

KUULUTUS

Turvallisuus- ja kemikaalivirasto (Tukes) kuuluttaa kaivoslain (10.6.2011/621) 40 §:n nojalla

kaivoslupahakemuksen

Hakija: Lapland Goldminers Oy

Lupatunnus: KL2013:0001

Alueen sijainti ja koko: Sodankylän kunta, Pahtavaaran kaivos, 34,67 ha

Kuvaus hakemuksen mukaisesta toiminnasta:

Pahta-kaivospiirin (KaivNro 3921) käyttöalueen laajennus kaivos-toimintaan

Mielipiteet ja muistutukset

Mielipiteet ja muistutukset hakemuksesta voi lähettää 27.6.2013 mennessä lupatunnus mainiten Tukeisiin, osoitteeseen Valtakatu 2, 96100 Rovaniemi tai sähköisesti osoitteeseen kaivosasiat@tukes.fi

Kuulutuksen nähtävilläolo

Kuulemisasiakirjat ovat nähtävänä Sodankylän kunnanvirastossa (Jäämerentie 1, Sodankylä) ja Tukesin Rovaniemen toimipaikassa (Valtakatu 2, Rovaniemi). Kuulemisasiakirjoihin voi tutustua myös osoitteessa www.tukes.fi/kaivosasiat.

Lisätietoja Ossi Leinonen, puh. 029 5052 205

Kuulutettu 28.5.2013

Pidetään nähtävänä 27.6.2013 asti

KAIVOSLUPAHAKEMUKSESTA KUULEMINEN (kaivoslaki 621/2011 40§)

YHTEENVETO KAIVOSPIIRIN KÄYTTÖALUEEN LAAJENTAMISESTA

Turvallisuus- ja kemikaaliviraston (Tukesin) laatima

Asia Pahta - kaivospiiri (KaivNro 3921), Pahtavaaran kaivos

Lupatunnus KL2013:0001

Hakija Lapland Goldminers Oy
Y-tunnus: 1907114-0
Sodankylä
Suomi

Yhteystiedot:

Lapland Goldminers Oy
Pahtavaarantie
99655 Sattasvaara

puh. 040-5365730

Lisätietoja antaa:

Risto Virkkunen, puh. 040-508 7721

Hakemuksen peruste

Kaivoslaki (503/1965) on kumottu 1.7.2011 voimaan tulleella kaivoslailla (621/2011). Uuden kaivoslain 182 §:n mukaan, jos kaivospiirimääräyksessä osoitettua käyttöaluetta on tarpeen laajentaa, sovelletaan mitä kaivoslain muuttamisesta uuden lain 69 ja 72 §:ssä säädetään.

Kaivosluvan haltijan on haettava kaivosluvan muuttamista, jos kaivosalue tai kaivoksen apualue taikka osa niistä ei enää ole 19 §:ssä tarkoitettulla tavalla välttä-

mätön taikka kaivostoiminnassa tapahtuu sellainen muutos, että lupamääräyksiä on tarpeen tarkistaa. Kaivoslaki (621/2011) 69 §

Lapland Goldminers Oy hakee Pahta - kaivospiirille laajennuslupaa. Hakemuksessa pyydettiin laajentamaan kaivospiirin käyttöaluetta.

Kaivosyhtiö painottaa kaivoslupahakemuksessaan erityisesti seuraavaa:

"Pahtavaaran kaivos työllistää tällä hetkellä noin 130 henkilöä, joista noin 60 on Lapland Goldminersin omia työntekijöitä. Laajennus on ehdottoman tärkeää kaivostoiminnan ja työpaikkojen turvaamiseksi.

Koska lähestymme louhinnassa kaivospiirin läntistä rajaa, on mahdollista, että eteen tulee tilanne, jossa joudumme lopettamaan peränajon malmissa vaikka malmivyyöhyke jatkuisi. Edellä mainittu johtaisi siihen, että joutuisimme louhimaan keskeneräisen perän malmit, mikä sulkisi malmia louhoksen (ja kaivospiirin rajan) taakse. Jotta tähän jäljelle jääneeseen malmiin päästäisiin käsiksi kaivospiirin laajennuksen jälkeen, pitää uusi perä ajaa vanhan perän ohi raakussa. Tämä tarkoittaisi ongelmia aikataulun kanssa ja isoja ylimääräisiä kustannuksia, jotka suoraan vaikuttavat kannattavuuteen."

Lapland Goldminers toivoo päätöksen täytäntöönpanoa muutoksenhausta huolimatta viittaamalla kaivoslakiin (621/2001) 169 §.

Tässä kaivoslupapäätöksessä on kysymys kaivospiirin käyttöalueen laajentamisesta.

Vireilletulo

Asia on tullut vireille 5.2.2013 Turvallisuus- ja kemikaalivirastoon Lapland Goldminers Oy:n jättämällä hakemuksella.

Turvallisuus- ja kemikaalivirasto toimii kaivoslaissa tarkoitettuna kaivosviranomaisena. Kaivoslaki (621/2011) 3 §

Kaivosviranomainen ratkaisee kaivoslupia koskevat asiat, lukuun ottamatta uraanin tai toriumin tuottamista koskevat kaivoslupa-asiat. Kaivoslaki (621/2011) 33 §

Kaivospiirin alue

Pahta - kaivospiiri sijaitsee Sodankylän kunnan Sattasen kylässä. Kyseisen kaivospiirin alueella on toiminut Pahtavaaran kaivos vuodesta 1995 alkaen. Lapland Goldminers Ab osti Pahtavaaran kaivoksen Scanmining Oy:n konkurssipesältä huhtikuussa 2008. Lapland Goldminers käynnisti kaivoksen maanalaisen louhinnan joulukuussa 2008.

Marraskuussa 2009 Lapland Goldminers haki laajennuslupaa Pahtan kaivospiiriin. Nyt haettava laajennus on jatke tuolloiselle laajennukselle kohdistuen voimassaolevan kaivospiirin länsiosaan.

Laajennusalue sijaitsee kokonaisuudessaan kiinteistöllä 758-893-12-1. Kiinteistön omistaa Metsähallitus. Laajennusalueen koko on 34,67 ha. Kaivospiirin uusi pinta-ala tulisi laajennuksen myötä olemaan 420,77 ha.

Kaivospiirin kartta on esitetty kuulutusasiakirjan karttaliitteessä 1.

Alueesta tarkemmin

Kaivospiirin suunniteltu laajennusalue sijaitsee voimassaolevilla malminetsintälupa-alueilla Liikamaa 1-4 (Tukes-päätös:ML2012:0080). Malminetsintälupa-alue supistuu nyt haettavan kaivospiirin laajennuksen mukaisesti 34,67 ha. Yhtiö haluaa säilyttää laajennusalueen ulkopuolelle jäävät malminetsintälupa-alueet.

Kaivospiirin alueella toimii Sattasniemen paliskunta.

Kaavatilanne

Alue sijaitsee oikeusvaikutteisen Kelujärvi - Rajala osayleiskaavan alueella. Alue on osayleiskaavassa osoitettu kaivosalueeksi (EK).

Hakemuksen täydentäminen

- 6.3.2013; päivitetty malmiarvio

Hankkeen perustelut ja toiminnot pääpiirteittäin

Malmitutkimukset ja mineralogia

Laajennusalueella kairataan sekä maan alla että maanpinnalla. Alueelta on löytynyt potentiaaliset malmit "Karoliina" ja "Moby Dick" (sijaitsevat laajennusalueella) sekä lisäksi "Whaleback" ja "Maria".

Mineraalivarannot

Kaivoslupahakemuksen täydennyksenä (6.3.2013) hakija on toimittanut päivitetyn mineraalivarantoarvion. Mineraalivarannot ovat (cut off grade 1,0 g/t Au) yhteensä (todetut ja todennäköiset) 1,4 Mt kultapitoisuudella 1,7 g/t.

Louhintasuunnitelma

Maanalainen kaivos sijaitsee C- ja NW -louhosten alapuolella ja sen syvin kohta on tällä hetkellä 450 m maanpinnan alapuolella (200 m merenpinnan alapuolella). Kulku maanalaiseen kaivokseen tapahtuu C- avolouhoksen pohjasta lähtevän vinotunnelin kautta. Vinotunnelin pituus on tällä hetkellä noin 3200 m. Vinotunneli ei kuitenkaan ainakaan näillä näkymin jatku alaspäin, vaan kaivos tulee siirtymään länteen päin kohti Karoliina-malmia. Tunneleita louhitaan vuosittain noin 2000 - 3000 m. Lisäksi louhitaan mm. ilmanvaihtokuiluja ja muita kaivostoiminnan aputiloja.

Louhintamenetelmänä Pahtavaarassa on pääasiassa käytetty, ja tullaan käyttämään avoimia tiloja jättävää yläkätistä pitkittäistä pengelouhintaa, joka etenee tasolta ylhäältä alaspäin. Tasoväli on tyypillisesti 20-30 m. Avoimia louhoksia täytetään mahdollisimman paljon peränajosta syntyvällä sivukivellä. Louhoksia ja periä räjäytetään 5 kertaa viikossa, keskimääräisen louhosräjäytyksen koon ollessa noin 2000 t.

Louhinta tulee olemaan laajennusalueella ensisijaisesti maanalaista. Avolouhos tulisi kysymykseen vain jos mineralisaatio osoittautuisi olevan riittävän lähellä maanpintaa. Louhinta tapahtuu pääasiassa alhaalta ylös ja sivukiveä sijoitetaan ensisijaisesti louhittuihin tyhjiin tiloihin (louhoksiin). Sivukivi, jota ei saada sijoitettua maanalaiseen kaivokseen, sijoitetaan jo olemassa oleville, ei suljetuille läjitysalueille.

Malmit jaetaan A- ja B-malmiksi. A malmi ajetaan suoraan rikastamoon kun taas B malmi viedään omalle läjitysalueelle. B malmi on peränajosta tulevaa todentamattomaa malmia, josta pitoisuustieto puuttuu.

Muuta

Kaivoslupahakemuksessa hakijayhtiö on kuvannut rikastamon prosessit, rikastushiekan läjityksen, toimenpiteet toiminnan lopettamisen yhteydessä ja Karoliina-malmin hyödyntämishankkeen taloudelliset laskelmat. Laskelmat osoittavat hankkeen olevan taloudellisesti kannattava.

Luonnonsuojelutilanne

Tukesin malminetsintälupapäätökseen Liikamaa 1-4, 10.9.2012, lupatunnus ML2012:0080 (suunnitellun kaivospiirin laajennusalueetta) liitetystä Lapin ELY-keskuksen lausunnosta ilmenee seuraavaa:

- Alueella ei ole saamelaisten kotiseutualuetta eikä koltta-aluetta
- Laajennusalue sijaitsee kokonaisuudessaan metsätalousmaalla
- Laajennusalueella tai sen ympäristössä ei ole Natura-alueita
- Herttarekisterin Eliöt- tietokannan (SYKE) mukaan alueella ei ole havaintoja uhanalaisista putkilokasveista, sammallajeista, jäkäläistä, kääväkkäistä tai

eläimistä

- Karttatarkastelun perusteella itäosan purovarsi on potentiaalisin alue huomionarvoiselle kasvillisuudelle Vanhoissa metsissä saattaa esiintyä luonnonsuojelulain 42 §:n mukaan rauhoitettua ja uhanalaista luokkaa vaarantunutta (VU) neidonkenkä -kasvilajia. Lajia esiintyy Sattasvaaran rinteillä, mutta havaintotietoja ei ole haettavalla laajennusalueella
- Suurten petolintujen pesäreviirejä ei sijoitu ko. alueen ympäristöön Petolintujen pesät 2011-rekisterin (Metsähallitus) ja Pesä Sääksi (2009) mukaan
- Laajennusalueella ei ole pienvesistöjä tai luontokohteita

Ympäristövaikutusten arviointi

Hakijayhtiö on kuvannut hankkeen ympäristövaikutuksia seuraavasti:

" Suunnitteilla olevalla kaivospiirin laajenuksella ja alueella mahdollisesti aloitettavalla kaivostoiminnalla ei tule olemaan merkittäviä vaikutuksia alueen poro- ja metsätalouteen, luontoon, luonnonsuojeluarvoihin tai suojeltaviin kasvi- ja eliölajeihin. Vaikutukset rajoittuvat kaivoksen alueelle.

Suunnitellun kaivostoiminnan vaikutuksia pintaveteen, pohjaveteen, vesistöihin, maaperään, ilmaan sekä meluun ja tärinään voidaan verrata Pahtavaaran kaivoksen tämän hetkiseen toimintaan, jonka vaikutukset edellä mainittuihin luontoarvoihin on todettu olevan vähäisiä tarkkailuohjelman tulosten perusteella.

Ohjaus, toiminta ja valvonta jatkuvat Pahtavaaran kaivoksen nykyiseen toimintaan nähden muuttumattomana. Alueen luontoarvoissa ei ole tapahtunut sellaisia muutoksia, jotka vaatisivat uuden laajemman ympäristövaikutusten arvioinnin kaivospiirin laajentuessa ja siinä aloitettavan kaivostoiminnan johdosta.

Edelliseen vedoten kaivosyhtiön mielestä laajempi ympäristövaikutusten arviointi on tarpeeton. Hakija katsoo olevansa riittävän selvillä hankkeen ympäristövaikutuksista siinä laajuudessa kuin kohtuudella voidaan edellyttää (468/1994 25 §)."

Lausuntopyynnöt ja asianosaisten kuuleminen

Ennen asian ratkaisemista Turvallisuus- ja kemikaalivirasto (Tukes) varaa mahdollisuuden esittää muistutuksia ja mielipiteitä kaivoslupahakemuksesta. Kaivoslaki (621/2011) 39 §

Turvallisuus- ja kemikaalivirasto pyytää ennen päätöksentekoa hakemuksesta lausunnot alueen kunnalta, ELY-keskukselta, Sattasniemen paliskunnalta, Metsähallitukselta, Lapin liitolta ja tarvittaessa muussa lainsäädännössä mainituilta tahoilta. Kaivoslaki (621/2011) 37 § ja kaivosasetus (391/2012) 25 §

Kuulemisesta ilmoitetaan asianosaisille kirjeitse. Asian vireilläolosta ilmoitetaan myös Lapin Kansa -sanomalehdessä. Kaivoslaki (621/2011) 40 §

Vakuuden asettaminen

Vakuuden asettaminen kaivoslain (621/2011) 181 §:n siirtymäsäännöksiin mukaisesti.

Kaivoslain (621/2011) 108-111 §:ien mukaan kaivosviranomaisen on viimeistään kolmen vuoden kuluttua tämän lain voimaantulosta määrättävä vakuuden laji ja suuruus sekä annettava kaivosoikeuden haltijalle enintään vuoden pituinen määräaika vakuuden asettamiselle.

Vakuus asetetaan kaivostoiminnan lopettamis- ja jälkitoimenpiteiden suorittamista varten. Kaivoslain mukainen vakuus liittyy yleisesti maisemoinnin ja kunnostamisen turvaamiseen sekä kaivosturvallisuuden varmistamiseen. Tässä ei siis ole kyse ympäristönsuojelulain mukaisesta vakuudesta, joka koskee kaivoksen jätealueiden hoitoa.

Vakuuden suuruuden arvioimisen kannalta olennaiset säännökset ovat kaivoslain (621/2011) 143, 144 ja 150 §:t.

Annettavat määräykset kaivoslain (621/2011) 181 §:n siirtymäsäännöksiin mukaisesti

Kaivosviranomaisen on myös viimeistään kolmen vuoden kuluttua tämän lain voimaantulosta annettava kaivosoikeuden haltijalle yleisten ja yksityisten etujen kannalta tarpeelliset määräykset noudattaen vastaavasti, mitä tämän lain 52 §:n 3 momentissa ja 125 §:ssä säädetään, sekä asetettava määräysten tarkistusväli noudattaen, mitä tarkistusvälin asettamisesta tämän lain 62 §:n 2 momentissa ja 127 §:n 2 momentissa säädetään. Jollei määräys ole välttämätön kaivosturvallisuuden tai tärkeän yleisen edun kannalta, se ei saa sanottavasti vähentää kaivoshankkeesta saatavaa hyötyä. Määräyksen antamista koskevan päätöksen valmisteluun sovelletaan, mitä tämän lain 37–40 ja 42 §:ssä säädetään kaivoslupahakemuksen käsittelystä. Päätökseen sovelletaan, mitä tämän lain 56 §:n 1 momentissa säädetään lupapäätöksen sisällöstä, 57 §:ssä lupapäätöksen antamisesta ja 58 §:ssä lupapäätöksestä tiedottamisesta.

Kaivosviranomaisen ennakkotiedonanto

Kaivosviranomaisen tulee määräämään Pahtan kaivospiirille vakuuden suuruuden erikseen kaivoslupapäätöksen lisäksi annettavalla päätöksellä.

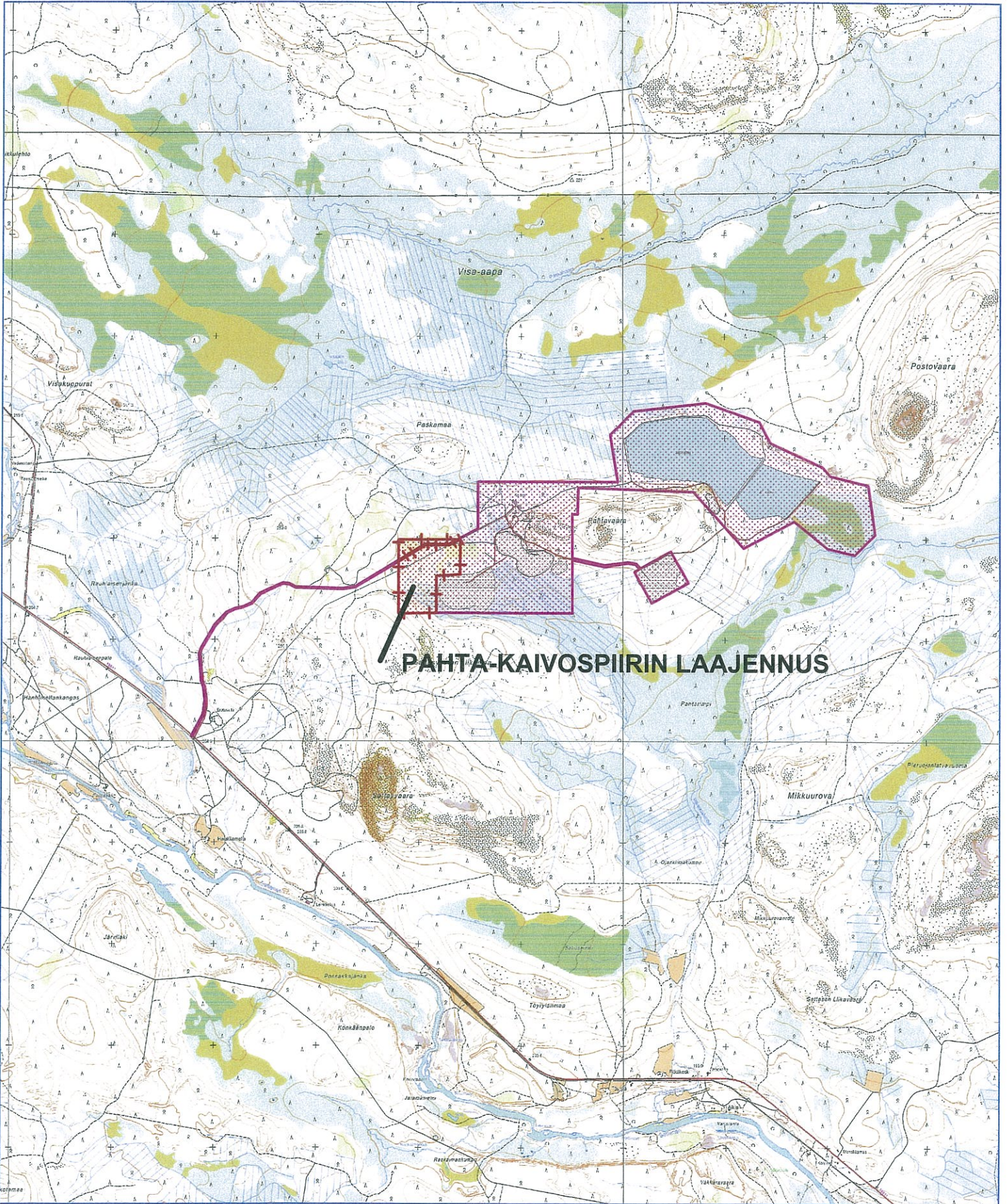
Kaivosviranomaisen tulee antamaan Pahtan kaivospiirille määräykset yleisten ja yksityisten etujen turvaamiseksi kaivoslupapäätöksen lisäksi erikseen annettavalla päätöksellä.

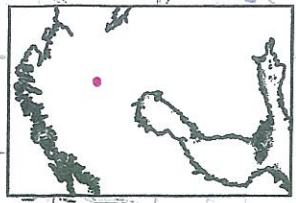
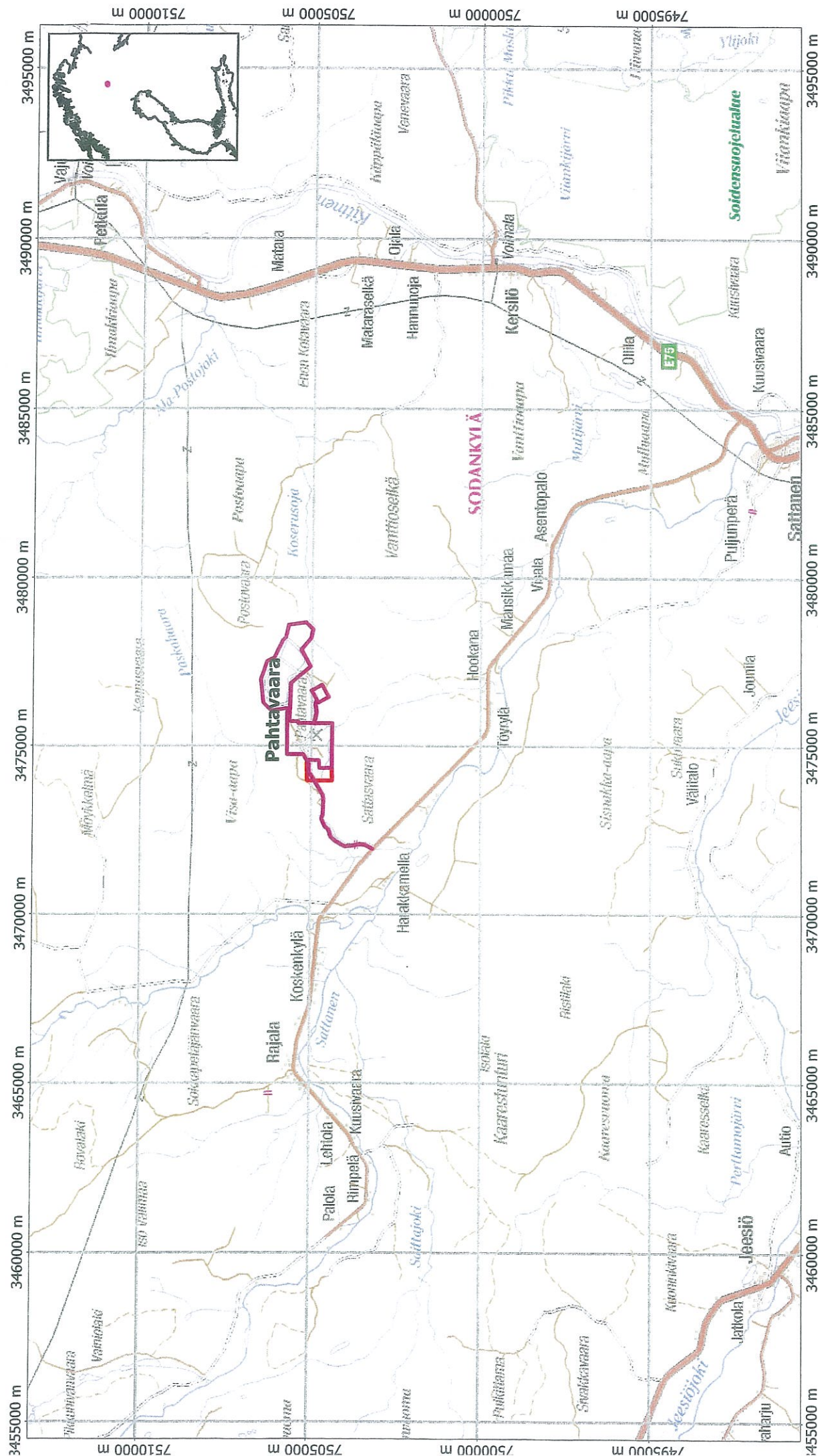
Molemmat päätökset annetaan viimeistään 30.6.2014 mennessä.

LIITTEET

1. Kaivospiirin kartta, 2. Aluekartta, 3. Malmin sijoittuminen laajennusalueelle

PAHTA





Finland Zone 3
 Scale, A4: 1:150000
 Printed at: 2013-01-25
 Scandinavian GeoPool /
 Robert Stenberg
 © Maanmittauslaitos

Robert Stenberg

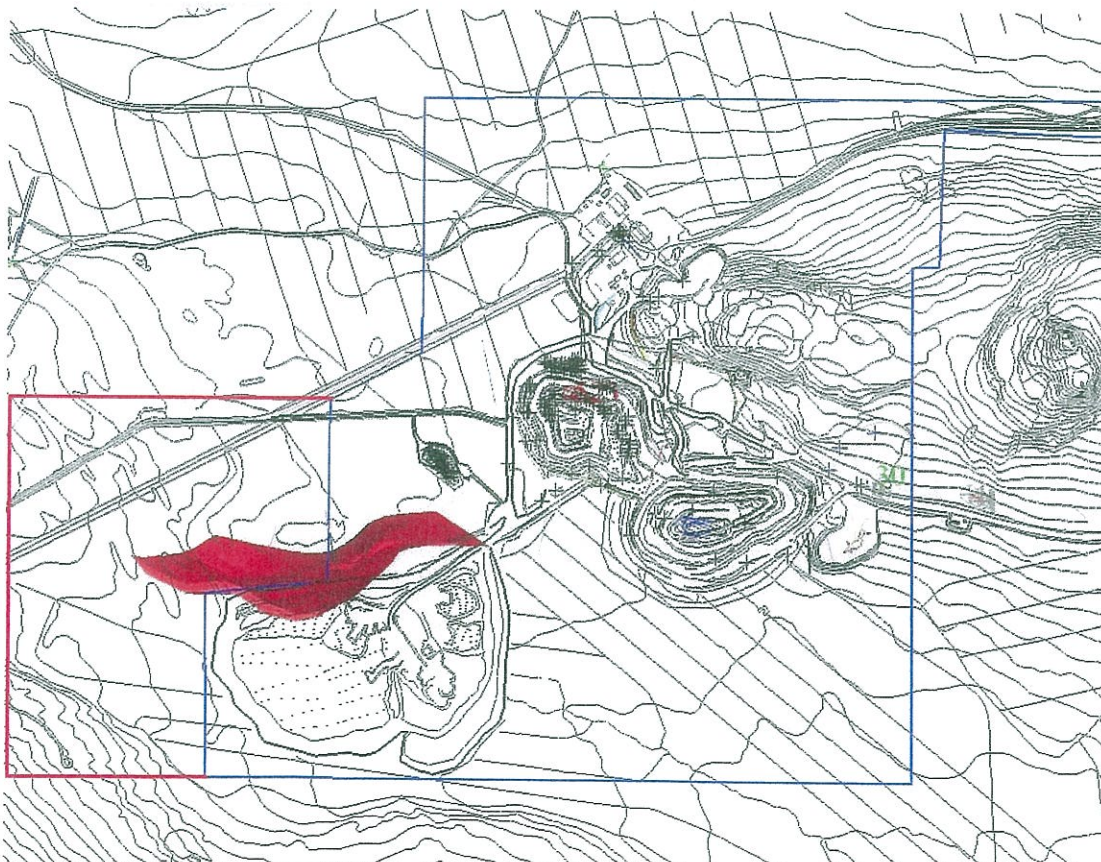
Merkkienselitte

Kaivospiirin nykyinen raja
 Kaivospiirin laajennusalue

Lapin maakunta
 Sodankylän kunta
 Kartalehti: 29P2A4
 Uusi pinta-ala: 420,77 ha



Lapland Goldminers Oy
Pahtavaara
Kaivospiirin laajennushakemus



Kuva 1. Laajennuksen tarve näkyy punaisena viivana. Kuvasta käy ilmi kuinka potentiaalinen malmi "Karoliina" ylittää kaivospiirin nykyistä rajaa.