

## KUULUTUS

Turvallisuus- ja kemikaalivirasto (Tukes) kuuluttaa kaivoslain (10.6.2011/621) 40 §:n nojalla

### kaivoslupahakemuksen

Hakija: Kylylahti Copper Oy

Lupatunnus: KL2013:0003

Alueen sijainti: Kaavin kunta, Luikonlahden rikastamo

Kuvaus hakemuksen mukaisesta toiminnasta:  
Luikonlahden kaivospiirin apualueen laajentaminen

### Mielipiteet ja muistutukset

Mielipiteet ja muistutukset hakemuksesta voi lähettää 23.9.2013 mennessä lupatunnus KL2013:0003 mainiten Tukeisiin, osoitteeseen Valtakatu 2, 96100 Rovaniemi tai sähköisesti osoitteeseen [kaivosasiat@tukes.fi](mailto:kaivosasiat@tukes.fi)

### Kuulutuksen nähtävilläolo

Kuulemisasiakirjat ovat nähtävänä Kaavin kunnanvirastossa (Kaivotie 1) ja Tukesin Rovaniemen toimipaikassa (Valtakatu 2, Rovaniemi). Kuulemisasiakirjoihin voi tutustua myös osoitteessa [www.tukes.fi/kaivosasiat](http://www.tukes.fi/kaivosasiat).

Lisätietoja Ossi Leinonen, puh. 029 5052 205

Kuulutettu 22.8.2013

Pidetään nähtävänä 23.9.2013 asti

## KAIVOSLUPAHAKEMUKSESTA KUULEMINEN (kaivoslaki 621/2011 40§)

### YHTEENVETO KAIVOSPIIRIN APUALUEEN LAAJENTAMISESTA

Turvallisuus- ja kemikaaliviraston (Tukesin) laatima

**Asia** Luikonlahti - kaivospiiri (KaivNro 553, Luikonlahden rikastamo)

**Lupatunnus** KL2013:0003

**Hakija** Kylylahti Copper Oy  
Y-tunnus: 1925412-3  
Helsinki  
Suomi

**Yhteystiedot:**

Kylylahti Copper Oy  
Sänkinotkonkatu 6  
83500 Outokumpu

puh. 010-2710090

**Lisätietoja antaa:**

Jarmo Vesanto, puh. 050-410 9552

### Hakemuksen peruste

Kaivoslaki (503/1965) on kumottu 1.7.2011 voimaan tulleella kaivoslailla (621/2011). Uuden kaivoslain 182 §:n mukaan, jos kaivospiirimääräyksessä osoitettua käyttöaluetta on tarpeen laajentaa, sovelletaan mitä kaivoslain muuttamisesta uuden lain 69 ja 72 §:ssä säädetään.

Kaivoslupan haltijan on haettava kaivoslupan muuttamista, jos kaivosalue tai kaivoksen apualue taikka osa niistä ei enää ole 19 §:ssä tarkoitettulla tavalla välttä-

mätön taikka kaivostoiminnassa tapahtuu sellainen muutos, että lupamääräyksiä on tarpeen tarkistaa. Kaivoslaki (621/2011) 69 §

Kylylahti Copper Oy hakee Luikonlahti -kaivospiirille laajennuslupaa. Hakemuksessa pyydettiin laajentamaan kaivospiirin apualueita.

Tässä kaivoslupahakemuksessa on kysymys kaivosalueen (kaivoslaki 621/2011 19§) laajentamisesta, joka tässä tapauksessa tarkoittaa nykyisen kaivospiirin apualueen laajentamista. Apualueen lisälaajennus käsitellään tässä yhteydessä siten, että se tultaisiin myöntämään kaivosalueena. Nykyiset kaivospiirin apualueet pysyvät ennallaan.

## Vireilletulo

Asia on tullut vireille 17.5.2013 Turvallisuus- ja kemikaalivirastoon Kylylahti Copper Oy:n jättämällä hakemuksella.

Turvallisuus- ja kemikaalivirasto toimii kaivoslaissa tarkoitettuna kaivosviranomaisena. Kaivoslaki (621/2011) 3 §

Kaivosviranomaisen ratkaisee kaivoslupia koskevat asiat, lukuun ottamatta uraanin tai toriumin tuottamista koskevat kaivoslupa-asiat. Kaivoslaki (621/2011) 33 §

## Kaivospiirin alue

Luikonlahden kaivospiiri sijaitsee Kaavin kunnassa, Luikonlahden kylässä. Kyseisen kaivospiirin alueella toimii Luikonlahden rikastamo.

Laajennusalue muodostuu seuraavasti:

Tilan nimi	Tilan RN:o	Pinta-ala, ha
Mattila	204-408-17-4	7,3
Palolampi	204-408-16-13	14,7
Peltoranta	204-408-16-11-M602	4,4
Mäkimurska	204-408-16-12	6,1
	Yhteensä ha	32,5

Laajennusalueen koko on 32,5 ha. Luikonlahden kaivospiirille myönnettiin laajennuslupa 20.12.2012 kooltaan 17,11 ha. Tämän osalta kaivospiiritoimitusta ei ole vielä päätetty. Kaivospiirin uusi pinta-ala tulisi laajennuksen myötä (mukaan lukien käynnissä oleva kaivospiiritoimitus) olemaan 128,95 ha.

Kylylahti Copper Oy on ilmoittanut 14.8.2013 kaivosviranomaiselle omistavansa kaikki laajennuksen alueella sijaitsevat kiinteistöt.

Kaivospiirin kartat on esitetty kuulutusasiakirjan karttaliitteessä 1.

**Kaivosmineraali**

Kupari-koboltti-nikkeli-sinkki-kulta

**Hakemuksen täydentäminen**

-20.5.2013, kaupparekisteriote  
 -8.7.2013, Kaavin kunnan selvitys Luikonlahden apualueen laajennuksesta  
 -14.8.2013, muistio Luikonlahden rikastamon CoNi-varastokapasiteetin lisäämisestä ja ilmoitus alueen kiinteistökaupoista

**Kaavatilanne**

Alueella ei ole voimassa olevaa kaavaa. Kaavin kunnalla ei ole tiedossa esteitä apualueen laajennukselle.

**Hankkeesta tarkemmin**

Hakija pyytää TUKESia määräämään suoritettavaksi viimeisimmän apualueen laajennuksen. Laajennusalueelle tulee sijoittumaan kaksi uutta Luikonlahden rikastamon koboltti-nikkeli- ja rikkirikasteen välivarastointialtasta nykyisen välivarastointialtaan läheisyyteen. Tekniset selvitykset olemassa olevan kaivospiirin ja apualueiden alueella ovat osoittaneet, että kyseisiltä alueilta ei voida osoittaa riittävän suurta, tarkoituksenmukaista aluetta rikasteen välivarastointialtaaksi. Laajennus on rikastamon toiminnan kannalta välttämätön. Tällä hetkellä koboltti-nikkeli- ja rikkirikasteelle ei ole vielä sopivaa jatkojalostusmuotoa. Rikasteen jatkokäytölle on kaksi vaihtoehtoa:

- 1.) Rikasteelle löydetään sopiva ostajaehdokas.
- 2.) Rikasteelle löydetään sopiva jatkojalostusmuoto.

Koboltti-nikkeli- ja rikkirikasteen välivarastointialtaiden suunnitelmissa on varauduttu vähintään 10 vuoden varastointilavuuteen.

Uusien välivarastointialtaiden suunniteltujen sijaintien vuoksi on näiden eteläpuolelta kulkevalle noin itä-länsi suuntaiselle 110kV sähkölinjalle tehty uudelleen linjaus yhteistyössä Fortumin Sähkönsiirto Oy:n kanssa. Martikkalanmäelle ja Enkelinmäelle vievälle ajotielle tullaan suunnittelemaan ja toteuttamaan korvaava reitti maanomistajien käyttöä varten.

**YVA-menettely**

Hakija on liittännyt kaivoslupahakemuksen liitteeksi Kylylahti Copper Oy:n teettämän ympäristövaikutusten arviointiselostuksen tiivistelmän sekä yhteysviranomaisena toimivan Pohjois-Savon ELY-keskuksen 18.6.2012 antaman lausunnon Luikonlahden rikastamon kapasiteetin lisäämistä koskevasta ympäristövaikutusten arviointiselostuksesta.

Kylylahti Copper Oy on myös jättänyt lokakuussa 2012 ympäristölupahakemuksen koskien rikastuskapasiteetin lisäämistä ja tähän täydennyksen toukokuussa 2013 (mukaan lukien uudet välivarastointialueet). Alueelle, jolle uudet välivarastointialtaat tulevat sijoittumaan on suunnitteilla myös ajantasainen ympäristövaikutusten arviointiselostus.

Kaivosviranomaiselle toimitetun muistion mukaan, Pohjois-Savon ELY-keskuksen näkemyksen mukaan laajennusalueen (Martikkalamonttu) käyttöönotto ja yhden vuoden täyttö (joka riittäisi vuoden 2015 loppuun) voidaan sisällyttää nykyiseen ympäristölupahakemukseen, mikäli toiminnanharjoittaja samalla sitoutuu käynnistämään YVA-menettelyn LOM-suunnitelman mukaisten sivutuote- ja jätevirtojen hallinnasta viipymättä.

### Toiminnan aiheuttamat ympäristövaikutukset

Kaivosviranomaisen katsoo, että ympäristöön liittyvät vaikutukset tulevat käsiteltyksi vireillä olevassa ympäristöluvituksessa.

### Lausuntopyynnöt ja asianosaisten kuuleminen

Ennen asian ratkaisemista Turvallisuus- ja kemikaalivirasto (Tukes) varaa mahdollisuuden esittää muistutuksia ja mielipiteitä kaivoslupahakemuksesta. Kaivoslaki (621/2011) 39 §

Turvallisuus- ja kemikaalivirasto pyytää ennen päätöksentekoa hakemuksesta lausunnot alueen kunnalta, ELY-keskuksilta, Fortum Sähkönsiirto Oy:ltä, Pohjois-Savon liitolta ja tarvittaessa muussa lainsäädännössä mainituilta tahoilta. Kaivoslaki (621/2011) 37 § ja kaivosasetus (391/2012) 25 §

Kuulemisesta ilmoitetaan asianosaisille kirjeitse. Asian vireilläolosta ilmoitetaan myös Koillis-Savo -sanomalehdessä. Kaivoslaki (621/2011) 40 §

### Vakuuden asettaminen

Vakuuden asettaminen kaivoslain (621/2011) 181 §:n siirtymäsäännöksiens mukaisesti.

*Kaivoslain (621/2011) 108-111 §:ien mukaan kaivosviranomaisen on viimeistään kolmen vuoden kuluttua tämän lain voimaantulosta määrättävä vakuuden laji ja suuruus sekä annettava kaivosoikeuden haltijalle enintään vuoden pituinen määräaika vakuuden asettamiselle.*

Vakuus asetetaan kaivostoiminnan lopettamis- ja jälkitoimenpiteiden suorittamista varten. Kaivoslain mukainen vakuus liittyy yleisesti maisemoinnin ja kun-

nostamisen turvaamiseen sekä kaivosturvallisuuden varmistamiseen. Tässä ei siis ole kyse ympäristönsuojelulain mukaisesta vakuudesta, joka koskee kaivoksen jätealueiden hoitoa.

Vakuuden suuruuden arvioimisen kannalta olennaiset säännökset ovat kaivoslain (621/2011) 143, 144 ja 150 §:t.

#### **Annettavat määräykset kaivoslain (621/2011) 181 §:n siirtymäsäännöksiin mukaisesti**

*Kaivosviranomaisen on myös viimeistään kolmen vuoden kuluttua tämän lain voimaantulosta annettava kaivosoikeuden haltijalle yleisten ja yksityisten etujen kannalta tarpeelliset määräykset noudattaen vastaavasti, mitä tämän lain 52 §:n 3 momentissa ja 125 §:ssä säädetään, sekä asetettava määräysten tarkistusväli noudattaen, mitä tarkistusvälin asettamisesta tämän lain 62 §:n 2 momentissa ja 127 §:n 2 momentissa säädetään. Jollei määräys ole välttämätön kaivosturvallisuuden tai tärkeän yleisen edun kannalta, se ei saa sanottavasti vähentää kaivoshankkeesta saatavaa hyötyä. Määräyksen antamista koskevan päätöksen valmisteluun sovelletaan, mitä tämän lain 37–40 ja 42 §:ssä säädetään kaivoslupahakemuksen käsittelystä. Päätökseen sovelletaan, mitä tämän lain 56 §:n 1 momentissa säädetään lupapäätöksen sisällöstä, 57 §:ssä lupapäätöksen antamisesta ja 58 §:ssä lupapäätöksestä tiedottamisesta.*

#### **Kaivosviranomaisen ennakkotiedonanto**

Kaivosviranomaisen tulee määräämään Luikonlahden kaivospiirille vakuuden suuruuden erikseen kaivoslupapäätöksen lisäksi annettavalla päätöksellä.

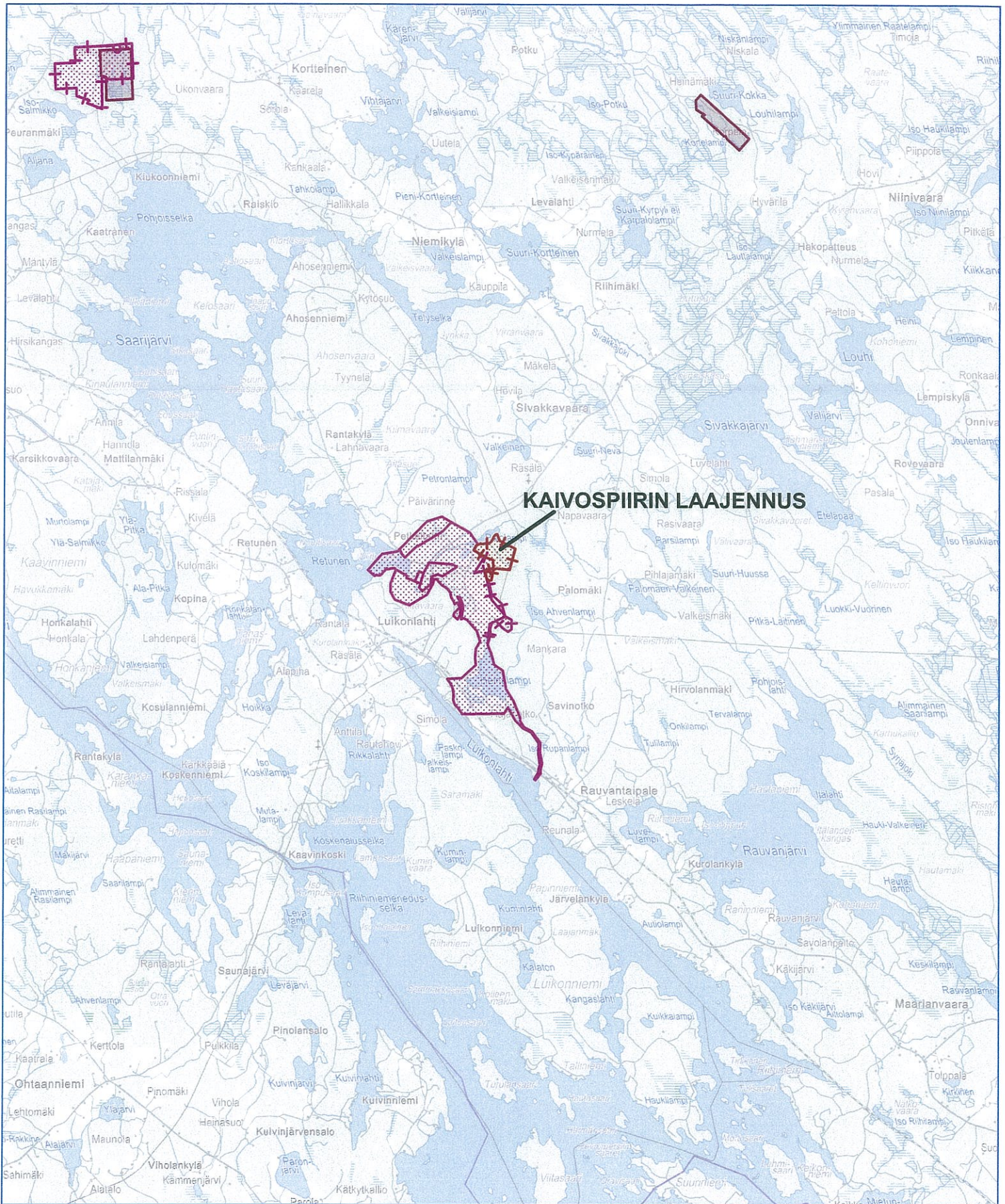
Kaivosviranomaisen tulee antamaan Luikonlahden kaivospiirille määräykset yleisten ja yksityisten etujen turvaamiseksi kaivoslupapäätöksen lisäksi erikseen annettavalla päätöksellä.

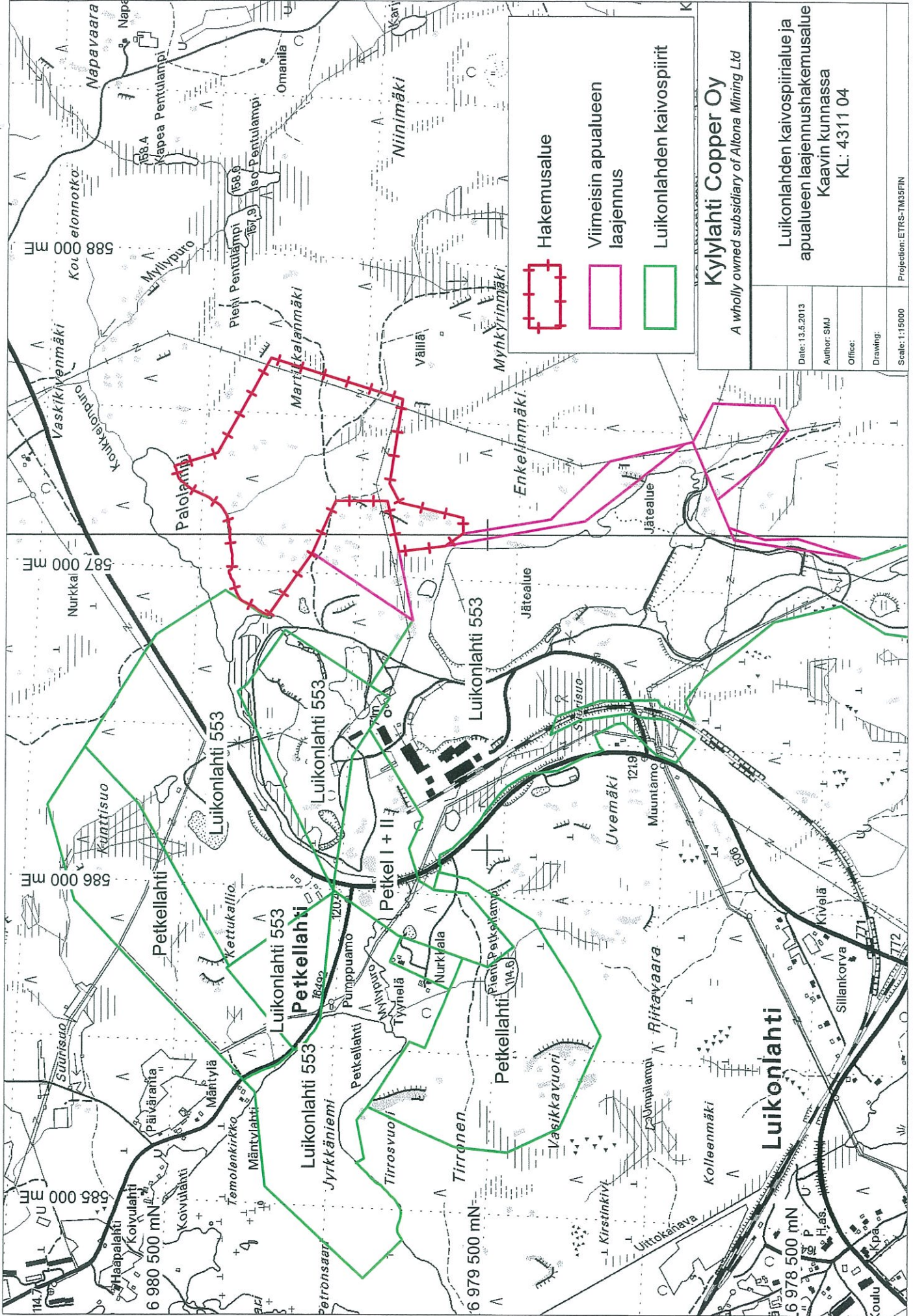
Molemmat päätökset annetaan viimeistään 30.6.2014 mennessä.

#### **LIITTEET**

1. Kaivospiirin kartat (3 kpl)

## LUIKONLAHTI -KAIVOSPIIRI





	Hakemusalue
	Viimeisin apualueen laajennus
	Luikonlahden kaivospiirit

### Kylylahti Copper Oy

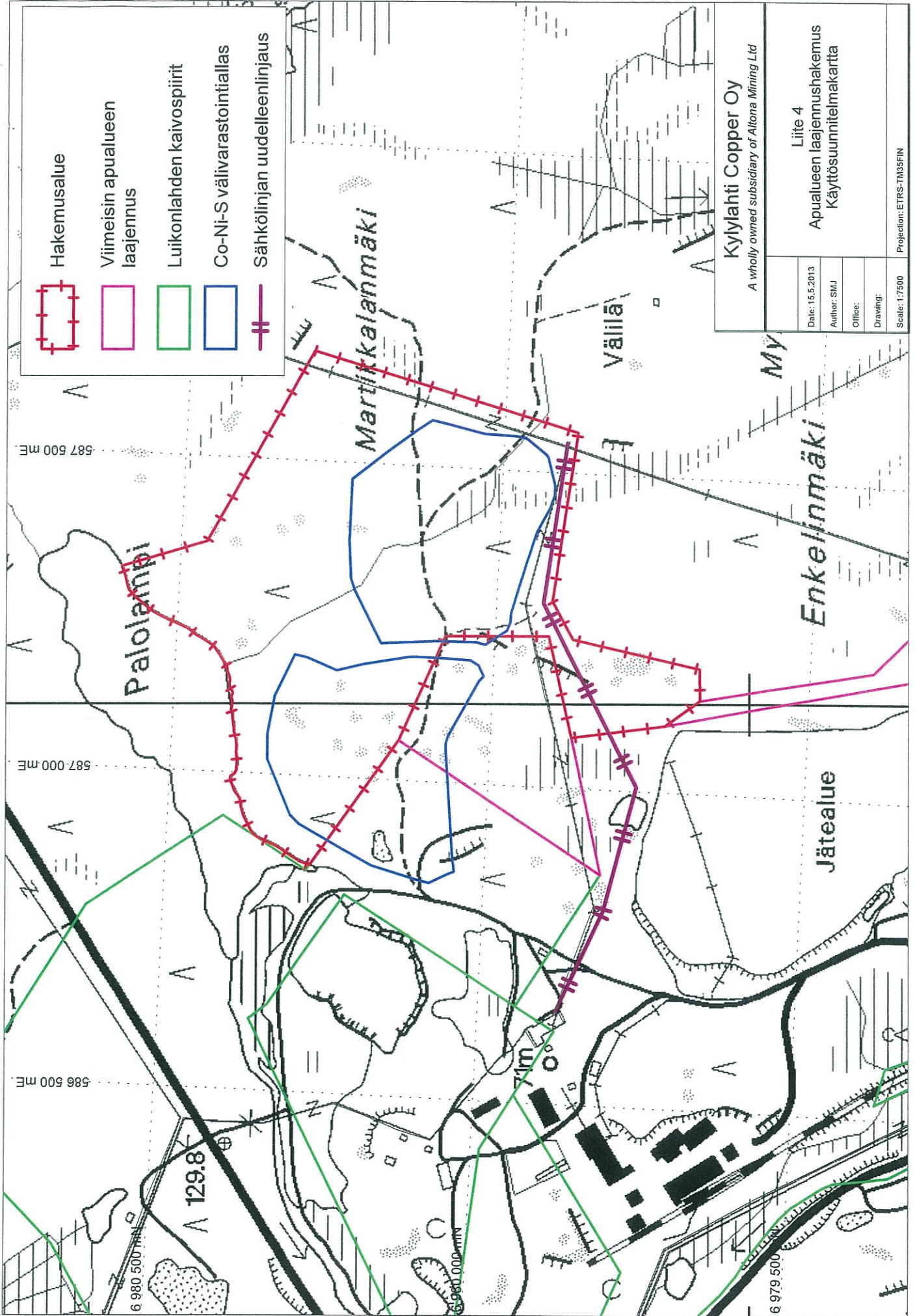
A wholly owned subsidiary of Altona Mining Ltd






Luikonlahden kaivospiirialue ja apualueen laajennushakemusalue  
Kaavin kunnassa  
KL: 4311 04

Date: 13.5.2013
Author: SMJ
Office:
Drawing:
Scale: 1:15000

Projection: ETRS-TM35FIN





	Hakemusalue
	Viimeisin apualueen laajennus
	Luikonlahden kaivospiirit
	Co-Ni-S välivarastointiallas
	Sähkölinjan uudelleenlinjaus

<b>Kylylahti Copper Oy</b> A wholly owned subsidiary of Altona Mining Ltd	
Date: 15.5.2013	Author: SMU
Office:	Drawing:
Scale: 1:7500	Projection: ETRS-TM35FIN
Liite 4 Apualueen laajennushakemus Käyttösuunnitelmapakettia	