

PÄÄTÖS YLEISTEN JA YKSITYISTEN ETUJEN TURVAAMISEKSI ANNETTAVISTA MÄÄRÄYKSISTÄ

**Kaivospiirin haltija tai
kaivosyhtiö** Yara Suomi Oy
y-tunnus: 0948865-5
PL 20
Nilsiantie 501
71801 Siilinjärvi

**Kaivospiiri
Sijainti** Särkijärvi (KaivNro 1298)
Siilinjärvi (kaivospiirin kartta on esitetty liitteessä 1)

PÄÄTÖS

Turvallisuus- ja kemikaalivirasto antaa Yara Suomi Oy:lle seuraavat kaivospiiriä (kaivospiirin käyttö- ja apualueet määrätty kaivosalueeksi Turvallisuus- ja kemikaaliviraston päätöksellä 16.8.2013) Särkijärvi (KaivNro 1298) koskevat yleisten ja yksityisten etujen turvaamiseksi tarpeelliset määräykset.

Perustelut: Kaivoslaki 52 §, 125 § ja 181 §

Lupamääräykset

Lupamääräys 1

Kaivostoiminta ei saa aiheuttaa haittaa ihmisten terveydelle tai vaaraa yleiselle turvallisuudelle.

Perustelut: Kaivoslaki 18 §

Lupamääräys 2

Kaivostoiminnasta ei saa aiheutua huomattavaa haittaa yleiselle tai yksityiselle edulle eikä yleisen tai yksityisen edun loukkausta.

Perustelut: Kaivoslaki 18 §

Lupamääräys 3

Kaivostoiminta tulee järjestää siten, ettei louhinnassa ja esiintymän hyödyntämisessä tapahdu kaivosmineraalien ilmeistä tuhlausta, eikä toiminnalla vaaranneta tai vaikeuteta kaivoksen mahdollista tulevaa käyttöä ja louhimistyötä.

Perustelut: Kaivoslaki 18 §

Lupamääräys 4

Kaivosluvan haltija on velvollinen vuosittain toimittamaan kaivosviranomaiselle selvityksen esiintymän hyödyntämisen laajuudesta ja tuloksista tämän luvan mukaiselta alueelta. Selvityksessä on ilmoitettava louhitun malmin ja sivukiven määrä, kaivoksella käsitellyn pintamaan määrä tonneina, kaivoksella tuotetun rikasteen tai vastaavan välituotteen määrä tonneina, kaivoksella työskentelevien henkilöiden määrä henkilötyökuukausina ja erittely kaivoslain 17 §:n 1 momentin 2 kohdassa tarkoitetuista kaivostoiminnan sivutuotteista.

Perustelut:

Kaivoslaki 18 § 2 momentti ja valtioneuvoston asetus kaivostoiminnasta (391/2012) 31 §

Lupamääräys 5

Kaivosluvan haltijan on asetettava 300 000 euron suuruinen omavelkainen pankkitakaus Turvallisuus- ja kemikaalivirastolle kaivoslain mukaisia lopetus- ja jälkitoimenpiteitä varten.

Kaivosvakuus on asetettava viimeistään vuoden kuluttua tämän päätöksen antamisesta.

Perustelut

Kaivosyhtiö omistaa koko kaivosalueen sekä sillä sijaitsevat kiinteistöt. Rakennuksille ei aseteta vakuutta.

Kaivosvakuudella katetaan louhosten aitaaminen.

Kaivoslaki 108 §, 109 § ja 181 §

Lupamääräys 6

Lupamääräykset tarkistetaan 1.6.2024. Mikäli Särkijärvi -kaivospiirin toiminnassa tapahtuu tai havaitaan (Tukesin kaivostarkastuksissa) oleellisia muutoksia, tarkistusväliä aikaistetaan.

Perustelut

Kaivoslaki 62 §

Asian käsittely

Asiasta tiedottaminen

Turvallisuus- ja kemikaalivirasto on tiedottanut asiasta kuuluttamalla siitä 30 päivän ajan Turvallisuus- ja kemikaaliviraston Rovaniemen toimipaikan ilmoitustaululla ja osoitteessa www.tukes.fi/kaivosasiat sekä Siilinjärven kunnan ilmoitustaululla. Asiasta tiedotettiin Savon Sanomat -sanomalehdessä. Asia kuulutettiin 24.2.2014 ja on ollut nähtävillä 26.3.2014 saakka. Lausunnot ja mielipiteet on tullut toimittaa viimeistään 26.3.2014.

Lausuntopyynnöt

Asiasta lähetettiin lausuntopyynnöt 24.2.2014 Siilinjärven kunnalle, Pohjois-Savon ELY-keskukselle ja Pohjois-Savon liitolle.

Annetut lausunnot, muistutukset ja mielipiteet sekä kaivosyhtiön tai kaivospiirin haltijan selitys

Kuulutuksen johdosta saadut lausunnot, muistutukset ja mielipiteet sekä kaivosyhtiön tai kaivospiirin haltijan selitys on esitetty liitteessä 2.

Jatkotoimenpiteet kuulemismenettelyn jälkeen

Kaivosyhtiön tai kaivospiirin haltijan kuuleminen (Kaivoslaki 621/2011) 42 §)

Tukes varasi kaivosoikeuden haltijalle tilaisuuden selityksen antamiseen lausunnoissa ja muistutuksissa esitettyihin vaatimuksiin.

Kaivosviranomaisen vastaus lausunnoissa ja mielipiteissä esitettyyn

Kaivosviranomainen katsoo, että Yara Suomi Oy:n antamassa selityksessä on riittävästi selvitetty kuulemisessa esiintuodut seikat lausunnoissa ja mielipiteessä esitettyyn. Kaivosviranomainen pyytää mielipiteen esittäjää huomioimaan tämän päätöksen lupamääräykset.

Päätöksessä on otettava kantaa lausunnoissa esitettyihin yksilöityihin vaatimuksiin. Kaivoslaki 56 §

Lupapäätöksestä tiedottaminen

Lupapäätös on toimitettu päätöksenantopäivänä Yara Suomi Oy:lle, Siilinjärven kunnalle, Pohjois-Savon ELY-keskukselle, Pohjois-Savon liitolle, Säteilyturvakeskukselle ja Maanmittauslaitokselle.

Päätöksen antamisesta kuulutetaan Siilinjärven kunnan ilmoitustaululla.
Päätöksen antamisesta ilmoitetaan myös Savon Sanomat -sanomalehdessä.

Kaivoslaki 58 §

Päätösmaksu

Tästä päätöksestä perittävä maksu on 475 € + 10 * 95 €. Maksuun lisätään toteutuneet ilmoituskustannukset. Valtion talous- ja henkilöstöhallinnan palvelukeskus lähettää laskun kaivosyhtiölle.

Perustelut: Asetus Turvallisuus- ja kemikaaliviraston maksullisista suoritteista (636/2013)

Muutoksenhaku

Tähän päätökseen saa hakea muutosta kaivoslain (621/2011) 162 §:n nojalla Itä-Suomen hallinto-oikeudelta valittamalla siten kuin hallintolainkäyttölaissa (586/1996) säädetään.

Päätöksestä perittävästä maksusta voidaan valittaa samassa järjestyksessä kuin pääasiasta.

Valitusaika on 30 päivää tämän päätöksen antopäivästä. Liitteessä 3 esitetystä valitusosoituksesta ilmenee, miten muutosta haettaessa on meneteltävä.

Sovelletut säännökset

Kaivoslaki (621/2011)

Valtioneuvoston asetus kaivostoiminnasta (391/2012)


Hallintolainkäyttölaki (586/1996)

Asetus Turvallisuus- ja kemikaaliviraston maksullisista suoritteista (636/2013)

Lisätietoja

Lisätietoja antaa Ossi Leinonen, puh. 029 5052 205.

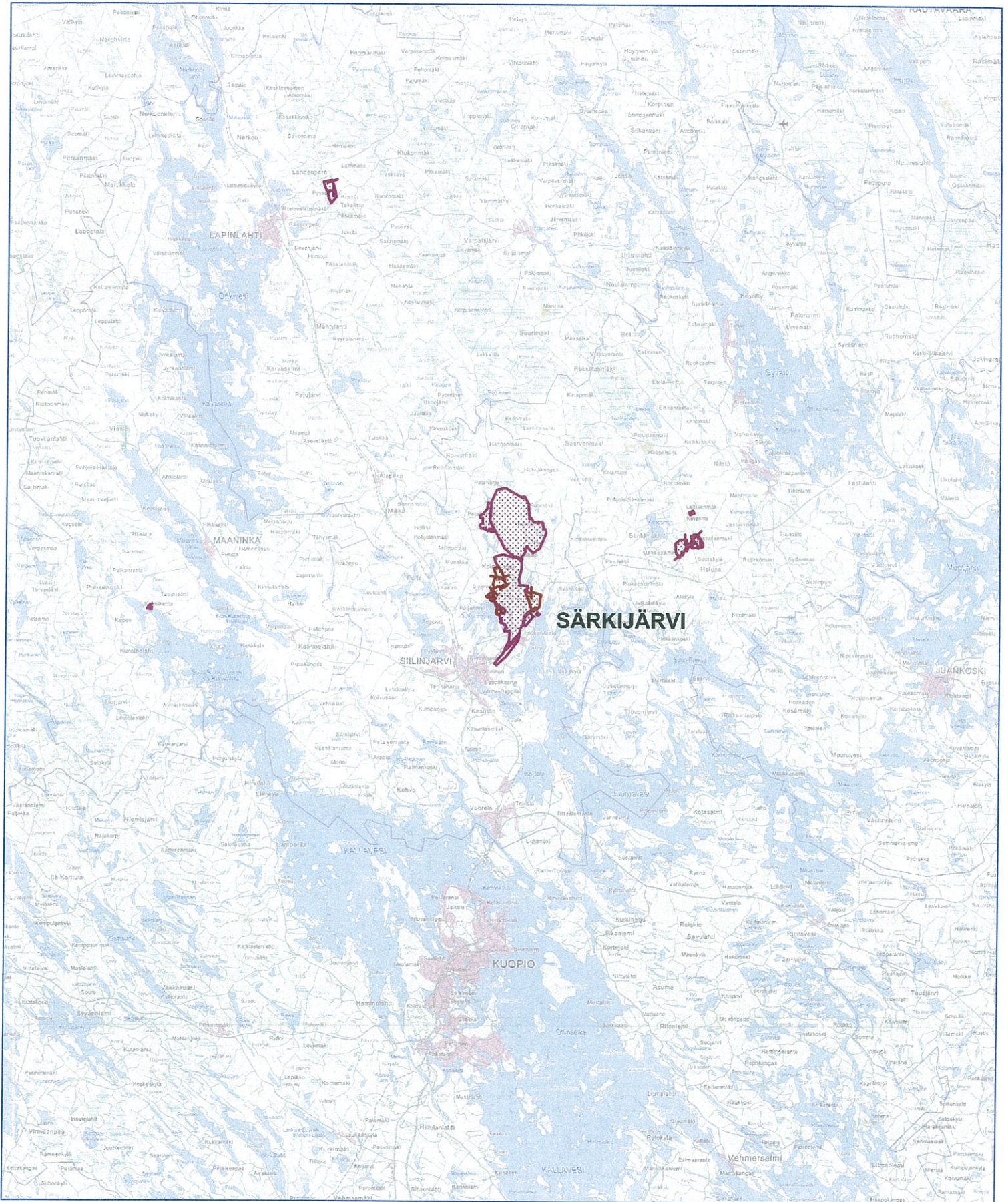

Terho Liikamaa
Kaivosyli-insinööri


Ossi Leinonen
Ylitarkastaja

LIITTEET	<ol style="list-style-type: none">1. Kaivospiirin kartta2. Annetut lausunnot, muistutukset ja mielipiteet sekä kaivosyhtiön tai kaivospiirin haltijan selitys3. Valitusosoitus4. Lista asianosaisista
JAKELU	Yara Suomi Oy Maanmittauslaitos
TIEDOKSI	Siilinjärven kunta Pohjois-Savon ELY-keskus Pohjois-Savon liitto Säteilyturvakeskus Asianosaiset

Kaivospiirin kartta

SÄRKIJÄRVI -KAIVOSPIIRI



Annetut lausunnot, muistutukset ja mielipiteet sekä kaivos-
yhtiön tai kaivospiirin haltijan selitys



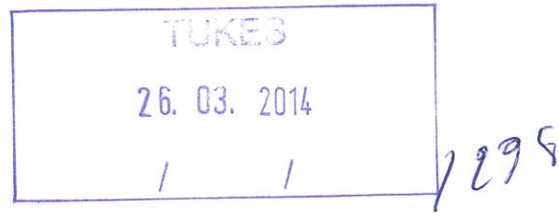
POHJOIS-SAVON LIITTO
Regional Council of Pohjois-Savo

Lausunto

91/11.00.00/2013

05.03.2014

Tukes
PL 66
00521 Helsinki



Viite:

Lausunto kaivoslain 621/2011 37§ nojalla kuulemisasiakirjasta Särkijärven kaivos, Siilinjärvi, Yara Suomi Oy, KaivNro 1298

Kuopion seudun maakuntakaavassa (vahvistettu 3.7.2008) Särkijärven kaivospiirin (1298) alueen pohjoisosassa on merkintä kaivostoimintojen alue EK 13.804 (Kemira) ja eteläosassa EK/T 13.805 kaivos- ja teollisuustoimintojen alue. Kaivospiirin ympärillä on suojavyöhykemarkintä sv-2 13.804 (Kemiran kaivosalueen suojavyöhyke). Suojavyöhykkeen pohjoispuolella on merkintä AT2 13.058 Koivumäki ja länsipuolella AT2 13.052 Kolmisoppi.

AT2 merkinnällä osoitetaan kylät, joiden suunnittelutavoitteena on haja-asutusluonteisen lisärakentamisen suosiminen nykyisen asutusrakenteen vahvistamiseksi, kulttuuriympäristön arvojen säilyminen ja kehittyminen sekä omaehtoisen kehittämistoiminnan tukeminen. Suunnittelumääräyksen mukaan alueen käytön suunnittelussa ja kehittämistoiminnassa on huomioitava kylän ominaispiirteet ja edistettävä kylän kehittymistä.

Maakuntakaavassa olevien kyläaluemerkintöjen sijainti on huomioitava.

kaivosluvassa annettavissa määräyksissä kaivostoiminnasta aiheutuvien haitallisten vaikutusten välttämiseksi tai rajoittamiseksi sekä ihmisten terveyden ja yleisen turvallisuuden varmistamiseksi (Kaivoslaki 52.3 §).

Pohjois-Savon maakuntakaavassa (vahvistettu 7.12.2011) kaivospiirin alueella on myös kehittämisperiaatemerkintä Kuopio-Tahko matkailun kehittämiskäytävä.

Pohjois-Savon liitolla ei ole muuta huomautettavaa kuulemisasiakirjasta.

POHJOIS-SAVON LIITTO

Paula Qvick
suunnittelujohtaja

Santtu Tenhunen
maakuntainsinööri

Liite/liitteet: karttaote

Tiedoksi: Jussi Huttunen

Katuosoite / Street address

POHJOIS-SAVON LIITTO
REGIONAL COUNCIL OF POHJOIS-SAVO
Sepänkatu 1, 70100 KUOPIO

Postiosoite / Mailing address

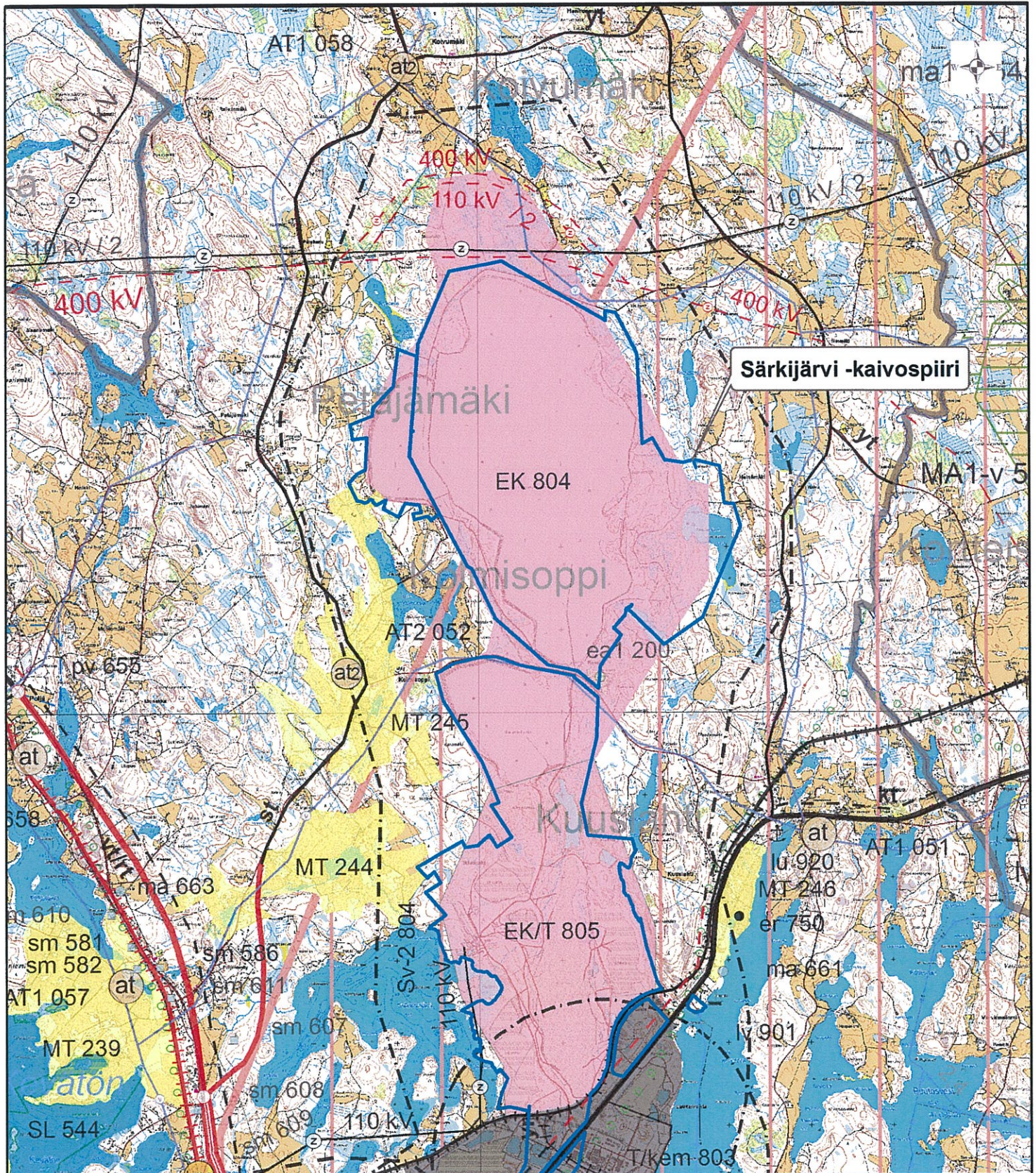
PL / P.O.Box 247
FIN-70101 KUOPIO
Finland

Puh. / Tel.

+358 (0) 17 550 1400
Faksi / Fax
+358 (0) 17 550 1428

Sähköposti / E-mail

etunimi.sukunimi@pohjois-savo.fi
forename.surname@pohjois-savo.fi
Internet
<http://www.pohjois-savo.fi>



Pohjois-Savon maakuntakaavojen yhdistelmä

Maakuntakaavojen virallistamis- eli tulkitsemismittakaavat:

Kuopion seudun maakuntakaava (1:100 000)

Leppävirran pohjoisosan valtatie 5 maakuntakaava (1:100 000)

Pohjois-Savon maakuntakaava 2030 (1:200 000).

Otteesta voi puuttua merkintöjä, tarkista kaavamerkinntä virallisista kaavakartoista.

Pohjakartta-aineisto © Maanmittauslaitos lupanro 60/MML/10

Ilmakuva-aineisto: © Copyright Pohjois-Savon ELY-keskus/Ympäristöhallinto

Muut aineistot:

- © Pohjois-Savon ely-keskus
 - © Itä-Suomen aluehallintovirasto
 - © Pohjois-Savon liitto
 - © Suomen ympäristökeskus
 - © Merenkululaitos
 - © Museovirasto
- Aineistojen kopiointi ilman lupaa on kielletty.

0 0,5 1 2

Kilometriä

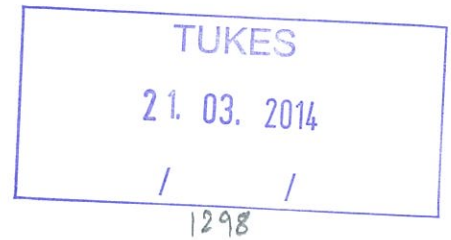
4.3.2014



POHJOIS-SAVON LIITTO
Regional Council of Pohjois-Savo

Marttala Elina

Lähtettäjä: KaivosAsiat
Lähetetty: 21. maaliskuuta 2014 14:36
Vastaanottaja: Marttala Elina; Leinonen Ossi
Aihe: VL: Pohjois-Savon ELY-keskuksen lausunto asiassa Kaivnro 1298
Liitteet: tukes_kaivnro1298.pdf



-----Alkuperäinen viesti-----

Lähtettäjä: Huhta Hanna-Kaisa [<mailto:hanna-kaisa.huhta@ely-keskus.fi>]

Lähetetty: 21. maaliskuuta 2014 12:59

Vastaanottaja: KaivosAsiat

Aihe: Pohjois-Savon ELY-keskuksen lausunto asiassa Kaivnro 1298

Hei!

Liitteenä Pohjois-Savon ELY-keskuksen lausunto asiassa Kaivnro 1298.

Hanna Huhta
Teollisuuden ylitarkastaja (DI)
Pohjois-Savon ELY-keskus / Ympäristö ja luonnonvarat Kallanranta 11, PL 2000
70101 Kuopio
Kutsunumero 020 636 0080
Matkapuh. +358 40 749 9938
www.ely-keskus.fi/pohjois-savo



kaivosasiat@tukes.fi

Viite Tukesin lausuntopyyntö 24.2.2014, KaivNro 1298

Pohjois-Savon ELY-keskuksen lausunto kuulemisasiakirjasta koskien Yara Suomi Oy:n Särkijärven kaivospiiriä

Tukes on pyytänyt 24.2.2014 Pohjois-Savon ELY-keskuksen lausuntoa kuulemisasiakirjasta, joka koskee Yara Suomi Oy:n Särkijärven kaivospiirille annettavien yleisten ja yksityisten etujen turvaamiseksi tarpeellisten määräysten antamista ja vakuuden määrittämisestä. Yara Suomi Oy esittää vakuudeksi 300 000 euroa.

Pohjois-Savon ELY-keskus huomauttaa, että Yara Suomi Oy:lle on ympäristöluvassa ISY-2004-Y-272 määrätty 770 000 euron vakuus asianmukaisen kaatopaikkatoiminnan järjestämiseksi. Lain 23.5.2008/346 voimaantulosäännöksessä edellytetään, että vakuuden riittävydestä on esitettävä selvitys valvontaviranomaiselle viimeistään 30.4.2013. Yara on käynnistänyt selvityksen laadinnan, mutta lopullista asiakirjaa ei ole toistaiseksi toimitettu ELY-keskukseen. Pohjois-Savon ELY-keskus toteaa, että lausuttavana olevista asiakirjoista ei selviä, mitä toimenpiteitä louhosalueen ennallistamiseen sisältyy. Näin ollen vakuuden riittävyttä on vaikea arvioida.

Yksikön päällikkö

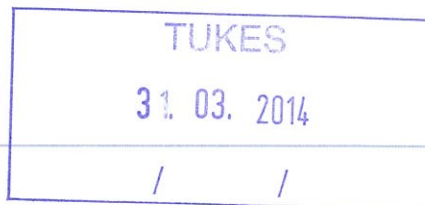
Kaisu Mikkonen

Teollisuuden ylitarkastaja

Hanna Huhta

Marttala Elina

Lähettäjä: Virtanen Riikka käyttäjän KaivosAsiat puolesta
Lähetetty: 1. huhtikuuta 2014 12:31
Vastaanottaja: Marttala Elina
Aihe: VL: Siilinjärven kunnan lausunto (kh § 76) / Kuulemisasiakirja 24.2.2014; KaivNro 1298



Lähettäjä: Kohonen, Tuula [<mailto:Tuula.Kohonen@siilinjarvi.fi>]
Lähetetty: 31. maaliskuuta 2014 20:47
Vastaanottaja: KaivosAsiat
Kopio: *RP* Kirjaamo; Nenonen, Timo; Saarelainen, Arja
Aihe: Siilinjärven kunnan lausunto (kh § 76) / Kuulemisasiakirja 24.2.2014; KaivNro 1298

Asia: Yara Suomi Oy / Siilinjärven kaivos / Kaivoslupaannettavat yleisten ja yksityisten etujen turvaamiseksi ja vakuuden suuruuden määrittämiseksi annettavat määräykset

Siilinjärven kunnanhallitus pitää Yaran Siilinjärven kaivoksen toiminnan turvaamista koko maakunnan elinvoimaisuuden kannalta erittäin tärkeänä. Yara on työllistäjänä suurin yritys Siilinjärvellä. Kaivoksen välillinen vaikutus elinkeinoelämään on siten erittäin merkittävä.

Kaivosalueen ympärillä ei ole voimassa olevaa yleiskaavaa. Ainoana oikeusvaikutteisena maankäytön suunnitelmana alueella ovat voimassa maakuntakaavat, joissa on osoitettu kaivostoiminnan alueet sekä suojavyöhyke sen ympärillä. Kaivostoiminta perustuu ympäristölupiin, joissa annettujen määräysten tavoitteena on ehkäistä toiminnasta aiheutuvien päästöjen ympäristövaikutuksia, joista merkittävimpinä ovat räjäytysten aiheuttama värinä-, melu-, pöly- ja sulfaatin vesistövaikutukset. Ympäristöluvissa annettujen määräysten tulee tarpeellisilta osin sisältyä myös kaivosluvista annettuihin määräyksiin.

Ympäristöön ja maankäyttöön liittyviä keskeisiä asioita ratkaistaan kuitenkin erityisesti yleis- ja asemakaavojen laadinnan yhteydessä. Kunnanhallitus esittää, että kaivos- ja tehdasalueen ja niiden lähiympäristön yleiskaavoituksen käynnistäminen tapahtuisi mahdollisimman pikaisesti yhteistyössä toiminnanharjoittajan kanssa. Vuorovaikutteinen yleiskaavoitus turvaa yleiset ja yksityiset edut ja on hyödyksi sekä toiminnanharjoittajalle että vaikutusalueen osallisille alueen tulevaisuuden suunnittelussa.

Kunnanhallituksella ei ole tätä lausuntoa annettaessa käytettävissään sellaisia kaivostoiminnan lopettamiseen liittyviä suunnitelmia tai asiakirjoja, joiden perusteella vakuuden määrän riittävyttä voitaisiin arvioida.

Kunnanhallituksella ei ole muuta huomautettavaa asiasta.

Siilinjärvellä 31.3.2014

Kunnanhallitus

Marttala Elina

Lähtettäjä: KaivosAsiat
Lähetetty: 27. maaliskuuta 2014 8:14
Vastaanottaja: Marttala Elina; Leinonen Ossi
Aihe: VL: Yara, KaivNro 1298, mielipide; arto@lahdentaus.fi
Liitteet: Yara_Tukes_Lahdentaus_KaivNro 1298.pdf

-----Alkuperäinen viesti-----

Lähtettäjä: Arto Kinnunen [<mailto:ajkinnun@nic.fi>]
Lähetetty: 26. maaliskuuta 2014 13:27
Vastaanottaja: KaivosAsiat
Aihe: Yara, KaivNro 1298, mielipide; arto@lahdentaus.fi



Hei,

Ohessa mielipide KaivNro 1298 asiaan. Tiedostomuotona PDF. Vahvistatteko että viesti tuli luettavan perille.

yt,

Arto Kinnunen
Kinnusentie 124
71840 KUUSLAHTI
050 367 5055

Maatalousyhtymä Lahdentaus
Kinnunen Arto ja Merja
Kinnusentie 124
71840 KUUSLAHTI

MIELIPIDE/MUISTUTUS

1/5

26.3.2014

Tukes
Valtakatu 2
96100 ROVANIEMI

Mielipide ja muistutus, KaivNro 1298, Yara Suomi Oy (Siilinjärvi)

Muistuttavan osapuolen:

Kiinteistöt

Lahdentaus	749-410-11-2	Maatalousyhtymä Lahdentaus, Arto ja Merja Kinnunen
Mänty	749-410-11-1	Maatalousyhtymä Lahdentaus, Arto ja Merja Kinnunen
Välikkö	749-404-32-17	Maatalousyhtymä Lahdentaus, Arto ja Merja Kinnunen

Asianosaiset

Arto Kinnunen	Kinnusentie 124	71840 KUUSLAHTI	050 367 5055
Merja Kinnunen	Kinnusentie 124	71840 KUUSLAHTI	0400 573 532

Sähköpostit ovat muotoa etunimi@lahdentaus.fi

Kotisivu www.lahdentaus.fi

26.3.2014

Kuvaus toiminnastamme

Lahdentauksen tila on yksityisten hevosten hoitoon erikoistunut omavarainen maatila. Toimintamme ulottuu Kuuslahden, Kaaraslahden, Pajulahden ja Pohjois-Sänkimäen alueelle. Tilamme Lahdentaus ja Välikkö ovat maa- ja metsätalouskäytössä, Mänty asumiseen ja metsätalouteen käytetty. Tilallamme olevien maneesin, tallin, muiden talousrakennusten ja kentän lisäksi Lahdentauksen metsiin on tehty asiakkaidemme käyttöön harrastusreittejä, jossa voi liikkua esim. hevosen kanssa, mutta reittejä voi myös käyttää mm. metsänhoitoon. Asiakkaita meillä on noin 30. Tarjoamme siten epäsuorasti työtä myös hevostalouteen liittyvälle ekosysteemille, johon kuuluvat erilaiset hevosasiantuntijat eläinlääkäristä kengittäjiin ja valmentajiin. Myös maataloustoimintamme tarjoaa satunnaista työtä urakoitsijoille. Tilamme tarjoaa elinkeinon kahdelle yrittäjälle ja luopumistuen muodossa eläkeläiselle.

Toimintamme kannalta on oleellista alueidemme käytettävyys maa- ja metsätalouteen sekä viihtyisään tallitoimintaa tukevaan harrastuskäyttöön. Näin ollen alueiden viihtyvyys, turvallisuus sekä harrastusmahdollisuudet ovat tärkeitä.

Särkijärven louhokselta on lyhimmillään noin 800 metriä matkaa lähimpään rakennukseemme. Saarisen louhokselta on noin 500 metriä peltomme reunaan. Lähes koko tilamme on noin 1 kilometrin sisällä Yaran vaikutusalueella, pois lukien alueet Pajulahdessa ja Sänkimäessä.

Kaikesta huolimatta olemme onnistuneet toimimaan Yaran kanssa samalla alueella, mutta tulevaisuuden näkymät vaikuttavat siltä, että Yaran aiheuttama paine alueella alkaa kasvaa suuremmaksi.

Yaran Nykyiset vaikutukset

Yaran toiminta alueella on koko ajan kasvanut ja sen melu, pöly, maisema ja värinä Haitat ovat häiritseviä. Tämä on luettavissa myös Yara Suomi Oyn Siilinjärven tehtaiden tekemästä Yara Suomi oy:n Siilinjärven kaivoksen sivukivialueiden laajennuksen YVA-selosteesta, tehty 2013-2014, konsulttifirmana Ramboll Oy. YVA-selosteessa on otettu kantaa Kortteisen alueen nykytilaan, jossa sijaitsee päärakennuksemme (Kinnusentie 124, 71840 KUUSLAHTI). Alueella ovat melu-, pöly- ja maisemahaitat huomattavia, melun ylittäessä Kortteisen rannalla sijaitsevien loma-asuntojen sallitut melurajat. Aiottu sivukivilaajennus voi heikentää asemaamme vielä huomattavasti.

Huomioita Lahdentauksen tilaan liittyen:

- Meluarvot Kinnusentie 124:ssä mitattuna 40 – 50 dBA. Melu vaihtelee sään ja Yaran toiminnan mukaan paljon. Pahimmillaan yömelu voi ylittää 50 dBA ajoittain.
- Melun lähteitä ovat erityisesti Särkijärven louhos ja sivukiviläjitukset sekä niihin liittyvä liikenne.
- Pölyä on, mutta ei voi osoittaa että Yara olisi ainoa lähde, vaikka suuri lähde onkin.

Maatalousyhtymä Lahdentaus
Kinnunen Arto ja Merja
Kinnusentie 124
71840 KUUSLAHTI

MIELIPIDE/MUISTUTUS

3/5

26.3.2014

- Pöly voi heikentää tilamme pelloilta saadun sadon laatua. Pölyn lähteitä ovat Särkijärven ja Saarisen louhokset sekä niihin liittyvä infra sekä Mustin rikastehiekka-altaat. Kaikkia pölyn terveysvaikuksia ei todennäköisesti tunneta.

- Yaralta on karannut ainakin kerran Saarisen louhinnassa sinkolohkareita Saunasuonniityn pellollemme. Myös Saarisen järvi on saanut osansa kivistä. Tällaisia tapauksia ei kesällä tarvita, sillä sinkolohkareet ovat vaikeita löytää metrisestä heinästä, jota niitetään kalliilla kalustolla. Kivi pellossa tietää lähes poikkeuksetta kalustorikkoa. Tämä aiheuttaa tulosmenetyksiä korjauskustannuksina ja menetettyinä työtunteina.

- Tällä hetkellä Yara mittaa värinävaikutuksia maneesiimme, mikä on hyvä asia. Särkijärven ja Saarisen avolouhokset aiheuttavat värinää tiloillamme sijaitseville rakennuksille. Erityisesti Kinnusentie 124 alueen rakennukset ovat ”vaaravyöhykkeessä”. Maatärinä ja ilmanpainealto ovat ajoittain huomattavia. Särkijärven louhoksen levittäminen ja pohjoispään louhiminen aiheuttanevat suurimmat värinät ja muut räjäytyksiin liittyvät lieveilmiöt, kuten melua ja pölyä.

- Yaran toimintaan liittyvät melu, pöly ja maisemahaitat heikentävät alueillemme tehtyjen, elinkeinomme liittyvien harrastuspaikojen (kenttä, maneesi) ja reittien (metsäreitit ja tiet) virkistysarvoja. Tämä heikentää asemaamme kilpaileviin talliyrittäjiin nähden.

- Kinnusentie kulkee nykyään ilmeisesti kaivospiirin läpi. Tie on toimintamme kannalta merkittävä ja tarpeellinen, sillä sen kautta kulkevat myös asiakkaamme ja toimintaamme liittyvät toimitukset, esim. kuiviketoimitukset.

- Aluillamme tehdyt tutkintavaraukset luovat epävarmuutta toimintamme jatkuvuuden ylle.

Kannanotto takuusummaan

Ehdotettu 300 000 euron talletus on vähän, huomioiden toiminnan laajuus ja todennäköinen kustannus tulevasta jälkihoidosta. Pelkkä avolouhosten ja/tai alueen aitaaminen ja aidan ylläpito kustantaa huomattavan osan summasta.

Maatalouteen liittyviä, suuntaa-antavia hintoja aitauksista:

- Yksinkertainen verkkoaita lampaille: noin 3 euroa / metri
- Maahankaivettu villisika-aita, joka suojaaa mm villieläimiltä: n. 30 euroa/metri

Rakennusten purkamatta jättäminen vaatii rakennusten kunnossapitoa tai järkevää uusiokäyttöä, sillä rakennukset sijaitsevat Kuopio-Tahkovouri reitillä, jonka olisi syytä pysyä edustavan näköisenä. Rapistuva teollisuusalue ei anna kovin hyvää kuvaa alueesta mm. turisteille. Saman retin varrella ovat kipsi- ja sivukiviläjitykset.

Kipsivuorten jälkihoito vaatii työnsä. Nykyisellään kipsivuorten haitat näkyvät alueen vesistöissä, mm. Oulunlampi. Alueen kallioperän väitetään vuotavan/vuotaneen mm. vesistöihin.

26.3.2014

Sivukivialueiden maisemointi on tehtävä riittävän hyvin tai hoidettava jo toiminnan aikana. Puiden istuttaminen on merkittävä kustannus alueiden koko huomioiden. Lisäksi harvat puut kasvavat puhtaasti kiven päällä.

Ehdotus takuusummaksi

Takuusumman asettaminen on nykyisellä tietämyksellä hatustavetoa. Yaran toiminta laajenee kokoajan ja louhittu määrä kasvaa vuosi vuodelta. Toiminnan alasajon ja siivoamisen summaa on mahdoton siten tietää ennalta.

Ehdottaisin rahastomallia:

- Aluksi takuutalletus, esim 300 000 euroa
- Vuosittain talletetaan tulokseen sidottu summa takuutalletuksen lisäksi.
- Vuosittaisessa talletuksessa voidaan huomioida jo vuonna tehdyt, pysyvät ennallistamiset

Mallin haasteet:

- Oikeudenmukaisen, mutta riittävän vuosittaisen prosentin/summan määrittäminen
- Mihin vuositalletus sidotaan: louhittu määrä: sivukivi, malmi, vai sivukivi+malmi vai joku muu, esimerkiksi netto- tai bruttotulos?
- Voiko talletuksia käyttää jo toiminnanaikana tehtäviin maisemointeihin ja ennallistamisiin
- Tietyissä tapauksissa ja malleissa Yara voi ”optimoida” vuosittaisen takuusumman

Mallin plussat:

- Onnistuneesti määritelty malli takaisi, että toiminnan loppuessa on riittävästi rahaa jälkihoitoon
- Vuosittainen summa mahdollistaa kulutason nousun huomioimisen ainakin jollain tasolla
- Realistisesti ajatellen Yara pyrkii jatkamaan toimintaansa vielä pitkälti yli 20 v. Malli voi elää tarpeen mukaan pitemmäksikin aikaa. Esim. nyt tallennettu 300 000 euroa voi olla käytännössä riittämätön vuonna 2034.
- Ylijääneen takuusumman voi käyttää ”kaikkein kivaan”.

Maatalousyhtymä Lahdentaus
Kinnunen Arto ja Merja
Kinnusentie 124
71840 KUUSLAHTI

MIELIPIDE/MUISTUTUS

5/5

26.3.2014

Loppuyhteenveto

Yaran toiminnan häiritsevyys sitä ympäröivien alueiden (ml. Kuuslahti, Heinämäki, Kolmisoppi) kannalta tulee selvittää (vrt. Yara Suomi Oy:n Siilinjärven kaivoksen sivukivialueiden laajennuksen YVA-seloste, 2014, Ramboll Oy) ja häiritsevyys on syytä minimoida siten, ettei toiminnasta ole haittaa alueen muille elinkeinoille, virkistyskäytölle tai asumiselle. Erityisesti Kortteisen alue on otettava huomioon, koska vaikutus alueelle on ja tulee olemaan suuri.

Takuusumma tulee sitoa vuosittaiseen tulokseen siten, että se vastaa jatkuvasti jälkihoitoon tarvittavaa summaa.

Siilinjärvellä 26.3.2014

Arto Kinnunen



PVM
25.6.2014

Turvallisuus- ja kemikaalivirasto
Ylitarkastaja Ossi Leinonen
Valtakatu 2
96100 Rovaniemi

Vastineet lausuntoihin ja muistutukseen, jotka on annettu Yara Suomi Oy Särkijärven kaivosalueen kaivoslain (621/2011) 52 §:n mukaiseen selvitykseen yleisten ja yksityisten etujen turvaamisesta.

Pohjois-Savon liiton lausunto:

Pohjois-Savon liiton lausunnossa esittämä asia on esitetty *kursiivilla*.

Maakuntakaavassa olevien kyläaluemerkintöjen sijainti on huomioitava.

Nykyinen kaivosalue sijaitsee alueella, joka Kuopion seudun maakuntakaavassa on merkitty kaivostoimintojen alueeksi. Toiminnanharjoittaja on tietoinen alueen läheisyydessä olevista kyläalueista. Toiminnanharjoittajalla on ollut yhteispalavereita Pohjois-Savon liiton kanssa koskien kaivoksen tulevaisuuden suunnitelmia, ja näitä palavereita on sovittu pidettävän myös jatkossa.

Pohjois-Savon ELY-keskuksen lausunto :

Pohjois-Savon ELY-keskuksen lausunnossa esittämät asiat on esitetty *kursiivilla*.

Yara ei ole toimittanut viranomaiselle lopullista asiakirjaa, josta selviää Yara Suomi Oy:lle ympäristöluvassa ISY-2004-Y-272 määrätyn vakuuden, 770 000 EUR, kattavuus huomioiden se, mitä laissa 23.5.2008/346 edellytetään. Pohjois-Savon ELY-keskus toteaa, että lausuttavina olevista asiakirjoista ei selviä, mitä toimenpiteitä ennallistamiseen sisältyy.

Toiminnanharjoittaja toimittaa 30.6.2014 mennessä ELY-keskukselle asiakirjan, jossa kuvataan lain 23.5.2008/346 10§:n mukaiset toimet rikastushiekka-altaiden ja sivukiviläjitusten maisemoimiseksi sekä vesientarkkailuvelvoitteet lopettamisen jälkeen. Asiakirja tulee sisältämään näiden toimenpiteiden kustannusarvion.

Nyt käsiteltävänä olevassa hakemuksessa on esitetty, että kaivoslain 10.6.2011/621 108§:ssä mainittu vakuus kaivostoiminnan lopettamisen jälkeen suoritettavia toimenpiteitä varten kattaa louhosten aitaamisen, kemikaalien ja jätteiden poisviennin alueelta sekä alueen siistimisen ja ennallistamisen.

Postiosoite
Yara Suomi Oy
PL 20
FI-71801 Siilinjärvi

Käyntiosoite
Nilsiantie 501
FI-71801 Siilinjärvi
Internet
www.yara.com

Puhelin
010 215 111

Faksi
010 215 6000

Rekisterinro.
VAT FI09488655



Siilinjärven kunnanhallituksen lausunto:

Siilinjärven kunnan lausunnossaan esittämä asia on esitetty *kursiivilla*.

Kunnanhallitus esittää, että kaivos- ja tehdasalueen ja niiden lähiympäristön yleiskaavoituksen käynnistäminen tapahtuisi mahdollisimman pikaisesti yhteistyössä toiminnanharjoittajan kanssa.

Toiminnanharjoittajalla on ollut Siilinjärven kunnan kaavoitusasioista vastaavien henkilöiden kanssa yhteispalavereita, joissa on käsitelty sekä kaivoksen kaivosalueen että myös kaivosalueen lähistöllä olevan Kuuslahti-Juurusvesi-alueen yleiskaavoitusta ja niiden aikataulua. Siilinjärven kunta ja toiminnanharjoittaja arvioivat yhteisymmärryksessä sopivaa ajankohtaa kaivosalueen yleiskaavoituksen aloittamiselle, ottaen huomioon lähivuosina päivitettävät kaivossuunnitelmat.

Maaseutuyhtymä Lahdentaus muistutus:

Maaseutuyhtymä Lahdentauksen esittämät asiat muistutuksessa on esitetty *kursiivilla*.

Kaivostoiminnan aiheuttama melu

Toiminnanharjoittajalla on toimintaa koskevissa ympäristöluvissa annettu raja-arvot yö- ja päiväaikaiselle melulle, ja tehdyissä mittauksissa ja melumallinuksissa näitä raja-arvoja ei ole ylitetty. Toimintaa ohjataan siten, että toiminta pysyy raja-arvojen puitteissa.

Sinkolohkare Saunasuonniityn pellolla

Tapaus koskee Saarisen avolouhoksella tehtyä räjäytystä 2.12.2013. Toiminnanharjoittaja on tapauksen johdosta täsmentänyt panostusohjeistustaan, jotta sinkolohkareita ei missään olosuhteissa päätyisi räjäytysvartioiden ulkopuolisille alueille. Toiminnanharjoittaja tiedossa ei ole, että tapahtuma olisi toistunut tämän jälkeen.

Räjätysten aiheuttama tärinä ja ilmanpaine

Toiminnanharjoittaja on asentanut helmikuussa 2014 yhteen Maaseutuyhtymä Lahdentauksen rakennuksista ilmanpaine- ja tärinämittarit. Tähän mennessä mittaustulokset ovat olleet reilusti raja-arvojen ala-puolella.

Kinnusentie kaivospiirissä

Toiminnanharjoittaja toteaa Kinnusentie ei ole osa kaivospiiriä t.s. nykyistä kaivosaluetta.



Ystävällisesti

Yara Suomi Oy
Siilinjärven kaivos

Allekirjoitus

Teija Kankaanpää
Tuotantopäällikkö

Valitusosoitus

VALITUSOSOITUS

Valitusviranomainen

Päätökseen saa hakea muutosta valittamalla sille hallinto-oikeudelle, jonka tuomiopiirissä pääosa tässä päätöksessä tarkoitettusta alueesta sijaitsee. Toimivaltainen hallinto-oikeus on mainittu valitusosoituksen lopussa. Valituskirjelmä osoitetaan valitusviranomaiselle ja se on toimitettava valitusajassa hallinto-oikeuden kirjaamoon.

Valitusaika

Määräaika valituksen tekemiseen on kolmekymmentä (30) päivää tämän päätöksen antopäivästä sitä määräaikaan lukematta. **Valitusaika päättyy 30.7.2014.**

Valitusoikeus

Päätöksestä voivat valittaa ne, joiden etua, oikeutta tai velvollisuutta asia saattaa koskea, sekä vaikutusalueella ympäristön-, terveyden- tai luonnonsuojelun taikka asuinympäristön viihtyisyyden edistämiseksi toimivat rekisteröidyt yhdistykset tai säätiöt, asianomaiset kunnat, elinkeino-, liikenne- ja ympäristökeskukset ja muut asiassa yleistä etua valvovat viranomaiset, saamelaiskäräjät sillä perusteella, että luvassa tarkoitettu toiminta heikentää saamelaisten oikeutta alkuperäiskansana ylläpitää ja kehittää omaa kieltään ja kulttuuriaan ja kolttien kyläkokous sillä perusteella, että luvassa tarkoitettu toiminta heikentää kolttialueella kolttien elinolosuhteita ja mahdollisuuksia harjoittaa elinkeinoja.

Valituksen sisältö

Valituskirjelmässä on ilmoitettava

- päätös, johon haetaan muutosta
- miltä kohdin päätökseen haetaan muutosta ja mitä muutoksia siihen vaaditaan tehtäväksi
- perusteet, joilla muutosta vaaditaan
- valittajan nimi ja kotikunta
- postiosoite ja puhelinnumero, joihin asiaa koskevat ilmoitukset valittajalle voidaan toimittaa

Jos valittajan puhevaltaa käyttää hänen laillinen edustajansa tai asiamiehensä tai jos valituksen laatijana on joku muu henkilö, valituskirjelmässä on ilmoitettava myös tämän nimi ja kotikunta.

Valittajan, laillisen edustajan tai asiamiehen on allekirjoitettava valituskirjelmä, ellei valituskirjelmää toimiteta sähköisesti (telekopiona tai sähköpostilla).

Valituksen liitteet

Valituskirjelmään on liitettävä

- päätös, johon haetaan muutosta valittamalla, alkuperäisenä tai jäljennöksenä
- asiakirjat, joihin valittaja vetoaa vaatimuksensa tueksi, jollei niitä ole jo aikaisemmin toimitettu viranomaiselle
- asiamiehen valtakirja

Valituskirjelmän toimittaminen perille

Valituskirjelmän voi viedä valittaja itse tai hänen valtuuttamansa asiamies. Valituskirjelmä liitteineen voidaan myös lähettää postitse, telekopiona tai sähköpostilla. Postiin valituskirjelmä on jätettävä niin ajoissa, että se ehtii perille valitusajan viimeisenä päivänä ennen aukioloajan päättymistä. Hallinto-oikeudessa kirjaamon aukioloaika on klo 8.00 – 16.15. Sähköisesti (telekopiona tai sähköpostilla) toimitetun valituskirjelmän on oltava toimitettu niin, että se on käytettävissä vastaanottolaitteessa tai tietojärjestelmässä määräajan viimeisenä päivänä ennen virka-ajan päättymistä.

Valittajalta peritään hallinto-oikeudessa **oikeudenkäyntimaksu** 97 euroa. Tuomioistuinten ja eräiden oikeushallintoviranomaisten suoritteista perittävistä maksuista annetussa laissa (701/1993) on erikseen säädetty eräistä tapauksista, joissa maksua ei peritä.

Toimivaltaisen hallinto-oikeuden yhteystiedot muutoksenhakua varten:

Itä-Suomen hallinto-oikeus

Käyntiosoite: Puijonkatu 29 A, 2 krs, 70100 Kuopio

Postiosoite: PL 1744, 70101 Kuopio

Puhelin: 029 56 42500

Faksi: 029 56 42501

Sähköposti: ita-suomi.hao(at)oikeus.fi

Sähköpostia lähetettäessä (at)-merkintä korvataan @-merkillä.