

Annetut lausunnot ja mielipiteet

LAUSUNNOT

Pohjois-Pohjanmaan ELY-keskus

MIELIPITEET

Kopsan kaivospiirin tiehankkeen maanomistajat/Leväniementien kiinteistöjen omistajat

Havelanperän vedenottoyhtymä

Jämpsänkallion tiekunta

Panu Jaakonaho

Keijo Jaakonaho ja Helena Hyväri

Heikki Laitila/Lohijärven Eräkeskus Oy

Heikki Laitila/Kopsan tilan omistaja

Mika Kaipinen



Tukes

Opastinsilta 12 B

00520 Helsinki

Lausuntopyyntönne 22.1.2013

Lausunto Belvedere Mining Oy:n Kopsan kaivospiirihakemuksesta Haapajärven kaupungissa

Hakemus koskee kaivoslain mukaista kaivospiiriä. Haetun kaivospiirin käyttöalueen pinta-ala on 113,66 ha. Hankkeessa on tarkoitus hyödyntää Kopsan kultaesiintymää ja vuosittainen malminlouhinta olisi 500 000 t. Lausuntoa pyydetään erityisesti luonnonsuojeluun ja tarvittaessa liikennejärjestelyihin liittyvistä näkökohdista.

Ennen 1.7.2011 vireille tulleet kaivospiirihakemukset ratkaistaan kaivoslain (503/1965) mukaisesti ottaen huomioon uuden kaivoslain (621/2011) siirtymäsäännökset. Kaivoslain (503/1965) 23a §:n mukaan ympäristövaikutusten arviointimenettelystä annetun lain (468/94) mukaisessa hankkeessa kaivospiirihakemuksen mukaan on liitettävä mainitun lain mukainen arviointiselostus. Kauppa- ja teollisuusministeriö (nyk. kaivosviranomaisena toimii Tukes) voi kuitenkin päättää, että arviointiselostus liitetään kaivosten turvallisuusmääräyksistä annetun päätöksen mukaiseen turvatekniikan keskukselle hyväksymistä varten esitettävään yleissuunnitelmaan (nyk. kaivosturvallisuuslupa), mikäli on ilmeistä, että kaivospiirihakemuksen takia ei ryhdytä kaivostoimintaa valmisteleviin ympäristöä merkittävästi muuttaviin toimiin.

Kopsan kaivoksesta on alkamassa ympäristövaikutusten arviointi alustavien tietojen mukaan maaliskuussa 2013. Yhteysviranomaisena toimii Pohjois-Pohjanmaan ELY-keskus. ELY-keskus ottaa kantaa tehtyihin selvityksiin mm. luonnonsuojelu- ja liikennenäkökohtien osalta YVA-menettelyn aikana. Haetun kaivospiirin osalta ELY-keskus toteaa, ettei alueella sijaitse Natura-alueita, luonnonsuojeluohjelma-alueita tai suojeltuja luontotyypppejä. Ympäristöhallinnon Hertta-tietojärjestelmässä alueella ei ole merkintöjä uhanalaisista tai rauhoitetuista lajeista.

Liikenteellisten seikkojen osalta ELY-keskus toteaa seuraavaa:

Haettu kaivospiiri ei sijaitse maanteiden välittömässä läheisyydessä. Kaivospiiristä katsottuna lähin maantie on sen länsipuolella kulkeva yhdystie 7630. Tie on suurimmaksi osaksi päällystetty, mutta kaivospiirin kohdalla on n. 5 km

pitkä päällystämätön osuus. Tien nopeusrajoitus on 60-80 km/h ja leveys 6-7,9 m. Keskimääräinen vuorokausiliikenne tiellä vuonna 2010 oli 70-531 ajoneuvoa ja 5-34 raskasta ajoneuvoa. Liikenne kaivospiirin alueelle on tarkoitus järjestää rakentamalla uusi tieyhteys Leväniementieltä, joka puolestaan erkaanee yhdystieltä 7630.

Hakemuksen mukaan Kopsan kaivoksesta louhitaan vuosittain 500 000 t malmia, joka toimitetaan rikastettavaksi Hituran kaivoksen rikastamoon Nivalaan. Lyhyin kuljetusreitti Kopsasta Hituraan kulkisi yhdystietä 7630 pitkin. Arviota kuljetusmääristä tai kuljetusten säännöllisyydestä ei hakemuksessa ole esitetty. Vuosittaisen louhintamäärän perusteella arvioituna Kopsasta kuljetettaisiin Hituraan vuodessa 12 500 rekkakuormaa malmia. Lisäksi kuljetusmäärissä on huomioitava tyhjänä ajo toiseen suuntaan, jolloin vuosittainen kuljetusmäärä olisi yhteensä 25 000 rekkakuormaa.

Kaivoksen toiminta-aikoina raskaan liikenteen määrän lisäys yhdystiellä 7630 on huomattava. Kaivospiirin kohdalla oleva päällystämätön osuus vaatii parantamistoimenpiteitä ennen hankkeen käynnistämistä, sillä kyseinen osuus ei kestä hankkeen aiheuttamia kuljetuksia. Tien päällystetyllä osuudella kuormituksen lisäys taas asettaa lisävaatimuksia tien ylläpidolle sekä vaikuttaa tien kestävyYTEEN.

Yhdystien 7630 varrella on asutusta, joka on osittain nauhamaista ja lisäksi tien varrella on kyliä. Kuljetusten merkittävä lisääntyminen vaikuttaisi tien koettuun liikenneturvallisuuteen negatiivisesti. Tien käyttäjät voivat yleisesti kokea raskaan liikenteen määrän lisäyksen merkittävänä muutoksena, jolla on vaikutusta liikenneturvallisuuteen (kuten omatoimisiin koulumatkoihin). Tämä koskee paitsi kevyttä liikennettä, myös ajoneuvoliikennettä tien hoitoluokan säilyessä nykyisellään. Hankkeen käynnistäminen edellyttää nopeusrajoitusten tarkastamista tiellä. Lisäksi kasvava liikenne lisää merkittävästi melua, tärinää ja päästöjä kuljetusreitillä varrella.

Suurista kuljetusmääristä johtuen hanke edellyttää olemassa olevan Leväniementien yksityistieliittymän parantamista. ELY-keskus muistuttaa, että maanteihin liittyvien yksityistieliittymien rakentamista tai parantamista varten on ELY-keskuksesta haettava liittymälupa. Liittymän näkemien ja mitoituksen tarkastaminen parantaisivat liikenneturvallisuutta.

ELY-keskuksen resurssit teiden parantamiseen ovat rajalliset. Koska tien parantamistarve aiheutuu tässä tapauksessa pelkästään kaivostoiminnan kuljetuksista, hakijan tulisi osallistua tien mahdollisen parantamisen aiheuttamiin kustannuksiin. Samanlaista menettelyä käytetään nykyään muidenkin kaivoshankkeiden edellyttämissä teiden parannushankkeissa. Tästä syystä hakijan tulee hyvissä ajoin informoida ELY-keskusta hankkeen toteuttamisesta sekä sopia suunnittelu- ja kustannusvastuiden jakamisesta ELY-keskuksen kanssa.

Luonnonsuojeluyksikön päällikkö

Metsänhoitaja

Eero Melantie

Ympäristöasiantuntija

Riikka Arffman

Tiedoksi

Ympäristöministeriö

Pohjois-Pohjanmaan ELY-keskus / L-vastuualue Samuli Kallio (sähköisesti)

Kopsan kaivospiirin tiehankkeen maanomistajat/

VALITUS/K 7405

1/2

Leväniementien kiinteistöjen omistajat

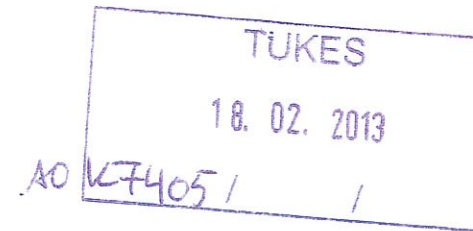
Mikko Lehtohalme

Kalkkuperäntie 34

85820 OKSAVA

puh.0405443199

14.02.2013



Turvallisuus- ja kemikaliovirasto (TUKES)

Kaivosasiat

PI 66

00521 HELSNKI

Viite: kaivospiirihakemus KaivNr o K7405

Asianosaisia kaivospiirintien metsäpalstan omistajia ei ole kuultu kaivospiirin alueelle suunnitellun tien osalta. Ensimmäinen tieto tieyhteyden sijoittamisesta saatiin tammikuun 2013 lopulla Tukesin 22.1.2013 päivätystä KaivNro 7405 ilmoituksesta.

Katsomme kaivospiirihakemuksen kuulemisyyhteenvedossa olevan virheellistä tietoa sivulla 3/8. Hakijayhtiö ei ole neuvotellut kaikkien tealueen metsänomistajien kanssa asiasta. Nyt asiasta kuultuamme vastustamme karttaan vedettyä tielinjausta maidemme kautta.

Myöskään Leväniemen metsäautotien asukkaat, joita asia koskee, eivät hyväksy suunniteltua tielinjausta merkityllä tavalla. Tämä karttalinjaus kulkisi Z-mallisen metsässä kiemurtelun jälkeen vielä kaksi (2) kilometriä Leväniemen metsäautotietä, joka on osa Jämsänkallion metsäautotietä. Leväniementiekin olisi pohjattava, oiottava ja levennettävä moista liikennettä varten.

Asukkaita Leväniementiellä on vakituisesti seitsemässä (7) taloudessa ja kahdessa (2) ajoittain. Lisäksi näissä talouksissa on kolme ruokavesikaivoa, joista kaksi sijaitsee 50 metrin päässä ja yksi 100 metrin päässä Leväniementiestä. Kyseiselle alueelle ei ole kunnallista vesijohtoa.

Karttaa alueesta maalaisjärjellä katsottaessa löytyy useita suurempia, lyhyempiä ja parempiakin vaihtoehtoja tielinjaukseen esim. olemassa on jo valmis tienpohja yleiseltä tieltä Tiitonrannantieltä (tie nro 7630) suoraan louhosalueelle. Tämän vaihtoehdon varrella on vain kaksi kiinteistöä, joista toinen on asumatonkin. Matkakin yleiselle tielle olisi tätä kautta huomattavasti lyhyempi ja suurempi kuin kaivospiirin osoittama Z mutkittelu metsässä ja vielä kahden kilometrin mutkittelu Leväniemen metsäautotien kautta yleiselle maantielle tienvarren asukkaiden vastustuksesta huolimatta.

Kenen etua palvoo kierrättää kaivoslouhoksen tietä metsässä satoja metrejä mutkitellen useiden pienmetsän omistajien maiden läpi? Tämä suunniteltu linjaus veisi esim. tilanro 69-402-17-46 Takahanka metsäpinta-alasta vähintään 30 % .

LIITTEET 4 kpl : karttakopiota (3 kpl) kaivospiirialueesta, johon lisätty parempi tievaihtoehto ja Hirvasojan valtakirja

Kopsan kaivospiirin tiehankkeen maanomistajat/

VALITUS / K7405

2/2

Leväniementien kiinteistöjen omistajat

Mikko Lehtohalme

14.02.2013

YHTEENVETO

Korostamme edelleen, että kaivospiirin tiehankkeelle löytyy suurempia ja lyhyempiä tievaihtoehtoja ja vaadimme suunnitellun kaivospiirin tielinjauksen muuttamista toiseen paikkaan metsälinjauksen ja Leväniemen metsäautotien osalta.

puolesta



Mikko Lehtohalme

Allekirjoitukset:

Metsänomistajat:


Mikko Lehtohalme

TAKAHANKA 69-402-17-46


Markku Savela

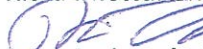
YLIHAVELA 69-402-17-41


Jorma ja Raimo Savela

MÄNTYHARJU 69-402-17-24


Ritva Miettunen

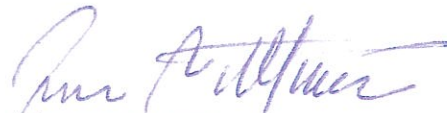
KUMPU 69-402-17-72

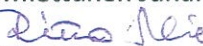

Panu Jaakonaho

LEVÄLAMPI 69-402-54-2

Leväniementien varren kiinteistöjen omistajat/asukkaat:


Miettunen Juhani


Miettunen Jorma


Miettunen Ritva


Miettunen Päivi


Miettunen Risto


Lepola Ilkka

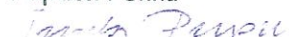

Poukkula Pauliina


Lepola Veli


Hirvasoja Markku


Puputti Pekka


Hirvasoja Kirsi


Puputti Tuula


Konu Vesa


Konu Pirjo

Suunniteltu tieliikenne
metsästä noin 2 km



MAANMITTAUSLAITOS

KARTTATULOSTE
Q4312D, Q4321C

2013-01-29
1-1400118809

Mittakaava 1:10 000
Koordinaattijärjestelmä: ETRS-TM35FIN


Kartan sijaintitiedoissa voi olla epätarkkuuksia. Kiinteistön tarkka alueellinen ulottuvuus selvittää toimitusasiakirjoista ja maastosta.

• Ollaik ajassa
Tavara on suojattuihin päkareihin

VALTAKIRJA

Markku Hirvasoja valtuuttaa Mikko Lehtohalmeen toimimaan sijaisenaan Leväniementien malminajoon liittyvissä asioissa.

Oksavalla 13.2.2013

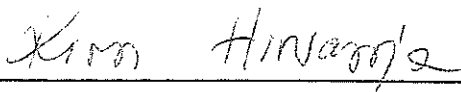


Markku Hirvasoja

VALTAKIRJA

Kirsi Hirvasoja valtuuttaa Mikko Lehtohalmeen toimimaan sijaisenaan Leväniementien malminajoon liittyvissä asioissa.

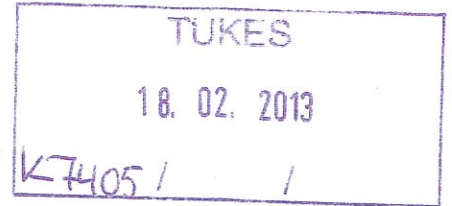
Oksavalla 13.2.2013



Kirsi Hirvasoja

Havelanperän vedenottoyhtymä
co Tuula Parttimaa
Havelantie 71
85820 Oksava

Tukes/kaivosasiat
PL 66
00521 Helsinki



Muistutus

Kaivosrekisterinumero K7405 / Kopsa Haapajärvi

Muistutus

Me Havelanperän vedenottamon osakkaat haluamme tuoda kaivoshankkeen tietoon ja otettavaksi erityisesti huomioon ympäristövaiikutuksia arvioitaessa laajan pohjavesialueen, joka sijaitsee oheiseen karttaan merkityllä alueella.

Havelanperän vedenottamon vesi tulee luonnon lähteestä, joka sijaitsee Luolainkallion juurella, kiinteistöllä Savela 069 402 17:52 karttaan merkityssä paikassa. Kopsan alueelle matkaa tulee 1,5 – 2 kilometriä. Lähde on otettu käyttöön vuonna 1964 ja siitä saa talousvetensä 13 taloutta. Vesi tulee taloihin omalla paineella 1,5 – 2 kilometrin etäisyydelle lähteestä Havelantien varrella oleviin taloihin ja lisäksi yhteen taloon Elomäentielle.

Vesi ei ole koskaan loppunut. 1980-luvulle asti melkein jokaisessa taloudessa oli karjaa, nyt vastaavasti yksi tämän ajan iso karjatila. Vedestä on vuosikymmenien ajan otettu säännöllisesti vesinäytteet, säännöllisesti myös laaja-alainen näyte. Tulokset ovat joka kerta olleet erittäin hyvät, eikä mitään kemikaaleja ole veteen tarvinnut koskaan laittaa. Vesi on todella ensiluokkaista, ei ole liioiteltua sanoa sitä Suomen parhaimpiin kuuluvaksi.

Vaatimuksemme: Mikäli kaivostoiminta Kopsan alueella aloitetaan, vaadimme ympäristölakiin vedoten, että pohjavesialueita ei saa pilata. Pohjavesialueet tulee tutkia tarkoin ennen toiminnan aloittamista asiantuntijatahoin, mistä vedet lähteeseemme tulee ja miten tähän mah-

dollinen tuleva kaivostoiminta vaikuttaa ja miten kaivosjätevedet johdetaan. Nämä tiedot tulee esittää vedenottoyhtymällemme.

Ympäristölaki kieltää pohjaveden pilaamisen. Yhtiön tulee omalla kustannuksellaan ottaa vesinäytteet ennen toiminnan aloittamista ja muutamana kuukauden välein ja tulokset tulee esittää myös vedenottamollemme. Tämän lähteen arvoa ei voi rahassa mitata.

Mikäli lähteemme tuhotaan, vaadimme yhtiötä kustannuksellaan järjestämään meille vedenottamon talouksille ilmaisen veden liittymiseen viidenkymmenen vuoden ajalle.

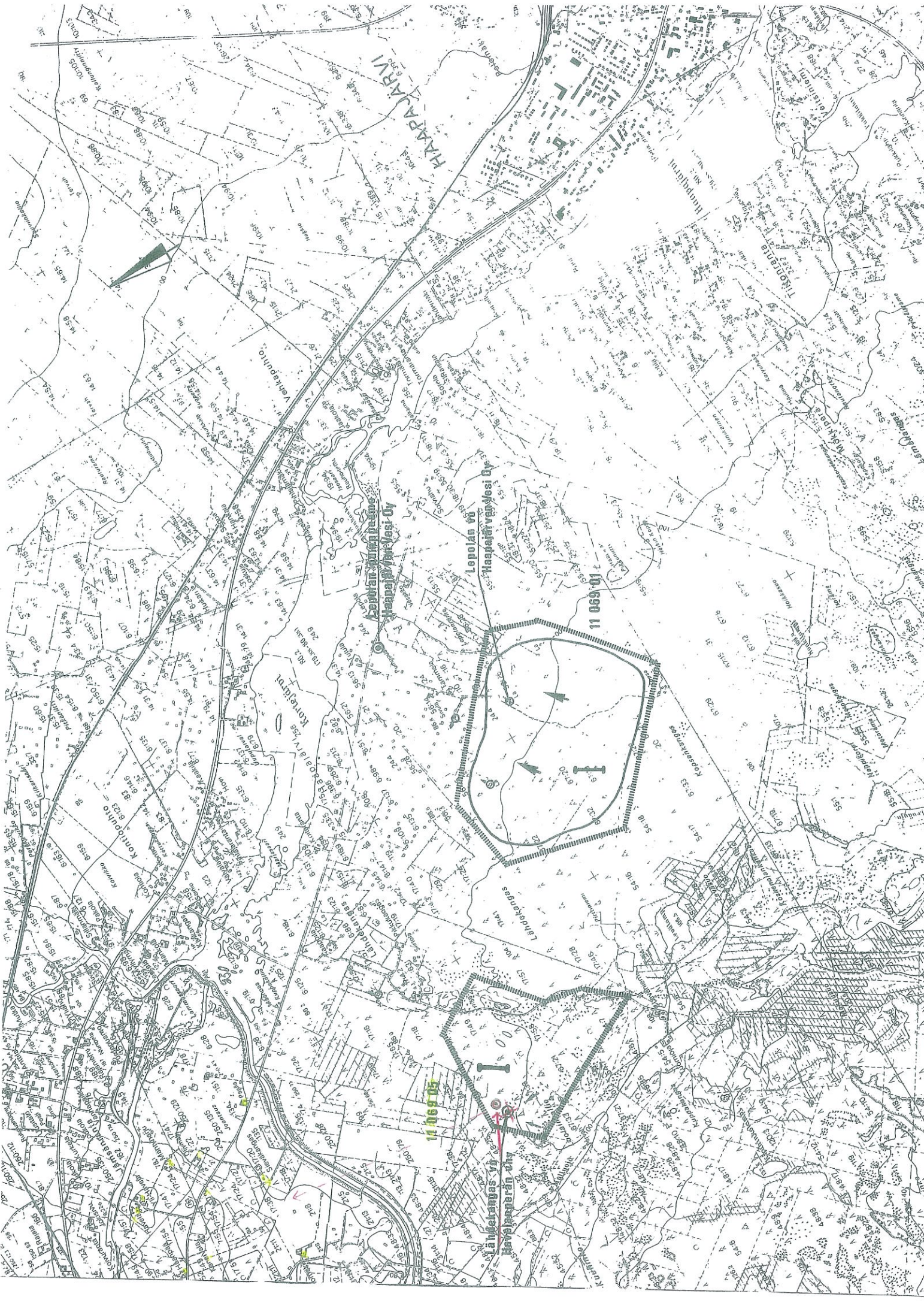
Kuten kartasta ilmenee Kopsan kaivosalueen vieressä on myös toinen laaja pohjavesialue, josta eri paikoista saa talousveden kymmenkunta taloutta. Sekä Leväniementien viimeiset taloudet saavat myös vetensä omasta lähteestä. On sanomattakin selvää, että kyseinen Kopsan alueen ympäristö on hyvää pohjavesialuetta, onhan kartassa paikkakin Lähdekankaaksi nimetty. Alueella on myös Lepolan lähde, josta Haapajärven Vesi Oy otti lisävettä runkoputkeensa useita vuosia. Liekkö kairaukset, jotka Kopsan alueella aikoinaan aloitettiin, vaikuttaneet lähteen veden laatuun, kun sen käyttö lopetettiin ja aikoinaan puhuttiin, että veteen on tullut arseenia. Sanotaan, että arseeni on jotenkin kultaan sidoksissa!

Haapajärvellä 10.2.2013

Havelanperän vedenottoyhtymän puolesta, osakkaat


Markku Savela
040 5660 851


Tuula Parttimaa
040 5251 889



Lepolan vesi
Haaapijärvi Oy

Lepolan vesi
Haaapijärvi Oy

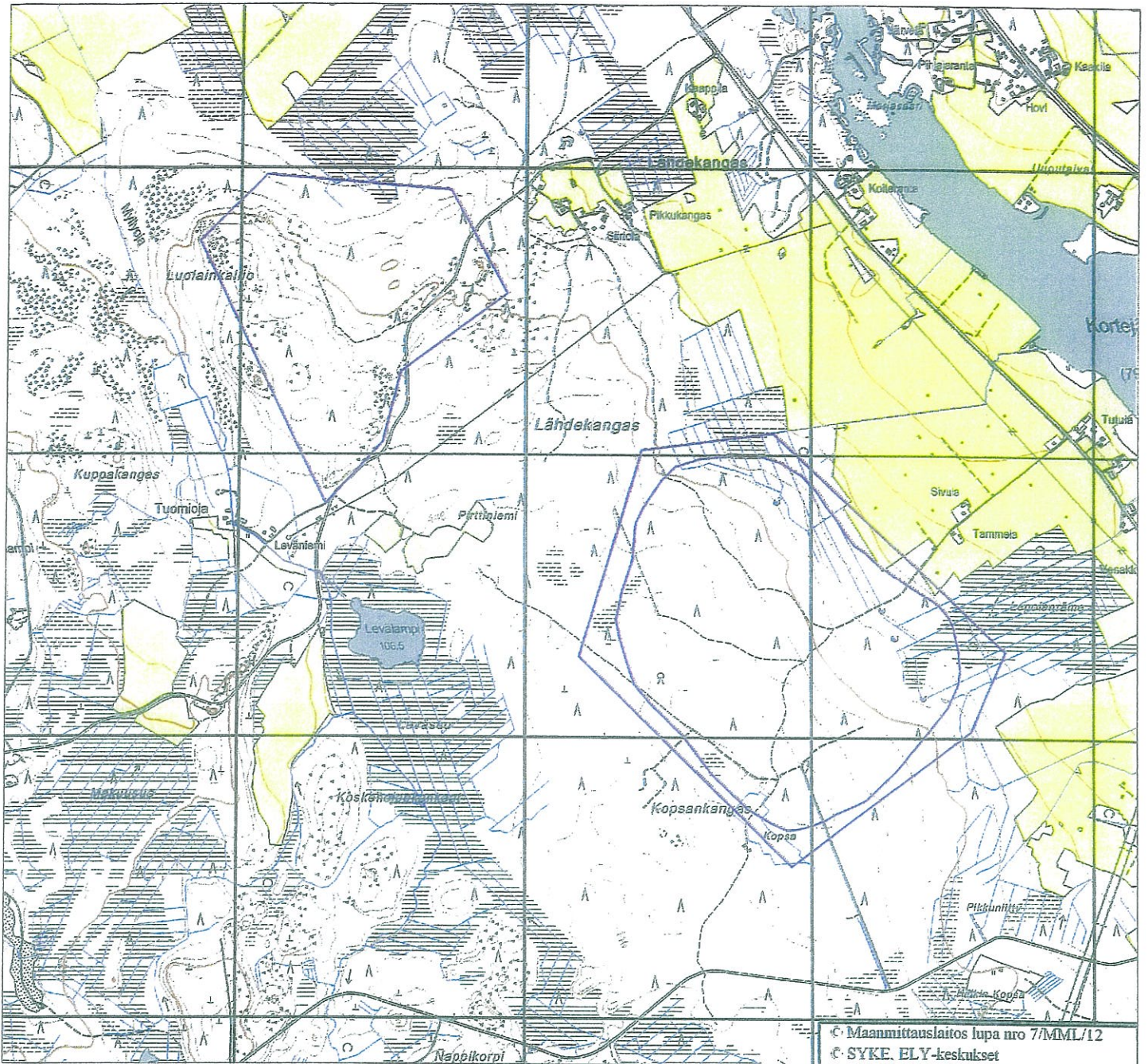
11 069 01

14 069 05

Hälsjögränden vesi
Hälsjögränden Oy



Tuloste 29.1.2013



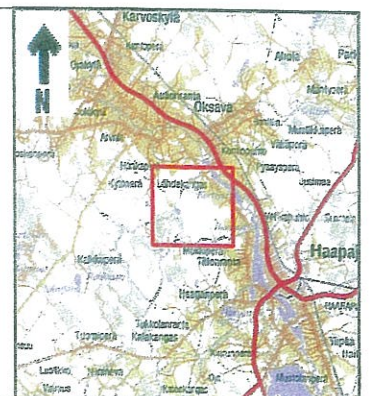
Mittakaava 1:20388 Ruutujako 1 km

Koordinaattijärjestelmä: KKJ-yk

Nurkkapisteen koordinaatit: 7074837:3411191 - 7078568:3415147



 Pohjavesialueet





**POHJAVESIALUEKARTTA /
KESKI-POHJANMAAN
YMPÄRISTÖKESKUS**

1/2

Pohjavesialueen numero ja nimi:

HAAPAJÄRVI

11 069 01 Lepola

11 069 05 Lähdekangas

Mittakaava

1: 20 000

Peruskarttalehdet

2344 04,07

Pvm

1.6.1995

Tukes/kaivosasiat
PL 66
00521 Helsinki

Kaivosrekisterinumero K7405

14.02.2013

Belvedere Mining oy hakemukseen (22.1.2013) liityen huomautamme seuraavista hoitamatta ja sopimatta jääneistä asioista:

Em. hakija hakee kaivospiirilupaa vaikka ko kaivosalueelle ei ole haettu maanomistajilta ja yksityistien omistajalta (kartassa esitetylle alueelle) tiestön rakennusoikeutta eikä kulkuoikeutta yksityiselle tielle.

Hakemuksen liitteenä olevassa kartassa merkittynä oleva tielinjaus kulkee yksityisten maalla, samoin kuin Leväniemen tieosa on yksityistietä.

Leväniemen tienosa kuuluu Jämpsänkallion yksityistiehen (metsäautotie) jolloin kulkuoikeudet tällaisessa huomattavassa tienkäytössä pitää olla sovittuna ennen lupien myöntämistä. Leväniemen tien välittömässä läheisyydessä on useita asuintaloja jolloin asukkaiden olo häiriintyy huomattavasti melun ja rekkarallin vuoksi.

Hakija on käyttänyt Jämpsänkallion metsäautotietä ko kaivosalueelle kaakosta kaivosalueelle johtavaa tietä. (Tutkimustoiminta)

Olemme esittäneet hakijalle toista vähemmän häiriötä tuottavaa tielinjausta koilliseen (ns Tammelan kautta) mutta siitä ei hakemuksen liitteenä olevassa kartassa ole mainintaa.

Mielestämme kaivospiirilupaa ei pidä myöntää ennen kuin hakija Belvedere Mining oy on sopinut maanomistajien ja yksityistien (Jämpsänkallion yksityistien hoitokunta) omistajan kanssa tieyhteyden rakentamisesta ja kulkuoikeudesta.

Jämpsänkallion tiekunta
Hoitokunnan puheenjohtaja
Juhani Povelainen
Kalakankaantie 695
85800 Haapajärvi
p.0443031418
email: juhani.povelainen@gmail.com

Valitus

Valituksen tekijä: Panu Jaakonaho
Nivalantie 617
85820 Oksava
044 305 3887
pjaakonaho@hotmail.com

Valituksen aihe: Kopsan tuleva kultakaivos
KaivNro K7405

Valitukseni koskee maitteni läpi suunniteltua tietä tulevalle kaivos alueelle sekä alueeta pois johdettavia vesiä ja .

Tien alle jäävästä maa alueesta ei ole tehtynä mitään sopimusta tien sijoittamiseksi mailleni. Joulukuussa 2012 Jukka Nieminen kävi pyynnöstäni keskustelemassa tien paikasta, koska aiempi tien paikka oli piirretty kulkemaan keskeltä peltojeni. Tien linjaus muutettiin hakemuksessa olevan mukaiseksi. Ilmaisin tyytymättömyytteni linjauksesta, koska on olemassa suorempi ja häiriöttömämpikin vaihtoehto tien johtamiseksi kaivos alueelle.

Parempi linjaus tielle olisi tuoda tie suoraan Tiitonrannantieltä Tutula nimisen tilan kohdalla Tammelan nimisen talon ohitse suoraan kaivos alueelle. Nykyinen linjaus olisi erittäin mutkainen koko matkan tiitonrannan tielle asti kaivos alueelta. Lisäksi hakemuksessa olevan linjauksen mukaan kaivosliikenne käytäisi jämpsänkallion tiekunnan yksityistietä, nimeltään Leväniementie, noin 2 kilometrin matkalta.

Kyseisen leväniementien kaivosliikenteen käyttämällä tie osuudella on asutusta 7 talossa joista yksi maatila ja kolmessa talossa on yritys toimintaa. Lisäksi tiellä on läpi vuoden soran ajo liikennettä kauempana tien varressa oleville soran otto alueille. Kahdella tilalla on peltoja leväniementien varressa.

Tiellä on jo tällä hetkellä kova liikenne ja vaara tilanteita tapahtuu jo nykyisellä liikenne määrällä. Jos tielle tulee vielä lisäksi läpi vuoden jatkuvaa malmi louheen ajoliikennettä häiritsee se tien nykyisiä käyttäjiä ja ennen kaikkea tienvarressa asuvia.

Leväniementie on mutkainen tie eikä siitä saisi edes oikomalla mutkia kovinkaan suoraa verrattuna toiseen vaihtoehtoiseen tie linjaukseen. Tie aiemmin mainitseman Tammelan kautta olisi lähes viivasuora talvitien pohja, jossa nykyinen liikenne on lähinnä satunnaista metsätalous liikennettä sekä tien alkupäässä olevaa maatalousliikennettä. Mielestäni tällaisessa hankkeessa olisi kaikkein edullisinta kaikkien osapuolten kannalta että kaivosliikenne olisi eriytetty omalle tielleen, jossa ei ole ennestään juurikaan minkäänlaista muuta liikennettä. Näin asukkaat ja muut tien käyttäjät eivät häiriintyisi ja vältettäisiin turhat vaara tilanteet.

Valitukseni toinen aihe koskee kaivosalueelta pois johdettavia vesiä. Hakemuksessa kerrottiin että alueella käsiteltävät vedet johdetaan kahden saostus/keruu altaan kautta pintavalutus kenttänä toimivalle Leväsuolle, josta vedet valuvat Leväojaan ja sitä kautta Kalajokeen. Tunnen Leväojan hyvin, koska se virtaa maitteni läpi suunniteltua kaivos aluetta ylempänä. Varsinkin keväisin oja tulvii herkästi, koska sen virtaus on huono johtuen tasaisesta maastosta.

Riittääkö Leväojan virtaama johdattamaan kaivos alueelta tulevat vedet? Jukka Nieminen kertoi, luonani käydessään, että louhetta joudutaan mahdollisesti pesemään ennen optista lajittelua. Hakemuksessa olevat virtaus määrät eivät ole kovin suuria ja askarruttaakin onko tässä huomioitu mahdollinen louheen pesusta tuleva vesi.

Toinen seikka joka minua mietityttää on vesien puhtaus joita kaivokselta muodostuu. Jos louhetta pestään, niin kuinka pesuvedet puhdistetaan ennen luontoon laskemista ja kuinka tarkasti sieltä saadaan pois sellaiset pitoisuudet joita ei luontoon kuulu laskea. Leväoja on pitkä oja, joka laskee Haaganlampeen Haapajärven keskustasta hieman länteen päin. Haaganlampi on luonnonkaunis paikka, jonka välittömässä läheisyydessä on paljon asutusta ja jonkin verran myös vapaa-ajan asutusta. Tulisiko kaikkia Leväojan vaikutus alueen piirissä olevia asukkaita kuulla kaivos vesien laskemisesta?

Kolmas vesiin liittyvä huolen aiheeni liittyy mailla puoliksi olevaan levälampeen ja sen veden pinnan säilymiseen ja siihen miten pintavalutuskenttänä toimiva Leväsuo vaikuttaa lammen tilaan. Kaivosalue sijaitsee noin 800 metrin päässä Levälammesta ja Leväsuo heti lammen vieressä. Hakemuksessa ei myöskään ole kerrottu mistä kaivoalueella käytettävät muut kuin sosiaaliset vedet otetaan ja paljonko sitä käytetään? Ennen optista lajittelua tapahtuvan louheen pesusta muodustuvien vesien pitouduudet ja

niiden käsittelyn järjestäminen olisi mielestäni seikka, josta pitäisi olla tarkempi selvitys.

Kunnioittaen

Panu Jaakonaho

VL Hakemuksesta kuuleminen KaivNro K7405
22. helmikuuta 2013 15:19

Hakemuksesta kuuleminen KaivNro K7405

Tiedoksi

Me, jotka asumme suunnitellun Kopsan kultakaivoksen lähellä, pidämme kaivosta ympäristölle turvallisuus riskinä. Kaivoksen lähitienoilla sijaitsee paljon luonnonlähteitä, joista tulee meille erittäin korkealaatuinen lähdevesi. Pelkäämme, että kaivuut kaivoksella pilaavat lähdeiden veden tai vaikuttavat siten, että vesi häviää lähteistä kokonaan. Vastustamme koko kaivoshanketta mutta jos kaivos tulee, vaadimme täysimääräistä korvausta ko. vesitaloudelle aiheutuneista haitoista.

Alla selvitys Ely-keskukselle annetuista tiedoista:

Liitteeseen merkattu lähde kiinteistöllä 069-402-286-1, meidän omistamillamme kiinteistöillä 069-402-6-109 ja 069-402-6-218 on kahdelle taloudelle sovittu vedenotto oikeus. Matkaa kaivosalueelta n.1,5km. Haluaisimme tietää onko kaivoksella vaikutusta lähteeseen ja täytyykö meidän tehdä huomautus kaivosyhtiölle.

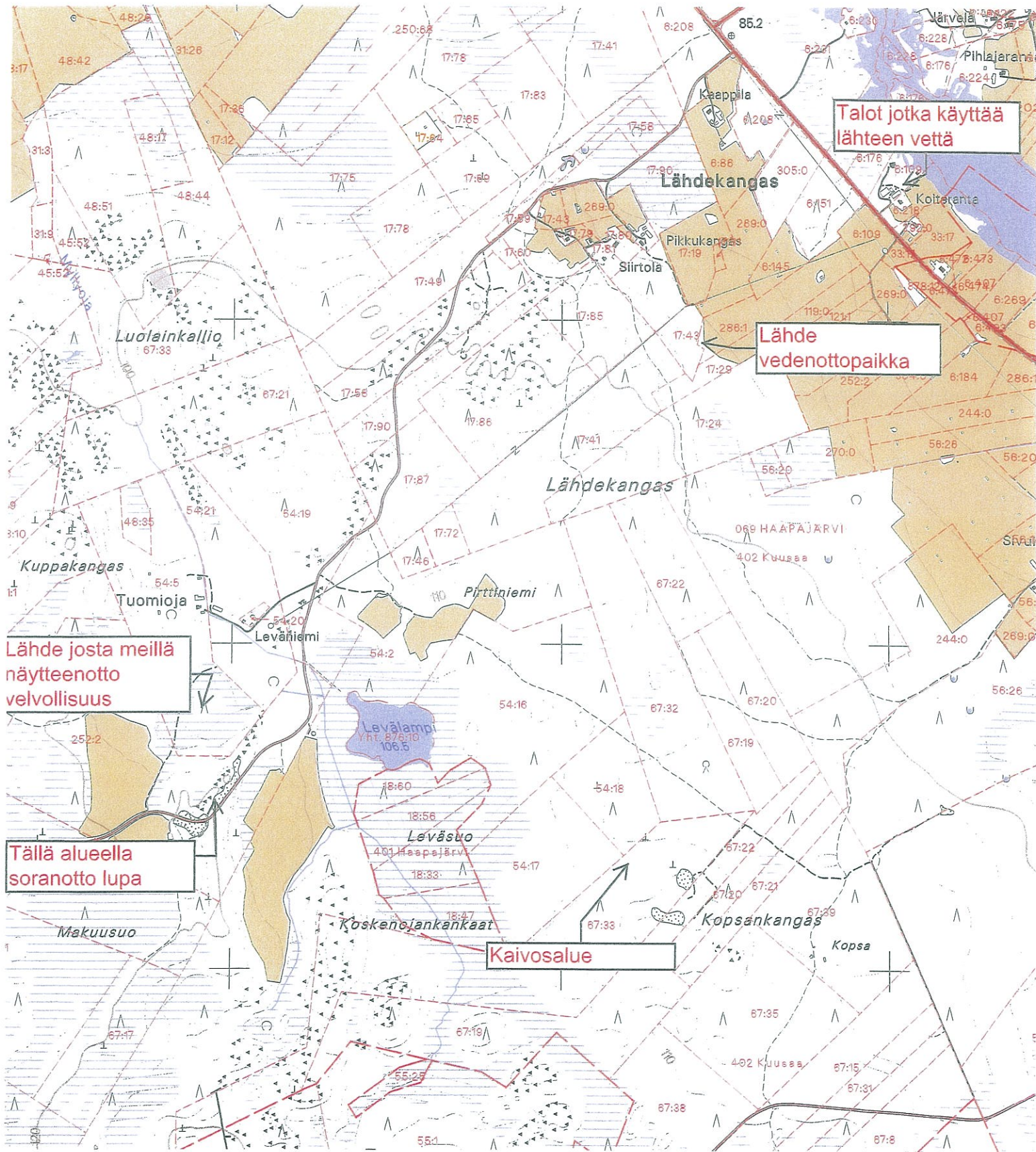
Markku Hirvasojan kiinteistöllä 069-402-54-5 on, kartalle merkitty, lähde, josta tulee ko. kiinteistölle vesi. Meidän omistamillamme kiinteistöllä 069-402-6-252 on soranottolupa, jonka ehtona on näytteenotto velvollisuus 3 vuoden välein ko. lähdevedestä Ely-keskuksen lausunnon perusteella. Olemme korvausvelvollisia, jos lähteelle aiheutuu vahinkoa. Matkaa kaivosalueelta n.1,5km. Mielestämme tulee huomioida myös, että kaivosalueen jätevedet pumpataan lähteestä n, 0,5km:n päässä olevalle Leväsuolle. Haluaisimme tietää onko kaivoksella vaikutusta lähteeseen, koska olemme vastuussa lähteen vedestä ja täytyykö meidän tehdä huomautus kaivosyhtiölle.

Ko kartan alueella on useita muitakin lähteitä, osasta otetaan talousvettä.

Liitteenä kartta

--

Terveisin Keijo Jaakonaho ja Helena Hyväri Tiitonrannantie 661 85820 Oksava puh. 040-8367363



Talot jotka käyttää lähteen vettä

Lähde vedenottoaika

Lähde josta meillä näyteenotto velvollisuus

Tällä alueella soranotto lupa

Kaivosalue

Mielipide ja vastine kaivospiiri hakemukseen Kopsa Hakija Belvedere Mining
21. helmikuuta 2013 11:22

Mielipide ja vastine kaivospiiri hakemukseen: Kopsa, Hakija Belvedere Mining

Kopsan tilan rekisterinnumero 69-402-67-39 vuokraoikeuden haltijana (50 vuoden määräaikainen sopimus) esitän Belvedere Mining Oy:n kaivoshakemuksen hylättäväksi.

Perustelut:

Suunniteltu 5 vuoden louhintajakso tuhoaa alueen luonnon lopullisesti ja emme pysty hyödyntämään aluetta luontomatkailluun, jota varten olemme sen vuokranneet.

Myös vanhan Kopsan tilan pihapiiri tuhoutuu jos alueelle tulee kaivostoimintaa ja rakennusten ja alueen pitkä-aikainen luontoa kunnioittava kunnostus käy mahdottomaksi.

Eli alue ei sovellu lyhytkestoiseen ja luonnon lopullisesti tuhoavan toiminnan alueeksi.

Tulemme käyttämään kaikki lakien mukaiset ja julkisuuden mukanaan tuomat keinot kaivoshankkeen estämiseksi yhteistyössä ympäristöjärjestöjen kanssa.

Heikki Laitila

toimitusjohtaja

p.044-5058855

Lohijärven Eräkeskus Oy

21. helmikuuta 2013 12:13

Kopsan tilan (69-402-67-39) omistajana esitän kaivospiiri hakemuksen hylkäämistä koska lyhytaikaisella louhinnalla tuhotaan alueen luonto lopullisesti. Vaihtoehtona on alueen metsä- ja muun luontoon liittyvän taluoden harjoittaminen vuosikymmeniksi eteenpäin.

Hakemuksessa on myös esitetty totuudenvastaista tietoa. Esim. väitetään että alueen maanomistajien kanssa on neuvoteltu talvella 2012-2013.

Ensimmäisen tiedon kaivospiirihakemuksesta sain Tukesin kirjeestä 22.1.2013 ja sitä ennen hakija ei ole ollut hankkeen tiimoilta minkäänlaisessa yhteydessä.

Hakemuksessa on väitetty että on pyritty käyttämään olemassa olevia tilojen rajapyykkejä. Kopsan tilan kohdalla tämä ei pidä paikkaansa vaan tilasta on lohkaistu osa haettuun kaivospiiriin.

Hakijan aikaisemmin suorittamat koeporaukset tehtiin osittain maanomistajille ilmoittamatta eli luvatta. Myöskään porausten selvittyä niin sovittuja porausten aikataulujen ei noudatettu.

Vuosien varrella maksettujen valtauskorvausten maksuissa ei ole noudatettu määräaikoja.

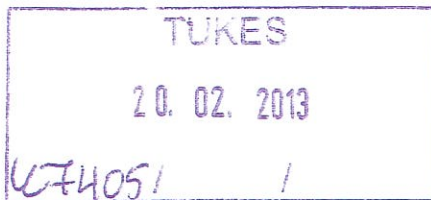
Eli hakija ei piittaa lainmukaisista tiedonanto- ja maksuvelvoitteistaan sekä antaa hakemuksessa totuudenvastaista tietoa, joten on täysi syy olettaa ettei hakija kunnioita kaivostoiminnan edellyttämiä määräyksiä ja sitä sääteleviä lakeja.

Lisäksi on vähintäänkin hyvien tapojen mukaista jos suorittaa maanomistajien alueilla tutkimuksia. (esim. 7.4.2009 Kopsan alueen luonnon perustilaselvitys) Ilmoittaa tutkimuksista ja toimittaa tutkimustulokset tahoille, joiden omistamaa aluetta tutkimus koskee.

Eli vastustan Kopsan kaivospiirihakemusta.

Heikki Laitila
Paperintekijäntie 3
12400 Tervakoski

Kopsan tilan omistaja



KIRJELMÄ

K7405

19.2.2013

Haluaisin esittää kaivosyhtiölle kysymyksen ja saavani siihen toivottavasti joskus myös vastauksen. Kysymys kuuluu: Miten on mahdollista, että kaivosyhtiö kertoo hakemuksessaan, että tämä olisi neuvotellut talvella 2012-13 maanomistajien kanssa kaivospiirin laajennuksesta. Hakemusta olisi kuulemma muutettu näiden neuvottelujen jälkeen?! Muutos koski tieyhteyden sijoittamista hankealueelle. Tässä on yksi maanomistaja, johon ei varmasti ole kukaan ollut yhteydessä mitenkään!

Minä ja siskoni omistamme Maijankopsa- nimisen palstan n.20 ha. Meillä on ollut kyllä tietona, että palstasta on vallattu n. 3 ha. Tammikuussa posti toi todella” mieltä ylentävää” luettavaa.

Huomasimme, että yli puolet palstastamme kuuluu valtaukseen ja joka kaivostoiminnan alettua otettaisiin kokonaan käyttöön eli kaikkiaan 12,6 ha!!!

Miten voi olla, että minuun, joka asioitamme hoitaa, ei ole mitenkään otettu yhteyttä? Mielestäni asia koskee minua aika paljonkin, sillä jos olen oikein oheista karttaa katsonut, niin tielinja tulee alueelle palstaani pitkin!

Tämä tuntuu niin raadolliselta, sillä olen jo kolmannessa polvessa hoitamassa metsäämme. Nyt tulee jokin ulkomainen yhtiö ja ns. raiskaa alueen täysin. Itse olen kymmeniä ja taas kymmeniä vapaapäiviäni viettänyt metsänhoitotöissä ja hankintahakkuissa. Olen kaiken tuon työn tehnyt omin käsin ja omalla kalustollani. Tuntuu todella pahalta ja vetää miehen hiljaiseksi. Sitä vain hiljaa miettii mielessään, että jospa ne Suomen päättäjät tulisivat järkiinsä ja kaivoslakia muuttaisivat, jotta tällaiset hulluudet saataisiin lopetettua.

Tämä kaivostoimintahan ei koske pelkästään niitä, joilla jää maat tuhon alle. Myös ympärillä olevat metsänomistajat kärsivät tästä ja pitkään. Tukkipuut pölyntyvät eli hiekkaantuvat niin pahoin, etteivät sahat todennäköisesti ota niitä vastaan. Tällöin tukit kelpaavat ainoastaan selluloosan raaka-aineeksi ja maanomistajan jää nuolemaan näppejään.

Aiemmin luulin, että jätän lapsilleni heidän isänsä hyvin hoitamat kasvavat metsät. Olin ilmeisesti väärässä. Hehän eivät saakaan perinnöksi metsää, vaan kivilouheikkoa, jossa ei yhteen eikä kahteen sukupolven kasva todennäköisesti mikään.

Tiedän, että kaivostoiminnalla on myös se työllistävä vaikutus. Mutta silti, luontoarvot mielestäni ajavat näiden asioiden edelle. En voi käsittää, että viidessä vuodessa alue tuhotaan täysin miltei iäksi. Maisemoinnilla ei päästä koskaan takaisin entiseen.

Tulen vastustamaan kaivosyhtiön Kopsan hanketta omasta ja siskoni Minna Kaipisen puolesta.

Terveisin,



Mika Kaipinen
Kiviniementie 34
85800 Haapajärvi