

KUULUTUS

Turvallisuus- ja kemikaalivirasto (Tukes) kuuluttaa kaivoslain (10.6.2011/621) 40 §:n nojalla

Malminetsintälupahakemuksen

Hakija: Dragon Mining Oy
Lupatunnus: ML2011:0022
Alueen sijainti ja koko: Kuusamon kaupunki; 1436,48ha

Kuvaus hakemuksen mukaisesta toiminnasta

Tehtyjen selvitysten perusteella yhtiö on suunnitellut malminetsintäalueelle tutkimusohjelmaa, joka käsittää mm. geokemiallista näytteenottoa, maa- ja kallioperäkartoitusta, kallioperäkairauksia sekä tutkimuskaivantoja.

Alue sijaitsee liitekartan osoittamalla paikalla Kuusamon kaupungin alueella. Yhtiö otaksuu alueella olevan kultaa ja kobolttia. Arvio perustuu alueelta jo olemassa olevaan geotietoaineistoon.

Mielipiteet ja muistutukset

Mielipiteet ja muistutukset voi lähettää 17.10.2014 mennessä lupatunnus **ML2011:0022** mainiten Tukesiin, osoitteeseen Valtakatu 2, 96100 Rovaniemi tai sähköisesti doc- tai rtf-tiedostona osoitteeseen kaivosasiat@tukes.fi

Hakemuksen nähtävilläolo

Hakemusasiakirjat ovat nähtävänä Kuusamon kaupungintalolla (Keskuskuja 6), Tukesin kirjaamossa (Opastinsilta 12 B, Helsinki), Tukesin Rovaniemen toimipaikassa (Valtakatu 2, Rovaniemi) ja Tukesin internetsivuilla (www.tukes.fi/lupahakemuskuulutukset)

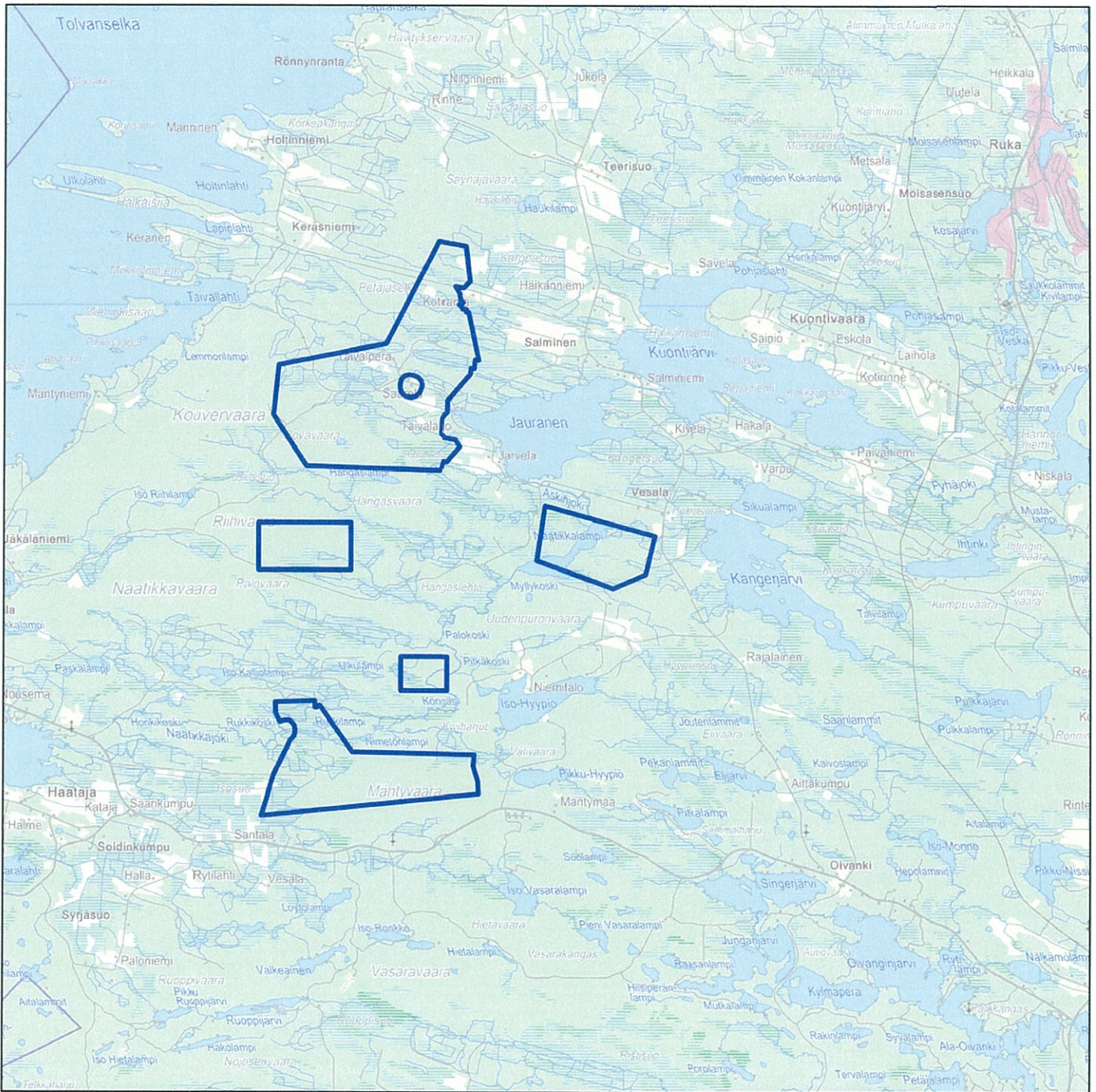
Lisätietoja Turkka Rekola, puh. 029 5052 052, turkka.rekola@tukes.fi tai kaivosasiat@tukes.fi

Kuulutettu 17.9.2014

Pidettävä nähtävillä 17.10.2014 saakka

**Kartta malminetsintilupahakemusalueesta
(mittakaava ohjeellinen)**

Liite 1a



Malminetsintä lupahakemusalue

Mittakaava 1: 24 000

**Dragon Mining Oy
Ollinsuo
ML2011:0022**

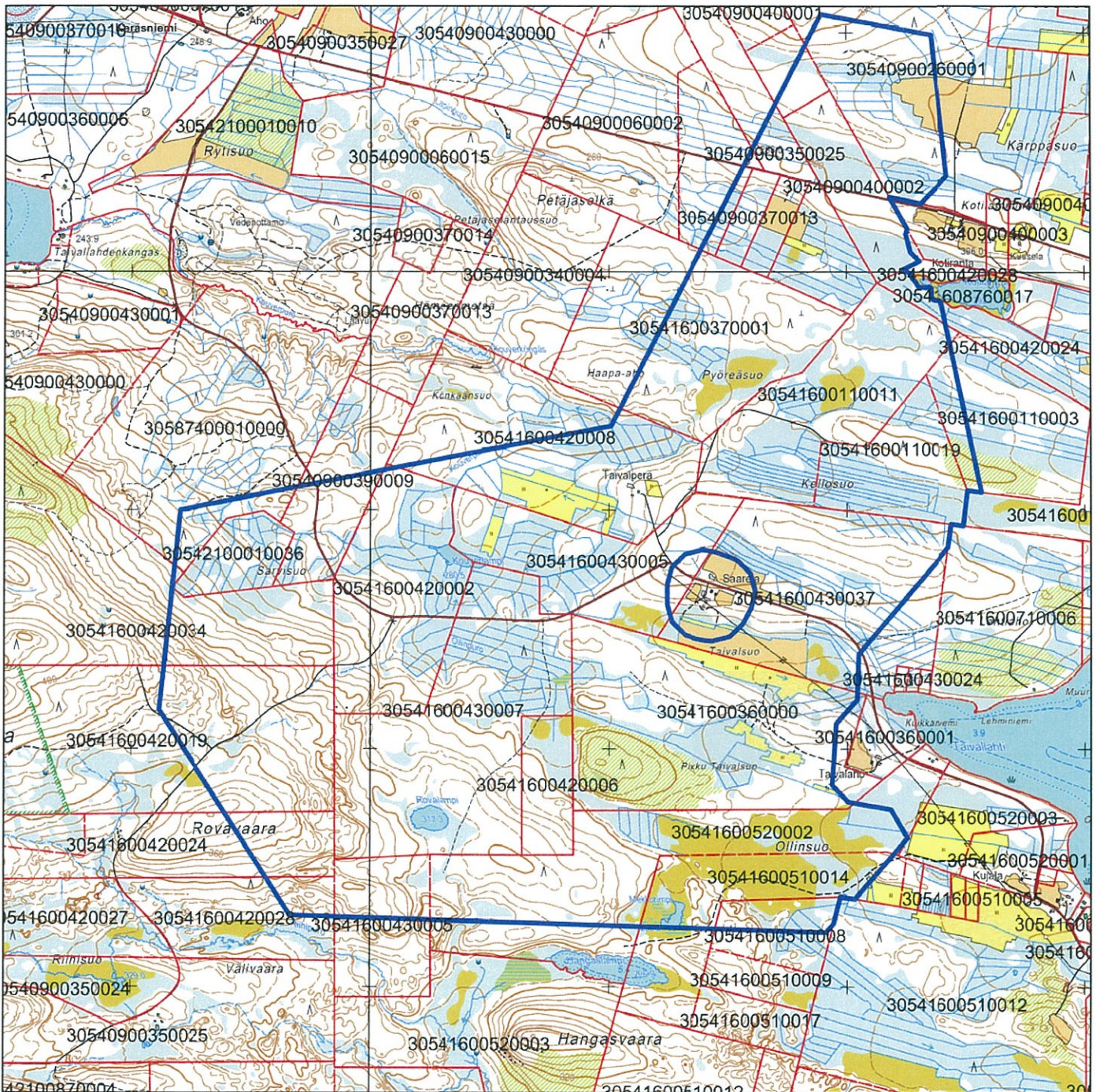


**© Maanmittauslaitos
18/MML/14**

Aineiston kopiointi ilman maanmittauslaitoksen lupaa kielletty

Kartta malminetsintilupahakemusalueesta
(mittakaava ohjeellinen)

Liite 1b



Malminetsintä lupahakemusalue



Kiinteistörajat

Mittakaava 1: 24 000

Dragon Mining Oy
Ollinsuo
ML2011:0022

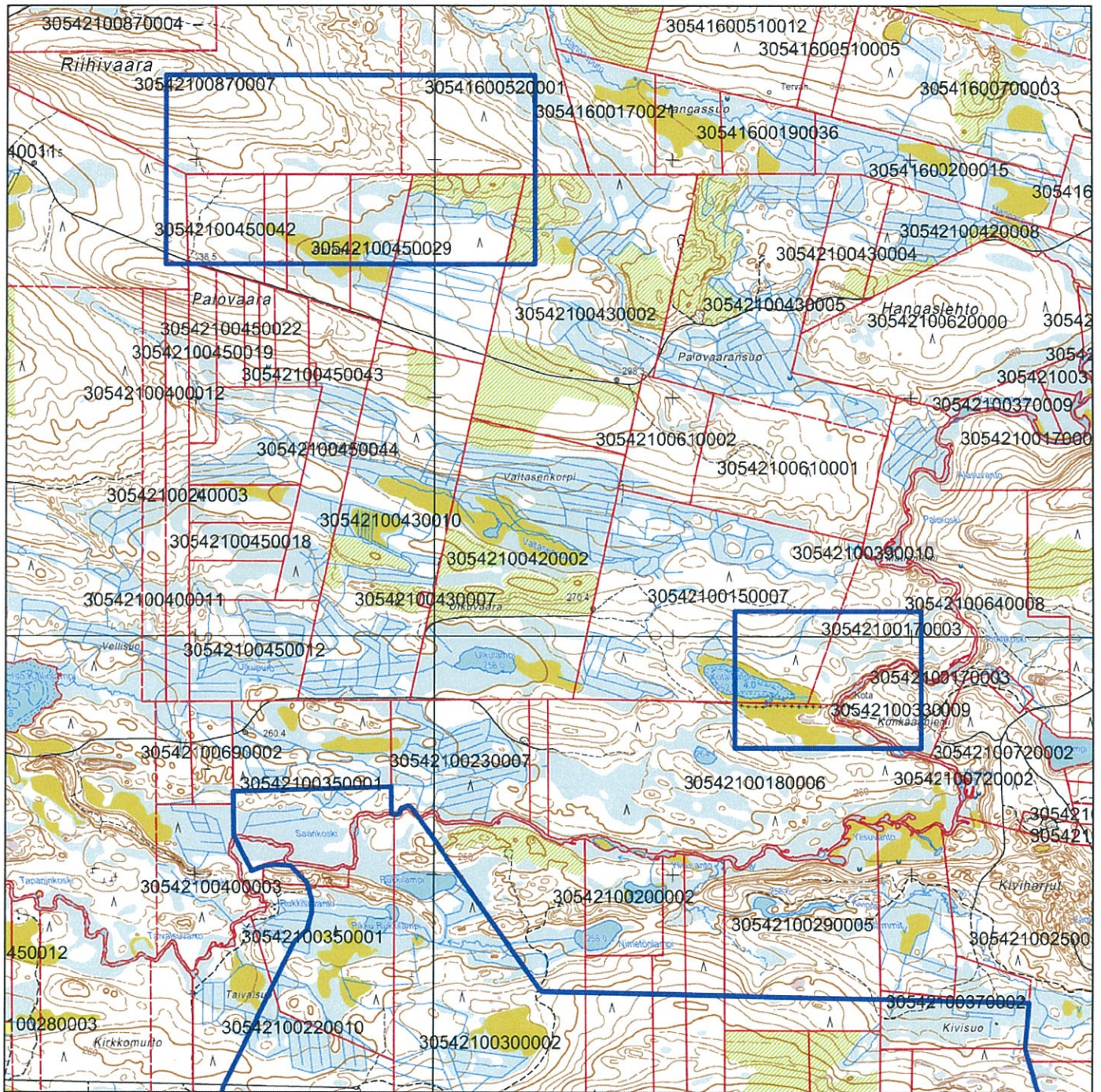


© Maanmittauslaitos
18/MML/14

Aineiston kopiointi ilman maanmittauslaitoksen lupaa kielletty

Kartta malminetsintilupahakemusalueesta
(mittakaava ohjeellinen)

Liite 1c



Malminetsintilupahakemusalue



Kiinteistörajat

Mittakaava 1: 24 000

Dragon Mining Oy
Ollinsuo
ML2011:0022

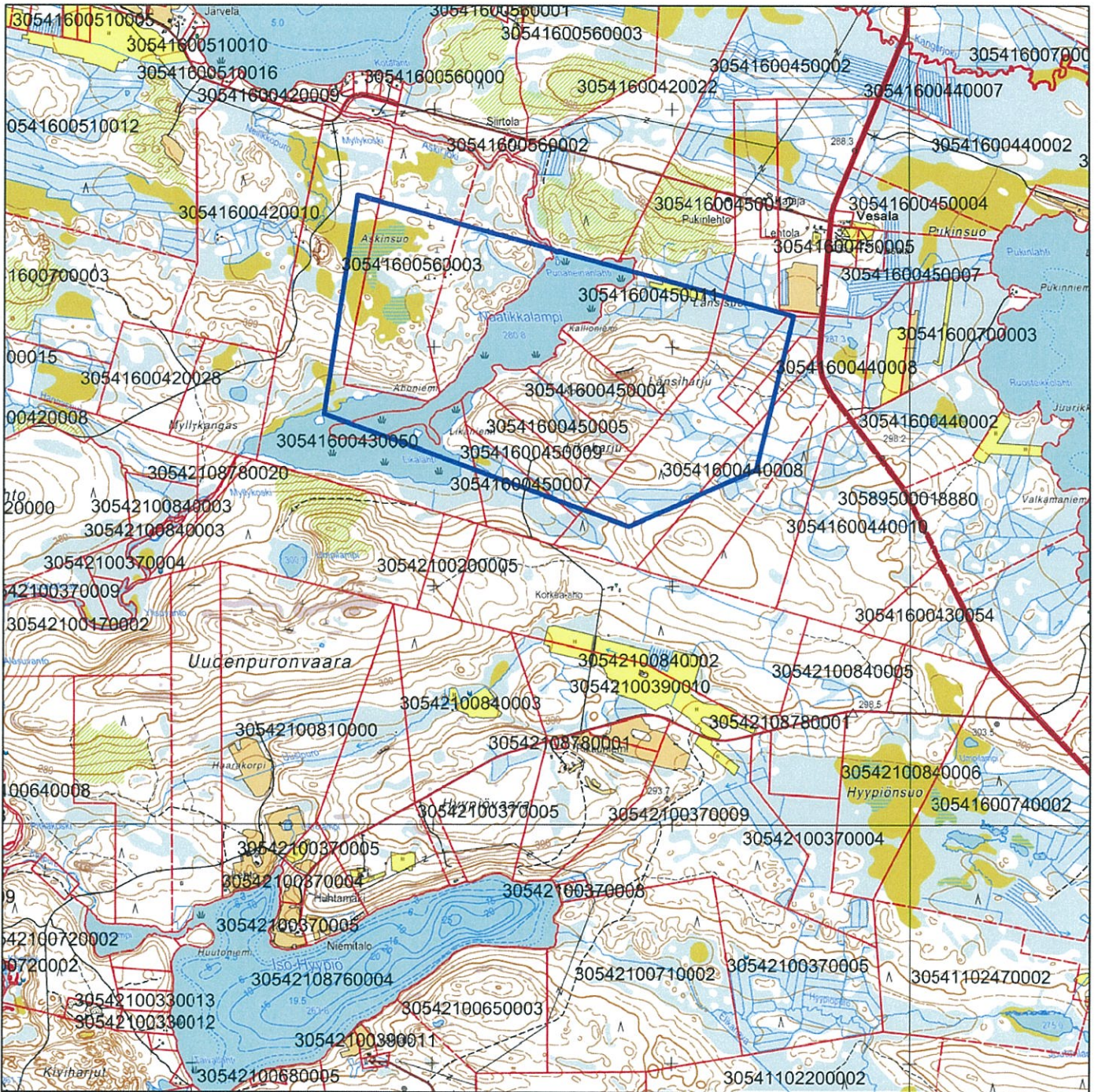
© Maanmittauslaitos
18/MML/14

Aineiston kopiointi ilman maanmittauslaitoksen lupaa kielletty



Kartta malminetsintilupahakemusalueesta
(mittakaava ohjeellinen)

Liite 1e



Malminetsintä lupahakemusalue



Kiinteistörajat

Mittakaava 1: 24 000

Dragon Mining Oy
Ollinsuo
ML2011:0022

© Maanmittauslaitos
18/MML/14

Aineiston kopiointi ilman maanmittauslaitoksen lupaa kielletty



MALMINETSINTÄ- LUPAHAKEMUS

SAAPUNUT

04.07.2014

ML 2011 : 0022



1. Tiedot hakijasta ja tämän edellytyksistä haettavaan toimintaan

1.1 Hakija Dragon Mining Oy	1.2 Yhteystiedot (osoite ja puhelinnumero) Dragon Mining Oy Kummunkuja 38 38200 SASTAMALA puh. 040 3007 800 Yhteyshenkilöt: Matti Talikka Olli Pajula	1.3 Kotipaikka Sastamala
1.4 Sähköposti Matti.Talikka@dragonmining.com Olli.Pajula@dragonmining.com		1.5 Y-tunnus 1509120-8

1.6 Virkatodistus (liitteenä)

1.7 Kaupparekisteriote (liitteenä)

1.8 Malminetsinnän rahoitus esitettyyn toimintaan Hakija on harjoittanut malminetsintää Suomessa vuodesta 2003 sekä kaivostoimintaa vuodesta 2007. Yhtiön tavoitteena on harjoittaa pitkäjänteistä kaivostoimintaa ja kehittää tunnettuja sekä paikantaa uusia malmiesiintymiä. Yhtiön viimeisimmät neljännesvuosi-, puolivuosi- ja vuosiraportit sekä tilinpäätökset on ladattavissa hakijan internet-sivuilta osoitteesta: http://www.dragonmining.com	1.9 Henkilöstö ja sen asiantuntemus Malminetsintäorganisaation lisäksi asiantuntemusta antaa joukko asiantuntijakonsultteja ja palveluntarjoajia (mm. mineraalivarantoarvioiden tekijät, näytteiden käsittelijöitä, geokemiallisia laboratorioita, metallurginen laboratorio, kallioperänäytteiden syväkairaaajia).
--	---

2. Alue, sen sijainti ja sen käyttöä mahdollisesti koskevat rajoitukset

2.1 Hakijan ehdotus nimeksi Ollinsuo	2.2 Tutkimusalueen kunta ja pinta-ala Kuusamon kaupunki, Oulun lääni Pinta-ala 1437,21 ha 1436,48 ha (*)	2.3 Kaavoitustilanne Kuusamon kaupungin valtuuston hyväksymä oikeusvaikutukseton yleiskaava Rukan yleiskaava, kaupunginvaltuusto hyv. 25.2.2004. Kaavoituskatsaus 2012 liitteenä (liite 3) Kunnan ilmoitus kaavoitustilanteesta (liite 4): Pyynnöstämme Eila Maikku (Yhdyskuntatekniikan toimiala/Maankäyttö) Kuusamon kaupungista on toimittanut 24.6.2014 oheisen tiedoston (Liite 4) "kunnan ilmoitus kaavoitustilanteesta" liitteeksi malminetsintälupahakemukseemme.
--	---	--

(*) Kaivosviranomaisen merkintä

Lomake jatkuu seuraavalla sivulla >>

2.4 Luonnonsuojelutilanne

Malminetsintälupahakualueen länsipuolella, lähimmillään noin 500 metrin päässä on Natura 2000-alueeseen kuuluvat Kouvertvaaran lehdot ja suot (FI1101603). Arviomme perusteella malminetsintätutkimuksilla ei ole vaikutusta Natura 2000 -alueisiin tai niihin luontoarvoihin, joita kyseisillä Natura 2000 -alueilla suojellaan.

2.5 Kaivos- ja muun lainsäädännön rajoitukset

Ei rajoituksia.

2.6 Arvio alueella olevista kaivosmineraaleista ja mihin arvio perustuu

Hakija otaksuu malminetsintälupahakualueelta löytyvän kultaa ja kobolttia. Otaksunta perustuu geofysikaalisiin tulkintoihin, historiallisiin raporteihin ja alustaviin kenttätutkimuksiin.

3. Malminetsintäalueeseen liittyvät asianosaiset ja heidän tiedot



3.1 Malminetsintälupahakemuksen käsittelyn nopeuttamiseksi, toimintaan ja alueeseen liittyvien maanomistajien osalta toimitetaan erilliset liitteet (Gis- ja Excel-tiedostot). Tiedostoista käy ilmi asianomaisen nimi, osoite, tilarekisterinumero, yksittäisen tilan rajat sekä pinta-ala.

3.2 Muut kuin yksityiset asianosaiset (alueeseen liittyvät viranomaiset, elinkeinot ja yhteisöt)

Malminetsintälupahakemusalue sijaitsee Oivangin paliskunnan alueella.

Yhteystiedot:

Olavi Aikkila

Kärpänkyläntie 162C

93999 KUUSAMO

p. 040 913 7616

4. Selvitys toimintaa koskevista suunnitelmista

4.1 Tutkimusalue ja aikataulu

Vuosina 2012-2014:

- historiallisen aineiston tutkimusta ja tulkintaa
- lentogeofysikaalisia mittauksia
- tutkimusalueiden rajaus

1. Lupavuosi:

- maa- ja kallioperäkartoitusta (sulun maan aikana)
- mahdollisesti tutkimusojien tekoa (sulun maan aikana)
- maa- tai kallioperänäytteenottoa (maastosta riippuen jäisen tai sulun maan aikana)
- kartoitustulosten ja näytteenoton analysointia sekä tulkintaa (tulosten valmistuttua, rippumaton vuodenaikasta)

2. Lupavuosi:

- tutkimustulosten analysointi ja tulkinta
- tutkimusalueiden priorisointi tulosten perusteella
- maa- ja kallioperäkartoitusta (sulun maan aikana)
- mahdollisesti tutkimusojien tekoa (sulun maan aikana)
- maa- tai kallioperänäytteenottoa (maastosta riippuen jäisen tai sulun maan aikana)

3-4. Lupavuosi:

- tutkimustulosten analysointi ja tulkinta
- tutkimusalueiden priorisointi tulosten perusteella
- maa- ja kallioperäkartoitusta (sulun maan aikana)
- mahdollisesti tutkimusojien tekoa (sulun maan aikana)
- maa- tai kallioperänäytteenottoa (maastosta riippuen jäisen tai sulun maan aikana)
- mahdollisesti ympäristötutkimuksia

5. Lupavuosi:

- tutkimustulosten analysointi ja tulkinta
- tutkimusalueen rajaus
- mahdollisen jatkoajakahakemuksen valmistelua

4.2 Tutkimusvälineet (myös ajoneuvot)

- Tela-alustainen näytteenottovaunu (kallio- sekä maaperänäytteenottoa pinta- sekä syväkairauskalustolla)
- Mönkijä / moottorikelkka (näytteiden kuljetuskalusto)
- Henkilö-/maastojoneuvo (henkilöstön kuljetus, käyttö ainoastaan teillä - ei maastossa)
- Kaivinkone ('montutus', tutkimusojien kaivuu ja peitto)
- Geologin vasara (pienimuotoista kallioperänäytteenottoa)
- Lapio/kuokka (pienimuotoista maaperänäytteenottoa)
- Geofysikaaliset mittauslaitteistot (maan pinnalta suoritettavat geofysikaaliset mittaukset)
- Timanttisaha/-pora (ura- ja pistenäytteenotto)

4.3 Tutkimusmenetelmät

- lentogeofysikaaliset mittaukset.
- pienimuotoinen näytteenotto vasaralla sekä lapiolla.
- geofysikaaliset mittaukset maanpinnalta.
- tutkimusojien teko kaivinkoneella ja niiden kartoitus.
- kallio- ja maaperänäytteenotto pinta- tai syväkairaamalla.
- uranäytteenotto timanttisahalla.
- historiallisen tutkimusaineiston tulkinta.

4.4 Tutkimuskohde

(Erillinen rajattu alue malminetsintäalueen sisällä)

Tutkimusalueiden tarkempi rajaus voidaan suorittaa jatkotutkimusten valmistuttua.

4.5 Kaivannaisjätteen jätehuoltosuunnitelma

(Kaivannaisjätteen jätehuoltosuunnitelma rajatun alueen toiminnalle)

Hakemusalueella ei tule muodostumaan kaivannaisjätettä. Mahdollisesti lapiolla tehtävät kuopat tullaan peittämään välittömästi näytteenoton jälkeen. Mahdollisesti kaivinkoneella ohuen maapeitteen alueelle tehtävät tutkimusojat tullaan peittämään tarpeellisten tutkimusten päätteeksi. Hakija katsoo kaivannaisjätteen jätehuoltosuunnitelma olevan tarpeeton.

5. Toiminnan ympäristö- ja muut vaikutukset

5.1 Vaikutukset ympäristön- ja luonnonsuojeluun

Malminetsintäluhakualueelle suunnitellut tutkimustoimet eivät aiheuta merkittäviä välittömiä tai välillisiä vaikutuksia ympäristön- tai luonnonsuojeluun. Vähäisiä vaikutuksia puustoon voi esiintyä, mahdolliset puusto- ja muut vahingot korvataan lainmukaisesti täysimääräisenä.

5.2 Vaikutukset maa- tai kallioperään

Malminetsintäluhakualueelle suunnitellut tutkimustoimet eivät aiheuta merkittäviä välittömiä tai välillisiä vaikutuksia maa- tai kallioperään. Vähäisiä vaikutuksia maaperään voi esiintyä kulku-urien ja ojien ylityskohdilla. Hakija pyrkii minimoimaan vaikutukset mm. käyttämällä jo olemassa olevia kulku-uria sekä ojien ylityskohtia. Mikäli tutkimusojia tullaan kaivamaan tilapäisiä vähäisiä vaikutuksia voi olla irtomaanlajitysalueella tutkimusojan vieressä sekä tutkimusojan kohdalla. Tutkimusten päätteeksi ojat tullaan peittämään, jolloin vaikutukset jäävät vähäisiksi.

5.3 Vaikutukset vesistöihin tai pohjaveteen

Malminetsintälupahakualueelle suunnitellut tutkimustoimet eivät aiheuta merkittäviä välittömiä tai välillisiä vaikutuksia vesistöihin tai pohjaveteen.

5.4 Vaikutukset ihmiseen

Malminetsintälupahakualueelle suunnitellut tutkimustoimet eivät aiheuta merkittäviä välittömiä tai välillisiä vaikutuksia ihmiseen. Alue on harvaan asuttua.

6. Ilmoitus malminetsintäalueelle rakennettavista väliaikaisista rakennelmista



6.1 Hakija ei aio rakentaa malminetsintäalueelle väliaikaisia rakennelmia

6.2 Työstä vastaa

6.3 Rakennelmien tiedot ja sijainti (liite-tiedosto)

6.4 Käyttötarkoitus ja käytön kesto

7. Vakuus malminetsintälupaa varten

7.1 Hakijan ehdotus vakuudeksi hakemuksessa esitetyle toiminnalle ja perustelut

Hakija pitää vakuuden asettamista tarpeettomana huomioon ottaen toiminnan laatu ja laajuus sekä hakijan vakavaraisuus.

8. Kaivoslain edellyttämien liitteiden, aineistojen ja selvitysten tarkastuslista

- 8.1 Virkatodistus liitteenä
- 8.2 Kaupparekisteriote liitteenä
- 8.3 Sähköiset paikkatietotiedostot ja alueen sijaintia kuvaava ympäristökartta liitteenä (jpeg)
- 8.4 Kaivannasjätteen jätehuoltosuunnitelma liitteenä
- 8.5 Kaivannasjätehuoltosuunnitelma on tehty ympäristönsuojelulain nojalla
- 8.6 Selvitys kunnalta hakemuksen kohteena olevasta alueesta ja sen kaavoitustilanteesta, alueen käyttöä koskevista rajoituksista sekä niistä, joiden etua, oikeutta tai velvollisuutta asia saattaa koskea (asianosainen)

9. Malminetsintäluvan jälkitoimenpiteet

9.1 Selvitys jälkitoimenpiteistä malminetsintäluva-alueella toiminnan lopettamisen jälkeen

Hakija pyrkii malminetsintätoimissaan minimoimaan mahdolliset ympäristölle aiheutuvat haitat mm. käyttämällä mahdollisuuksien mukaan alueella jo olevia kulku-uria.

Mahdolliset ojien ylityksiin tehtävät tilapäiset maa- tai puusillat tullaan purkamaan niiden käytön päätyttyä.

Syväkairauksiin asennetut ns. 'maaputket' tullaan katkaisemaan läheltä maanpintaa.

Mahdolliset puustovahingot korvataan lainmukaisesti täysimääräisinä.

Mikäli moreeninäytteitä on otettu lapiolla, kuopat tullaan peittämään välittömästi näytteenoton jälkeen.

Mikäli alueelle on tehty tutkimusojia kaivinkoneella, ne tullaan peittämään tutkimustoimien päätyttyä.

10. Lisätietoja

10.1 Lisätietoja malminetsintälupaa varten

Tämä on turvallisuus- ja kemikaaliviraston ohjeistuksen mukainen täydennys aikaisemmin toimitettuun hakemukseemme.

Malminetsintälupahakemuksen mukana toimitetun aineiston koordinaattisysteemi on ETRS-TM35.

Tiivistelmä

Dragon Mining Oy on hakenut Turvallisuus- ja kemikaalivirastolta 20.9.2011 kaivoslain (621/2011) mukaista malminetsintälupaa Ollinsuo –nimiselle alueelle. Malminetsintälupahakualue sijaitsee Oulun läänissä Kuusamon kaupungissa ja sen pinta-ala on 1437.21 hehtaaria. Aikaisempien tutkimusten ja geologisen tiedon perusteella hakija otaksuu malminetsintälupahakualueella esiintyvän kultaa ja kobolttia.

Hakija on ilmoittanut suunnittelevansa mm. seuraavia tutkimustoimia hakemusalueella: geologista maastokartoitusta, geofysikaalisia tutkimuksia, maa- ja kallioperänäytteenottoa pinta- tai syväkairauksella sekä mahdollisesti tutkimusojitusta.

Malminetsintälupahakualueella ei sijaitse luonnonsuojelualueita.

LIITTEET:

Kaavoituskatsaus 2012

Kunnan ilmoitus kaavoitustilanteesta (Kaavoitus.pdf)

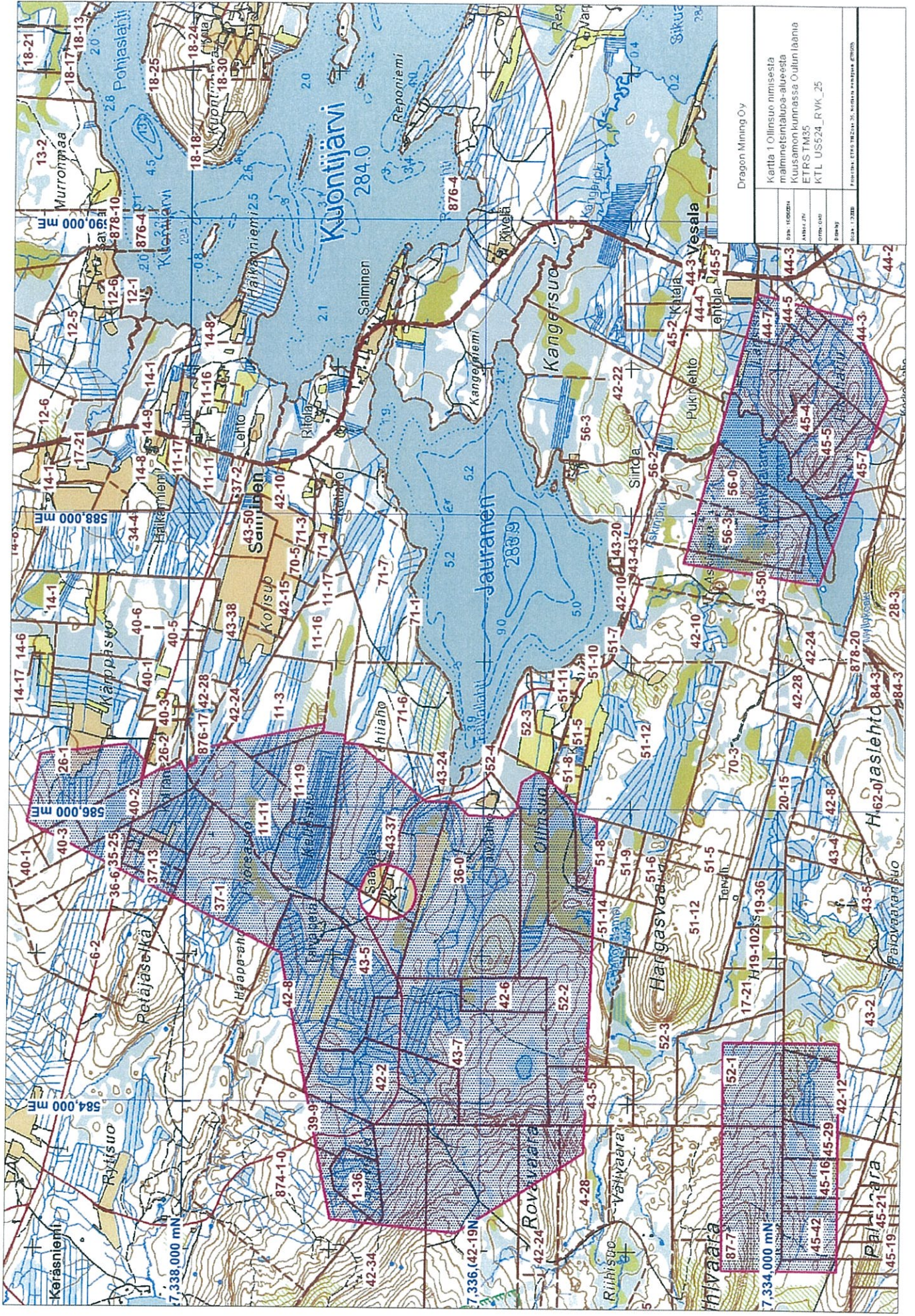
Hakemusalueen kartta (jpeg)

11. Lomakkeen lähettäminen

Voit tulostaa ja tallentaa lomakkeen itsellesi ao. painikkeiden avulla.

Lomake lähetetään sähköisesti Tukeisiin **Tallenna ja lähetä lomake** -painiketta painamalla; ohjelma pyytää sinua ensin tallentamaan lomakkeen jonka jälkeen sen voi lähettää oman tietokoneesi sähköpostiohjelmalla Tukeisiin.

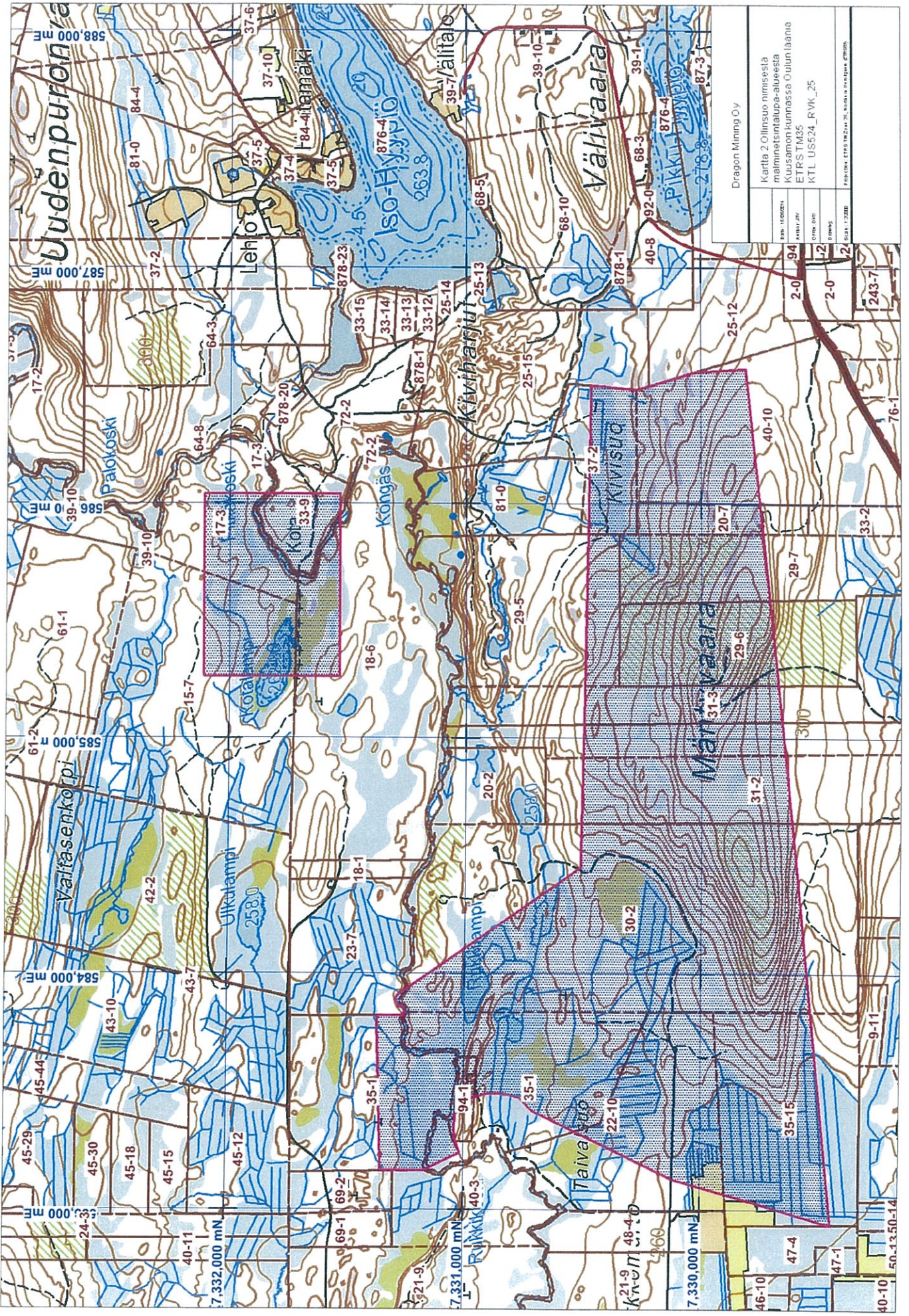
Voit lähettää lomakkeen myös itse suoraan osoitteeseen: kaivosasiat@tukes.fi.



Dragon Mining Oy

Kartta 1 Ollinsuo nimisestä maanimetäntalouso-alueesta Kuusamon kunnassa Oulun laama ETRS TM35	
OSK: 1000000	MAK: 20
OSK: 000	MAK: 25
OSK: 1000000	MAK: 25
OSK: 1000000	MAK: 25

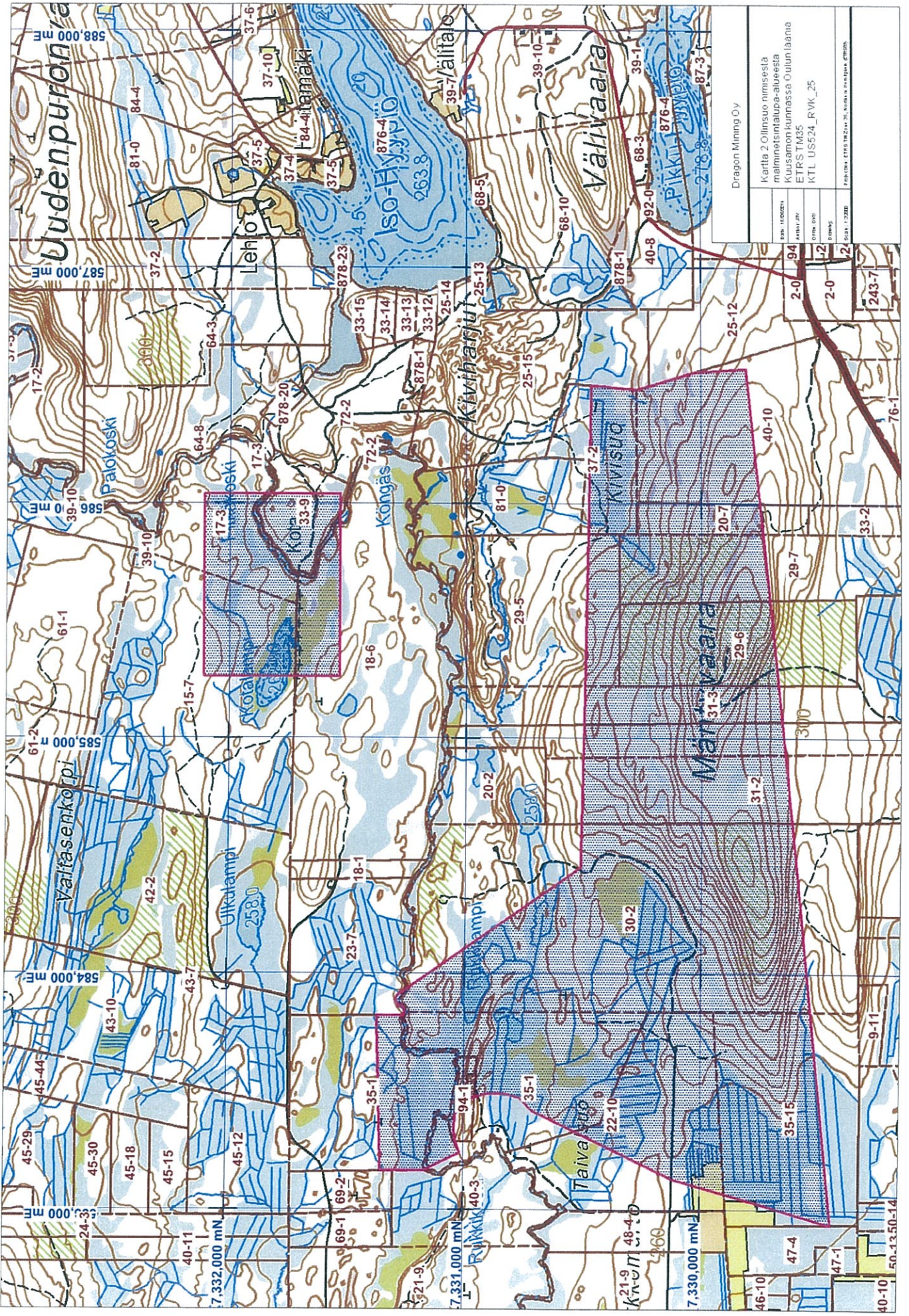
PROJEKTI: ETRS TM35/25, NURMIKASVUUS-ERIKKO



Dragon Mining Oy

Kartta 2 Ollinsuo nimisestä
maalmietalupa-alueesta
Kutsunummrassa Oulunlaama
ETRS TM35
KTL_US524_RVK_25

OSN	1:20000
AVI	2017
OTM	2017
OSM	2017
PROJ	ETRS TM35



LIITE NO 2
KHALL./KVALETT. 30/03 2009
§ 81 T OMV



KUUSAMON KAUPUNKI

KAAVOITUSKATSAUS 2009



Kaavoituskatsaus

Uusi maankäyttö- ja rakennuslaki sekä siihen liittyvä asetus tulivat kokonaisuudessaan voimaan v. 2000 alussa. Uuden lain tavoitteena on järjestää alueiden käyttö ja rakentaminen niin, että siinä luodaan edellytykset hyvälle elinympäristölle sekä edistetään ekologisesti, taloudellisesti, sosiaalisesti ja kulttuurisesti kestävää kehitystä. Tavoitteena on myös turvata jokaisen osallistumismahdollisuus asioiden valmisteluun, suunnittelun laatu ja vuorovaikutteisuus, asiantuntemuksen monipuolisuus sekä avoin tiedottaminen käsiteltävinä olevissa asioissa. Kaavojen laadinnan kannalta uutta on mm. aikaisempaa tarkemmin määritelty tapa, miten vuorovaikutus osallisten kanssa on suunniteltava ja hoidettava.

Kolmitasoinen kaavajärjestelmä

Maankäyttö- ja rakennuslain mukaan alueiden varaaminen eri käyttötarkoituksiin (asuminen, työ, virkistys, liikenne jne.) tehdään kaavoilla, joita ovat maakuntakaava, yleiskaava ja asemakaava. Nämä muodostavat kolmitasoisen kaavajärjestelmän, jossa yleispiirteinen kaava ohjaa tarkemman kaavan laatimista.

Yleiskaava on yleispiirteinen maankäyttösuunnitelma, joka tähtää kauas tulevaisuuteen. Se voi käsittää koko kunnan tai osan siitä (yleiskaava tai osayleiskaava). Yleiskaava voi olla myös useamman kunnan yhteinen. Yleiskaavassa määritetään, missä sijaitsevat keskustoiminnot ja miten sijoittuvat asuin-, työpaikka-, virkistys- ym. alueet sekä millainen on liikenneverkon runko. Oikeusvaikutteinen yleiskaava voi myös toimia rakennuslupien myöntämisen perusteena, mikäli kaavassa on näin sanottu. Laki velvoittaa kaupunkia huolehtimaan tarpeellisten yleiskaavojen laatimisesta ja ajan tasalla pitämisestä.

Asemakaava laaditaan kaupunkimaista rakentamista varten. Yleiskaava ohjaa asemakaavan laatimista siten, että asemakaavan maankäytön perusratkaisu noudattaa yleiskaavaa. Asemakaavasta ilmenee, mitä kaavaan merkitylle alueelle saa rakentaa ja miten paljon. Usein kaava sisältää vielä yksityiskohtaisia määräyksiä rakennustavasta. Rakennusluvut myönnetään asemakaavan mukaisina. Asemakaavalla vaikutetaan erityisesti lähiympäristön toimivuuteen ja laatuun, viihtyisyyteen ja kaupunkikuvaan.

Yleis- ja asemakaavat hyväksyy varsinaisesti kaupunginvaltuusto. Merkitykseltään ja vaikutuksiltaan vähäisten asema- ja ranta-asekaavojen hyväksymisen kaupunginhallitus on MRL:n 52 §:n nojalla siirtänyt yhdyskuntatekniikan lautakunnalle.

Kaavoituskatsaus

Maankäyttö- ja rakennuslain 7 §:n mukaan kaupungin tulee vähintään kerran vuodessa laatia katsaus kaupungissa ja maakunnan liitossa vireillä olevista ja lähiaikoina vireille tulevista kaavahankkeista, jotka eivät ole merkitykseltään vähäisiä.

Kaavoituskatsauksessa selostetaan lyhyesti kaavahankkeet ja niiden käsittelyvaiheet sekä muut päätökset ja toimet, jotka vaikuttavat kaavoituksen lähtökohtiin, tavoitteisiin, sisältöön ja toteuttamiseen. Myös maankäyttösopimuksista tiedotetaan kaavoituskatsauksessa.

Vuorovaikutus kaavaa valmisteltaessa

Kaupungin alueiden käytön järjestämiseksi ja ohjaamiseksi laaditaan maakuntakaava, yleiskaavoja ja asemakaavoja. Suunnittelun lähtökohdista sekä tavoitteista ja mahdollisista vaihtoehtoista tiedotetaan kaavaa valmisteltaessa niin, että osallisilla, eli alueen maanomistajilla ja niillä, joiden asumiseen, työntekoon ja muihin oloihin kaava saattaa huomattavasti vaikuttaa sekä viranomaisilla ja yhteisöillä, joiden toimialaa suunnittelussa käsitellään on mahdollisuus osallistua kaavan valmisteluun, arvioida kaavoituksen vaikutuksia ja lausua kirjallisesti tai suullisesti mielipiteensä asiasta.

Osallistumis- ja arviointisuunnitelma

Kaavoitukseen ryhdyttäessä laaditaan vireille tulon yhteydessä kaavan tarkoitukseen ja merkitykseen nähden tarpeellinen suunnitelma osallistumis- ja vuorovaikutusmenettelystä sekä kaavan vaikutusten arvioinnista, jotta niillä joita asia koskee on mahdollisuus seurata kaavoitusta ja vaikuttaa siihen.

Laajimmillaan suunnitelmasta ilmenevät mm. seuraavat tiedot:

- millä tavoin ja mistä syystä kaavan tai muutoksen laatiminen on aloitettu
- onko tehty tai tehdäänkö aluetta koskevia sopimuksia maanomistajan tai rakentajan kanssa
- suunnittelualue
- suunnittelun tavoitteet: minkälaiseen lopputulokseen kaavan laadinnalla pyritään
- miten arvioidaan kaavan vaikutuksia ympäristöön ja palvelutarpeeseen
- ketkä ovat osallisia miten järjestetään kaavatyön eri vaiheissa osallisten mahdollisuus saada tietoa ja vaikuttaa kaavoitustyöhön
- kaavan laadinnan ja päätöksenteon tavoiteaikataulu
- laadinnasta vastaavien yhteystiedot

Kuusamon kaupungin kaavojen käsittelyvaiheiden tiedottamismenettely

Kaavan tullessa vireille

- kaavoituskatsauksessa ilmoitetaan sellaisista kohteista, joiden laadinta on ennakolta tiedossa ja alkavat n. vuoden kuluessa
- kaupungin kaavakuulutusten yhteydessä kaupungin ilmoituslehdissä ja erillisillä kirjeillä kaava-alueen maanomistajille ja naapuritilojen omistajille

Osallistumis- ja arviointisuunnitelmasta

- tiedotetaan kaupungin kaavakuulutusten yhteydessä ilmoituslehdissä ja kirjeellä kaava-alueen maanomistajille ja naapuritilojen omistajille

Kaavan tavoitteista

- järjestämällä tarvittaessa tiedotus- ja keskustelutilaisuus, josta ilmoitetaan kaupungin ilmoituslehdissä; tilaisuuteen kutsutaan kirjeellä alueen maanomistajat ja mahdollisesti myös muita tiedossa olevia osallisia
- merkittävien kaavahankkeiden tavoitteista tiedotetaan osallistumis- ja arviointisuunnitelman lisäksi ilmoituslehdissä ja/tai kirjeellä,

Kaavasuunnittelun aikana

- pitämällä kaavaluonnos ja muu valmisteluaineisto määrääjän nähtävillä kaupungintalolla
- järjestelmällä kaavaluonnoksesta osallisille tiedotus- ja keskustelutilaisuus
- nähtävillä pidosta ja tiedotustilaisuudesta ilmoitetaan ilmoituslehdissä ja kirjeellä maanomistajille

Kaavaehdotuksesta

- kaavaehdotus pidetään nähtävillä vähintään asetuksessa edellytetty aika (yleensä 30 pv, vähäiset kaavanmuutokset 14 pv) kaupungintalolla
- nähtävillä pidosta tiedotetaan ilmoituslehdissä ja kirjeellä maanomistajille

Valtuuston tai lautakunnan tekemästä kaavan hyväksymispäätöksestä

- Kuulutetaan paikallisissa lehdissä ja ilmoitetaan muistutuksen tekijöille, jotka ovat sitä pyytäneet ja ilmoittaneet osoitteensa (jos useita allekirjoittajia, ensimmäiselle allekirjoittajalle)
- kaavan lainvoimaisuudesta kuulutetaan ilmoituslehdissä

Miten voi vaikuttaa?

Parhaiten voi vaikuttaa hankkimalla tietoa, osallistumalla mm. tiedotustilaisuuksiin ja ilmaisemalla mielipiteensä. Jokaisesta kaavasta tehdään osallistumis- ja arviointisuunnitelma, joka kertoo, miten kyseiseen kaavaan voi vaikuttaa. Kaavaluonnokset ja -ehdotukset ovat tietyn ajan nähtävillä ja niistä voivat kaupunkilaiset ja muut osalliset ilmaista mielipiteensä. Kaupunginhallitukselle voi lähettää postia ja maankäytön virkamiehiin voi olla yhteydessä. Myös asukasyhdistyksillä on tärkeä rooli asukkaiden ja muiden osallisten edustajina.

Kuusamon kaupungin kaavoitustilanne

Voimassa olevat kaavat

Maakuntakaava

Pohjois-Pohjanmaan maakuntakaava on saanut lainvoiman 30.8.2006.

Yleiskaavat

Kuusamon yleiskaava (KV 15.12.2008, lainvoimainen 8.1.2009)

Kirkonkylän osayleiskaava
Rukan yleiskaava
Juuman rantayleiskaava
Oivangin alueen osayleiskaava
Viipusjärven osayleiskaava
Veskajärven osayleiskaava
Kesäjärven osayleiskaava

Asemakaavat

Kirkonseudun asemakaava n. 1500 ha
Rukan asemakaava-alue n. 1250 ha.

Ranta-asemakaavoja on koko kaupungin alueella lainvoimaisia 112 kpl.
Lisäksi ranta-asemakaavoja on vireillä 8 kappaletta.

Vireillä olevat tai vireille tulevat yleiskaavat

Yleiskaava-alueet ja niiden käsittelytilanne on rajattu oheiseen liitekarttaan.

Pyhäjärven rantaosayleiskaavan laatiminen aloitettiin samanaikaisesti Rukan yleiskaavan tarkistamisen kanssa. Pyhäjärven rantayleiskaavan luonnos on ollut nähtävillä 27.2. - 29.3.2006. Pyhäjärven rantayleiskaavassa ohjataan sekä pysyvää että loma-asumista. Aluerajauksessa on ilmennyt muutostarpeita ja kaava pyritään saamaan nähtäville luonnoksena keväällä 2009. Kaavaehdotus pyritään saamaan nähtäville vuoden 2009 syyskesällä.

Niin sanottujen suurten järviolueiden (Suininki, Muojärvi ja Iijärvi) rantaosayleiskaavojen laatiminen on ollut pysähdyksissä useiden vuosien ajan. **Suiningin kaavatyötä** jatketaan. MRA 30 §:n mukainen luonnos on ollut nähtävillä luonnoksena 7.2. - 7.3.2008. Ehdotus asetetaan nähtäville keväällä 2009.

Muita osayleiskaavoitustöitä jatketaan resurssien puitteissa. Muojärven rantaosayleiskaavaa varten on kuitenkin ryhdytty tekemään perusselvityksiä kesän 2008 aikana. Juuman rantaosayleiskaavan saattaminen oikeusvaikutteiseksi on tavoitteena suurten järviolueiden kaavoittamisen jälkeen.

Lisäksi Kirkonkylän osayleiskaavan tarkistuksen käynnistäminen on osayleiskaavojen laatimislustalla. Kaava laaditaan oikeusvaikutteisena.

Yleiskaavoituksen ja osayleiskaavoituksen kustannuksista edellä selostettujen kaavojen osalta vastaa kaupunki, kaavojen toteuttaminen on maanomistajien asiana niin kunnallisteknisten kustannusten kuin muidenkin toteuttamiseen liittyvien asioiden osalta.

Kuusamon yleiskaava on saanut lainvoiman 8.1.2009. Kuusamon yleiskaavoitus aloitettiin Koillis-Suomen kuntien, Kuusamon, Taivalkosken, Posion ja Sallan, yhteisenä strategisena yleiskaavana. Kuitenkin muut kunnat ovat päättäneet jäädä pois hankkeesta, joten oikeusvaikutteisen yleiskaavan laadittiin ainoastaan Kuusamon alueelle.

Rukan osayleiskaavan ja Kirkonkylän osayleiskaavan välialueen osayleiskaavoitustyö aloitetaan keväällä 2009. Kuusamon yleiskaavassa keskustan ja Rukan ympärille osoitetun Kuusamon matkailukaupungin alueella Rukan ja keskustan välinen osa on osoitettu asumisen alueena. Samassa yhteydessä tutkitaan Kitkan ranta-alueille sekä pysyvän että loma-asumisen sijoittamisedellytyksiä.

Vireillä olevat tai vireille tulevat asemakaavat

Kirkonseudun asemakaavan numeerinen kaavayhdistelmä koko noin 1250 hehtaarin asemakaava-alueesta on edelleen vireillä ajantasakaavaksi, mikä tarkoittaa eri vaiheissa laadittujen Kirkonseudun asemakaavan muutosten ja laajennusten yhdistämistä yhdeksi numeeriseksi ajantasaiseksi kokonaisuudeksi. Asemakaavaan ei tehdä muita kuin teknisluonteisia korjauksia, rakennusoikeuksiin ja käyttötarkoituksiin ei ole tarkoitus tehdä muutoksia.

Kirkonseudun asemakaavan laajennus Saunajärven, Vt 5 ja Pölkky Oy:n sahateollisuusalueella on edelleen vireillä. Laajennuksen tarkoituksena on suunnitella sahan aluetta ja sen eteläpuolista Saunajärven ja Vt 5:n välistä aluetta sekä näihin liittyvää Vt 5:n liikenneympäristöä. Kaavaluonnos on ollut nähtävillä osallistumis- ja arviointisuunnitelman sekä kaavaluonnosvaihtoehtojen muodossa marras-joulukuussa 2002. Työtä jatketaan resurssien antaessa myöten.

Rukan asemakaavan muutos korttelissa 98 ja sen ympäristössä aloitetaan keväällä 2009. Käynnistämispäätös on tehty 28.5.2008 § 71. Muutoksessa selvitetään mm. taidekeskus/hotellin sijoittamista kortteliin, pysäköintihallin toisen vaiheen toteuttamista sekä stadionin alueen järjestelyjä.

Pienehköjä, erillisiä asemakaavan muutoksia on vireillä mm. Kirkonseudun asemakaava-alueella ydinkeskustan kortteleissa 16, 17 ja 24, kortteleissa 32 ja 109, sekä Rukan asemakaava-alueella mm. Rukan koulun ympäristössä

kortteleiden 4, 19, 49 ja 51 sekä niihin liittyvien virkistys- ja katu- ja liikennealueiden muutos. Pieniä Rukan osayleiskaavan mukaisia asemakaavan muutoksia tulee vireille mm. Rukalla Uunikulman alueella, jossa varauksia asumiselle lisätään.

Ranta-asemakaavat laatii maanomistaja. Kaupunki ohjaa, käsittelee ja hyväksyy ranta-asemakaavoja sitä mukaa kuin niitä laaditaan. Kaupunki on laatijana edelleen vireillä olevassa Raatesalmen rantakaavassa sekä vireille tulevassa Talvijärven rantakaavan muutoksessa.

Hyväksytyt asemakaavat

Kirkonseudun asemakaavan muutos keskusta-alueella hyväksyttiin valtuustossa 11.12.2006. Kaavasta valitettiin, ja valituksen käsittely on edelleen kesken Korkeimmassa hallinto-oikeudessa.

Keskustan jatkotyön osalta Torangissa työtä jatkettiin välittömästi. Torangin osalta kaava hyväksyttiin 28.1.2008. Kaavasta valitettiin ja valituksen käsittely on kesken Oulun hallinto-oikeudessa.

Kirkonseudun asemakaavan golfkentän rakentamista koskeva muutos ja laajennus Petäjäkankaalla hyväksyttiin kaupunginvaltuustossa 16.6.2008. Kaavasta on valitettu ja valituksen käsittely on kesken Oulun hallinto-oikeudessa.

Maankäyttösopimukset

Maankäyttö- ja rakennuslain mukaan maanomistaja on velvollinen osallistumaan yhdyskuntarakentamisesta kunnalle aiheutuviin tai jo aiheutuneisiin kustannuksiin. Osallistumisesta pyritään sopimaan maankäyttösopimuksilla. Ellei sopimukseen päästä, kaupungilla on mahdollisuus määrätä maanomistajalle kehittämiskorvaus.

Vähimmillään kaavanmuutosaloitteen tehneeltä maanomistajalta peritään kaavanmuutoksen laatimisesta aiheutuvat kustannukset. Lisäksi maanomistaja veloitetaan maksamaan kaupungille mahdollisen kunnallistekniikan toteuttamiskustannukset sekä asemakaavakatujen ylläpidosta aiheutuvat kustannukset kertaluonteisesti, jonka jälkeen kaupunki vastaa katujen ylläpidosta niin kuin kulloinenkin lainsäädäntö velvoittaa.

Rukan asemakaavojen muutoksista laaditaan maankäyttösopimukset maanomistajien kanssa kaupunginvaltuuston 18.6.2001 § 60 päättämien periaatteiden mukaisesti. Mikäli maanomistaja saa merkittävää hyötyä kaavanmuutoksen johdosta, veloitetaan hänet osallistumaan yleiskustannusten muodossa Rukan alueen kaupunkiympäristön parantamiseen. Edellä selostetut korvaukset määritetään tapauskohtaisesti, eivätkä ne saa olla saatuihin hyötyihin nähden kohtuuttomia hyödynsaajalle.

Kirkonseudun asemakaavan laajennuksista ja muutoksista laaditaan maankäyttö sopimukset Kaavoituskatsauksessa 2002 mainittujen periaatteiden mukaisesti. Muutosten yhteydessä veloitetaan hyödynsaaja, useimmiten maanomistaja, maksamaan kaupungille mahdolliset yhdyskuntatekniikan toteuttamiskustannukset toteutuvien todellisten kustannusten mukaisesti. Lisäksi hyödynsaaja veloitetaan osallistumaan yleiskustannuksena Kirkonseudun kaupunkiympäristön parantamiseen, joka voi tarvittaessa kohdistua koko Kirkonseudun asemakaava-alueelle. Edellä mainittu koskee alueita, joilla asemakaavan muutoksella muodostuvan täydennysrakentamisen osuus on merkittävä ja alueen täydennysrakentaminen vaatii merkittävää yhdyskuntarakentamista. Alueilla, joilla asemakaavaa muutetaan täydennysrakentamistarkoituksessa eikä toteuttaminen vaadi merkittävää yhdyskuntarakentamista, veloitetaan hyödynsaaja osallistumaan saadun hyödyn suhteessa kaupunkiympäristön parantamisen kustannuksiin. Edellä selostetut korvaukset määritetään tapauskohtaisesti, eivätkä ne saa olla saatuihin hyötyihin nähden kohtuuttomia hyödynsaajalle. Kaupunki voi vastaanottaa edellä selostetut korvaukset myös maana.

Maankäyttö sopimusten perusteella tulleiden korvausten hallinnointia varten on muodostettu laskennallisesti eriytetty yksikkö, joka toimii yhdyskuntatekniikan toimialan alaisuudessa.

Sopimusperiaatteita on täsmennetty loppuvuoden 2006 aikana.

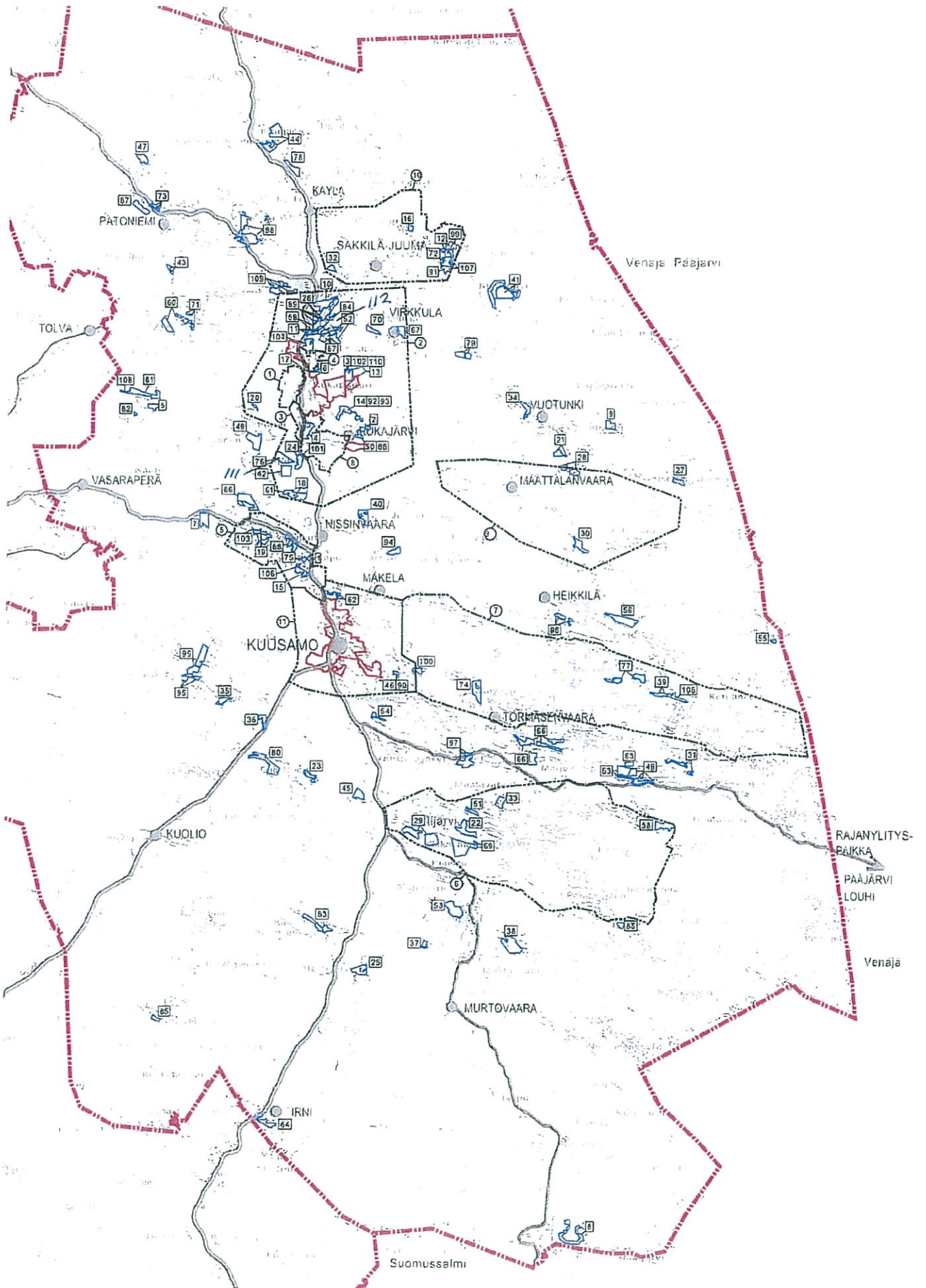
Maankäyttöpoliittinen ohjelma

Maankäyttöpoliittisen ohjelman päivitys on käynnistetty vuoden 2007 alussa. Päivitystä varten on perustettu ohjausryhmä vuoden 2009 alussa.

Kuusamossa 27.2.2009

Vuokko Panula-Ontto
Kaavoitusarkkitehti

Liitteet Kaavoitustilanne kartalla
 Kaavaprosessi



MERKINTÖJEN SELITYKSET



KESKUSTA

KYLÄ



YLEISKAAVAT

Oikeusvaikutteiset yleiskaavat

1. Kesäjärven osayleiskaava. Kaupunginvaltuusto hyv. 29.4.2004
2. Rukan yleiskaava. Kaupunginvaltuusto hyv. 25.2.2004
3. Veskan osayleiskaava. Kaupunginvaltuusto hyv. 18.6.2001
4. Viipusjärvi-Salmilamminvaaran osayleiskaava.
Kaupunginvaltuusto hyv. 18.6.2001
5. Oivangin rantayleiskaava. Ympäristökeskus vahv. 30.6.2000

Laadittavana olevat oikeusvaikutteiset yleiskaavat

6. Iijärven rantaosayleiskaava
7. Muojärven rantaosayleiskaava
8. Pyhäjärven rantaosayleiskaava
9. Suiningin rantaosayleiskaava

Valtuuston hyväksymät oikeusvaikutuksettomat yleiskaavat

10. Juuman rantayleiskaava. Kunnanvaltuuston hyv. 22.8.1994
11. Kirkonkylän osayleiskaava. Kunnanvaltuusto hyv. 18.12.1989

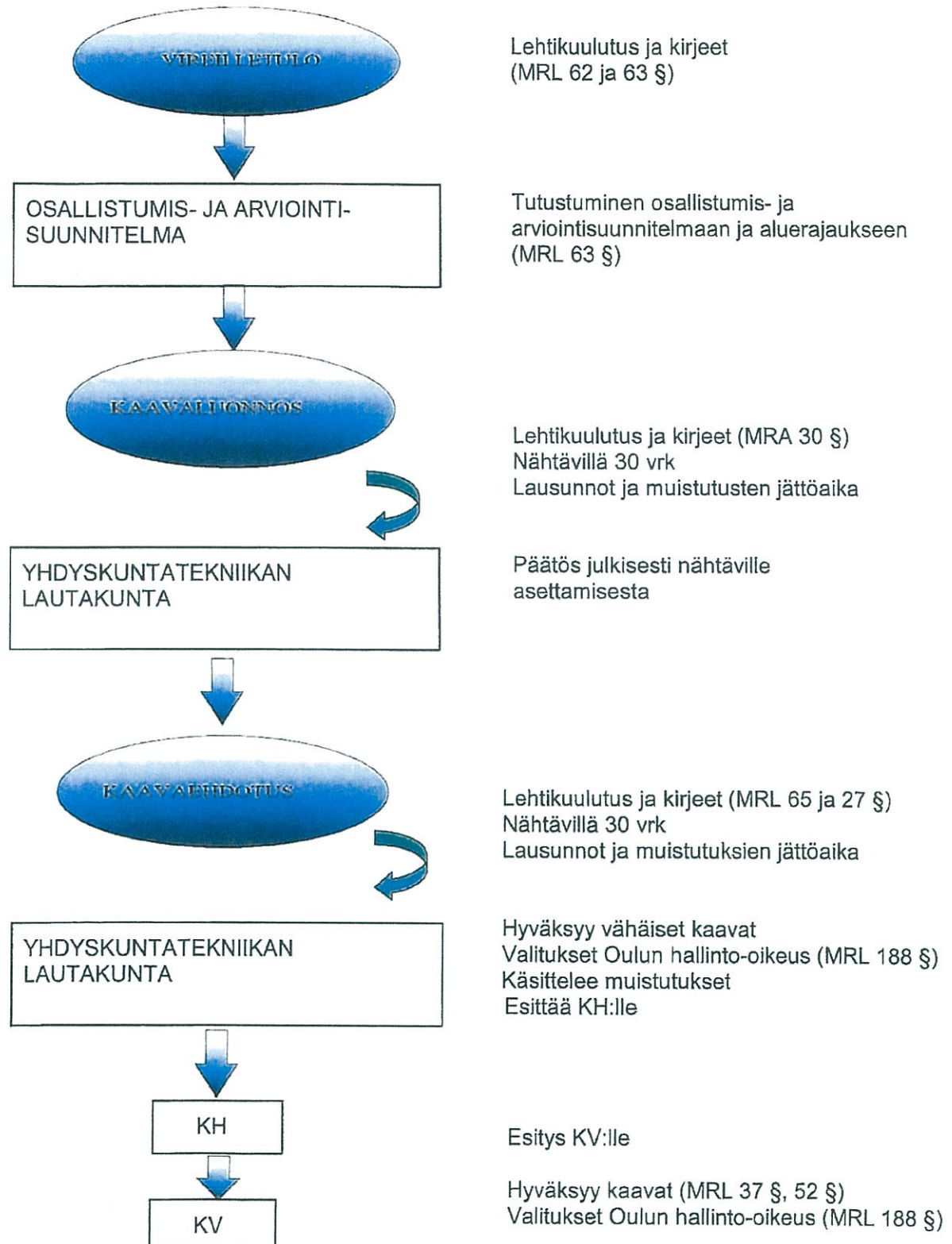


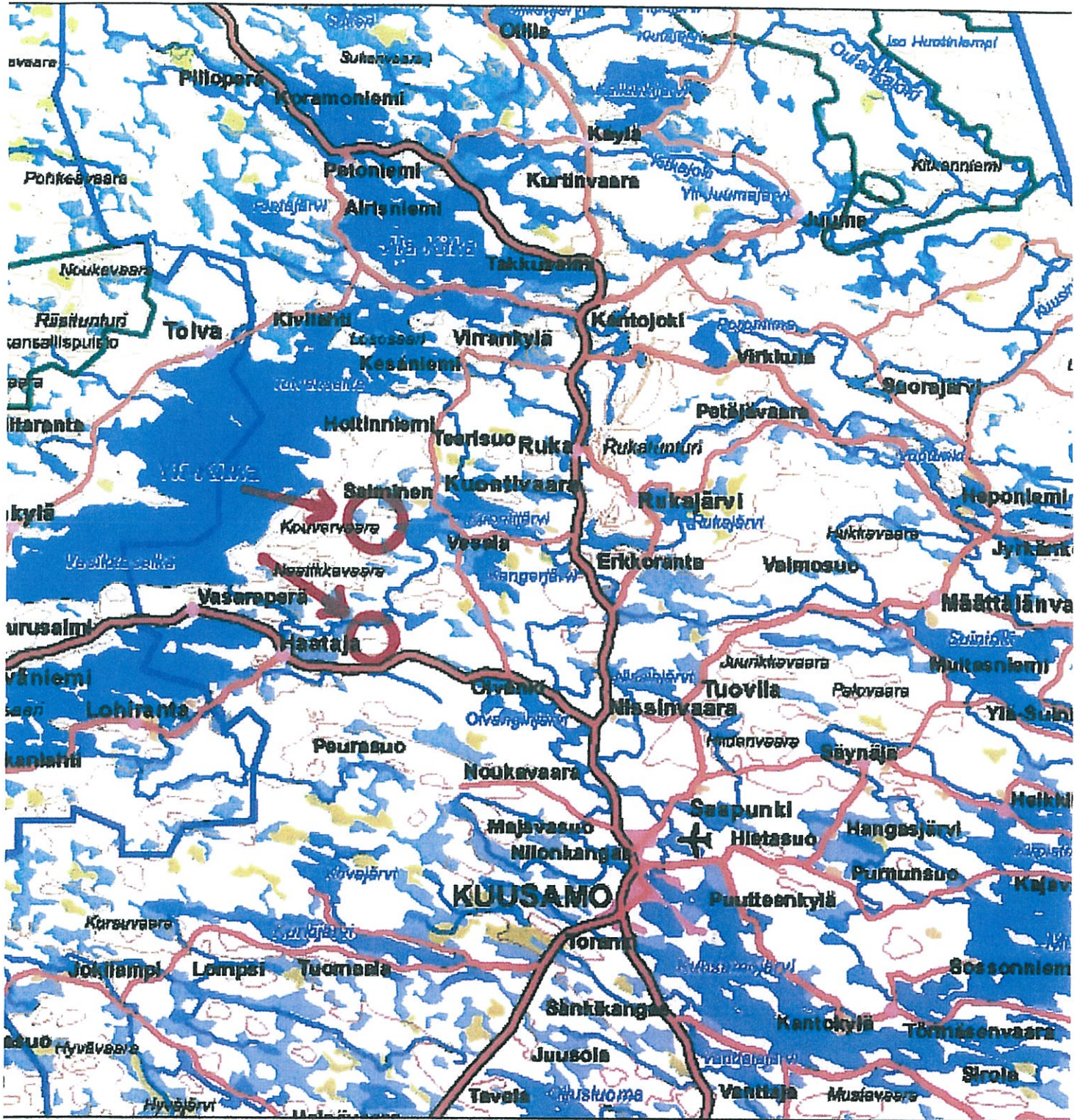
ASEMAKAAVAT

RANTA-ASEMAKAAVAT

- | | |
|------------------------------|---|
| 1 Rantasalo | 56 Selkälä |
| 2 Onkerniemi | 57 Purnujärvi |
| 3 Rukavalta | 58 Kajanjärvi-Päälampi |
| 4 Pyhäjärvi-Pikku-Veska | 59 Hakojärvi II |
| 5 Aho | 60 Lososaari |
| 6 Valkeisrinne I ja II | 61 Pulkkejärvi III |
| 7 Noikola; Vasaralampi | 62 Tatanki-Koukkulampi |
| 8 Matoniemi | 63 Pöllöjärvi-Pohjaslampi |
| 9 Kuntiranta | 64 Riihisalmi |
| 10 Kantojärvi | 65 Korpuajärvi - Kesäniemi |
| 11 Hakojärvi I | 66 Saunaniemi - Nevalaisenniemi |
| 12 Kallioinen | 67 Virkkula |
| 13 Vuosselijärven koillisosa | 68 Jokoslahti |
| 14 Rukajärvi | 69 Tikkuaho |
| 15 Ukonlampi I, II ja III | 70 Takkuniemi |
| 16 Tikkusalmenniemi | 71 Mänty- ja Liemusaari |
| 17 Talvijärvi-Ylipessari | 72 Alajuuma |
| 18 Pulkkejärvi I ja II | 73 Särkilahdi |
| 19 Junganharju | 74 Kuorinki |
| 20 Pohjaslahti | 75 Uttuniemi |
| 21 Iso-Kuukas | 76 Ihtinginniemi |
| 22 Riekinkangas | 77 Huhtalanniemi - Kivisaari |
| 23 Oijusuoma | 78 Ronttijärvi - Äystöjärvi |
| 24 Ihtinkijärvi | 79 Suorajärvi |
| 25 Suulampi | 80 Reponiemi |
| 26 Kantojärvi-Ruunalampi | 81 Halkaisija |
| 27 Särkiluoma | 82 Aho-Taivallahti (Miehinkisaari) |
| 28 Syvälampi | 83 Tyvelä (Kero) |
| 29 Niskavaara-Savikonniemi | 84 Ullanmaa |
| 30 Niittymäki | 85 Imponniemi |
| 31 Huttuniemi | 86 Elijärvi |
| 32 Säkkilänjärvi | 87 Pitkäkumpu |
| 33 Pukka-Pokotus-Ahvenlampi | 88 Naatikkaniemi (muutos) |
| 34 Vuotunkijärvi | 89 Kantojärvi-Ruunalampi (muutos) |
| 35 Pouta-aho | 90 Raivioniemi (muutos) |
| 36 Lehtolampi | 91 Alajuuma (muutos) |
| 37 Alimmainen Kurjenlampi | 92 Rukajärvi (laajennus) |
| 38 Rikinniemi | 93 Rukajärvi (laajennus ja muutos) |
| 39 Kylmäniemi | 94 Ikkunusjärvi |
| 40 Voipaperä | 95 Kaikkosenselkä |
| 41 Kuusijärvi-Jelestimäjärvi | 96 Lehtoniemi |
| 42 Kumpuvaara | 97 Haukilahti |
| 43 Tyvelä | 98 Täyssinä |
| 44 Manalanniemi | 99 Kallioinen (muutos) |
| 45 Petäjälampi | 100 Pyhäniemi |
| 46 Raivionniemi | 101 Ihtinkijärvi (muutos) |
| 47 Vessinlahti | 102 Rukavalta (muutos) |
| 48 Joukamo-Pölläjärvi | 103 Junganharju (osan muutos ja laajennus) |
| 49 Sikuanlampi | 104 Viipus |
| 50 Naatikkaniemi | 105 Marsalo |
| 51 Anttila | 106 Ukonlampi (osan muutos) |
| 52 Konttainen | 107 Alajuuma (muutos 2) |
| 53 Kontiopalo | 108 Halkaisija laajennus |
| 54 Vanttajasaari | 109 Kaukosaari |
| 55 Lassinniemi | 110 Rukavalta (muutos) |
| | 111 Ihtinginniemi (muutos ja laajennus) |
| | 112 Kantojärvi (ositt. muutos ja laajennus) |

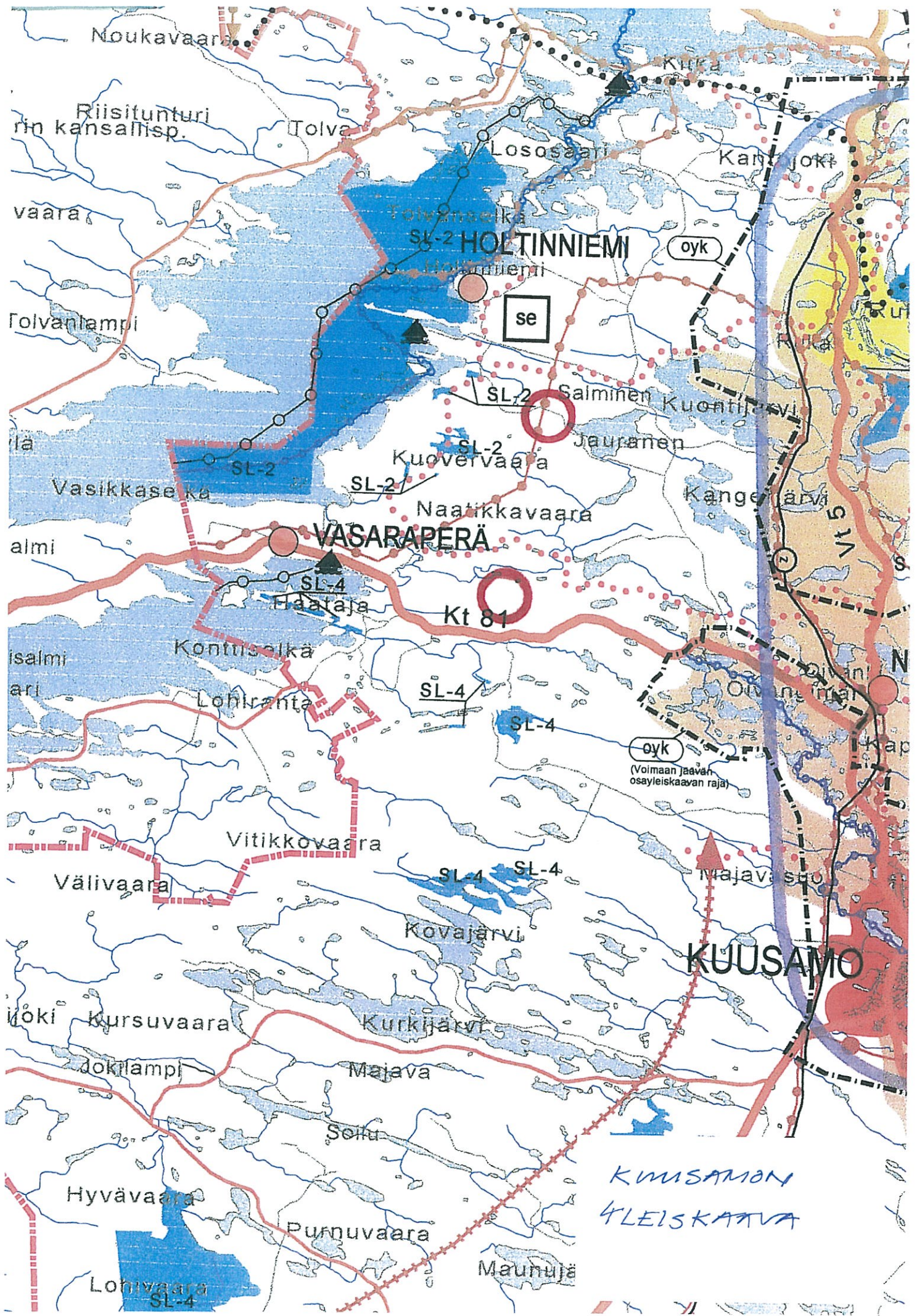
KAAVAPROSESSI





RS-TM35FIN): N: 7334370 E: 591001

SIJAINTIKARTTA



MAA- JA METSÄTALOUS

MAA- JA METSÄTALOUSVALTAINEN ALUE

Toimintatavoite

Metsiä hoidetaan ja käytetään kestäväällä tavalla turvaten niiden monimuotoisuus, uusiutumiskyky ja tuottavuus sekä työpaikat, virkistys- ja kulttuuriarvot. Lisätään puun energiakäyttöä ja jalostusastetta.

Taloudsmetsäksi soveltuvat metsät säilytetään metsätalouksikäytössä. Virkistys- ja matkailureiitit sijoitetaan metsäalueelle yhteistyössä maanomistajan kanssa.

Maankäytön suunnitteluohje

Alue on tarkoitettu pääasiassa maa- ja metsätalouksikäyttöön. Alue on tärkeä kehitettäessä Kuusamon kaupunkia luontomatkatilueena. Alue on myös tärkeää loma-asumiseen soveltuvaa aluetta.

Kyläalueen ulkopuolella yksi rakennuspaikka saadaan sijoittaa jokaisesta alkavaa 5 ha kohti emäkiinteistön (23.9.1985 kiinteistöjaotus) rakennuskelpoista maata. Rakennuspaikan vähimmäiskoko on 5000 m². Rakennusoikeus on pysyvällä asutuksella 300 k-m² ja loma-asutuksella 150 k-m².

Kyläalueilla yksi rakennuspaikka voidaan sijoittaa tilalle, jolla on vähintään 3 ha emäkiinteistön rakennuskelpoista maata. Ennen 1.1.2000 lohotuille, kyläkeskuksissa sijaitseville kiinteistöille sallitaan yksi rakennuspaikka. Alueilla on rakennuspaikan vähimmäiskoko 3500 m². Rakennusoikeus on pysyvällä asutuksella 300 k-m² ja loma-asutuksella 150 k-m².

Kyläalueelle sijoittuva kiinteistö voi siirtää kyläalueen ulkopuolista rakennusoikeutta 1-3 rakennuspaikkaa kyläalueella edellyttäen, että vapaa-alueeksi jää vähintään 50 % kyläalueelle sijoittuvan kiinteistön osasta.

Kyläksi lasketaan sellainen asutustihentymä, joka sisältää vähintään 5 pysyvästi asuttua taloa, joiden etäisyys toisistaan ei ylitä 200 m.

Kyläalueita lukuun ottamatta, sijoitettaessa rakennuspaikkaa alueelle ei saa muodostua suunnittelutarvealuetta, jollaista MRL 16 §:n mukaan on alue, jonka käyttöön ottamisesta seuraa teiden, vesijohdon tai viemärin rakentamistarve tai vapaa-alueiden järjestämistarve.

MAA- JA METSÄTALOUSVALTAINEN ALUE, JOLLA ON ERITYISIÄ YMPÄRISTÖ- JA MAISEMA-ARVOJA

Kohde on Suomen akatemian valtakunnalliseen harjututkimukseen ja/tai valtioneuvoston 3.5.1984 hyväksymään harjijensuojeluohjelmaan kuuluva arvokkaaksi luokiteltu harjualue.

Toimintatavoite

Alue on maa- ja metsätalouksikäytössä. Aluetta käytetään opetuskohteena ja se on osa retkeilyreittien yhdistämää virkistys- ja luontoverkostoa.

Maankäytön suunnitteluohje

Alueella on maa-ainelain 3 §:n tarkoittamaa kaunista maisemakuvaa ja merkittäviä kauneusarvoja sekä erikoisia geologisia ja geomorfologisia luonnonesiintymiä. Alueella suoritettavissa toimenpiteissä on otettava huomioon alueen harjujen erityinen arvo. Alueella ei sallita maa-ainesten ottoa.