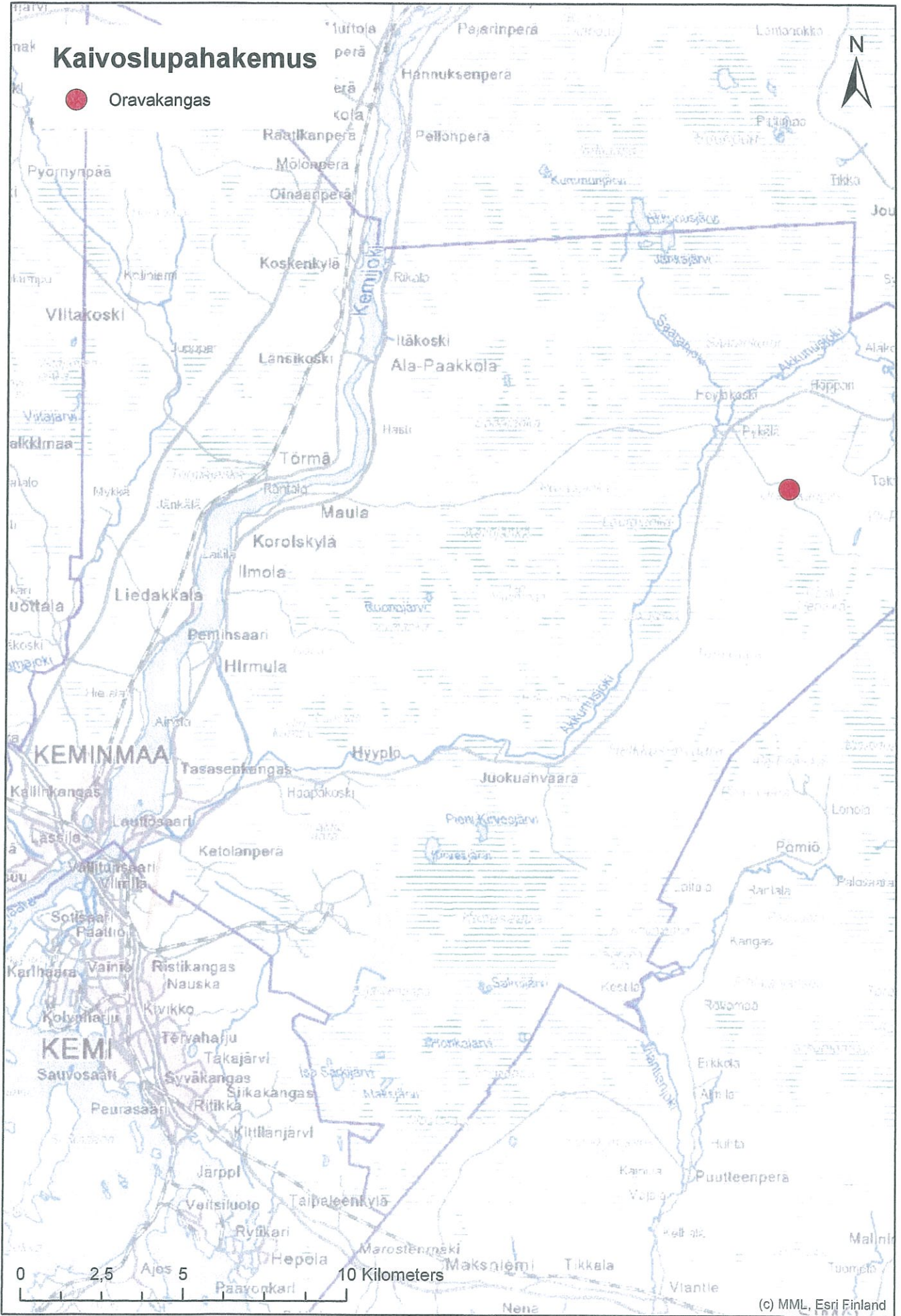


Kaivoslupahakemus

 Oravakangas



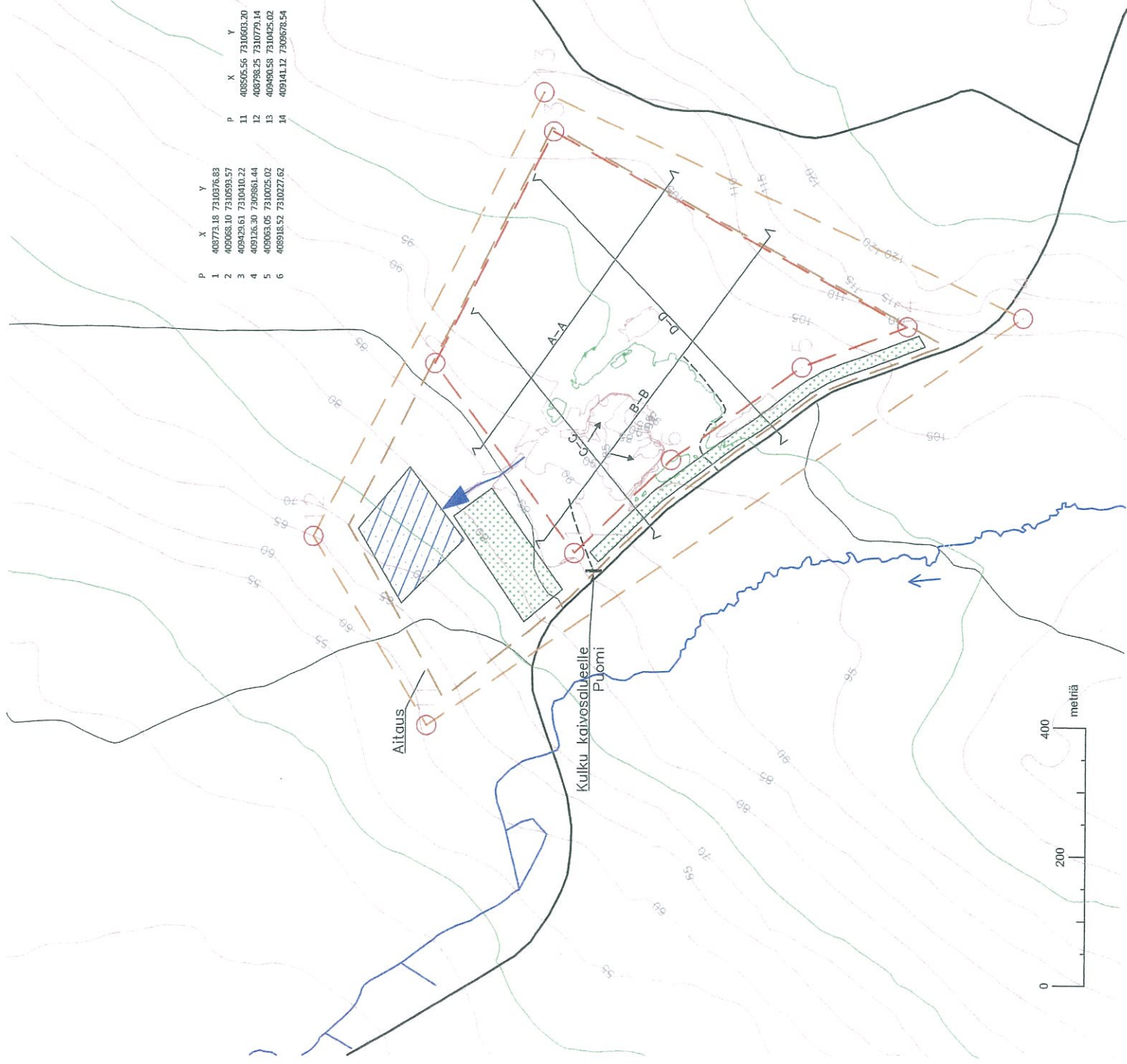
P	X	Y
1	403773.18	7310276.83
2	400063.10	7310593.57
3	409420.61	7310410.22
4	409126.30	7309861.44
5	408663.05	7310025.02
6	408933.52	7310227.62

P	X	Y
11	408505.56	7310603.20
12	408730.25	7310793.14
13	409490.58	7310425.02
14	409141.12	7309678.54

Kaivospiiri 51,15ha
Louhosalue 22,46ha

	Rajamerkki
	Kaivuusuunta
	+80,0-85,0m Kaivutaso
	Poikkeileikkaus
	Pintamaiden läjitys ja varastointialue
	Kuivatuskanava
	Pintavalutuskenettä -varaus
	Louhosalueen raja
	Kaivospiirin raja
	Aitaus

KAIVOSSUUNNITELMA	
KUNTA:	Kemimaa
Nykytilanne:	1:6000
ALUE:	Oravakangas
Päivitetty	25.2.2016
RIN:	241-893-10-1
	30.10.2015
	Morenia Oy





28.09.2015

Turvallisuus- ja kemikaalivirasto, TUKES
Valtakatu 2
96100 ROVANIEMI

LAUSUNTO ORAVAKANGAS-KAIVOSALUEEN PERUSTAMINEN, KEMINMAA

Malminetsintäalueen lupatunnus on KL2015:0007.

Lapin elinkeino-, liikenne- ja ympäristökeskus (Lapin ELY-keskus) antaa kaivoslain (621/2011) 37 §:n mukaisen lausunnon kaivosalueen perustamista koskevasta hakemuksesta.

Kaivosalue sijoittuu noin 24 km Keminmaan taajamasta koilliseen, Kivalontien nro 9262 eteläpuolella, Oravakankaantien varressa.

Kaivoslupa-alueen suunniteltu pinta-ala on 72,52 ha. Kaivosalueen 1. avolouhos on pinta-alaltaan 20,66 ha ja 2. apualue, noin 24,1 ha. Avolouhoksen kokonaislouhintamäärä tulee olemaan 2,5 miljoonaa m³. Suunniteltu vuosittainen kiven louhintamäärä on 60 000 – 80 000 m³. Kaivosmineraali on kvartsi, joka on kaivoslain 2 §:n mukainen kaivosmineraali. Tehtyjen tutkimuksien ja koekäytön perusteella, esiintymä on laadultaan terästeollisuuden tarpeisiin hyvin soveltuvaa (tasalaatuisuus, korkea kvartsipitoisuus, alhainen fosforipitoisuus).

Louhosaluetta peittävä 1-6 m paksu moreenista koostuva maa-aines kuoritaan ja läjitetään apualueelle myöhemmin maisemointiin käytettäväksi. Louhinta suoritetaan kerroksittain siten, että lopullisen louhoksen syvyydeksi muodostuu 30-35 metriä, luiskakaltevuuden ollessa 1:2,5. Louhintaräjätöksillä irrotettu kiviaines (korkean kvartsipitoisuuden kiviaines) murskataan ja seulotaan siirrettävällä murskaus- ja seulontayksiköllä. Tuote varastoidaan eri fraktioiden mukaisiin varastokasoihin edelleen pois kuljetettavaksi. Jalostustoiminta pyritään toteuttamaan 1-3 toimintajaksona kuivina vuodenaikoina. Yksi toimintajakso kestää 2-6 viikkoa kerrallaan.

Alueella ei ole Museoviraston muinaisjäännösrekisterin mukaan muinaisjäännöksiä, eikä muita suojeltavia kohteita.

Lähin vakituinen asutus sijaitsee 2,4 km etäisyydellä alueen luoteis- ja koillispuolella Kivalontien varressa. Kaivosalueella asiaton liikkuminen estetään riittävän korkealla suoja-aidalla ja toiminnasta tiedotetaan näkyvin varoituskyltein. Murskaus- ja seulonnan aiheuttamat melu- ja pölyvaikutukset rajoittuvat työmaa-alueen välittömään lähiympäristöön.

Ympäröivä maasto on talousmetsää. Alue ei sijaitse pronhoitoalueella.

Alueella on voimassa lupa maa-aineksen ottamiseen (Tornion, Keminmaan ja Tervolan ympäristölautakunta, MAL 2011-002, 21.6.2011).

Lapin ELY-keskus lausuu seuraavaa:

Alue sijoittuu Keski- ja Yli-Penikan luoteispuolelle. Alue sijoittuu noin 800 metriä luoteeseen Martimoaapa – Lumiaapa – Penikat Natura-alueelta (FI130 1602), joka on suojeltu sekä SAC-alueena (erityisten suojelutoimien alueena) että SPA-alueena (lintualueena). Alueen suojelun perusteena ovat luontodirektiivin liitteen I luontotyypit: Aapasuot 50 %, keidassuot 10 %, puustoiset suot 10 % ja boreaaliset luonnonmetsät 6 %, jotka ovat priorisoituja (ensisijaisia) luontotyyppisiä. Muina luontotyyppinä on mainittu letot, kasvipeitteiset silikaattikalliot, vaihtumissuot ja rantasuot sekä humuspitoiset lammet ja järvet. Luontodirektiivin liitteen II perusteella suojeltuja lajeja ovat ilves, karhu, saukko ja susi. Lintudirektiivin liitteen 1 mukaan suojeltuja lintulajeja on yhteensä 21 lajia ja lisäksi kaksi uhanalaista lajia.

Kaivosalue sijoittuu myös noin 800 metriä luoteeseen Martimoaavan – Lumiaavan – Penikoiden soidensuojelualueelta (120117) ja Martimojärven-Kivaloitten soidensuojeluohjelma-alueelta (SSO 120478).

Kaivosalueelta koilliseen noin kahden kilometrin etäisyydelle sijoittuu soidensuojeluohjelman kohde Tanssikosken letto (SSO 120 499). Yksityisiä suojelualueita (YSA-alueita) ovat 1,7 km lounaaseen sijoittuva Ruskolan luonnonsuojelualue (YSA 203282) ja 2,2 km lounaaseen sijoittuva Moilasten ikimetsä (YSA 207874).

Suunnitellun kaivosalueen lähiympäristössä ei ole muita Natura 2000-verkoston alueita, luonnonsuojelualueita, luonnonsuojelu-ohjelma-alueita, valtakunnallisesti merkittäviä maisema-alueita, maisemakohteita.

Alueella ei ole luonnonsuojelulain 29 §:n tarkoittamia luontotyyppien suojelualueita.

Tien pohjoispuolella tuoreiden kankaiden ja tuoreiden lehtojen erikoisuuksia alueella ovat kalkkimaariankämme (Dactylorhiza fuchsii) ja valkolehdokki (Platanthera bifolia) ja paljon em. harvinaisempina kahdelta havaintopaikalta havaittu pussikämme (Coeloglossum vulgare). Kosteat lehdot ovat hiirenporras- tai mesiangervovaltaisia. Yhdessä kohdassa havaittiin pohjansinivalvattia ja näsiää jonkin verran. Kalkkimaariankämme on siellä täällä aivan louhoksen reunaan.

Tien eteläpuolen kasvillisuus on rehevempää kuin pohjoispuolen. Luonnontilaisen puron ympäristössä on ruoholehtokorpia ja

puronvarsilehtoja, jopa pienialaisia lettolehtokorpia (mm. lettosirppisammal). Kenttäkerroksessa on siniheinä, kielo, lillukka, kurjenpolvi, kalkkimaariankämmeikä ja keltasara. Lettoisemmilla laikuilla on runsaasti putkilokasveja, joista merkittävin on kaita- ja maariankämmekän hybridipopulaatio. Pensaita ovat korpipaatsama ja kuolanharmaaleppä. Harvinaisena puronvarressa on koiranheisi.

Kaivospiirin alueella tien eteläpuolella on äärimmäisen uhanalainen (CR) lettolehtokorpi, erittäin uhanalainen (EN) ruoholehtokorpi ja saniaislehtokorpi ja metsäkortekorpi. (Suomen luontotyyppien uhanalaisuus, Raunio, A. ja kumpp. 2008). Kohteet ovat myös metsälain 10 §:n tarkoittamia luonnon monimuotoisuuden kannalta tärkeitä elinympäristöjä.

Kaivospiirin alueella länsi-luoteisosassa on kolme tiedossa olevaa luonnonsuojelulain (1096/1996) 42 §:n mukaan koko maassa rauhoitetun kasvilajin neidonkengän esiintymää Hertta-rekisterin Eliöt -tietokannan mukaan (SYKE, 23.9.2015). Laji on luonnonsuojelulain 46 §:n mukaan uhanalainen, luokkaa vaarantunut. Laji on myös luontodirektiivin liitteen IV b laji. Pintavalutuskenttää rakennettaessa ja mahdollisia ojia kaivettaessa tulee etäisyys em. esiintymiin olla vähintään 40 metriä, jotta metsän vesitasapainon muutokset eivät muuta kasvien elinolosuhteita.

Luonnonsuojelulain 49 § 2. momentin mukaan luontodirektiivin liitteen IV b tarkoitettuihin kasvilajeihin kuuluvan yksilön hallussapito, kuljetus, myyminen ja vaihtaminen on kielletty. Hakijan tulee harkita mahdollisen luonnonsuojelulain 49 §:n mukaisen poikkeamisluvan hakemista luonnonsuojelulain 42 §:n koko maassa rauhoitetun kasvilajin ja luontodirektiivin liitteen IV b kasvilajin suojelusta poikkeamiseen. Poikkeamista tulee harkita, mikäli esiintymän/ havaintopaikan hävittäminen on todennäköistä eikä muuta vaihtoehtoa ole käytettävissä. Poikkeamislupaesitykseen tulee hyvin perustella myös yleisen edun näkökulmasta merkittävän hankkeen olemassaolo.

Kaivosalueen ympäristössä esiintyy koko maassa rauhoitettu valkolehdokki (*Platanthera bifolia*) ja alueellisesti uhanalainen, RT, 3 c (Lapin kolmion alueella uhanalainen) kalvassara (*Carex pallescens*). Em. lajien esiintymät eivät sijoitu louhoksen eikä apualueiden alueelle. Kalvassaran esiintymä tulee ottaa huomioon jättämällä noin 20 metriä leveä suojavyöhyke, kun uutta tielinjausta suunnitellaan kaivosalueen etelä-lounaispuolelta.

Kaitakämmeikä on uhanalainen, vaarantunut kasvilaji (VU, IUCN-luokka 2010). Kaitakämmekän ja maariankämmeköiden hybrideille ei ole luokitusta olemassa.

Luontoselvityksessä eri luontotyypeille huomionarvoisiksi mainitut kahdeksan lajia ovat Keminmaan kunnassa harvinaisia. ELY-keskuksen mukaan näkemys on oikea ja lajien esiintymiä ei tulisi heikentää eikä hävittää

Viitasammakon, liito-oravan sekä linnuston osalta tehtyjä selvityksiä voidaan pitää riittävinä. Alueella ei ole luontodirektiivin liitteen IV a eläinlajien elinympäristöjä eikä alue ole liito-oravan levinneisyysaluetta.

Tiet ja kulkureitit tulee sijoittaa siten, että teiden etäisyys on vähintään 20 metriä puronvarren luontotyyppien, mahdollisten lähteiden ja tihkupintojen ympäristössä, jotta uhanalaisten ja huomionarvoisten kasvilajien mahdolliset esiintymät eivät vaarannu.

Suunnitellun kaivoksen lähiympäristössä ei ole suurten petolintujen pesäreviirejä Petolintujen pesät 2014 -rekisterin (Metsähallitus) mukaan.

Suunnitellun kaivosalueelta 3,5 kilometriä etelä-lounaaseen sijoittuu Lapin valtakunnallisesti arvokkaat kallioalueet-selvityksen (2015, painoon menossa) kohde Tornivaara KAO 120015.

Hakemuksen mukaan Länsi-Lapin maakuntakaavassa alue on merkitty maa- ja metsätalousvaltaiseksi alueeksi, joka on osoitettu myös tuulivoimaloiden alueeksi. TUKES:in tulisi pyytää Lapin liitolta lausunto, vaikeuttaako kaivoksen perustaminen maakuntakaavan toteuttamista?

Kaivosalueella eikä lähiympäristössä ole vedenhankinnan kannalta tärkeitä pohjavesialueita, eikä myöskään muu pohjavesialueita tai luonnontilaisia lähteitä tai yksityistalouksien kaivoja.

Hakemuksen mukaan veden johtumista alueelle pyritään estämään ylärinteeseen kaivettavalla niskaojalla. Louhokseen kertynyt vesi johdetaan louhittua kuivatuskanavaa pitkin pintavalutuskenttään luoteen suuntaan. Louhittava kiviaines ei sisällä merkittäviä pitoisuuksia liukenevia aineita. ELY-keskuksen näkemyksen mukaan kaivostoiminnassa muodostuvaa kiintoainepitoisia vesiä ei saa päästää suoraan puroihin ja edelleen Akkunusjokeen, vaan likaantuneet vedet tulee riittävän etäällä puroista ja ojista laskea hakemuksen kaivossuunnitelmassa esitetyn pintavalutuskentän kautta imeytymään maaperään. Näin voidaan estää jokien ja purojen samentuminen ja tammukoiden ja harjusten kutupaikkojen liettyminen.

Kaivostoiminnan jälkien siistimisen ja louhosten täyttämisen tulisi tapahtua vaiheittain ja viimeistään kahden vuoden kuluttua kaivostoiminnan lopettamisen jälkeen. Suositeltavaa olisi louhoksen kaivantojen maisemointi välittömästi louhinnan päättyessä kaivoksen eri osa-alueilla (vaiheittainen maisemointi).

Luonnonsuojeluyksikön päällikön sijainen

Ari Neuvonen

Ylitarkastaja

Pekka Herva

HAL: 540 /2015

397 § LAUSUNTO MORENIA OY:N KAIVOSLUPAHAKEMUKSESTA, JOKA KOSKEE ORAVAKANGAS
-KAIVOSALUEEN PERUSTAMISTA

KH § 389/07.09.2015

Turvallisuus- ja kemikaalivirasto pyytää kaivoslain nojalla Keminmaan kunnalta lausuntoa otsikossa mainitusta kaivoslupahakemuksesta. Lausunto tulee toimittaa viimeistään 10.9.2015.

Liite 140

Liitteenä Tukesin laatima yhteenveto kaivosalueen perustamisesta

Kunnaninsinööri on valmistellut kaivoslupahakemuksesta seuraavan lausunnon:
"Morenia Oy hakee kaivoslupaa Keminmaan kunnassa. Kaivosalue sijoittuu ha-
ja-asutus alueelle, missä ei ole voimassa olevaa asemakaavaa. Länsi-Lapin
maakuntakaavassa alue on merkitty maa- ja metsätalousvaltaiseksi alueeksi,
jossa on myös joitakin kohteita osoitettu tuulivoimaloiden alueeksi.

Keminmaan kunta huomauttaa, että kaivos tulee aidata huolellisesti, ettei pu-
toamisvaaraa ole alueella. Varoituskylttien lisäksi aita tulee merkitä heijastavilla
merkeillä. Aitaus tulee tarkistaa säännöllisin väliajoin. Mahdollisten koneiden
polttoainevuotojen vuoksi alueella tulee olla imeytysvälineistö ja sammuttimet."

Kunnanjohtajan esitys:

Kunnanhallitus päättää antaa asiassa edellä olevan kunnaninsinöörin laatiman lausunnon.

Kunnanhallituksen päätös:

Kunnanhallitus päätti yksimielisesti siirtää asian käsittelyn seuraavaan kunnanhalli-
tuksen kokoukseen, johon pyydetään asiasta myös ympäristöpäällikön lausunto.

Merkittiin pöytäkirjaan, että Teemu Alatalo poistui kokouksesta klo 17.45 tämän
pykälän käsittelyn aikana.

KH § 397/22.09.2015

Liite 140

Liitteenä Tukesin laatima yhteenveto kaivosalueen perustamisesta

Liite 142

Liitteenä ympäristöpäällikkö Aapo Mäenpään lausunto

Kunnanjohtajan esitys:

Kunnanhallitus päättää antaa asiassa kunnaninsinöörin laatiman lausunnon, jonka
liitteeksi oheistetaan ympäristöpäällikön antama lausunto.

Kunnanhallituksen päätös:

Esitys hyväksyttiin.

Otteen oikeaksi todistaa

Keminmaa 24.9.2015

Merk. *Merja Michelsson*

Merja Michelsson

hallintojohtaja, pöytäkirjanpitäjä



LAUSUNTO MORENIA OY:N KAIVOSLUPAHAKEMUKSESTA

Viite : Keminmaan kunnanhallitus 7.9.2015, §389

Morenia Oy:lle on myönnetty maa-aineslupa Oravakankalle, nyt puheena olevalle alueelle 21.6.2011. Kyseisen luvan mukaan alueelta on mahdollista louhia 6,4 ha:n alueelta 866 000 m³ kalliokiviaineksia. Vuosittaiseksi louhintamääräksi on maa-ainesluvassa arvioitu 85 000 m³.

Suunnitelman toisessa vaiheessa yhtiöllä oli tarkoitus laajentaa aluetta vielä 4 ha, jolloin lopullinen ottomäärä olisi 1 530 000 m³.

Tornion, Keminmaan ja Tervolan ympäristölautakunta on myöntänyt Morenia Oy:lle ympäristöluvan 20.9.2011 alueella tapahtuvaan kiviainesten murskaukseen.

Yhtiön jättämän kaivoslupahakemuksen mukaan louhosalueen pinta-ala kasvaisi noin kaksinkertaiseksi alkuperäisestä suunnitelmasta. Uuden avolouhoksen pinta-ala olisi 20,66 ha. Toimintaan liittyvää apualueetta olisi 24,1 ha. Suuri muutos olisi myös tielinjauksen muuttuminen louhosalueen kohdalla. Sitä vastoin vuosittainen louhintamäärä ei juurikaan muuttuisi.


Hakemuksessa ilmoitetaan lähimmän vakituisen asutuksen sijaitsevan 2,4 km päässä louhoksesta. Saamani tiedon ja karttatarkastelun perusteella lähin vakituinen asutus sijaitsee ilmoitetusta poiketen noin 1,4 km päässä louhosalueesta.

Meri-Lapin ympäristöpalveluille ei ole tullut Morenia Oy:n Oravakankaan louhoksesta yhtään kirjallista valitusta. Jonkin verran on ollut yhteydenottoja haitalliseksi koetuista räjäytyksistä, joista valittaja on ollut suoraan yhteydessä toiminnanharjoittajaan.

Mikäli toiminnalle myönnetään kaivoslain mukainen kaivoslupa, ei toimintaan enää sovelleta maa-aineslakia eikä sen lain mukaisia päätöksiä. Vastaavasti kunnan myöntämän ympäristöluvan tilalle täytyy toiminnanharjoittajan hakea ympäristönsuojelulain mukainen ympäristölupa valtion ympäristönsuojeluviranomaiselta (Valtioneuvoston asetus 713/2014). Lupaviranomainen pyytää tuon lupakäsittelyn yhteydessä paikallisen ympäristönsuojeluviranomaisen lausunnon.

Katson, että toiminnan muuttuminen kaivostoiminnaksi ei merkittävästi lisää siitä aiheutuvaa ympäristökuormitusta, koska vuosituotanto säilyy nykyisellään. Ympäristökuormituksen osalta saadaan tarkempi tieto ympäristölupakäsittelyn yhteydessä.

Keminmaassa 15.09.2015


Aapo Mäenpää
ympäristöpäällikkö





METSÄHALLITUS

Metsätalous Lappi
PL 8016
96101 Rovaniemi

LAUSUNTO

9.9.2015

MH 3806/2015

Turvallisuus- ja kemikaalivirasto

Valtakatu 2
96100 Rovaniemi

Viite: Lupatunnus KL2015:0007

Asia: Oravakangas - kaivosalueen perustaminen, KaivNro K20152

Suunniteltu Oravakangas – kaivosalue sijaitsee Keminmaan kunnassa, noin 24 km Keminmaan taajamasta koilliseen, Kivalontien numero 9262 eteläpuolella, Oravakankaantien varressa.

Kaivoslupa-alueen suunniteltu pinta-ala on 72,52 ha. Suunnittelun avolouhoksen pinta-ala tulee olemaan 20,66 ha. Suunniteltu kaivosalue sijaitsee kokonaisuudessaan Suomen valtion omistamalla, Metsähallituksen hallinnassa olevalla kiinteistöllä Keminmaan valtionmaa, RN:o 241-893-10-1.

Kaivosaluetta koskevan hakemuksen osalta Metsähallitus haluaa kiinnittää huomiota seuraaviin asioihin.

1. Lupahakemuksessa kerrotaan, että kaivosalueen suunniteltu kokonaispinta-ala on 72,52 ha, josta avolouhosta 20,66 ha ja apualueella noin 24,1 ha. Apualueelle on suunniteltu sijoitettavaksi pintamaiden läjitys ja varastointi, pintavalutuskenttä, kiviaineksen välivarastointi sekä siirrettävä murskaus- ja seulentayksikkö. Metsähallituksen mielestä edellä mainitut asiat ovat välttämätön osa kaivosprosessia, joten ne kuuluvat luonnollisesti varsinaiseen kaivosalueeseen. Mikäli kaivoslupa myönnetään, niin haettu alue tulee muodostaa kokonaisuudessaan kaivosalueeksi, kuten kaivosviranomaisenkin totetaa hakemuksen kohdassa ”Kaivosviranomaisen ennakkotiedonanto”. Näin ollen erillistä apualue-määrittelyä ei tarvita.
2. Suunniteltu kaivosalue katkaisee nykyisen tieyhteyden Oravakankaan tiellä. Pääosin Martimo-Lumiaavat –Penikat –soidensuojelualueeseen sisältyvälle Yli- ja Keski-Penikan alueella on lukuisia kesämökkejä sekä virkistysrakenteita ja -reittejä, joten tietä käytetään runsaasti ympärivuotisesti. Mikäli kaivosalue toteutuu suunnitellussa muodossa, tulee toiminnanharjoittajan huolehtia siitä, että kaivostoiminta ei aiheuta vaaraa tai häiriötä muille tienkäyttäjille. Mahdollinen korvaava tieyhteys tulee rakentaa hyvissä ajoin ennen nykyisen tieyhteyden sulkemista. Metsähallitus edellyttää, että hakija ylläpitää kustannuksellaan

Sompujärven tieltä kaivosalueelle johtavaa tietä niin, että tie kestää kaivostoiminnan vaativan raskaan liikenteen.

3. Hakemuksen liitteenä on Natans Oy:n laatima luontoselvitys. Edellä mainitussa selvityksessä todetaan kohdassa 2 ”Neidonkenkätarkistukset”, että yhtään kasvia ei havaittu. Ympäristöviranomaisen rekisterissä on mainintoja neidonkenkäesiintymistä sekä suunnitellulla kaivosalueella että sen välittömässä läheisyydessä ja esiintymät tulee ottaa huomioon kaivosalueen rajauksessa ja toimintojen sijoittelussa kaivosalueen sisällä. Hakijan tulee varmistaa esiintymien sijainti Lapin Ely-keskukselta. Yleisesti voidaan todeta, että neidonkenkä (*Calypso bulbosa*) on valtakunnallisesti vaarantunut (VU) laji ja se kuuluu luontodirektiivin liitteen II ja IV lajeihin. Se on myös luonnonsuojelulailla ja –asetuksella rauhoitettu laji. Alueella on myös muita rauhoitettuja lajeja, kuten valkolehdokkia (*Platanthera bifolia*). Luonnonsuojelulain 42 §:n mukaan rauhoitetun kasvin tai sen osan poimiminen, kerääminen, irtileikkaaminen, juurineen ottaminen tai hävittäminen on kielletty. Luonnonsuojelulain 49 §:n mukaan pykälän 2 momentissa tarkoitettujen eläin- ja kasvilajien osalta 39 §:n ja 42 §:n 2 momentin kielloista voidaan poiketa vain luontodirektiivin artiklassa 16 (1) mainituilla perusteilla.
4. Tien eteläpuolella on luonnontilainen puro. Puron ympäristössä on ruoholehtokorpia, puronvarsilehtoja ja pienialaisia lettolehtokorpia. Ko. alueelta on tunnistettavissa myös metsälain 10 §:n mukaisia erityisen tärkeitä elinympäristöjä. Toimintaa puron varressa tulee välttää ja lähtökohtana tulee olla, että puro riittävine reuna-alueineen rajataan pois suunnitellusta kaivosalueesta.
5. Hakija esittää, että kaivosvakuus kattaisi ainoastaan kaivosalueen maisemointitöiden luiskaukset ja mahdollisen kalliojyrkänteen suojaamisen kestäväällä teräsaidalla. Hakijayhtiö esittää kaivosvakuuden suuruudeksi 100 000 €. Metsähallituksen mielestä vakuuden määrittelyssä tulee huomioida kaikki kaivosalueella tapahtuva toiminta. Ottaen huomioon kaivosalueen koko ja ympäröivän alueen käyttö (esim virkistyskäyttö) yksityinen ja yleinen etu vaatii tuntuvaa ja pitkäaikaista rahallista panostusta kaivosalueen maisemointiin, ympäristönsuojeluun sekä turvallisuuteen toiminnan keskeytyessä tai päättyessä. Tätä taustaa vasten Metsähallitus pitää esitettyä vakuussummaa liian alhaisena. Esimerkiksi pintavalutuskentälle voi kertyä ympäristön kannalta haitallisia määriä kuivatus- ja suotovesiin kertyneitä jäämiä räjähdysaineista sekä louhittavasta kaivosmineraalista liukenevia aineita. Hakijayhtiö kertoo kohdassa ”Vesien hallinta”, että louhittava kiviaines ei sisällä merkittäviä pitoisuuksia liukenevia aineita. Koska tällä hetkellä ei ole tietoa liukenevien aineiden tarkasta määrästä, niin varovaisuusperiaatteen mukaan kaivosalueen mahdolliseen maaperän puhdistukseen tulee varata riittävä vakuus. Metsähallitus edellyttää, että vakuuden määrä asetetaan sille tasolle, että se kattaa koko kaivosalueen saattamisen toiminnan päättyessä yleisen turvallisuuden sekä hyvän maiseman- ja ympäristönhoidon tason edellyttämään kuntoon.

Tarvittaessa lisätietoja saa maankäyttöasiantuntija Erkki Luukkoselta, puh. 040-584 6528.

Suunnittelupäällikkö


Lauri Karvonen



LAPIN LIITTO

LAUSUNTO

10.9.2015

143/10.00.00/2015

Turvallisuus- ja kemikaalivirasto (Tukes)
Valtakatu 2
96101 Rovaniemi

Viite: Lausuntopyyntö 11.8.2015

Lausunto Oravakankaan kaivosalueen perustamisesta

Morenia Oy kaivoslupahakemus koskee kvartsin louhintaa Keminmaan Oravakankaalla. Kaivoslupa-alueen suunniteltu pinta-ala on 72,52 ha ja avolouhoksen 20,66 ha. Suunniteltu vuosittainen kiven louhintamäärä on 60 000 – 80 000 m³.

Alue sijoittuu ympäristöministeriön 19.2.2014 vahvistamassa Länsi-Lapin maakuntakaavassa maa- ja metsätalousvaltaiselle alueelle (M 4507). Merkinnällä osoitetaan pääasiassa maa- ja metsätaloukseen tarkoitettuja alueita, joita voidaan käyttää pääasiallista käyttötarkoitusta sanottavasti haittaamatta ja luonnetta muuttamatta myös muihin tarkoituksiin. Alue on osoitettu myös erityisominaisuutta kuvaavalla merkinnällä tuulivoimaloiden suunnitteluun soveltuvaksi alueeksi (tv1 2376, Tornivaara-Kivivaara-Puukkokumpu). Alue sijoittuu kaivostoiminnan kehittämisen vyöhykkeelle. Merkinnällä osoitetaan sellaisia vyöhykkeitä, joissa on todettu merkittäviä malmi- ja mineraalivarantoja. Alueen kaakkoispuolella noin kilometrin etäisyydellä sijaitsee Martimoaavan-Lumiaavan luonnonsuojelualue (SL 4054).

Länsi-Lapin maakuntakaavassa on annettu koko maakuntakaava-alueita koskevia suunnittelumääräyksiä muun muassa valtioneuvoston asettamien melutason ohjearvojen huomioonottamisesta. Määräykset tulee ottaa huomioon kaivostoiminnan jatkosuunnittelussa.

Alueelle sijoittuu tulevaisuudessa mahdollisesti kaivostoiminnan lisäksi tuulivoimatuotantoa. Nämä toiminnot eivät kuitenkaan ole ristiriidassa keskenään. Kaivos asettaa kuitenkin toteutuessaan reunaehjoja tuulivoimatuotannon suunnittelulle.

Kaivoslupahakemuksessa esitetty kaivosalue ei vaikeuta maakuntakaavan toteuttamista. Kaivostoiminta on Lappi-sopimuksen mukaisesti yksi maakunnan kärkitoimialoista. Hankkeen toteuttaminen tukee maakunnan tavoitteita.

LAPIN LIITTO

Mika Riipi
maakuntajohtaja

Riitta Lönnström
suunnittelujohtaja

Leinonen Ossi

Lähetäjä: Hytönen Jussi käyttäjän KaivosAsiat puolesta
Lähetetty: 11. syyskuuta 2015 7:50
Vastaanottaja: Leinonen Ossi; Kivi Maria
Aihe: VL: KL2015:0007

Lähetäjä: piia räihä [<mailto:pimmopepsi@outlook.com>]
Lähetetty: 10. syyskuuta 2015 20:50
Vastaanottaja: KaivosAsiat
Aihe: KL2015:0007

Vastustan Oravakankaan- kaivosaluetta lähimpänä asuvana taloutena. Etäisyys kaivosalueeseen 1,5 km ja tulee Keskipenikantien varteen, ei Kivalontien varteen. Miten kaivos tulee vaikuttamaan kaivoihin ja taloihin ja veden laatuun? Kuulemisesta ei ole lähetetty minkäänlaista kirjelmää myöskään.

Terveisin Piia Räihä

Lähetetty laitteesta Windowsin sähköposti

Leinonen Ossi

Lähetäjä: Hytönen Jussi käyttäjän KaivosAsiat puolesta
Lähetetty: 9. syyskuuta 2015 8:49
Vastaanottaja: Leinonen Ossi; Kivi Maria
Aihe: VL: lupatunnus KL2015:0007

Lähetäjä: Sirkka Hoppari [<mailto:sirkka.hoppari@keminmaa.fi>]
Lähetetty: 9. syyskuuta 2015 8:24
Vastaanottaja: KaivosAsiat
Aihe: lupatunnus KL2015:0007

Morenia Oy hakee lupaa kaivostoiminnan aloittamiseksi Keminmaan kunnan Oravakankaan alueelle. Me Sirkka ja Jorma Hoppari, Aila ja Juha Tasala, Tiina ja Markku Tytärniemi, Risto Anttila lähialueella asuvina vastustamme jyrkästi luvan myöntämistä. Meillä on pihassamme porakaivot, joiden pelkäämme menevän pilalle räjäytystöiden johdosta. Lisäksi kaivostoiminta aiheuttaisi meille jatkuvaa ja häiritsevää melua.

Hakemuksessa mainitaan lähimmän asutun talon olevan 2,4 km:n päässä. Meidän tiedon mukaan tämä ei pidä paikkaansa. Keskipenikantien varrella on taloja lähempänä, mm. Räihän perheen talo on n. 1,5 km:n päässä suunnitellusta kaivosalueesta.

Ystävällisin terveisin, muiden puolesta
Sirkka Hoppari

twines

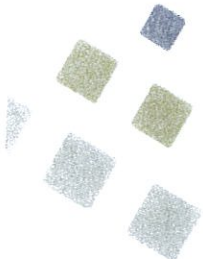
Handwritten text

Handwritten text

Handwritten text

Handwritten text

Handwritten text



Morenia Oy
Janne Karhu
0400 460 096
Automaatitietie 1
90460 Oulunsalo

VASTINE
28.10.2015

Tukes
Ylitarkastaja/Kaivosasiantuntija
Ossi Leinonen
ossi.leinonen@tukes.fi
0295 052205

VIITE: KaivNro K20152, lupatunnus KL2015:0007
Kaivoslupahakemus Keminmaa Oravakangas

ASIA: Vastine lupahakemuksesta jätettyihin lausuntoihin ja muistutukseen

Lausunnot, Lapin ELY-keskus ja Metsähallitus

Natans Oy:n tekemän luontoselvityksen sekä ELY-keskuksen ja Metsähallituksen lausuntojen perusteella Morenia Oy on päättänyt esittää kaivosalueen rajauksen muuttamista siten että alueen etelälaidalla oleva puro läheisine suojehtuine luontotyyppineen rajataan pois varsinaisesta kaivosalueesta. Lausunnoissa ilmikäynnneillä luonnonsuojelullisilla perusteilla ja kvartsi esiintymää arvioiden voidaan vastaavan kokoinen alue korvata myös esiintymän pohjoislaidalta joissa luontonäkökohdat huomioden tuotanto voidaan toteuttaa vähemmällä vaikutuksilla. Edellä mainituilla muutoksilla vältetään myös uuden tielinjauksen rakentamiselta. Huomionarvoista tässä toteutusvaihtoehdossa on varmistaa ohikulkevan ulkopuolisen liikenteen turvallisuus sulkemalla voimakkaasti esteetön kulku kaivosalueelle puomein ja merkkinnöin, parantaa kaivosalueen liittymäjärjestelyitä ja poistaa näkemäesteitä sekä lisätä valaistusta ja kohtaamispaikkoja käytettävälle Oravakankaantielle. Uuden aluejärjestelyn mukaiset rajaukset pinta-aloineen on esitetty liitteenä olevissa päivitettyissä suunnitelmapiirroksissa.

Lapin ELY-Keskus viittaa lausunnonsaan luonnonsuojelulain (1096/1996) 42§ nojalla rauhoitetun Neidonkengän kolmeen Hertta-rekisterissä kirjattuun esiintymään alueen länsi-luoteisosassa. Morenia Oy on pyysi Lapin ELY-keskukselta Neidonkenkä lajin esiintymäkarttaa jotta voisi ottaa tämän paremmin huomioon toimintojensa sijoittelussa. Neidonkenkäesiintymät on esitetty päivitettyissä suunnitelmakartassa eivätkä ne sijoitu toiminta-alueelle.

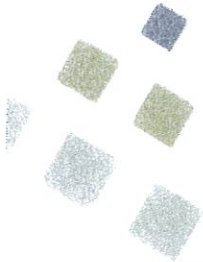
Morenia Oy on suorittanut vuoden 2015 aikana louhosalueella ja sen lähiympäristössä pintavesien analysointia. Louhoksen suotovesikanavaan asennetaan syksyllä 2015 EHP-Tekniikan toimittama automaattisella mittauksella varustettu EHP-1200M kolmiomittauspato jolla pystytään luotettavasti mittamaan alueelta poisjohtuvan kuivatusveden määrää. Vesimäärän mittaus yhdistettynä määräajoin eri vuodenaikoina otettuihin vesinäytteisiin voidaan laskea toiminnan ympäristökuormitusta ja arvioida tarkasti sen vaikutuksia ympäristöön. Vesinäytteiden tuloksia ja mitattua vesimäärää analysoidaan tarkemmin ympäristölupahakemuksessa. Toiminnan vaikutuksia seuraamalla ja mittamalla voimme todentaa toiminnan todelliset ympäristövaikutukset. Toiminnan laajuus ja tuotantotiheys huomioden esittämämme 100 000 euron maisemointitakausta on mielestämme riittävä.

Lausunto, Keminmaan Kunta

Morenia Oy huolehtii kaivosalueen asianmukaisesta aitaamisesta ja merkkauksista joilla estetään asiaton liikkuminen alueella. Tuotantojaksojen aikana alueella varastoidaan koneiden määrään suhteutettuna riittävästi öljyntorjuntamateriaaleja. Tuotantojaksojen ulkopuolella alueella säilytettävässä lastauskoneessa varastoidaan riittävä konekohtainen öljyntorjuntakalusto.

Lausunto, Meri-Lapin ympäristöpalvelut Hakemuksen muistutukset, Piia Räihä ja Sirkka Hoppari

Morenia Oy:n kaivoslupahakemuksessa ilmoitettu lähimmän asutuksen sijainti oli havainnointi karttatarkastelussa virheellisesti. Lähin vakituinen asutus (241-401-70-1) sijaitsee tosiasiallisesti noin 1,4km etäisyydellä koilliseen ja



lähin vapaa-ajan asunto (241-401-89-1) noin 1km etäisyydellä itään. Mainituilla etäisyyksillä toiminnan haittavaikutuksia arvioiden ei asutukselle tai ihmisten viihtyvyydelle, terveydelle tai turvallisuudelle aiheuteta kyseessä olevan toiminnan laajuus ja esiintymistiheys huomioiden merkittävää haittaa tai vaaraa. Vastaavan kokoisilla kalliokiviaineslouhoksilla tehtyjen mittausten ja melumallinnusten perusteella Vna 800/2010 ja Vnp 993/1992 mukaisten melutasojen ohjearvot alittavat päiväohjearvon 45db (L_{Aeq}) loma-asumiseen käytettävillä alueilla noin 600-800m etäisyydellä ja päiväohjearvon 55db 300-500m etäisyydellä.

Äänenpaineeltaan kovempi louhintaräjähdyksen aiheuttama melu on hetkellinen mutta voimakas. Louhintaräjähdyksen aiheuttaa lähiympäristön maaperään vaaratonta mutta kumminkin havaittavaa tärinää joka voi olla havaittavissa myös ilmanpaineen vaihteluna. Vaikkakin louhintaporauksen ja kiviaineksen rikotuksen korkeampitaajuinen melu vaimenee matalataajuisia ääniä nopeammin etäisyyden kasvaessa, on niiden iskumaisuus kauempaa tarkasteltuna kumminkin selkeämmin havaittavissa kuin kiviaineksen murskauksen aiheuttama melu.

Kiviaineksen murskauksen, lastauksen ja kuljetuksen aiheuttama melu ei sen sijaan kauempaa tarkasteltuna erotu muusta ympäröivästä taustamelusta. Toiminnan ja tilan salliessa murskauslaitos sijoitetaan louhoksen pohjalle jolloin melun kantautuminen ympäristöön vähenee huomattavasti louhosrintauksen heijastaessa ääniaaltoja taivaalle.

Pöly ja tärinä

Morenia Oy käyttämät aliurakoitsijat käyttävät toiminnassaan uudenaikaisia murskauslaitoksia. Asfalttiasemien ja kivenmurskaamojen ympäristösuojelu -ohjeen mukaan suurin sallittu leijuma vapaassa tilassa (0,4 mg/m³, 2 tuntia) alitetaan B-luokkaan kuuluvalla louhemurskaamolla 300 m etäisyydellä. Toiminnan edetessä laitoksen sijoittaminen alas louhokseen vähentää melun lisäksi myös pölyn leviämistä tehokkaasti toiminta-alueen ulkopuolelle. Louhintaporauksessa käytetyt poravaunut on varustettu pölynkeräyslaitteistolla.

Louhintaräjähdyksien tärinävaikutukset rajautuvat yleensä muutaman sadan metrin etäisyydelle toiminta-alueesta. Rakennusten katselmuksia ja tärinämittauksia suoritetaan yleensä noin 500m etäisyydellä sijaitsevista kohteista toiminnan aiheuttamien vaurioiden poissulkemiseksi. Ihmisen havaitsema tuntemus tärinästä aiheutuu yleensä pääosin ilmanpaineen vaihtelusta eikä niinkään maaperän tärähtelystä. Tärinän suuruuteen voidaan merkittävästi vaikuttaa räjäytyskentän koolla ja panostuksella. Muistutuksissa mainittujen talousvesikaivojen kuntoon, veden antokykyyn tai vedenlaatuun ei mainituilla toimintaetäisyyksillä aiheudu vaikutuksia. Tärinävaikutukset lähimpien kaivojen ympäristössä voidaan todentaa mittaamalla.

Kuivatusvedet

Alueelta poisjohdettavat vedet ovat alueen kautta johtuneita sade ja sulamisvesiä joiden määrää voidaan pitää verrattain pienenä. Edellä mainitulla kolmimittauspadolla Morenia Oy tulee mittamaan alueelta poisjohdettavien vesien määrää ja erikseen otettavilla vesinäytteillä veden laatua jolloin voidaan tarkemmin arvioida suotovesien vaikutusta lähiympäristöön. Vesiasiaa käsitellään tarkemmin ympäristölupahakemuksessa.

Lisätietoja ja tarkennuksia asiaan antaa jatkossa:

Janne Posio
janne.posio@morenia.fi
040 187 7511

Janne Karhu
varantopäällikkö

VALITUSOSOITUS

Valitusviranomainen

Päätökseen saa hakea muutosta valittamalla sille hallinto-oikeudelle, jonka tuomiopiirissä pääosa tässä päätöksessä tarkoitettusta alueesta sijaitsee. Toimivaltainen hallinto-oikeus on mainittu valitusosoituksen lopussa. Valituskirjelmä osoitetaan valitusviranomaiselle ja se on toimitettava valitusajassa hallinto-oikeuden kirjaamoon.

Valitusaika

Määräaika valituksen tekemiseen on kolmekymmentä (30) päivää tämän päätöksen antopäivästä sitä määräaikaan lukematta. **Valitusaika päättyy 16.6.2016.**

Valitusoikeus

Päätöksestä voivat valittaa ne, joiden etua, oikeutta tai velvollisuutta asia saattaa koskea, sekä vaikutusalueella ympäristön-, terveyden- tai luonnonsuojelun taikka asuinympäristön viihtyisyyden edistämiseksi toimivat rekisteröidyt yhdistykset tai säätiöt, asianomaiset kunnat, elinkeino-, liikenne- ja ympäristökeskukset ja muut asiassa yleistä etua valvovat viranomaiset, saamelaiskäräjät sillä perusteella, että luvassa tarkoitettu toiminta heikentää saamelaisten oikeutta alkuperäiskansana ylläpitää ja kehittää omaa kieltään ja kulttuuriaan ja kolttien kyläkokous sillä perusteella, että luvassa tarkoitettu toiminta heikentää kolttia-alueella kolttien elinolosuhteita ja mahdollisuuksia harjoittaa elinkeinoja.

Valituksen sisältö

Valituskirjelmässä on ilmoitettava

- päätös, johon haetaan muutosta
- miltä kohdin päätökseen haetaan muutosta ja mitä muutoksia siihen vaaditaan tehtäväksi
- perusteet, joilla muutosta vaaditaan
- valittajan nimi ja kotikunta
- postiosoite ja puhelinnumero, joihin asiaa koskevat ilmoitukset valittajalle voidaan toimittaa

Jos valittajan puhevaltaa käyttää hänen laillinen edustajansa tai asiamiehensä tai jos valituksen laatijana on joku muu henkilö, valituskirjelmässä on ilmoitettava myös tämän nimi ja kotikunta.

Valittajan, laillisen edustajan tai asiamiehen on allekirjoitettava valituskirjelmä, ellei valituskirjelmää toimiteta sähköisesti (telekopiona tai sähköpostilla).

Valituksen liitteet

Valituskirjelmään on liitettävä

- päätös, johon haetaan muutosta valittamalla, alkuperäisenä tai jäljennöksenä
- asiakirjat, joihin valittaja vetoaa vaatimuksensa tueksi, jollei niitä ole jo aikaisemmin toimitettu viranomaiselle
- asiamiehen valtakirja

Valituskirjelmän toimittaminen perille

Valituskirjelmän voi viedä valittaja itse tai hänen valtuuttamansa asiamies. Valituskirjelmä liitteineen voidaan myös lähettää postitse, telekopiona tai sähköpostilla. Postiin valituskirjelmä on jätettävä niin ajoissa, että se ehtii perille valitusajan viimeisenä päivänä ennen aukioloajan päättymistä. Hallinto-oikeudessa kirjaamon aukioloaika on klo 8.00 – 16.15. Sähköisesti (telekopiona tai sähköpostilla) toimitetun valituskirjelmän on oltava toimitettu niin, että se on käytettävissä vastaanottolaitteessa tai tietojärjestelmässä määräajan viimeisenä päivänä ennen virka-ajan päättymistä.

Valittajalta peritään hallinto-oikeudessa **oikeudenkäyntimaksu** 250 euroa. Tuomioistuinten ja eräiden oikeushallintoviranomaisten suoritteista perittävistä maksuista annetussa laissa (701/1993) on erikseen säädetty eräistä tapauksista, joissa maksua ei peritä.

Toimivaltaisen hallinto-oikeuden yhteystiedot muutoksenhakua varten:

Pohjois-Suomen hallinto-oikeus

Käyntiosoite: Isokatu 4, 3 krs, 90100 Oulu

Postiosoite: PL 189, 90101 Oulu

Puhelin: Puhelin: 029 56 42800

Faksi: Faksi: 029 56 42841

Sähköposti: pohjois-suomi.hao(at)oikeus.fi

Sähköpostia lähetettäessä (at)-merkintä korvataan @-merkillä.