

26.4.2016

KUULUTUS

Turvallisuus- ja kemikaalivirasto (Tukes) kuuluttaa kaivoslain (10.6.2011/621) 40 §:n nojalla

kaivoslupahakemuksen

Hakija: Keliber Oy

Lupatunnus: KL2016:0002

KaivNro: 7025

Alueen sijainti: Kokkola, Ullava

Kuvaus hakemuksen mukaisesta toiminnasta:

Länttä -kaivospiirin raukeamisen lykkääminen

Mielipiteet ja muistutukset

Mielipiteet ja muistutukset hakemuksesta voi lähettää 26.5.2016 mennessä lupatunnus KL2016:0002 mainiten Tukeisiin, osoitteeseen Valtakatu 2, 96100 Rovaniemi tai sähköisesti osoitteeseen kaivosasiat@tukes.fi

Kuulutuksen nähtävilläolo

Kuulutusasiakirjat ovat nähtävänä Kokkolan kaupungintalolla (Kauppatori 5) ja Tukesin Rovaniemen toimipaikassa (Valtakatu 2, Rovaniemi). Kuulutusasiakirjoihin voi tutustua myös osoitteessa www.tukes.fi/lupahakemuskuulutukset

Lisätietoja Ossi Leinonen, puh. 029 5052 205

Kuulutettu 26.4.2016

Pidetään nähtävänä 26.5.2016 saakka

KAIVOSLUPAHAKEMUKSESTA KUULEMINEN (kaivoslaki 621/2011 40§)

YHTEENVETO KAIVOSLUVAN (KAIVOSPIIRIN) RAUKEAMISEN LYKKÄÄMISTÄ KOSKEVASTA HAKEMUKSESTA Turvallisuus- ja kemikaaliviraston (Tukesin) laatima

Asia Länttä -kaivospiiri (KaivNro 7025)

Lupatunnus KL2016:0002

Hakija

Keliber Oy
y-tunnus: 0752546-7
Kaustinen
Suomi

Yhteystiedot:

Keliber Oy
Toholammintie 496
69600 Kaustinen
puh. 06-8329533

Lisätietoja antaa:

Olle Siren, puh. 040-7789123

Hakemuksen peruste

Kaivoslaki (503/1965) on kumottu 1.7.2011 voimaan tulleella kaivoslailla (621/2011).

Lupaviranomaisen on päätettävä, että kaivoslupa raukeaa, jos luvanhaltija ei ole kaivosluvassa annetussa määräajassa aloittanut kaivostoimintaa tai ryhtynyt muuhun sellaiseen valmistavaan työhön, joka osoittaa luvanhaltijan vakavasti pyrkivän varsinaiseen kaivostoimintaan. Lupaviranomaisen on myös päätettävä, että kaivoslupa raukeaa, jos kaivostoiminta on ollut keskeytyneenä luvanhaltijas-

ta riippuvasta syystä yhtäjaksoisesti vähintään viisi vuotta tai kaivostoiminnan voidaan katsoa tosiasiallisesti päättyneen. Asian voi panna vireille lupaviranomainen omasta aloitteestaan, kunta tai haittaa kärsivä asianosainen.

Lupaviranomainen voi kuitenkin 2 momentissa tarkoitettussa tilanteessa enintään kahdesti lykätä kaivosluvan raukeamista ja antaa uuden määräajan kaivostoiminnan aloittamiseksi tai määräajan toiminnan jatkamiseksi. Luvan raukeamista voidaan lykätä enintään yhteensä kymmenellä vuodella. Kaivosluvan haltijan on toimitettava lupaviranomaiselle hakemus ennen kaivosluvan raukeamista sekä hakemuksessa esitettävä syy määräajan myöntämiselle ja suunnitelma kaivostoiminnan aloittamiseksi tai jatkamiseksi. Edellytyksenä hakemuksen hyväksymiselle on, että hakijan esittämää syytä on pidettävä perusteltuna ja suunnitelmaa riittävän yksityiskohtaisena eikä päätöksestä aiheudu kohtuutonta haittaa yleiselle tai yksityiselle edulle. Tarkempia säännöksiä hakemuksesta voidaan antaa valtioneuvoston asetuksella. Kaivoslaki 68 §

Kaivosluvassa tulee asettaa määräaika, jonka kuluessa kaivosluvan haltijan on ryhdyttävä kaivostoimintaan tai muuhun sellaiseen valmistavaan työhön, joka osoittaa luvanhaltijan vakavasti pyrkivän varsinaiseen kaivostoimintaan. Kaivoslaki 52 §

Luvan raukeamista voidaan lykätä enintään yhteensä kymmenellä vuodella. Kaivoslaki 68 §

Keliber Oy hakee Kokkolan kaupungissa, Ullavalla sijaitsevan Länttä -kaivospiirin kaivosoikeuden voimassaolon jatkamista.

Tässä kaivoslupahakemuksessa on kysymys kaivosluvan (kaivoslaki 621/2011 68§) raukeamisen lykkäämisestä, joka tässä tapauksessa tarkoittaa jatkoajan myöntämistä kaivostyöhön ryhtymiseksi Länttä -kaivospiirissä.

Kaivoslupahakemus käsitellään kaivosluvan raukeamisen lykkäämistä koskevana hakemuksena. Kaivoslaki 68 §

Vireilletulo

Asia on tullut vireille 11.3.2016 Turvallisuus- ja kemikaalivirastoon Keliber Oy:n jättämällä hakemuksella.

Turvallisuus- ja kemikaalivirasto toimii kaivoslaissa tarkoitettuna kaivosviranomaisena. Kaivoslaki (621/2011) 3 §

Kaivosviranomainen ratkaisee kaivoslupia koskevat asiat, lukuun ottamatta uraenin tai toriumin tuottamista koskevat kaivoslupa-asiat. Kaivoslaki (621/2011) 33 §

Kaivospiirin alue

Länttä -kaivospiiri sijaitsee Kokkolan kaupungissa, Ullavalla. Kaivospiiri muodostuu seuraavasti:

Käyttöalue

Tilan nimi	Tilan RN:o	pinta-ala, ha
Kivisaari	272-430-5-127	6,7
Katajalahti	272-430-5-152	3
Pihlajamäki	272-418-1-31	9,4
Yleinen tie	272-895-2-24	0,7
	Yhteensä, ha	19,8

Apualue

Tilan nimi	Tilan RN:o	pinta-ala, ha
Kivisaari	272-430-5-127	4,54
Sillanpää	272-430-5-145	2,75
Katajalahti	272-430-5-152	0,36
Pihlajamäki	272-418-1-31	7,17
Haapaniemi	272-418-2-2	2,49
Yleinen tie	272-895-2-24	0,38
	Yhteensä, ha	17,69

Kaivospiirin käyttöalueen pinta-ala on yhteensä 19,8 ha.

Apualueen pinta-ala on 17,69 ha.

Kaivospiirin kartta on esitetty liitteessä 1.

Kaivosmineraali

Litium

Nykyinen kaivospiirioikeuden voimassaolo

Länttä -kaivospiirin kaivospiirimääräys on annettu 20.12.2005, kaivospiiritoimitus on päättynyt 23.5.2006 ja kaivoskirja on annettu 11.9.2006. Kaivoskirjan mukaan kaivostyö tulee aloittaa 23.5.2016 mennessä.

Kaivosluvan raukeamisen lykkäämistä koskeva hakemus on saapunut kaivosviranomaiseen 11.3.2016.

Hakijayhtiön perustelut kaivosluvan raukeamisen lykkäämiselle

Läntän kaivospiiri on ollut Keliber Oy:n hallussa vuodesta 2006 lähtien. Tämän jälkeen Keliber Oy on tutkinut esiintymää kairaamalla siihen 3494 m sekä tekemällä mineralogisia tutkimuksia. Vuosina 1963-1967 esiintymää on tutkinut Suomen Mineraali Oy (kairausta 2931 m). Esiintymään on kaikkiaan kairattu 100 reikää yhteispituudeltaan reilut 9 km.

Kairauksien perusteella mineraalivarannot ovat yhteensä 1.35 Mt/ 1,06 Li₂O % ja malmivarat 1.01 Mt/0,94 Li₂O %.

Mallinnusten ja kustannusten perusteella Outotec Oy on optimoinut suunnitellun avolouhoksen ja tuotannon aikataulutuksen. Suunnitellun avolouhoksen pinta-ala on noin 8 ha ja suurin syvyys korkeintaan 90 m. Louhinnan jatkuminen maanalaisena kaivoksena on mahdollista.

Esiintymästä on suoritettu koelouhinnat rikastuskokeita varten vuosina 2010 (200 t) ja 2013 (400 t). Rikastuskokeiden mukaan Läntän spodumeenipegmatiitista rikastettiin 99,9 % litiumkarbonaattia. Litiumkarbonaattia on lähetetty eri tahoille soveltuvuuskokeisiin. Litiumkarbonaatti soveltuu akkukemikaalikäyttöön.

Kaivospiirin voimassaolon aikana on pyritty löytämään myös uusia esiintymiä. Kaikkien Läntän lisäksi löydettyjen esiintymien (Syväjärvi, Rapasaari, Leviäkangas ja Outovesi) yhteenlaskettujen varantomäärien arvioidaan mahdollistavan kaivostoiminnan aloittaminen.

Kuvaus kaivospiirin tilanteesta nyt

Keliber Oy on teettänyt Destia Oy:llä suunnitelmat tien siirtämiseksi kiertämään kaivospiirialueen. Myös sähkö- ja puhelinlinjojen siirrosta on alustavasti keskusteltu.

Tällä hetkellä meneillään on YVA-ohjelma sekä myös Läntän sisältävä pre-feasibility study. YVA:n valmistuttua vuoden 2016 aikana, aloitetaan ympäristölupien hakeminen esiintymille. Kaivostoiminnan on arvioitu alkavan aikaisintaan vuonna 2018.

Keliber Oy tulee hakemaan YVA:n valmistuttua ja Läntän louhinta-aikataulun varmistuttua kaivospiirin laajennusta.

Ympäristölupa

Keliber Oy:llä on voimassa oleva Länsi-Suomen ympäristölupaviraston myöntämä (7.11.2006) ympäristölupa Läntän kaivoksen toiminnalle (LSY-2005-Y-123). Lupamääräysten tarkistushakemus on jätetty 12.12.2011, joka on edelleen käsittelyssä.

Muuta huomioitavaa Länttä -kaivospiiristä

Kaivosviranomaisen on päätöksellään antanut Länttä -kaivospiiriä koskien päätöksen yleisten ja yksityisten etujen turvaamiseksi annettavista määräyksistä 30.6.2014. 30.6.2014 annetut lupamääräykset Länttä -kaivospiirille ovat:

LupamääräyksetLupamääräys 1

Kaivostoiminta ei saa aiheuttaa haittaa ihmisten terveydelle tai vaaraa yleiselle turvallisuudelle.

Perustelut: Kaivoslaki 18 §

Lupamääräys 2

Kaivostoiminnasta ei saa aiheutua huomattavaa haittaa yleiselle tai yksityiselle edulle eikä yleisen tai yksityisen edun loukkausta.

Perustelut: Kaivoslaki 18 §

Lupamääräys 3

Kaivostoiminta tulee järjestää siten, ettei louhinnassa ja esiintymän hyödyntämisessä tapahdu kaivosmineraalien ilmeistä tuhlausta, eikä toiminnalla vaaranneta tai vaikeuteta kaivoksen mahdollista tulevaa käyttöä ja louhimistyötä.

Perustelut: Kaivoslaki 18 §

Lupamääräys 4

Kaivosluvan haltija on velvollinen vuosittain toimittamaan kaivosviranomaiselle selvityksen esiintymän hyödyntämisen laajuudesta ja tuloksista tämän luvan mukaiselta alueelta. Selvityksessä on ilmoitettava louhitun malmin ja sivukiven määrä, kaivoksella käsitellyn pintamaan määrä tonneina, kaivoksella tuotetun rikasteen tai vastaavan välituotteen määrä tonneina, kaivoksella työskentelevien henkilöiden määrä henkilötyökuukausina ja erittely kaivoslain 17 §:n 1 momentin 2 kohdassa tarkoitetuista kaivostoiminnan sivutuotteista.

Perustelut:

Kaivoslaki 18 § 2 momentti ja valtioneuvoston asetus kaivostoiminnasta (391/2012) 31 §

Lupamääräys 5

Kaivosluvan haltijan on asetettava 7 000 euron suuruinen omavelkainen pankkitakaus Turvallisuus- ja kemikaalivirastolle kaivoslain mukaisia lopetus- ja jälkitoimenpiteitä varten.

Kaivosvakuus on asetettava viimeistään vuoden kuluttua tämän päätöksen antamisesta.

Perustelut

Kaivosvakuudella katetaan seuraavat toiminnot:

Nykyisen louhosalueen aitaaminen ja varoituskylttien asentaminen.

Kaivoslaki 108 §, 109 § ja 181 §

Lupamääräys 6

Lupamääräykset tarkistetaan ennen kaivoksen rakentamistöiden aloittamista, mutta kuitenkin viimeistään 1.6.2019.

Perustelut

Kaivoslaki 62 §

Yhtiö on asettanut kaivosvakuuden.

Selvitys yleisten ja yksityisten etujen turvaamiseksi

Kaivosyhtiön selvitys yleisten ja yksityisten etujen turvaamiseksi on esitetty liitteessä 2.

Kaivosviranomaisen ennakkotiedonanto

Kaivosviranomaisen pitää hakijan esittämää syytä perusteltuna ja suunnitelmaa riittävän yksityiskohtaisena siten, että kaivostoiminnan aloittamiselle on todennäköiset edellytykset, niin kuin kaivoslain 68 §:ssä edellytetään.

Lausuntopyynnöt ja asianosaisten kuuleminen

Ennen asian ratkaisemista Turvallisuus- ja kemikaalivirasto (Tukes) varaa mahdollisuuden esittää muistutuksia ja mielipiteitä kaivoslupahakemuksesta. Kaivoslaki (621/2011) 39 §

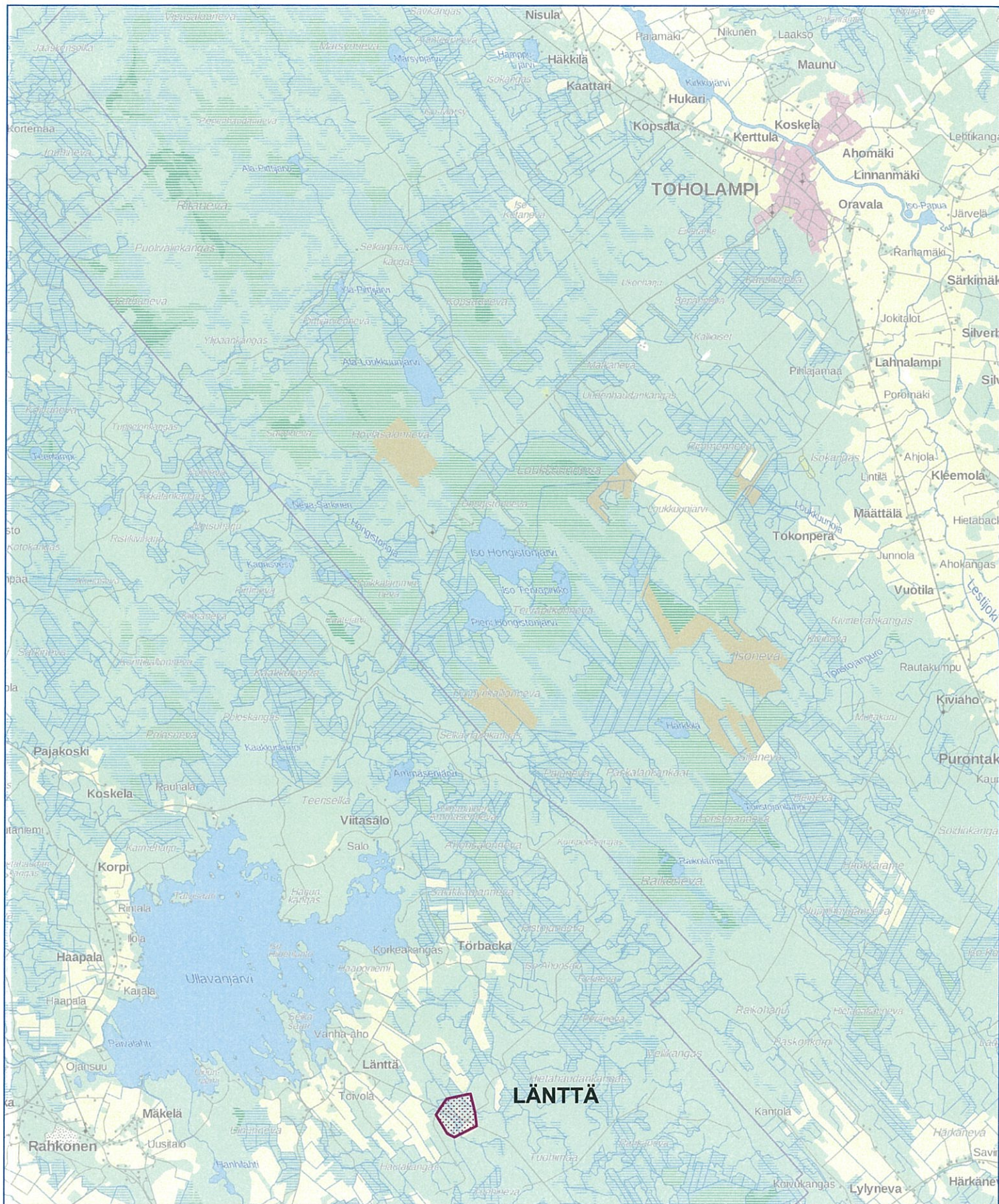
Turvallisuus- ja kemikaalivirasto pyytää ennen päätöksentekoa hakemuksesta lausunnot Kokkolan kaupungilta, Etelä-Pohjanmaan ELY-keskukselta ja Keski-Pohjanmaan maakuntaliitolta ja tarvittaessa muussa lainsäädännössä mainituilta tahoilta. Kaivoslaki (621/2011) 37 § ja kaivosasetus (391/2012) 25 §

Kuulemisesta ilmoitetaan asianosaisille kirjeitse. Asian vireilläolosta ilmoitetaan myös Keskipohjanmaa -sanomalehdessä. Kaivoslaki (621/2011) 40 §

LIITTEET

1. Kaivospiirin kartta
2. Kaivosyhtiön selvitys yleisten ja yksityisten etujen turvaamisesta Längän kai-vospiirillä

KAIVOSPIIRI LÄNTTÄ



Turvallisuus- ja kemikaalivirasto on pyytänyt kaivospiirin haltialta selvitystä koskien kaivoslain (621/2011) 52§:n mukaisesti annettavien yleisten ja yksityisten etujen turvaamiseksi annettavia määräyksiä.

Selvitys yleisten ja yksityisten etujen turvaamisesta Lántán kaivospiirillä (Kaivnro 7025/1a)

1. Kaivostoiminnasta aiheutuvien haitallisten vaikutusten välttäminen tai rajoittaminen sekä ihmisten terveyden ja yleisen turvallisuuden varmistaminen

Kaivostoiminnan haitallisten vaikutusten rajoittamiseksi sekä ihmisten terveyden ja yleisen turvallisuuden varmistamiseksi kaivosyhtiöllä on käytössään lainsäädännön ja asetusten vaatimusten lisäksi myös mm. ympäristöluvan määräykset sekä yhtiön ja urakoitsijoiden sisäiset ohjeet ja menettelytavat. Näiden mukaan toimittaessa toiminnalla ei arvioida olevan merkittäviä haitallisia vaikutuksia ympäristöön, yleiseen turvallisuuteen tai yksityisiin etuihin. Yhtiö tekee ennen toiminnan alkua omat, koko ajan kehitettävät laatu-, ympäristö- ja työturvallisuusjärjestelmät, joilla toimintaa ohjataan. Ympäristövaikutuksia tullaan seuraamaan sekä viranomaisten hyväksymällä tarkkailuohjelmalla että yhtiön sisäisellä tarkkailulla.

Lántán kaivospiirillä ei ole aloitettu kaivostoimintaa. Kaivospiirille ei tule olemaan kiinteitä rakennuksia, vaan ainoastaan tilapäisiä toimisto- ja huoltoparakkeja.

Kaivostoiminnan alkaessa kiven louhinnasta, läjityksistä ja kuljetuksista aiheutuu vaikutuksia maisemaan sekä syntyy melua ja pölypäästöjä. Maisemavaikutuksia vähennetään toiminnan loputtua maisemoimalla alue myöhemmin tehtävän erillisen sulkemissuunnitelman mukaisesti. Louhinnasta tuleva sivukivi pyritään mahdollisuuksien hyödyntämään louheena, murskeena tai sepelinä. Alueelle jää lopputuloksena avolouhos ja maisemoidut käyttöalueet ja sivukivialueet. Melun vaikutuksia rajoitetaan ympäristöluvan toiminta-ajoilla ja pölyämistä ehkäistään tarvittaessa kastelemalla tai suolaamalla louhoksen teitä. Räjähdyksistä syntyy hetkellistä melua ja tärinää. Louhoksella tehdään tärinämittauksia ja annetaan ohjeet räjäytyskäytännöistä mittausten perusteella. Kuivanapito- ja suotovedet kerätään selkeytysaltaalle jossa ne käsitellään ennen niiden johtamista pintavalutuskentän kautta vesistöön. Vesien pitoisuuksia tarkkaillaan säännöllisesti ohjelman mukaisesti

2. Selvitys toimenpiteistä, joilla varmistetaan, ettei kaivostoiminassa harjoiteta ilmeistä kaivosmineraalien tuhlausta tai kaivoksen mahdollista tulevaa louhintatyötä ei vaikeuteta tai vaaranneta

Keliber Oy:n sisäisten käytäntöjen mukaisesti esiintymä on tutkittu kairauksin riittävällä tiheydellä, esiintymästä on laadittu geologinen malli. Kairaustiheydet ja analyysivälit on määritetty esiintymän luonteen mukaisesti. Kairasydämet on raportoitu, malmilävistyksen analysoitu ja näiden tietojen perusteella on laadittu geologinen malli sekä sen perusteella blokkimalli pitoisuuksien arvioimista varten.

Louhinnan suunnittelu ja avolouhoksen lopullinen syvyys perustuvat tietokoneohjelmien optimointeihin, jotka huomioivat malmin laadun, määrän ja taloudellisuuden kannattavuuden. Pitkän tähtäimen louhintasuunnitelma perustuu näihin optimointeihin ja lisäksi tehdään lyhyen tähtäimen suunnitelmia eri tarpeisiin. Louhinnassa malmikentät suunnitellaan siten, että malmi ja raakku voidaan lastata mahdollisimman puhtaana. Malmi kuljetetaan Kaustisille rikastettavaksi ja jatkojalostettavaksi. Kuljetuslastauksessa suoritetaan vielä valikointia

kaivosgeologin ohjauksessa. Läjitysalueet sijoitetaan niin, että ne eivät estä malmin louhintaa ja avolouhoksen mahdollista uudelleen avaamista ja laajentamista myöhemmin.

Louhintasuunnitelmat esitellään kaivosviranomaisille kaivostarkastuksissa.

3. Selvitys tutkimusten tuloksista ja esiintymän laajuudesta

Lántán esiintymää on tutkittu kairauksin 1960-luvulta alkaen useassa eri vaiheessa. Vuonna 2010 tehtiin pieni maanpoisto ja koelouhinta metallurgisia koenäytteitä varten. Vuonna 2013 näytteenotto uusittiin. Esiintymän tämänhetkiset todetut ja todennäköiset malmivarat ovat:

	Luokka	Tonnia	Li ₂ O
Mineraalivarannot	Todetut + todennäköiset	1 347 000	1,06
Malmivarat	Todetut + todennäköiset	1 010 000	0,94

Yhtiöllä on voimassa oleva Länsi-Suomen ympäristölupaviraston myöntämä (7.11.2006) ympäristölupa Lántán kaivoksen toiminnalle (LSY-2005-Y-123), lupamääräysten tarkistushakemus on jätetty 12.12.2011, edelleen käsittelyssä. Keliber Oy:n louhoksille, mukaan lukien myös Lántán louhos on vireillä ympäristövaikutusten arviointi (YVA), YVA –selostus valmistuu vuoden 2016 aikana. Kaivostoiminnan aloittamiseksi ovat olemassa alustavat suunnitelmat, mutta detaljisuunnittelu puuttuu. Suunnittelun avolouhoksen pinta-ala on noin 8 ha ja suurin syvyys korkeintaan 90 m. Louhinnan jatkaminen maanalaisena on mahdollista. Pääesiintymän lounaispuolella kaivospiirin rajalla on pieni esiintymä, jonka louhiminen on myös mahdollista.

Esiintymän yli kulkee maantie (mt 18097), jonka siirtämiseksi on tehty tiesuunnitelma.

4. Poronhoidolle aiheutuvien haittojen vähentäminen erityisellä poronhoitoalueella

Kaivospiiri ei ole poronhoitoaluetta.

5. Sen varmistaminen, ettei luvassa tarkoitetulla toiminnalla vaaranneta saamelaisten asemaa alkuperäiskansana saamelaisten kotiseutualueella ja kolttien kolttalain mukaisia oikeuksia kolttala-alueella

Kaivospiiri ei sijaitse saamelais- tai kolttala-alueella.

6. Kaivostoiminnan lopettamiseen liittyvä vakuus 10 luvun mukaisesti sekä muut lopettamiseen liittyvät ja lopettamisen jälkeiset velvollisuudet

Kaivospiirialueella ei ole käynnissä kaivostoimintaa. Toiminnan alettua malmi kuljetetaan Kaustisen tuotantolaitokselle. Sivukivet läjitetään louhoksen vieressä olevalle läjitysalueelle, josta sitä käytetään teihin, patoihin sekä maantien siirron tarveaineena. Sivukivi on kokonaisuudessaan käyttökelpoista rakennuskiviä, joten se tullaan kysynnän mukaan hyödyntämään. Suuri osa siitä käytetään vasta varsinaisen kaivostoiminnan loppumisen jälkeen.

Kaivostoiminnan lopettamis- ja jälkihoitotöiden ensisijainen tarkoitus on saada avolouhoksen alue turvallisiksi. Maanpoistoalueen reunat muotoillaan jo toiminnan aikana turvallisiksi. Louhinnan päätyttyä varmistetaan reunojen muotoilu ja tarvittaessa aidataan niitä osia, joista on vaarana pudota louhokseen. Pääsy rampille estetään lohcareilla. Kaivospiirialueelta poistetaan

kaikki parakit ja muut rakennelmat. Työmaatiet maisemoidaan metsätalousskäyttöön soveltuviksi. Avolouhos tulee täyttymään vedellä, jonka pinta tulee olemaan 2-3 metriä maanpinnan alapuolella, joten lopulliset maisemoidut penkat ovat matalia.

kaivoksen sulkemissuunnitelmassa määritetään toimenpiteet toiminnan päättymisen jälkeen mahdollisen ympäristökuormituksen minimoimiseksi ja tarkkailun järjestämiseksi.

Kaivostoiminnan lopettamisen jälkeen jatkunee louhitun sivukiven hyödyntäminen maanomistajan tai urakoitsijan toimesta useita vuosia.

Keliber Oy on asettanut Tukesin päätöksen, (2.12.2015) vakuuden lajin muuttamisesta, mukaisen 7 000 euron suuruisen vakuuden.

7. Muista kaivosluvan nojalla tapahtuvaa toimintaa koskevista seikoista sen varmistamiseksi, ettei toiminnasta aiheudu laissa kiellettyä seuraamusta

Keliber Oy:n näkemyksen mukaan toiminnasta ei aiheudu laissa kiellettyä seuraamusta toimittaessa lainsäädännön, ympäristöluvan ja kaivosviranomaisen määräysten mukaisesti.

8. Muista yleisen ja yksityisen edun kannalta välttämättömistä ja luvan edellytysten toteuttamiseen liittyvistä seikoista

Ei ole.