

PÄÄTÖS YLEISTEN JA YKSITYISTEN ETUJEN TURVAAMISEKSI ANNETTAVISTA MÄÄRÄYKSISTÄ

**Kaivospiirin haltija tai
kaivosyhtiö**

**Outokumpu Chrome Oy
y-tunnus: 0772768-3
Kemin kaivos
PL 172
94101 Kemi**

**Kaivospiiri
Sijainti**

Elijärvi (KaivNro 1388)
Keminmaa (kaivospiirin kartta on esitetty liitteessä 1)

PÄÄTÖS

Turvallisuus- ja kemikaalivirasto antaa Outokumpu Chrome Oy:lle seuraavat kaivospiiriä Elijärvi (KaivNro 1388) koskevat yleisten ja yksityisten etujen turvaamiseksi tarpeelliset määräykset.

Perustelut: Kaivoslaki 52 §, 125 § ja 181 §

Lupamääräykset

Lupamääräys 1

Kaivostoiminta ei saa aiheuttaa haittaa ihmisten terveydelle tai vaaraa yleiselle turvallisuudelle.

Perustelut: Kaivoslaki 18 §

Lupamääräys 2

Kaivostoiminta tulee järjestää siten, ettei louhinnassa ja esiintymän hyödyntämisessä tapahdu kaivosmineraalien ilmeistä tuhlausta, eikä toiminnalla vaaranneta tai vaikeuteta kaivoksen mahdollista tulevaa käyttöä ja louhimistyyötä.

Perustelut: Kaivoslaki 18 §

Lupamääräys 3

Kaivosluvan haltija on velvollinen vuosittain toimittamaan kaivosviranomaiselle selvityksen esiintymän hyödyntämisen laajuudesta ja tuloksista tämän luvan mukaiselta alueelta. Selvityksessä on ilmoitettava louhitun malmin ja sivukiven määrä, kaivoksella käsitellyn pintamaan määrä tonneina, kaivoksella tuotetun rikasteen tai vastaavan välituotteen määrä tonneina, kaivoksella työskentelevien hen-

kilöiden määrä henkilötöyökuukausina ja erittely kaivoslain 17 §:n 1 momentin 2 kohdassa tarkoitetuista kaivostoiminnan sivutuotteista.

Perustelut:

Kaivoslaki 18 § 2 momentti ja valtioneuvoston asetus kaivostoiminnasta (391/2012) 31 §

Lupamääräys 4

Kaivosluvan haltijan on asetettava 100 000 euron suuruinen omavelkainen pankkitakaus Turvallisuus- ja kemikaalivirastolle kaivoslain mukaisia lopetus- ja jälkitoimenpiteitä varten.

Kaivosvakuus on asetettava viimeistään vuoden kuluttua tämän päätöksen antamisesta.

Perustelut

Keskeisimmät toiminnot sijaitsevat kaivosyhtiön omistuksessa olevalla alueella, eikä täten ole tarpeellista huomioida esimerkiksi rakennusten purkamista. Kemi-Tornion talousalueen läheisyydestä johtuen alueen rakennuksille tultaneen löytämään käyttöä jatkossakin. Kaivos jatkaa toimintaa nyky suunnitelmien valossa vielä useita vuosikymmeniä, joten lopullista kaivosvakuutta on tässä vaiheessa mahdotonta määrittää. Kaivosvakuudella katetaan seuraavat toiminnot:

1. Avolouhosten aitaaminen
2. Tieyhteyksien sulkeminen
3. Maanlaiseen kaivokseen pääsyn estäminen
3. Ilmanvaihto- ja täyttönousujen sulkeminen

Maanalaisen kaivoksen laitteiden ja putkistojen purkamista ei ole huomioitu vakuuden suuruutta asetettaessa.

Kaivoslaki 108 §, 109 § ja 181 §

Lupamääräys 5

Lupamääräykset tarkistetaan 1.6.2024. Mikäli Elijärven kaivospiirin toiminnassa tapahtuu tai havaitaan (Tukesin kaivostarkastuksissa) oleellisia muutoksia, tarkistusväliä aikaistetaan.

Perustelut

Kaivoslaki 62 §

Asian käsittely

Asiasta tiedottaminen

Turvallisuus- ja kemikaalivirasto on tiedottanut asiasta kuuluttamalla siitä 30 päivän ajan Turvallisuus- ja kemikaaliviraston Rovaniemen toimipaikan ilmoitustaululla ja osoitteessa www.tukes.fi/kaivosasiat sekä Keminmaan kunnan ilmoitustaululla. Asiasta tiedotettiin Pohjolan Sanomat -sanomalehdessä. Asia kuulutettiin 20.2.2014 ja on ollut nähtävillä 24.3.2014 saakka. Lausunnot ja mielipiteet on tullut toimittaa viimeistään 24.3.2014.

Lausuntopyynnöt

Asiasta lähetettiin lausuntopyynnöt 20.2.2014 Keminmaan kunnalle, Lapin ELY-keskukselle ja Lapin liitolle.

Annetut lausunnot, muistutukset ja mielipiteet sekä kaivosyhtiön tai kaivospiirin haltijan selitys

Kuulutuksen johdosta saadut lausunnot, muistutukset ja mielipiteet sekä kaivosyhtiön tai kaivospiirin haltijan selitys on esitetty liitteessä 2.

Jatkotoimenpiteet kuulemismenettelyn jälkeen

Kaivosyhtiön tai kaivospiirin haltijan kuuleminen (Kaivoslaki 621/2011) 42 §)

Tukes varasi kaivosoikeuden haltijalle tilaisuuden selityksen antamiseen lausunnoissa ja muistutuksissa esitettyihin vaatimuksiin.

Kaivosviranomaisen vastaus lausunnoissa ja mielipiteissä esitettyyn

Keminmaan kunta ja Lapin ELY-keskus

Kaivosviranomainen viittaa kaivosyhtiön selitykseen ja tämän päätöksen lupamääräykseen 4.

Lapin liitto

Kaivosviranomainen pyytää kaivosoikeuden haltijaa huomioimaan Lapin liiton lausunnossa mainitun Elijärven kaivosaluetta koskevan aluekohtaisen määräyksen.

Päätöksessä on otettava kantaa lausunnoissa esitettyihin yksilöityihin vaatimuksiin. Kaivoslaki 56 §

Lupapäätöksestä tiedottaminen

Lupapäätös on toimitettu päätöksenantopäivänä Outokumpu Chrome Oy:lle, Keminmaan kunnalle, Lapin ELY-keskukselle, Lapin liitolle, Säteilyturvakeskukselle ja Maanmittauslaitokselle.

Päätöksen antamisesta kuulutetaan Keminmaan kunnan ilmoitustaululla. Päätöksen antamisesta ilmoitetaan myös Pohjolan Sanomat -sanomalehdessä.

Kaivoslaki 58 §

Päätösmaksu

Tästä päätöksestä perittävä maksu on 475 € + 10 * 95 €. Maksuun lisätään toteutuneet ilmoituskustannukset. Valtion talous- ja henkilöstöhallinnan palvelukeskus lähettää laskun kaivosyhtiölle.

Perustelut: Asetus Turvallisuus- ja kemikaaliviraston maksullisista suoritteista (636/2013)

Muutoksenhaku

Tähän päätökseen saa hakea muutosta kaivoslain (621/2011) 162 §:n nojalla Pohjois-Suomen hallinto-oikeudelta valittamalla siten kuin hallintolainkäyttölaissa (586/1996) säädetään.

Päätöksestä perittävästä maksusta voidaan valittaa samassa järjestyksessä kuin pääasiasta.

Valitusaika on 30 päivää tämän päätöksen antopäivästä. Liitteessä 3 esitetystä valitusosoituksesta ilmenee, miten muutosta haettaessa on meneteltävä.

Sovelletut säännökset

Kaivoslaki (621/2011)

Valtioneuvoston asetus kaivostoiminnasta (391/2012)

Hallintolainkäyttölaki (586/1996)

Asetus Turvallisuus- ja kemikaaliviraston maksullisista suoritteista (636/2013)

Lisätietoja

Lisätietoja antaa Ossi Leinonen, puh. 029 5052 205.



Terho Liikamaa
Kaivosyli-insinööri

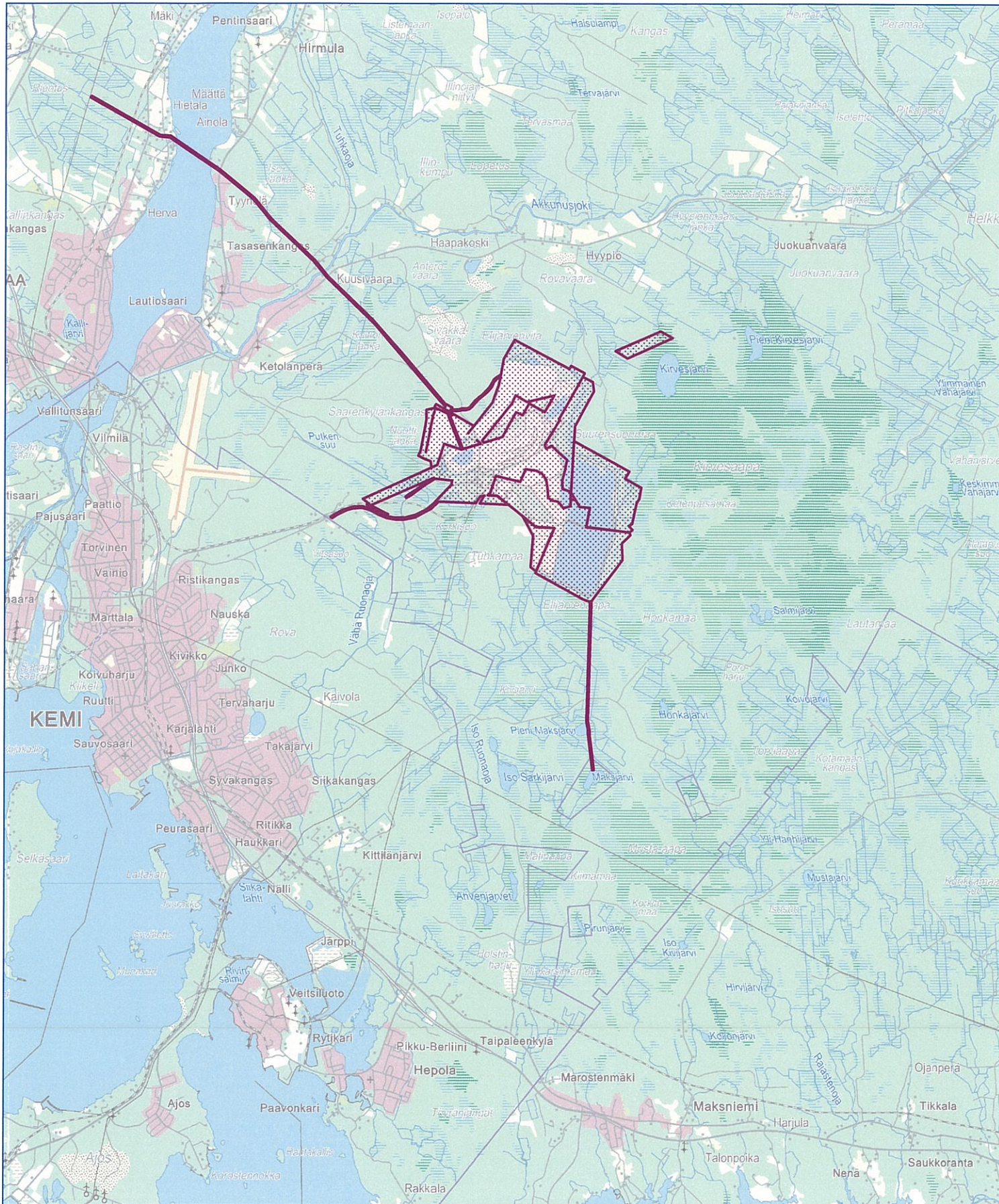


Ossi Leinonen
Ylitarkastaja

LIITTEET	<ol style="list-style-type: none">1. Kaivospiirin kartta2. Annetut lausunnot, muistutukset ja mielipiteet sekä kaivosyhtiön tai kaivospiirin haltijan selitys3. Valitusosoitus4. Lista asianosaisista
JAKELU	Outokumpu Chrome Oy Maanmittauslaitos
TIEDOKSI	Keminmaan kunta Lapin ELY-keskus Lapin liitto Säteilyturvakeskus Asianosaiset

Kaivospiirin kartta

ELIJÄRVI -KAIVOSPIIRI



Annetut lausunnot, muistutukset ja mielipiteet sekä kaivos- yhtiön tai kaivospiirin haltijan selitys

Marttala Elina

Lähettäjä: Kämäräinen Tiina <tiina.kamarainen@ely-keskus.fi>
Lähetetty: 25. maaliskuuta 2014 16:14
Vastaanottaja: KaivosAsiat
Kopio: Leinonen Ossi; Kaikkonen Maarit
Aihe: Lausunnot Tukesille
Liitteet: somuoja.pdf; keminkaivos.pdf; rantamaa.pdf; ristimaa.pdf; kalkkimaa.pdf

Lähetän oheisena Tukesin 20.2.2014 päivättyihin lausuntopyyntöihin liittyvät Lapin ELY-keskuksen lausunnot:

- Sompuoja, KaivNro 4689
- Elijärvi, Kemin kaivos, KaivNro 1388
- Rantamaa, KaivNro 2508
- Ristimaa, KaivNro 4338
- Kalkkimaa, KaivNro 2763

terv.

Tiina Kämäräinen

Ympäristönsuojeluyksikön päällikkö

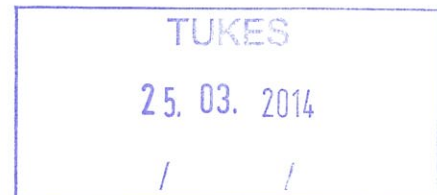
tiina.kamarainen@ely-keskus.fi

0295 037 407, vaihde 0295 037 000

Ympäristönsuojeluyksikkö

Lapin ELY-keskus, Hallituskatu 5 C, PL 8060, 96101 Rovaniemi

www.ely-keskus.fi/lappi





25.3.2013

kaivosasiat@tukes.fi

Viite: Tukesin lausuntopyyntö 19.2.2014, KaivNro 1388

KAIVOSLUVASSA ANNETTAVIEN YLEISTEN JA YKSITYISTEN ETUJEN TURVAAMISEKSI TARPEELLISTEN MÄÄRÄYSTEN ANTAMINEN JA VAKUUDEN MÄÄRÄÄMINEN, ELIJÄRVI, KEMIN KAIVOS (KaivNro 1388)

Pyydettynä lausuntonaan Lapin ELY-keskus toteaa asiakohdassa mainitusta kuulemisasiakirjasta seuraavaa:

Kaivoslain mukaan kaivostoiminnan harjoittajan tulee kaivostoiminnan päättymisen jälkeen saattaa kaivos- ja sen apualue yleisen turvallisuuden vaatimaan kuntoon, huolehtia alueiden kunnostamisesta, siistimisestä ja maisemoinnista sekä suorittaa kaivosluvassa ja kaivosturvallisuusluvassa määrätyt toimenpiteet. Tarkemmin asiaa ei kuitenkaan ole kaivoslaissa määritelty. Esimerkkinä kaivosvakuudella mahdollisesti katettavista lopetus- ja jälkihoitotoimenpiteistä on mainittu mm. avolouhosten aitaaminen, tieyhteyksien sulkeminen, maanalaiseen kaivokseen pääsyn estäminen, ilmanvaihto- ja täyttönousujen täyttäminen, läjitysalueiden loiventaminen, rakennusten purkaminen, koneiden, laitteiden ja putkistojen purkaminen ja laitteiden poisto.

Selvitys kaivostoiminnan lopettamiseen liittyvästä vakuudesta ja muista lopettamiseen liittyvistä ja lopettamisen jälkeisistä velvollisuuksista on suhteellisen yleisluonteinen, minkä vuoksi tässä ELY-keskuksen lausunnossa ei voi ottaa kantaa yksityiskohtaisesti kaivosluvassa tarvittavista lupamääräyksistä yleisten etujen turvaamiseksi eikä yhtiön esittämän vakuussumman riittävydestä. Selvityksessä ei ole kuvattu mitä kaikkia toimintoja alueella on varsinaisen kaivostoiminnan lisäksi. Vakuuden osalta ei käy ilmi, mitkä ovat olleet vakuuksien laskentaperusteet ja miten eri toimenpiteiden yksikköhinnat on määritetty. Vaikka vakuuden laskentaperusteita ei ole esitetty tarkemmin, on toiminnanharjoittajan esittämä vakuus ELY-keskuksen mielestä alimitoitettu. Lapin ELY-keskuksen mielestä lupamääräyksien ja vakuuden tarkistamisen yhteydessä tulisivat esittää yksityiskohtaisemmat kuvaukset kaivostoiminnasta aiheutuvien haitallisten vaikutusten välttämisestä ja rajoittamisesta sekä ihmisten terveyden ja yleisen turvallisuuden varmistamisesta. Myös vakuuden

laskentaperusteet sekä muut kaivostoiminnan lopettamiseen liittyvät ja lopettamisen jälkeiset toimenpiteet tulisi esittää tarkemmin.

Kemin kaivoksen kaivosalueella varsinaisten louhosten ja kaivannaisjätteen jätealueiden lisäksi on muita läjitysalueita sekä lukuisa määrä erilaisia kaivostoimintaan liittyviä rakennuksia ja rakennelmia. Näitä ovat esimerkiksi hienorikastamo, palarikastamo, jauhimo, murskaamo, maanpäälliset ja maanalaiset huoltorakennukset, homogointihalli, sideaineliettäjä, lämpölaitoksia 2kpl, räjähdysainevarastoja, Forsiitin kemiittiasema, saniteettipuhdistamo, putkilinjoja, rautatie, hissitorni ja kuljettimet.

Kaivosalue sijaitsee Lapin kolmion lehto- ja lettokeskuksessa, jossa kasvillisuus ja kasvilajisto eroavat ympäristöstään sita monipuolisempana ja rehevämpänä. Kaivoksen jätevesien purkuvesistön varsi on lähiympäristöineen kalkkipitoista ja kasvillisuudeltaan rehevää, ja alueelta Iso-Ruonaojan varresta tunnetaan uhanalaisten kasvilajien esiintymiä (sääskenvalkku ja verikämmeikka).

Alueen läheisyydessä itäpuolella sijaitsee Kirvesaavan soidensuojelualue, joka kuuluu Natura 2000-verkostoon. Pohjoispuolella sijaitsee soidensuojeluohjelmaan kuuluva Elijärvenviia. Lapin ELY-keskus (aiemmin Lapin ympäristökeskus) on lausunut ympäristölupa- ja kaivospiirimenettelyissä hankkeen vaikutuksista luonnonsuojeluarvoihin, ja kiinnittänyt huomiota suojeltavien lajien ja luontotyyppien sekä elinympäristöjen suotuisaan suojelutasoon. Tätä lausuntoa kirjoitettaessa uusia havaintoja luonnonsuojelulain mukaisista lajeista ja niiden esiintymistä ei ole ehditty tarkistaa ympäristöhallinnon tietojärjestelmästä. Tieto toimitetaan Tukesille viikolla 14, jos siihen on perustetta.

Kemin kaivoksen ympäristöluvassa on annettu määräykset kaivannaisjätteen jätealueita koskevista vakuuksista, jotka kattavat lähinnä sivukivien läjitysalueet ja rikastushiekka-alueet. Vakuus ei ELY-keskuksen näkemyksen mukaan kata alueella mahdollisesti olevien pilaantuneiden maiden selvittämistä ja kunnostamista eikä kemikaalijätteiden ja muiden ongelmajätteiden asianmukaista käsittelyä.

Ympäristölupapäätöksen mukaan luvan saajan on täydennettävä kaivannaisjätteen jätehuoltosuunnitelmaa myönnetyn ympäristölupapäätöksen ja lainsäädännön vaatimuksia etenkin kaivannaisjätteistä annetun asetuksen muutoksen (717/2009) liitteen 5 mukaisen vakuuden arvioinnin osalta. Arvioinnissa on huomioitava erityisesti jätealueen luokitus, sijoitetun jätteen ominaisuudet ja maa-alueen tuleva käyttö. Sulkemis- ja jälkihoitokustannusten arvioinnin tulee olla riippumaton ja pätevä. Arviointi on toimitettava 31.12.2011 mennessä aluehallintovirastolle, joka voi muuttaa arvioinnin perusteella vaadittavan vakuuden määrää. Yhtiö on toimittanut em.

kaivannaisjätteen jätehuoltosuunnitelman päivityksen PSAV:lle ja asian käsittely on siellä kesken.

Lapin ELY-keskuksen näkemyksen mukaan kaivoslain 52 §:n ja 125 §:n määräyksiä annettaessa tulee ottaa huomioon kaivoksen nykyinen toiminta ja sen laajuus, sijainti sekä toimintaa koskevissa ympäristöluvista annetut määräykset. Asetettavan vakuuden suuruutta arvioitaessa tulee huomioida, että vakuuden tulee kattaa kaikkien em. esitettyjen rakenteiden ja rakennelmien poistamisen, purkamisessa syntyvien jätteiden asianmukaisen käsittelyn, koko alueen siistimisen ja maisemoinnin tilanteissa, joissa toiminnanharjoittaja ei pysty muutoin niitä hoitamaan. Riittävän vakuuden avulla voidaan varmistaa asianmukaisten jälkihoitotoimenpiteiden toteutuminen ja alueen ennallistaminen tilanteissa, jossa toiminnanharjoittaja ei itse pysty vastaamaan velvoitteistaan. Vakuudet tulisi asettaa etupainotteisesti ja kattavasti niin, että niillä voidaan varmuudella tarvittaessa toteuttaa kaikki tarvittavat jälkihoitotoimenpiteet.

Johtaja



Timo Jokelainen

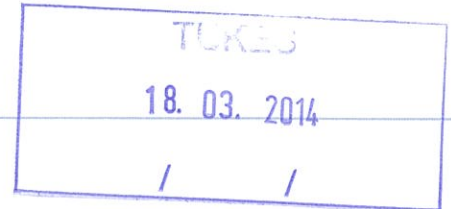
Ympäristönsuojeluyksikön päällikkö



Tiina Kämäräinen

Marttala Elina

Lähettäjä: KaivosAsiat
Lähetetty: 19. maaliskuuta 2014 8:43
Vastaanottaja: Marttala Elina; Leinonen Ossi
Aihe: VL: Keminmaan kunnan lausunto (KaivNro 1388)
Liitteet: lausunnon antaminen KaivNro 1388.pdf



Lähettäjä: Merja Vuokila [<mailto:merja.vuokila@keminmaa.fi>]
Lähetetty: 18. maaliskuuta 2014 14:08
Vastaanottaja: KaivosAsiat
Kopio: susanna.sandberg@keminmaa.fi; merja.michelsson@keminmaa.fi
Aihe: Keminmaan kunnan lausunto (KaivNro 1388)

Oheisena Keminmaan kunnan lausunto asiasta.

Merja Vuokila

Toimistos sihteeri
KEMINMAAN KUNTA/Hallintopalvelut
Kunnantie 3, 94400 Keminmaa

Puh. 040 831 7839

Fax. (016) 270 400

merja.vuokila@keminmaa.fi

HAL: 179 /2014

137 § KAIVOSLUVASSA ANNETTAVIEN YLEISTEN JA YKSITYISTEN ETUJEN TURVAAMISEKSI TARPEELLISTEN MÄÄRÄYSTEN ANTAMINEN JA VAKUUDEN MÄÄRÄÄMINEN, ELIJÄRVI

Turvallisuus- ja kemikaalivirasto (Tukes) pyytää kaivoslain (10.6.2011/621) 37 §:n nojalla lausuntoa liitteenä olevasta kuulemisasiakirjasta. Kaivospiirin sijainti on Keminmaassa, Elijärvi (KaivNro 1388), Kemin kaivos.

Lausunto tulee toimittaa KaivNro 1388 mainiten viimeistään 24.3.2014 mennessä osoitteeseen: Turvallisuus- ja kemikaalivirasto (Tukes), Valtakatu 2, 96100 Rovaniemi tai sähköisesti osoitteeseen kaivosasiat@tukes.fi. Määrääjän noudattamatta jättäminen ei estä asian ratkaisemista.

Liite 44

Liitteenä kuulemisasiakirja 20.2.2014

Kunnaninsinöörin lausunto kaivoslain kuulemisasiakirjasta:

"Turvallisuus- ja kemikaalivirasto (Tukes) pyytää Keminmaan kunnalta lausuntoa kaivoslain (10.6.2011/621) mukaisesta kaivosluvassa annettavien yleisten ja yksityisten etujen turvaamiseksi tarpeellisten määräysten antaminen ja vakuuden määrääminen. Kaivospiirin sijainti Elijärvi (KaivNro 1388), Kemin kaivos.

Keminmaan kunta huomauttaa, että vakuus 50 000 € on riittämätön keskeisten toimenpiteiden hoitamiseen. Vakuutta tulisi nostaa vähintään 100 000€ asti."

Kunnanjohtajan esitys:

Kunnanhallitus päättää antaa asiassa kunnaninsinöörin valmisteleman lausunnon.

Kunnanhallituksen päätös:
Esitys hyväksyttiin.

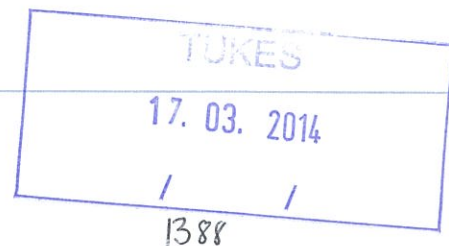
Otteen oikeaksi todistaa

Keminmaa 18.3.2014

Merja Michelsson
hallintojohtaja, pöytäkirjanpitäjä

Marttala Elina

Lähetäjä: KaivosAsiat
Lähetetty: 18. maaliskuuta 2014 8:47
Vastaanottaja: Marttala Elina; Leinonen Ossi
Aihe: VL: Lapin liiton lausunto / KaivNro 1388
Liitteet: KaivNro 1388.pdf



Lähetäjä: Info Lapin liitto [<mailto:info@lapinliitto.fi>]

Lähetetty: 17. maaliskuuta 2014 15:51

Vastaanottaja: KaivosAsiat

Kopio: Lönnström Riitta; Piisilä Juha

Aihe: Lapin liiton lausunto / KaivNro 1388

Hei,
ohessa Lapin liiton lausunto koskien Elijärven kaivospiiriä (KaivNro 1388).

toimeksi saaneena
Pirjo Vaara
asianhallintasihteeri

.....
Lapin liitto / Lapplands förbund / Regional Council of Lapland
PL 8056, Hallituskatu 20 B
FI-96101 Rovaniemi
+358 40 359 1000
[info\(at\)lapinliitto.fi](mailto:info(at)lapinliitto.fi)
www.lapinliitto.fi



LAPIN LIITTO

LAUSUNTO

17.3.2014

47/10.00.00/2014

TUKES
kaivosasiat@tukes.fi

Viite: Lausuntopyyntö 20.2.2014 (KaivNro 1388)

Lausunto kaivosluvassa annettavien yleisten ja yksityisten etujen turvaamiseksi tarpeellisten määräysten antamisesta ja vakuuden määrittämisestä, Elijärven kaivospiiri

Elijärven kaivospiiri on osoitettu Länsi-Lapin maakuntakaavassa kaivosalueeksi (EK 1916). Merkinnällä osoitetaan alueita, joilla jo on kaivostoimintaa tai joissa on todettu, arvioitu tai inventoitu sellaisia malmi- ja mineraaliesiintymiä, että kaivostoiminta on todennäköistä. Alueet halutaan suojata sellaisilta maankäytön pysyviltä muutoksilta, jotka vaarantavat kaivostoiminnan harjoittamisen. Alueet sisältävät myös kaivostoiminnan rikastuslaitokset, läjitys- ja rikastushiekka-alueet sekä liikenneväylät ja -alueet. Alueella on MRL:n 33 §:n mukainen rakentamisrajoitus. Elijärven kaivosaluetta koskee aluekohtainen määräys; *Kaivostoiminta tulee suunnitella niin, että se ei Kirvesaavan Natura 2000 –verkostoon kuuluvalla alueella aiheuta merkittäviä päästöjä tai hydrologisia vaikutuksia tai muutenkaan merkittävästi heikennä alueen niitä luonnonarvoja, joiden vuoksi se on sisällytetty Natura 2000 –verkostoon.*

Alueen itäpuolella on Kirvesaavan luonnonsuojelualue (SL 4053, varausperuste Natura ja soidensuojelun perusohjelma) ja pohjoispuolella Elijärven Viia luonnonsuojelualue (SL 4249, varausperuste soidensuojelun perusohjelma). Kaivosta koskee SEVESO konsultointivyöhyke (sev 2814). Kaivosalue sijaitsee Perämerenkaaren kehittämissuojelualueella ja kaivostoiminnan kehittämisen vyöhykkeellä. Alueen luoteiskulmassa on pohjavesialuetta.

Ympäristöministeriö on vahvistanut maakuntakaavan 19.2.2014 ja määrännyt maankäyttö- ja rakennuslain 201 §:n perusteella maakuntakaavan tulemaan voimaan ennen kuin se on saanut lainvoiman.

Yhtiön selvityksen mukaan Elijärven kaivoksen malmivarat ja mineraalivarannot sekä tieto mineralisaation jatkumisesta myös varantoarvioiden alapuolelle takaa sen, että kaivoksen toiminta tulee jatkumaan kymmeniä, ellei satoja vuosia eteenpäin.

Maakuntakaavan kaivosaluevaraus sisältää myös mahdollisia laajentumisalueita. Elijärven kaivosalue on maakuntakaavan mukainen ja näin ollen edistää maakuntakaavan toteuttamista, kun toiminnassa huomioidaan aluekohtainen määräys.

LAPIN LIITTO

Mika Riipi
maakuntajohtaja

Riitta Lönnström
suunnittelujohtaja

Ossi Leinonen
Ylitarkastaja
Turvallisuus- ja kemikaalivirasto
kaivosasiat@tukes.fi

Viite: Vastinepyyntö 29.4.2014 kuulemisessa annettuihin lausuntoihin ja mielipiteisiin

Vastine kaivosluvassa annettavien yleisten ja yksityisten etujen turvaamiseksi tarpeellisten määräysten antamisesta ja vakuuden määräämisestä, Kemin kaivos (KaivNro 1388).

Tukesin pyytämässä lausunnoissa esille tuotu ilmoitetun vakuuden 50 000 € riittämättömyys keskeisten toimenpiteiden hoitamiseksi kaivoksen sulkemistilanteessa on käyty tarkemmin läpi tässä vastineessa ja sen liitteessä.

Kaivosvakuudella katettavia lopetus- ja jälkihoitotoimenpiteitä on arvioitu seuraavilta kohdin

1. avolouhosten aitaaminen
2. tieyhteyksien sulkeminen
3. maanalaiseen kaivokseen pääsyn estäminen
4. ilmanvaihto- ja täyttönousujen täyttäminen

Rakennusten purkamista tai koneiden, laitteiden ja putkistojen purkamista ja laitteiden poistoa ei katsota tarpeellisiksi arvioida kuin vähäisessä määrin, koska oletettavaa on, että ne palvelevat alueen yritystoimintaa myös kaivostoiminnan loppumisen jälkeen.

Laskentaperusteet kuhunkin edellä mainittuun kohtaan on esitetty liitteessä 1.

Kaivosvakuuden katsomme siten olevan tarkennettujen laskelmien perusteella olevan suuruudeltaan korkeintaan noin 100 000 euroa vastaava summa.

Outokumpu Chrome Oy, Kemin kaivos

Jyrki Salmi, Kaivoksen johtaja

Kaivosvakuudella katettavia lopetus- ja jälkihoitotoimenpiteitä, liite 1 (KaivNro 1388)

22.5.2014

1. Avolouhosten aitaaminen

Tarvittavan aidan pituus	6 000 m	
Yksikköhinta	6 eur/m	sisältäen tarveaineet ja työn
Kokonaishinta	36 000 euroa	

2. Tieyhteyksien sulkeminen

Suljettavat tieyhteydet	2 kpl	
Yksikköhinta	1 000 eur/kpl	sisältäen tarveaineet ja työn
Kokonaishinta	2 000 euroa	

3. Maanalaiseen kaivokseen pääsyn estäminen

Suljettavat kulkureitit	1 kpl	vinotunneli
Yksikköhinta	3 000 eur/kpl	sisältäen tarveaineet ja työn
Kokonaishinta	3 000 euroa	

4. Ilmanvaihto- ja täyttönousujen sulkeminen

Suljettavat nousuyhteydet	7 kpl	
Yksikköhinta	8 000 eur/kpl	sisältäen tarveaineet ja työn
Kokonaishinta	56 000 euroa	

Kustannukset yhteensä 97 000 euroa

Valitusosoitus

VALITUSOSOITUS

Valitusviranomainen

Päätökseen saa hakea muutosta valittamalla sille hallinto-oikeudelle, jonka tuomiopiirissä pääosa tässä päätöksessä tarkoitettusta alueesta sijaitsee. Toimivaltainen hallinto-oikeus on mainittu valitusosoituksen lopussa. Valituskirjelmä osoitetaan valitusviranomaiselle ja se on toimitettava valitusajassa hallinto-oikeuden kirjaamoon.

Valitusaika

Määräaika valituksen tekemiseen on kolmekymmentä (30) päivää tämän päätöksen antopäivästä sitä määräaikaan lukematta. **Valitusaika päättyy 24.7.2014.**

Valitusoikeus

Päätöksestä voivat valittaa ne, joiden etua, oikeutta tai velvollisuutta asia saattaa koskea, sekä vaikutusalueella ympäristön-, terveyden- tai luonnonsuojelun taikka asuinympäristön viihtyisyyden edistämiseksi toimivat rekisteröidyt yhdistykset tai säätiöt, asianomaiset kunnat, elinkeino-, liikenne- ja ympäristökeskukset ja muut asiassa yleistä etua valvovat viranomaiset, saamelaiskäräjät sillä perusteella, että luvassa tarkoitettu toiminta heikentää saamelaisten oikeutta alkuperäiskansana ylläpitää ja kehittää omaa kieltään ja kulttuuriaan ja kolttien kyläkokous sillä perusteella, että luvassa tarkoitettu toiminta heikentää kolttia-alueella kolttien elinolosuhteita ja mahdollisuuksia harjoittaa elinkeinoja.

Valituksen sisältö

Valituskirjelmässä on ilmoitettava

- päätös, johon haetaan muutosta
- miltä kohdin päätökseen haetaan muutosta ja mitä muutoksia siihen vaaditaan tehtäväksi
- perusteet, joilla muutosta vaaditaan
- valittajan nimi ja kotikunta
- postiosoite ja puhelinnumero, joihin asiaa koskevat ilmoitukset valittajalle voidaan toimittaa

Jos valittajan puhevaltaa käyttää hänen laillinen edustajansa tai asiamiehensä tai jos valituksen laatijana on joku muu henkilö, valituskirjelmässä on ilmoitettava myös tämän nimi ja kotikunta.

Valittajan, laillisen edustajan tai asiamiehen on allekirjoitettava valituskirjelmä, ellei valituskirjelmää toimiteta sähköisesti (telekopiona tai sähköpostilla).

Valituksen liitteet

Valituskirjelmään on liitettävä

- päätös, johon haetaan muutosta valittamalla, alkuperäisenä tai jäljennöksenä
- asiakirjat, joihin valittaja vetoaa vaatimuksensa tueksi, jollei niitä ole jo aikaisemmin toimitettu viranomaiselle
- asiamiehen valtakirja

Valituskirjelmän toimittaminen perille

Valituskirjelmän voi viedä valittaja itse tai hänen valtuuttamansa asiamies. Valituskirjelmä liitteineen voidaan myös lähettää postitse, telekopiona tai sähköpostilla. Postiin valituskirjelmä on jätettävä niin ajoissa, että se ehtii perille valitusajan viimeisenä päivänä ennen aukioloajan päättymistä. Hallinto-oikeudessa kirjaamon aukioloaika on klo 8.00 – 16.15. Sähköisesti (telekopiona tai sähköpostilla) toimitetun valituskirjelmän on oltava toimitettu niin, että se on käytettävissä vastaanottolaitteessa tai tietojärjestelmässä määräajan viimeisenä päivänä ennen virka-ajan päättymistä.

Valittajalta peritään hallinto-oikeudessa **oikeudenkäyntimaksu** 97 euroa. Tuomioistuinten ja eräiden oikeushallintoviranomaisten suoritteista perittävistä maksuista annetussa laissa (701/1993) on erikseen säädetty eräistä tapauksista, joissa maksua ei peritä.

Toimivaltaisen hallinto-oikeuden yhteystiedot muutoksenhakua varten:

Pohjois-Suomen hallinto-oikeus

Käyntiosoite: Isokatu 4, 3 krs, 90100 Oulu

Postiosoite: PL 189, 90101 Oulu

Puhelin: Puhelin: 029 56 42800

Faksi: Faksi: 029 56 42841

Sähköposti: pohjois-suomi.hao(at)oikeus.fi

Sähköpostia lähetettäessä (at)-merkintä korvataan @-merkillä.