

Maastotietokanta ja kiinteistöjaotus (KRK)

1 : 20 000

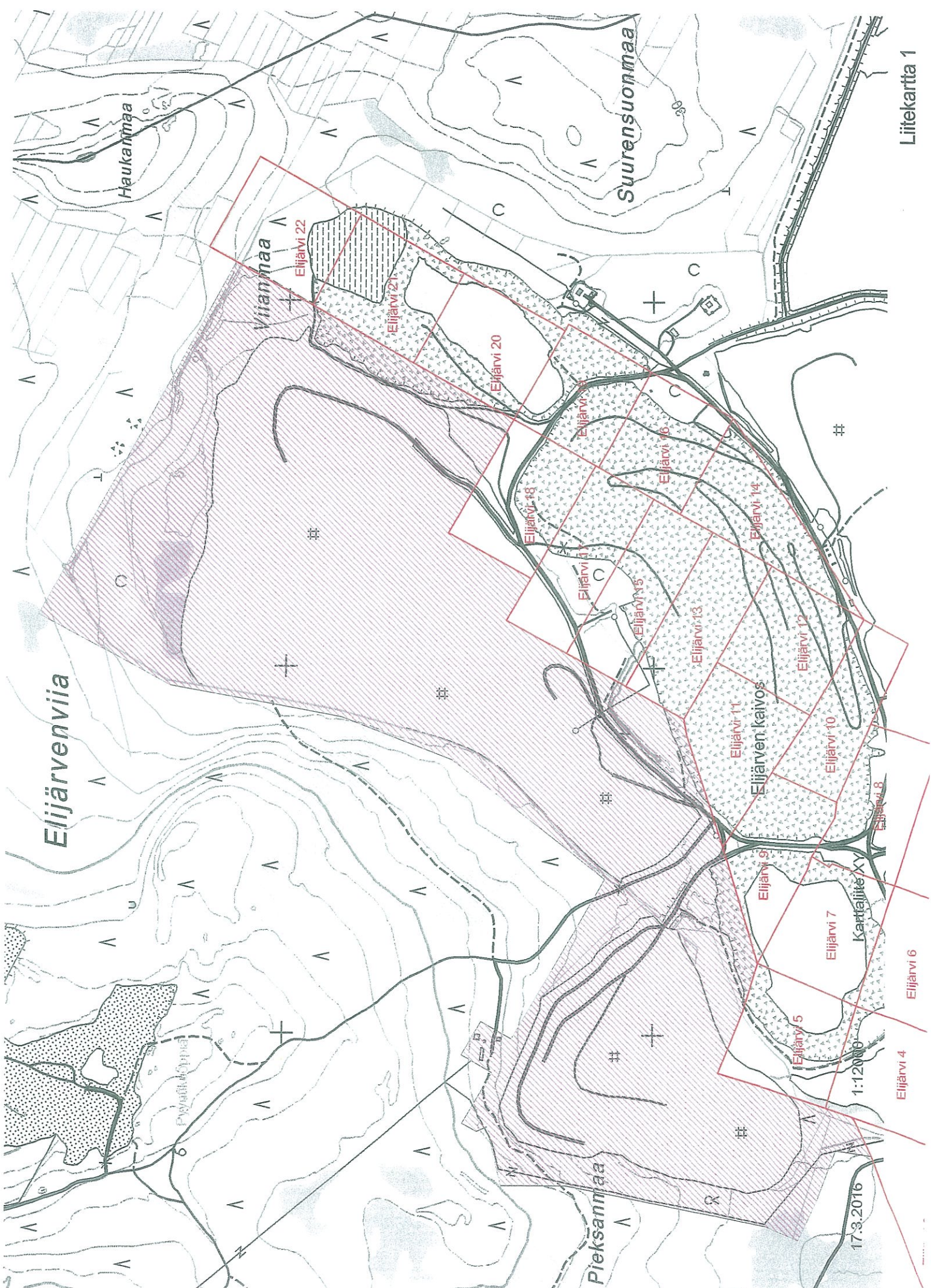
1 cm kartalla vastaa 200 metriä maastossa.

Copyright Maanmittauslaitos

Aiheiston kopiointi tai muu käyttö ilman Maanmittauslaitoksen lupaa on kielletty.
 Merkittävät elementit Copyright Liikennevirasto
 VAROITUS: Ei navigointikäyttöön.
 Liikennevirasto ei ole vastuussa tämän tuotteen tiedoista, eikä se ota vastuuta tietojen oikeellisuudesta tai valmistuksen jällellystä muutoksista.

Kiinteistöjaotus on 18.05.2016 mukainen.
 Kiinteistörajassa voi olla epätarkkuuksia.
 Kiinteistön tarkka ulottuvuus selviää toimintasuunnitelma- ja maastosta.
 Kiinteistönumeron loppuosat eivät yleensä kiinteistöä.

Tulostuksen musta ei ole arkitietokopioita,
 oivittua väriä kestävä ultraviolettivaloa.
 Kartan koordinaattijärjestelmä on ETRS-TM35FIN.



Elijärvenvia

Haukanmaa

Viianmaa

Suurensuonmaa

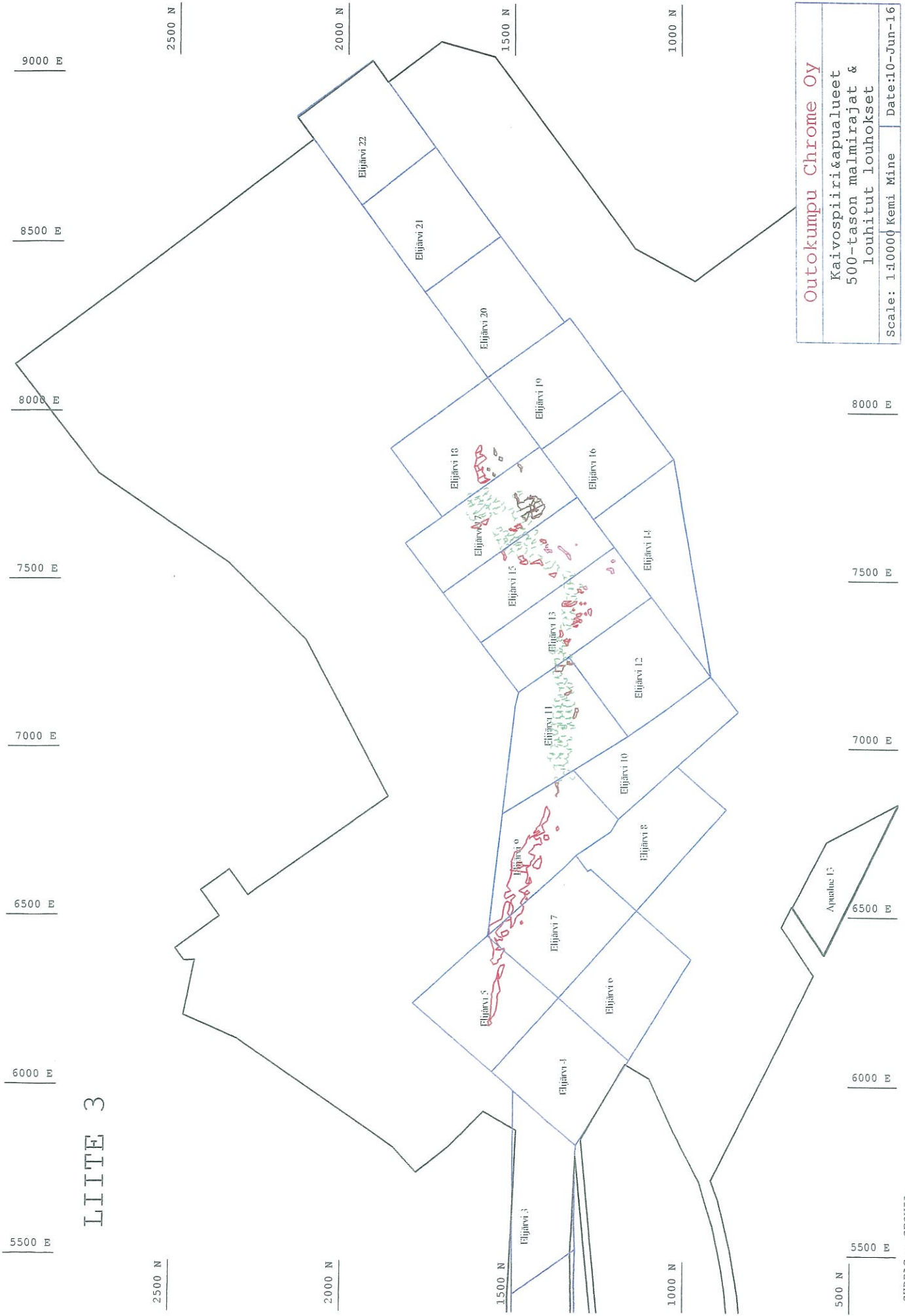
Pieksanmaa

Elijärven kaivos

17.3.2016

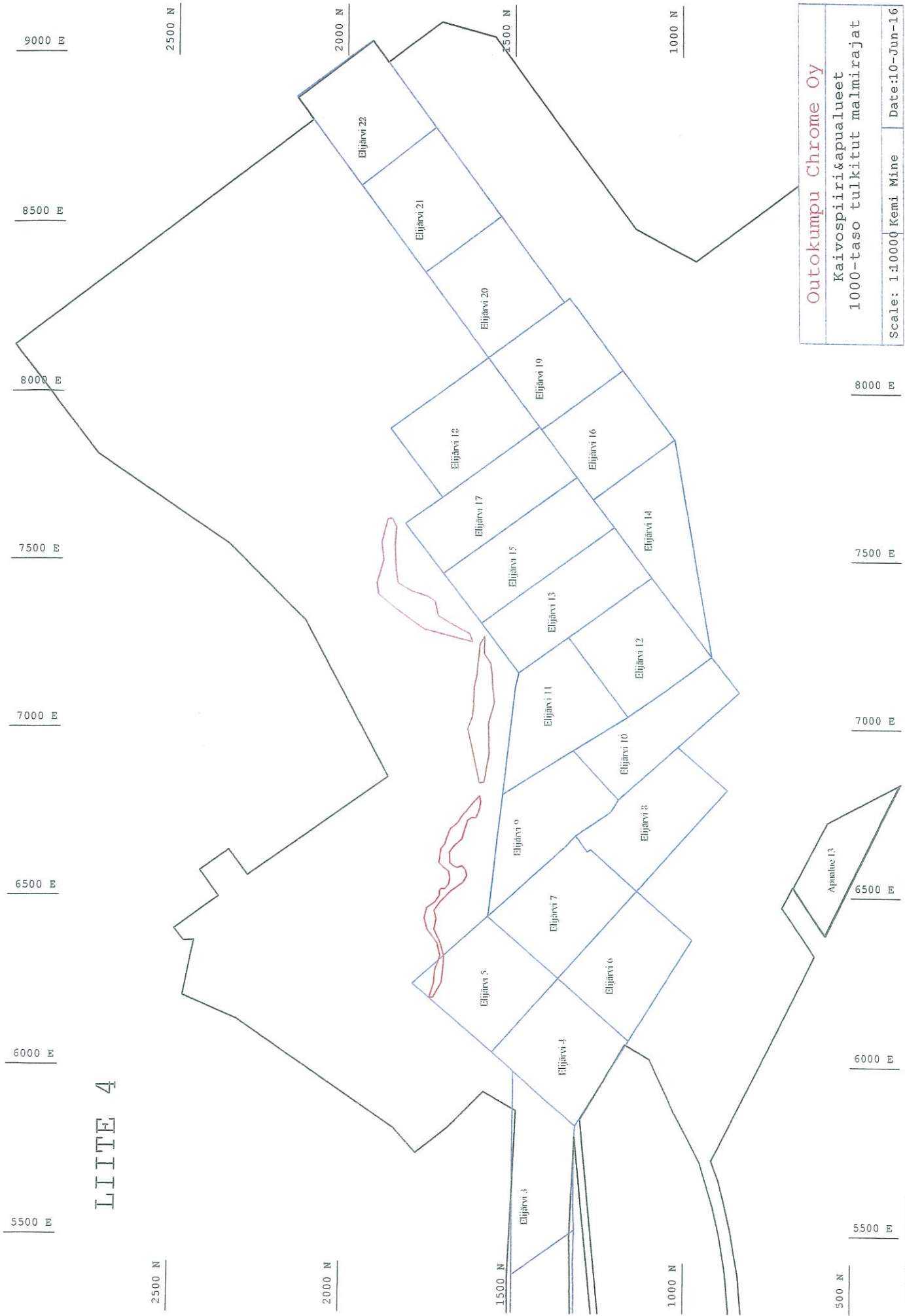
Liitekartta 1

LIITE 3

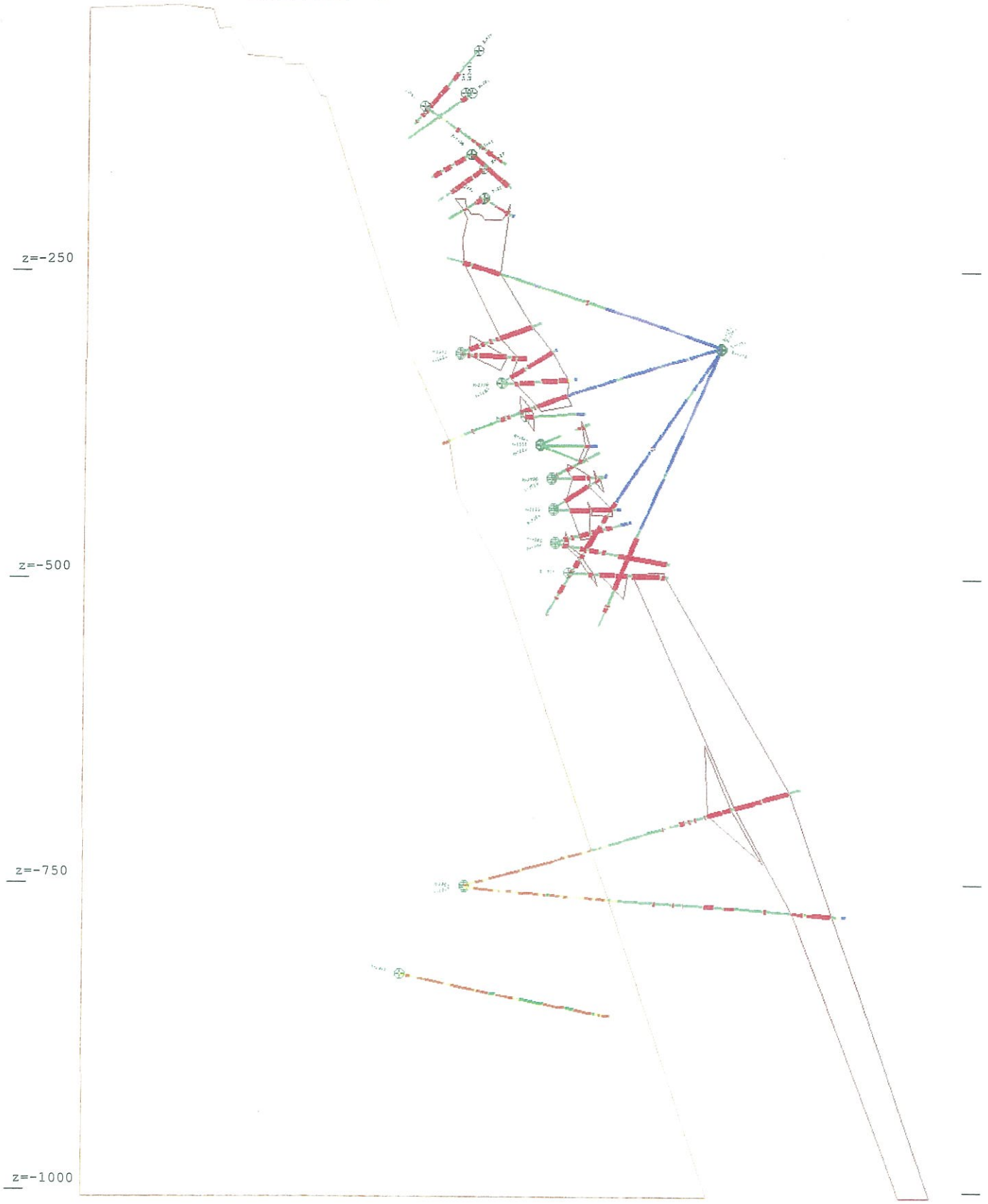


Outokumpu Chrome Oy	
Kaivospiiri&apuaalueet 500-tason malmirajat & louhitut louhokset	
Scale: 1:10000	Date: 10-Jun-16

LIITE 4



LIITE 5



main_graphics_layer

y=1000

y=1250

SURPAC - OUTOKUMPU FERROCHROME - KEMI MINE

Outokumpu Chrome Oy		
Malmin syvyysjatkeiden tulkinta		
Profiili y=7140		
Scale: 1:3000	Kemi Mine	Date:10-Jun-16



LAPIN LIITTO



LAUSUNTO

22.9.2016

174/10.00.00/2016

Turvallisuus- ja kemikaalivirasto (Tukes)
Valtakatu 2
96100 Rovaniemi

Viite: Lausuntopyyntö 9.9.2016 (KL2016:0004)

Lausunto Outokumpu Chrome Oy:n hakemuksesta kaivospiirin apualueen muuttamisesta kaivosalueeksi

Outokumpu Chrome Oy hakee Elijärvi-kaivospiirin pohjoispuolella sijaitseviin apualueisiin käyttötarkoituksen muutosta käyttöalueeksi ja pyytää hakemuksessaan, että näistä alueista muodostetaan kaivospiiri "Elijärvi 25". Apualueet koostuvat kahdesta osasta, jotka ovat pinta-alaltaan yhteensä 200 ha. Haettavalle alueelle on suunniteltu kromimalmin maanalaista louhintaa, joka ei ole mahdollista ilman apualueiden muuttamista kaivosalueeksi.

Kaivospiiri sijaitsee 11.9.2015 lainvoiman saaneessa Länsi-Lapin maakuntakaavassa kaivosalueella Elijärven kaivos/Kemin kaivos (EK 1916). Merkinällä osoitetaan alueita, joissa on todettu, arvioitu tai inventoitu sellaisia malmi- ja mineraaliesiintymiä, että kaivostoiminta on todennäköistä. Alueet halutaan suojata sellaisilta rakentamisen, suojelun ja muun maankäytön pysyviltä muutoksilta, jotka vaarantavat kaivostoiminnan harjoittamisen. Alueet sisältävät myös kaivostoiminnan kannalta tarpeelliset läjitys- ja rikastushiekka-alueet sekä liikenneväylät ja -alueet. Aluekohtaisen kaavamääräyksen mukaan kaivostoiminta tulee suunnitella niin, että se ei Kirvesaavan Natura 2000-verkoston kuuluvalla alueella aiheuta merkittäviä päästöjä tai hydrologisia vaikutuksia tai muutenkaan merkittävästi heikennä alueen niitä luonnonarvoja, joiden vuoksi se on sisällytetty Natura 2000-verkoston. Kaivosalueen luoteiskulmassa on tärkeä tai vedenhankintaan soveltuva pohjavesialue. Kaivosalueelle on merkitty SEVESO II -direktiivin mukainen konsultointivyöhyke (sev 2814).

Kaivospiirin pohjoispuolella sijaitsee luonnonsuojelualue Elijärven viia (SL 4249) ja itäpuolella Kirvesaavan luonnonsuojelualue (SL 4053). Kaivosalue sijaitsee kaivostoiminnan kehittämisen vyöhykkeellä (ek) sekä Perämeren kaaren kansainvälisesti ja valtakunnallisesti tärkeällä kehittämisvyöhykkeellä.

Länsi-Lapin maakuntakaavassa on annettu koko maakuntakaava-alueetta koskevia määräyksiä muun muassa malminetsinnän turvaamisesta.

Maakuntakaavan kaivosaluevaraus sisältää myös mahdollisia laajentumisalueita. Hakemuksessa esitetty apualueiden muuttaminen käyttöalueiksi on maakuntakaavan mukainen ja näin ollen edistää maakuntakaavan toteuttamista, kun toiminnassa huomioidaan aluekohtainen määräys.

LAPIN LIITTO

Mika Riipi
maakuntajohtaja

Riitta Lönnström
suunnittelujohtaja



07. 10. 2016

LAUSUNTO
5.10.2016

TUKES
Turvallisuus- ja kemikaalivirasto
Valtakatu 2
96100 Rovaniemi

Lausuntopyyntö kaivolupahakemuksesta.
Lupatunnus "KL2016:0004"

Kunnaninsinööri

Outokumpu Chrome Oy, Kemin kaivos hakee kaivospiirin apualueen muuttamisesta kaivosalueeksi Keminmaan kunnassa. Länsi-Lapin maakuntakaavassa alue on merkitty kaivosalueeksi ja ympärillä on metsätalousalueeksi merkittyä käyttöä.

Outokumpu Chrome Oy hakee Elijärvi-kaivospiirin pohjoispuolella sijaitseviin apualueisiin käyttötarkoituksen muutosta ja pyytää hakemuksessaan, että näistä alueista muodostettaisiin kaivospiiri Elijärvi 25. Tässä hakemuksessa, on kysymys kaivospiirin pohjoispuolisten apualueiden muuttamisesta käyttöalueeksi. Uudessa kaivoslaissa tällä tarkoitetaan kaivosaluetta. Nykyisen kaivospiirin käyttöalue pysyy ennallaan.

Keminmaan kunnalla ei ole huomauttamista.

Keminmaassa 5.10.2016

Susanna Sandberg

Susanna Sandberg
Kunnaninsinööri



VALITUSOSOITUS

Valitusviranomainen

Päätökseen saa hakea muutosta valittamalla sille hallinto-oikeudelle, jonka tuomiopiirissä pääosa tässä päätöksessä tarkoitettusta alueesta sijaitsee. Toimivaltainen hallinto-oikeus on mainittu valitusosoituksen lopussa. Valituskirjelmä osoitetaan valitusviranomaiselle ja se on toimitettava valitusajassa hallinto-oikeuden kirjaamoon.

Valitusaika

Määräaika valituksen tekemiseen on kolmekymmentä (30) päivää tämän päätöksen antopäivästä sitä määräaikaan lukematta. **Valitusaika päättyy 28.11.2016.**

Valitusoikeus

Päätöksestä voivat valittaa ne, joiden etua, oikeutta tai velvollisuutta asia saattaa koskea, sekä vaikutusalueella ympäristön-, terveyden- tai luonnonsuojelun taikka asuin ympäristön viihtyisyyden edistämiseksi toimivat rekisteröidyt yhdistykset tai säätiöt, asianomaiset kunnat, elinkeino-, liikenne- ja ympäristökeskukset ja muut asiassa yleistä etua valvovat viranomaiset, saamelaiskäräjät sillä perusteella, että luvassa tarkoitettu toiminta heikentää saamelaisten oikeutta alkuperäiskansana ylläpitää ja kehittää omaa kieltään ja kulttuuriaan ja kolttien kyläkokous sillä perusteella, että luvassa tarkoitettu toiminta heikentää kolttia-alueella kolttien elinolosuhteita ja mahdollisuuksia harjoittaa elinkeinoja.

Valituksen sisältö

Valituskirjelmässä on ilmoitettava

- päätös, johon haetaan muutosta
- miltä kohdin päätökseen haetaan muutosta ja mitä muutoksia siihen vaaditaan tehtäväksi
- perusteet, joilla muutosta vaaditaan
- valittajan nimi ja kotikunta
- postiosoite ja puhelinnumero, joihin asiaa koskevat ilmoitukset valittajalle voidaan toimittaa

Jos valittajan puhevaltaa käyttää hänen laillinen edustajansa tai asiamiehensä tai jos valituksen laatijana on joku muu henkilö, valituskirjelmässä on ilmoitettava myös tämän nimi ja kotikunta.

Valittajan, laillisen edustajan tai asiamiehen on allekirjoitettava valituskirjelmä, ellei valituskirjelmää toimiteta sähköisesti (telekopiona tai sähköpostilla).

Valituksen liitteet

Valituskirjelmään on liitettävä

- päätös, johon haetaan muutosta valittamalla, alkuperäisenä tai jäljennöksenä
- asiakirjat, joihin valittaja vetoaa vaatimuksensa tueksi, jollei niitä ole jo aikaisemmin toimitettu viranomaiselle
- asiamiehen valtakirja

Valituskirjelmän toimittaminen perille

Valituskirjelmän voi viedä valittaja itse tai hänen valtuuttamansa asiamies. Valituskirjelmä liitteineen voidaan myös lähettää postitse, telekopiona tai sähköpostilla. Postiin valituskirjelmä on jätettävä niin ajoissa, että se ehtii perille valitusajan viimeisenä päivänä ennen aukioloajan päättymistä. Hallinto-oikeudessa kirjaamon aukioloaika on klo 8.00 – 16.15. Sähköisesti (telekopiona tai sähköpostilla) toimitetun valituskirjelmän on oltava toimitettu niin, että se on käytettävissä vastaanottolaitteessa tai tietojärjestelmässä määräajan viimeisenä päivänä ennen virka-ajan päättymistä.

Valittajalta peritään hallinto-oikeudessa **oikeudenkäyntimaksu** 250 euroa. Tuomioistuinten ja eräiden oikeushallintoviranomaisten suoritteista perittävistä maksuista annetussa laissa (701/1993) on erikseen säädetty eräistä tapauksista, joissa maksua ei peritä.

Toimivaltaisen hallinto-oikeuden yhteystiedot muutoksenhakua varten:

Pohjois-Suomen hallinto-oikeus

Käyntiosoite: Isokatu 4, 3 krs, 90100 Oulu

Postiosoite: PL 189, 90101 Oulu

Puhelin: Puhelin: 029 56 42800

Faksi: Faksi: 029 56 42841

Sähköposti: pohjois-suomi.hao(at)oikeus.fi

Sähköpostia lähetettäessä (at)-merkintä korvataan @-merkillä.