

## KUULUTUS

Turvallisuus- ja kemikaalivirasto (Tukes) on kaivoslain (621/2011) perusteella 25.8.2016 hyväksynyt seuraavan malminetsintälupaa (jatkoaika) koskevan hakemuksen:

Hakija: Dragon Mining Oy  
Alueen nimi: Kielisenmaa  
Lupatunnus: ML2011:0005  
Alueen sijainti ja koko: Kittilä, 1496,19 ha

Päätökseen saa kaivoslain (621/2011) 162 §:n nojalla hakea muutosta valittamalla hallinto-oikeuteen. Valitusaika on 30 päivää päätöksen antopäivästä. Päätöksen liitteinä olevasta valitusosoituksesta ilmenee, miten muutosta haettaessa on meneteltävä. Päätös on nähtävillä Tukesin Rovaniemen toimipaikassa (käyntiosoite; Valtakatu 2, Rovaniemi) ja Tukesin kotisivulla ([www.tukes.fi/kaivosasiat](http://www.tukes.fi/kaivosasiat)) sekä Kittilän kunnanvirastossa (Valtatie 15, 99100 Kittilä).

Lisätietoja [kaivosasiat@tukes.fi](mailto:kaivosasiat@tukes.fi) tai Heikki Puhakka puh. 050 428 5612

Kuulutettu 25.8.2016

Pidetään nähtävänä 26.9.2016 asti

Dragon Mining Oy  
Kummunkuja 38  
38200 SASTAMALA

## **PÄÄTÖS MALMINETSINTÄLUVAN JATKOAJAN MYÖNTÄMISESTÄ** Malminetsintälupahakemus

Hakija: Dragon Mining Oy  
Y-tunnus: 1509120-8  
Suomi

**Yhteystiedot:**  
Kummunkuja 38  
38200 SASTAMALA

**Lisätietoja antaa:**  
Pentti Grönholm  
[pentti.gronholm@dragonmining.com](mailto:pentti.gronholm@dragonmining.com)  
Puh: +35840 3007 800

**Alueen nimi:** Kielisenmaa  
**Alueen sijainti:** Kittilän kunta

Jatkoaikahakemus on tullut vireille 6.11.2015. Kaivosviranomaisen on tehnyt hakemustarkastuksen ja todennut hakemuksen täyttävän kaivoslain 34 §:n vaatimukset. Hakemuksen lupatunnus on ML2011:0005 ja kaivoslain 34 §:n mukainen etuoikeuspäivämäärä 20.7.2012.

**Hakemuksen tarkoitus:** Malminetsintä kaivoslain (621/2011) pykälien 5, 9 ja 32 tarkoittamalla tavalla

## **PÄÄTÖS**

Turvallisuus- ja kemikaalivirasto (Tukes) **myöntää** kaivoslain (621/2011) nojalla jatkoaikaa Dragon Mining Oy:n malminetsintäluvalla nimeltä "Kielisenmaa" lupatunnuksella ML2011:0005.

Perustelut: Hakija on osoittanut, että kaivoslaissa (621/2011) säädetyt edellytykset täyttyvät eikä luvan myöntämiselle ole kaivoslaissa säädettyä estettä.

Malminetsintäluvan nojalla luvanhaltijalla on oikeus omalla ja toisen maalla tässä luvassa mainitulla alueella (malminetsintäalueella) tutkia geologisten muodostumien rakenteita ja koostumusta sekä tehdä muita kaivostoimintaa valmistelevia tutkimuksia ja muuta malminetsintää esiintymän paikallistamiseksi sekä sen laadun, laajuuden ja hyödyntämiskelpoisuuden selvittämiseksi sen mukaan kuin tässä malminetsintäluvassa tarkemmin määrätään. Malminetsintälupa ei oikeuta esiintymän hyödyntämiseen.

## Päätöksen voimassaolo

Malminetsintäluvan voimassaoloa jatketaan tällä päätöksellä enintään kaksi (2) vuotta päätöksen lainvoimaiseksi tulosta.

Perustelut: Hakija on hakenut malminetsintäluvalle jatkoaikaa 2 vuotta kaivoslain (621/2011) 34 §:n mukaisesti. Mikäli luvanhaltija haluaa pienentää voimassaolevaa malminetsintälupaa sen voimassaoloaikana tai luopua siitä kokonaan, tulee luvanhaltijan toimittaa kaivosviranomaiselle hakemus joko osittaisesta tai koko malminetsintäalueen raukeamisesta (Kaivoslaki 621/2011, 61 §, 66 §, 67 §).

## Päätöksen täytäntöönpano

Kaivoslain (621/2011) 168.1 §:n mukaisesti malminetsintälupa perustuvat toimenpiteet saa aloittaa, kun siihen oikeuttava lupapäätös on saanut lainvoiman ja lupapäätöksessä määrätyt velvoitteet on suoritettu. Jos asianomaisen toimenpiteen suorittaminen edellyttää muualla lainsäädännössä vaadittua lupaa, saa toimenpiteen kuitenkin aloittaa vasta, kun asianomainen lupapäätös on saanut lainvoiman tai toiminnan aloittamiseen on saatu oikeus asiassa toimivaltaiselta viranomaiselta.

## Malminetsintäalueen tiedot

Pinta-ala: 1496,19 ha  
Alueen nimi: Kielisenmaa  
Sijainti: Kittilä

Alueen tarkempi sijainti ja rajat ilmenevät tähän päätökseen liitetystä lupakartasta (Liite 1).

## Alueesta tarkemmin

Lupa-alue sijaitsee Kittilän kunnassa, Jaukkaraselän ja Kellolaen alueella. Alueella on ollut voimassa valtauksat KaivNro (7647/1-11 ja 7632/1-4) kahdeksan vuotta ja malminetsintälupa (ML2011:0005) 3 vuotta. Malminetsintäalueella ei ole asema- tai yleiskaava-alueita. Malminetsintäalueella ei sijaitse luonnonsuojelu- tai suojeluohjelma-alueita, Natura 2000-verkoston kohteita, luonnonsuojeluohjelma-alueita, valtakunnallisesti merkittäviä maisema-alueita, eikä luokiteltuja pohjavesialueita. Malminetsintäalueen pohjoisosassa on tiedossa oleva rauhoitetun kasvilajin esiintymä. Alue sijaitsee Kuivasalmen paliskunnan erityisellä poronhoitoalueella.

## Otaksuma mineraaleista

Alueelta olemassa olevaan tutkimustietoon perustuen hakija otaksuu alueella olevan kultaa (Au).

## Yleisten ja yksityisten etujen turvaamiseksi tarpeelliset lupamääräykset (velvoitteet ja rajoitukset)

### 1. Määräys malminetsintätutkimusten sallituista ajankohdista ja menetelmistä, sekä malminetsintään liittyvistä laitteista ja rakennelmista

Tämän malminetsintäluvan nojalla on sallittua suorittaa seuraavia malminetsintätoimenpiteitä ja soveltaa seuraavia malminetsintämenetelmiä:

1. Geofysikaaliset ja geokemialliset tai vaikutuksiltaan niihin verrattavat tutkimusmenetelmät
2. Koneellisesti tehtävät maaperä- ja kallioperänäytteenotto (moreeni-, ura- ja pistenäytteet, kairaus)
3. Tutkimus-kaivannot ja tutkimusojat

Perustelut: Hakija on esittänyt hakemuksessaan nämä menetelmät ja kaivosviranomaisen arvioi ne tarpeelliseksi jotta alueen mineraalipotentiali saadaan tehokkaasti tutkittua. Jotta mahdolliselle jatkoluvulle edellytetty vaade tehokkaasta malminetsinnästä toteutuu, tässä lupamääräyksessä tarkoitettujen toimenpiteiden tulee olla pääosin suoritettuina.

### 2. Määräys tutkimustöitä ja -tuloksia koskevasta selvitysvelvollisuudesta

Malminetsintäluvan haltijan on vuosittain toimitettava kaivosviranomaiselle selvitys suoritetuista tutkimustöistä ja niiden tuloksista. Tutkimustöitä ja -tuloksia koskevaan vuosittaiseen selvitykseen on sisällytettävä: käytetyt tutkimus- ja työmenetelmät, yhteenveto tehdyistä tutkimuksista ja pääasialliset tulokset. Kaivosviranomaisen voi ohjeistaa hakijoita tarkemmin raportoinnin muodosta ja ajankohdasta. Ohje löytyy Tukesin internet-sivuilta. Kunkin kalenterivuoden tutkimustöistä ja -tuloksista on raportoitava seuraavan vuoden kesäkuun loppuun mennessä, ellei toisin ohjeisteta.

Perustelut: Määräyksen perusteena on kaivoslaki (621/2011) 14 § ja, VNa kaivostoiminnasta (391/2012) 4 §.

### 3. Määräys jälkitoimenpiteiden ajankohdasta ja ilmoittamisesta kaivosviranomaiselle

Kun malminetsintälupa on rauennut tai peruutettu, malminetsintäluvan haltijan on

1) välittömästi saatettava malminetsintäalue yleisen turvallisuuden vaatimaan kuntoon, poistettava väliaikaiset rakennelmat ja laitteet, huolehdittava alueen kunnostamisesta ja siistimisestä sekä saatettava alue mahdollisimman luonnonmukaiseen tilaan. Malminetsintäluvan haltijan on tehtävä kirjallinen ilmoitus kaivosviranomaiselle, malminetsintäalueeseen kuuluvien kiinteistöjen omistajille ja muille oikeudenhaltijoille, kun toimenpiteet on saatettu loppuun. Ilmoitus on lisäksi tehtävä erityisellä poronhoitoalueella asianomaiselle Kuivasalmen paliskunnalle. Ilmoituksen tulee sisältää tiedot jälkitoimenpiteiden päättymispäivästä sekä kuvaus toteutetuista jälkitoimenpiteistä.

2) kuuden kuukauden kuluessa luovutettava kaivosviranomaiselle tutkimustyöselostus, tutkimukseen liittyvä tietoaineisto ja kirjallinen esitys edustavasta otoksesta kairasydämiä. Kaivosviranomaisen ohjeistaa hakijoita tarkemmin raportoinnin muodosta. Ohje löytyy Tukesin

internet-sivuilta.

Perustelut: Määräyksen perusteena on kaivoslaki (621/2011), 15 § ja VNa kaivostoiminnasta (391/2012), 5 §.

#### 4. Määräys kaivannaisjätteen jätehuoltosuunnitelmasta ja sen noudattamisesta

Malminetsintäluvan haltija on velvollinen huolehtimaan maa- ja kiviainesjätteen synnyn ehkäisemisestä, sen haitallisuuden vähentämisestä sekä jätteen hyödyntämisestä tai käsittelemisestä.

Malminetsinnästä tässä luvassa myönnettyillä menetelmillä ei synny kaivannaisjätettä. Hakijan maininta kaivannaisjätteen määrästä ja käsittelystä lupahakemuksessa ovat riittävät. Töiden loputtua kohteella on alue välittömästi saatettava mahdollisimman luonnonmukaiseen tilaan ja korjattava mahdolliset maastovahingot.

Perustelut: Määräyksen perusteena on kaivoslaki (621/2011) 13 § ja VNa kaivostoiminnasta (391/2012) 3 §.

#### 5. Määräys ilmoitusvelvollisuudesta koskien malminetsintäalueen maastotöitä ja rakennelmia

Malminetsintäluvan haltijan on hyvissä ajoin etukäteen ilmoitettava kirjallisesti malminetsintä-alueeseen kuuluvien kiinteistöjen omistajille (sekä näihin rinnastettaville, Kaivoslaki 5.2 §) ja muille oikeudenhaltijoille kaikista maastotöistä, jotka voivat aiheuttaa vahinkoa tai haittaa, sekä väliaikaisista rakennelmista. Ilmoitus on lisäksi tehtävä asianomaiselle Kuivasalmen paliskunnalle. Malminetsintäluvan haltijan on ilmoitettava maastotöistä toimialallaan yleistä etua valvoville viranomaisille:

- Tukesille
- Lapin ELY-keskuksen ympäristövastuualueelle
- Metsähallitukselle
- Mikäli lupa-alueelta löydetään tutkimusten yhteydessä muinaismuistolaissa tarkoitettuja kohteita, tulee luvanhaltijan toimia siten kuin muinaismuistolaissa todetaan ja ilmoittaa löydöksistä viipymättä Museovirastoon.

Perustelut: Määräyksen perusteena on kaivoslaki (621/2011) 12 § ja VNa kaivostoiminnasta (391/2012) 2 §.

#### 6. Määräys malminetsintäalueen koon pienentämisen aikataulusta

Kaivosviranomainen ei näe malminetsintäalueen pienentämisen aikataululle olevan tarvetta, tutkimuksia voidaan pitää perusteltuna koko ML2011:0005 alueelle (Liite 1). Jos luvan haltija haluaa pienentää voimassaolevaa malminetsintälupaa tai luopua siitä kokonaan, tulee luvan haltijan esittää hakemus joko osittaisesta tai koko malminetsintälupa-alueen raukeamisesta. Hakemuksen käsittelyyn tulee varata aikaa vähintään 3 kuukautta.

Perustelut: Määräyksen perusteena on kaivoslaki (621/2011) 11 §, 61 §, 66 §, 67 §). Otettaessa huomioon alueelle laadittu tutkimussuunnitelma ja sen perustelut, sekä seikka, etteivät luvassa sallittavat malminetsintätoimet nykyisen

aluerajauksen sisällä estä tai vaikeuta olennaisesti muita alueeseen kohdistuvia käyttötarpeita, voidaan tutkimuksia pitää perusteltuna koko haetulle alueelle.

#### 7. Määräys vakuuden asettamisesta

Hakijalle 22.12.2015 myönnetyssä malminetsintälupapäätöksessä (ML2012:0095) on määrätty **20 000 euron** suuruinen pankkitalletusvakuus, joka kattaa myös tässä päätöksessä kaivoslakiin perustuvasta toiminnasta mahdollisesti aiheutuneiden vahinkojen ja haittojen korvaamisen sekä kaivoslain mukaisten jälkitoimenpiteiden suorittamisen. Vakuudesta voidaan tarvittaessa suorittaa muut kaivoslaissa säädetyt, ja tässä malminetsintäluvassa veloitteena määrättyt kustannukset.

Perustelut: Määräyksen perusteena on kaivoslaki (621/2011) 107 §. Vakuus on yhtiökohtainen ja se asetetaan yhtiön voimassa olevien malminetsintäluvan/ lupien, ja myös mahdollisesti myöhemmin myönnettävien malminetsintälupien kokonaispinta-alan mukaan. Tukesin linjauksen mukaisesti alle 1000 – 10 000 hehtaarin alueelle vakuus on **20 000 €**. Koneellisen montutuksen ja järeämmän toiminnan (esim. koelouhint) vakuus arvioidaan ja määrätään lupakohtaisesti.

#### 8. Määräykset malminetsintää ja malminetsintäalueen käyttöä koskevista seikoista sen varmistamiseksi, ettei toiminnasta aiheudu kaivoslaissa (621/2011) kiellettyä seurausta

Malminetsintäluvan haltijan on tulpattava kairareiät, mikäli kairareiästä nousee pohjavettä maanpinnalle. Kairaputket on katkaistava mahdollisimman läheltä maanpintaa, ja kairakohteiden jätehuolto sekä siistiminen on tehtävä välittömästi töiden loputtua kohteella. Jos kairauksessa tarvittavan käytettävän veden määrä ylittää 100m<sup>3</sup>/vrk, on toimittava kuten vesilain (587/2011) 15 §:ssä todetaan. Tutkimustöitä tehtäessä on otettava huomioon ympäristönsuojelulain (527/2014) 17§:n mukainen pohjaveden pilaamiskielto. Alueella on useita arvokkaita pienvesistöjä, jotka tulee huomioida tutkimustoimintaa suunniteltaessa. Malminetsinnästä ja muusta malminetsintäalueen käytöstä ei saa aiheutua merkittäviä muutoksia luonnonolosuhteissa, eikä merkittävää maisemallista haittaa.

Perustelut: Malminetsintäluvan haltijan on luovuttuaan malminetsintälupa-alueesta tai sen menetettyään viipymättä saatettava malminetsintäalue yleisen turvallisuuden vaatimaan kuntoon, sekä saatettava alue mahdollisimman luonnonmukaiseen tilaan (621/2011) 11 ja 15 §.

#### 9. Määräykset yleisen ja yksityisen edun kannalta välttämättömistä ja luvan edellytysten toteuttamiseen liittyvistä seikoista

Hakemukseen saatujen lausuntojen perusteella malminetsintälupa-alueelta ei ole tullut tietoon sellaisia ympäristö- tai luontoarvoja jotka olisivat esteenä malminetsintäluvan myöntämiselle. Malminetsintäalue ei sijaitse suojelualueella, suojeluohjelma-alueella tai maisema-alueella, eikä siellä sijaitse pohjavesialueita. Malminetsintälupa-alueen pohjoisosassa on tiedossa oleva luonnonsuojelulain (1096/96) 42 §:n mukaisesti koko maassa rauhoitetun kasvilajin havaintopaikka (Lapinleinikki). Laji on myös luontodirektiivin liitteen IV b mukainen tiukasti suojeltu laji. Rauhoitetun lajin hävittäminen on luonnonsuojelulain 42 §:n 2 momentin mukaan kiellettyä.

Malminetsintäluvan haltijan tulee esittää hyvissä ajoin ennen tutkimustöiden aloittamista tarkka tutkimussuunnitelma toimenpiteineen ja sijaintitietoineen Tukesille. Lisäksi tutkimussuunnitelma tulee toimittaa tiedoksi toimivaltaiselle Lapin Ely-keskukselle ja Metsähallitukselle.

Perustelut: Tutkimussuunnitelman esittämisvelvollisuudella varmistetaan, että toimenpiteisiin voidaan tarvittaessa valvonnallisesti puuttua. Samalla Tukesin on mahdollista kaivoslain valvonnan toteuttamiseksi arvioida toimenpiteiden vaikutusta ja tarvittaessa antaa tarkempia lisämääräyksiä toimenpiteiden suorittamisesta. Kaivoslaki (621/2011) 11 § ja 12 §, VNa (391/2012) 2 §.

Vaikka tässä malminetsintäluvassa sallitut tutkimusmenetelmät eivät vaikuta laajasti ympäristöön, malminetsintäluvan haltijan on oltava kuitenkin riittävästi selvillä hankkeen ympäristövaikutuksista siinä laajuudessa kuin kohtuudella voidaan edellyttää.

Siirtyminen lupa-alueelle, ja lupa-alueella liikkuminen sulanmaan aikana on pyrittävä suunnittelemaan niin, että olemassa olevia uria ja luontaisia aukkopaikkoja käytetään mahdollisimman paljon hyväksi. Kosteikkoalueilla liikkumista tulee välttää sulanmaan aikana.

Malminetsintäluvan haltijan on rajoitettava malminetsintä ja muu malminetsintäalueen käyttö tutkimustyön kannalta välttämättömiin toimenpiteisiin. Toimenpiteet on suunniteltava siten, että niistä ei aiheudu kohtuudella vältettävissä olevaa yleisen tai yksityisen edun loukkausta. Malminetsintäluvan nojalla tapahtuvasta malminetsinnästä ja muusta malminetsintäalueen käytöstä ei saa aiheutua:

- 1) haittaa ihmisten terveydelle tai vaaraa yleiselle turvallisuudelle;
- 2) olennaista haittaa muulle elinkeinotoiminnalle;
- 3) merkittäviä muutoksia luonnonolosuhteissa;
- 4) harvinaisten tai arvokkaiden luonnonesiintymien olennaista vahingoittumista;
- 5) merkittävää maisemallista haittaa.

Perustelut: Määräys perustuu kaivoslain (621/2011) 11 § ään.

#### 10. Määräys malminetsintäkorvauksen suuruudesta ja maksuajankodasta

Alueella on ollut voimassa vanhan kaivoslain (503/1965) mukaiset valtaukset KaivNro 7632/1-4 ja 7647/1-11 kahdeksan (8) vuotta, sekä uuden kaivoslain (621/2011) mukainen malminetsintälupa ML2011:0005 kolme (3) vuotta. Tämä päätös jatkaa malminetsintäluvan voimassaoloa kaksi (2) vuotta. Malminetsintäluvan haltijan on maksettava malminetsintä-alueeseen kuuluvien kiinteistöjen omistajille vuotuista korvausta **50 euroa hehtaarilta** luvan voimassaoloajan kahdelta seuraavalta vuodelta.

Malminetsintäkorvaus on ensimmäiseltä vuodelta maksettava viimeistään 30 päivänä siitä, kun malminetsintälupa on tullut lainvoimaiseksi. Seuraavina vuosina korvaus on maksettava vastaavana ajankohtana. Mikäli malminetsintäaluetta kuitenkin pienennetään osittaisella raukeamisella ennen varsinaisen päätöksen maksuajankohtaa (lainvoimaisuus päivämäärä), määräytyy maksu raukeamispäätöksen lainvoimaisuus päivämääränä voimaan jäävän alueen pinta-alan mukaisesti.

Määräys perustuu kaivoslain (621/2011) 99 §:ään, jossa säädetään malminetsintäkorvauksen suuruudesta ja maksutavasta, sekä 51 § ja 67 §:ään jossa säädetään malminetsintäluvan raukeamisesta.

#### 11. Määräys vahinkojen ja haittojen korvaamisesta malminetsintäalueella

Malminetsintäluvan haltijan on korvattava malminetsintäalueella tapahtuvasta kaivoslakiin (621/2011) perustuvasta toiminnasta aiheutuneet vahingot ja haitat, jollei jonkin toimenpiteen osalta korvauksesta toisin säädetä.

Perustelut: Määräys perustuu kaivoslain (621/2011) 103 §:ään, jossa säädetään vahinkojen ja haittojen korvaamisesta malminetsintäalueella.

#### 12. Poronhoidolle aiheutuvien haittojen vähentämiseksi erityisellä poronhoitoalueella

Lupa-alue sijoittuu Kuivasalmen paliskunnan alueelle. Malminetsintätutkimukset on sovitettava alueella toimivan paliskunnan kanssa siten, ettei niistä aiheudu kohtuutonta haittaa poronhoidolle. Malminetsintäluvan haltijan on ilmoitettava Kuivasalmen paliskunnalle tutkimustöistä ja niiden aikataulusta, sekä muusta alueiden käytöstä hyvissä ajoin ennen tutkimustöiden aloittamista. Malminetsintäluvan haltijan on otettava huomioon alueella mahdollisesti olevat poronhoidolle tärkeät rakenteet kuten esimerkiksi erotusaita ja käytettävä valmiita veräjiä kulkemiseen.

Perustelut: Edellä mainituilla toimenpiteillä ehkäistään malminetsinnästä poronhoidolle aiheutuvia haittoja erityisellä poronhoitoalueella. Määräys perustuu Poronhoitolain (848/1990) 2§:ään ja kaivoslain (621/2011) 51 §:ään.

#### Hakemuksen käsittely

Jatkoaikahakemus: Dragon Mining Oy	6.11.2015
Kuulutus hakemuksesta: Tukes	27.4.2016
Lausuntopyynnöt: Tukes	27.4.2016
Päätös: Tukes	25.8.2016

#### Lupahakemuksesta tiedottaminen

Tukes on tiedottanut hakemuksesta 27.4.2016 kuuluttamalla siitä 30 päivän ajan Tukesin Rovaniemen toimipisteen, sekä Kittilän kunnan ilmoitustaululla. Hakemus on ollut nähtävillä myös Tukesin internet-sivuilla. Hakemus on ollut nähtävillä 27.5.2016 saakka.

Tukes on tiedottanut hakemuksesta Lapin Kansa-lehdessä 27.4.2016.

Lausunnot ja mielipiteet on pyydetty toimitettavaksi viimeistään 27.5.2016. Tämän päivämääränkin jälkeen toimitetut lausunnot ja mielipiteet on otettu ratkaisussa huomioon.



## Lausuntopyynnöt ja lausunnot hakemuksesta

Hakemuksesta on lähetetty lausuntopyynnöt ja saatu lausunnot seuraavasti:

- 1) Tukesin lausuntopyyntö on lähetetty **Kittilän kunnalle** 21.6.2016.  
Kittilän kunta on antanut lausunnon 1.7.2016 (liite 4).
- 2) Tukesin lausuntopyyntö on lähetetty **Lapin Ely-Keskukselle** 20.6.2016  
Lapin Ely-keskus on antanut lausunnon 23.6.2016 (Liite 5).
- 3) Tukesin lausuntopyyntö on lähetetty **Metsähallitukselle** 20.6.2016  
Metsähallitus on antanut lausunnon 13.7.2016 (Liite 6).
- 4) Tukesin lausuntopyyntö on lähetetty **Kuivasalmen paliskunnalle** 27.4.2016  
Kuivasalmen paliskunta ei antanut lausuntoa.

## Muistutukset ja mielipiteet

Hakemuksen johdosta ei esitetty mielipiteitä tai muistutuksia.

## Hakijan vastine

Hakijalta ei pyydetty selitystä.

## Tukesin kannanotto muistutuksissa ja lausunnoissa esitettyihin yksilöityihin vaatimuksiin

Lausunnoissa esitetyt asiat on otettu huomioon lupapäätöksessä lupamääräyksiin.

## Tiedoksi luvan haltijalle

### Kaivoslain (621/2011) suhde muuhun lainsäädäntöön

Sen lisäksi, mitä kaivoslaissa säädetään, sovelletaan kaivoslain mukaista lupa- tai muuta asiaa ratkaistaessa ja muutoin tämän lain mukaan toimittaessa muun muassa; luonnonsuojelulakia ([1096/1996](#)), ympäristönsuojelulakia ([257/2014](#)), erämaalakia ([62/1991](#)), maankäyttö- ja rakennuslakia ([132/1999](#)), vesilakia ([587/2011](#)), poronhoitolakia ([848/1990](#)), säteilylakia ([592/1991](#)), ydinenergialakia ([990/1987](#)), muinaismuistolakia ([295/1963](#)), maastoliikennelakia ([1710/1995](#)) ja patoturvallisuuslakia ([494/2009](#)). Malminetsintäluvan haltijan on aina noudatettava Suomen lainsäädäntöä ja asiaan liittyviä muita kansainvälisiä sopimuksia.

## Maastossa liikkuminen

Maastoliikennelain (1710/1995) 4.1 §:n ja 4.2 §:n 9-kohdan mukaan kaivoslaissa (621/2011) tarkoitetulla malminetsintäalueella ja 30 metrin etäisyydellä sen rajasta moottorikäyttöisellä ajoneuvolla liikkuminen ei edellytä maanomistajan tai haltijan lupaa, kun kyse on asianomaisessa malminetsintäluvassa tai kaivosluvassa tarkoitetun toiminnan kannalta välttämättömästä liikkumisesta. Viitaten lupamääräykseen 9, malminetsintäluvan haltija veloitetaan rajoittamaan

malminetsintä ja malminetsintäalueen käyttö tutkimustyön kannalta välttämättömiin toimenpiteisiin. Malminetsinnästä ei saa aiheutua merkittäviä muutoksia luonnonolosuhteissa, harvinaisten tai arvokkaiden luonnonesiintymien olennaista vahingoittumista tai merkittävää maisemallista haittaa. Aiheutetut vahingot on korvattava maanomistajalle.

#### Luvan muuttaminen ja raukeaminen

Malminetsintäluvan haltijan on kaivoslain (621/2011) 69 §:n mukaan haettava malminetsintäluvan muuttamista, jos tutkimussuunnitelmaa muutetaan tai täydennetään siten, että lupamääräyksiä on tarpeen tarkistaa. Luvanhaltija voi lisäksi hakea malminetsintäluvan muuttamista lupamääräysten tarkistamiseksi, kun luvan mukaista toimintaa on tarpeen muuttaa.

Kaivosviranomaisen on kaivoslain (621/2011) 67 §:n mukaan päätettävä, että malminetsintälupa raukeaa, jos luvanhaltija tekee asiaa koskevan hakemuksen. Luvanhaltija on velvollinen tekemään hakemuksen, jos tarkoituksena ei enää ole harjoittaa lupaan perustuvaa toimintaa osalla tai koko alueella.

Malminetsintäluvan raukeamista ja muuttamista koskeva asia käsitellään noudattaen vastaavasti, mitä kaivoslaissa (621/2011) 72 §:ssä säädetään asianomaista lupaa koskevasta lupamenettelystä, lupaharkinnasta sekä lupapäätöksestä ja sen voimassaolosta.

Hakemuksen käsittelyyn tulee varata aikaa vähintään 3 kuukautta.

#### Luvan voimassaolon jatkaminen

**Mikäli luvan voimassaoloa halutaan jatkaa kaivoslain (621/2011) 61 §:n mukaisesti, tulee hakemus malminetsintäluvan voimassaolon jatkamiseksi toimittaa kaivosviranomaiselle viimeistään kaksi kuukautta ennen luvan voimassaolon päättymistä. (VnA kaivostoiminnasta (391/2012) 27.1 §).**

Kaivoslain (621/2011) 61.1 §:n mukaan malminetsintäluvan voimassaoloa voidaan jatkaa enintään kolme vuotta kerrallaan siten, että lupa on voimassa yhteensä enintään viisitoista vuotta.

Kaivoslain (621/2011) 61.2 §:n mukaan malminetsintäluvan voimassaolon jatkamisen edellytyksenä on, että:

- 1) malminetsintä on ollut tehokasta ja järjestelmällistä;
- 2) esiintymän hyödyntämismahdollisuuksien selvittäminen edellyttää jatkotutkimuksia;
- 3) luvanhaltija on noudattanut tässä laissa säädettyjä velvollisuuksia samoin kuin lupamääräyksiä;
- 4) voimassaolon jatkamisesta ei aiheudu kohtuutonta haittaa yleiselle tai yksityiselle edulle.

Kaivoslain (621/2011) 66 §:n mukaan malminetsintäluvan voimassaolon jatkamista varten lupaviranomaiselle on ennen luvan voimassaolon päättymistä toimitettava lupahakemus sekä lupaharkinnan kannalta tarpeelliset ja luotettavat selvitykset edellä mainituista voimassaolon jatkamisen edellytyksistä.

Kaivostoiminnasta annetun valtioneuvoston asetuksen (391/2012) 27.2 §:n mukaan hakemuksesta tulee käydä ilmi hakijan haluamat muutokset lupa-alueeseen tai muut merkittävät muutokset sekä asianosaisissa tapahtuneet muutokset. Asetuksen 27.3 §:n mukaisesti

hakemukseen tulee liittää lupaharkinnan kannalta tarpeellinen ja luotettava selvitys:

- 1) hakemuksen kohteena olevan luvan nojalla tehdyistä toimenpiteistä ja niiden tuloksista;
- 2) alueelle kohdistuneiden tutkimuskustannusten määrästä;
- 3) esiintymän hyödyntämismahdollisuuksista ja jatkotutkimusten tarpeellisuudesta;
- 4) perustelut aluerajaukselle.

Lisäksi hakemukseen sovelletaan vastaavasti, mitä lupahakemuksesta säädetään kaivoslain (621/2011) 34 §:ssä.

### Lupapäätöksestä tiedottaminen

Lupapäätös on toimitettu päätöksenantopäivänä:

- Dragon Mining Oy:lle (hakija)

Jäljennös päätöksestä on toimitettu antopäivänä:

- Kittilän kunnalle,
- Lapin ELY-keskukselle,
- Metsähallitukselle,
- Kuivasalmen paliskunnalle,
- Museovirastolle tiedoksi

Päätöksen antamisesta tiedotetaan Lapin Kansa-lehdessä.

Toimivaltaiselle maanmittaustoimistolle toimitetaan tiedot Maanmittauslaitoksen ja Tukesin sopiman menettelyn mukaisesti malmi- ja maanmittausluvasta merkinnän tekemiseksi kiinteistötietojärjestelmään.

Perustelut: Päätöksestä tiedottaminen ja siinä noudatettu menettely perustuvat kaivoslain (621/2011) lupapäätöksestä tiedottamista koskevaan 58 §:ään.

### Päätösmaksu

Tästä päätöksestä perittävä maksu on **3 000 €**. Lisäksi luvan saajalta peritään ilmoitus- ja käsittelykulut. Valtion talous- ja henkilöstöhallinnan palvelukeskus lähettää laskun hakijalle.

Maksu perustuu hakemuksen vireille tullessa voimassa olleeseen asetukseen Turvallisuus- ja kemikaaliviraston maksullisista suoritteista (636/2013)

### Muutoksenhaku

Tähän päätökseen saa kaivoslain (621/2011) 162 §:n nojalla hakea muutosta valittamalla **Pohjois-Suomen hallinto-oikeuteen**.

Valitusajaksi on 30 päivää tämän päätöksen antopäivästä. Liitteenä olevasta valitusosoituksesta ilmenee, miten muutosta haettaessa on meneteltävä.

Päätöksestä perittävästä maksusta valitetaan samassa järjestyksessä kuin pääasiasta.

**Lisätietoja**

[kaivosasiat@tukes.fi](mailto:kaivosasiat@tukes.fi) tai Heikki Puhakka, puh. 029 5052 201

Terho Liikamaa  
Kaivosyli-insinööri

/Heikki Puhakka/  
Ylitarkastaja

**LIITTEET**

Liite 1	ML2011:0005 malminetsintälupakartta
Liite 2	Tilakohtaiset pinta-alat malminetsintälupa-alueella
Liite 3	Asianosaiset maanomistajat
Liite 4	Kittilän kunnan lausunto
Liite 5	Lapin Ely-keskuksen lausunto
Liite 6	Metsähallituksen lausunto

## VALITUSOSOITUS Valitusviranomainen

Päätökseen saa hakea muutosta valittamalla sille hallinto-oikeudelle, jonka tuomiopiirissä pääosa tässä päätöksessä tarkoitettusta alueesta sijaitsee. Toimivaltainen hallinto-oikeus on mainittu valitusosoituksen lopussa. Valituskirjelmä osoitetaan valitusviranomaiselle ja se on toimitettava valitusajassa hallinto-oikeuden kirjaamoon.

### Valitusaika

Määräaika valituksen tekemiseen on kolmekymmentä (30) päivää tämän päätöksen antopäivästä.

### Valitusoikeus

Malminetsintälupaa, kaivoslupaa ja kullanhuuhtontalupaa koskevaan päätökseen, mainitun luvan voimassaolon jatkamista, raukeamista, muuttamista ja peruuttamista koskevaan päätökseen sekä kaivostoiminnan lopettamispäätökseen saa hakea muutosta:

- 1) asianosainen;
  - 2) rekisteröity yhdistys tai säätiö, jonka tarkoituksena on ympäristön-, terveyden- tai luonnonsuojelun taikka asuinympäristön viihtyisyyden edistäminen ja jonka sääntöjen mukaisella toiminta-alueella kysymyksessä olevat ympäristövaikutukset ilmenevät;
  - 3) toiminnan sijaintikunta tai muu kunta, jonka alueella toiminnan haitalliset vaikutukset ilmenevät;
  - 4) elinkeino-, liikenne- ja ympäristökeskus ja muu asiassa toimialallaan yleistä etua valvova viranomainen;
  - 5) saamelaiskäräjät sillä perusteella, että luvassa tarkoitettu toiminta heikentää saamelaisten oikeutta alkuperäiskansana ylläpitää ja kehittää omaa kieltään ja kulttuuriaan;
  - 6) kolttien kyläkokous sillä perusteella, että luvassa tarkoitettu toiminta heikentää kolttia-alueella kolttien elinolosuhteita ja mahdollisuuksia harjoittaa elinkeinoja.
- Kaivosviranomaisella on lisäksi oikeus valittaa sellaisesta päätöksestä, jolla hallinto-oikeus on muuttanut sen tekemää päätöstä tai kumonnut päätöksen.

### Valituksen sisältö

Valituskirjelmässä on ilmoitettava

- päätös, johon haetaan muutosta
- miltä kohdin päätökseen haetaan muutosta ja mitä muutoksia siihen vaaditaan tehtäväksi
- perusteet, joilla muutosta vaaditaan
- valittajan nimi ja kotikunta
- postiosoite ja puhelinnumero, joihin asiaa koskevat ilmoitukset valittajalle voidaan toimittaa

Jos valittajan puhevaltaa käyttää hänen laillinen edustajansa tai asiamiehensä tai jos valituksen laatijana on joku muu henkilö, valituskirjelmässä on ilmoitettava

myös tämän nimi ja kotikunta.

Valittajan, laillisen edustajan tai asiamiehen on allekirjoitettava valituskirjelmä, ellei valituskirjelmää toimiteta sähköisesti (telekopiona tai sähköpostilla).

#### Valituksen liitteet

Valituskirjelmään on liitettävä

- päätös, johon haetaan muutosta valittamalla, alkuperäisenä tai jäljennöksenä
- asiakirjat, joihin valittaja vetoaa vaatimuksensa tueksi, jollei niitä ole jo aikaisemmin toimitettu viranomaiselle
- asiamiehen valtakirja

#### Valituskirjelmän toimittaminen perille

Valituskirjelmän voi viedä valittaja itse tai hänen valtuuttamansa asiamies. Valituskirjelmä liitteineen voidaan myös lähettää postitse, telekopiona tai sähköpostilla. Postiin valituskirjelmä on jätettävä niin ajoissa, että se ehtii perille valitusajan viimeisenä päivänä ennen aukioloajan päättymistä. Hallinto-oikeudessa kirjaamon aukioloaika on klo 8.00–16.15. Sähköisesti (telekopiona tai sähköpostilla) toimitetun valituskirjelmän on oltava toimitettu niin, että se on käytettävissä vastaanottolaitteessa tai tietojärjestelmässä määräajan viimeisenä päivänä ennen virka-ajan päättymistä.

Valittajalta peritään hallinto-oikeudessa **oikeudenkäyntimaksu 250 euroa**. Tuomioistuinten ja eräiden oikeushallintoviranomaisten suoritteista perittävistä maksuista annetussa laissa (701/1993) on erikseen säädetty eräistä tapauksista, joissa maksua ei peritä.

Toimivaltaisen hallinto-oikeuden yhteystiedot muutoksenhakua varten:

#### **Pohjois-Suomen hallinto-oikeus**

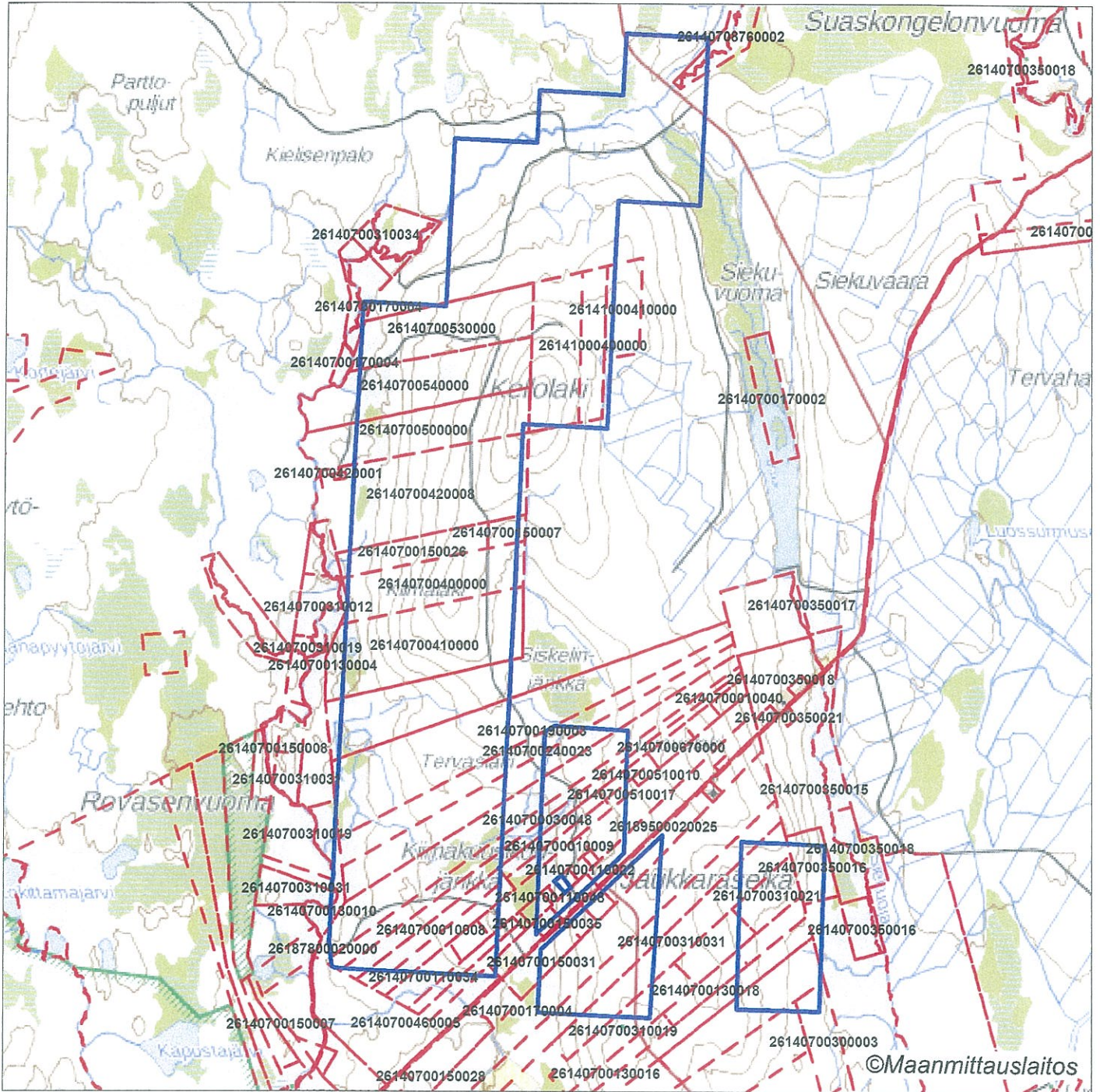
käyntiosoite: Isokatu 4, Oulu

postiosoite: PL 189, 90101 Oulu

puhelin: 029 56 42800

faksi: 029 56 42841

sähköposti: [pohjois-suomi.hao@oikeus.fi](mailto:pohjois-suomi.hao@oikeus.fi)



 Malminetsintäalue

 Kiinteistörajat

Mittakaava 1: 45 000

Dragon Mining Oy  
Kielisenmaa  
ML2011:0005



© Maanmittauslaitos  
18/MML/16

Aineiston kopiointi ilman maanmittauslaitoksen lupaa kielletty

**ML2011:0005 Kielisenmaa**  
Tilakohtaiset pinta-alat

Tila r:no	Pinta-ala (ha)
261-407-1-11	12,31
261-407-11-19	2,70
261-407-11-20	4,08
261-407-11-21	0,99
261-407-11-22	2,02
261-407-11-23	1,10
261-407-11-24	1,57
261-407-11-33	5,67
261-407-11-34	5,23
261-407-11-35	1,00
261-407-11-45	10,60
261-407-11-48	1,00
261-407-11-60	10,97
261-407-1-22	6,59
261-407-13-10	28,36
261-407-13-18	0,72
261-407-13-27	10,97
261-407-13-4	12,52
261-407-14-45	2,53
261-407-15-15	5,46
261-407-15-26	26,11
261-407-15-28	1,71
261-407-15-31	6,99
261-407-15-34	0,41
261-407-15-35	1,75
261-407-15-6	5,17
261-407-15-7	7,40
261-407-15-8	3,18
261-407-17-4	42,14
261-407-1-8	15,64
261-407-1-9	7,34
261-407-19-3	79,57
261-407-22-0	3,73
261-407-24-23	35,26
261-407-24-6	46,82
261-407-29-13	0,57
261-407-30-3	3,24
261-407-30-4	19,72
261-407-30-5	4,80
261-407-31-13	2,12
261-407-31-14	0,08



261-407-31-19	4,46
261-407-31-21	17,60
261-407-31-31	25,50
261-407-3-32	25,88
261-407-3-48	28,83
261-407-3-50	63,88
261-407-35-16	11,75
261-407-36-3	51,95
261-407-40-0	55,65
261-407-41-0	87,98
261-407-42-8	101,40
261-407-46-5	5,81
261-407-50-0	53,39
261-407-51-17	1,69
261-407-53-0	61,82
261-407-54-0	63,82
261-407-876-2	0,23
261-410-40-0	25,97
261-410-41-0	4,79
261-876-2-0	0,21
261-893-11-1	363,42

Pinta-ala yhteensä: **1496,19 ha**

**ML2011:0005 Kielisenmaa**

**Asianosaiset maanomistajat:**

JOKELA HEIKKI / EDUNVALVONTA KITTILÄ  
KAREKALLAS TOIVO OIK. OM. C/O KAREKALLAS MIKKO  
JOTEX-ENGINEERING OY  
MIELONEN RAIMO KALERVO  
NURMINEN JARMO  
DEMANDER REIJO TAPIO  
MOISIO TUOMAS ANTTI  
KALLIO JORMA JUHANI  
HUUHA TIMO SAMI EEMELI  
HINKKA TAPIO ENSIO  
AUTTO MATTI  
LUTTINEN ESA YRJÖ ANTERO  
PAKSUNIEMI ARTO JA HELLEVI  
RAUDUS KAUKO JOHAN  
HONKANEN MAIJA-LIISA  
MEYER LEENA MARJATTA  
FILPUS AIMO JA ANJA-LIISA  
NIVA NILO MATTI OIK.OM. NIVA RISTO  
JUSSILA HELENA MIRJAMI  
KALLIOINEN HILKKA LIISA  
UUSIKARTANO TAUNO JA MAIJA  
TAMMELA ARTO EINARI  
TAMMELA KARI PEKKA  
HYVÖNEN MARITA HELLEVI  
KALLIOINEN OSSI RAINER  
PULJUJÄRVI SOFIA PRK. ALA HELENA  
VÄRTTIÖ KARI JA SANNI  
PAKSUNIEMI JARMO SAKARI  
METSÄ-BOTNIA METSÄT OY C/O METSÄ FIBRE OY  
VUOLLO REIJO  
PAKSUNIEMI ILKKA TAPANI  
HANHIVAARA HANNU TAPIO  
HANHELA TAISTO HENRIK  
HANHELA ARVO OIK.OM. HANHELA ELSA  
RAHIKKALA MIKKO  
RAHIKKALA MATTI  
LAAKSO ERKKI  
HIETALA AARNE KP/HIETALA KARI  
KAREINEN KAISAMARIA  
TENGEDAL ANNA LEENA  
AALTONEN PIRJO LEA  
PAKSUNIEMI MARTTI ERKKI OIK.OM.  
PAKSUNIEMI ELLA  
GROVESWING OY  
KARHULA ERJA-LIISA  
KARHULA-PASMA EERIKA  
SALLINEN PERTTI VILLE  
SUOMEN VALTIO/METSÄHALLITUS  
AARNIO SEIJA  
RIIHITAMMELA PAAVO SIMEON  
TAMMELA EERO SULO SAKARI  
TAMMELA PENTTI OLAVI  
TAMMELA SAAGA ORVOKKI ANGELIKA  
OJANEN JONI EDVARD  
OJANEN OUTI MARJATTA  
VAARALA ANTTI  
JOKELA JUHANI

SALANKI MARTTI  
SALANKI JALMARI  
LOMPOLO JONNE JOUNI  
LOMPOLO RAIMO  
SIRKKA-KÖNKÄÄN VESIAL OSAKASKUNTA REINO HANHIVAARA (SIHTEERI)

**Lausunto Dragon Mining Oy:n malminetsintäluvan jatkoaikahakemuksesta, Kielisenmaa, lupatunnus ML2011:0005**

103/10.01.01/2016

Khall § 192

(Lisätietoja: Maanmittausinsinööri, puh. 040 762 2917)

Dragon Mining Oy on jättänyt Tukesille Kittilän kunnan alueelle, Kuisvasalmen paliskunnan erityiselle poronhoitoalueelle kohdistuvan jatkoaikahakemuksen koskien Kielisenmaa -nimistä malminetsintälupaa. Hakija otaksuu alueella olevan kultaa perustuen hakijan alueella alueella tekemiin tutkimuksiin.

Malminetsintähakuaikana käydään läpi olemassa olevaa tutkimusaineistoa. Hakijan mukaan malminetsintälupahakuaikana tutkimusmenetelminä käytetään mm. geofysikaalisia mittauksia, pienimuotoista näytteenottoa sekä syväkairausta. Hakijan mukaan kaikki mahdolliset vahingot ja jäljet korjataan.

Suunnitellut toimet eivät hakijan mukaan aiheuta merkittäviä välittömiä tai välillisiä vaikutuksia ympäristön- tai luonnonsuojeluun, vesistöihin, pohjaveteen, ihmiseen tai maa- tai kallioperään.

Kartta ja asiakirjat malminetsintälupa-alueesta esityslistan liitteenä, kartta myös pöytäkirjan liitteenä.

Vt. kj.:

Kunnanhallitus päättää lausuntonaan Dragon Mining Oy:n jatkoaikahakemuksesta koskien Kielisenmaa -nimistä malminetsintälupaa ilmoittaa seuraavaa:

Lupahakemus ei kohdistu Kittilän kunnan asema- eikä yleiskaava-alueille. Siten kaavoituksen kannalta hakemuksen johdosta ei ole huomautettavaa.

Malminetsinnästä ei saa olla haittaa paikalliselle asutukselle eikä alueen poronhoidolle.

Muilta osin Kittilän kunnalla ei ole hakemuksesta huomautettavaa.

Päätös:

Esitys hyväksyttiin.

---



23.6.2016

Turvallisuus- ja kemikaalivirasto, TUKES  
Valtakatu 2  
96100 ROVANEIMI  
kaivosluvut@tukes.fi

## MALMINETSINTÄLUPAHAKEMUS KIELISENMAA, DRAGON MINING OY, KITTILÄ

Kaivosrekisterin lupatunnus ML2011:0005

Kielisenmaa malminetsintälupahakemuksen (jatkoaikahakemus) mukaan alue on pinta-alaltaan 1496,19 ha ja sijoittuu Kittilän kunnan Hanhimaan kylän pohjoispuolelle. Alueelta oletetaan löytyvän kultaa.

Hakemuksen mukaan tutkimussuunnitelmaan kuuluvat; vanhojen tietojen läpikäyminen, näytteenottoa kivivasaralla, moreeninäytteenottoa, tutkimusojien kaivaminen, geofysikaaliset mittaukset, pohjamoreenista näytteenotto ja kallioperäkairaus. Kaivinkoneella kaivetut tutkimusojat ja lapiolla kaivetut kuopat peitetään välittömästi näytteenoton jälkeen. Syväkairausputket katkaistaan maanpintaan. Maastossa liikutaan pääsääntöisesti olemassa olevilla ajourilla ja poluilla. Tela-alusteinen kuljetusvaunu, mönkijä ja moottorikelkka ovat kulkuvälineinä. Merkittäviä vaikutuksia ei aiheudu.

TUKES pyytää lausuntoa ELY-keskukselta, onko mahdollista suorittaa tehokasta malminetsintää hakemuksen mukaisilla tutkimusmenetelmillä ilman, että niistä on kaivoslain (621/2011) 11§:n mukaisesti aiheutuisi;

### 1) Haittaa ihmisten terveydelle tai vaaraa yleiselle turvallisuudelle

Alueella ei ole pysyvää asutusta eikä loma-asutusta. ELY-keskuksen näkemys on, että alueella liikutaan poronhoitotöissä ja luonnon virkistyskäyttö tarkoituksessa satunnaisesti. Kuivasalmen paliskunnan lausunnosta selvinnee poroerotuspaikat ja erotusten ajankohdat sekä laidunkiertojen ajoittuminen. Malminetsintätoiminnassa käytettävistä menetelmistä ei liene vaaraa luonnonmarjojen, riistaeläinten ja -lintujen laatuun ja turvalliseen käyttämiseen ravintona.

### 2) Merkittäviä muutoksia luonnonolosuhteille ei todennäköisesti malminetsintätoiminnassa käytettävistä menetelmistä ja maastossa liikkumisesta ole odotetavissa. Tutkimusojat tulee tutkimusten päätyttyä tasata, jolloin kasvillisuus pääsee palautumaan tutkimuspaikalle. Näin sulamisvedet eivät huuho maaperää ja eroosiovaikutuksia voidaan estää ja lieventää.

Syväkairauksen soijapitoisia vesiä ei tule johtaa suoraan Lismajokeen eikä puroihin, vaan soijavedet tulee imeyttää

maaperään vähintään 30 metrin etäisyydellä ja pintavaluntana päätyvät puhtaampina puroon. Näin taimenpurojen kutupaikat eivät liety. Soijapussit tulee myös viedä pois alueelta.

- 3) Harvinaisten tai arvokkaiden luonnonesiintymien olennaista vahingoittamista koskevaan ELY-keskus lausuu:

Natura 2000 verkostoon sisällytetyn Kuortano-Saivinvuoma-Launijärvi (F11300606) Natura-alueen rajasta 550 metriä itään sijoittuu malminetsintäalue. Alue on suojelu sekä lintudirektiivin mukaisena SPA-alueena (lintualueena) että luontodirektiivin mukaisena SAC-alueena (erityisten suojelutoimien alueena). Alueen suojelun perusteena ovat yhteensä 17 lintulajia, joista kaksi uhanalaista lintulajia ja luontodirektiivin liitteen I luontotyypit; Aapasuot (57%), Puustoiset suot (25 %), Borealiset luonnonmetsät (3%), *Alnus glutinosa* ja *Fraxinus excelsior*-tulvametsät (5%), Vuorten alapuoliset tasankojoet (2%), Letot ja Luontaisesti ravinteiset järvet sekä liitteen II lajit saukko ja lettorikko.

ELY-keskus toteaa, ettei malminetsintätoiminnasta aiheudu merkittävästi heikentäviä vaikutuksia Natura-alueen suojelun perusteena oleville lintulajeille, luontotyypeille eikä lajeille saukko ja lettorikko. Näin ollen luonnonsuojelulain 65 §:n mukaista Natura-arviointia eikä siihen liittyvää lausuntomenettelyä tarvitse tehdä.

Malminetsintäalueen pohjoisosassa on tiedossa oleva luonnonsuojelulain (1096/96) 42 §:n koko maassa rauhoitetun kasvilajin lapinleinikin esiintymä ja laji on myös luontodirektiivin liitteen IV b tiukasti suojeltu laji Hertta-rekisterin eliöt-osion mukaan (23.6.2016, SYKE). Kielisenpaloön johtavan metsätien ja Lismajoen ylittävän sillan etelärannalla on esiintymä, jota ei saa vaarantaa malminetsintätoiminnalla.

Malmienetsintäalueella luonnonolosuhteita kuten soiden vesitasapainoa, lampien purojen ja lähteiden vedenlaatua ei saa muuttaa luonnontilasta.

Maastoliikenteen tulee pääsääntöisesti tukeutua olemassa oleviin metsäteihin ja ajouriin. Maastossa mönkijällä tai maastoautolla liikuttaessa maalahopuiden yli ajamista ja lahopuiden siirtämistä tulee välttää. Syväkairauspisteet ja ajoreitit tulee sijoittaa vähintään 30 metrin etäisyydelle lähde- ja tihkupintapaikoista ja puroista.

Alueen läheisyydessä ei ole suurten petolintujen pesäreviirejä Petolintujen pesät 2015 -rekisterin mukaan (Metsähallitus).

- 4) Merkittävää maisemallista haittaa malminetsinnästä ei aiheudu alueen lounaispuolella 1500 metrin etäisyydelle sijoittuvalle valtakunnallisesti arvokkaalle maisemakokonaisuus-alueelle Hanhimaa (MAO120145). Malminetsintäalueella ei ole

luonnonsuojelulain 32 §:n mukaisia maisema-alueita  
(maisemanhoitoalueita).

Luontoympäristöyksikön päällikön sijainen

Ari Neuvonen

Ylitarkastaja

Pekka Herva



**METSÄHALLITUS**

Metsätalous Oy  
PL 8016  
96101 Rovaniemi

LAUSUNTO

1 (2)

13.7.2016

MH 213/2013

**Turvallisuus- ja kemikaalivirasto**

Valtakatu 2  
96100 Rovaniemi

Viite: Lupatunnus ML2011:0005

**Asia: Dragon Mining Oy, malminetsintälupahakemus Kielisenmaa**

Asiakohdassa mainittuun hakemukseen Metsähallitus Metsätalous Oy lausuu mielipiteenään seuraavaa.

#### **Yleistä**

Metsähallitus pitää tärkeänä, että malminetsintäalueiden tutkimustoiminnassa huomioidaan alueiden maisema-, luonto- ja kulttuuriarvot mahdollisimman hyvin. Tietoja Metsähallituksen mailla olevista arvokkaista, huomioon otettavista kohteista löytyy mm. Suomen ympäristökeskuksen uhanalaisrekisteristä ja Museoviraston muinaismuistorekisteristä. Luvansaajan tulee myös tunnistaa lupa-alueella olevat muut mahdolliset metsälain 10 §:n, luonnonsuojelulain ja muinaismuistolain määrittelemät kohteet ja ottaa ne huomioon tutkimustoiminnassa.

#### **Rauhoitettu kasvilaji ja hakemusalueen pienvesistöt**

Hakemusalueelta on tiedossa lapinleinikin esiintymiä. Lapinleinikki on EU:n luontodirektiivin liitteen IV mukainen rauhoitettu laji. Mikäli haetulle alueelle myönnetään malminetsintälupa, tulee esiintymät huomioida ja jättää tutkimustoiminnan ulkopuolelle. Tarkemmat tiedot saa Lapin ELY-keskukselta.

Hakemusalueella on useita pienvesistöjä, kuten jokia ja puroja. Esimerkki arvokkaasta pienvesistöstä on Lismajoki. Toimintaa pienvesistöjen läheisyydessä tulee välttää vesiensuojelullisista syistä. Vesiensuojelun tärkeyttä osoittaa se, että kylmävetisistä latvapuroista on tavattu silmälläpidettävän selkärangattomiin kuuluvan purohiekkahattaran (*Dicranomyia omissinervis*) esiintymä. Tutkimustoiminnassa ei saa heikentää virtavesistöjen hyvää ekologista tilaa.



### **Vahinkojen ehkäiseminen**

Tutkimustoiminta tulee suunnitella siten, että puustolle ja taimikoille aiheutuvat vahingot olisivat mahdollisimman vähäisiä. Metsähallituksen tieverkostoa käytettäessä tulee huomioida tiestön kuntotilanne. Tiestön kuntoon ja käytettävyyteen vaikuttaa mm. kevään ja kovien sateiden aiheuttama kelirikko. Lisäksi tulee varmistaa siltojen kantavuudet. Tarvittaessa lisätietoja edellä mainituista asioista saa Metsähallituksen Länsi-Lapin metsätiimin tiimiesimieheltä Kari Koivumaalta, puh. 0400-379 061. Toiminnanharjoittajan tulee kaikilta osin vastata aiheuttamistaan vahingoista.

### **Turvallisuuden parantaminen**

Mikäli tutkimusalueella suoritetaan sellaisia syväkairauksia, joista kairauksien jälkeen jää maastoon pysyvästi maanpäällisiä metallisia tai muovisia maaputkia, Metsähallitus edellyttää, että putket katkaistaan mahdollisimman läheltä maanpintaa ja putkien päät tulpataan. Vähän lumen aikana putket ovat vaarallisia mm. moottorikelkkailijoille. Maanpäällisistä putkista voi aiheutua vahinkoja myös metsäkoneille ja muille maastoajoneuvoille. Esimerkiksi metsäkoneiden renkaat rikkoontuvat osuessaan maaputkien päihin. Edellä mainitulla toimenpiteellä parannetaan maaston muiden käyttäjien turvallisuutta ja estetään materiaalivahinkoja. Metsähallitus katsoo, että malminetsintäluvan saaja on kaikilta osin vastuussa näistä vahingoista Metsähallitukselle ja kolmannelle osapuolelle.

### **Metsähallituksen oman toiminnan vaatimukset**

Metsähallitus korostaa, että tässä lausunnossa esitetyt ympäristönäkökohdat ovat sellaisia, jotka Metsähallitus ottaa itsekään huomioon omassa toiminnassaan. Metsähallitus on sitoutunut näihin periaatteisiin lakisääteisen velvoitteen lisäksi mm. omassa sertifioidussa ympäristö- ja laatu järjestelmässään. Näin ollen Metsähallitus ei edellytä malminetsintäluvan hakijalta enempää kuin mitä Metsähallitus vaatii omalta toiminnaltaan.

Maankäyttöasiantuntija

Erkki Luukkonen