

Tertiary Gold Ltd
c/o Ab Scandinavian GeoPool Ltd
Hässjestigen 17
SE-95435 Gammelstad
SWERIGE

PÄÄTÖS MALMINETSINTÄLUVAN OSITTAISESTA RAUKEAMISESTA
Malminetsintälupahakemus

Hakija: Tertiary Gold Ltd
Macclesfield, Iso-Britannia

Yhteystiedot:
c/o Ab Scandinavian GeoPool Ltd
Hässjestigen 17
SE-95435 Gammelstad

Lisätietoja antaa:
Jens Rönnqvist
jens.ronnqvist@geopool.fi
Puh: +358 50 337 7116

Vireilletulopvm: 30.1.2014
Hakemuksen tarkoitus: Malminetsintä kaivoslain (621/2011) 5 §:n tarkoittamalla tavalla

PÄÄTÖS

Turvallisuus- ja kemikaalivirasto (Tukes) **myöntää** kaivoslain (621/2011) nojalla Tertiary Gold Ltd malminetsintäluvalla nimeltä "Kaares" lupatunnukselle ML2011:0013 osittaisen raukeamisen.

Perustelut: Hakija on osoittanut, että kaivoslaissa (621/2011) säädetyt edellytykset malminetsintäluvan osittaiselle raukeamiselle täyttyvät.

Malminetsintäluvan nojalla luvanhaltijalla on oikeus omalla ja toisen maalla tässä luvassa mainitulla alueella (malminetsintäalueella) tutkia geologisten muodostumien rakenteita ja koostumusta sekä tehdä muita kaivostoimintaa valmistelevia tutkimuksia ja muuta malminetsintää esiintymän paikallistamiseksi sekä sen laadun, laajuuden ja hyödyntämiskelpoisuuden selvittämiseksi sen mukaan kuin tässä malminetsintäluvassa tarkemmin määrätään.

Malminetsintälupa ei oikeuta esiintymän hyödyntämiseen.

Päätöksen voimassaolo

Malminetsintälupa on voimassa alkuperäiseen päätökseen "ML2011:0013" kohdistuvan osittaisen raukeamispäätöksen lainvoimaiseksi tulosta alkaen. ML2013:0013 –lupa on voimassa 1.4.2016 saakka.

Perustelut: Kaivoslaki (621/2011) 61 §, 67 §.

Päätöksen täytäntöönpano

Kaivoslain (621/2011) 168.1 §:n mukaisesti malminetsintälupaan perustuvat toimenpiteet saa aloittaa, kun siihen oikeuttava lupapäätös on saanut lainvoiman. Jos asianomaisen toimenpiteen suorittaminen edellyttää muualla lainsäädännössä vaadittua lupaa, saa toimenpiteen kuitenkin aloittaa vasta, kun asianomainen lupapäätös on saanut lainvoiman tai toiminnan aloittamiseen on saatu oikeus asiassa toimivaltaiselta viranomaiselta. Luvanhaltijan on lisäksi asetettava määräyskohdassa 7 mainittu pankkitalletusvakuus ennen tässä päätöksessä sallittujen malminetsintätoimien aloittamista.

Malminetsintäalueen tiedot

Pinta-ala: 91,21 ha
Alueen nimi: Kaares
Sijainti: Sodankylä
Alueen tarkempi sijainti ja rajat ilmenevät tähän päätökseen liitetystä lupakartasta (Liite 1).

Alueesta tarkemmin

Lupa-alue ML2011:0013 sijaitsee Sodankylän kunnassa, noin 18km taajama-alueen luoteispuolella.

Hakijalle on 1.3.2013 myönnetty malminetsintälupa tunnuksella "ML2011:0013". Tällä päätöksellä kyseisestä malminetsintälupa-alueesta raukeaa 284,54 ha.

Lupa-alueella ei sijaitse suojelualueita eikä alueella tai sen välittömässä läheisyydessä ei myöskään ole pohjavesialueita, vedenottamoita, kaivoja tai lähteitä.

Otaksuma mineraaleista

Hakija otaksuu alueella olevan kultaa (Au). Otaksunta perustuu alueelta jo olemassa olevaan historialliseen geotietoaineistoon ja yhtiön omiin malminetsintätutkimuksiin.

Yleisten ja yksityisten etujen turvaamiseksi tarpeelliset lupamääräykset (velvoitteet ja rajoitukset)

1. Määräys malminetsintätutkimusten sallituista ajankohdista ja menetelmistä, sekä malminetsintään liittyvistä laitteista ja rakennelmista

Tämän malminetsintäluvan nojalla on sallittua suorittaa seuraavia malminetsintätoimenpiteitä ja soveltaa seuraavia malminetsintämenetelmiä:

1. Geofysikaaliset ja geokemialliset tai vaikutuksiltaan edellisiin verrattavat tutkimusmenetelmät
2. Koneellisesti tehtävät maaperä- ja kallioperänäytteenotto (moreeni-, ura- ja pistenäytteet, kairaus)

Perustelut: Hakija on esittänyt hakemuksessaan nämä menetelmät ja kaivosviranomaisen arvioi ne tarpeelliseksi jotta alueen mineraalipotentiali saadaan tehokkaasti tutkittua. Jotta mahdolliselle jatkoluvalle edellytetty vaade tehokkaasta malminetsinnästä toteutuu, tässä lupamääräyksessä tarkoitettujen toimenpiteiden tulee olla suoritettuina.

2. Määräys tutkimustöitä ja -tuloksia koskevasta selvitysvelvollisuudesta

Malminetsintäluvan haltijan on vuosittain toimitettava kaivosviranomaiselle selvitys suoritetuista tutkimustöistä ja niiden tuloksista. Tutkimustöitä ja -tuloksia koskevaan vuosittaiseen selvitykseen on sisällytettävä: käytetyt tutkimus- ja työmenetelmät, yhteenveto tehdyistä tutkimuksista ja pääasialliset tulokset. Kaivosviranomaisen voi ohjeistaa hakijoita tarkemmin raportoinnin muodosta ja ajankohdasta. Ohje löytyy Tukesin internet-sivuilta. Kunkin kalenterivuoden tutkimustöistä ja -tuloksista on raportoitava seuraavan vuoden kesäkuun loppuun mennessä, ellei toisin ohjeisteta.

Perustelut: Määräyksen perusteena on kaivoslaki (621/2011) 14 § ja VNa kaivostoiminnasta (391/2012) 4 §.

3. Määräys jälkitoimenpiteiden ajankohdasta ja ilmoittamisesta kaivosviranomaiselle

Kun malminetsintälupa on rauennut tai peruutettu, malminetsintäluvan haltijan on

1) välittömästi saatettava malminetsintäalue yleisen turvallisuuden vaatimaan kuntoon, poistettava väliaikaiset rakennelmat ja laitteet, huolehdittava alueen kunnostamisesta ja siistimisestä sekä saatettava alue mahdollisimman luonnonmukaiseen tilaan. Malminetsintäluvan haltijan on tehtävä kirjallinen ilmoitus kaivosviranomaiselle, malminetsintäalueeseen kuuluvien kiinteistöjen omistajille ja muille oikeudenhaltijoille, kun toimenpiteet on saatettu loppuun. Ilmoituksen tulee sisältää tiedot jälkitoimenpiteiden päättymispäivästä sekä kuvaus toteutetuista jälkitoimenpiteistä.

2) kuuden kuukauden kuluessa luovutettava kaivosviranomaiselle tutkimustyöselostus, tutkimukseen liittyvä tietoaineisto ja kirjallinen esitys edustavasta otoksesta kairasydämiä. Kaivosviranomaisen ohjeistaa hakijoita tarkemmin raportoinnin muodosta. Ohje löytyy Tukesin internet-sivuilta.

Perustelut: Määräyksen perusteena on kaivoslaki (621/2011), 15 § ja VNa kaivostoiminnasta (391/2012), 5 §.

4. Määräys kaivannaisjätteen jätehuoltosuunnitelmasta ja sen noudattamisesta

Malminetsintäluvan haltija on velvollinen huolehtimaan maa- ja kiviainesjätteen synnyn ehkäisemisestä, sen haitallisuuden vähentämisestä sekä jätteen hyödyntämisestä tai käsittelemisestä.

Malminetsinnästä tässä luvassa myönnettyillä menetelmillä ei synny kaivannaisjätettä. Töiden loputtua kohteella on alue välittömästi saatettava mahdollisimman luonnonmukaiseen tilaan ja korjattava mahdolliset maastovahingot.

Perustelut: Määräyksen perusteena on kaivoslaki (621/2011) 13 § ja VNa kaivostoiminnasta (391/2012) 3 §.

5. Määräys ilmoitusvelvollisuudesta koskien malminetsintäalueen maastotöitä ja rakennelmia

Malminetsintäluvan haltijan on ilmoitettava kirjallisesti malminetsintäalueeseen kuuluvien kiinteistöjen omistajille (sekä näihin rinnastettaville, Kaivoslaki 5.2 §) ja muille oikeudenhaltijoille etukäteen kaikista maastotöistä, jotka voivat aiheuttaa vahinkoa tai haittaa, sekä väliaikaisista rakennelmista. Malminetsintäluvan haltijan on ilmoitettava maastotöistä toimialallaan yleistä etua valvoville viranomaisille:

- Lapin ELY-keskuksen ympäristövastuualueelle
- Metsähallitukselle
- Museovirastolle jos alueella oletetaan olevan kiinteitä muinaisjäännöksiä tai irtaimia muinaisesineitä.

Väliaikaisia rakennelmia koskevan ilmoituksen sisällöstä on säädetty Vna kaivostoiminnasta 2.2. §:ssä.

Perustelut: Määräyksen perusteena on kaivoslaki (621/2011) 12 § ja VNa kaivostoiminnasta (391/2012) 2 §.

6. Määräys malminetsintäalueen koon pienentämisen aikataulusta

Malminetsintäalueen pienentämiselle kaivosviranomaisen ei näe tässä vaiheessa olevan välitöntä tarvetta. Tutkimuksia voidaan pitää perusteltuna koko ML2011:0013 alueelle.

Perustelut: Otettaessa huomioon alueen lähtökohtaisesti suhteellisen pieni koko, tutkimussuunnitelma ja sen perustelut, sekä seikka että tällä päätöksellä alue pienenee, ja se etteivät luvassa sallittavat malminetsintätoimet estä tai vaikeuta olennaisesti muita alueeseen kohdistuvia käyttötarpeita, voidaan tutkimuksia pitää perusteltuna koko alueelle (kaivoslaki (621/2011) 11 §).

7. Määräys vakuuden asettamisesta

Malminetsintäluvan haltijan on asetettava **2 000 euron** suuruinen pankkitalletusvakuus Turvallisuus- ja kemikaalivirastolle kaivoslakiin perustuvasta toiminnasta mahdollisesti aiheutuneen vahingon ja haitan korvaamista sekä kaivoslain mukaisten jälkitoimenpiteiden suorittamista varten. Malminetsintä lupa-alueella suoritetaan lupamääräyksen 1 mukaista malminetsintää.

Perustelut: Määräyksen perusteena on kaivoslaki (621/2011) 107 §. Vakuus on yhtiökohtainen ja se asetetaan yhtiön voimassa olevan malminetsintäluvan kokonaispinta-alan mukaan. Vakuuden suuruutta tarkastetaan mahdollisesti myöhemmin myönnettävien malminetsintälupien kokonaispinta-alan mukaan. Kooneellisen montutuksen ja järeämmän toiminnan (esim. koelouhinta) vakuus arvioidaan ja määrätään lupakohtaisesti.

8. Määräykset malminetsintää ja malminetsintäalueen käyttöä koskevista seikoista sen varmistamiseksi, ettei toiminnasta aiheudu kaivoslaissa (621/2011) kiellettyä seurausta

Malminetsintäluvan haltijan on tulpattava kairareiät, mikäli kairareiästä nousee pohjavettä maanpinnalle. Kairaputket on katkaistava mahdollisimman läheltä maanpintaa, ja kairakohteiden jätehuolto sekä siistiminen on tehtävä välittömästi töiden loputtua kohteella. Jos kairauksessa tarvittavan käytettävän veden määrä ylittää 100m³/vrk, on toimittava kuten vesilain (587/2011) 15 §:ssä todetaan. Vesi on pyrittävä ottamaan ensisijaisesti aiemmin kairatusta kairareiästä tai alueen ojista.

Perustelut: Malminetsintäluvan haltijan on luovuttuaan malminetsintä lupa-alueesta tai sen menetettyään viipymättä saatettava malminetsintäalue yleisen turvallisuuden vaatimaan kuntoon, sekä saatettava alue mahdollisimman luonnonmukaiseen tilaan (621/2011) 11 ja 15 §.

Mikäli alueelta löydetään tutkimuksia tehtäessä mahdollisia muinaismuistolain tarkoittamia kohteita joita ei ole tunnettu aiemmin, tulee luvan haltijan keskeyttää työt mahdollisen muinaisjäännöksen kohdalta ja toimia kuten muinaismuistolain (295/1963) 14 ja 16 §:ssä todetaan, ja ilmoittaa löydöksistä viipymättä Museovirastoon. Tämä päätös lähetetään myös Museovirastolle tiedoksi mahdollisten muinaismuistokohteiden tarkistamista varten.

Perustelut: Mahdollisten muinaismuistojen inventointivelvollisuutta ei ole tarpeen asettaa malminetsintäluvan haltijalle, vaan mahdollisten muinaismuistolöydösten huomioon ottaminen ja niistä ilmoittaminen katsotaan riittäväksi.

9. Määräykset yleisen ja yksityisen edun kannalta välttämättömistä ja luvan edellytysten toteuttamiseen liittyvistä seikoista

ML2011:0013-alueella, tai sen välittömässä läheisyydessä ei sijaitse luonnonsuojelulain 29 § mukaisia luontotyyppiäsiintymiä eikä luonnonsuojelulain 49 § mukaisia lajiesiintymiä. Alueella tai sen välittömässä läheisyydessä ei myöskään ole pohjavesialueita, vedenottoa, kaivoja tai lähteitä.

Malminetsintäluvan haltijan tulee hyvissä ajoin ennen tutkimustoimien aloittamista esittää tarkka tutkimussuunnitelma toimenpiteineen ja sijaintitietoineen Tukesille ja toimivaltaiselle ELY-keskukselle, jotta voidaan varmistaa mahdollisten uhanalaisten eliölajien turvaaminen. Mahdolliset havaintopaikat tulee ottaa huomioon ja tarvittaessa poiketa tutkimussuunnitelmasta, niin että kohteelle jää riittävä suojavyöhyke turvaamaan esiintymän.

Perustelut: Tutkimussuunnitelman esittämisvelvollisuudella varmistetaan, että toimenpiteisiin voidaan tarvittaessa valvonnallisesti puuttua. Samalla Tukesin on mahdollista kaivoslain valvonnan toteuttamiseksi arvioida toimenpiteiden vaikutusta ja tarvittaessa antaa tarkempia lisämääräyksiä toimenpiteiden suorittamisesta. Kaivoslaki (621/2011) 11 § ja 12 §, VNa (391/2012) 2 §.

Liikkuminen kohteella sulanmaan aikana on pyrittävä suunnittelemaan niin, että olemassa olevia uria ja luontaisia aukkoja käytetään mahdollisimman paljon hyväksi. Kosteikkoalueilla liikkumista tulee välttää sulanmaan aikana. Erityisesti peltoalueilla liikkumiseen tulee kiinnittää huomiota. Tutkimukset viljelykäytössä olevilla alueilla tulee ajoittaa satokauden ulkopuolelle. Mikäli kohteella joudutaan kaatamaan puita, tulee ne korvata täysimääräisinä maanomistajalle. Nuorelle puustolle tapahtuneissa vahingoissa tulee korvata lisäksi vielä odotusarvon menetys. Mikäli yhtiö ja maanomistaja eivät pääse yhteisymmärrykseen korvauksesta, silloin puolueeton arviointi tulee tehdä paikallisen metsänhoitoyhdistyksen tai metsäkeskuksen toimihenkilön toimesta.

Malminetsintäluvan haltijan on rajoitettava malminetsintä ja muu malminetsintäalueen käyttö tutkimustyön kannalta välttämättömiin toimenpiteisiin. Toimenpiteet on suunniteltava siten, että niistä ei aiheudu kohtuudella vältettävissä olevaa yleisen tai yksityisen edun loukkausta. Malminetsintäluvan nojalla tapahtuvasta malminetsinnästä ja muusta malminetsintäalueen käytöstä ei saa aiheutua:

- 1) haittaa ihmisten terveydelle tai vaaraa yleiselle turvallisuudelle;
- 2) olennaista haittaa muulle elinkeinotoiminnalle;
- 3) merkittäviä muutoksia luonnonolosuhteissa;
- 4) harvinaisten tai arvokkaiden luonnonesiintymien olennaista vahingoittumista;
- 5) merkittävää maisemallista haittaa.

Perustelut: Määräys perustuu kaivoslain (621/2011) 11 § ään.

10. Määräys malminetsintäkorvauksen suuruudesta ja maksuajankodasta

Alueella on voimassa malminetsintälupa ML2013:0013. Tämän päätöksen nojalla malminetsintälupa-alue raukeaa liitteen 1 karttaan merkityiltä osin ja jäljelle jäävä malminetsintäalue on voimassa 1.3.2013 päivätyn päätöksen ML2013:0013 mukaisesti, joka on voimassa 1.4.2016 saakka.

Malminetsintäluvan haltijan on maksettava malminetsintäalueeseen kuuluvien kiinteistöjen omistajille vuotuista korvausta 40 euroa hehtaarilta luvan voimassaoloajan kahdelta ensimmäiseltä vuodelta, sekä 50 euroa hehtaarilta luvan voimassaoloajan viimeiseltä vuodelta. Malmietsintäkorvaus on ensimmäiseltä vuodelta maksettava viimeistään 30 päivänä siitä, kun malminetsintälupa on tullut lainvoimaiseksi. Seuraavina vuosina korvaus on maksettava

vastaavana ajankohtana.

Perustelut: Määräys perustuu kaivoslain (621/2011) 99 §:ään, jossa säädetään malminetsintäkorvauksen suuruudesta ja maksutavasta.

11. Määräys vahinkojen ja haittojen korvaamisesta malminetsintäalueella

Malminetsintäluvan haltijan on korvattava malminetsintäalueella tapahtuvasta kaivoslakiin (621/2011) perustuvasta toiminnasta mahdollisesti aiheutuneet vahingot ja haitat, jollei jonkin toimenpiteen osalta korvauksesta toisin säädetä.

Perustelut: Määräys perustuu kaivoslain (621/2011) 103 §:ään, jossa säädetään vahinkojen ja haittojen korvaamisesta malminetsintäalueella.

12. Poronhoidolle aiheutuvien haittojen vähentämiseksi erityisellä poronhoitoalueella

Alue kuuluu Sattasniemen paliskunnan alueeseen. Malminetsintätutkimukset on sovitettava alueella toimivien paliskunnan kanssa siten, ettei niistä aiheudu kohtuutonta haittaa poronhoidolle. Malminetsintäluvan haltijan on ilmoitettava Sattasniemen paliskunnalle tutkimustöistä ja niiden aikataulusta, sekä muusta alueiden käytöstä hyvissä ajoin ennen tutkimustöiden aloittamista. Malminetsintäluvan haltijan on otettava huomioon alueella mahdollisesti olevat poronhoidolle tärkeät rakenteet kuten esimerkiksi erotusaita ja käytettävä valmiita veräjiä kulkemiseen.

Perustelut: Edellä mainituilla toimenpiteillä ehkäistään malminetsinnästä poronhoidolle aiheutuvia haittoja erityisellä poronhoitoalueella. Määräys perustuu Poronhoitolain (848/1990) 2§:ään ja kaivoslain (621/2011) 51 §:ään.

Hakemuksen käsittely

Hakemus: Tertiary Gold Ltd (osittainen raukeaminen)	30.1.2014
Kuulutus hakemuksesta: Tukes	7.2.2014
Lausuntopyyntö: Tukes	7.2.2014
Päätös: Tukes	11.3.2014

Lupahakemuksesta tiedottaminen

Tukes on tiedottanut hakemuksesta 7.2.2013 kuuluttamalla siitä 30 päivän ajan Tukesin Rovaniemen toimipisteen, sekä Sodankylän kunnan ilmoitustaululla. Hakemus on ollut nähtävillä 10.3.2014 saakka.

Tukes on tiedottanut hakemuksesta asianosaisille maanomistajille kirjeitse 7.2.2014.

Lausunnot ja mielipiteet on pyydetty toimitettavaksi viimeistään 10.3.2013. Tämän päivämääränkin jälkeen toimitetut lausunnot ja mielipiteet on otettu ratkaisussa huomioon.

Lausuntopyynnöt ja lausunnot hakemuksesta

Hakemuksesta on lähetetty lausuntopyynnöt ja saatu lausunnot seuraavasti:

- 1) Tukesin lausuntopyyntö on lähetetty **Sodankylän kunnalle** 7.2.2014.
Sodankylän kunta on antanut lausunnon 25.2.2014 (liite 4).
- 2) Tukesin lausuntopyyntö on lähetetty **Lapin ELY-keskukselle** 7.2.2014.
Lapin ELY-keskus on antanut lausunnon 20.2.2014 (liite 5).
- 3) Tukesin lausuntopyyntö on lähetetty **Metsähallitukselle** 7.2.2014.
Metsähallitus ei antanut lausuntoa määräaikaan mennessä
- 4) Tukesin lausuntopyyntö on lähetetty **Sattasniemen paliskunnalle** 7.2.2014
Sattaniemen paliskunta on antanut lausunnon 9.3.2014 (liite 6).

Muistutukset ja mielipiteet

Hakemuksen johdosta ei esitetty mielipiteitä tai muistutuksia

Hakijan vastine

Hakijalta ei ole pyydetty vastinetta.

Tukesin kannanotto lausunnoissa esitettyihin yksilöityihin vaatimuksiin

Lausunnoissa, mielipiteissä ja muistutuksissa esitetyt asiat on otettu lupapäätöksessä huomioon.

Tiedoksi luvan haltijalle

Kaivoslain (621/2011) suhde muuhun lainsäädäntöön

Sen lisäksi, mitä kaivoslaissa säädetään, sovelletaan kaivoslain mukaista lupa- tai muuta asiaa ratkaistaessa ja muutoin tämän lain mukaan toimittaessa muun muassa; luonnonsuojelulakia ([1096/1996](#)), ympäristönsuojelulakia ([86/2000](#)), erämaalakia ([62/1991](#)), maankäyttö- ja rakennuslakia ([132/1999](#)), vesilakia ([264/1961](#)), poronhoitolakia ([848/1990](#)), säteilylakia ([592/1991](#)), ydinenergialakia ([990/1987](#)), muinaismuistolakia ([295/1963](#)), maastoliikennelakia ([1710/1995](#)) ja patoturvallisuuslakia ([494/2009](#)). Vesil. [264/1961](#) on kumottu Vesil:lla [587/2011](#). Malminetsintäluvan haltijan on aina noudatettava Suomen lainsäädäntöä ja asiaan liittyviä muita kansainvälisiä sopimuksia.

Maastossa liikkuminen

Maastoliikennelain (1710/1995) 4.1 §:n ja 4.2 §:n 9-kohdan mukaan kaivoslaissa (621/2011) tarkoitetulla malminetsintäalueella ja 30 metrin etäisyydellä sen rajasta moottorikäyttöisellä ajoneuvolla liikkuminen ei edellytä maanomistajan tai haltijan lupaa, kun kyse on asianomaisessa malminetsintäluvassa tai kaivosluvassa tarkoitetun toiminnan kannalta välttämättömästä liikkumisesta. Viitaten lupamääräykseen 9, malminetsintäluvan haltija veloitetaan rajoittamaan

malminetsintä ja malminetsintäalueen käyttö tutkimustyön kannalta välttämättömiin toimenpiteisiin. Malminetsinnästä ei saa aiheutua merkittäviä muutoksia luonnonolosuhteissa, harvinaisten tai arvokkaiden luonnonesiintymien olennaista vahingoittumista tai merkittävää maisemallista haittaa. Aiheutetut vahingot on korvattava maanomistajalle.

Luvan muuttaminen

Malminetsintäluvan haltijan on kaivoslain (621/2011) 69 §:n mukaan haettava malminetsintäluvan muuttamista, jos tutkimussuunnitelmaa muutetaan tai täydennetään siten, että lupamääräyksiä on tarpeen tarkistaa. Luvanhaltija voi lisäksi hakea malminetsintäluvan muuttamista lupamääräysten tarkistamiseksi, kun luvan mukaista toimintaa on tarpeen muuttaa.

Luvan jatkaminen

Mikäli luvan voimassaoloa halutaan jatkaa kaivoslain (621/2011) 61 §:n mukaisesti, tulee hakemus malminetsintäluvan voimassaolon jatkamiseksi toimittaa kaivosviranomaiselle viimeistään kaksi kuukautta ennen luvan voimassaolon päättymistä. (VnA kaivostoiminnasta (391/2012) 27.1 §).

Kaivoslain (621/2011) 61.1 §:n mukaan malminetsintäluvan voimassaoloa voidaan jatkaa enintään kolme vuotta kerrallaan siten, että lupa on voimassa yhteensä enintään viisitoista vuotta.

Kaivoslain (621/2011) 61.2 §:n mukaan malminetsintäluvan voimassaolon jatkamisen edellytyksenä on, että:

- 1) malminetsintä on ollut tehokasta ja järjestelmällistä;
- 2) esiintymän hyödyntämismahdollisuuksien selvittäminen edellyttää jatkotutkimuksia;
- 3) luvanhaltija on noudattanut tässä laissa säädettyjä velvollisuuksia samoin kuin lupamääräyksiä;
- 4) voimassaolon jatkamisesta ei aiheudu kohtuutonta haittaa yleiselle tai yksityiselle edulle.

Kaivoslain (621/2011) 66 §:n mukaan malminetsintäluvan voimassaolon jatkamista varten lupaviranomaiselle on ennen luvan voimassaolon päättymistä toimitettava lupahakemus sekä lupaharkinnan kannalta tarpeelliset ja luotettavat selvitykset edellä mainituista voimassaolon jatkamisen edellytyksistä.

Kaivostoiminnasta annetun valtioneuvoston asetuksen (391/2012) 27.2 §:n mukaan hakemuksesta tulee käydä ilmi hakijan haluamat muutokset lupa-alueeseen tai muut merkittävät muutokset sekä asianosaisissa tapahtuneet muutokset. Asetuksen 27.3 §:n mukaisesti hakemukseen tulee liittää lupaharkinnan kannalta tarpeellinen ja luotettava selvitys:

- 1) hakemuksen kohteena olevan luvan nojalla tehdyistä toimenpiteistä ja niiden tuloksista;
- 2) alueelle kohdistuneiden tutkimuskustannusten määrästä;
- 3) esiintymän hyödyntämismahdollisuuksista ja jatkotutkimusten tarpeellisuudesta;
- 4) perustelut aluerajaukselle.

Lisäksi hakemukseen sovelletaan vastaavasti, mitä lupahakemuksesta säädetään kaivoslain (621/2011) 34 §:ssä.

Lupapäätöksestä tiedottaminen

Lupapäätös on toimitettu päätöksenantopäivänä:

- Tertiary Gold Ltd:lle (hakija)

Jäljennös päätöksestä on toimitettu antopäivänä:

- Sodankylän kunnalle,
- Lapin ELY-keskukselle,
- Metsähallitukselle,
- Museovirastolle tiedoksi

Toimivaltaiselle maanmittaustoimistolle toimitetaan tiedot Maanmittauslaitoksen ja Tukesin sopiman menettelyn mukaisesti malminetsintäluvasta merkinnän tekemiseksi kiinteistötietojärjestelmään.

Lupaviranomainen on tiedottanut annetusta päätöksestä lupa-alueen asianosaisille maanomistajille kirjeitse 11.3.2014.

Perustelut: Päätöksestä tiedottaminen ja siinä noudatettu menettely perustuvat kaivoslain (621/2011) lupapäätöksestä tiedottamista koskevaan 58 §:ään.

Päätösmaksu

Tästä päätöksestä perittävä maksu on 1 500 €. Valtion talous- ja henkilöstöhallinnan palvelukeskus lähettää laskun hakijalle.

Maksu perustuu hakemuksen vireille tullessa voimassa olleeseen asetukseen Turvallisuus- ja kemikaaliviraston maksullisista suoritteista (636/2013)

Muutoksenhaku

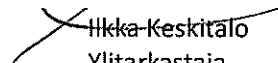
Tähän päätökseen saa kaivoslain (621/2011) 162 §:n nojalla hakea muutosta valittamalla **Rovaniemen hallinto-oikeuteen**.

Valitusaika on 30 päivää tämän päätöksen antopäivästä. Liitteenä olevasta valitusosoituksesta ilmenee, miten muutosta haettaessa on meneteltävä.

Päätöksestä perittävästä maksusta valitetaan samassa järjestyksessä kuin pääasiasta.

Lisätietoja

kaivosasiat@tukes.fi tai Turkka Rekola, puh. 029 5052 052


Ilkka Keskitalo
Ylitarkastaja

✓
Turkka Rekola
Ylitarkastaja

LIITTEET

Liite 1	ML2011:0013 lupakartta
Liite 2	Tilakohtaiset pinta-alat malminetsintä lupa-alueella
Liite 3	Asianosaiset maanomistajat
Liite 4	Sodankylän kunnan lausunto
Liite 5	Lapin ELY-keskuksen lausunto
Liite 6	Sattasniemen paliskunnan lausunto

VALITUSOSOITUS Valitusviranomainen

Päätökseen saa hakea muutosta valittamalla sille hallinto-oikeudelle, jonka tuomiopiirissä pääosa tässä päätöksessä tarkoitettusta alueesta sijaitsee. Toimivaltainen hallinto-oikeus on mainittu valitusosoituksen lopussa. Valituskirjelmä osoitetaan valitusviranomaiselle ja se on toimitettava valitusajassa hallinto-oikeuden kirjaamoon.

Valitusaika

Määräaika valituksen tekemiseen on kolmekymmentä (30) päivää tämän päätöksen antopäivästä.

Valitusoikeus

Malmietsintälupaa, kaivoslupaa ja kullanhuuhtontalupaa koskevaan päätökseen, mainitun luvan voimassaolon jatkamista, raukeamista, muuttamista ja peruuttamista koskevaan päätökseen sekä kaivostoiminnan lopettamispäätökseen saa hakea muutosta:

- 1) asianosainen;
 - 2) rekisteröity yhdistys tai säätiö, jonka tarkoituksena on ympäristön-, terveyden- tai luonnonsuojelun taikka asuin ympäristön viihtyisyyden edistäminen ja jonka sääntöjen mukaisella toiminta-alueella kysymyksessä olevat ympäristövaikutukset ilmenevät;
 - 3) toiminnan sijaintikunta tai muu kunta, jonka alueella toiminnan haitalliset vaikutukset ilmenevät;
 - 4) elinkeino-, liikenne- ja ympäristökeskus ja muu asiassa toimialallaan yleistä etua valvova viranomainen;
 - 5) saamelaiskäräjät sillä perusteella, että luvassa tarkoitettu toiminta heikentää saamelaisten oikeutta alkuperäiskansana ylläpitää ja kehittää omaa kieltään ja kulttuuriaan;
 - 6) kolttien kyläkokous sillä perusteella, että luvassa tarkoitettu toiminta heikentää kolttia-alueella kolttien elinolosuhteita ja mahdollisuuksia harjoittaa elinkeinoja.
- Kaivosviranomaisella on lisäksi oikeus valittaa sellaisesta päätöksestä, jolla hallinto-oikeus on muuttanut sen tekemää päätöstä tai kumonnut päätöksen.

Valituksen sisältö

Valituskirjelmässä on ilmoitettava

- päätös, johon haetaan muutosta
- miltä kohdin päätökseen haetaan muutosta ja mitä muutoksia siihen vaaditaan tehtäväksi
- perusteet, joilla muutosta vaaditaan
- valittajan nimi ja kotikunta
- postiosoite ja puhelinnumero, joihin asiaa koskevat ilmoitukset valittajalle voidaan toimittaa

Jos valittajan puhevaltaa käyttää hänen laillinen edustajansa tai asiamiehensä tai jos valituksen laatijana on joku muu henkilö, valituskirjelmässä on ilmoitettava

myös tämän nimi ja kotikunta.

Valittajan, laillisen edustajan tai asiamiehen on allekirjoitettava valituskirjelmä, ellei valituskirjelmää toimiteta sähköisesti (telekopiona tai sähköpostilla).

Valituksen liitteet

Valituskirjelmään on liitettävä

- päätös, johon haetaan muutosta valittamalla, alkuperäisenä tai jäljennöksenä
- asiakirjat, joihin valittaja vetoaa vaatimuksensa tueksi, jollei niitä ole jo aikaisemmin toimitettu viranomaiselle
- asiamiehen valtakirja

Valituskirjelmän toimittaminen perille

Valituskirjelmän voi viedä valittaja itse tai hänen valtuuttamansa asiamies. Valituskirjelmä liitteineen voidaan myös lähettää postitse, telekopiona tai sähköpostilla. Postiin valituskirjelmä on jätettävä niin ajoissa, että se ehtii perille valitusajan viimeisenä päivänä ennen aukioloajan päättymistä. Hallinto-oikeudessa kirjaamon aukioloaika on klo 8.00–16.15. Sähköisesti (telekopiona tai sähköpostilla) toimitetun valituskirjelmän on oltava toimitettu niin, että se on käytettävissä vastaanottolaitteessa tai tietojärjestelmässä määräajan viimeisenä päivänä ennen virka-ajan päättymistä.

Valittajalta peritään hallinto-oikeudessa **oikeudenkäyntimaksu** 97 euroa. Tuomioistuinten ja eräiden oikeushallintoviranomaisten suoritteista perittävistä maksuista annetussa laissa (701/1993) on erikseen säädetty eräistä tapauksista, joissa maksua ei peritä.

Toimivaltaisen hallinto-oikeuden yhteystiedot muutoksenhakua varten:

Rovaniemen hallinto-oikeus

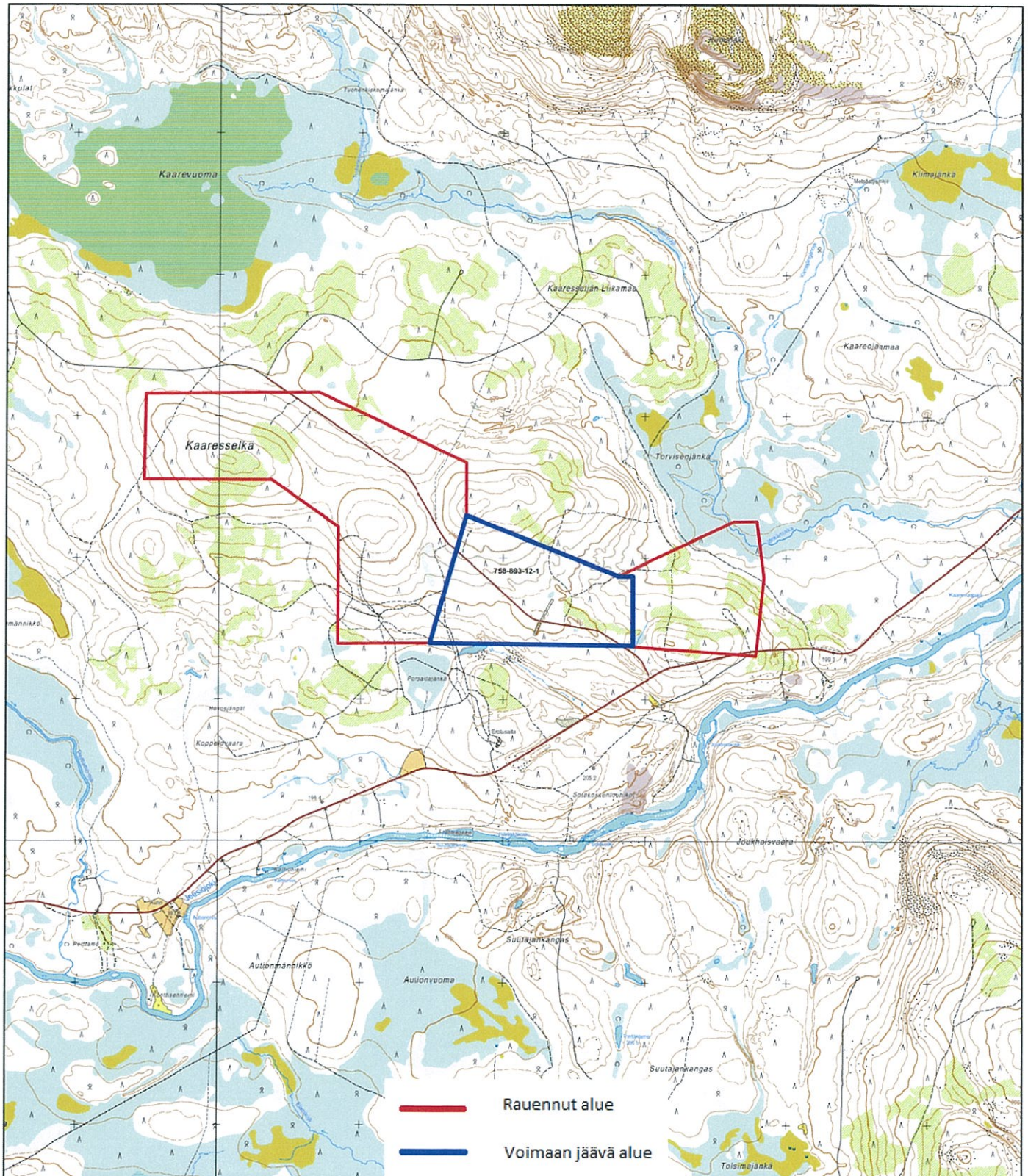
käyntiosoite: Valtakatu 17

postiosoite: PL 8112, 96101 Vaasa

puhelin: 029 56 42900

telekopio: 029 56 42995

sähköposti: rovaniemi.hao@oikeus.fi



Tertiary Gold Limited
Kaares
ML2011:0013

Mittakaava 1: 37 710

© Maanmittauslaitos
Lupanro 18/MML/14
Aineiston kopiointi ilman Maanmittauslaitoksen lupaa kielletty



11.3.2014

1 (1)

Lupatunnus
ML2011:0013
Liite 2

ML2011:0013 Kaares
Tilakohtaiset pinta-alat

Tila rek. No: 758-893-12-1 Sodankylän valtionmaa III
Pinta-ala: 91,21ha

Pinta-ala yhteensä: **91,21 ha**

11.3.2014

1 (1)

Lupatunnus
ML2011:0013
Liite 3

ML2011:0013 Kaares

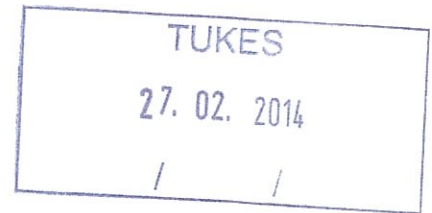
Asianosaiset maanomistajat

Metsähallitus Itä-Lappi, Metsätalous

SODANKYLÄN KUNTA

Hallinto- ja elinkeinopalvelut
kunnanjohtajaVIRANHALTIJAPÄÄTÖS
25.2.2014

21 §



Asia Lausunto Turvallisuus- ja kemikaalivirastolle osittaisesta malminetsintäluvan raukeamishakemuksesta ML2011:0013

Turvallisuus- ja kemikaalivirasto pyytää kaivoslain 37§:n nojalla Sodankylän kunnalta lausuntoa osittaisesta malminetsintäluvan raukeamishakemuksesta alueella Kaares.

Kohde sijaitsee Metsähallituksen hallinnoimalla valtionmaalla.

Päätös Sodankylän kunnalla ei ole huomautettavaa malminetsintäluvahakemuksen johdosta.



Viljo Pesonen
kunnanjohtaja

Tiedoksi Tukes, kh, tekniset palvelut

Muutoksenhakukielto

Koska päätös koskee vain valmistelua tai täytäntöönpanoa, kuntalain 91§:n nojalla tästä päätöksestä ei saa tehdä oikaisuvaatimusta. (Kunnallinen virkaehtosopimuslaki 26 § ja 2 § sekä KVTES 2012-2013)



Elinkeino-, liikenne- ja
ympäristökeskus

Lappi

LAUSUNTO

LAPELY/495/07.01/2012

07.01.24.02

20.2.2014

SAAPUNUT

21.02.2014

TUKES
Valtakatu 2
96101 ROVANIEMI

Lupatunnus: ML2011:0013

MALMINETSINTÄLUPAHAKEMUS KAARES, OSITTAINEN RAUKEAMINEN MUUTOSHAKEMUS
SODANKYLÄ

Malminetsintähakemus Kaares koskee kaivoslain (495/2011) mukaista tutkimuslupaa malmin etsimiseksi. Muutoshakemuksessa osa alueesta raukeaa ja osa jää voimaan malminetsintäalueena.

Raukeavan malminetsintäalueen pinta-ala on yhteensä 284,54 ha ja voimaan jäävän alueen pinta-ala on noin 90 ha.

Lapin ELY-keskus lausuu seuraavaa:

Raukeavalla osalla ja malminetsintäalueella, joka jää voimaan ei ole luonnonsuojelualueita, Natura-alueita, luonnonsuojeluohjelma-alueita, valtakunnallisesti merkittäviä maisema-alueita, maisemanhoitoalueita eikä yksityisiä suojelualueita eli YSA -alueita.

Alueella ei ole luonnonsuojelulain 29 §:n tarkoittamia luontotyypin suojelualueita.

Alueella ei ole tiedossa olevia uhanalaisten putkilokasvien, sammalten, jäkälien, kääväkkäiden eikä eläinten havaintopaikkoja Hertta-rekisterin Eliöt -tietokannan mukaan (SYKE).

Raukeavalla alueella ja malminetsintäalueella ei ole suurten petolintujen pesäreviirejä Petolintujen pesät 2012 -rekisterin (Metsähallitus).

Alueella ei ole vedenhankinnan kannalta tärkeitä pohjavesialueita, eikä muitakaan pohjavesialueita.

Alueella ei ole ulkoilureittejä eikä moottorikelkkailureittejä eikä kelkkauria.

Kairausjälkien siistimisen ja tutkimuskaivantojen täyttämisen tulisi tapahtua viimeistään kahden vuoden kuluttua tutkimusnäytteiden ottamisen jälkeen. Suositeltavaa olisi kaivantojen maisemointi välittömästi näytteen oton jälkeen.

Tutkimuksissa tarpeellisen maastoajoneuvoilla liikkumisen tulisi tapahtua olemassa olevilla metsäteillä, ajourilla ja välttää herkästi kuluvia luontotyyppejä kuten soita, lähteikköjä, puronvarsia ja kuivia kankaita.

Raukeavan malminetsintäalueen osalta asiakirjoista ei käy selville, millaista malminetsinnän tutkimusta alueella on tehty ja onko alueelle mahdollisesti syntyneet jäljet (tutkimusojat ja -kaivannot, kairauspisteet) jo maisemoitu tai milloin ne maisemoidaan luonnonmukaisiksi.

Luonnonsuojeluyksikön päällikkö

Ari Neuvonen

Ylitarkastaja

Pekka Herva

SAAPUNUT

09. 03. 2014

Sattasniemen paliskunta
Poroisäntä Pentti Kauppi
Kittiläntie 3807
99770 JEESIÖ
p. 040 9635541

LAUSUNTO

9.3.2014

Turvallisuus- ja kemikaalivirasto (Tukes)
Ylitarkastaja Turkka Rekola
Valtakatu 2
96100 Rovaniemi

LAUSUNTO MALMINETSINTÄLUVAN (muutoshakemus)

lupatunnus ML2011:0013

Paliskunta suorittaa ettotöitä ja porojen kokoamista sekä paimentamista syyskuun alusta helmikuun loppuun alueella. Tällöin siellä ei saa olla mitään toimintaa, joka häiritsee poronhoitotöitä.

Alueella on poroerotus paikka, jonka aita rakenteet, porojen kuljetus reitit ja käyttö pitää pysyä muuttumattomana,

Ennen kenttätöiden aloittamista on ilmoitus paliskunnalle.

Jos joudutaan menemään poroaidoista läpi, tulee käyttää valmiita veräjiä.

Eikä ole suotavaa jättää törröttäviä poraputken päitä maahan ilman näkyviä ja pitkäaikaisia merkkejä. On ollut vaara tilanteita ja särjetty kelkkoja putkiin.

Mahdollisista vahingoista porotaloudelle tulee suorittaa korvaus paliskunnalle.

Pentti Kauppi
Poroisäntä
Sattasniemen paliskunta