

Tertiary Gold Ltd  
c/o Ab Scandinavian GeoPool  
Hässjestigen 17  
SE-95435 GAMMELSTAD

## **PÄÄTÖS MALMINETSINTÄLUVAN MYÖNTÄMISESTÄ**

### **Malminetsintälupahakemus**

Hakija: Tertiary Gold Limited  
Macclesfield, Iso-Britannia

#### **Yhteystiedot:**

c/o Ab Scandinavian GeoPool Ltd  
Hässjestigen 17  
SE -95435 GAMMELSTAD

#### **Lisätietoja antaa:**

Mathias Forss  
050 591 3976

Vireilletulopvm: 20.3.2012  
Etuoikeusvpm: 20.3.2012  
Hakemuksen tarkoitus: Malminetsintä kaivoslain (621/2011) 5 §:n tarkoittamalla tavalla

## **PÄÄTÖS**

Turvallisuus- ja kemikaalivirasto **myöntää** kaivoslain (621/2011) nojalla Tertiary Gold Ltd:lle malminetsintäluvan lupatunnuksella ML2011:0013. Tällä luvalla jatketaan valtausten KaivNro 7637/1, 7695/1-3, 7698 1-2 voimassaoloa.

*Perustelut:* Hakija on osoittanut, että kaivoslaissa (621/2011) säädetyt edellytykset täyttyvät eikä luvan myöntämiselle ole kaivoslaissa säädettyä estettä.

*Malminetsintäluvan nojalla luvanhaltijalla on oikeus omalla ja toisen maalla tässä luvassa mainitulla alueella (malminetsintäalueella) tutkia geologisten muodostumien rakenteita ja koostumusta sekä tehdä muita kaivostoimintaa valmistelevia tutkimuksia ja muuta malminetsintää esiintymän paikallistamiseksi sekä sen laadun, laajuuden ja hyödyntämiskelpoisuuden selvittämiseksi sen mukaan kuin tässä malminetsintäluvassa tarkemmin määrätään.*

*Malminetsintälupa ei oikeuta esiintymän hyödyntämiseen.*

#### Päätöksen voimassaolo

Malminetsintälupa on **voimassa kolme (3) vuotta** päätöksen lainvoimaiseksi tulosta.

*Perustelut: Luvan voimassaoloaika on lain sallima enimmäisaika luvan voimassaolon jatkamiselle. Hakija on antanut selvityksen hakemuksen kohteena olevalla alueella tehdyistä tutkimuksista ja niiden tuloksista, ja osoittanut että tutkimuksia tarvitaan edelleen mm. mineralisaation syvyysjatkeiden kartoittamiseen ja havainnoimaan geofysikaalisia, rakenteellisia ja geokemiallisia poikkeamia.*

#### Päätöksen täytäntöönpano

Malminetsintälupaan perustuvat toimenpiteet saa aloittaa, kun siihen oikeuttava lupapäätös on lainvoimainen. Jos asianomaisen toimenpiteen suorittaminen edellyttää muualla lainsäädännössä vaadittua lupaa, saa toimenpiteen kuitenkin aloittaa vasta, kun asianomainen lupapäätös on lainvoimainen tai toiminnan aloittamiseen on saatu oikeus asiassa toimivaltaiselta viranomaiselta.

#### Malminetsintäalueen tiedot

Pinta-ala: 384,1 ha  
Alueen nimi: Kaares  
Sijainti: Sodankylän kunta, Metsähallituksen hallinnoima valtionmaa.  
Alueen sijainti ja rajat ilmenevät tähän päätökseen liitetystä lupakartasta (Liite 1).

#### Alueesta tarkemmin

Hakijalle on myönnetty hakemuksen kohteena olevalle alueelle 12.9.2003 valtaus nimeltä Kaares 1 (7637/1) ja 18.11.2003 valtauksia nimeltään Kaares 2-4 (7695/1-3) sekä Kaares 5-6 (7698/1-2). Alueille on myönnetty 3 vuoden jatkoaika 24.11.2008. Edellä mainitut valtausalueet on tässä päätöksessä yhdistetty lupatunnukseen ML2011:0013.

#### Otaksuma mineraaleista

Alueella aiemmin tehtyihin Geologisen tutkimuskeskuksen sekä hakijan suorittamiin tutkimuksiin ja tuloksiin perustuen hakija otaksuu alueella olevan kultaa (Au).

## Lupamääräykset

### 1. Malminetsintätutkimusten ajankohdat ja menetelmät, sekä malminetsintään liittyvät laitteet ja rakennelmat

Tässä malminetsintäluvassa sallittuja malminetsintämenetelmiä ovat:

1. geofysikaaliset ja geokemialliset tutkimusmenetelmät
2. kallioperänäytteenotto (ura- ja pistenäytteet, kairaus)

*Perustelut: Hakemuksen mukaisesti hakija hakee lupaa edellä mainituille malminetsintämenetelmille.*

### 2. Poronhoidolle aiheutuvien haittojen vähentämiseksi erityisellä poronhoitoalueella

Malminetsintätutkimukset on sovittava alueella toimivan Sattasniemen paliskunnan kanssa siten, ettei niistä ole kohtuutonta haittaa poronhoidolle. Malminetsintäluvan haltijan on ilmoitettava alueen paliskunnalle tutkimustöistä ja niiden aikataulusta, sekä muusta alueiden käytöstä hyvissä ajoin ennen tutkimustöiden aloittamista. Malminetsintäluvan haltijan on otettava huomioon alueella oleva erotusaita ja käytettävä valmiita veräjiä.

*Perustelut: Alue kuuluu Sattasniemen paliskunnan alueeseen. Edellä mainituilla toimenpiteillä vähennetään malminetsinnästä poronhoidolle aiheutuvia haittoja erityisellä poronhoitoalueella. (Poronhoitolaki (848/1990) 2§.*

### 3. Saamelaisten asema alkuperäiskansana saamelaisten kotiseutualueella ja kolttien kolttalain mukaiset oikeudet kolttala-alueella

Malminetsintäalue sijaitsee Sodankylän kunnan alueella. Sodankylän kunnasta kuuluu osa saamelaisten kotiseutualueeseen. Kyseinen malminetsintäalue ei kuulu saamelaisten kotiseutualueeseen tai kolttala-alueeseen.

*Perustelu: Laki Saamelaiskäräjistä (1995/974) 4 §, Kolttalaki (253/1995) 2 §, Kaivoslaki 8621/2011) 38 §*

### 4. Tutkimustöitä ja -tuloksia koskevasta selvitysvelvollisuudesta

Malminetsintäluvan haltijan on vuosittain toimitettava kaivosviranomaiselle selvitys suoritetuista tutkimustöistä ja niiden tuloksista. Tutkimustöitä ja -tuloksia koskeva kaivoslain (621/2011) 14 §:ssä tarkoitettun vuosittaisen selvitykseen on sisällettävä:

1. Käytetyt tutkimus- ja työmenetelmät
2. Yhteenveto tehdyistä tutkimuksista
3. Pääasialliset tulokset

*Perustelut: Kaivoslaki (621/2011) 14 §, VN:n kaivostoiminnasta (391/2012) 4 §*

### 5. Jälkitoimenpiteet

Kun malminetsintälupa on rauennut tai peruutettu, malminetsintäluvan haltijan on;

1) välittömästi saatettava malminetsintäalue yleisen turvallisuuden vaatimaan kuntoon, poistettava väliaikaiset rakennelmat ja laitteet, huolehdittava alueen kunnostamisesta ja siistimisestä sekä saatettava alue mahdollisimman luonnonmukaiseen tilaan. Malminetsintäluvan haltijan on tehtävä kirjallinen ilmoitus kaivosviranomaiselle, malminetsintäalueeseen kuuluvien kiinteistöjen omistajille ja muille oikeudenhaltijoille, kun toimenpiteet on saatettu loppuun. Ilmoitus on lisäksi tehtävä erityisellä poronhoitoalueella asianomaiselle Sattasniemen paliskunnalle. Ilmoituksen tulee sisältää tiedot jälkitoimenpiteiden

päättymispäivästä sekä kuvaus toteutetuista jälkitoimenpiteistä.

2) kuuden kuukauden kuluessa luovutettava kaivosviranomaiselle tutkimustyöselostus, tutkimukseen liittyvä tietoaaineisto ja edustava osa kairasydämistä.

*Perustelut: Kaivoslaki (621/2011), 15 ,  
VNa kaivostoiminnasta (391/2012), 5 §.*

#### 6. Kaivannaisjätteen jätehuoltosuunnitelma

Malminetsintäluvan haltija on velvollinen huolehtimaan maa- ja kiviainesjätteen synnyn ehkäisemisestä, sen haitallisuuden vähentämisestä sekä jätteen hyödyntämisestä tai käsittelemisestä.

*Perustelut: Kaivoslaki (621/2011) 13 §,  
VNa kaivostoiminnasta (391/2012) 3 §.*

7. Velvollisuus ilmoittaa tutkimustöistä asianomaisille kiinteistön omistajille, paliskunnalle sekä toimialallaan yleistä etua valvovalle viranomaiselle

Malminetsintäluvan haltijan on ilmoitettava kirjallisesti malminetsintäalueeseen kuuluvien kiinteistöjen omistajille malminetsintään liittyvistä maastotöistä jotka voivat aiheuttaa vahinkoa tai haittaa, sekä väliaikaisista rakennelmista. Ilmoitus on lisäksi tehtävä erityisellä poronhoitoalueella asianomaiselle Sattasniemen paliskunnalle. Malminetsintäluvan haltijan on oltava ennakkoon yhteydessä maanomistajaan, mikäli tutkimustöiden yhteydessä on tarvetta alueelta poistaa puita. Maastotöistä on myös ilmoitettava toimialallaan yleistä etua valvovalle viranomaisille hyvissä ajoin ennen tutkimustöiden aloittamista.

*Perustelut: Kaivoslaki (621/2011) 12 §*

#### 8. Malminetsintäalueen koon pienentämisen aikataulusta

Tässä vaiheessa tutkimuksia voidaan pitää perusteltuna koko ML2011:0013 alueelle.

*Perustelut: Alueelta on löytynyt yhtenäinen, mutta kapea kultamineralisaatio, mutta mineralisaation on vielä tarkkaan paikantamatta. Koska tällä päätöksellä suoritettavat tutkimukset pyrkivät esiintymän paikantamiseen, malminetsintäalueen pienentämistä koskevaa aikataulua ei edellytetä tässä vaiheessa.*

#### 9. Vakuus

Tässä lupapäätöksessä sallittujen tutkimusmenetelmien mukainen malminetsintä ei vaadi vakuutta.

*Perustelut: Tässä luvassa sallitut malminetsintämenetelmät eivät ole vaikutuksiltaan merkittäviä tutkimustoimenpiteitä. Otettaessa huomioon tutkimustoiminnan laatu, vakuus ei ole tässä vaiheessa malminetsintätutkimuksia tarpeellinen.*

10. Malminetsintää ja malminetsintäalueen käyttöä koskevista seikoista sen varmistamiseksi, ettei toiminnasta aiheudu kaivoslaissa (621/2011) kiellettyä seurausta

Malminetsintäluvan haltijan tulee ennen tutkimusten aloittamista esittää tarkka tutkimussuunnitelma toimenpiteineen ja sijaintitietoineen Tukesille, Ely-keskukselle ja Metsähallitukselle, jotta voidaan varmistaa mahdollisten uhanalaisten eliölaajien turvaaminen.

Mahdolliset havaintopaikat tulee ottaa huomioon ja tarvittaessa poiketa tutkimussuunnitelmasta.

*Perustelu: Tutkimussuunnitelman esittämisvelvollisuudella varmistetaan, että toimenpiteisiin voidaan tarvittaessa valvonnallisesti puuttua. Samalla Tukesin on mahdollista kaivoslain valvonnan toteuttamiseksi arvioida toimenpiteiden vaikutusta ja tarvittaessa antaa tarkempia lisämääräyksiä toimenpiteiden suorittamisesta. Kaivoslaki (621/2011) 12§, VNa (391/2012) 2 §.*

Malminetsintäluvan haltijan on oltava ennakkoon yhteydessä Metsähallitukseen, mikäli tutkimustöiden yhteydessä on alueelta tarvetta poistaa puita.

*Perustelu: Malminetsintäluvan haltijan on ilmoitettava kirjallisesti malminetsintäalueeseen kuuluvien kiinteistöjen omistajille ja muille oikeudenhaltijoille etukäteen kaikista maastotöistä, jotka voivat aiheuttaa vahinkoa tai haittaa. Kaivoslaki (621/2011) 12§.*

Malminetsintäluvan haltijan on tulpattava kairareiät, mikäli kairareiästä nousee pohjavettä maanpinnalle. Kairaputket on katkaistava mahdollisimman läheltä maanpintaa, ja kairakohteiden jätehuolto sekä siistiminen on tehtävä välittömästi töiden loputtua kohteella. Jos kairauksessa tarvittavan käytettävän veden määrä ylittää 100m<sup>3</sup>/vrk, on toimittava kuten vesilain 15 §:ssä todetaan. Vesi on pyrittävä ottamaan ensisijaisesti aiemmin kairatusta kairareiästä.

*Perustelu: Määräyksellä kairausputkien katkaisemisesta mahdollisimman lähellä maanpintaa parannetaan alueen muiden käyttäjien turvallisuutta siten kuin kaivoslain (621/2011) 11§ edellyttää. Toimenpide on perusteltu myös kaivoslain (621/2011) 15 §:n tarkoituksessa, jonka mukaan malminetsintäluvan haltijan on luovuttuaan malminetsintä lupa-alueesta tai sen menetettyään viipymättä saatettava malminetsintäalue yleisen turvallisuuden vaatimaan kuntoon, sekä saatettava alue mahdollisimman luonnonmukaiseen tilaan.*

Kaivosviranomaisen tietoon ei ole tullut alueella sijaitsevia muinaismuistolain tarkoittamia suojeltuja kohteita. Mikäli alueelta löydetään tutkimuksia tehtäessä mahdollisia muinaismuistolain tarkoittamia suojeltuja kohteita, luvan haltijan tulee olla yhteydessä Museovirastoon. Tämä päätös lähetetään myös museovirastolle tiedoksi, mahdollisten muinaismuistokohteiden tarkistamista varten.

*Perustelu: Mahdollisten muinaismuistojen inventointivelvollisuutta ei ole tarpeen asettaa malminetsintäluvan haltijalle, vaan tunnettujen muinaismuistojen huomioon ottaminen katsotaan riittäväksi. Malminetsintäluvan haltijan on muinaismuistolain (295/1963) mukaisesti mm. keskeytettävä työt muinaisjäännöksen kohdalta ja viipymättä ilmoitettava asiasta Museovirastolle, jos tutkimustöiden yhteydessä tavataan muinaisjäännös, jota ei ole tunnettu aikaisemmin.*

11. Yleisen ja yksityisen edun kannalta välttämättömistä ja luvan edellytysten toteuttamiseen liittyivistä seikoista.

Malminetsintäluvan haltijan on rajoitettava malminetsintä ja muu malminetsintäalueen käyttö tutkimustyön kannalta välttämättömiin toimenpiteisiin. Toimenpiteet on suunniteltava siten, että niistä ei aiheudu kohtuudella vältettävissä olevaa yleisen tai yksityisen edun loukkausta. Malminetsintäluvan nojalla tapahtuvasta malminetsinnästä ja muusta malminetsintäalueen käytöstä ei saa aiheutua:

- 1) haittaa ihmisten terveydelle tai vaaraa yleiselle turvallisuudelle;
  - 2) olennaista haittaa muulle elinkeinotoiminnalle;
  - 3) merkittäviä muutoksia luonnonolosuhteissa;
  - 4) harvinaisten tai arvokkaiden luonnonesiintymien olennaista vahingoittumista;
  - 5) merkittävää maisemallista haittaa.
- Perustelut: Kaivoslaki (621/2011) 11 §*

## 12. Malminetsintäkorvaus

**Alueella on ollut voimassa** (KaivNro Kaares 1 (7637/1), Kaares 2-4 (7695/1-3) sekä Kaares 5-6 (7698/1-2) **valtaukset kahdeksan vuotta**. Tämä päätös jatkaa malminetsintäluvan voimassaoloa yhdeksännen (9), kymmenennen (10) ja yhdennentoista (11) vuoden osalta. Malminetsintävaihe voi kestää enintään yhteensä viisitoista (15) vuotta.

Malminetsintäluvan haltijan on maksettava malminetsintäalueeseen kuuluvien kiinteistöjen omistajille vuotuista korvausta 40 euroa hehtaarilta luvan voimassaoloajan kahdelta ensimmäiseltä vuodelta, sekä 50 euroa hehtaarilta luvan voimassaoloajan viimeiseltä vuodelta. Malminetsintäkorvaus on ensimmäiseltä vuodelta maksettava viimeistään 30 päivänä siitä, kun malminetsintälupa on tullut lainvoimaiseksi. Seuraavina vuosina korvaus on maksettava vastaavana ajankohtana.

*Perustelut: Kaivoslaki (621/2011) 99 §.*

## 13. Vahinkojen ja haittojen korvaaminen malminetsintäalueella

Malminetsintäluvan haltijan on korvattava malminetsintäalueella tapahtuvasta kaivoslakiin perustuvasta toiminnasta aiheutuneet vahingot ja haitat, jollei jonkin toimenpiteen osalta korvauksesta toisin säädetä.

*Perustelut: Kaivoslaki (621/2011)103 §.*

## 14. Luvan muuttaminen

Malminetsintäluvan haltijan on haettava malminetsintäluvan muuttamista, jos tutkimussuunnitelmaa muutetaan tai täydennetään siten, että lupamääräyksiä on tarpeen tarkistaa. Luvan haltija voi lisäksi hakea malminetsintäluvan muuttamista lupamääräysten tarkistamiseksi, kun luvan mukaista toimintaa on tarpeen muuttaa.

*Perustelut: Kaivoslaki (621/2011) 69 §.*

## 15. Luvan jatkaminen

Mikäli luvan voimassaoloa halutaan jatkaa kaivoslain 61 §:n mukaisesti, tulee hakemus luvan voimassaolon jatkamiseksi toimittaa kaivosviranomaiselle viimeistään **kaksi kuukautta** ennen luvan voimassaolon päättymistä. Hakemukseen tulee liittää lupaharkinnan kannalta tarpeelliset ja luotettavat selvitykset:

- 1) hakemuksen kohteena olevan luvan nojalla tehdyistä toimenpiteistä ja niiden tuloksista;
- 2) alueelle kohdistuneiden tutkimuskustannusten määrästä;
- 3) esiintymän hyödyntämismahdollisuuksista ja jatkotutkimusten tarpeellisuudesta;
- 4) perustelut aluerajaukselle.

Lisäksi hakemukseen sovelletaan vastaavasti, mitä lupahakemuksesta säädetään kaivoslain 34 §:ssä.

*Perustelut: Kaivoslaki (621/2011) 34 §, 61 §, 66 §, VNa kaivostoiminnasta (391/2012) 27 §.*

### **Hakemuksen käsittely**

#### *Lupahakemuksesta tiedottaminen*

Turvallisuus- ja kemikaalivirasto on tiedottanut hakemuksesta 24.9.2012, kuuluttamalla siitä 30 päivän ajan Turvallisuus- ja kemikaaliviraston, sekä Sodankylän kunnan ilmoitustauluilla.

Hakemus on ollut nähtävillä 24.10.2012 saakka. Lausunnot ja mielipiteet on tullut toimittaa viimeistään 24.10.2012.

#### *Lausuntopyynnöt ja lausunnot hakemuksesta*

Hakemuksesta on lähetetty lausuntopyynnöt ja saatu lausunnot seuraavasti:

- 1) Turvallisuus- ja kemikaaliviraston lausuntopyyntö Sodankylän kunnalle 24.9.2012  
Sodankylän kunnan lausunto 18.10.2012 (liite 2).
- 2) Turvallisuus- ja kemikaaliviraston lausuntopyyntö Sattasniemen paliskunnalle 24.9.2012  
Sattasniemen paliskunnan lausunto 24.10.2012. (liite 3).
- 3) Turvallisuus- ja kemikaaliviraston lausuntopyyntö Lapin Elinkeino-, liikenne ja ympäristö -keskukselle 24.9.2012  
Lapin Ely -keskuksen lausunto 28.9.2012 (liite 4).
- 4) Turvallisuus- ja kemikaaliviraston lausuntopyyntö Metsähallitukselle 24.9.2012  
Metsähallituksen lausunto 17.10.2012 (liite 5).

#### **Muistutukset ja mielipiteet**

Hakemuksen johdosta ei esitetty muistutuksia tai mielipiteitä.

#### **Hakijan vastine**

Hakijalta ei ole pyydetty lausuntoa.

#### **Turvallisuus- ja kemikaaliviraston kannanotto lausunnoissa esitettyihin yksilöityihin vaatimuksiin.**

Lausunnoissa esitetyt tähän lupaan liittyvät seikat on otettu lupamääräyksissä huomioon.

Metsähallitus on hakemuksesta 17.10.2012 antamassa lausunnossaan todennut, että lupa-alueella, rajoittuen entiseen Kaares 2 valtausalueeseen, on metson soidinalue ja näin kyseisellä alueella tulisi välttää toimintaa 15.4.–10.5. välisenä aikana. Metsästyslain 37 §:n mukaan rauhoitusaikana ei saa häiritä metson soidinta, joten Tukes katsoo erillisen määräyksen olevan tältä osin tarpeeton.

Metsähallitus on lausunnossaan todennut, että maastoliikenne malminetsintäalueella ML2011:0013 tulee suunnitella niin, että olemassa olevia uria ja teitä käytetään mahdollisimman paljon hyväksi. Malminetsintäluvan haltijalla on oikeus liikkua toimintaan välttämättömästi liittyvät liikkumiset Maastoliikennelain 4§:n mukaan kaivoslaissa (621/2011) tarkoitettulla

malminetsintäalueella ja 30 metrin etäisyydellä sen rajasta. Viitaten lupamääräykset kohtaan 11, malminetsintäluvan haltija veloitetaan rajoittamaan malminetsintä ja malminetsintäalueen käyttö tutkimustyön kannalta välttämättömiin toimenpiteisiin. Malminetsinnästä ei saa aiheutua merkittäviä muutoksia luonnonolosuhteissa, harvinaisten tai arvokkaiden luonnonesiintymien olennaista vahingoittumista tai merkittävää maisemallista haittaa.

#### **Päätöksestä tiedottaminen**

Päätöksestä tiedotetaan kaivoslain (621/2011) 58 §:n mukaisesti. Päätös liitteineen toimitetaan postitse hakijalle.

Päätöksen antamisesta kuulutetaan Sodankylän kunnan ilmoitustaululla.

#### **Päätösmaksu**

Tästä päätöksestä perittävä maksu on 3 000€. Valtion talous- ja henkilöstöhallinnan palvelukeskus lähettää laskun hakijalle.

*Perustelut:* Asetus Turvallisuus- ja kemikaaliviraston maksullisista suoritteista (1302/2010), muutettuna (779/2011).

#### **Muutoksenhaku**

Tähän päätökseen saa kaivoslain (621/2011) 162 §:n nojalla hakea muutosta valittamalla Rovaniemen hallinto-oikeuteen.

Valitusaike on 30 päivää tämän päätöksen antopäivästä. Liitteenä olevasta valitusosoituksesta ilmenee, miten muutosta haettaessa on meneteltävä.

Päätöksestä perittävästä maksusta valitetaan samassa järjestyksessä kuin pääasiasta.

#### **Lisätietoja**

kaivosasiat@tukes.fi tai Katja Palo puh. 050 576 0761

Terho Liikamaa  
Yli-insinööri

Katja Palo  
Ylitarkastaja



LIITTEET

Liite 1	ML2011:0013 lupakartta
Liite 2	Sodankylän kunnan lausunto (kopio)
Liite 3	Sattasniemen paliskunnan lausunto (kopio)
Liite 4	Lapin ELY-keskuksen lausunto (kopio)
Liite 5	Metsähallituksen lausunto (kopio)
Liite 6	Asianosaiset maanomistajat
Liite 7	Tilakohtaiset pinta-alat malminetsintälupa-alueella

## VALITUSOSOITUS

### Valitusviranomainen

Päätökseen saa hakea muutosta valittamalla sille hallinto-oikeudelle, jonka tuomiopiirissä pääosa tässä päätöksessä tarkoitettusta alueesta sijaitsee. Toimivaltainen hallinto-oikeus on mainittu valitusosoituksen lopussa. Valituskirjelmä osoitetaan valitusviranomaiselle ja se on toimitettava valitusajassa hallinto-oikeuden kirjaamoon.

### Valitusaika

Määräaika valituksen tekemiseen on kolmekymmentä (30) päivää tämän päätöksen antopäivästä sitä määräaikaan lukematta.

### Valitusoikeus

Malmietsintälupaa, kaivoslupaa ja kullanhuuhdontalupaa koskevaan päätökseen, mainitun luvan voimassaolon jatkamista, raukeamista, muuttamista ja peruuttamista koskevaan päätökseen sekä kaivostoiminnan lopettamispäätökseen saa hakea muutosta:

- 1) asianosainen;
- 2) rekisteröity yhdistys tai säätiö, jonka tarkoituksena on ympäristön-, terveyden- tai luonnonsuojelun taikka asuinympäristön viihtyisyyden edistäminen ja jonka sääntöjen mukaisella toiminta-alueella kysymyksessä olevat ympäristövaikutukset ilmenevät;
- 3) toiminnan sijaintikunta tai muu kunta, jonka alueella toiminnan haitalliset vaikutukset ilmenevät;
- 4) elinkeino-, liikenne- ja ympäristökeskus ja muu asiassa toimialallaan yleistä etua valvova viranomainen;
- 5) saamelaiskäräjät sillä perusteella, että luvassa tarkoitettu toiminta heikentää saamelaisten oikeutta alkuperäiskansana ylläpitää ja kehittää omaa kieltään ja kulttuuriaan;
- 6) kolttien kyläkokous sillä perusteella, että luvassa tarkoitettu toiminta heikentää kolttien alueella kolttien elinolosuhteita ja mahdollisuuksia harjoittaa elinkeinoja.

Kaivosviranomaisella on lisäksi oikeus valittaa sellaisesta päätöksestä, jolla hallinto-oikeus on muuttanut sen tekemää päätöstä tai kumonnut päätöksen.

### Valituksen sisältö

Valituskirjelmässä on ilmoitettava

- päätös, johon haetaan muutosta
- miltä kohdin päätökseen haetaan muutosta ja mitä muutoksia siihen vaaditaan tehtäväksi
- perusteet, joilla muutosta vaaditaan
- valittajan nimi ja kotikunta
- postiosoite ja puhelinnumero, joihin asiaa koskevat ilmoitukset valittajalle voidaan toimittaa

Jos valittajan puhevaltaa käyttää hänen laillinen edustajansa tai asiamiehensä tai

jos valituksen laatijana on joku muu henkilö, valituskirjelmässä on ilmoitettava myös tämän nimi ja kotikunta.

Valittajan, laillisen edustajan tai asiamiehen on allekirjoitettava valituskirjelämä, ellei valituskirjelmää toimiteta sähköisesti (telekopiona tai sähköpostilla).

## Valituksen liitteet

Valituskirjelmään on liitettävä

- päätös, johon haetaan muutosta valittamalla, alkuperäisenä tai jäljennöksenä
- asiakirjat, joihin valittaja vetoaa vaatimuksensa tueksi, jollei niitä ole jo aikaisemmin toimitettu viranomaiselle
- asiamiehen valtakirja

## Valituskirjelmän toimittaminen perille

Valituskirjelmän voi viedä valittaja itse tai hänen valtuuttamansa asiamies. Valituskirjelämä liitteineen voidaan myös lähettää postitse, telekopiona tai sähköpostilla. Postiin valituskirjelämä on jätettävä niin ajoissa, että se ehtii perille valitusajan viimeisenä päivänä ennen aukioloajan päättymistä. Hallinto-oikeudessa kirjaamon aukioloaika on klo 8.00–16.15. Sähköisesti (telekopiona tai sähköpostilla) toimitetun valituskirjelmän on oltava toimitettu niin, että se on käytettävissä vastaanottolaitteessa tai tietojärjestelmässä määräajan viimeisenä päivänä ennen virka-ajan päättymistä.

Valittajalta peritään hallinto-oikeudessa **oikeudenkäyntimaksu** 90 euroa. Tuomioistuinten ja eräiden oikeushallintoviranomaisten suoritteista perittävistä maksuista annetussa laissa (701/1993) on erikseen säädetty eräistä tapauksista, joissa maksua ei peritä.

Toimivaltaisen hallinto-oikeuden yhteystiedot muutoksenhakua varten:

### **Rovaniemen hallinto-oikeus**

käyntiosoite: Valtakatu 17, 96200 Rovaniemi

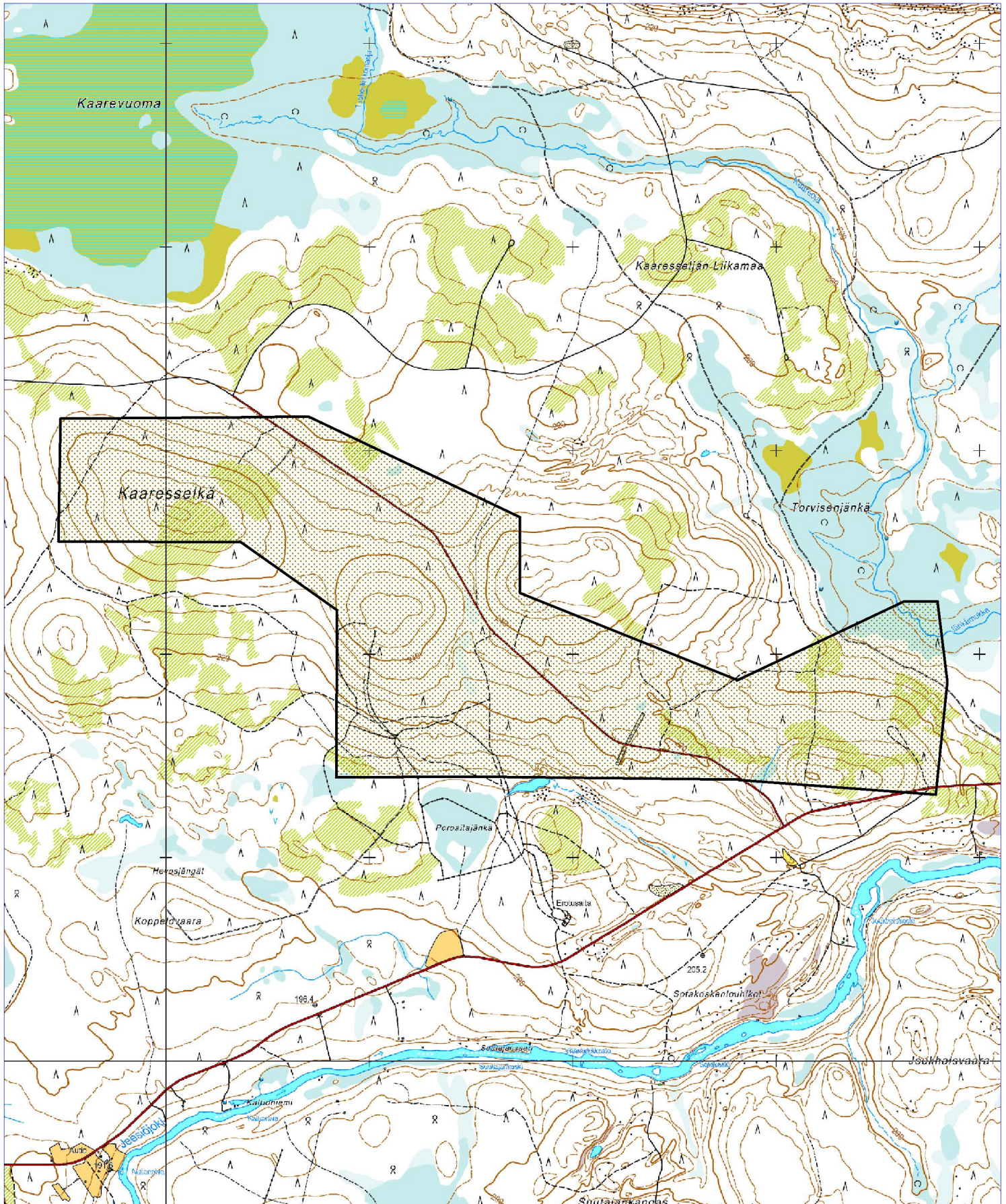
postiosoite: PL 8112, 96101 Rovaniemi

puhelin: 029 56 42900

telekopio: 029 56 42995

sähköposti: rovaniemi.hao@oikeus.fi

Tietoliikennekatkoksen sattuessa 050-4061148



SODANKYLÄN KUNTA

VIRANHALTIJAPÄÄTÖS

Hallinto- ja elinkeinopalvelut  
kunnanjohtaja

17.10.2012

51 §

Asia Turvallisuus ja kemikaalivirasto pyytää kaivoslain 37§:n nojalla Sodankylän kunnalta lausuntoa malminetsintälupahakemuksesta. (ML2011:0013)

Valtsausalueet sijoittuvat oikeusvaikutteisen Kelujärvi - Rajala osayleiskaavan maa- ja metsätalousvaltaiselle alueelle (M).

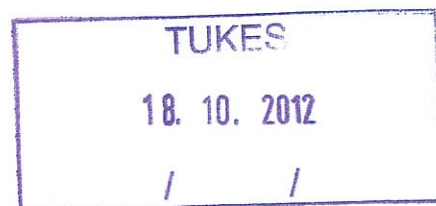
Päätös Sodankylän kunnalla ei ole huomautettavaa malminetsintälupahakemuksen johdosta.

Viljo Pesonen  
kunnanjohtaja

Tiedoksi Turvallisuus- ja kemikaalivirasto, kunnanhallitus, kaavoittaja

**Muutoksenhakukielto**

Koska päätös koskee vain valmistelua tai täytäntöönpanoa, kuntalain 91§:n nojalla tästä päätöksestä ei saa tehdä oikaisuvaatimusta. (Kunnallinen virkaehtosopimuslaki 26 § ja 2 § sekä KVTES 2007-2009)



Sattasniemen paliskunta  
Porosäntä Pentti Kauppi  
Kittiläntie 3807  
99770 JEESIÖ  
p. 040 9635541

LAUSUNTO

25.10.2012

Turvallisuus- ja kemikaalivirasto (Tukes)  
Ylitarkastaja Katja Palo  
Valtakatu 2  
96100 Rovaniemi

#### LAUSUNTO MALMINETSINTÄÄN

lupatunnus ML:2011:0013

Paliskunta suorittaa ettotoita ja porojen kokoamista sekä paimentamista syyskuun alusta helmikuun loppuun alueella. Tällöin siellä ei saa olla mitään toimintaa, joka häiritsee poronhoitotoita. Malminetsintä alueella on erotusaita joka pitää ottaa huomioon, edellisistä etsinnöistä on jäänyt maastoon porotoita haittaavia esteitä. Paliskunta haluaa tietää mitä keinoja käytetään malminetsinnässä. Ennen kenttätöiden aloittamista on sovittava paliskunnan kanssa etsinnän etenemisestä. Jos joudutaan menemään poroaidoista läpi, tulee käyttää valmiita veräjiä. Eikä ole suotavaa jättää törröttäviä poraputken päitä maahan ilman näkyviä ja pitkäaikaisia merkkejä. On ollut vaara tilanteita ja särjetty kelkkoja putkiin. Mahdollisista vahingoista porotaloudelle tulee suorittaa korvaus paliskunnalle.

Pentti Kauppi  
Porosäntä  
Sattasniemen paliskunta



Turvallisuus- ja kemikaalivirasto, TUKES  
Valtakatu 2  
96101 ROVANIEMI

## MALMINETSINTÄLUPAHAKEMUS TERTIARY GOLLD LTD, KAARES JATKOAIKAHAKEMUS, SODANKYLÄ

Hakemus koskee kaivoslain (503/1965) mukaisia valtauksia KAARES 1-7 ja Kiekerömaa-1 valtauksilla kullan etsimistä.

Haettu malminetsintäalue sisältyy kokonaisuudessaan Sodankylän valtion maalle ja Sattasniemen paliskunnan poronhoitoalueelle.

Hakija otaksuu valtausalueella olevan seuraavia kaivoskivennäisiä: kulta.

Kaaresselkä-Kiekerömaa –projektin kultaesiintymien hyödyntämisen mahdollisuuksien kartoittaminen vaatii lisätöitä. Erityisesti Vanha –malmijuonessa on pieni jo määritelty kultaesiintymä, jota voitaisiin mahdollisesti laajentaa lisäkairauksien avulla. Lisäksi Kiekerömaan alueella on tehty uusi löytö.

Vanha –malmijuonen resurssien mahdollinen lisääminen vaatii lisäkairauksia, joilla testataan juonen pääasiallinen mineralisaatio syvällä löydön mittaisesti ja joiden avulla tutkitaan useita eristettyjä päällekkäisiä geofyysisiä, rakenteellisia ja geokemiallisia poikkeamia.

Toimenpiteiden voidaan katsoa olevan tyypillistä etsintätoimintaa, ja siten ne eivät tule vaatimaan esim. salaojitusta tai testikaivantojen kaivamista.

Lapin ELY-keskus lausuu seuraavasti:

Uhanalaisten putkilokasvien, sammalten, kääväkkäiden ja eläinten tiedossa olevia havaintopaikkoja ei ole haetulla alueella Hertta -rekisterin Eliöt-tietokannan (SYKE) mukaan.

Malminetsintäalueella ei ole suurten petolintujen pesäreviirejä Petolintujen pesät 2011 -rekisterin (Metsähallitus) ja Pesä Sääkset (2009) mukaan.

Malminetsintätoiminnasta ei Lapin ELY-keskuksen näkökulmasta aiheudu haitallisia vaikutuksia suurten petolintujen pesäreviireiden

pesän koristelulle ja hautomiselle kahden kilometrin suojavyöhykkeen ulkopuolella.

Valtausalueella ei sijaitse vedenhankintaa varten tärkeitä pohjavesialueita tai muuta pohjavesialuetta. Kaaresvuopajan pohjavesialue sijaitsee 1,1 km valtausalueesta itään.

Alueella ei ole ulkoilureittejä ei moottorikelkkailureittejä eikä kelkkauria.

Poronhoidon tärkeät laidunalueet, porojen laidunkierto ja erityisesti vaadinten vasomisalueet tulee ottaa huomioon malminetsintätöitä suunniteltaessa ja maastossa toimittaessa. Yhteydenpitoa Sattasniemen poroisännän kanssa hakijan tulee edelleen jatkaa.

Lapin ELY-keskus toteaa, että em. näkökohdat huomioon ottaen malminetsintätoiminnalle ei ole luonnonsuojelun eikä luonnon virkistyskäytön näkökulmasta muita rajoitteita.

Luonnonsuojeluyksikön päällikkö

Ari Neuvonen

Ylitarkastaja

Pekka Herva





**METSÄHALLITUS**  
Metsätalous Itä-Lappi  
Jäämerentie 6  
99600 SODANKYLÄ



LAUSUNTO

1 (2)

16.10.2012

ML2011:0013

### **Turvallisuus- ja kemikaalivirasto (Tukes)**

Valtakatu 2  
96100 ROVANIEMI

Viite: Lausuntopyyntö ML2011:0013 malminetsintälupahakemuksesta Tertiary Gold Ltd, Suomen haaraliike valtauksen Kaares 1 7637/1, Kaares 2 7695/1, Kaares 3 7695/2, Kaares 4 7695/3, Kaares 5 7698/1 ja Kaares 6 jatkoajasta

### **Asia: Metsähallitus Itä-Lappi lausunto**

Asiakohdassa mainittuun hakemukseen Metsähallitus metsätalous Itä-Lappi lausuu mielipiteenään seuraavaa:

#### **Yleistä**

Kysymyksessä on jatkoaikahakemus, mutta muuttuvien olosuhteiden ja uusien ympäristötietojen pohjalta on syytä kerrata seuraavaa.

Metsähallitus pitää tärkeänä, että valtausalueiden tutkimustoiminnassa otetaan huomioon alueiden maisema-, luonto- ja kulttuuriarvot mahdollisimman hyvin. Tietoja Metsähallituksen mailla olevista arvokkaista, huomioon otettavista kohteista löytyy esim. Suomen ympäristökeskuksen uhanalaisrekisteristä ja Museoviraston muinaismuistorekisteristä. Koska näistä virallisista rekistereistä ei löydy kaikkia Metsähallituksen mailla sijaitsevia luonto- ja kulttuurikohteitä, Metsähallitus edellyttää, että kaivosyhtiön tulee olla yhteydessä myös suoraan Metsähallitukseen. Samassa yhteydessä voidaan yhteisesti käydä läpi kaivosyhtiön laatima tutkimussuunnitelma ja näin yksityiskohtaisesti varmistaa, että metsälain 10 §:n, luonnonsuojelulain ja muinaismuistolain määrittelemät arvokkaat luonto- ja kulttuurikohteet säilyvät mahdollisimman hyvin.

Vähimmäisedellytys on, että toimijalla on tieto olemassa olevista kohteista ja lisäksi kyky tunnistaa mahdolliset uudet kohteet maastossa.

#### **Pienvesistöt ja luontokohteet**

Kaares 2 alueella on metson soidin, jonka vuoksi alueella tulee välttää toimintaa 15.04.-10.05. välisenä aikana. Kyseisillä alueilla ei ole merkittäviä pienvesistöjä.

#### **Vahinkojen ehkäiseminen ja korvaukset talousmetsäalueilla**

Mikäli tutkimustöiden yhteydessä on tarvetta poistaa puita tai käyttää Metsähallituksen tieverkostoa, tulee toimijan olla ennakkoon yhteydessä Metsähallituksen Sodankylän metsätiimin tiimiesimieheen Matti Rautiaiseen, puh. 0400-294 678 ja sopia toimenpiteistä, joilla tiestö-, puusto- ja taimikkovahingot pyritään ehkäisemään tai mikäli vahinkoja on odotettavissa, sopia etukäteen korvausperiaatteista.

### **Turvallisuuden parantaminen**

Mikäli tutkimusalueella suoritetaan sellaisia syväkairauksia, joista kairauksien jälkeen jää maastoon pysyvästi maanpäällisiä metallisia tai muovisia maaputkia, Metsähallitus edellyttää, että putket katkaistaan mahdollisimman läheltä maanpintaa ja putkien päät tulpataan.

Vähän lumen aikana putket ovat vaarallisia mm. moottorikelkkailijoille. Maanpäällisistä putkista voi aiheutua vahinkoja myös metsäkoneille ja muille maastoajoneuvoille. Esimerkiksi metsäkoneiden renkaat rikkoontuvat osuessaan maaputkien päihin. Edellä mainitulla toimenpiteellä parannetaan maaston muiden käyttäjien turvallisuutta ja estetään materiaalivahinkoja. Metsähallitus katsoo, että valtaaja on kaikilta osin vastuussa näistä vahingoista Metsähallitukselle ja kolmannelle osapuolelle.

Mikäli tutkimuksien aikana valtausalueelle tehdään tutkimuskuoppia, tulee toimijan huolehtia siitä, että ne peitetään välittömästi niiden käytyä tarpeettomiksi. Syvät tutkimuskuopat tulee ympäröidä näkyvästi esim. aidoilla. Paliskuntain yhdistys on antanut asiasta ohjeen v. 2011. Näillä toimenpiteillä ehkäistään eläimien (mm. porot) putoamista näihin kuoppiin. Samoin merkinnöillä torjutaan myös mönkijöillä, moottorikelkoilla tai muilla vastaavilla kulkuneuvoilla valtausalueilla liikkuville aiheutuvat vaaratilanteet.

### **Metsähallituksen oman toiminnan vaatimukset**

Metsähallitus korostaa, että tässä lausunnossa esitetyt ympäristönäkökohdat ovat sellaisia, jotka Metsähallitus ottaa itsekin huomioon omassa toiminnassaan. Metsähallitus on sitoutunut näihin periaatteisiin lakisääteisen velvoitteen lisäksi mm. omassa sertifioidussa ympäristö- ja laatujärjestelmässään. Näin ollen Metsähallitus ei edellytä valtausoikeuden hakijalta enempää, kuin mitä Metsähallitus vaatii omalta toiminnaltaan.

Ilpo Alaniya

maankäyttöesimies  
0400-28 28 29

1.3.2013

1 (1)

Lupatunnus  
ML2011:0013  
Liite 6

**ML2011:0013 Kaares**  
Asianosaiset maanomistajat

Metsähallitus Itä-Lappi, Metsätalous

**ML2011:0013 Kaares**  
Tilakohtaiset pinta-alat

Tila rek. No: 758-893-12-1 Sodankylän valtionmaa III  
Pinta-ala: 384,1ha

Pinta-ala yhteensä: **384,1 ha**