

KUULUTUS

Turvallisuus- ja kemikaalivirasto (Tukes) kuuluttaa kaivoslain (10.6.2011/621) 40 §:n nojalla

Malminetsintälupahakemuksen

Hakija: Keliber Oy
Lupatunnus: ML2011:0019
Alueen sijainti ja koko: Kokkola; 71,81ha

Kuvaus hakemuksen mukaisesta toiminnasta

Tehtyjen selvitysten perusteella yhtiö on suunnitellut malminetsintäalueelle tutkimusohjelmaa, joka käsittää mm. lohkare- ja kallioperäkartoitusta, pohjamoreeninäytteenottoa, kallioperäkairauksia sekä – näytteenottoa.

Alue sijaitsee liitekartan osoittamalla paikalla Kokkolan kaupungin alueella. Yhtiö otaksuu alueella olevan litiumia. Arvio perustuu saatavilla olevan geotietoaineiston tulkintaan, yhtiön omiin kenttätarkastuksiin ja tutkimusaineistoon.

Mielipiteet ja muistutukset

Mielipiteet ja muistutukset voi lähettää 20.1.2014 mennessä lupatunnus **ML2011:0019** mainiten Tukesiin, osoitteeseen Valtakatu 2, 96100 Rovaniemi tai sähköisesti doc- tai rtf-tiedostona osoitteeseen kaivosasiat@tukes.fi

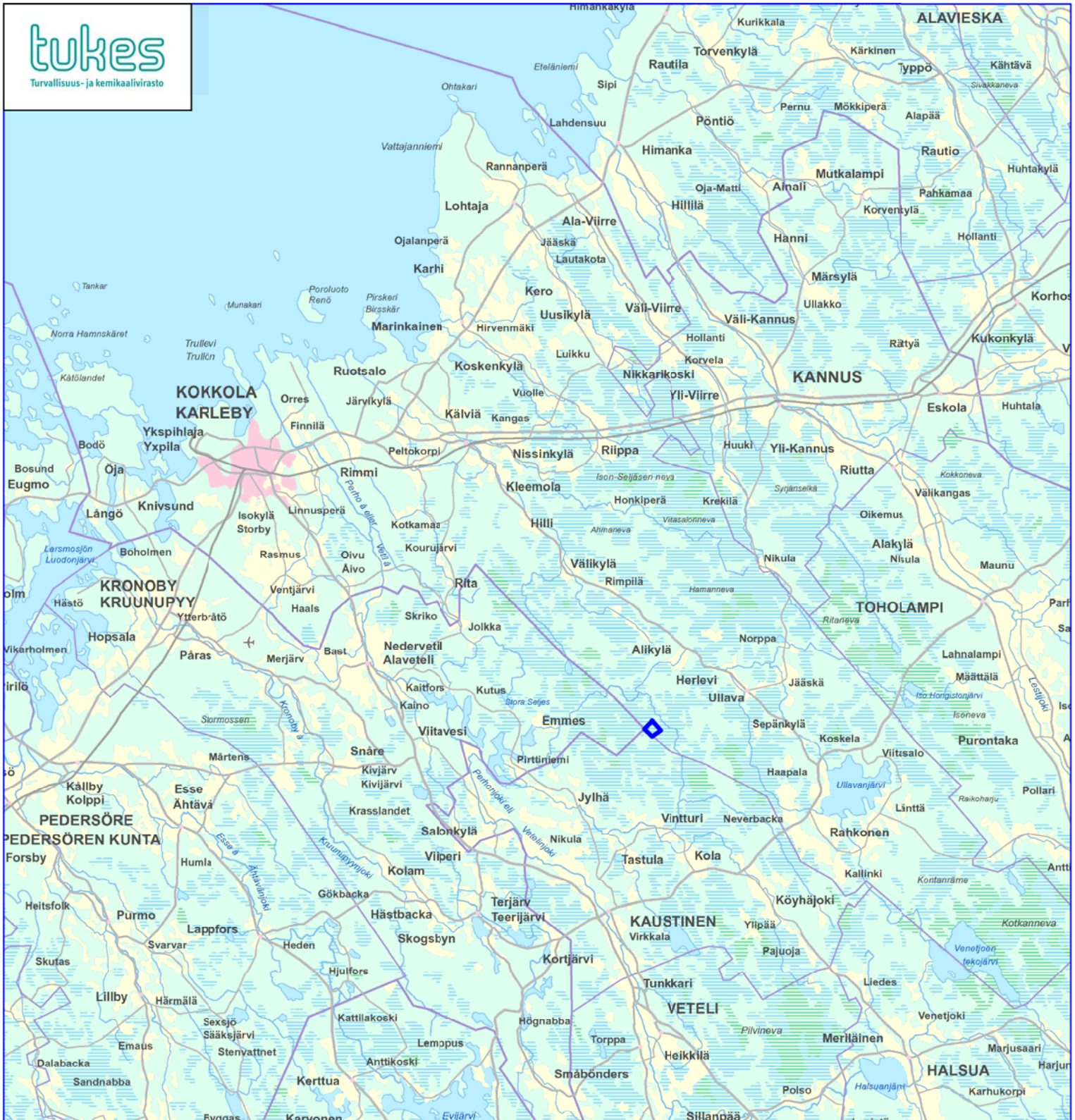
Hakemuksen nähtävilläolo

Hakemusasiakirjat ovat nähtävänä kunnan virastotalossa Kokkola, Kauppatori 5, Tukesin kirjaamossa (Opastinsilta 12 B, Helsinki), Tukesin Rovaniemen toimipaikassa (Valtakatu 2, Rovaniemi) ja Tukesin internetsivuilla.

Lisätietoja Turkka Rekola, puh. 029 5052 052, turkka.rekola@tukes.fi tai kaivosasiat@tukes.fi

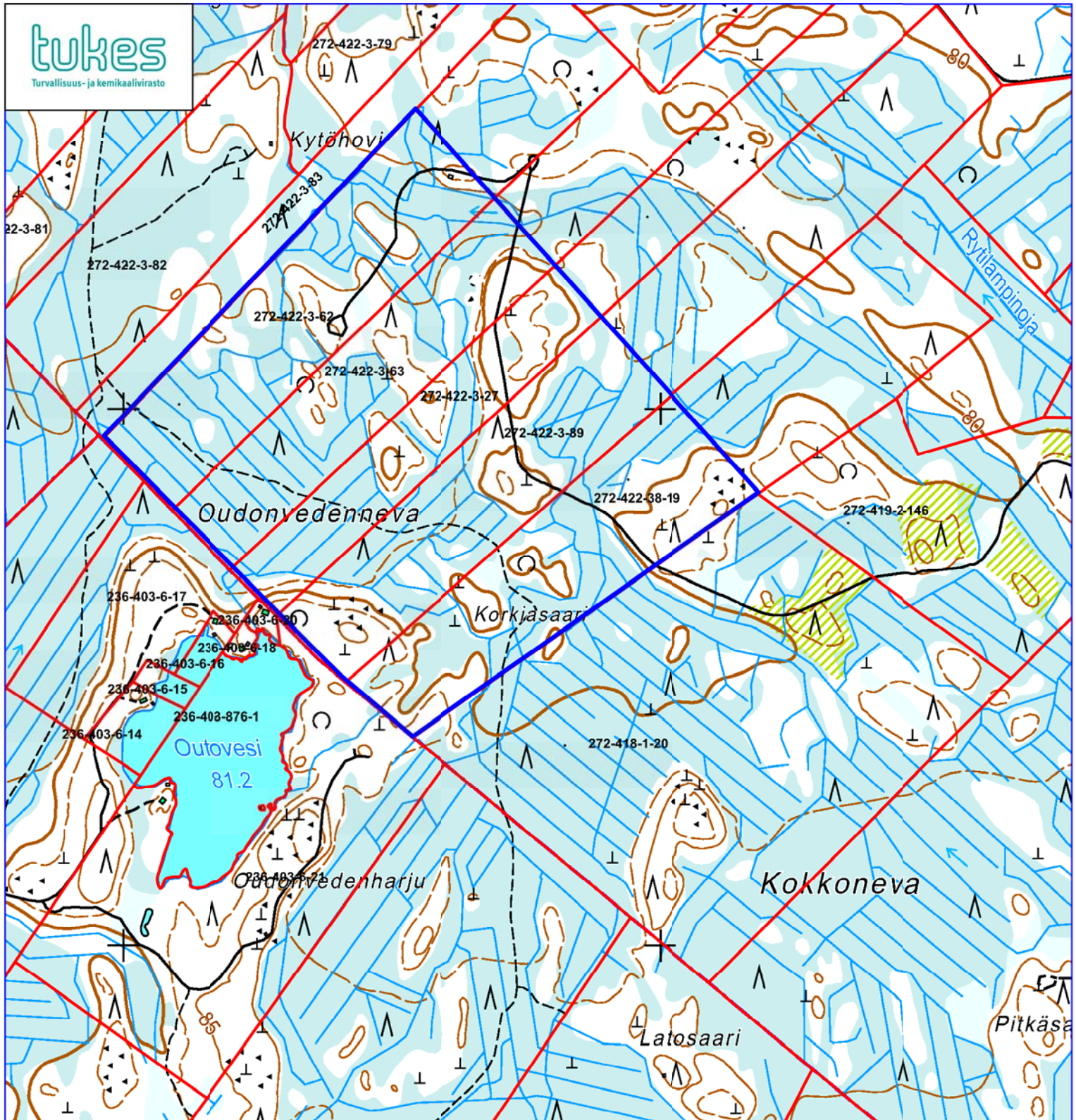
Kuulutettu 18.12.2013

Pidetään nähtävänä 20.1.2014 asti



Outovedenneva
Keliber Oy
Mittakaava 1: 401 200

ML2011:0019



Outovedenneva
Keliber Oy
Mittakaava 1: 10 000

ML2011:0019

Keliber Oy
Toholammintie 496
69600 KAUSTINEN

Turvallisuus- ja kemikaalivirasto
Kaivosasiat
PL 66
00521 HELSINKI

ASIA MALMINETSINTÄLUPAHAKEMUS

Keliber Oy hakee uuden Kaivoslain (621/2011) mukaista malminetsintälupaa Länsi-Suomen läänin Kokkolan kaupungin Kälviän kylässä sijaitsevaan alueeseen.

Alueen sijainti on merkitty liitteenä 1 olevaan karttaan (karttalehti 2323 09).

Ehdotamme malminetsintäalueelle nimeksi Outovedenneva.

Malminetsintäalueen nurkkakoordinaatit (YKJ, 3-kaista) ovat liitteessä 2.

Malminetsintäalueen koko on 72,27 ha.

Tila/kiinteistökohtaiset osuudet malminetsintäalueelta ovat liitteessä 2.

Hakemuksen perustelu ja tutkimussuunnitelma on liitteenä 3.

Malminetsintälupaa haetaan viideksi vuodeksi.

Samalla peruutamme seuraavat valtaushakemukset, jotka osittain sisältyvät ”Outovedenneva” hakemukseen.

1. Outovesi 5
2. Outovesi 6
3. Kokkoneva 1

Edellisten valtaushakemusten peruuttamisen syynä ovat kenttäkauden 2011 tutkimustulokset.



HELIBER
NORDIC MINING GROUP

Kaustinen 14.9.2011

Olle Siren
Toimitusjohtaja

Yhteyshenkilö:

Olle Siren
Pölsönpolku 6
67700 KOKKOLA
Puh. työ 06 – 8329 533
koti 06 – 8313 669
mob 040 - 7789123

Keliber Oy

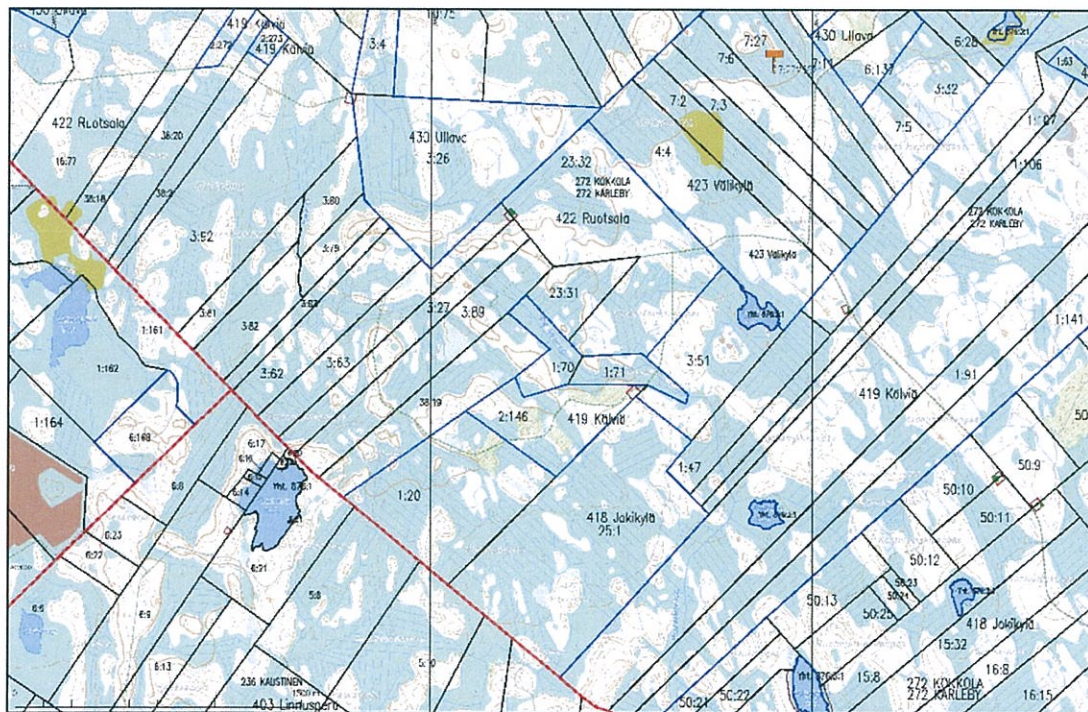
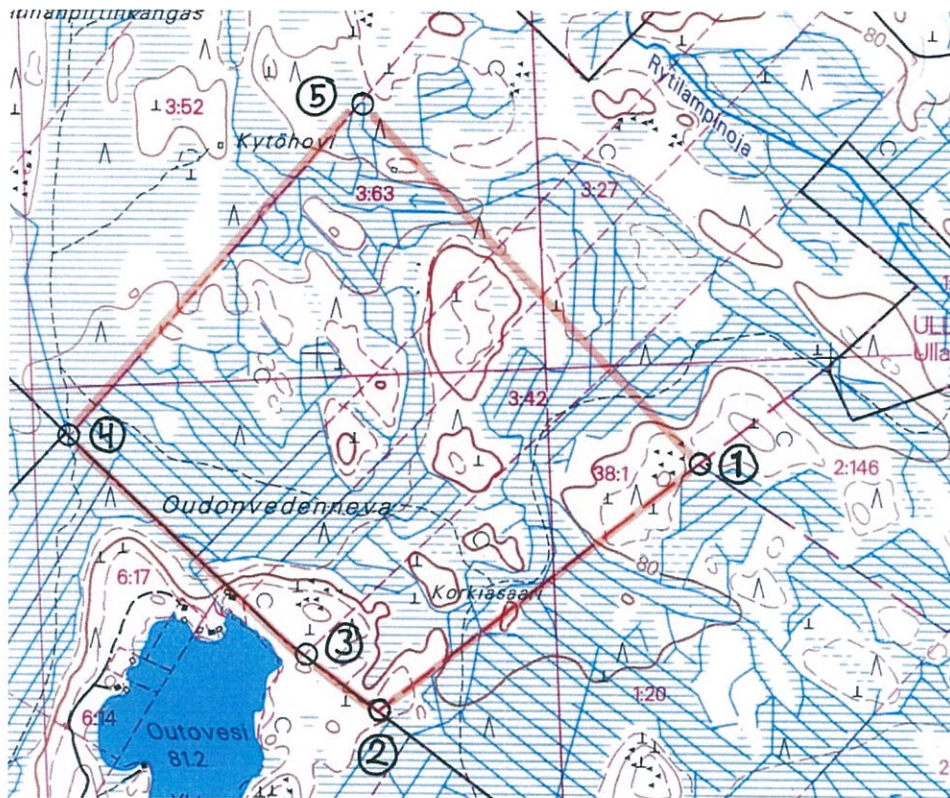
Kaustisen toimisto
Toholammintie 496
69600 KAUSTINEN
Puh/Fax 06-8329 533
Email keliber@anvianet.fi

Kokkolan toimisto
Pölsönpolku 6
67700 KOKKOLA
Puh/Fax 06-8313 669
www.keliber.fi

BANK:
OP 516200 – 112568

VAT FI07525467
Reg.no 433.112

Outovedenneva – kartta valtausanomusalueesta



Valtausperustelu ja tutkimussuunnitelma valtausanomukselle "Outovedenneva"

Perustelut:

Anottava valtausalue sijaitsee Keliber Oy:n aikaisemmin anomien valtausten "Outovesi" ja "Outovesi 3" pohjoispuolella niihin rajoittuen. Keliber Oy on kesällä 2010 suorittanut lohkaretutkimuksia näillä alueilla. Spodumenipitoisten lohkareiden ja geologisen tulkinnan perusteella suoritettiin syksyllä ja talvella 2010 maanomistajien luvalla kairauksia valtausanomusalueella "Outovesi". Sieltä paikannettiin kiinnostava ja mahdollisesti taloudellisestikin hyödynnettävä spodumenipegmatiittiesiintymä. Anottava valtaus sijaitsevat tämän esiintymän pohjoispuolella.

Lohkareiston sekä geologisen ja geofysikaalisen tulkinnan perusteella kiinnostava vyöhyke jatkuu pohjoiseen. Tämän alueen tutkimiseksi anomme kyseistä valtausta.

Etsittävä kivennäinen on siis spodumeni (Li).

Tutkimussuunnitelma:

Anottavalla valtausalueella on suunnitteilla seuraavia etsintätoimenpiteitä:

- Lohkarekartoitus

Alueilla tehdään tarkemmat lohkarekartoitukset, lohkareiden näytteenotto ja mahdollisten kalliopaljastumien kartoitus. Näiden ja geofysikaalisten lentomittausten tulkinnan perusteella voidaan etsintä ohjata kiinnostavimmille alueille. Tätä työtä on suoritettu jo vuoden 2011 kenttätyökaudella.

- Geofysikaaliset mittaukset

Valtausanomusalueella tehdään tarkempaa lentomittausaineiston tulkintaa. Sen perusteella suunnitellaan detaljinen magneettinen mittaus auttamaan geologisen rakenteen selvittämisessä ja mahdollisen spodumenipitoisen pegmatiittijuonivyöhykkeen paikantamisessa. Tämä tehdään alkuvaiheissa linjamuotoisena ja tulosten niin edellyttäessä systemaattisena. Työ aloitettaneen vasta valtauksen varmistuttua.

- **Kallio- ja moreeninäytteenotto**

Välittömästi geofysikaalisten mittausten jälkeen suoritettaneen pienialainen kalliomurskenäytteenotto ja samassa yhteydessä moreeninäytteenotto mahdollisen pegmatiittivyöhykkeen paikantamiseksi. Pistemäärä on minimissään noin 30-50. Moreeninäytteenottoa voidaan tehdä myös pienellä kaivinkoneella.

- **Kairaukset**

Mikäli kallio- ja moreeninäytteenotossa saadaan viitteet spodumenipegmatiitista, tehdään havaintojen varmistus timanttikairauksella. Ensimmäisessä vaiheessa kairataan kaksi tai kolme reikää kriittiseen vyöhykkeen poikki. Toisessa vaiheessa kairausta jatketaan, mikäli tulokset ovat positiiviset. Kairaukset voidaan tehdä minä vuodenaikaan tahansa.

- **Kallion pinnan paljastukset**

Mikäli toivottavasti löydettävällä pegmatiittivyöhykkeellä maapeite on riittävän ohut ilman vesiongelmia, paljastetaan kallion pintaa rajoitetulla alueella kaivinkoneella kartoitusta ja näytteenottoa varten.

Etsintätoimenpiteiden painotus tai järjestys voi uusien tulosten takia muuttua etsintöjen mennessä eteenpäin.

Kaustisella 13. syyskuuta 2011

Olle Siren
CEO, Keliber Oy
Os. Toholammintie 496, 69600 Kaustinen
Puh. 040 7789 123