

KUULUTUS

Turvallisuus- ja kemikaalivirasto (Tukes) on kaivoslain (621/2011) perusteella 5.2.2015 hyväksynyt seuraavan malminetsintälupaa koskevan hakemuksen:

Hakija:	Lappi-Myynti Oy
Alueen nimi:	Hyttimäki 1
Lupatunnus:	ML2011:0025
Alueen sijainti ja koko:	Kuhmon kaupunki, 82,16 ha

Päätökseen saa kaivoslain (621/2011) 162 §:n nojalla hakea muutosta valittamalla hallinto-oikeuteen. Valitusaika on 30 päivää päätöksen antopäivästä. Päätöksen liitteenä olevasta valitusosoituksesta ilmenee, miten muutosta haettaessa on meneteltävä. Päätös on nähtävillä Tukesin Rovaniemen toimipaikassa (käyntiosoite; Valtakatu 2, Rovaniemi) ja Tukesin kotisivulla (www.tukes.fi/kaivosasiat) sekä alueen kunnanvirastossa (Kuhmon kaupunki, Kainuuntie 2, 88901 Kuhmo).

Lisätietoja kaivosasiat@tukes.fi tai Heikki Puhakka puh. 050 428 5612

Kuulutettu 5.2.2015

Pidetään nähtävänä 9.3.2015 asti

Lappi-Myynti Oy
c/o Martti Palviainen
Vihertie 21 B
01620 VANTAA

PÄÄTÖS MALMINETSINTÄLUVAN MYÖNTÄMISESTÄ Malminetsintälupahakemus

Hakija: Lappi-Myynti Oy
Y-tunnus: 0869960-2
Suomi

Yhteystiedot:
Vihertie 21 B
01620 VANTAA

Lisätietoja antaa:
Martti Palviainen
martti.palviainen@kolumbus.fi
Puh: +35840 7266 352

Vireilletulopvm: 23.9.2011
Etuoikeuspv: 23.9.2011
Hakemuksen tarkoitus: Malminetsintä kaivoslain (621/2011) 5 §:n tarkoittamalla tavalla

PÄÄTÖS

Turvallisuus- ja kemikaalivirasto (Tukes) **myöntää** kaivoslain (621/2011) nojalla Lappi-Myynti Oy:lle malminetsintäluvan nimeltä "Hyttimäki 1" lupatunnuksella ML2011:0025.

Perustelut: Hakija on osoittanut, että kaivoslaissa (621/2011) säädetyt edellytykset täyttyvät eikä luvan myöntämiselle ole kaivoslaissa säädettyä estettä.

Malminetsintäluvan nojalla luvanhaltijalla on oikeus omalla ja toisen maalla tässä luvassa mainitulla alueella (malminetsintäalueella) tutkia geologisten muodostumien rakenteita ja koostumusta sekä tehdä muita kaivostoimintaa valmistelevia tutkimuksia ja muuta malminetsintää esiintymän paikallistamiseksi sekä sen laadun, laajuuden ja hyödyntämiskelpoisuuden selvittämiseksi sen mukaan kuin tässä malminetsintäluvassa tarkemmin määrätään. Malminetsintälupa ei oikeuta esiintymän hyödyntämiseen.

Päätöksen voimassaolo

Malminetsintälupa on **voimassa tällä päätöksellä enintään neljä (4) vuotta** päätöksen lainvoimaiseksi tulosta.

Perustelut: Hakija on hakenut malminetsintälupaa kaivoslain (621/2011) 34 §:n mukaisesti. Luvan voimassaoloaika on lain sallima enimmäisaika malminetsintäluvalle. Mikäli luvanhaltija haluaa pienentää voimassaolevaa malminetsintälupaa sen voimassaoloaikana tai luopua siitä kokonaan, tulee luvanhaltijan toimittaa kaivosviranomaiselle hakemus joko osittaisesta tai koko malminetsintäalueen raukeamisesta (Kaivoslaki 621/2011, 61 §, 66 §, 67 §).

Päätöksen täytäntöönpano

Kaivoslain (621/2011) 168.1 §:n mukaisesti malminetsintälupa perustuvat toimenpiteet saa aloittaa, kun siihen oikeuttava lupapäätös on saanut lainvoiman ja lupapäätöksessä määrätyt velvoitteet on suoritettu.

Jos asianomaisen toimenpiteen suorittaminen edellyttää muualla lainsäädännössä vaadittua lupaa, saa toimenpiteen kuitenkin aloittaa vasta, kun asianomainen lupapäätös on saanut lainvoiman tai toiminnan aloittamiseen on saatu oikeus asiassa toimivaltaiselta viranomaiselta.

Malminetsintäalueen tiedot

Pinta-ala: 82,16 ha
Alueen nimi: Hyttimäki 1
Sijainti: Kuhmo, Vieksin kylä
Alueen tarkempi sijainti ja rajat ilmenevät tähän päätökseen liitetystä lupakartasta (Liite 1).

Alueesta tarkemmin

Malminetsintäalue sijaitsee Kuhmon kaupungissa, Vieksin kylän alueella. Lupa-alue on metsätalouskäytössä ja lähin asuinrakennus sijaitsee noin 600 metrin etäisyydellä.

Hyttimäki 1-malminetsintäalueella ei sijaitse luonnonsuojelu- tai suojeluohjelma-alueita, Natura 2000-alueita, eikä pohjavesialueita. Hakija on hakemukseen saatujen lausuntojen johdosta pienentänyt aluerajausta siten, että läheinen Natura-verkoston kuuluva alue (Kellojärven ranta-alueet ja saaret, FI 1200 257) ja luonnonsuojelualueeksi varatun kiinteistön kattama alue on poistettu.

Otaksuma mineraaleista

Suoritettuihin tutkimuksiin perustuen hakija otaksuu alueella olevan vuolukiveä.

Yleisten ja yksityisten etujen turvaamiseksi tarpeelliset lupamääräykset (velvoitteet ja rajoitukset)

1. Määräys malminetsintätutkimusten sallituista ajankohdista ja menetelmistä, sekä malminetsintään liittyvistä laitteista ja rakennelmista

Tämän malminetsintäluvan nojalla on sallittua suorittaa seuraavia malminetsintätoimenpiteitä ja soveltaa seuraavia malminetsintämenetelmiä:

1. Geofysikaaliset ja geokemialliset tai vaikutuksiltaan niihin verrattavat tutkimusmenetelmät
2. Koneellisesti tehtävät maaperä- ja kallioperänäytteenotto (moreeni-, ura- ja pistenäytteet, kairaus)
3. Tutkimus-kaivannot ja tutkimusojat
4. Koelouhinta:

Koelouhinta katsotaan ympäristönsuojelulain (527/2014) 31 §:n mukaiseksi koeluontoiseksi toiminnaksi, josta tulee tehdä ilmoitus toimivaltaiselle ympäristölupaviranomaiselle, joka antaa tarvittaessa tarpeelliset määräykset toiminnasta aiheutuvan ympäristön pilaantumisen ehkäisemisestä, toiminnan tarkkailusta ja tiedottamisesta asukkaille sekä toiminnan järjestämiseen liittyvien jätelain mukaisten velvollisuuksien täyttämistä. Ilmoitusvelvollisuudesta säädetään ympäristönsuojelulain (527/2014) luvuissa 12 ja 14. Ilmoituksen sisällöstä säädetään ympäristönsuojeluasetuksen (713/2014) 24 ja 25 §:ssä.

Perustelut: Hakija on esittänyt hakemuksessaan nämä menetelmät ja kaivosviranomaisen arvioi ne tarpeelliseksi jotta alueen mineraalipotentialia saadaan tehokkaasti tutkittua. Jotta mahdolliselle jatkoluvalle edellytetty vaade tehokkaasta malminetsinnästä toteutuu, tässä lupamääräyksessä tarkoitettujen toimenpiteiden tulee olla pääosin suoritettuina.

2. Määräys tutkimustöitä ja -tuloksia koskevasta selvitysvelvollisuudesta

Malminetsintäluvan haltijan on vuosittain toimitettava kaivosviranomaiselle selvitys suoritetuista tutkimustöistä ja niiden tuloksista. Tutkimustöitä ja -tuloksia koskevaan vuosittaiseen selvitykseen on sisällytettävä: käytetyt tutkimus- ja työmenetelmät, yhteenveto tehdyistä tutkimuksista ja pääasialliset tulokset. Kaivosviranomaisen voi ohjeistaa hakijoita tarkemmin raportoinnin muodosta ja ajankohdasta. Ohje löytyy Tukesin internet-sivuilta. Kunkin kalenterivuoden tutkimustöistä ja -tuloksista on raportoitava seuraavan vuoden kesäkuun loppuun mennessä, ellei toisin ohjeisteta.

Perustelut: Määräyksen perusteena on kaivoslaki (621/2011) 14 § ja VNa kaivostoiminnasta (391/2012) 4 §.

3. Määräys jälkitoimenpiteiden ajankohdasta ja ilmoittamisesta kaivosviranomaiselle

Kun malminetsintälupa on rauennut osittain, kokonaan tai peruutettu, malminetsintäluvan haltijan on raukeavilta alueilta;

- 1) välittömästi saatettava malminetsintäalue yleisen turvallisuuden vaatimaan kuntoon,

poistettava väliaikaiset rakennelmat ja laitteet, huolehdittava alueen kunnostamisesta ja siistimisestä sekä saatettava alue mahdollisimman luonnonmukaiseen tilaan. Malminetsintäluvan haltijan on tehtävä kirjallinen ilmoitus kaivosviranomaiselle, malminetsintäalueeseen kuuluvien kiinteistöjen omistajille ja muille oikeudenhaltijoille, kun toimenpiteet on saatettu loppuun. Ilmoituksen tulee sisältää tiedot jälkitoimenpiteiden päättymispäivästä sekä kuvaus toteutetuista jälkitoimenpiteistä.

2) kuuden kuukauden kuluessa luovutettava kaivosviranomaiselle tutkimustyöselostus, tutkimukseen liittyvä tietoaineisto ja kirjallinen esitys edustavasta otoksesta kairasydämiä. Kaivosviranomaisen ohjeistaa hakijoita tarkemmin raportoinnin muodosta. Ohje löytyy Tukesin internet-sivuilta.

Perustelut: Määräyksen perusteena on kaivoslaki (621/2011), 15 § ja VNa kaivostoiminnasta (391/2012), 5 §.

4. Määräys kaivannaisjätteen jätehuoltosuunnitelmasta ja sen noudattamisesta

Malminetsintäluvan haltija on velvollinen huolehtimaan maa- ja kiviainesjätteen synnyn ehkäisemisestä, sen haitallisuuden vähentämisestä sekä jätteen hyödyntämisestä tai käsittelemisestä.

Malminetsinnästä tässä luvassa sallituilla menetelmillä (lupamääräys 1, menetelmät 1-3) ei synny kaivannaisjätettä. Töiden loputtua kohteella on alue välittömästi saatettava mahdollisimman luonnonmukaiseen tilaan ja korjattava mahdolliset maastovahingot.

Koelouhinnasta mahdollisesti syntyvän kaivannaisjätteen osalta tulee toimia koetoiminnan vaatiman ympäristölupaviranomaisen päätöksen mukaisesti.

Perustelut: Määräyksen perusteena on kaivoslaki (621/2011) 13 § ja VNa kaivostoiminnasta (391/2012) 3 §.

5. Määräys ilmoitusvelvollisuudesta koskien malminetsintäalueen maastotöitä ja rakennelmia

Malminetsintäluvan haltijan on hyvissä ajoin etukäteen ilmoitettava kirjallisesti malminetsintäalueeseen kuuluvien kiinteistöjen omistajille (sekä näihin rinnastettaville, Kaivoslaki 5.2 §) ja muille oikeudenhaltijoille kaikista maastotöistä, jotka voivat aiheuttaa vahinkoa tai haittaa, sekä väliaikaisista rakennelmista. Malminetsintäluvan haltijan on ilmoitettava maastotöistä toimialallaan yleistä etua valvoville viranomaisille:

- Kainuun Ely-keskuksen ympäristövastuualueelle
- Metsähallitukselle
- Museovirastolle jos alueella oletetaan olevan kiinteitä muinaisjäännöksiä tai irtaimia muinaisesineitä.

Väliaikaisia rakennelmia koskevan ilmoituksen sisällöstä on säädetty Vna kaivostoiminnasta 2.2. §:ssä.

Perustelut: Määräyksen perusteena on kaivoslaki (621/2011) 12 § ja VNa kaivostoiminnasta (391/2012) 2 §.

6. Määräys malminetsintäalueen koon pienentämisen aikataulusta

Hakija on pienentänyt hakemusaluetta kuulemisvaiheessa asiaan saatujen lausuntojen johdosta. Alueesta on poistettu Natura-verkoston kuuluvat alueet, sekä luonnonsuojelualueeksi tarkoitettu kiinteistö. Kaivosviranomaisen ei näe muilta osin malminetsintäalueen pienentämiselle olevan tarvetta, tutkimuksia voidaan pitää perusteltuna koko ML2011:0025 alueelle (Liite 1). Jos luvan haltija haluaa pienentää voimassaolevaa malminetsintälupaa tai luopua siitä kokonaan, tulee luvan haltijan esittää hakemus joko osittaisesta tai koko malminetsintäalueen raukeamisesta. Hakemuksen käsittelyyn tulee varata aikaa vähintään 3 kuukautta.

Perustelut: Määräyksen perusteena on kaivoslaki (621/2011) 11 §, 61 §, 66 §, 67 §). Olettaessa huomioon alueen suhteellisen pieni koko, tutkimussuunnitelma ja sen perustelut, sekä seikka, etteivät luvassa sallittavat malminetsintätoimet nykyisen aluerajauksen sisällä estä tai vaikeuta olennaisesti muita alueeseen kohdistuvia käyttötarpeita, voidaan tutkimuksia pitää perusteltuna koko alueelle (kaivoslaki (621/2011) 11 §).

7. Määräys vakuuden asettamisesta

Malminetsintäluvan haltijan on asetettava **15 000 euron** suuruinen pankkitalletusvakuus Turvallisuus- ja kemikaalivirastolle kaivoslakiin perustuvasta toiminnasta mahdollisesti aiheutuneen vahingon ja haitan korvaamista sekä kaivoslain mukaisten jälkitoimenpiteiden suorittamista varten.

Perustelut: Määräyksen perusteena on kaivoslaki (621/2011) 107 §. Vakuus on yhtiökohtainen ja se asetetaan yhtiön voimassa olevien malminetsintäluvan / lupien, ja myös mahdollisesti myöhemmin myönnettävien malminetsintälupien kokonaispinta-alan mukaan. Tukesin linjauksen mukaisesti alle 1000 hehtaarin alueelle vakuus on **10 000 €**. Koneellisen montutuksen ja järeämmän toiminnan (esim. koelouhinta) vakuus arvioidaan ja määrätään lupakohtaisesti. Koska tässä luvassa sallittuihin tutkimusmenetelmiin kuuluvat montutus, koeojitus ja koelouhinta, on vakuuden määrää nostettu **15 000** euroon.

8. Määräykset malminetsintää ja malminetsintäalueen käyttöä koskevista seikoista sen varmistamiseksi, ettei toiminnasta aiheudu kaivoslaissa (621/2011) kiellettyä seurausta

Malminetsintäluvan haltijan on tulpattava kairareiät tiiviisti, mikäli kairareiästä nousee pohjavettä maanpinnalle. Kairaputket on katkaistava mahdollisimman läheltä maanpintaa, ja kairakohteiden jätehuolto sekä siistiminen on tehtävä välittömästi töiden loputtua kohteella. Jos kairauksessa tarvittavan käytettävän veden määrä ylittää 100m³/vrk, on toimittava kuten vesilain (587/2011) 15 §:ssä todetaan. Tutkimustöitä tehtäessä on otettava huomioon ympäristönsuojelulain (527/2014) 17 §:n mukainen pohjaveden pilaamiskielto. Malminetsinnästä ja muusta malminetsintäalueen käytöstä ei saa aiheutua merkittäviä muutoksia luonnonolosuhteissa, eikä merkittävää maisemallista haittaa.

Perustelut: Malminetsintäluvan haltijan on luovuttuaan malminetsintälupa-alueesta tai sen menetettyään viipymättä saatettava malminetsintäalue yleisen

turvallisuuden vaatimaan kuntoon, sekä saatettava alue mahdollisimman luonnonmukaiseen tilaan (621/2011) 11 ja 15 §.

Malminetsintäalupa-alueella ML2011:0025 ei ole tiedossa olevia muinaismuistolain mukaisia kohteita. Mikäli alueelta löydetään tutkimuksia tehtäessä mahdollisia muinaismuistolain tarkoittamia kohteita joita ei ole tunnettu aiemmin, tulee luvan haltijan toimia kuten muinaismuistolain (295/1963) 14 ja 16 §:ssä todetaan, ja ilmoittaa niistä viipymättä Museovirastoon. Tämä päätös lähetetään myös Museovirastolle tiedoksi mahdollisten muinaismuistokohteiden tarkistamista varten.

Perustelut: Mahdollisten muinaismuistojen inventointivelvollisuutta ei ole tarpeen asettaa malminetsintäluvan haltijalle, vaan mahdollisten muinaismuistolöydösten huomioon ottaminen ja niistä ilmoittaminen katsotaan riittäväksi.

9. Määräykset yleisen ja yksityisen edun kannalta välttämättömistä ja luvan edellytysten toteuttamiseen liittyvistä seikoista

Hakemukseen saatujen lausuntojen perusteella aluetta on hakijan toimesta rajattu uudelleen niin, että se ei sijaitse Natura-verkostoon kuuluvilla alueilla tai luonnonsuojelualueeksi varatun kiinteistön alueella. Uuden rajauksen myötä alueella ei ole sellaisia ympäristö- tai luontoarvoja jotka olisivat esteenä malminetsintäluvan myöntämiselle. Malminetsintäalupa-alueella ei ole tiedossa olevia uhanalaisten kasvi- tai eläinlajien esiintymiä. Mikäli niitä kuitenkin havaitaan, tulee mahdolliset havaintopaikat ottaa huomioon ja tarvittaessa poiketa tutkimussuunnitelmasta niin, että kohteelle jää riittävä suojavyöhyke turvaamaan esiintymän.

Malminetsintäluvan haltijan tulee esittää hyvissä ajoin ennen tutkimustöiden aloittamista tarkka tutkimussuunnitelma toimenpiteineen ja sijaintitietoineen Tukesille. Lisäksi tutkimussuunnitelma tulee toimittaa tiedoksi Kainuun Ely-keskukselle sekä Metsähallitukselle (Pohjanmaan luontopalvelut).

Mikäli tutkimustoiminta etenee koelouhintavaiheeseen, tulee luvan haltijan tehdä lupamääräyksen 1, kohdan 4 mukaisesti ympäristönsuojelulain (527/2014) mukainen ilmoitus toimivaltaiselle ympäristölupaviranomaiselle, joka antaa tarvittaessa tarpeelliset määräykset toiminnasta aiheutuvan ympäristön pilaantumisen ehkäisemisestä, toiminnan tarkkailusta ja tiedottamisesta asukkaille sekä toiminnan järjestämiseen liittyvien jätelain mukaisten velvollisuuksien täyttämistä.

Vaikka tässä malminetsintäluvassa sallitut tutkimusmenetelmät suunnitellun mukaisesti suoritettuina eivät vaikuta laajasti ympäristöön, malminetsintäluvan haltijan on oltava kuitenkin riittävästi selvillä hankkeen ympäristövaikutuksista siinä laajuudessa kuin kohtuudella voidaan edellyttää.

Perustelut: Tutkimussuunnitelman esittämisvelvollisuudella varmistetaan, että toimenpiteisiin voidaan tarvittaessa valvonnallisesti puuttua. Samalla Tukesin on mahdollista kaivoslain valvonnan toteuttamiseksi arvioida toimenpiteiden vaikutusta ja tarvittaessa antaa tarkempia lisämääräyksiä toimenpiteiden suorittamisesta. Kaivoslaki (621/2011) 11 § ja 12 §, VNa (391/2012) 2 §.

Liikkuminen kohteella sulanmaan aikana on pyrittävä suunnittelemaan niin, että alueella olevia luontaisia aukkopaiikkoja käytetään mahdollisimman paljon hyväksi. Kosteikkoalueilla liikkumista tulee välttää sulanmaan aikana. Mikäli lupa-alueella joudutaan kaatamaan puita, tulee ne korvata täysimääräisinä maanomistajalle. Nuorelle puustolle tapahtuneissa vahingoissa tulee korvata lisäksi vielä odotusarvon menetys. Mikäli yhtiö ja maanomistaja eivät pääse yhteisymmärrykseen korvauksesta, silloin puolueeton arviointi tulee tehdä paikallisen metsänhoitoyhdistyksen tai metsäkeskuksen toimihenkilön toimesta.

Malminetsintäluvan haltijan on rajoitettava malminetsintä ja muu malminetsintäalueen käyttö tutkimustyön kannalta välttämättömiin toimenpiteisiin. Toimenpiteet on suunniteltava siten, että niistä ei aiheudu kohtuudella vältettävissä olevaa yleisen tai yksityisen edun loukkausta. Malminetsintäluvan nojalla tapahtuvasta malminetsinnästä ja muusta malminetsintäalueen käytöstä ei saa aiheutua:

- 1) haittaa ihmisten terveydelle tai vaaraa yleiselle turvallisuudelle;
- 2) olennaista haittaa muulle elinkeinotoiminnalle;
- 3) merkittäviä muutoksia luonnonolosuhteissa;
- 4) harvinaisten tai arvokkaiden luonnonesiintymien olennaista vahingoittumista;
- 5) merkittävää maisemallista haittaa.

Perustelut: Määräys perustuu kaivoslain (621/2011) 11 §:ään.

10. Määräys malminetsintäkorvauksen suuruudesta ja maksuajankodasta

Malminetsintäluvan haltijan on maksettava malminetsintä-alueeseen kuuluvien kiinteistöjen omistajille vuotuista korvausta **20 euroa hehtaarilta** luvan voimassaoloajan neljältä ensimmäiseltä vuodelta.

Malminetsintäkorvaus on ensimmäiseltä vuodelta maksettava viimeistään 30 päivänä siitä, kun malminetsintälupa on tullut lainvoimaiseksi. Seuraavina vuosina korvaus on maksettava vastaavana ajankohtana. Mikäli malminetsintäaluetta kuitenkin pienennetään osittaisella raukeamisella ennen varsinaisen päätöksen maksuajankohtaa (lainvoimaisuus päivämäärä), määräytyy maksu raukeamispäätöksen lainvoimaisuus päivämääränä voimaan jäävän alueen pinta-alan mukaisesti.

Määräys perustuu kaivoslain (621/2011) 99 §:ään, jossa säädetään malminetsintäkorvauksen suuruudesta ja maksutavasta, sekä 51 § ja 67 §:ään jossa säädetään jossa säädetään malminetsintäluvan raukeamisesta.

11. Määräys vahinkojen ja haittojen korvaamisesta malminetsintäalueella

Malminetsintäluvan haltijan on korvattava malminetsintäalueella tapahtuvasta kaivoslakiin (621/2011) perustuvasta toiminnasta aiheutuneet vahingot ja haitat, jollei jonkin toimenpiteen osalta korvauksesta toisin säädetä.

Perustelut: Määräys perustuu kaivoslain (621/2011) 103 §:ään, jossa säädetään vahinkojen ja haittojen korvaamisesta malminetsintäalueella.

Hakemuksen käsittely

Hakemus: Lappi-Myynti Oy	23.9.2011
Täydennys: Lappi-Myynti Oy	5.9.2013
Täydennys: Lappi-Myynti Oy	4.4.2014
Kuulutus hakemuksesta: Tukes	8.5.2014
Lausuntopyynnöt: Tukes	8.5.2014
Selityspyyntö: Tukes	19.5.2014
Täydennys: Lappi-Myynti Oy (Uusi aluerajaus)	19.10.2014
Selitys: Lappi-Myynti Oy	3.12.2014
Täydentävä lausunto: Kainuun Ely-keskus	12.12.2014
Täydentävä lausunto: Metsähallitus, Pohjamaan luontopalvelut	16.1.2015
Päätös: Tukes	5.2.2015

Lupahakemuksesta tiedottaminen

Tukes on tiedottanut hakemuksesta 8.4.2014 kuuluttamalla siitä 30 päivän ajan Tukesin Rovaniemen toimipisteen, sekä Kuhmon kaupungin virastotalon ilmoitustaululla. Hakemus on ollut nähtävillä myös Tukesin internet-sivuilla. Hakemus on ollut nähtävillä 8.5.2014 saakka.

Tukes on tiedottanut hakemuksesta asianosaisille maanomistajille kirjeitse 8.4.2014.

Lausunnot ja mielipiteet on pyydetty toimitettavaksi viimeistään 8.5.2014. Tämän päivämääränkin jälkeen toimitetut lausunnot ja mielipiteet on otettu ratkaisussa huomioon.

Lausuntopyynnöt ja lausunnot hakemuksesta

Hakemuksesta on lähetetty lausuntopyynnöt ja saatu lausunnot seuraavasti:

- 1) Tukesin lausuntopyyntö on lähetetty **Kuhmon kaupungille** 8.4.2014. Kuhmon kaupunki on antanut lausunnon 9.5.2014 (liite 4).
- 2) Tukesin lausuntopyyntö on lähetetty **Kainuun Ely-Keskukselle** 8.4.2014. Kainuun Ely-keskus antoi lausunnon 8.5.2014 (Liite 5).
- 3) Tukesin lausuntopyyntö on lähetetty **Metsähallitukselle** 8.4.2014. Metsähallitus on antanut lausunnon 6.5.2014 (liite 6).

Muistutukset ja mielipiteet

Hakemuksen johdosta esitettiin yksi mielipide.

7.5.2014: Tuukka Malinen

Hakijan vastine

Hakijalta ei ole pyydetty vastinetta.

Tukesin kannanotto lausunnoissa, mielipiteissä ja muistutuksissa esitettyihin yksilöityihin vaatimuksiin

Lausunnoissa ja mielipiteessä esitetyt asiat on otettu lupapäätöksessä huomioon.

Tiedoksi luvan haltijalle

Kaivoslain (621/2011) suhde muuhun lainsäädäntöön

Sen lisäksi, mitä kaivoslaissa säädetään, sovelletaan kaivoslain mukaista lupa- tai muuta asiaa ratkaistaessa ja muutoin tämän lain mukaan toimittaessa muun muassa; luonnonsuojelulakia (1096/1996), ympäristönsuojelulakia (527/2014), erämaalakia (62/1991), maankäyttö- ja rakennuslakia (132/1999), vesilakia (587/2011), poronhoitolakia (848/1990), säteilylakia (592/1991), ydinenergialakia (990/1987), muinaismuistolakia (295/1963), maastoliikennelakia (1710/1995) ja patoturvallisuuslakia (494/2009). Vesil 264/1961 on kumottu Vesil:lla 587/2011. Malminetsintäluvan haltijan on aina noudatettava Suomen lainsäädäntöä ja asiaan liittyviä muita kansainvälisiä sopimuksia.

Maastossa liikkuminen

Maastoliikennelain (1710/1995) 4.1 §:n ja 4.2 §:n 9-kohdan mukaan kaivoslaissa (621/2011) tarkoitetulla malminetsintäalueella ja 30 metrin etäisyydellä sen rajasta moottorikäyttöisellä ajoneuvolla liikkuminen ei edellytä maanomistajan tai haltijan lupaa, kun kyse on asianomaisessa malminetsintäluvassa tai kaivosluvassa tarkoitetun toiminnan kannalta välttämättömästä liikkumisesta. Viitaten lupamääräykseen 9, malminetsintäluvan haltija veloitetaan rajoittamaan malminetsintä ja malminetsintäalueen käyttö tutkimustyön kannalta välttämättömiin toimenpiteisiin. Malminetsinnästä ei saa aiheutua merkittäviä muutoksia luonnonolosuhteissa, harvinaisten tai arvokkaiden luonnonesiintymien olennaista vahingoittumista tai merkittävää maisemallista haittaa. Aiheutetut vahingot on korvattava maanomistajalle.

Luvan muuttaminen

Malminetsintäluvan haltijan on kaivoslain (621/2011) 69 §:n mukaan haettava malminetsintäluvan muuttamista, jos tutkimussuunnitelmaa muutetaan tai täydennetään siten, että lupamääräyksiä on tarpeen tarkistaa. Luvanhaltija voi lisäksi hakea malminetsintäluvan muuttamista lupamääräysten tarkistamiseksi, kun luvan mukaista toimintaa on tarpeen muuttaa. Lisäksi hakemukseen sovelletaan vastaavasti, mitä lupahakemuksesta säädetään kaivoslain (621/2011) 34 §:ssä.

Luvan jatkaminen

Mikäli luvan voimassaoloa halutaan jatkaa kaivoslain (621/2011) 61 §:n mukaisesti, tulee hakemus malminetsintäluvan voimassaolon jatkamiseksi toimittaa kaivosviranomaiselle viimeistään kaksi kuukautta ennen luvan voimassaolon päättymistä. (VnA kaivostoiminnasta (391/2012) 27.1 §).

Kaivoslain (621/2011) 61.1 §:n mukaan malminetsintäluvan voimassaoloa voidaan jatkaa

enintään kolme vuotta kerrallaan siten, että lupa on voimassa yhteensä enintään viisitoista vuotta.

Kaivoslain (621/2011) 61.2 §:n mukaan malminetsintäluvan voimassaolon jatkamisen edellytyksenä on, että:

- 1) malminetsintä on ollut tehokasta ja järjestelmällistä;
- 2) esiintymän hyödyntämismahdollisuuksien selvittäminen edellyttää jatkotutkimuksia;
- 3) luvan haltija on noudattanut tässä laissa säädettyjä velvollisuuksia samoin kuin lupamääräyksiä;
- 4) voimassaolon jatkamisesta ei aiheudu kohtuutonta haittaa yleiselle tai yksityiselle edulle.

Kaivoslain (621/2011) 66 §:n mukaan malminetsintäluvan voimassaolon jatkamista varten lupaviranomaiselle on ennen luvan voimassaolon päättymistä toimitettava lupahakemus sekä lupaharkinnan kannalta tarpeelliset ja luotettavat selvitykset edellä mainituista voimassaolon jatkamisen edellytyksistä.

Kaivostoiminnasta annetun valtioneuvoston asetuksen (391/2012) 27.2 §:n mukaan hakemuksesta tulee käydä ilmi hakijan haluamat muutokset lupa-alueeseen tai muut merkittävät muutokset sekä asianosaisissa tapahtuneet muutokset. Asetuksen 27.3 §:n mukaisesti hakemukseen tulee liittää lupaharkinnan kannalta tarpeellinen ja luotettava selvitys:

- 1) hakemuksen kohteena olevan luvan nojalla tehdyistä toimenpiteistä ja niiden tuloksista;
- 2) alueelle kohdistuneiden tutkimuskustannusten määrästä;
- 3) esiintymän hyödyntämismahdollisuuksista ja jatkotutkimusten tarpeellisuudesta;
- 4) perustelut aluerajaukselle.

Lisäksi hakemukseen sovelletaan vastaavasti, mitä lupahakemuksesta säädetään kaivoslain (621/2011) 34 §:ssä.

Malminetsintäluvan raukeaminen

Malminetsintälupa raukeaa määräajan päättyessä.

Kaivosviranomaisen on päätettävä, että malminetsintälupa ja kullanhuuhtontalupa raukeavat, jos luvan haltija tekee asiaa koskevan hakemuksen. Luvan haltija on velvollinen tekemään hakemuksen, jos tarkoituksena ei enää ole harjoittaa lupaan perustuvaa toimintaa osalla tai koko alueella.

Malminetsintäluvan raukeamista koskeva asia käsitellään noudattaen vastaavasti, mitä kaivoslaissa (621/2011) säädetään asianomaista lupaa koskevasta lupamenettelystä, lupaharkinnasta sekä lupapäätöksestä ja sen voimassaolosta. **Hakemuksen käsittelyyn tulee varata aikaa vähintään 3 kuukautta.**

Malminetsintäluvan raukeamiseen sovelletaan kaivoslain (621/2011) 51 §, 67 §:ää.

Lupapäätöksestä tiedottaminen

Lupapäätös on toimitettu päätöksenantopäivänä:

- Lappi-Myynti Oy:lle (hakija)

Jäljennös päätöksestä on toimitettu antopäivänä:

- Kuhmon kaupungille,
- Kainuun ELY-keskukselle,
- Metsähallitukselle,
- Museovirastolle tiedoksi

Lisäksi päätöksen antamisesta tiedotetaan asianosaisille maanomistajille kirjeitse.

Toimivaltaiselle maanmittaustoimistolle toimitetaan tiedot Maanmittauslaitoksen ja Tukesin sopiman menettelyn mukaisesti malminetsintäluvasta merkinnän tekemiseksi kiinteistötietojärjestelmään.

Perustelut: Päätöksestä tiedottaminen ja siinä noudatettu menettely perustuvat kaivoslain (621/2011) lupapäätöksestä tiedottamista koskevaan 58 §:ään.

Päätösmaksu

Tästä päätöksestä perittävä maksu on **2 000 €**. Valtion talous- ja henkilöstöhallinnan palvelukeskus lähettää laskun hakijalle.

Maksu perustuu hakemuksen vireille tullessa voimassa olleeseen asetukseen Turvallisuus- ja kemikaaliviraston maksullisista suoritteista (1302/2010), muutettuna (779/2011).

Muutoksenhaku

Tähän päätökseen saa kaivoslain (621/2011) 162 §:n nojalla hakea muutosta valittamalla **Pohjois-Suomen hallinto-oikeuteen**.

Valitusaika on 30 päivää tämän päätöksen antopäivästä. Liitteenä olevasta valitusosoituksesta ilmenee, miten muutosta haettaessa on meneteltävä.

Päätöksestä perittävästä maksusta valitetaan samassa järjestyksessä kuin pääasiasta.

Lisätietoja

kaivosasiat@tukes.fi tai Heikki Puhakka, puh. 029 5052 201

Terho Liikamaa
Kaivosyli-insinööri

Heikki Puhakka
Ylitarkastaja

LIITTEET

Liite 1	ML2011:0025 malminetsintälupakartta
Liite 2	Tilakohtaiset pinta-alat malminetsintälupa-alueella
Liite 3	Asianosaiset maanomistajat
Liite 4	Kuhmon kaupungin lausunto
Liite 5	Kainuun Ely-keskuksen lausunto hakemuksesta
Liite 6	Metsähallituksen lausunto hakemuksesta
Liite 7	Kainuun Ely-keskuksen lausunto Natura-arvioinnista
Liite 8	Metsähallituksen lausunto Natura-arvioinnista
Liite 9	Mielipiteet ja muistutukset
Liite 10	Lappi-Myynti Oy:n täydennys Natura-arviointiin
Liite 11	Kainuun Ely-keskuksen täydentävä lausunto
Liite 12	Metsähallituksen täydentävä lausunto

VALITUSOSOITUS Valitusviranomainen

Päätökseen saa hakea muutosta valittamalla sille hallinto-oikeudelle, jonka tuomiopiirissä pääosa tässä päätöksessä tarkoitettusta alueesta sijaitsee. Toimivaltainen hallinto-oikeus on mainittu valitusosoituksen lopussa. Valituskirjelmä osoitetaan valitusviranomaiselle ja se on toimitettava valitusajassa hallinto-oikeuden kirjaamoon.

Valitusaika

Määräaika valituksen tekemiseen on kolmekymmentä (30) päivää tämän päätöksen antopäivästä.

Valitusoikeus

Malminetsintälupaa, kaivoslupaa ja kullanhuuhdontalupaa koskevaan päätökseen, mainitun luvan voimassaolon jatkamista, raukeamista, muuttamista ja peruuttamista koskevaan päätökseen sekä kaivostoiminnan lopettamispäätökseen saa hakea muutosta:

- 1) asianosainen;
 - 2) rekisteröity yhdistys tai säätiö, jonka tarkoituksena on ympäristön-, terveyden- tai luonnonsuojelun taikka asuin ympäristön viihtyisyyden edistäminen ja jonka sääntöjen mukaisella toiminta-alueella kysymyksessä olevat ympäristövaikutukset ilmenevät;
 - 3) toiminnan sijaintikunta tai muu kunta, jonka alueella toiminnan haitalliset vaikutukset ilmenevät;
 - 4) elinkeino-, liikenne- ja ympäristökeskus ja muu asiassa toimialallaan yleistä etua valvova viranomainen;
 - 5) saamelaiskäräjät sillä perusteella, että luvassa tarkoitettu toiminta heikentää saamelaisten oikeutta alkuperäiskansana ylläpitää ja kehittää omaa kieltään ja kulttuuriaan;
 - 6) kolttien kyläkokous sillä perusteella, että luvassa tarkoitettu toiminta heikentää kolttia-alueella kolttien elinolosuhteita ja mahdollisuuksia harjoittaa elinkeinoja.
- Kaivosviranomaisella on lisäksi oikeus valittaa sellaisesta päätöksestä, jolla hallinto-oikeus on muuttanut sen tekemää päätöstä tai kumonnut päätöksen.

Valituksen sisältö

Valituskirjelmässä on ilmoitettava

- päätös, johon haetaan muutosta
- miltä kohdin päätökseen haetaan muutosta ja mitä muutoksia siihen vaaditaan tehtäväksi
- perusteet, joilla muutosta vaaditaan
- valittajan nimi ja kotikunta
- postiosoite ja puhelinnumero, joihin asiaa koskevat ilmoitukset valittajalle voidaan toimittaa

Jos valittajan puhevaltaa käyttää hänen laillinen edustajansa tai asiamiehensä tai jos valituksen laatijana on joku muu henkilö, valituskirjelmässä on ilmoitettava

myös tämän nimi ja kotikunta.

Valittajan, laillisen edustajan tai asiamiehen on allekirjoitettava valituskirjelmä, ellei valituskirjelmää toimiteta sähköisesti (telekopiona tai sähköpostilla).

Valituksen liitteet

Valituskirjelmään on liitettävä

- päätös, johon haetaan muutosta valittamalla, alkuperäisenä tai jäljennöksenä
- asiakirjat, joihin valittaja vetoaa vaatimuksensa tueksi, jollei niitä ole jo aikaisemmin toimitettu viranomaiselle
- asiamiehen valtakirja

Valituskirjelmän toimittaminen perille

Valituskirjelmän voi viedä valittaja itse tai hänen valtuuttamansa asiamies. Valituskirjelmä liitteineen voidaan myös lähettää postitse, telekopiona tai sähköpostilla. Postiin valituskirjelmä on jätettävä niin ajoissa, että se ehtii perille valitusajan viimeisenä päivänä ennen aukioloajan päättymistä. Hallinto-oikeudessa kirjaamon aukioloaika on klo 8.00–16.15. Sähköisesti (telekopiona tai sähköpostilla) toimitetun valituskirjelmän on oltava toimitettu niin, että se on käytettävissä vastaanottolaitteessa tai tietojärjestelmässä määräjän viimeisenä päivänä ennen virka-ajan päättymistä.

Valittajalta peritään hallinto-oikeudessa **oikeudenkäyntimaksu 97 euroa**. Tuomioistuinten ja eräiden oikeushallintoviranomaisten suoritteista perittävistä maksuista annetussa laissa (701/1993) on erikseen säädetty eräistä tapauksista, joissa maksua ei peritä.

Toimivaltaisen hallinto-oikeuden yhteystiedot muutoksenhakua varten:

Pohjois-Suomen hallinto-oikeus

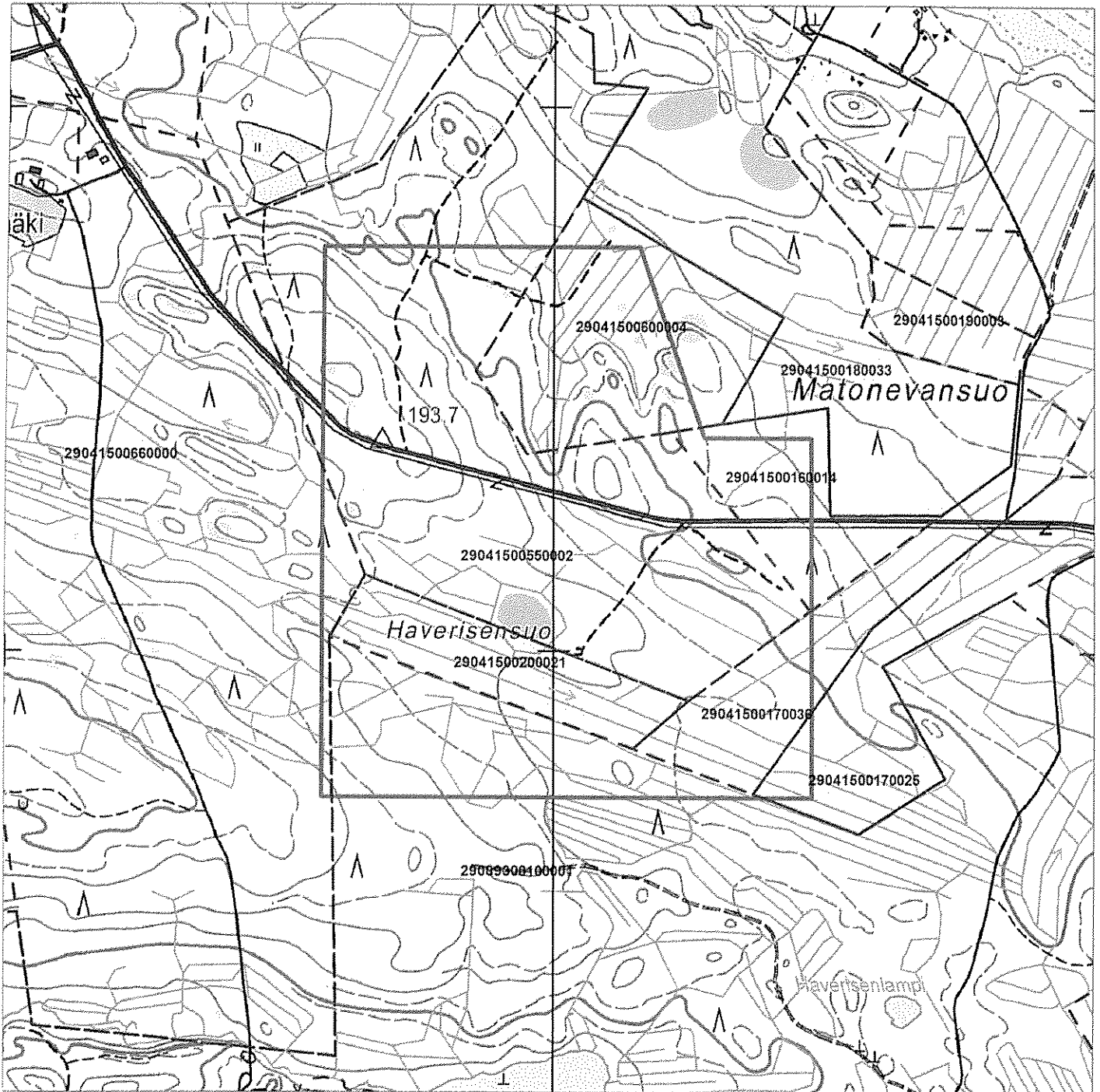
käyntiosoite: Isokatu 4, Oulu

postiosoite: PL 189, 90101 Oulu

puhelin: 029 56 42800

faksi: 029 56 42841

sähköposti: pohjois-suomi.hao@oikeus.fi



Malminetsintäalusta



Kiinteistörajat

Mittakaava 1: 10 000

Lappi-Myynti Oy
Hyttimäki 1
ML2011:0025



© Maanmittauslaitos
18/MML/14

Aineiston kopiointi ilman maanmittauslaitoksen lupaa kielletty

ML2011:0025 Hyttimäki 1
Tilakohtaiset pinta-alat

Tila r:no	Pinta-ala (ha)
290-415-55-02	39,78
290-415-60-4	10,80
290-415-16-14	4,12
290-415-17-36	5,40
290-415-17-25	0,90
290-415-20-21	7,68
290-415-66-0	1,84
290-893-10-1	11,64

Pinta-ala yhteensä: **82,16 ha**

5.2.2015

1 (1)

Lupatunnus
ML2011:0025
Liite 3

ML2011:0025 Hyttimäki 1
Asianosaiset maanomistajat:

Ohtonen Jorma Tapio
Piirainen Paavo
Julkunen Heikki Akseli
Polvinen Anni Elina
Pääkkönen Veikko Aarne oik.om. Pääkkönen Pekka
Pääkkönen Heikki
Pääkkönen Pirjo Pauliina
Malinen Eino Päiviö
Metsähallitus

Kaupunginhallitus

§ 179

06.05.2014

LAUSUNTO LAPPIA MYYNTI OY:N MALMINETSINTÄLUPAHAKEMUKSESTA LUPATUNNUS
ML2011:0025

75/1.112/2014

SAAPUNUT

09.05.2014

KHALL § 179

Maanmittausinsinööri 16.4.2014

Turvallisuus- ja kemikaalivirasto (Tukes) pyytää kaivoslain (10.6.2011/621) 39 §:n nojalla Kuhmon kaupungilta lausuntoa Kuhmon kaupungin alueelle kohdistuvasta malminetsintälupahakemuksesta.

Malminetsintäluvan hakijana on Lappia-Myynti Oy ja etsintäalue sijoittuu Kellojärven itäpuolella Vieksin kylän alueella oleville Metsä-Laitalan, Tammelan, Niittylän, Kaitaleet, Mäntyrinte, Hyttimäki, Mustinlahti ja Kellojärven saaret ja ranta-alueiden tilojen alueelle. Alueen kokonaispinta-ala on 93.7 ha. Tutkimusalue on metsätalouskäytössä ja lähin asuinrakennus sijaitsee noin 600 metrin etäisyydellä.

Alueella oletetaan olevan vuolukiveä perustuen Geologian tutkimuskeskuksen alueella tekemiin tutkimuksiin. Alueella on suunnitteilla suorittaa geokemiallisia tutkimuksia ja näytteenottoa, Kallioperäkairausta sekä koeottoa.

Lisätietoa antaa Mika Hakkarainen, puh 044 725 5258.

Maanmittausinsinöörin esitys

Kuhmon kaupungilla ei ole huomautettavaa lupatunnus ML2011:0025 mukaisesta malminetsintälupahakemuksesta.

Vs. kaupunginjohtajan päätösehdotus:

Kaupunginhallitus hyväksyy maanmittausinsinöörin esityksen.

Päätös:

Kaupunginhallitus yksimielisesti hyväksyi vs. kaupunginjohtajan päätösehdotuksen.

Otteen oikeaksi todistaa:

Kuhmossa toukokuun 09. päivänä 2014

Virallisesti _____

Eija Jansson
pöytäkirjanpitäjä

virka-asema



8.5.2014

SAAPUNUT

08.05.2014

Turvallisuus- ja kemikaalivirasto
kaivosasiat@tukes.fi

Viite Lausuntopyynnöt 8.4.2014 ML2011:0025 malminetsintälupa-
hakemuksesta ja Natura-arvioinnista

Lausunto malminetsintälupahakemuksesta, Hyttimäki 1, Kuhmo

Täydennyspyyntö Natura-arviointiraporttiin

Lappi-Myynti Oy hakee malminetsintälupaa Kuhmoon Kellojärven Ronkaperän eteläpuolelle noin 94 hehtaarin alueelle. Alueelta etsitään vuolukiveä. Tutkimustoimenpiteisiin kuuluisi mm. kallioperänäytteiden ottoa, kallioperäkairausta ja koelouhintaa yhdessä tai kahdessa kohteessa.

Lausunto malminetsintälupahakemuksesta

Lausuntopyynnön liitteinä olevat kartat malminetsintäalueesta (liitteet 1 ja 2) ovat toisistaan eroavat. Kainuun ELY-keskus käsittelee lausunnossaan laajinta vaihtoehtoa.

Haettu malminetsintäalue sijoittuu Kellojärven ranta-alueet ja saaret –nimiseen Natura-alueeseen kuuluvien erillisten osa-alueiden, Matonevansuon ja sen luoteispuolella sijaitsevan nimettömän suoalueen välittömään läheisyyteen. Kainuun ELY-keskus käsittelee hakijan laatimaa Natura-arviointiraporttia erikseen (ks. jäljempänä).

Kiinteistö 290-415-18-33, josta 4,1 hehtaaria sisältyy malminetsintäalueeseen, on Metsähallituksen luontopalveluiden hallinnassa ja se on kokonaisuudessaan varattu luonnonsuojelualueen perustamista varten. Osa kiinteistöstä on Natura-alueita. Tämän lausunnon liitekartalla valtion hallinnassa oleva luonnonsuojelutarkoitukseen varattu alue on merkitty vaaleanvihreällä sekä Natura-alueen rajausta punaisella vinoviivituksella. Suojelualueeksi varatulla alueella, joka on Natura-rajaukselta laajempi, ei tule tehdä sellaisia tutkimustoimenpiteitä, jotka voivat vaarantaa alueen suojelutarkoituksen. Tällaisia toimenpiteitä ovat esimerkiksi moottoriajoneuvolla ajaminen maastossa, koelouhintaa ja vesitalouden heikentäminen esimerkiksi ojittamalla tai pintavalituksen kautta. Matonevansuolla on reheviä lettoja ja lehtojen luontotyyppisiä ja niiden uhanalaisia lajistoja. Matonevansuon alueelle tullaan todennäköisesti laatimaan ennallistamissuunnitelma, joka koskisi myös Natura-rajauksen ulkopuolista aluetta, ja jonka toteuttamisen edellä luetellut tutkimusmenetelmät voivat vaarantaa.

Matonevansuolla on uhanalaisia lettojen lajeja, mm. vaarantuneiksi luokitellut suopunakämmekä (*Dactylorhiza incarnata subsp. incarnata*) ja veripunakämmekä (*Dactylorhiza incarnata subsp. cruenta*), joista viimeksi mainittu on luonnonsuojelulain nojalla rauhoitettu koko maassa, sekä silmälläpidettäväksi luokiteltu velttosara (*Carex*

/axa). Natura-alueen ulkopuoliselta alueelta ympäristöhallinnon tiedot uhanalaisten ja rauhoitettujen lajien esiintymisestä ovat puutteelliset. Kallioperän ominaisuuksista johtuen on mahdollista, että uhanalaista ja suojeltua lajistoa on muuallakin.

Täydennyspyyntö Natura-arviointiraporttiin

Kainuun ELY-keskukselta pyydetään erillistä, luonnonsuojelulain 65 §:n mukaista lausuntoa hakijan laatimasta Natura-arviointiraportista. Kainuun ELY-keskus on alustavasti perehtynyt raporttiin, ja todennut sen siinä määrin puutteelliseksi, että sitä on tarpeen täydentää, ennen kuin Natura-alueisiin kohdistuvia vaikutuksia voidaan riittävästi luotettavasti arvioida.

ELY-keskus pyytää täydentämään Natura-arviointia seuraavilla tiedoilla:

- koelouhoksen tai -louhosten sijoittuminen erityisesti suhteessa Natura-alueeseen;
- koelouhosten kuivatusvesien johtamisen vaikutus Natura-alueisiin;
- koelouhosten kuivatuksen ja niiden ympärysojien vaikutus Natura-alueiden vesitalouteen;
- laji- ja luontotyyppikohtaisten vaikutusten erittely.

Natura-arvioinnissa tulisi eritellä kuhunkin suojelun perusteena olevaan lajiin ja luontotyyppiin kohdistuvat vaikutukset ja arvioida, onko vaikutus merkittävästi heikentävä. Lisätietoa alueen luontotyypeistä ja niiden sijoittumisesta on saatavissa Metsähallituksen Pohjanmaan luontopalveluilta.

Kainuun ELY-keskus antaa luonnonsuojelulain 65 §:n mukaisen lausuntonsa Natura-arvioinnista saatuaan käyttöönsä pyydetyt täydennykset. Lisätiedot: Maarit Vainio, p. 0295023893.

Luonto- ja ympäristövastuu -yksikön
päällikkö

Ylitarkastaja

Sari Myllyoja

Biologi

Maarit Vainio

LIITTEET Kartta 1 kpl

TIEDOKSI Metsähallitus, Pohjanmaan luontopalvelut / Teija Turunen (teija.turunen@metsa.fi)



Metsähallitus
Pohjanmaan luontopalvelut
Leninilänlie 342 D
88900 Kuhmo
p. 0205 64 6516

6.5.2014

MH1928/2014

Turvallisuus- ja kemikaalivirasto (Tukes)
Valtakatu 2
96100 Rovaniemi
kaivosasiat@tukes.fi

Viite Lausuntopyyntö 8/4/2014

Lausunto Lappi-Myynti Oy:n malminetsintälupahakemukseen ML2011:0025 (Hyttimäki 1), Kuhmo

Lappi-Myynti Oy on toimittanut Turvallisuus- ja kemikaalivirastolle malminetsintälupahakemuksen ML2011:0025 (Hyttimäki 1) Kuhmo. Valtausvarausalueella on tehty maatutkausta, koemontutusta ja kallioperäkairatusta vuosina 2009–2011. Tutkimustulosten perusteella alueella on todettu olevan vuolukiveä 40 metrin syvyyteen kairattuna arviolta 300 000 m³. Etsintymä on arviolta 150 metriä pitkä ja 50 metriä leveä. Nyt suunnitteilla on geokemiallisia tutkimuksia, näytteenottoa, kallioperäkairausausta ja koelohkareiden irrotusta. Koelohkareita irrotetaan yhdessä tai kahdessa kohteessa noin 5000 m³ vuolukiveä ja arviolta 2500 m³ sivukiveä vuosina 2014–2015. Louhittavan kiven päämääräaineita ovat talkki, magnesiumi ja kloriitti. Louhittava sivukivi on suurimmaksi osaksi serpentiiniittii.

Hakemusalueen välittömässä läheisyydessä, sen lämpuolella sijaitsee suojeluohjelmakohte SS0110389 Matonevansuo. Matonevansuon pohjoinen osa ei kuulu ohjelma-alueisiin, mutta on hankittu valtiolle luonnonsuojelutarkoituksessa. Hakemusalueen pohjoispuolella, sen valuma-alueella sijaitsee rantojensuojeluohjelmakohte RS0110106 Kellojärvi. Edellä mainitut kohteet kuuluvat Kellojärven ranta-alueen ja saaren (11 1200 257) Natura-alueeseen. Lisäksi edellä mainittujen kohteiden välissä on valtiolle luonnonsuojelutarkoituksessa hankittuja alueita, jotka sisältyvät suojelukiinteistöön 18:33.

Lappi-Myynti Oy:n arvion mukaan Natura 2000 -alueet on jätetty kokonaisuudessaan suunnitellun malminetsintäalueen rajauksen ulkopuolelle. Kuitenkin koordinaattitietojen perusteella (liite 2) malminetsintäalue ulottuu Matonevansuon pohjoisosassa Natura-alueen ja luonnonsuojelutarkoitukseen hankitun suojelukiinteistön sisään. Hakemuksen liitteessä 4 ilmoitetuista pinta-aloista puuttuu kiinteistö 290-893-10-1. Vieksin valtionmaa. Sen alueella on noin 16,3 ha malminetsintälupa-alueesta. Liitteessä 2 ilmoitetut reunakoordinaatit eivät täsmää karttapirroksen kanssa, joten pinta-ala on vaikea laskea tarkasti.

Kellojärven tekee luonnonsuojellisesti erityisen arvokkaaksi ultraemäksinen serpentiiniitikkallioperä sekä siihen liittyvä erikoinen kasvillisuus ja kasvilajisto. Rantojensuojeluohjelman luontotyyppinä on täydennetty kohteeseen liitettävillä rehevillä soilla. Kellojärven suojelun perusteena olevista luontodirektiivin luontotyypeistä Matonevansuon eteläiselle ja pohjoiselle osalle sijoittuu lettoja, lehtoja, puustoisia soita ja aapasoiita. Pyyliönlahden suunnalla, malminetsintäalueen valuma-alueella kasvaa myyränporras, joka on luonnonsuojelulain nojalla rauhoitettu laji ja direktiivilaji. Matonevansuolla on uhanalaista kasvilajistoa. Valtiolle luonnonsuojelutarkoitukseen hankitulla alueella (joka ei kuulu Natura-alueeseen) on mm. rehevää lettoista suota.

Valtausalueen suot on metsäoijitettu, ja pintavesiä virtaa myös Natura-alueen ojiin ja edelleen Kellojärven rannoille Natura-alueelle. Matonevansuon uhanalainen lajisto kärsii ympäröivien ojien kuivatusvaikutuksesta, joten suolle tullessa tekemään ennallistamissuunnitelma. Tilapäinenkin koelouhoksen aiheuttama pohjavedenpinnan lasku voi heikentää lajiston olosuhteita, ja malminetsinnän kulkureitit ja/tai tielinjaukset vaikuttavat soisen alueen vesitalouteen.

Lappi-Myynti Oy:n Natura-arvio ei sisällä tarkempaa tietoa näytteenoton, kallioperäkairauksen, koelohkareiden irrotuksen ja tielinjausten sijoittelusta. Malminetsintäalue tulisi rajata niin, ettei siihen sisälly Natura 2000 -verkostoon kuuluvia alueita eikä valtiolle luonnonsuojelutarkoituksessa hankittuja alueita. Mikäli malmia etsitään suojelukiinteistön alueella, tulisi toiminnasta esittää tarkka tutkimussuunnitelma, ettei alueen luontoarvoja heikennetä. Mikäli malminetsintää tapahtuu suojelukiinteistön alueella, tulee huomioida seuraavat seikat:

- Maastovaurioiden minimoimiseksi koneellinen näytteenotto tulee rajoittaa talviaikaan, jolloin routa ja lumipeite suojaavat maaperää.
- Mikäli tutkimukset edellyttävät raskaalla kalustolla liikkumista upottavassa maastossa lauhana talvena, luvanhaltijan on varauduttava varmistamaan koneiden kantavuus esim. jäädyttämällä soille sijoittuvat tutkimuslinjat ennen tutkimusten aloittamista.
- Tutkimusluvassa tulisi määritellä kohteet, mihin ei tule sijoittaa näytteenottopisteitä ja missä ei sallita liikkumista raskaalla kalustolla. Luvanhaltijan tulisi konsultoida Metsähallitusta alueilta tunnettujen luontotyyppien ja lajien osalta.
- Luvanhaltijan tulee ehkäistä koneellisista tutkimuksista aiheutuvat päästöt maaperään.
- Tutkimusluvan ehdoissa luvanhaltija tulee velvoittaa raportoimaan tutkimustöistä niiden päätyttyä. Raporttiin tulisi liittää valokuvamateriaalia, jonka avulla voidaan todeta, mihin kuntoon lupa-alue on jäänyt tutkimusten jälkeen.

Aluepäähikkö Teija Turunen
Metsähallitus, Pohjanmaan luontopalvelut

Tiedoksi Kainuun ELY-keskus



Metsähallitus
Pohjanmaan luontopalvelut
Lentilärintie 342 D
88900 Kuhmo
p. 0205 64 6516

6.5.2014

MH1928/2014

Turvallisuus- ja kemikaalivirasto (Tukes)
Valtakatu 2
96100 Rovaniemi
kaivosasiat@tukes.fi

Viiite Lausuntopyyntö 8.4.2014

Lausunto Lappi-Myynti Oy:n Natura-arviosta malminetsintälupahakemukseen ML2011:0025 (Hyttimäki 1), Kuhmo

Lappi-Myynti Oy on toimittanut Turvallisuus- ja kemikaalivirastolle Natura-arvioinnin, joka liittyy malminetsintälupahakemukseen ML 2011-0025 (Hyttimäki 1) Kuhmossa. Hakemusalueen välittömässä läheisyydessä, sen itäpuolella sijaitsee soidensuojeluohjelma-alue SSO110389 Matonevansuo. Matonevansuon pohjoisosassa sijaitsee toinen suoalue, joka ei kuulu luonnonsuojeluohjelma-alueisiin, mutta on hankittu valtuolle luonnonsuojelutarkoituksessa. Molemmat alueet kuuluvat Kellojärven ranta-alueet ja saaret (FI 1200 257) Natura-alueeseen. Lisäksi edellä mainittujen kohteiden välissä on valtuolle luonnonsuojelutarkoituksessa hankittuja alueita, jotka sisältyvät suojelukiinteistöön 18/33.

Lappi-Myynti Oy:n arvion mukaan Natura 2000 -alueet on jätetty kokonaisuudessaan suunnitellun malminetsintäalueen rajauksen ulkopuolelle. Kutenkin koordinaattitietojen perusteella (viite 2) malminetsintäalue ulottuu pohjoisessa suojelukiinteistön sisään.

Kellojärven tekee luonnonsuojellisesti erityisen arvokkaaksi ultramääksinen serpentiniitikkallioperä sekä siihen liittyvä erikoinen kasvillisuus ja kasvilajisto. Rantojensuojeluohjelman luontotyyppejä on täydennetty kohteeseen liitettävillä rehevillä soilla. Kellojärven suojelun perusteena olevista luontodirektiivin luontotyypeistä Matonevansuolla on lettoja, puustoisia soita, lehtoja ja aapasaita. Hankkeen valuma-alueella kasvaa myyränporras, joka on luontodirektiivin laji ja luonnonsuojelulailla rauhoitettu. Natura-arvioinnin on tarpeen kohdentaa luontodirektiivin luontotyyppeihin ja lajeihin.

Matonevansuon uhanalaista kasvilajistoa ovat suopunakämmekki ja veripunakämmekki. Valtakunnallisen uhanalaisuusluokituksen (2010) mukaan veripunakämmekki ja suopunakämmekki ovat vaarantuneita lajeja ja velttosara silmälläpidettävä laji. Lettopaju ei ole uhanalainen viimeisimmän arvioinnin mukaan.

Malminetsintälupahakemuksen mukaan valtausvarausalueella on tehty maantutkausta, koemontutusta ja kallioperäkairausta vuosina 2009–2011. Tutkimustulosten perusteella alueella on todettu olevan vuolukiveä 40 metrin syvyyteen kairattuna arviolta 300 000 m³. Esiintymä on arviolta 150 metriä pitkä ja 50 metriä leveä. Nyt suunnitteilla on geokemiallisia tutkimuksia, näyteenottoa, kallioperäkairausta ja koelohkareiden irrotusta. Koelohkareita irrotetaan yhdessä tai kahdessa kohteessa noin 5000 m³ vuolukiveä ja arviolta 2500 m³ sivukiveä vuosina 2014–2015. Louhittavan kiven päämineraaleja ovat talkki, magnesiitti ja kloriitti. Louhittu sivukivi on suurimmaksi osaksi serpentiniittia.

Maaperän kemiallista muutosta voi kaivostoiminnassa seurata pölyn tai muiden yhdisteiden kuiva/märkälaskemuana, pato- ja muiden rakenteiden läpi suotautuvan veden mukana sekä yksittäisistä onnettomuuksista, kuten kemikaali- tai öljyvuodoista. Kuljetuskaluston liikennöinnin aiheuttaman kivipölyn arvioidaan voivan levitä kuivalla säällä 100–150 metrin päähän louhoksesta. Kivipöly aiheuttaa kasvillisuudelle lehvästövaurioita.

Kaivoslouhinta kohdistuu lähes aina pohjavedenpinnan alapuolelle. Louhoksen ympäristössä toiminnan aikana pohjaveden pinta laskee, koska louhostiloihin kertyvää vettä joudutaan pumppaamaan maan päälle. Yleensä toiminnan päätyttyä pohjaveden pinta palaa lähes entiselle tasolleen.

Louhoksesta maan päälle pumpattaviin kuivatusvesiin voi liueta jäämiä louhittavista mineraaleista (esim. raskasmetalleja) ja pieniä määriä esim. voiteluaineita ja öljyä. Malminetsintähakemuksen mukaan ulkopuolisten valumavesien pääsy koelouhokseen pyritään estämään ympärysojin. Louhokseen kertyvä vesi pumpataan poisto-ojaan, ja mahdollisen selkeytysaltaan kautta pintavaluntana maastoon. Hakemusalueen länsipuolelle tehtävien läjitysalueiden suotovesille ei tehdä keräysjärjestelmää, vaan vedet valuvat maaperässä ja pintavaluntana maaston korkeustasojen mukaan. Serpentiiniin metallipitoisuuksilla ei arvioida olevan haittaa ympäristölle, koska vuolukivessä on vain vähän rikkiyhdisteitä, ja serpentiini sisältää happamuutta neutraloivaa karbonaattia. Kuitenkin kiintoaineksen sedimentaatio järvi- ja lampien rannoille ja painanteisiin saattaa kasvaa. Malminetsinnän kulkureitit ja/tai tielinjaukset vaikuttavat soisen alueen vesitalouteen, mutta niistä ei ole arvioissa minkäänlaista karttaa.

Valtausalueen suot on metsäoijitettu, ja pintavesiä virtaa myös Natura-alueen ojiin ja edelleen Kellojärven rannan Natura-alueelle. Matonevansuo rajautuu pohjoisessa ojaan. Suon kaakkoiskulman läpi kulkee kaksi ojaa, joista toisen eroosioalttius on suuri, ja valuma-alue on noin 16 hehtaaria. Suon luoteiskulmaan tulee vesiä kolmea ojaa myöten noin 8 hehtaarin valuma-alueelta, ja ojien eroosioalttius on kohtalainen. Etelässä suo rajautuu tietä varten tehtyyn ojaan. Muuten Matonevansuo on oijittamaton.

Malminetsintäalue tulee rajata niin, ettei siihen sisälly Natura 2000 -verkostoon kuuluvia alueita. Matonevansuon uhanalainen lajiisto kärsii ympäröivien ojien kuivatusvaikutuksesta, joten suolle tullessa tekemään ennallistamissuunnitelmaa. Tilapäisenkin koelouhoksen aiheuttama pohjavedenpinnan lasku voi heikentää lajiston olosuhteita. Natura-arvioinnissa tulee esittää riittävä suoja-alue malmienetsinnän toimenpidealueiden ja valtiolle luonnonsuojelutarkoituksiin hankittujen alueiden väliin mm. kivipölyn kulkeutumisen ja pohjaveden alenemisen riskin vuoksi. Koelouhoksen poistovesille tulee tehdä selkeytysallas ennen vesien päästämistä pintavaluntana maastoon, tai mikäli näin ei toimita, perustelut asialle.

Lappi-Myynti Oy:n Natura-arviossa esitettyjen malminetsintätutkimusten mahdollisia vaikutuksia suojelualueeseen ei ole esitetty riittävällä tavalla. Arviointi on tehty puutteellisin ja osin virheellisin tiedoin. Lappi-Myynti Oy:n arvio ei sisällä tarkempaa tietoa näytteenoton, kallioperäkairauksen, koelohkareiden irrotuksen eikä tielinjauksen sijoittelusta. Kun tarkempi sijoittelu on tiedossa, malminetsinnän vaikutuksia Natura-alueen suojelun perusteena oleviin luontotyyppeihin ja lajeihin voidaan arvioida.

Aluepäällikkö Teija Turunen
Metsähallitus, Pohjanmaan luontopalvelut

Tiedoksi Kainuun ELY-keskus

Puhakka Heikki

Lähetäjä: Virtanen Riikka käyttäjän KaivosAsiat puolesta
Lähetetty: 8. toukokuuta 2014 9:38
Vastaanottaja: Puhakka Heikki
Aihe: VL: Selityspyyntö kuulutukseen ML2011:0025

SAAPUNUT

07. 05. 2014

-----Alkuperäinen viesti-----

Lähetäjä: Tuukka Malinen [<mailto:tuukka.malinen@mbnet.fi>]
Lähetetty: 7. toukokuuta 2014 18:53
Vastaanottaja: KaivosAsiat
Aihe: Selityspyyntö kuulutukseen ML2011:0025

07. 05. 2014

SAAPUNUT

Selityspyyntö / mielipide malminetsintäkuulutukseen ML2011:0025

Kartalla liitteessä 1 Hyttimäen tilasta (290-416-66-0) lohkaistu alue on merkittävästi pienempi kuin liitteen 4 antama 17,5 hehtaarin määrä antaa ymmärtää. Kartalla oleva alue on silmämääräisesti selvästi alle viiden hehtaarin luokkaa. Jos vertaa esimerkiksi Mustinlahden (290-415-20-21) pinta-alaa Hyttimäen vastaavaan, voi nähdä Mustinlahden olevan kartalla selvästi isompi, mutta hehtaarimäärän mukaan Mustinlahden ala olisi yli kaksi kertaa pienempi kuin Hyttimäen. Kysymys kuuluukin onko hehtaarimäärissä tai itse karttamerkinnöissä jotain virheitä tai puutteita? Vai olemmeko tätä kuulutusta lukiessamme jättäneet jotain huomaamatta?

Toinen asia liittyy Hyttimäen halki kulkevan tilustien käyttämisestä.

Johtuen siitä, että saman pihatien varressa asuu seitsenlapsinen perhe, jonka lapsista kolme on alle kouluikäisiä, on selvää että haluamme tilustien pysyvän vailla mitään ylimääräistä liikennettä. Valtausalueen ympärillä ja sen sisällä on hyvä verkosto yleisiäkin teitä.

Kolmanneksi jos malminetsintälupaa hakee henkilö, jonka kuulutukseen kirjattu yritys hieroo lähinnä nappikauppaa, alkaa täälläkin herätä jonkinlainen epäily riippumatta siitä, mihin muihin yrityksiin kyseinen henkilö liittyy. Kun suomessa pehmytkiviesiintymiä alkaa hyödyntää jokin muu kuin Tulikivi-konserni, voi itse kukin miettiä kuinka hyvät tulevaisuudennäkymät tällaisilla hankkeilla on, tai minkä yrityksen haltuun tämä hanke lopulta päättyy.

Tuukka Malinen
Ensiläntie 405
88900 Kuhmo
0407616423
tuukka.malinen@mbnet.fi

Lappi-Myynti Oy
c/o Martti Palviainen
88900 Kuhmo

VASTAUS TÄYDENNYSKYNTÖÖNNE

3.12.2014

Turvallisuus- ja kemikaalivirasto
PL 66
00521 Helsinki

TÄYDENNYSKYNTÖÖNNE (NATURA-ARVIOINTI) 19.11.2014

Hakemuksemme ML2011:0025 (Hyttimäki 1)

Asiantuntija Lappi-Myynti Oy (hakija) on saanut TUKESiltä 19.11.2014 päivätyn täydennyspyynnön koskien Metsähallituksen ja Kainuun elinkeino-, liikenne- ja ympäristökeskuksen kysymyksiä malminetsinnästä ja erityisesti koelouhinnasta mahdollisesti aiheutuvia haittoja tutkimusalueen läheisyydessä sijaitseviin Natura -2000 alueisiin.

Uuden korjatun ja Tukesille toimitetun malminetsintäaluetta koskevan rajauksen ulkopuolelle on jätetty Natura -2000 verkostoon kuuluvat alueet ja Metsähallituksen omistukseensa hankkiman suojeltavaksi tarkoitetun kiinteistön alue.

Mahdollisen koelouhoksen sijaintia ei ole mahdollista paikantaa vielä tällä hetkellä. Alkuvaiheen tutkimuksia ovat geologinen kartoitus, syväkairaus, tutkimusmonttujen ja -ojien kaivaminen. Tutkimustulokset analysoidaan ja sen perusteella arvioidaan mahdollisesti löydettyjen kiviainesten määrää ja laatua tuotantotoimintaan sopivaksi. Mikäli tulokset näyttävät lupaavilta, määritetään koelouhoksen paikka ja laaditaan louhintasuunnitelma koelouhinnan toteuttamiseksi. Ihanteellisin koelouhoksen paikka olisi alueen keskellä kulkevan Ensilän tien läheisyydessä, jossa ensimmäiset havainnot alueella olevasta vuolukivestä on tehty, mutta suoritettavista tutkimuksista sitten selviää, onko sillä alueella tarpeeksi laadukasta kiveä riittävästi.

Tutkimusalue ympäristöineen on metsätalouskäytössä, jossa on eri kasvuvaiheessa olevia talousmetsiä (ensisijaisella tutkimusalueella pääasiassa taimikkoa). Koko suunniteltu tutkimusalue ympäristöineen (myös edellä mainittu Matonevansuo) on metsäojitettu.

Geologisesta kartoituksesta, kallioperäkairauksesta ja vähäpeitteisillä alueilla mahdollisesti suoritettavista koemontutuksista ei aiheudu päästöjä tutkimusaluetta ympäröivään maastoon.

Koelouhinnan osalta toteamme, että se katsotaan ympäristönsuojelulain (252/2005) 30 §:n 2 momentissa tarkoitetuksi koeluontoiseksi toiminnaksi, josta tulee tehdä ympäristönsuojelulain (252/2005) 61 §:n mukainen ilmoitus toimivaltaiselle ympäristölupaviranomaiselle (AVI), joka antaa tarvittaessa tarpeelliset määräykset toiminnasta aiheutuvan ympäristön pilaantumisen ehkäisemisestä, toiminnan tarkkailusta ja tiedottamisesta asukkaille sekä toiminnan järjestämiseen liittyvien jätelain mukaisten velvollisuuksien täyttämistä. Mahdollisesta koelouhinnasta todettakoon vielä, että alustavasti suunniteltu noin 5000 m³ suuruinen koelouhinta on kooltaan pienimuotoinen. Alueen koko olisi noin 40x40 metriä, eli pinta-alaltaan vastaa omakotitonttia. .

Edellä mainitusta syystä ehdotan, että mikäli alkuvaiheen tutkimustulosten jälkeen on perusteltua varmentaa alueen vuolukiven käyttökelpoisuutta tuotannolliseen toimintaan koelouhinnan avulla, toimittaa tutkimusluvan haltija ennen koelouhinnan käynnistämistä AVille asianmukaisen louhintasuunnitelman arvioituine ympäristövaikutuksineen hyväksyttäväksi.

Lisätietoja Martti Palviainen gsm 040 7266 352 tai martti.palviainen@kolumbus.fi

Kuhmossa 3.12.2014

Martti Palviainen



12.12.2014

SAAPUNUT

12. 12. 2014

Turvallisuus- ja kemikaalivirasto
kaivosasiat@tukes.fi

Viite

Täydennys 8.12.2014, ML2011:0025

Lausunto malminetsintälupahakemuksen ja Natura-arvioinnin täydennyksestä, Hyttimäki 1, Kuhmo

Lappi-Myynti Oy on pienentänyt hakemansa malminetsintäalueen rajausta ja antanut lisäselvityksen käyttämistään tutkimusmenetelmistä ja mahdollisesta koelouhinnasta.

Lausunto

Malminetsintäalueen rajausta on pienennetty siten, että luonnonsuojelualueeksi varattu kiinteistö jää selvästi malminetsintäalueen ulkopuolelle. Hankealue sivuaa Natura-rajausta noin 100 metrin matkalla, mutta päällekkäisyyttä ei ole.

Hakija ilmoittaa alkuvaiheen tutkimusmenetelmiä olevan geologinen kartoitus, syväkairaus sekä tutkimusmonttujen ja -ojien kaivaminen. Ennen mahdollisen koelouhinnan käynnistämistä hakija toimittaa Pohjois-Suomen aluehallintovirastolle asianmukaisen louhintasuunnitelman arvioituine ympäristövaikutuksineen hyväksyttäväksi.

Malminetsintäalueeseen sisältyvät suoalueet on jo ennestään ojitettu. Kainuun ELY-keskus katsoo, että hakijan esittämällä pienennetyllä rajauksella suoritettu malminetsintä ei vaaranna suojelutarkoitukseen varatun kiinteistön suojelutavoitetta. Mahdolliseen koelouhintaan liittyvän hyväksymismenettelyn yhteydessä vaikutukset Kellojärven Natura-alueeseen on arvioitava. Tämän vuoksi Kainuun ELY-keskus ei pidä luonnonsuojelulain 65 §:n mukaista arviointimenettelyä tarpeellisena tässä vaiheessa, kun koelouhinnan tarve ja tarkka paikka eivät ole tiedossa. Muutakaan esteitä hakemuksen mukaiselle malminetsinnälle ei ole tiedossa.

Luonto- ja ympäristövastuu –yksikön
päällikkö

Ylitarkastaja

Sari Myllyoja

Biologi

Maarit Vainio

TIEDOKSI Metsähallitus, Pohjanmaan luontopalvelut



Metsähallitus
Pohjanmaan luontopalvelut
kirjaamo@metsa.fi

16.1.2015

MH1928/2014

Turvallisuus- ja kemikaalivirasto (Tukes)
Valtakatu 2
96100 Rovaniemi
kaivosasiat@tukes.fi

Viite Lausuntopyyntö 12.1.2015

Lausunto malminetsintälupahakemuksen ja Natura-arvioinnin täydennyksestä ML2011:0025 (Hyttimäki 1), Kuhmo

Lappi-Myynti Oy on toimittanut Turvallisuus- ja kemikaalivirastolle lupahakemuksen täydennyksen 8.12.2014. Hakemuksen täydennyksessä malminetsintäalue on rajattu niin, että Natura-verkoston kuuluvat alueet ja Metsähallituksen omistuksessa oleva suojeltavaksi tarkoitettu kiinteistö jäävät malminetsintäalueen ulkopuolelle. Malminetsintäalueen suot on metsäoijitettu.

Alkuvaiheen tutkimuksia ovat geologinen kartoitus, syväkairaus ja tutkimusmonttujen ja -ojien kaivaminen. Saatujen tulosten perusteella Lappi-Myynti Oy päättää, ryhtyykö se vuolukiven koelouhintaan, minne koelouhos sijoitetaan ja miten louhinta toteutetaan. Jos Lappi-Myynti Oy päättää aloittaa koelouhinnan, se toimittaa Kainuun aluehallintovirastolle louhintasuunnitelman hyväksyttäväksi. Suunnitelmaan sisältyy arvio koelouhinnan ympäristövaikutuksista.

Lappi-Myynti Oy:n uuden rajauksen mukaiset malminetsinnän alkuvaiheen tutkimukset eivät vaaranna Natura-alueen ja suojeluun varatun kiinteistön suojelutavoitteita, eikä luonnonsuojelulain 65§:n mukaista arviointimenettelyä tarvita tässä vaiheessa. Metsähallitus ei näe malminetsinnän alkuvaiheen tutkimuksille estettä.

Kuusamossa 16.1.2015

Aluepäällikkö Arja Halinen
Metsähallitus, Pohjanmaan luontopalvelut

Tiedoksi Kainuun ELY-keskus (kirjaamo.kainuu@ely-keskus.fi)