

HAKIJA  
OSOITE

## **PÄÄTÖS MALMINETSINTÄLUVAN MYÖNTÄMISESTÄ**

### **Malminetsintälupahakemus**

Hakija: Euro Scandinavian Uranium AB  
Ruotsi

#### **Yhteystiedot:**

Euro Scandinavian Uranium AB  
Box 16285  
103 25 STOCKHOLM

#### **Suomen sivuliike:**

Euro Scandinavian Uranium AB filial i Filnland  
Lautatarhankatu 6 00580 HELSINKI

#### **Lisätietoja antaa:**

Osmo Kaipainen  
0505423093

Vireilletulopvm: 10.10.2011  
Etuoikeuspvm: 19.10.2012  
Hakemuksen tarkoitus: Malminetsintä kaivoslain (621/2011) 5 §:n tarkoittamalla tavalla

## **PÄÄTÖS**

Turvallisuus- ja kemikaalivirasto (Tukes) **myöntää** kaivoslain (621/2011) nojalla Euro Skandinavian Uranium AB:lle malminetsintäluvan lupatunnuksella ML2011:0027. Tällä luvalla jatketaan valtausten KaivNro 8073/3-12 voimassaoloa.

Perustelut: Hakija on osoittanut, että kaivoslaissa (621/2011) säädetyt edellytykset täyttyvät eikä luvan myöntämiselle ole kaivoslaissa säädettyä estettä.

Malminetsintäluvan nojalla luvanhaltijalla on oikeus omalla ja toisen maalla tässä luvassa mainitulla alueella (malminetsintäalueella) tutkia geologisten muodostumien rakenteita ja koostumusta sekä tehdä muita kaivostoimintaa valmistelevia tutkimuksia ja muuta malminetsintää esiintymän paikallistamiseksi sekä sen laadun, laajuuden ja hyödyntämiskelpoisuuden selvittämiseksi sen mukaan kuin tässä malminetsintäluvassa tarkemmin määrätään.

Malminetsintälupa ei oikeuta esiintymän hyödyntämiseen.

## **Päätöksen voimassaolo**

Malminetsintälupa on voimassa kolme (3) vuotta päätöksen lainvoimaiseksi tulosta.

Perustelut: Luvan voimassaoloaika on lain sallima enimmäisaika luvan voimassaolon jatkamiselle. Hakija on antanut selvityksen hakemuksen kohteena olevalla alueella tehdyistä tutkimuksista ja niiden tuloksista ja osoittanut, että tutkimuksia tarvitaan edelleen kohteen rakennegeologian selvittämiseksi sekä havainnoimaan geofysikaalisia ja geokemiallisia poikkeamia (anomalia) ja mineralisaation syvyysjatkeiden kartoittamiseen.

## **Päätöksen täytäntöönpano**

Kaivoslain (621/2011) 168.1 §:n mukaisesti malminetsintälupaan perustuvat toimenpiteet saa aloittaa, kun siihen oikeuttava lupapäätös on saanut lainvoiman ja luvassa määrätty vakuus on asetettu. Jos asianomaisen toimenpiteen suorittaminen edellyttää muualla lainsäädännössä vaadittua lupaa, saa toimenpiteen kuitenkin aloittaa vasta, kun asianomainen lupapäätös on saanut lainvoiman tai toiminnan aloittamiseen on saatu oikeus asiassa toimivaltaiselta viranomaiselta.

## **Malminetsintäalueen tiedot**

Pinta-ala: 766,65 ha  
Alueen nimi: Eno-Kontiolahti  
Sijainti: Joensuun kaupungin ja Kontiolahden kuntien alueella.  
Alueen sijainti ja rajat ilmenevät tähän päätökseen liitetystä lupakartasta (Liite 1).

## **Alueesta tarkemmin**

Kohteelle on ensimmäisenä valtausta hakenut Compagnie Générale des Matières 11.11.2005. Valtaus myönnettiin 10.10.2006 viideksi (5) vuodeksi ja valtaukselle annettiin kaivosrekisteri tunnus 8073/1-18, jonka raukeamispäivä oli 10.10.2011. Compagnie Générale des Matières siirsi valtaukset 8073/1-18 Areva Resources Finland Oy:lle. Areva Resources Finland Oy luopui osasta valtauksista ja siirsi voimassa olleet valtaukset KaivNro 8073/3-12 edelleen Mawson Energi AB:lle 4.6.2010 annetulla päätöksellä. Mawson Energi AB on siirtänyt oikeudet T&M Resources AB:lle, jonka nimi vaihtanut Euro Scandinavian Uranium AB:si 13.4.2012. Edellä mainitut valtausalueet on tässä päätöksessä yhdistetty tämän päätöksen lupatunnukseen ML2011:0027.

## **Otaksuma mineraaleista**

Alueella aiemmin tehtyihin eri toimijoiden (Atomenergia, Outokumpu, GTK, AREVA) tutkimuksiin sekä hakijan suorittamiin tutkimuksiin ja tuloksiin perustuen hakija otaksuu alueella olevan uraania.

## **Yleisten ja yksityisten etujen turvaamiseksi tarpeelliset lupamääräykset (velvoitteet ja rajoitukset)**

### **1. Määräys malminetsintätutkimusten sallituista ajankohdista ja menetelmistä, sekä malminetsintään liittyvistä laitteista ja rakennelmista**

Koneellisesti tehtävää maaperä- ja kallioperänäytteenottoa ei sallita malminetsintäalueen pohjoisosassa sijaitsevalla Huuhkajanvaaran luonnonsuojelualueella (YSA205311), eikä alueella sijaitsevalla Sorsansuolla olevalla uhanalaisen rupiliskon esiintymisalueella (Riuttaranta ERA 204232), joka on suojeltu rajauspäätöksellä.

Malminetsintäalueella osittain virtaavan Kuusojaan on jätettävä riittävä suojavyöhyke, jolla ei tehdä koneellisesti maaperä- ja kallioperänäytteenottoa, tai muuta tutkimustoimia, joilla vaarantuisi kohteella mahdollisesti esiintyvä koskikorento, vantaankorri. Kuusoja on lohikantojen perusteella arvokkaaksi arvioitu virtavesikohde, jonka luonnontilaa ei tule heikentää. Tutkimuksissa on huomioitava myös malminetsintäalueen pohjoispuolella oleva Louhelan luonnonsuojelualue niin, ettei toimilla vaikuteta epäedullisesti alueen luontoarvoihin, maisemaan tai eliölajien säilymiseen. Malminetsintäalue ulottuu etelässä myös osaksi Palokankaan tilalla (Rn:o 6:37) olevalle vesihuoltolaitoksen käytössä olevan pohjavesikaivon kaukosuoja-vyöhykkeelle. Vaikka kyseessä on ainoastaan kaukosuoja-vyöhyke, tulee malminetsintää suorittaa parhaalla tekniikalla ja erityisellä huolellisuudella sekä varovaisuudella.

Geofysikaalisten tutkimusmenetelmien tai vaikutuksiltaan niihin verrattavien tutkimusmenetelmien ei katsota vaarantavan, heikentävän tai muuttavan millään lailla mainittuja kohteita.

Edellä mainitut kohteet on merkitty selvilläolovelvollisuutta varten päätöskarttaan (Liite 1).

Tämän malminetsintäluvan nojalla on sallittua suorittaa seuraavia malminetsintätoimenpiteitä ja soveltaa seuraavia malminetsintämenetelmiä edellä mainituin poikkeuksin.

1. geofysikaaliset ja geokemialliset tai edellisiin vaikutuksiltaan verrattavat tutkimusmenetelmät
2. koneellisesti tehtävät maaperä- ja kallioperänäytteenotto kairaamalla (mainituin poikkeuksin)

Perustelut: Hakija on esittänyt hakemuksessaan vaiheittain nämä menetelmät ja kaivosviranomaisen arvioi ne tarpeelliseksi ottaen huomioon kohteella tehdyt aikaisemmat tutkimukset. Jotta mahdolliselle jatkoluvalle edellytetty vaade tehokkaasta malminetsinnästä toteutuu, tässä lupamääräyksessä tarkoitettujen toimenpiteiden tulee suorittaa.

### **2. Määräys tutkimustöistä ja -tuloksista koskevasta selvitysvelvollisuudesta**

Malminetsintäluvan haltijan on vuosittain toimitettava kaivosviranomaiselle selvitys suoritetuista tutkimustöistä ja niiden tuloksista. Tutkimustöistä ja -tuloksista koskevaan vuosittaiseen selvitykseen on sisällytettävä: käytetyt tutkimus- ja työmenetelmät, yhteenveto tehdyistä tutkimuksista ja pääasialliset tulokset. Kaivosviranomaisen voi ohjeistaa hakijoita tarkemmin

raportoinnin muodosta ja ajankohdasta. Ohje löytyy Tukesin internet-sivuilta. Kunkin kalenterivuoden tutkimustöistä ja -tuloksista on raportoitava seuraavan vuoden kesäkuun loppuun mennessä, ellei toisin ohjeisteta.

Perustelut: Määräyksen perusteena on kaivoslaki (621/2011) 14 § ja VNa kaivostoiminnasta (391/2012) 4 §.

### 3. Määräys jälkitoimenpiteiden ajankohdasta ja ilmoittamisesta kaivosviranomaiselle

Kun malminetsintälupa on rauennut tai peruutettu, malminetsintäluvan haltijan on

1) välittömästi saatettava malminetsintäalue yleisen turvallisuuden vaatimaan kuntoon, poistettava väliaikaiset rakennelmat ja laitteet, huolehdittava alueen kunnostamisesta ja siistimisestä sekä saatettava alue mahdollisimman luonnonmukaiseen tilaan. Malminetsintäluvan haltijan on tehtävä kirjallinen ilmoitus kaivosviranomaiselle, malminetsintäalueeseen kuuluvien kiinteistöjen omistajille ja muille oikeudenhaltijoille, kun toimenpiteet on saatettu loppuun. Ilmoituksen tulee sisältää tiedot jälkitoimenpiteiden päättymispäivästä sekä kuvaus toteutetuista jälkitoimenpiteistä.

2) kuuden kuukauden kuluessa luovutettava kaivosviranomaiselle tutkimustyöselostus, tutkimukseen liittyvä tietoaineisto ja kirjallinen esitys edustavasta otoksesta kairasydämiä. Kaivosviranomaisen ohjeistaa hakijoita tarkemmin raportoinnin muodosta. Ohje löytyy Tukesin internet-sivuilta.

Perustelut: Määräyksen perusteena on kaivoslaki (621/2011), 15 § ja VNa kaivostoiminnasta (391/2012), 5 §.

### 4. Määräys kaivannaisjätteen jätehuoltosuunnitelmasta ja sen noudattamisesta

Malminetsintäluvan haltija on velvollinen huolehtimaan maa- ja kiviainesjätteen synnyn ehkäisemisestä, sen haitallisuuden vähentämisestä sekä jätteen hyödyntämisestä tai käsittelemisestä.

Perustelut: Malminetsinnästä tässä luvassa myönnettyillä menetelmillä ei merkittävästi synny kaivannaisjätettä. Hakijan hakemuksen maininta kaivannaisjätteen määrästä ja käsittelystä lupahakemuksessa ovat riittävät. Määräyksen perusteena on kaivoslaki (621/2011) 13 § ja VNa kaivostoiminnasta (391/2012) 3 §.

### 5. Määräys ilmoitusvelvollisuudesta koskien malminetsintäalueen maastotöitä ja rakennelmia

Malminetsintäluvan haltijan on ilmoitettava kirjallisesti malminetsintäalueeseen kuuluvien kiinteistöjen omistajille sekä näihin rinnastettaville (Kaivoslaki 5.2 §) ja muille oikeudenhaltijoille, joiden etuuteen tai oikeuteen maastotöistä tai rakennelmista mahdollisesti aiheutuvalla vahingolla tai haitalla voi olla merkitystä malminetsintään liittyvistä maastotöistä, jotka voivat aiheuttaa vahinkoa tai haittaa, sekä väliaikaisista rakennelmista. Malminetsintäluvan haltijan on ilmoitettava maastotöistä toimialallaan yleistä etua valvoville viranomaisille:

- toimivaltaisen ELY-keskuksen ympäristövastuualueelle
- Säteilyturvakeskukselle, koska etsinnän kohteena on uraani

- Museovirastolle, jos alueella oletetaan olevan kiinteitä muinaisjäännöksiä tai irtaimia muinaisesineitä.

Väliaikaisia rakennelmia koskevan ilmoituksen sisällöstä on säädetty Vna kaivostoiminnasta 2.2. §:ssä.

Perustelut: Määräyksen perusteena on kaivoslaki (621/2011) 12 § ja VNa kaivostoiminnasta (391/2012) 2 §.

#### 6. Määräys malminetsintäalueen koon pienentämisen aikataulusta

Malminetsintäalueen pienentämiselle kaivosviranomaisen ei näe tässä vaiheessa olevan tarvetta.

Perustelut: Otettaessa huomioon alueen koko ja seikka, etteivät luvassa sallittavat malminetsintätoimet estä tai vaikeuta olennaisesti muita alueeseen kohdistuvia käyttötarpeita (kaivoslaki (621/2011) 11 §).

#### 7. Määräys vakuuden asettamisesta

Malminetsintäluvan haltijan on asetettava 10 000 euron suuruinen pankkitalletusvakuus Turvallisuus- ja kemikaalivirastolle kaivoslakiin perustuvasta toiminnasta aiheutuneen vahingon ja haitan korvaamista sekä kaivoslain mukaisten jälkitoimenpiteiden suorittamista varten.

*Perustelut:* Kaivoslaki (621/2011) 107 §  
Vakuus määräytyy tutkimusmenetelmien ja alueen ominaisuuksien perusteella.  
Alueella suoritetaan lupamääräyksen 1 mukaista malminetsintää.

#### 8. Määräykset malminetsintää ja malminetsintäalueen käyttöä koskevista seikoista sen varmistamiseksi, ettei toiminnasta aiheudu kaivoslaissa (621/2011) kiellettyä seurausta

Malminetsintäluvan haltijan tulee huolehtia säteilyturvallisuuden edellyttämistä toimenpiteistä ja varmistaa muiden alueella liikkuvien turvallisuus sekä tulpattava kairareiät, mikäli kairareistä nousee pohjavettä maanpinnalle. Kairaputket on katkaistava mahdollisimman läheltä maanpintaa, ja kairakohteiden jätehuolto sekä siistiminen on tehtävä välittömästi töiden loputtua kohteella. Jos kairauksessa tarvittavan käytettävän veden määrä ylittää 100m<sup>3</sup>/vrk, on toimittava kuten vesilain (587/2011) 15 §:ssä todetaan.

Kaivosviranomaisen tietoon ei ole tullut alueella sijaitsevia muinaismuistolain tarkoittamia suojeltuja kohteita. Mikäli alueelta löydetään tutkimuksia tehtäessä mahdollisia muinaismuistolain tarkoittamia suojeltuja kohteita, luvan haltijan tulee olla yhteydessä Museovirastoon. Tämä päätös lähetetään myös Museovirastolle tiedoksi, mahdollisten muinaismuistokohteiden tarkistamista varten.

Perustelut: Malminetsintäluvan haltijan on luovuttuaan malminetsintäalupa-alueesta tai sen menetettyään viipymättä saatettava malminetsintäalue yleisen turvallisuuden vaatimaan kuntoon, sekä saatettava alue mahdollisimman luonnonmukaiseen tilaan (621/2011) 15 §.

Mahdollisten muinaismuistojen inventointivelvollisuutta ei ole tarpeen asettaa malminetsintäluvan haltijalle, vaan tunnettujen muinaismuistojen huomioon ottaminen katsotaan riittäväksi. Malminetsintäluvan haltijan on muinaismuistolain

(295/1963) mukaisesti mm. keskeytettävä työt muinaisjäännöksen kohdalta ja viivipymättä ilmoitettava asiasta Museovirastolle, jos tutkimustöiden yhteydessä tavataan muinaisjäännös, jota ei ole tunnettu aikaisemmin.

#### 9. Määräykset yksityisen edun kannalta välttämättömistä ja luvan edellytysten toteuttamiseen liittyvistä seikoista

Malminetsintäluvan haltijan tulee ennen tutkimusten aloittamista esittää tarkka tutkimussuunnitelma toimenpiteineen ja sijaintitietoineen Tukesille, toimivaltaiselle ELY-keskukselle ja Säteilyturvakeskukselle, jotta voidaan varmistaa mahdollisten uhanalaisten eliölajien turvaaminen, pohjavesi-alueet ja säteilyturvallisuus. Mahdolliset havaintopaikat tulee ottaa huomioon ja tarvittaessa poiketa tutkimussuunnitelmasta. Vaikka Säteilyturvakeskuksen lausunnosta käy ilmi, etteivät tutkimussuunnitelman mukaiset toimet aiheuta vaaraa alueen tiedossa olevalle pohjavesistölle, on hakijan kuitenkin syytä suorittaa tutkimukset aina erityistä huolellisuutta noudattaen. Hakija on esittänyt toimet minimoida vaikutukset pohjaveteen (Hakemuksen liite 8, tutkimusten ympäristövaikutukset ja alueen ennallistaminen tutkimusten päätyttyä), joten ympäristösuojelulain 8 §:n mainittua pilaamista, tai edes vaarantumista ei synny.

Vaikka tässä malminetsintäluvassa sallitut tutkimusmenetelmät eivät pääsääntöisesti vaikuta laajasti ympäristöön, malminetsintäluvan haltijan on oltava kuitenkin riittävästi selvillä hankkeen ympäristövaikutuksista siinä laajuudessa kuin kohtuudella voidaan edellyttää.

Moottoriajoneuvolla liikkuminen on kielletty kohteissa, joissa liikkumista on muulla lainsäädännöllä rajoitettu. Nämä poikkeuskohteet ML2011:0027 malminetsintä lupa-alueella on mainittu lupamääräyksessä 1.

Muutoin liikkuminen kohteella sulanmaan aikana on pyrittävä suunnittelemaan niin, että olemassa olevia uria ja luontaisia aukkopaiikkoja käytetään mahdollisimman paljon hyväksi. Mikäli kohteella joudutaan kaatamaan yksittäisiä puita, tulee ne korvata täysimääräisinä maanomistajalle. Nuorelle puustolle tapahtuneissa vahingoissa tulee korvata lisäksi vielä odotusarvon menetys. Mikäli yhtiö ja maanomistaja eivät pääse yhteisymmärrykseen korvauksesta, silloin puolueeton arviointi tulee tehdä paikallisen metsänhoitoyhdistyksen tai metsäkeskuksen toimihenkilön toimesta.

Perustelut: Tutkimussuunnitelman esittämisvelvollisuudella varmistetaan, että toimenpiteisiin voidaan tarvittaessa valvonnallisesti puuttua. Samalla Tukesin on mahdollista kaivoslain valvonnan toteuttamiseksi arvioida toimenpiteiden vaikutusta ja tarvittaessa antaa tarkempia lisämääräyksiä toimenpiteiden suorittamisesta. Kaivoslaki (621/2011) 12§, VNa (391/2012) 2 §.

Malminetsintäluvan haltijan on rajoitettava malminetsintä ja muu malminetsintäalueen käyttö tutkimustyön kannalta välttämättömiin toimenpiteisiin.

Perustelut: Kaivoslain (621/2011) 11 §:n mukaisesti malminetsintäluvan haltijan on rajoitettava malminetsintä ja muu malminetsintäalueen käyttö tutkimustyön kannalta välttämättömiin toimenpiteisiin. Toimenpiteet on suunniteltava siten, että niistä ei aiheudu kohtuudella vältettävissä olevaa yleisen tai yksityisen edun loukkausta.

Malminetsintäluvan nojalla tapahtuvasta malminetsinnästä ja muusta malminetsintäalueen käytöstä ei saa aiheutua:

1) haittaa ihmisten terveydelle tai vaaraa yleiselle turvallisuudelle;

- 2) olennaista haittaa muulle elinkeinotoiminnalle;
- 3) merkittäviä muutoksia luonnonolosuhteissa;
- 4) harvinaisten tai arvokkaiden luonnonesiintymien olennaista vahingoittumista;
- 5) merkittävää maisemallista haittaa.

#### 10. Määräys malminetsintäkorvauksen suuruudesta ja maksuajankodasta

Alueella on ollut voimassa kaivoslain (503/1965) mukaiset valtaukset 5 vuotta. Tämä päätös jatkaa malminetsintäluvan voimassaoloa 3 vuotta. Malminetsintäluvan haltijan on maksettava malminetsintä-alueeseen kuuluvien kiinteistöjen omistajille vuotuista korvausta 30 euroa hehtaarilta luvan voimassaoloajan kahdelta ensimmäiseltä vuodelta, sekä 40 euroa hehtaarilta luvan voimassaoloajan viimeiseltä vuodelta. Malminetsintäkorvaus on ensimmäiseltä vuodelta maksettava viimeistään 30 päivänä siitä, kun malminetsintälupa on tullut lainvoimaiseksi. Seuraavina vuosina korvaus on maksettava vastaavana ajankohtana.

Perustelut: Määräys perustuu kaivoslain (621/2011) 99 §:ään, jossa säädetään malminetsintäkorvauksen suuruudesta ja maksutavasta.

#### 11. Määräys vahinkojen ja haittojen korvaamisesta malminetsintäalueella

Malminetsintäluvan haltijan on korvattava malminetsintäalueella tapahtuvasta kaivoslakiin (621/2011) perustuvasta toiminnasta aiheutuneet vahingot ja haitat, jollei jonkin toimenpiteen osalta korvauksesta toisin säädetä.

Perustelut: Määräys perustuu kaivoslain (621/2011) 103 §:ään, jossa säädetään vahinkojen ja haittojen korvaamisesta malminetsintäalueella.

#### Hakemuksen käsittely

Täydennyspvm:	Hakemus	10.10.2011
	Täydennyspyyntö Tukes	11.7.2012
	Täydennys Euro Scandinavian Uranium AB	17.9.2012
	Täydennys Euro Scandinavian Uranium AB	20.9.2012
	Täydennys Euro Scandinavian Uranium AB	25.9.2012
	Täydennys Euro Scandinavian Uranium AB	26.9.2012
	Täydennys Euro Scandinavian Uranium AB	19.10.2012

#### Lupahakemuksesta tiedottaminen

Tukes on tiedottanut hakemuksesta ensin 14.1.2013 kuuluttamalla siitä 30 päivän ajan Tukesin Rovaniemen toimipisteen, sekä Joensuun kaupungin ja Kontiolahden kunnan ilmoitustauluilla ja uudelleen 1.2.2013. Hakemus on ollut nähtävillä 4.3.2013 saakka.

Tukes on tiedottanut hakemuksesta sanomalehti Karjalaisessa 15.1.2013 ja 1.2.2013 ilmestyneinä päivinä.

Tukes on lähettänyt hakemuksesta kirjeen alueen kiinteistönomistajille 14.1.2013 ja uudelleen 1.2.2013

Lausunnot ja mielipiteet on pyydetty toimitettavaksi viimeistään 4.3.2014. Tämän päivämääränkin jälkeen toimitetut lausunnot ja mielipiteet on otettu ratkaisussa huomioon.

### **Lausuntopyynnöt ja lausunnot hakemuksesta**

Hakemuksesta on lähetetty lausuntopyynnöt ja saatu lausunnot seuraavasti:

- 1) Tukesin lausuntopyyntö on lähetetty Joensuun kaupungille 14.1.2013 (aikaa jatkettiin 4.3.2013 asti)  
– Joensuun kaupunki on antanut lausunnon 5.3.2013 (liite 4).
- 2) Tukesin lausuntopyyntö on lähetetty Kontiolahden kunnalle 14.1.2013 (aikaa jatkettiin 4.3.2013 asti)  
– Kontiolahden kunta on antanut lausunnon 28.1.2013 (liite 5).
- 3) Tukesin lausuntopyyntö on lähetetty Pohjois-karjalan ELY-keskukselle 14.1.2013 (aikaa jatkettiin 4.3.2013 asti)  
– Pohjois-Karjalan ELY – keskus on antanut lausunnon 1.3.2013 (liite 6).
- 4) Tukesin lausuntopyyntö on lähetetty Pohjois-Karjalan maakunnanliitolle 14.1.2013 (aikaa jatkettiin 4.3.2013 asti)  
– Pohjois-Karjalan maakunnanliitto on antanut lausunnon 18.3.2013 (liite 7).
- 5) Tukesin lausuntopyyntö on lähetetty Säteilyturvakeskukselle 26.2.2013  
– Säteilyturvakeskus on antanut lausunnon 15.3.2013 (liite 8).

### **Muistutukset ja mielipiteet**

Hakemuksen johdosta on esitetty muistutuksia tai mielipiteitä.

Räsänen Tarja ja Timo (Liite 9)

Enon luonnonystävät ry (Liite 10)

Ari Laitinen (Liite 11)

Tuomo Tormulainen (useita allekirjoittajia) (Liite 12)

Jouko Kärnä (Liite 13)

### **Hakijan kuuleminen**

Hakijalta on pyydetty selitystä 20.3.2013

Hakija on antanut selityksen 4.4.2013 (liite 14).

Selitykseen ei ole katsottu tarvittavan vastaselitystä, koska selityksessä on esitetty jo tiedossa olevat kaivoslain mukaiset perustelut.

### **Tukesin kannanotto lausunnoissa, muistutuksissa ja mielipiteissä esitettyihin yksilöityihin vaatimuksiin**

Uraanimalmin koelouhinta ja koerikastus ovat säteilytoimintaa, eikä tämä lupa oikeuta niihin. Malminetsintälupa ei oikeuta malmin hyödyntämiseen, joten kaivoksen perustamiseen tai tähän asiaan liittyviin kannanottoihin ei oteta kantaa tässä päätöksessä. Mikäli tutkimuksissa selviää tarpeeksi tietoa alueen malmiesiintymän hyödyntämisen taloudellisesta kannattavuudesta, on hakijan mahdollista jättää asiassa kaivoslain (621/2011) mukainen kaivoslupahakemus.

Malminetsinnän vaikutuksia uraanimalmiaiheessa on selvitetty aikaisemmin, josta



ympäristöministeriö on tilannut raportin Säteilyturvakeskukselta, joka on toimialallaan yleistä etua valvova viranomaisen säteilyturvallisuuden osalta ja kallioperätutkimuksen asiantuntijaorganisaatiolta Geologian tutkimuslaitokselta. Asiantuntijaryhmä on loppuraportissa päätenyt seuraaviin johtopäätelmiin uraanin etsinnän osalta: "*Uraanin etsinnällä ei voida katsoa olevan sellaisia haitallisia ympäristövaikutuksia, joita voitaisiin pitää YVA -lain tarkoittamassa mielessä todennäköisesti merkittävinä. Tällöin etsinnällä tarkoitetaan kaikkia toimenpiteitä ennen koelouhintaa, mukaan lukien syväkairaus.*

*Kairauksen ja kairanreikien mahdollinen vaikutus pohjaveden radioaktiivisuuteen jää hyvin pieneksi. Pinta-ala, jonka kanssa pohjavesi voi olla kosketuksessa ja siten mahdollisesti liuottaa reiän seinämän uraanipitoista kalliota, on erittäin pieni. Pohjaveden radionuklidipitoisuuksiin vaikuttavat eniten mahdollisen uraanimalmin eheys ja siten kalliassa olevat pohjaveden liikkumista ja esiintymistä edistävät avoimet tilat (kiven huokoisuus ja rikkonaisuus: avoimet raot, ruhjeet, siirrokset). Jos kairanreikä läpäisee tällaisen kohdan, on siinä oleva pohjavesi jo luonnostaan uraanipitoista, eikä reikä itsessään lisää veden uraanipitoisuutta sinä aikana kun tutkimuksia tehdään. Pohjaveden pääseminen kairanreistä maan pinnalle (suojaputken yläpäästä) on mahdollista vain, jos pohjavesi on paineellista." (Uraanimalmin koelouhinnan ja rikastuksen ympäristövaikutukset (URAKKA), Säteilyturvakeskuksen ja Geologian tutkimuskeskuksen projektiryhmän loppuraportti ympäristöministeriölle, luovutettu 24.1.2007)*

Hakija veloitetaan tulppaamaan kairareiät ja noudattamaan erityistä huolellisuutta toimiessaan lähellä alueella olevia pohjavesialueita. Vaikka tässä luvassa sallitut malminetsintätutkimukset eivät tutkitusti aiheuta vaaraa pohjavedelle, on hakijan velvoite erityiseen huolellisuuteen katsottava perustelluksi ympäristönsuojelulain 8 §:n mukaan. Toiminnan intensiteetti hakemuksessa esitetyillä suunnitelmilla on riittävä kohteellisilla tutkimuksilla suoritettavalle tehokkaalle malminetsinnälle. Kaivosviranomaisen pitää tärkeänä, että alueen malmivarat selvitetään mahdollisimman pian ja perusteellisesti, ja että kohteelta saadaan riittävä tieto uraanin esiintymisestä sen huomioimiseksi alueen myöhemmässä kaavoituksessa ja yhdyskuntarakentamisessa.

Vaikka alueen kunnat (Joensuun kaupunki ja Kontiolahden kunta) vastustavat malminetsintäluvan myöntämistä, ei hakemuksen hylkäämiselle ole perusteita kaivoslain 46 §:n mukaan. Se että kunta vastustaa hakemusta, ei riitä yksistään kaivoslain mukaisesti hylkäämään hakemusta, kuten hallituksen esityksen kaivoslaiksi yksityiskohtaisissa perusteluista käy ilmi: "*Pykälän 46 § 1 momentin 7 kohdan mukaan lupaa ei myöskään saisi ilman erityistä syytä myöntää alueeseen, jonka osalta kunta vastustaa luvan myöntämistä kaavoituksesta johtuvasta tai muusta alueiden käyttöön liittyvästä pätevistä syistä. Alueiden käyttöön liittyvillä päteillä syillä tarkoitettaisiin lähinnä vireillä olevaa kaavoitusta, jossa alueelle on suunniteltu käyttötarkoitus, jota malminetsintä tai kulanhuuhtonta vaikeuttaisi. Kunta saattaa vastustaa toimintaa myös esimerkiksi luvan mukaisen toiminnan kanssa yhteen sopimattomalla, jo käynnistettäväksi suunnitellulla tai muulla maankäyttötärpeellä taikka erityisillä luonto- ja kulttuuriarvoilla. Säännöstä on tarkoitettu tulkittavan siten, että tällaiselle päteville syyille annettaisiin keskeinen merkitys päätöksenteossa. Tulkinnassa olisi toisaalta otettava huomioon, että malminetsintäluvan voimassaoloaika voidaan tarvittaessa rajoittaa siten, ettei luvasta aiheudu haittaa tai häiriötä alueiden käyttöön liittyvän pätevän syyn kannalta. Ehdotuksen ei voida katsoa sisältävän kunnalle yleistä kielto-oikeutta malminetsintään. Erityisenä syynä voitaisiin pitää lähinnä tärkeään yleiseen etuun liittyviä perusteita, esimerkiksi yhteiskunnan raaka ainehuoltoon tai alueelliseen kehittämiseen liittyviä malmivarantojen kartoitustarpeita."*

Hakijan esittämät tutkimussuunnitelman mukaiset toimet eivät saa estää muuta alueeseen kohdistuvaa käyttötarvetta. Malminetsintä tässä luvassa sallituin menetelmin ei estä alueen käyttämistä virkistyskäyttöön, maa- ja metsätalouteen, tai estä ulkoilureitin (UKK-reitin) ja

moottorikelkkareitin käyttämisestä. Rajoitukset sallia vain geofysiikanmittaukset suojelualueilla ovat riittäviä.

Tällä luvalla ei ratkaista uraanin tai toriumin tuottamista koskevaa kaivoslupahakemusta, joten ydinenergiain 21 § tai 23 §:ä ei sovelleta tässä asiassa.

Malminetsintäkorvaus ensimmäiseltä vuodelta on maksettava viimeistään 30 päivänä siitä, kun malminetsintälupa on tullut lainvoimaiseksi, eli vasta sen jälkeen kun valitusaika on umpeutunut ja mahdollisiin valituksiin on saatu hallinto-oikeuden ratkaisu. Seuraavilta vuosilta korvaus on maksettava vastaavana ajankohtana. Se että aikaisemman valtausoikeuden haltija on maksanut valtauskorvausmaksut 2 kuukautta myöhässä, on moitittavaa. Kaivosviranomaisen tulee puuttumaan jatkossa samanlaiseen huolimattomuuteen tarkemmin. Tästä ei voida kuitenkaan rangaista nyt malminetsintälupaa hakevaa yhtiötä.

## Tiedoksi luvan haltijalle

### Maastossa liikkuminen

Maastoliikennelain (1710/1995) 4.1 §:n ja 4.2 §:n 9-kohdan mukaan kaivoslaissa (621/2011) tarkoitetulla malminetsintäalueella ja 30 metrin etäisyydellä sen rajasta moottorikäyttöisellä ajoneuvolla liikkuminen ei edellytä maanomistajan tai haltijan lupaa, kun kyse on asianomaisessa malminetsintäluvassa tai kaivosluvassa tarkoitetun toiminnan kannalta välttämättömästä liikkumisesta. Viitaten lupamääräykseen 9, malminetsintäluvan haltija veloitetaan rajoittamaan malminetsintä ja malminetsintäalueen käyttö tutkimustyön kannalta välttämättömiin toimenpiteisiin. Malminetsinnästä ei saa aiheutua merkittäviä muutoksia luonnonolosuhteissa, harvinaisten tai arvokkaiden luonnonesiintymien olennaista vahingoittumista tai merkittävää maisemallista haittaa. Aiheutetut vahingot on korvattava maanomistajalle

### Luvan muuttaminen

Malminetsintäluvan haltijan on kaivoslain (621/2011) 69 §:n mukaan haettava malminetsintäluvan muuttamista, jos tutkimussuunnitelmaa muutetaan tai täydennetään siten, että lupamääräyksiä on tarpeen tarkistaa. Luvanhaltija voi lisäksi hakea malminetsintäluvan muuttamista lupamääräysten tarkistamiseksi, kun luvan mukaista toimintaa on tarpeen muuttaa.

### Luvan jatkaminen

**Mikäli luvan voimassaoloa halutaan jatkaa kaivoslain (621/2011) 61 §:n mukaisesti, tulee hakemus malminetsintäluvan voimassaolon jatkamiseksi toimittaa kaivosviranomaiselle viimeistään kaksi kuukautta ennen luvan voimassaolon päättymistä. (VnA kaivostoiminnasta (391/2012) 27.1 §).**

Kaivoslain (621/2011) 61.1 §:n mukaan malminetsintäluvan voimassaoloa voidaan jatkaa enintään kolme vuotta kerrallaan siten, että lupa on voimassa yhteensä enintään viisi vuotta.

Kaivoslain (621/2011) 61.2 §:n mukaan malminetsintäluvan voimassaolon jatkamisen edellytyksenä on, että:

- 1) malminetsintä on ollut tehokasta ja järjestelmällistä;
- 2) esiintymän hyödyntämismahdollisuuksien selvittäminen edellyttää jatkotutkimuksia;

- 3) luvanhaltija on noudattanut tässä laissa säädettyjä velvollisuuksia samoin kuin lupamääräyksiä;
- 4) voimassaolon jatkamisesta ei aiheudu kohtuutonta haittaa yleiselle tai yksityiselle edulle.

Kaivoslain (621/2011) 66 §:n mukaan malminetsintäluvan voimassaolon jatkamista varten lupaviranomaiselle on ennen luvan voimassaolon päättymistä toimitettava lupahakemus sekä lupaharkinnan kannalta tarpeelliset ja luotettavat selvitykset edellä mainituista voimassaolon jatkamisen edellytyksistä.

Kaivostoiminnasta annetun valtioneuvoston asetuksen (391/2012) 27.2 §:n mukaan hakemuksesta tulee käydä ilmi hakijan haluamat muutokset lupa-alueeseen tai muut merkittävät muutokset sekä asianosaisissa tapahtuneet muutokset. Asetuksen 27.3 §:n mukaisesti hakemukseen tulee liittää lupaharkinnan kannalta tarpeellinen ja luotettava selvitys:

- 1) hakemuksen kohteena olevan luvan nojalla tehdyistä toimenpiteistä ja niiden tuloksista;
- 2) alueelle kohdistuneiden tutkimuskustannusten määrästä;
- 3) esiintymän hyödyntämismahdollisuuksista ja jatkotutkimusten tarpeellisuudesta;
- 4) perustelut aluerajaukselle.

Lisäksi hakemukseen sovelletaan vastaavasti, mitä lupahakemuksesta säädetään kaivoslain (621/2011) 34 §:ssä.

### **Lupapäätöksestä tiedottaminen**

Lupapäätös on toimitettu päätöksenantopäivänä:

- Hakijalle Euro Skandinavian Uranium AB

Jäljennös päätöksestä on toimitettu antopäivänä

- niille, jotka ovat sitä erikseen pyytäneet
- Joensuun kaupungille
- Kontiolahden kunnalle
- Pohjois-Karjalan ELY-keskukselle,
- Säteilyturvakeskukselle
- Pohjois-Karjalan maakunnanliitolle

Toimivaltaiselle maanmittaustoimistolle toimitetaan tiedot Maanmittauslaitoksen ja Tukesin sopiman menettelyn mukaisesti malminetsintäluvasta merkinnän tekemiseksi kiinteistötietojärjestelmään.

Lupaviranomainen on ilmoittanut päätöksen antamisesta

- niille, jotka ovat tehneet muistutuksen asiassa tai ovat ilmoitusta erikseen pyytäneet
- niille asianosaisille, joita asia erityisesti koskee.

Lupaviranomainen on tiedottanut annetusta päätöksestä Karjalainen -sanomalehdessä 8.5.2013

Perustelut: Päätöksestä tiedottaminen ja siinä noudatettu menettely perustuvat kaivoslain (621/2011) lupapäätöksestä tiedottamista koskevaan 58 §:ään.

## Päätösmaksu

Tästä päätöksestä perittävä maksu on **3 000 €**. Valtion talous- ja henkilöstöhallinnan palvelukeskus lähettää laskun hakijalle.

Maksu perustuu hakemuksen vireille tullessa voimassa olleeseen asetukseen Turvallisuus- ja kemikaaliviraston maksullisista suoritteista (1302/2010), muutettuna (779/2011).

## Muutoksenhaku

Tähän päätökseen saa kaivoslain (621/2011) 162 §:n nojalla hakea muutosta valittamalla Kuopion hallinto-oikeuteen.

Valitusaika on 30 päivää tämän päätöksen antopäivästä. Liitteenä olevasta valitusosoituksesta ilmenee, miten muutosta haettaessa on meneteltävä.

Päätöksestä perittävästä maksusta valitetaan samassa järjestyksessä kuin pääasiasta.

## Lisätietoja

kaivosasiat@tukes.fi tai Ilkka Keskitalo puh. 050 432 3759

Terho Liikamaa  
Kaivosyli-insinööri

Ilkka Keskitalo  
Ylitarkastaja

## LIITTEET

Liite 1	ML2011:0027 lupakartta
Liite 2	Tilakohtaiset pinta-alat malminetsintälupa-alueella
Liite 3	Asianosaiset
Liite 4	Joensuun lausunto (kopio)
Liite 5	Kontiolahden kunnan lausunto (kopio)
Liite 6	Pohjois-Karjalan ELY-keskuksen lausunto (kopio)
Liite 7	Pohjois-Karjalan maakunnan lausunto (kopio)
Liite 8	Säteilyturvakeskuksen lausunto (kopio)
Liite 9	Räsänen Tarja ja Timo, mielipide (kopio)
Liite 10	Enon luonnonystävät ry, mielipide (kopio)
Liite 11	Laitinen Ari, mielipide (kopio)
Liite 12	Tuomo Tormulainen (useita allekirjoittajia), mielipide (kopio)
Liite 13	Jouko Kärnä, mielipide (kopio)
Liite 14	Euro Skandinavian Uranium AB:n selitys (kopio)
Liite 15	Euro Skandinavian Uranium AB:n hakemus tarvittavilta osin (kopio)

## VALITUSOSOITUS

### Valitusviranomainen

Päätökseen saa hakea muutosta valittamalla sille hallinto-oikeudelle, jonka tuomiopiirissä pääosa tässä päätöksessä tarkoitettusta alueesta sijaitsee. Toimivaltainen hallinto-oikeus on mainittu valitusosoituksen lopussa. Valituskirjelmä osoitetaan valitusviranomaiselle ja se on toimitettava valitusajassa hallinto-oikeuden kirjaamoon.

### Valitusaika

Määräaika valituksen tekemiseen on kolmekymmentä (30) päivää tämän päätöksen antopäivästä.

### Valitusoikeus

Malminetsintälupaa, kaivoslupaa ja kullanhuuhtontalupaa koskevaan päätökseen, mainitun luvan voimassaolon jatkamista, raukeamista, muuttamista ja peruuttamista koskevaan päätökseen sekä kaivostoiminnan lopettamispäätökseen saa hakea muutosta:

- 1) asianosainen;
  - 2) rekisteröity yhdistys tai säätiö, jonka tarkoituksena on ympäristön-, terveyden- tai luonnonsuojelun taikka asuinympäristön viihtyisyyden edistäminen ja jonka sääntöjen mukaisella toiminta-alueella kysymyksessä olevat ympäristövaikutukset ilmenevät;
  - 3) toiminnan sijaintikunta tai muu kunta, jonka alueella toiminnan haitalliset vaikutukset ilmenevät;
  - 4) elinkeino-, liikenne- ja ympäristökeskus ja muu asiassa toimialallaan yleistä etua valvova viranomainen;
  - 5) saamelaiskäräjät sillä perusteella, että luvassa tarkoitettu toiminta heikentää saamelaisten oikeutta alkuperäiskansana ylläpitää ja kehittää omaa kieltään ja kulttuuriaan;
  - 6) kolttien kyläkokous sillä perusteella, että luvassa tarkoitettu toiminta heikentää koltta-alueella kolttien elinolosuhteita ja mahdollisuuksia harjoittaa elinkeinoja.
- Kaivosviranomaisella on lisäksi oikeus valittaa sellaisesta päätöksestä, jolla hallinto-oikeus on muuttanut sen tekemää päätöstä tai kumonnut päätöksen.

### Valituksen sisältö

Valituskirjelmässä on ilmoitettava

- päätös, johon haetaan muutosta
- miltä kohdin päätökseen haetaan muutosta ja mitä muutoksia siihen vaaditaan tehtäväksi
- perusteet, joilla muutosta vaaditaan
- valittajan nimi ja kotikunta
- postiosoite ja puhelinnumero, joihin asiaa koskevat ilmoitukset valittajalle voidaan toimittaa

Jos valittajan puhevaltaa käyttää hänen laillinen edustajansa tai asiamiehensä tai jos valituksen laatijana on joku muu henkilö, valituskirjelmässä on ilmoitettava

myös tämän nimi ja kotikunta.

Valittajan, laillisen edustajan tai asiamiehen on allekirjoitettava valituskirjelmä, ellei valituskirjelmää toimiteta sähköisesti (telekopiona tai sähköpostilla).

### Valituksen liitteet

Valituskirjelmään on liitettävä

- päätös, johon haetaan muutosta valittamalla, alkuperäisenä tai jäljennöksenä
- asiakirjat, joihin valittaja vetoaa vaatimuksensa tueksi, jollei niitä ole jo aikaisemmin toimitettu viranomaiselle
- asiamiehen valtakirja

### Valituskirjelmän toimittaminen perille

Valituskirjelmän voi viedä valittaja itse tai hänen valtuuttamansa asiamies. Valituskirjelmä liitteineen voidaan myös lähettää postitse, telekopiona tai sähköpostilla. Postiin valituskirjelmä on jätettävä niin ajoissa, että se ehtii perille valitusajan viimeisenä päivänä ennen aukioloajan päättymistä. Hallinto-oikeudessa kirjaamon aukioloaika on klo 8.00–16.15. Sähköisesti (telekopiona tai sähköpostilla) toimitetun valituskirjelmän on oltava toimitettu niin, että se on käytettävissä vastaanottolaitteessa tai tietojärjestelmässä määräajan viimeisenä päivänä ennen virka-ajan päättymistä.

Valittajalta peritään hallinto-oikeudessa **oikeudenkäyntimaksu** 90 euroa. Tuomioistuinten ja eräiden oikeushallintoviranomaisten suoritteista perittävistä maksuista annetussa laissa (701/1993) on erikseen säädetty eräistä tapauksista, joissa maksua ei peritä.

Toimivaltaisen hallinto-oikeuden yhteystiedot muutoksenhakua varten:

#### **Kuopion hallinto-oikeus**

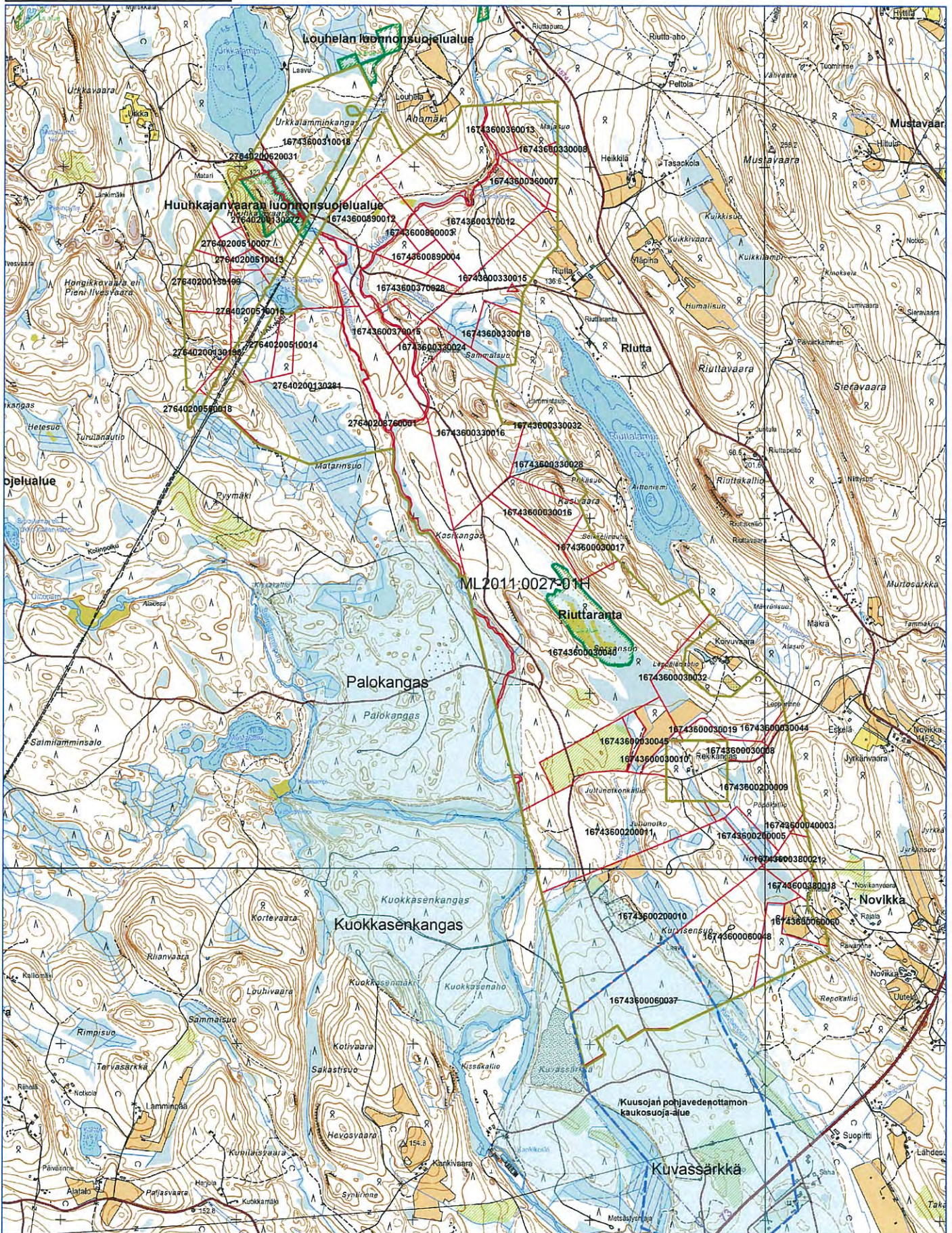
käyntiosoite: Puijonkatu 29, 2. krs, 70100 Kuopio

postiosoite: PL 1744, 70101 Kuopio

puhelin: 029 56 42500

telekopio: 029 56 42501

sähköposti: kuopio.hao@oikeus.fi



**ML2011:0027**

Tilakohtaiset pinta-alat

KIINTEISTOTUNNUS	TILANNIMI	PINTA-ALA (ha)	KIINTEISTOTUNNUS	TILANNIMI	PINTA-ALA (ha)
16743600030008	LEPPÄRINNE	2,39	16743600360014	LEHTORINNE	12,37
16743600030010	REKIKANGAS	1,87	16743600370012	PIKKU-RIUTTA	44,14
16743600030016	VAARANTAUS	10,02	16743600370015	KONTIOMÄKI	5,04
16743600030017	PÄIVÄRINNE	5,79	16743600370028	RANTAKANGAS	17,03
16743600030019	SUONTAUS	2,04	16743600380018	MÄKELÄ	1,52
16743600030032	KOIVUVAARA	20,79	16743600380021	RINTEELÄ	5,00
16743600030039	SITKANSOLA	11,16	16743600890002	ILOAHO	3,61
16743600030040	RIUTTARANTA	122,23	16743600890003	ELOSUO	2,08
16743600030043	KIISKINSUO	5,71	16743600890004	VÄLIMÄKI	2,40
16743600030044	MINIKARTANO	0,87	16743600890005	ELORINNE	2,26
16743600030045	Kiiskinkangas	1,81	16743600890012	PERÄLÄ	12,04
16743600040003	NOVIKKA	0,67		Kirkonkylän yhteisalue	3,72
16743600060037	Palokangas	27,08	16743608760008	SORAPALSTA	0,13
16743600060048	Päivärinne	26,28	16743608780006	ILVESMÄKI	9,48
16743600060060	VÄLIPALA	4,39	27640200130198	JUHONSALO	8,74
16743600060062	Novikka	9,42	27640200130199	LAURILA	24,86
16743600200005	NOVIKANSUO	3,82	27640200130272	Metsälä	78,48
16743600200009	PÖPÖKALLIO	19,12	27640200130281	MATARI	2,10
16743600200010	KUIVAOJA	63,52	27640200510005	MATARI	1,99
16743600200011	JUTTUNOTKO	43,59	27640200510007	RINTEELÄ	1,77
16743600310018	AHOMÄKI	35,22	27640200510013	PERÄMAA	4,36
16743600330008	HAAPALA	0,25	27640200510014	MATARI	10,48
16743600330015	LAMMINPÄÄ	20,34	27640200510015	MUSTAVAARA	1,65
16743600330016	METSÄMAA	39,99	27640200550018	HUUHKAJA	2,05
16743600330018	LAMMINTAUS	7,49	27640200620031	YHTEINEN	
16743600330024	RAJAMÄKI	4,13		VESIALUE	2,45
16743600330028	LAMMINTAUS	11,07	27640208760001		
16743600330032	RIUTTARANTA	0,01			
16743600360007	MYLLYKOSKI	2,27			
16743600360013	PURO	3,54			
			<b>YHTEENSÄ</b>		<b>766,6</b>



## ML2011:0027

### Asianosaiset maanomistajat

MARJOLA AIRA AINO SALOME  
HÄTINEN SEIJA SILJA ILONA  
HÄTINEN SEIJA SILJA ILONA  
KIVIRANTA KALLE JOHANNES  
KÄRKI MIRJA LEENA  
KÄRKI OIVA ANTERO  
RÄSÄNEN TARJA HANNELE  
RÄSÄNEN TIMO KALLE  
KIRKONKYLÄN YHTEISALUE RYHÄNEN KAARLO HENRIK  
WOGAYEHU MARJUT HELLEVI  
HASSINEN JYRKI ALPO  
HASSINEN HELI AIJA BIRGITTA  
LAVIKAINEN TARJA KIRSTI ELIISA  
HASSINEN LEA AULIKKI  
HASSINEN VEIKKO MARTTI  
MAUKONEN TIMO PAAVALI  
MAUKONEN OLLI ELJAS  
PEHKONEN AIMO ILMARI  
PEHKONEN AIMO ILMARI  
HASSINEN VESA JUHANI  
ALAPIHA TIMO JUHANI  
SAVOLAINEN JOUNI SAKARI  
MUSTONEN AINI IRMELI  
HASSINEN ARI JUHANI  
HORTTANAINEN ANJA SIRKKA  
c/o TIMO MAUKONEN  
LAAKKONEN REETTA KARITA  
LAAKKONEN REETTA KARITA  
KERVINEN HENRIK ISRAEL JA TYYNE oikeudenomistajat c/o  
MEERI PARVIAINEN  
UPM-KYMMENE OYJ Metsätalous ja maankäyttö  
KIISKINEN PIRKKO HELENA  
KIISKINEN TEUVO JOHANNES  
KIISKINEN TEUVO JOHANNES  
KIISKINEN PIRKKO HELENA  
KIISKINEN TEUVO JOHANNES  
NYGRÉN IRMA HELENA  
NYGRÉN ERKKI ENSIO  
HASSINEN JAANA SISKO MARJATTA  
PIEVILÄINEN JARI MATTI  
SARAMÄKI MATTI MARKUS  
NYGRÉN NIILU ILMARI  
NYGRÉN PENTTI OLAVI  
MATSUZAKI RITVA SELMA MARIA  
PIEVILÄINEN JARI MATTI  
HILTUNEN EILA INKERI  
SARAMÄKI MATTI MARKUS  
SIVONEN ANTTI MIKA KALEVI  
PIEVILÄINEN IRENE TUULIA  
PIEVILÄINEN TEEMU VELI PETTERI  
LEHIKONEN LEENA AULIKKI  
PIEVILÄINEN JARI MATTI  
LAAKKONEN REETTA KARITA  
VALJUS SANNA MARKETTA  
TANNINEN ANTTI JUHANI

TORNATOR OY  
PIIROINEN EERO HEIKKI  
KURKI MIKA JOHANNES  
PARIKKALAN SEURAKUNTA  
UPM-KYMMENE OYJ Metsätalous ja maankäyttö  
TURUNEN SEPPO AULIS  
TURUNEN SEPPO AULIS  
TURUNEN ONNI oikeudenomistajat  
ROMPPANEN EIRA ANNIKKI  
ROMPPANEN JORMA KALEVI  
IKONEN MIRJA LIISA  
KETTUNEN EERO KALEVI  
NOEL PIRKKO HELENA  
KETTUNEN PEKKA JUHANI  
KETUNEN HEINO KALERVO  
KETTUNEN PENTTI OLAVI  
KETTUNEN JORMA ANTERO  
KONTIOLAHDEN KUNTA  
KONTIOLAHDEN KYLÄN OSAKASKUNTA c/o PUUMALAINEN  
JUKKA KALEVI  
KINNUNEN PASI HARRI JUHANI  
KURKI MIKA JOHANNES

Lausunnon antaminen Euro Scandinavian Uranium Ab:n malminetsintälupahakemuksesta

Kaupunkirakennelautakunta 26.2.2013 § 42:

”Euro Scandinavian Uranium Ab on hakenut turvallisuus- ja kemikaalivirastolta (Tukes) kaivoslain (621/2011) mukaista malminetsintälupaa Joensuun ja Kontiolahden raja-alueella sijaitsevan alueen tutkimiseksi. Tukes pyytää Joensuun kaupungin lausuntoa hakemuksesta. Lausunnon antamiseen on saatu jatkoaikaa 5.3.2013 saakka.

Tukesin lausuntopyyntö 14.1.2013:

Liite

Kyse on uraaniin liittyvästä malminetsinnästä. Aikaisemmin myönnettyyn lupaan haetaan jatkoaikaa kolmeksi vuodeksi jatkoaikapäätöksen lainvoimaiseksi tulosta alkaen. Hakijan tarkoitus on täydentää vuosina 2006–2011 tehtyjä tutkimuksia lähinnä kalliokairauksilla ja näiden sekä aiempien kairareikien ja näytteiden jatkotutkimuksilla.

Euro Scandinavian Uranium Ab:n hakemus 17.9.2012:

Liite

Alkuperäinen malminetsintälupa on haettu edellisen kaivoslain (503/1965) ollessa voimassa, jolloin malminetsintälupaa on kutsuttu valtauksiksi. Valtausta haki Cogema 11.11.2005. Valtausta koskeva asia ratkaistiin kauppa- ja teollisuusministeriön päätöksen jälkeen korkeimmassa hallinto-oikeudessa 29.2.2008. KHO:n ratkaisu mahdollisti malminetsinnän valtaosalla hakemuksen mukaista aluetta. Valtauksen haltija on sittemmin vaihtunut useita kertoja.

Lakiperusta

Jos malminetsintä kohdistuu uraania sisältävän esiintymän paikallistamiseen ja tutkimiseen, tarvitaan malminetsintätöihin malminetsintälupa (kaivoslaki 9 §). Malminetsintäluvan lupaharkinnan perusteet on kirjattu kaivoslain 45 §:ään seuraavasti:

”Malminetsintälupa, kaivoslupa ja kullanhuuhdantalupa myönnetään, jos hakija osoittaa, että tässä laissa säädetty edellytykset täyttyvät, eikä luvan myöntämiselle ole tässä laissa säädettyä estettä. Lupa voidaan kuitenkin tässä laissa säädetystä esteestä huolimatta myöntää, jos este on mahdollista poistaa lupamääräyksillä tai pienentämällä alueen kokoa.”

Malminetsintäluvan esteet on kirjattu kaivoslain 46 §:ään. Suluissa on kursivilla esitetty lyhyesti niiden lainkohtien sisältö, joihin pykälässä viitataan.

”Malminetsintälupaa ja kullanhuuhdantalupaa ei saa myöntää:

1) 7 §:n 2 momentissa tarkoitettulle alueelle (*useita erilaisia alueita, mm. hautausmaat, puolustusvoimien alueet, alueet, joilla on lääkkumisrajoituksia, yleisessä käytössä olevat liikenne- ja kulukuvylät, asumiseen ja työtekoon tarkoitettut rakennukset lähiym-*

*päristöineen, puutarha-alueet, yleiset rakennukset ja laitokset sekä sähkölinjat ja muuntoasemat lähialueineen);*

2) 9 §:n 4 momentissa tarkoitetulle alueelle (*erilaiset liikennealueet suoja-alueineen*);

3) aiemmin malminetsintäalueena olleelle alueelle ennen kuin malminetsintäluvan raukeamisesta tai peruttamisesta on kulunut kolme vuotta;

4) aiemmin kaivosalueena olleelle alueelle, ennen kuin kolme vuotta on kulunut siitä, kun kaivostoiminnan lopettamispäätös on tullut lainvoimaiseksi;

5) alueelle, joka kuuluu malminetsintäalueeseen, kaivosalueeseen tai kullanhuuhdonta-alueeseen tai josta on tehty varausilmoitus 44 §:ssä säädetyllä tavalla;

6) alueelle, jossa luvan mukainen toiminta vaikeuttaisi oikeusvaikutteisen kaavan toteuttamista;

7) alueelle, jonka osalta kunta vastustaa luvan myöntämistä kaavoituksesta johtuvasta tai muusta alueiden käyttöön liittyvästä pätevistä syistä, jollei luvan myöntämiselle ole erityistä syytä;

8) jos on painavia perusteita epäillä, että haetun alueen laajuuden johdosta taikka hakemuksen käsittelyn yhteydessä ilmenneistä muista syistä hakijalla ei ole edellytyksiä tai ilmeisesti tarkoitustakaan ryhtyä luvan mukaiseen toimintaan, taikka hakija on aikaisemmin olennaisesti laiminlyönyt tähän lakiin perustuvia velvollisuuksia; laiminlyöntien olennaisuutta arvioitaessa on otettava huomioon erityisesti laiminlyöntien suunnitelmallisuus, niiden kesto ja toistuvuus sekä laiminlyönneistä aiheutuneiden vahinkojen määrä.

Malminetsintälupa ja kullanhuuhdentalupa voidaan kuitenkin myöntää 1 momentin 1–4 kohdassa tarkoitetulle alueelle asiassa toimivaltaisen viranomaisen tai laitoksen taikka asianomaisen oikeudenhaltijan suostumuksella, ei kuitenkaan 7 §:n 2 momentin 1 kohdassa tarkoitetulle alueelle (*hantausmaat ja vastaavat*). Luvan myöntämisen esteenä ei myöskään pidetä sellaista asumiseen tai työnteekoon tarkoitettua rakennusta tai muuta tilaa, joka on kaivostoimintaa tai kullanhuuhdontaa varten ja sijaitsee kaivosalueella tai kullanhuuhdonta-alueella.

Malminetsintälupaa ei saa myöntää, ellei alueella voida perustellusti arvioida olevan kaivosmineraaleja.”

Malminetsintäluvan voimassaolon jatkamisesta on säädetty kaivoslain 61 §:ssä. Edellytyksenä jatkoluvan myöntämiselle on tiivistetysti, että tähänastinen etsintä on ollut tehokasta ja järjestelmällistä, jatkotutkimuksille on tarve, luvanhaltija on toiminut lain ja lupaehtojen mukaisesti ja voimassaolon jatkamisesta ei aiheudu kohtuutonta haittaa yleiselle tai yksityiselle edulle. Kumotun vanhan kaivoslain mukaisen valtausoikeuden voimassaolon jatkamiseen sovelletaan em. lainkohtaa.

Malminetsintälupa antaa oikeuden tutkimustoimintaan luvassa määriteltävällä alueella ja määrätyn ehdoin. Malminetsintälupa ei oikeuta esiintymän hyödyntämiseen. Etsintä ja etsintäalueen käyttö on rajoitettava välttämättömiin toimenpiteisiin. Etsinnästä ei saa aiheutua merkittäviä haitallisia seurauksia. (Kaivoslaki 10 ja 11 §).

Kaivoksen perustaminen edellyttää kaivoslupaa (kaivoslaki 16 § ja 3 luku kokonaisuudessaan). Malminetsintäluvalla ei ratkaista kaivoksen perustamista. Malminetsinnällä selvitetään, onko etsintäalueella esiintymää, joka voi olla teknisesti ja taloudellisesti hyödynnettävissä. Mahdollisen kaivolupahakemuksen yhteydessä on kuultava kuntaa, jonka alueelle kaivoslupaa ollaan hakemassa (kaivoslaki 37 §). Nykyisen kaivoslain säätämisen yhteydessä muutettiin ydinenergilakia (990/1987) siten, että uraanikaivoksen tai uraanimalmin rikastuslaitoksen perustaminen edellyttää sijaintikunnan suostumusta (ydinenergilaki 21.4 § (622/2011)).

### Maankäyttö

Hakemuksen mukaisella alueella ovat voimassa oikeusvaikutteinen Joensuun seudun yleiskaava 2020 sekä Pohjois-Karjalan maakuntakaavan 1. ja 2. vaiheet. Maakuntakaavan 3. vaiheen laadinta on käynnissä. Alue rajoittuu oikeusvaikutteisen Enon länsiosan rantaosayleiskaavan Riuttalammen kaava-alueeseen. Kaavojen mukaiset maankäyttöratkaisut eivät sinällään ole este malminetsintäluvun myöntämiselle, mutta aluerajauksessa ja lupaehdoissa on huomioitava erityisesti Joensuun seudun yleiskaava 2020:n sisältö.

Joensuun seudun yleiskaava 2020:ssä valtaosa hakemuksen mukaisesta alueesta on maa- ja metsätalousvaltaista aluetta M. Tämä ei ole este malminetsinnälle. Alueen pohjoisosaan on merkitty kantaverkkoon kuuluva voimalinja, ulkoilureitti, joka on osa UKK-reittiä, ja moottorikelkkareitti. Alueen keskivaiheilla oleva Sorsansuo on merkitty luo/suo - rajauksella (arvokas ojittamaton suoalue). Hakemuksen mukainen malminetsintäalue sijoittuu länsi- ja lounaisosaltaan osin kahdelle vedenhankinnan kannalta tärkeälle pohjavesialueelle (pv-1) ja valtakunnallisesti arvokkaalle harjualueelle (geo/har-2).

Ote Joensuun seudun yleiskaava 2020:stä, hakemuksen mukainen malminetsintäalue merkittynä viivoituksella:

#### Liite 15

Kalliokairaamalla tehtävää uraanimalminetsintää ei tule sallia pohjavesialueilla, koska kalliopohjavedestä voi aiheutua merkittävä vaara pohjaveden laadulle. Pohjavesialueilla on vedenotto toimintaa, joten mahdollisella pohjaveden pilaantumisella olisi välittömät haitalliset vaikutukset. Ympäristönsuojelulain (86/2000) 8 §:n mukainen pohjaveden pilaamiskielto on ehdottomasti huomioitava lupaa ratkaistaessa.

Sorsansuon arvokkaalle suoalueelle on yleiskaavan hyväksymisen jälkeen tehty erityisesti suojeltavan lajin (erittäin uhanalainen rupilisko) esiintymispaikkaa koskeva rajauspäättös. Rajaus on tehty kyseisen lajin turvaamiseksi ja on yleiskaavassa esitettyä suoaluerajausta pienempi. Yleiskaavan mukainen rajaus kattaa arvokkaan suoalueen koko laajuudessaan, mukaan lukien rupiliskon esiintymispaikan. Malminetsinnällä ei saa heikentää Sorsansuon suoluonnon arvoja, mikä on huomioitava luparatkaisussa.

Kantaverkon voimalinjan sijainti alueella on huomioitu hakemuksessa. Malminetsintä on toteutettava siten, että ei aiheuteta haittaa alueelle sijaitsevien reittien käytölle. Ulkoilureitti rinnastuu kaivoslain 7.2 §:n tarkoittamaan yleisessä käytössä olevaan liikenne- ja kulkuväylään. Moot-

torikkelkkareitti on tässä suhteessa tulkinnanvaraisempi, koska sen käyttö edellyttää uraluvan hankkimista.

Lainvoimaiset Pohjois-Karjalan maakuntakaavan 1. ja 2. vaiheet eivät sisällä kaavamerkintöjä, jotka poikkeaisivat Joensuun seudun yleiskaava 2020:n sisällöstä. Maakuntakaavan 3. vaiheen kaavaehdotuksessa esitetään alueelle uusina merkintöinä Huuhkajavaaran luonnonsuojelualue (SL) ja Palokankaan kalliokiviainesten ottoaluetta (EO3). Enon länsiosan rantaosayleiskaavan Riuttalammen kaava-alue on aivan oikein rajattu hakemusalueen ulkopuolelle.

Olemassa olevan asutuksen vuoksi on syytä tarkistaa aluerajausta. Kartatarkastelun perusteella hakemuksen mukainen malminetsintäalue sijoittuu Novikassa liian lähelle kiinteistöjen 167-436-38-21 Rinteelä ja 167-436-38-18 Mäkelä asuinrakennuksia.

### Luonnonsuojelu

Hakemuksen mukaisella alueella sijaitsee luonnonsuojelulain (1096/1996) mukaisia suojelualueita. Luonnonsuojelualueilla malminetsintä ei ole mahdollista suojelupäätöksen eikä myöskään kaivoslain mukaan. Kaivoslain 46 §:n mukaan malminetsintä lupaa ei saa myöntää mm. alueelle, jolla liikkumista on rajoitettu (kaivoslaki 7.2 §). Luonnonsuojelualueet täyttävät määritelmän tunnusmerkit. Nämä alueet ja niiden ympärille osoitettava suojavyöhyke tulee rajata malminetsintäalueen ulkopuolelle.

Sorsansuolla on luonnonsuojelulain 47§:n tarkoittama rupiliskon esiintymispaikka ja rauhoitusrajaus. Alueen pohjoisosaan rajoittuu myös Louhelan luonnonsuojelualue. Kontiolahden puolella valtausalueella on Huuhkajavaaran luonnonsuojelualue.

Kuusojoassa on luontaisesti lisääntyvä harjus- ja purotaimenkanta. Kuusojoja on arvioitu arvokkaaksi virtavesikohteeksi sen lohikalakantojen vuoksi. Koko jokiuoma on luokiteltu kalastuslain 119 §:n mukaiseksi lohi- ja siikapitoiseksi vesistöksi. Kuusojoja on tärkeä virkistyskalastuskohde. Joki on uittoperattu ja sinne on tehty suunnitelmia kalataloudellisesta kunnostamisesta. Joessa tavattu uhanalainen koskikorento (vantaankorri) on estänyt jokiuoman kunnostamisen. Kuusojan varteen tulee jättää suojavyöhyke niin, että sen luonnontilaan ei vaikuteta.

Vaikutukset maisemakuvaan ovat paikallisia. Kairareijat jäävät maastoon jos niitä ei täytetä tai muuten maisemoida. Ristimontun alueella on Atomienergia Oy:n 1950-luvulla tekemien tutkimusten jäljiltä maisemoinnasta jäänyt tutkimuskaivanto. Kyseisissä 50-luvun loppupuolella tehdyssä räjäytyksessä on kaivannon lähiympäristöön levinnyt myös uraania sisältäviä kiviä. Jos tällä alueella tehdään lisätutkimuksia, tulisi toimenpiteiden yhteydessä maisemoida kyseinen avonainen kaivanto ympäristöineen. Tämä voisi tapahtua yhteistyössä malminetsijän, kaupungin ja maanomistajan kanssa.

### Ympäristönsuojelu

Pintavesiin mahdollisesti joutuva liete ja porauksessa tulevat vedet voivat aiheuttaa haittaa ja vesistön samentumista. Kairauksessa maasta nousevien radioaktiivisten kivien jääminen maastoon voi lisätä säteilyä. Kalliopohjaveteen ulottuva kairaaminen voi aiheuttaa säteilyn johtumis-

ta edelleen laajemmalle alueelle. Valtausalue ulottuu eteläosassa Kuvasärkän pohjavesialueelle ja sillä olevan vedenottamon kaukosuojavyöhykkeelle.

Pohjavesien pilaamiskiellon sekä yleisen varautumisperiaatteen mukaisesti kairauksista pohjavesille mahdollisesti aiheutuvan vaaran vuoksi ei kairauksia tule sallia luokitelluilla pohjavesialueilla eikä vedenottamon lähi- tai kaukosuojavyöhykkeellä. Nämä alueet tulee rajata malminetsintäluvan ulkopuolelle.

Kairausreiät tulee sijoittaa niin, ettei niistä tule pöly-, liete- tai vesipäästöjä vesistöihin. Uraanipitoiset kiviainekset, jotka mahdollisesti joutuvat maastoon, tulee haudata. Koelouhintaa tai rikastusta ei tule sallia vaan sitä varten tulee edellyttää uutta hakemusta.

Alueella on myös maa-ainesten ottotoimintaa. Alueella on tällä hetkellä voimassa yksi maa-aineslupa tilalla Metsämaa 167-436-33-16. Toimintaa ei ole aloitettu. Kurvisensuon kallioalueella, tila Kuivaoja 167-436-20-10, maa-aineslupa päättynyt 2007. Maisemoinnille on myönnetty jatko-aika syksyyn 2013 saakka. Kiinteistöllä 167-436-878-6 Sorapalsta ei ole maa-aineslupaa. Maa-ainestenotto ei estä malminetsintää. Mahdollisista tutkimuksista tulee sopia maa-ainesluvan haltijan kanssa.

Alueelta on tehty eri vaiheissa selvityksiä säteilytasoista. Alueen luontainen säteilytaso oli todettu kohonneeksi jo 1950-luvun tutkimuksissa. Myöhemmin 1990-luvulla asiaa on selvitetty tarkemmin, samoin 2000-luvun alussa. Viimeksi mittauksia on tehty 2012. Mittausten perusteella alueen säteilytasot ovat taustasäteilyn tasolla.

### Yhteenveto

Hakijan esittämä alue ei kokonaisuudessaan täytä malminetsintäluvan myöntämisen edellytyksiä. Aluetta on rajattava pienemmäksi aiemmin kuvatuilla perusteilla ja asetettava ehtoja tutkimustoiminnalle. Luvasta päättävän viranomaisen on erityisesti huolehdittava siitä, että malminetsinnästä ei aiheudu pohjaveden pilaantumista tai edes pilaantumisen riskiä eikä haitallisia vaikutuksia Kuusojalle, luonnonsuojelualueille, reiteille tai asutukselle. Valtaosalla hakijan esittämää aluetta ei ole kuitenkaan olemassa kaivoslain 46 §:n tarkoittamia esteitä malminetsintäluvan myöntämiselle.

Malminetsintälupa ratkaistaan kaivoslain mukaisin laillisuusperustein. Alueen tutkiminen lisää tietoa esiintymästä ja antaa perusteita myöhemmän päätöksentekoon sekä hakijalle, sijaintikunnille että lupaviranomaiselle. Tutkimatta jättäminen ei muuta sitä tosiasiaa, että alueen maaperässä on urania. On todennäköistä, että asiaan palattaisiin tulevaisuudessa uusina malminetsintälupahakemuksina, jos tutkimuksia ei nyt jatkettaisi. Ainoastaan tutkimalla voidaan selvittää, onko esiintymä hyödyntämiskelpoinen.

Mahdollisen kaivosluvan myöntäminen tulevaisuudessa perustuu kaupungin kannalta olennaisesti erilaiseen harkintaan. Sijaintikunnan kanta on ratkaiseva kaivosluvasta päätettäessä, koska uraaniesiintymän hyödyntämiseen liittyvää kaivoslupaa ei voida myöntää ilman sijaintikunnan suostumusta (ydinenergialaki 21.4 § (622/2011)). Hallituksen esityksessä kaivoslaiksi ja eräksi siihen liittyviksi laeiksi (HE 273/2009 vp, s. 56) perustellaan sijaintikunnan suostumuksen tarvetta sillä, että

uraanikaivos- ja rikastustoiminnan voidaan katsoa merkittävästi vaikuttavan kunnan strategiaan kehittämisedellytyksiin.

Jos malminetsintä on hakijan kannalta tuloksellista ja johtaa kaivoslupahakemukseen, on Joensuun kaupungilla mahdollisuus ottaa uudelleen kantaa asiaan. Tuossa vaiheessa on ratkaistava, onko kaivoksen perustaminen alueelle kaupungin ja seudun kokonaisedun ja strategioiden mukaista. Kaupungin osalta kaivoslupaan liittyvä harkinta voidaan perustaa pitkälti tarkoituksenmukaisuuskysymyksiin ja kaupungin kehityskuvaan kokonaisuudessaan, toisin kuin malminetsintä lupaa ratkaistaessa. (JPV)

Teknisen johtajan päätösehdotus:

Kaupunkirakennelautakunta päättää esittää kaupunginhallitukselle, että se antaisi Tukesille edellä kirjoitetun lausunnon Euro Scandinavian Uranium Ab:n malminetsintä lupahakemuksesta.

Täytäntöönpano: KH

Päätös: Kaupunkirakennelautakunta hyväksyi päätösehdotuksen yksimielisesti siten muutettuna, että sen viimeinen kappale muutetaan kuuluvaksi seuraavasti:

Kun otetaan huomioon Kontiolahden kunnan jo tiedossa oleva kielteinen kanta uraani-kaivoksen perustamiselle ja myös Pohjois-Karjalan maakuntaliiton asiasta antama kielteinen lausunto sekä erityisesti se, ettei uraani-kaivoksen perustamista ja Joensuun seudun leimautumista uraani-alueeksi mitenkään voida pitää Joensuun imagon ja vihreään kasvuun pyrkivän elinkeinoelämän kannalta myönteisenä, kaupunki suhtautuu asiaan kielteisesti jo tässä vaiheessa, eikä siten puolla hakemusta.

Jos Tukes kuitenkin katsoisi, että lupa kaivoslain määräysten perusteella olisi myönnettävä, on lausunnossa edellä esitetyt reunaehdot otettava huomioon lupaa myönnettäessä.”

Kaupunginjohtajan sijaisen päätösehdotus:

Kaupunginhallitus päättää

antaa Tukesille edellä esitetyn kaupunkirakennelautakunnan hyväksymän lausunnon Euro Scandinavian Uranium Ab:n malminetsintä lupahakemuksesta.

Täytäntöönpano: Tukes

Päätös: Hyväksyttiin yksimielisesti.



TUKES

28. 01. 2013

Ympäristölautakunta	§ 23	16.01.2013
Kunnanhallitus	§ 72	21.01.2013

## Lausunto Tukesille Euro Scandinavian Uranium AB:n uraanimalmin malminetsintälupahakemuksesta ML2011:0027

72/11.03.07/2013

Ympäristölautakunta 16.01.2013 § 23

(Ymp.suoj.siht) Turvallisuus- ja kemikaalivirasto (Tukes) pyytää kaivoslain nojalla Kontiolahden kunnalta lausuntoa Kontiolahden kunnan ja Joensuun kaupungin alueisiin kohdistuvasta Euro Scandinavian Uranium AB filiaal i Finlandin uraanimalmin malminetsintälupahakemuksesta nro ML 2011:0027. Kyseessä on jatkoaikahakemus 3 vuodeksi Cogema/Arevan aiemman kaivoslain mukaisen valtauslupan nojalla suoritetuille uraanimalmin etsintätoimille. Aiemmat valtausalueet ovat siirtyneet nykyiselle hakijalle suoritettujen useampien kauppojen seurauksena. Hakemusalue kohdistuu Kontiolahden ja entisen Enon kunnan raja-alueille Kuusojan laaksoon ja lähiympäristöön, kunnan päävedenottamon pohjavesialueelle ja sen pohjoispuoliseen alueeseen.

Kontiolahden ympäristölautakunta, kunnanhallitus ja kunnanvaltuusto ovat keväällä 2012 vastanneet aihepiiriä käsittelevään valtuustoaloitteeseen, jonka vastuksen pohjalta nyt annettava lausunto annetaan, lisättyinä aihepiiriin tulleella uudella tiedolla. Etelä-Suomen aluehallintovirasto on katsonut maalämpökaivojen poraamisesta aiheutuvan pohjaveden pilaantumisen vaaraa eikä ole myöntänyt lupaa maalämpökaivojen rakentamiseen I-luokan pohjavesialueelle 1,5 kilometrin etäisyydelle vedenottamosta. Nyt Euro Scandinavian Uranium AB filiaal i Finland hakee malminetsintälupaa syväälle kallioperään ulottuvin koekairauksin lähimmillään 50 metrin etäisyydelle vedenottamon kaivosta. (Päätös oheismateriaalina)

### Taustaa: Cogema/Areva/Mawsonin uraanimalmin valtausalueet ja tutkimukset Kuvassärkän pohjavesialueen pohjoislaidalla

Gogema/Areva haki vuoden 2006 alussa Riutta -nimiselle valtausalueelle aiemman kaivoslain mukaista valtauslupaa, joka käsitti osia myös Kuvassärkän pohjavesialueen pohjois-osista ja osia myös Kuokkasenkankaan ja Palokankaan pohjavesialueista. Kauppa- ja teollisuusministeriö myönsi yhtiölle valtauslupan 10.10.2006 alueen asukkaiden, ympäristökeskuksen ja Enon kunnan vastustuksesta huolimatta. Valtausluvasta valitettiin korkeimpaan hallinto-oikeuteen paikallisten asukkaiden ja yhdistysten toimesta sekä myös Pohjois-Karjalan ympäristökeskuksen toimesta. Ympäristökeskus katsoi valituksessaan, että uraanimalmin etsintä mm. syväkairauksin pohjavesialueella voi aiheuttaa YSL 8 §:n vastaista pohjaveden pilaantumisen vaaraa ja vaati valtausoikeuden poistamista I-luokan pohjavesialueilta tai päätöksen muuttamista niin, että pohjavesialueilla ei saa suorittaa toimenpiteitä, jotka voivat vaarantaa pohjaveden laatua. Korkein hallinto-oikeus päätöksellään 20.2.2008 pääosin hylkäsi asiasta tehdyt valitukset ja myönsi Gogema/Arevalle valtausoikeuden, kuitenkin mm. siten, että





Ympäristölautakunta  
Kunnanhallitus

§ 23  
§ 72

16.01.2013  
21.01.2013

vedenottamoiden vuokra-alueella ja välittömässä läheisyydestä 50 metrin suoja-alueella valtausoikeus poistettiin.

Gogema/Areva teetti vuosina 2006/2007 keväällä 2007 julkaistun nykytilakartoituksen Riutan valtausalueelta. Alueella oleva uraanimalmio ilmenee alueen korkeimpina taustasäteilyinä, varsinkin alueen aiemmissa 1950-1960 -luvulla tehdyissä tutkimuskaivannoissa, mutta myös joissain lähteissä ja vesistöjen pohjasedimenteissä. Pohjavesialueiden pohjavesissä ei kuitenkaan uraania tai sen hajoamistuotteita ole havaittu eli kohteen pohjavedet ovat suojelemisen arvoisia.

Kesän 2008 aikana valtausoikeuden haltija teetti alueella laajoja tutkimuksia ja syväkairauksia. Yhtiö on raportoinut vuonna 2010 ympäristöviranomaisille tutkimusten tuloksista ja ympäristön laatusurannan tuloksista valtausoikeuksien ehtojen perusteella.

Gogema/Areva ilmoitti luopuvansa 31.12.2008 osasta valtausalueista, mutta voimaan jäi alueet Kontiolahti 1 - 2 ja Eno 1 - 10. Kuvassärkän pohjavesialueen pohjoisosa on valtausaluetta Eno 9. Myös muilta pohja- ja pintavesien virtaussuunnassa yläpuolisilta valtausalueilta aiheutuu pilaantumisriskiä Kuokkasenkankaan pohjavesialueelle. Valtausalue Eno 8 on hyvin lähellä Kuokkasenkankaan pohjavesialuetta ja Valtausalue Eno 6 on osittain Palokankaan pohjavesialueella. Kaikki voimaan jääneet valtausalueet ovat Kuusojan virtaussuunnassa Kuvassärkän pohjavesialueen yläpuolella. Gogema/Areva ilmoitti 25.3.2009 että em. voimaan jääneet valtausoikeudet siirretään Areva Resources Finland Oy:lle. Mawson Energi AB ilmoitti 30.4.2010 ostaneensa ja saaneensa haltuun em. valtausalueet. Mawson Energi AB on hakenut valtausoikeuksien jatkamista, ennen valtausoikeuksien vanhenemista syksyllä 2011 uuden kaivoslain mukaisesti luvat käsittelevältä Turvallisuus- ja kemikaalivirasto TUKESILTA. Uuden kaivoslain mukainen termi aiemmalle valtausoikeudelle on malminetsintäluvapahakemus. Mawson Energi Ab:n hakema malminetsintäluva käsitellään uuden 1.7.2011 voimaantulleen uuden kaivoslain mukaisesti.

### **Tutkimustoiminnan pohjaveden pilaantumisriski**

Malminetsintä edellyttää alueella maansiirtokoneilla toimimista ja syväkairaukset porakaluston käyttöä. Toiminta lisää myös liikennettä herkillä vettä läpäisevillä kangasmaastoilla. Kaikki konetoiminta ja liikenne tulisi pitää minimissään vedenhankintaan käytettävillä pohjavesialueilla öljyvähinkoriskin pienentämiseksi. Uraani on vesiliukoinen aine, joka pohjaveteen liuetessaan aiheuttaa säteilyä vakavamman terveysriskin. Syväkairauksen yhteydessä saattaa olla mahdollista, että kooreikä puhkaisee rikkaa uraniesiintymää suojaavan maa-aineksen tai kalliokerroksen ja porausreiästä pääsee leviämään pohjaveteen uraania. Kairausreikien tukkimista syvien maakerrosten alla on mahdoton todeta tai valvoa, joten on parempi, että vaaraa aiheuttavat reiät jätetään poraamatta, kun alueelle ei voimassa olevan lainsäädännön mukaisesti ole mahdollista myöntää kuitenkaan ympäristölupaa kaivostoimintaan.



Kun alueen soranotto katsotaan sellaiseksi riskitoiminnoksi, jota ei voida jatkossa Kuusojan pohjavesialueille enää sijoittaa, voidaan todeta, että malminetsintätoimet aiheuttavat vastaavaa riskiä, jota ei voida hyväksyä. Yhtiö toteaa hakemuksessaan, että kairausreikien kautta on mahdollista levitä radioaktiivisuutta tai liuennutta uraania, mutta pitää riskiä pienenä. Ympäristönsuojelulain 8 §:n mukainen pohjaveden vaarantamiskielto on ehdoton, toimia joista voi aiheutua pohjaveden laadun alenemista ei voida hyväksyä. Kun hakija itse tunnistaa riskin, mutta pitää sitä pienenä, riski on varmasti olemassa ja sen vuoksi jo tutkimustoiminta ko. olosuhteissa aiheuttaa laissa kiellettyä pohjaveden pilaantumisvaaraa.

Etelä-Suomen aluehallintovirasto on päätöksessään Dnro ESAVI/35/04.09/2012 mm. todennut, että kallioperän ominaisuuksien selvittäminen 220 metriin asti sekä lämpökaivojen poraamisen aiheuttaman maakerroksissa tapahtuvien pohjavesien virtailujen muutoksen arviointi ei ole käytännössä realistista, jonka perusteella aluehallintovirasto on päättänyt olla myöntämättä lupaa maalämpökaivojen rakentamiseen, koska hanke olisi aiheuttanut pohjaveden pilaantumisvaaraa ja hanke olisi ollut vesienhoitolain mukaisten vesienhoitosuunnitelmien vastainen.

#### **Kontiolahden kunnan lausunto malminetsintälupahakemukseen**

Kontiolahden kunta vastustaa malminetsintäluvan myöntämistä. Tutkimustoiminnasta aiheutuu ympäristönsuojelulain 8 §:n vastaista pohjaveden pilaantumisvaaraa edellä selostetuin perustein.

Tukesin ei tule myöntää malminetsintälupaa Kaivoslain 46 §:n kohdan 7 perusteella. Kaivoslain 46 §:n mukaan malminetsintälupaa ei saa myöntää (kohta 7) alueelle, jonka osalta kunta vastustaa luvan myöntämistä kaavoituksesta johtuvasta tai muusta alueiden käyttöön liittyvästä pätevistä syistä, jollei luvan myöntämiselle ole erityistä syytä.

Alue on varattu Joensuun Seudun oikeusvaikutteisessa yleiskaavassa 2020 pohjavedenottoon varatuksi alueeksi, johon ei ole osoitettu asutusta, maa-ainestenottoa eikä muitakaan pohjaveden laatuun tai määrään vaikuttavia toimintoja. Alueella on Kontiolahden kunnan ja Joensuun kaupungin yhteinen laajentuva vedenottamo, joka on Kontiolahden kunnan käytössä oleva päävedenottamo. Alue on varattu vedenoton alueeksi, jonne pilaamisriskin sisältäviä toimintoja ei voida sijoittaa. Uraanikaivos ja huolimattomasti toteutettu malminetsintä tulisi pilaamaan alueen pohja- ja pintavedet.

Huolimatta Joensuun seutukunnan laajoista pohjavesialueista on Joensuun Vedellä ja Kontiolahden kunnan vesihuoltolaitoksella ollut viime vuosina lisääntyviä haasteita saada turvattua yhdyskunnille riittävän määrä hyvälaatuista pohjavettä. Määrällisiä ja laadullisia haasteita toimintaan aiheuttavat vedenoton vaikutukset vesistöihin, pienvesiin ja pienvesien (lähteet, norot ja tihkupinnat) kasvillisuuteen ja pohjavedessä luontaisesti



Ympäristölautakunta  
Kunnanhallitus

§ 23

16.01.2013

§ 72

21.01.2013

ilmenevät liuenneet metallit. Vesihuoltolaitoksilla ei ole vara menettää yhtäkään hyvälaatuista käyttöön otettua vedenottoon varattua aluetta. Maltillinen vedenotto rakennetuilta vedenottamoilta on uusiutuvan pohjavesivarannon kestävä hyödyntämistä, joka voi jatkua alueella seuraavaan jääkauteen saakka ja sen tuoma kokonaishyöty paikalliselle yhteiskunnalle pelkästään pumpatun uusiutuvan pohjaveden muodossa on erittäin suuri.

Kyseisen malminetsintäluvahakemuksen pohjavesialueiden ulkopuoliset osat on katsottava samalla tavalla vedenottoon varatuksi alueeksi, koska kyseisen kallioisten vaarojen laaksoon jääkaudella muodostuneen pohjavesialueen rakenne on poikkeuksellinen, alaspäin rakentunut harju, kallion notkelmaan ja ruhjevyöhykkeeseen, jonne korkeussuhteitaan yläpuolisilta vaara-alueilta valuu pohjavesialueille pohjavedeksi muodostuvaa vettä.

Hakemus on Vuoksen vesienhoitoalueen hyväksytyn vesienhoitosuunnitelman vuoteen 2015 vastainen, koska hakemus vaarantaa Kuvassärkän pohjavesialueen olemassaolevan hyvän tilan.

Malminetsinnän tuloksena alkavan mahdollisen uraanikaivostoiminnan hyödyt jäisivät pääosin ulkomaisille toimijoille ja kaikille toimijoille ja yhteiskunnalle koitua kokonaishyöty jäisi kaivoksen noin 20 -30 vuotisesta toiminnasta huomattavasti vähäisemmäksi kuin alueen pohjaveden hyödyntämisestä satoja vuosia yhteiskunnalle saatava kokonaishyöty muodostuu. Malminetsintä ja mahdollinen kaivostoiminta on siten kestävä kehityksen eli Suomen kansainvälisesti antamien sitoumusten vastainen.

Valtausalueiden läpi virtaa myös Kuusojan joki, joka kulkee Kuvassärkän pohjavesialueeseen rajoittuen. Pohjavesialueiden yläpuolisilla valtausalueilla tapahtuvat haitalliset vesistö päästöt uhkaisivat Kuvassärkän pohjavettä ja Kuusojassa esiintyvää erittäin uhanalaista luontaista purotaimenkantaa sekä joessa elävän Vantaankorri- nimisen uhanalaisen koskikorentolajin elämää. Kuusojan välityksellä haitalliset vesistövaikutukset ulottautuvat hyvin nopeasti Pielisjokea myöten Joensuun kaupungin keskustajamaan ja Pyhäselän -järvelle ja edelleen Saimaalle erittäin uhanalaisen saimaannorpan elinalueille.

Ydinenergialain 11.12.1987/990 21 §:n mukaan luvan myöntäminen kaivos- ja malminrikastustoimintaan, jonka tarkoituksena on uraanin tai toriumin tuottaminen edellyttää, että suunnitellun kaivospaikan tai malminrikastuslaitoksen sijaintikunta on puoltanut luvan myöntämistä. Kontiolahden kunta ei tule puoltamaan kaivoslupaa, jos toiminta tulee etenemään vastustettavan malminetsinnän jälkeen ko. alueella.

Kaivostoiminnan vaikutukset vaikuttavat vääjäämättä Joensuun kaupungin tulevaisuuteen, jos ja kun säteilevät päästöt mahdollisesti perustettavalta kaivokselta valuvat Joensuun kaupungin ydinkeskustan läpi Pyhäselkään.



Ympäristölautakunta	§ 23	16.01.2013
Kunnanhallitus	§ 72	21.01.2013

---

Esitän, että Kontiolahden ympäristölautakunta antaa ylläolevan lausunnon Tukesille Euro Scandinavian Uranium AB filiaal i Finlandin uraanimalmin malminetsintälupahakemuksesta ja esittää asian edelleen kunnanhallituksen hyväksyttäväksi.

Oheismateriaali: Valtuustoaloitteen vastaus 2012  
Aluehallintoviraston päätös 15.10.2012 nro 214/2012/2

Lisätietoja: ympäristönsuojelusihteri Antti Suontama, puh. (013) 734 5253.

**Kaavoitusjohtajan ehdotus:**

Ympäristölautakunta hyväksyy ympäristönsuojelusihterin valmisteleman esityksen ja antaa yllä mainitun lausunnon asiasta.

**Päätös:**

Ehdotus hyväksyttiin.

---

Kunnanhallitus § 72

**Va. kunnanjohtajan ehdotus:**

Kunnanhallitus päättää hyväksyä ympäristölautakunnan ehdotuksen.

**Päätös:**

Ehdotus hyväksyttiin.

---

25.1.2013 nähtävänä olevasta pöytäkirjasta otteen oikeaksi todistaa

Kontiolahti 25.1.2013

toimistosihteri

Yhteystiedot

Kontiolahden kunta  
Keskuskatu 8  
81100 KONTIOLAHTI  
puh. (013) 7341  
faksi (013) 734 5328  
etunimi.sukunimi@kontiolahti.fi  
www.kontiolahti.fi



Ympäristölautakunta	§ 23	16.01.2013
Kunnanhallitus	§ 72	21.01.2013

---

Liitteet Lausunto Tukesille Euro Scandinavian Uranium AB:n uraanimalmin  
malminetsintälupahakemuksesta ML2011:0027, kartta

Jakelu Turvallisuus- ja kemikaalivirasto (Tukes)  
Ympäristönsuojelusihteri  
Kaavoitusjohtaja  
Vesihuoltopäällikkö  
Tekninen johtaja



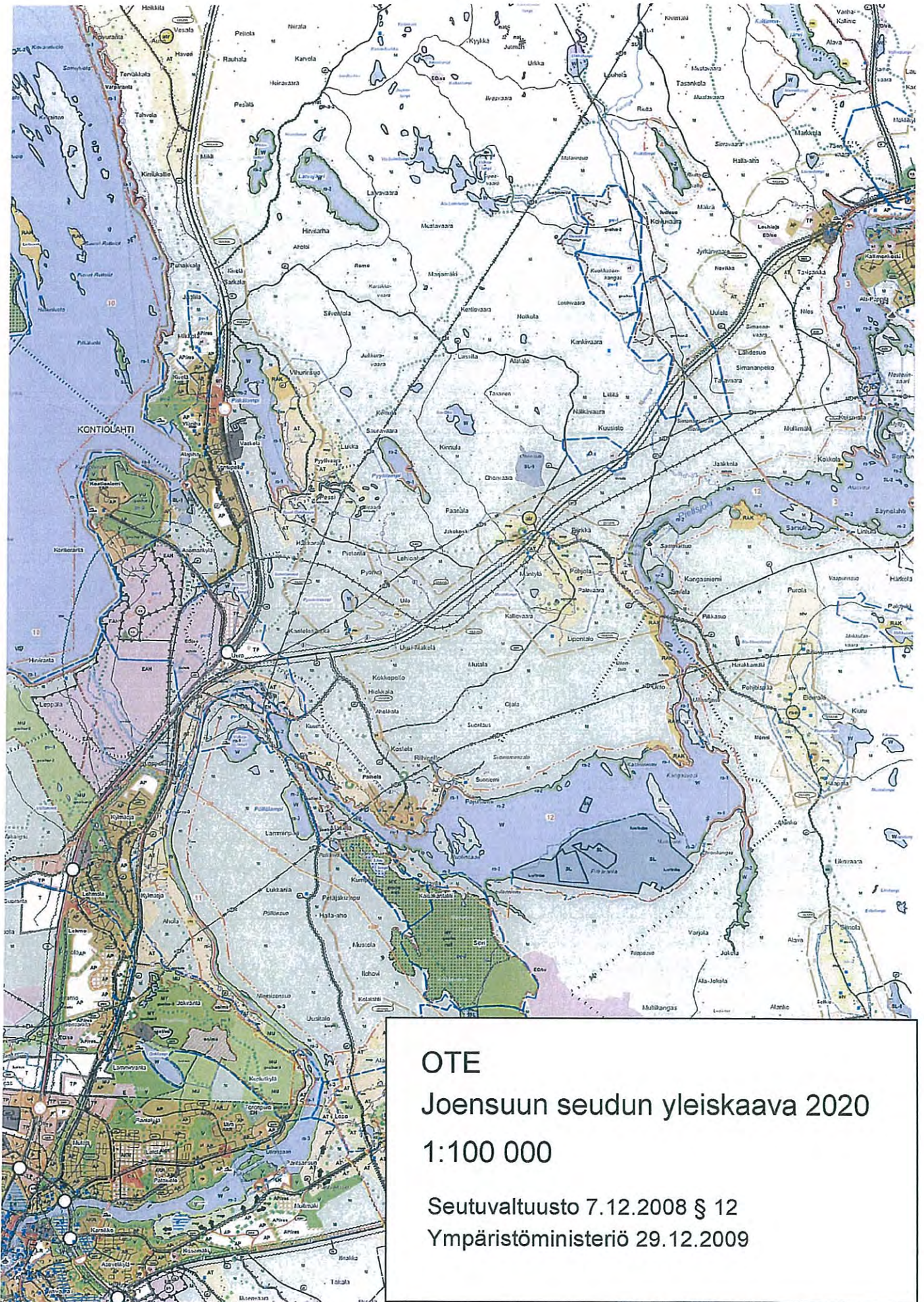
Ympäristölautakunta	§ 23	16.01.2013
Kunnanhallitus	§ 72	21.01.2013

---

**MUUTOKSENHAKUKIELTO/Kunnallisasiat**

Valituskiellon peruste      Kuntalaki 91 §

Päätöksestä, joka koskee vain valmistelua tai täytäntöönpanoa, ei saa tehdä oikaisuvaatimusta eikä kunnallisvalitusta.



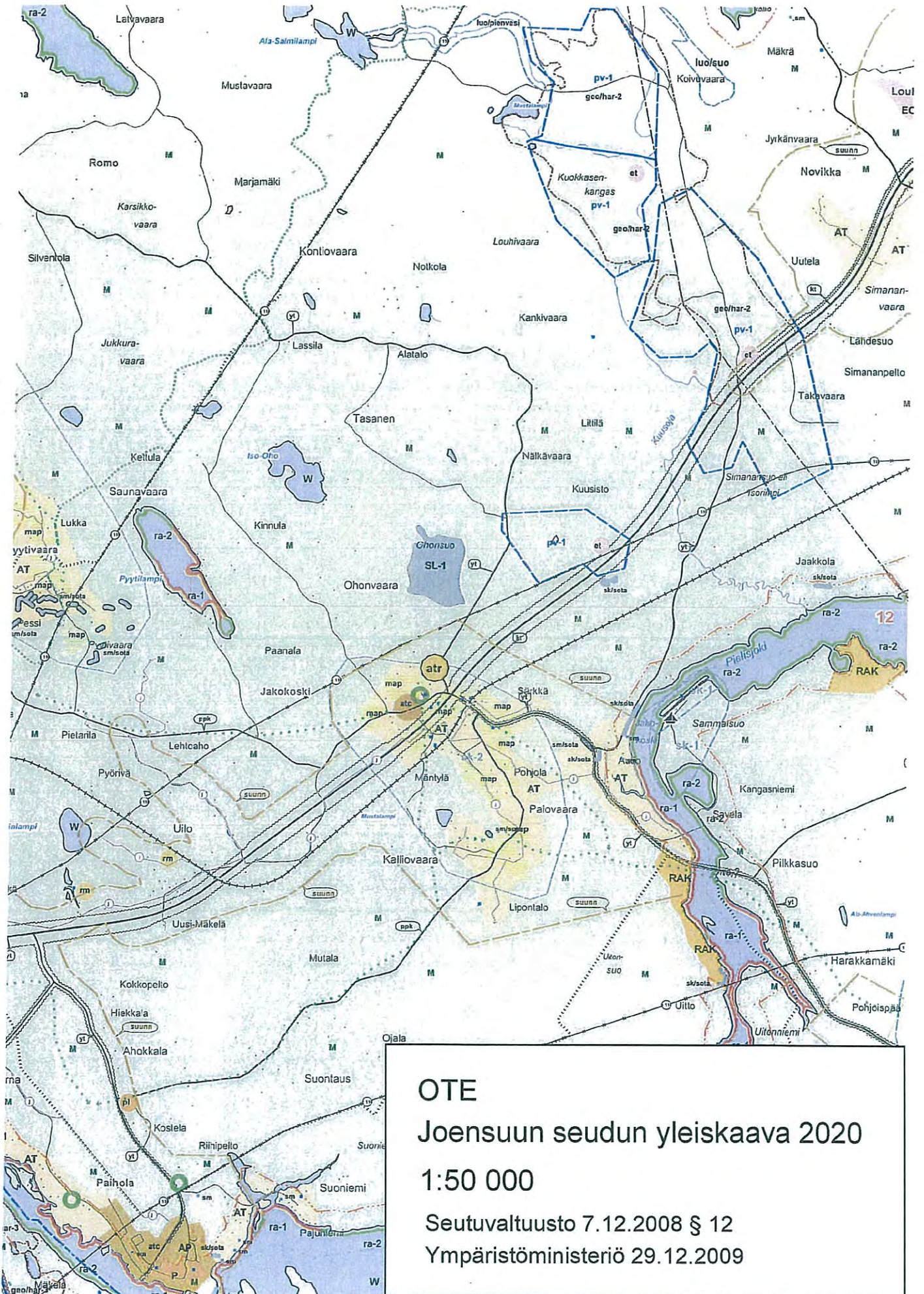
OTE

Joensuun seudun yleiskaava 2020

1:100 000

Seutuvaltuusto 7.12.2008 § 12

Ympäristöministeriö 29.12.2009



**OTE**  
**Joensuun seudun yleiskaava 2020**  
**1:50 000**  
 Seutuvaltuusto 7.12.2008 § 12  
 Ympäristöministeriö 29.12.2009



# JOENSUUN SEUDUN YLEISKAAVA 2020

Kaavamerkinnot ja -määräykset 7.11.2008

ET

et

**Yhdyskuntateknisen huollon alue / kohde (ET, et)**

*Merkinnällä osoitetaan yleisesti muuta yhdyskuntateknistä huoltoa kuin energiahuoltoa varten varattavia alueita, kuten vedenottamoita ja vedenpuhdistamoita. Kohdemerkintää on käytetty kaavan esitysmittakaavasta johtuen alle 10 hehtaarin suuruisissa kohteissa. Pääosin kohteet ovat merkittävimpiä lämpölaitoksia ja muuntamoita.*

luo/suo

**Arvokkaat ojittamattomat suoalueet, joita ei ole tarkoitus toteuttaa suojelualueiksi (luo/suo)**

geo/har-2

geo/har-3

**Geomorfologisesti arvokas harjualue (geo/har-2, geo/har-3)**

*Merkinnällä on esitetty valtakunnallisesti (geo/har-2) ja maakunnallisesti (geo/har-3) arvokkaiksi arvioituja harju- ja reunamuodostumia.*

pv-1

pv-2

**Pohjavesialue**

*Vedenhankinnan kannalta tärkeä (1.lk) tai muu tärkeä (2.lk) pohjavesialue*

*Suunnittelumääräys:*

*Pohjavesien muodostumisalueille ei saa sijoittaa sellaisia toimintoja, jotka aiheuttavat pohjavesien pilaantumisriskin.*



Turvallisuus- ja kemikaalivirasto (Tukes)  
Valtakatu 2  
96100 Rovaniemi  
kaivosasiat@tukes.fi

Viite: Lausuntopyyntönnö 1.2.2013

### Lausunto Euro Scandinavian Uranium AB:n malminetsintälupahakemuksesta

Turvallisuus- ja kemikaalivirasto (Tukes) on pyytänyt Pohjois-Karjalan elinkeino- liikenne- ja ympäristökeskukselta (ELY-keskus) lausuntoa Joensuun kaupungin ja Kontiolahden kunnan alueille kohdistuvasta malminetsintälupahakemuksesta ML2011:0027 Eno ja Kontiolahti. Kyseessä on jatkoaikahakemus kolmeksi vuodeksi (KaivNro 8073).

Pohjois-Karjalan ELY-keskus lausuu asiassa luonnonsuojelulain ja ympäristösuojelulain perusteella seuraavaa:

Luonnonsuojelualueet ja uhanalaiset lajit

Valtausalueen pohjoisosassa sijaitsee Huuhkajanvaaran luonnonsuojelualue (YSA205411), jonka rauhoitusmääräyksissä kielletään mm. maa-aineksien tai kaivoskivennäisten ottaminen tai maa- ja kallioperän vahingoittaminen, moottoriajoneuvoilla ajo sekä rakennuksien ja rakennelmien rakentaminen. Huuhkajanvaaran luonnonsuojelualueen rauhoituspäätös karttoineen on liitteenä 1. Malminetsintälupaa ei tule myöntää luonnonsuojelualueelle.

Valtausalueella sijaitsevalla Sorsansuolla on uhanalaisen rupiliskon esiintymä, jonka suojelemiseksi on tehty erityisesti suojeltavan lajin esiintymispaikan rajauspäätös vuonna 2008 (Riuttaranta ERA 204232, liite 2). Rupilisko on luonnonsuojelulain 47 §:n tarkoittama erityisesti suojeltava laji sekä luontodirektiivin liitteen IV laji, jonka lisääntymis- ja levähdyspaikkojen heikentäminen ja hävittäminen on kielletty. Rajauspäätöksen mukaisesti esim. metsänhakkuu sekä maa-ainesten ottaminen tai muu maaperän vahingoittaminen ovat toimia, jotka voivat aiheuttaa rupiliskon elinympäristön heikentymistä. Rupiliskon lisääntymis- ja levähdyspaikan säilyminen edellyttää Sorsansuon vesitalouden ja muun luonnontilan säilyttämistä ennallaan. Malminetsintälupaa ei tule myöntää ERA-alueelle eikä rupiliskon elinympäristöä saa heikentää vaikuttamalla esim. alueen vesitalouteen rajatun alueen ulkopuolisinkaan toimin.

Osittain hakemusalueella virtaavassa Kuusojassa esiintyy erityisesti suojeltaviin lajeihin kuuluva ja erittäin uhanalainen koskikorento, vantaankorri. Lajin tarkkaa esiintymiskuvaa alueella ei tiedetä. Kuusoja on samalla lohikalakantojen (harjus- ja purotaimen) perusteella arvokkaaksi arvioitu virtavesikohde, jonka luonnontilaa ei tule heikentää.

Lisäksi valtausalueeseen rajautuu sen pohjoispuolella Louhelan luonnonsuojelualue (YSA205907, liite 3), jonka rauhoitusmääräyksissä kielletään mm. maa-aineksien ja kaivoskivennäisten ottamisen lisäksi muu toiminta, joka voi vaikuttaa epäedullisesti alueen luonnontiloihin, maisemaan ja eliölajien säilymiseen.

Valtausalueella ei sijaitse muita luonnonsuojelualueita eikä ELY-keskuksen tiedossa ole muita uhanalaisten lajien esiintymiä eikä suojeltujen luontotyyppien esiintymiä. Valtausalueilla ei myöskään sijaitse Natura 2000-verkoston alueita, luonnonsuojeluohjelmien alueita eikä valtakunnallisesti merkittäviä tai muutoin suojeltuja maisema-alueita. Alueella ei tällä hetkellä ole perusteilla uusia luonnonsuojelualueita.

#### Pohjavesialueet

Valtausalue ulottuu pohjoisosassa Palokankaan (0727652) tärkeälle pohjavesialueelle ja eteläosassa Kuvassärkän (0727651) tärkeälle pohjavesialueelle. Lisäksi valtausalue sivuaa Kuokkasenkankaan tärkeää pohjavesialuetta (0727611). Pohjavesialueet on esitetty kartassa liitteessä 4. Toimivat vedenottamot sijaitsevat Kuvassärkällä, lupa 700 m<sup>3</sup>/vrk ja Kuokkasenkankaalla, lupa 500 m<sup>3</sup>/vrk. Pohjavesialueilla pitää ottaa huomioon ympäristönsuoelulain 8 § (pohjaveden pilaamiskielto), joka kieltää myös pohjaveden vaarantamisen.

Pohjavesialueiden maa- ja kallioperän rakenne sekä pohjavesiolosuhteet ovat niin monimutkaisia ja pienipiirteisiä, että on ennalta arvioituna mahdotonta täysin varmasti arvioida, mitä vaikutuksia uraanipitoiseen kallioon tehty syväkairaus aiheuttaa alueen pohjavedelle. Tämän vuoksi pohjavedelle aiheutuvan vahingon mahdollisuutta ei voida sulkea täysin pois, vaikka parhaita mahdollisia työmenetelmiä noudatettaisiin. ELY-keskus viittaa asiassa aiemmin tekemäänsä valitukseen 24.11.2006 (PKA-2006-Y-454) ja kaivoslain 7 § 2 mom. kohtaan 8 (muu erityiseen käyttöön otettu alue), ja toteaa näkemyksensä, että malminetsintälupaa ei tulisi myöntää Palokankaan ja Kuvassärkän vedenhankintakäyttöön varatuille pohjavesialueille tai ainakin toiminnan intensiteettiä tulisi rajata ympäristönsuojelulain 4 §:n varovaisuus- ja huolellisuusperiaatteen mukaisesti.

Mainittu valitusasia on ratkaistu korkeimman hallinto-oikeuden päätöksellä 20.2.2008 (taltionumero 278). Päätöksessä valtausalue on kumottu pohjavesialueelta Palokankaan tilan RN:o 6:37 alueeseen sisältyvän 2000 neliömetrin suuruisen määräalan ja sen ympärille laskettavan 50 metrin suojavyöhykkeen osalta. Ko. tilalla sijaitsee Kontiolahden kunnan vesihuoltolaitoksen käytössä oleva pohjavesikaivo.

Mikäli muut edellytykset malminetsintäluvan myöntämiselle täyttyvät ja kaivoslain mukainen lupa myönnetään, on edellä todetut rajoitukset kuitenkin otettava huomioon.

Pohjois-Karjalan ELY-keskus toteaa lisäksi, että maakunnan läpi luode-kaakko – suunnassa kulkevan katkonaisen vaarajakson alue on maastoltaan vaihtelevaa ja luonnoltaan ympäröiviä alueita monimuotoisempaa. Myös hakemuksessa esitetyllä malminetsintäalueella pieniä, monimuotoisia luontokohteita (esim. puronvarsilehtoja, reheviä soita ja arvokkaita pienvesiä) esiintyy tavanomaista runsaammin. Arvokkaiden luontokohteiden selvittäminen jo mahdollisella malminetsintäalueella tapahtuvassa tutkimustoiminnassa on tärkeää toimenpiteiden aiheuttaman vahingon ja haitan estämiseksi.

Sirkka Hakalisto  
Luonnonsuojelupäällikkö  
Ympäristö ja luonnonvarat -vastuualue

Saara Heräjärvi  
Biologi  
Ympäristö ja luonnonvarat –vastuualue

Lisätietoja lausuntoon liittyen antaa biologi Saara Heräjärvi, p. 02950 26189.



**ASIA** Hakemus luonnonsuojelun alueen perustamiseksi

**HAKIJA** Parikkalan seurakunta  
Pietarinkuja 2  
59100 Parikkala

### VIREILLETULOAIKA

12.1.2010

**KOHDE** Kunta Kontiolahti  
Kylä Kontiolahti  
Tila Laurila RN:o 13:272; 276-402-13-272

Huuhkajavaaran luonnonsuojelualue  
YSA205411

**Aluekuvaus** Huuhkajavaaran jyrkän kallion viereistä kuusivaltaista vanhaa metsää sekä pienvesiin rajoittuvaa luonnontilaista osin vanhapuustoista rämettä ja soistunutta kangasta. Pinta-ala n. 7,1 hehtaaria.

### ELINKEINO-, LIIKENNE- JA YMPÄRISTÖKESKUKSEN PÄÄTÖS

Pohjois-Karjalan elinkeino-, liikenne- ja ympäristökeskus määrää hakemuksessa tarkoitettun alueen rauhoitetuksi luonnonsuojelualueeksi, jolla ovat voimassa seuraavat rauhoitusmääräykset:

#### I Yleiset rajoitukset

Alueella on kielletty

- rakennuksien, rakennelmien ja teiden rakentaminen
- maa-aineksien ja kaivoskivennäisten ottaminen ja maa- tai kallioperän vahingoittaminen
- purojen perkaaminen ja ojittaminen
- metsänhakkuu, kuolleiden pystypuiden ja kaatuneiden puiden poisto sekä muu kasvien ja niiden osien ja sienten ottaminen tai vahingoittaminen lukuun ottamatta marjojen ja ruokasienten poimimista
- luonnonvaraisten selkärankaisten eläinten pyydystäminen, tappaminen ja hätyyttäminen ja niiden pesien hävittäminen sekä selkärangattomien eläinten pyydystäminen ja kerääminen

**MUUTOKSENHAKU**

Tähän päätökseen tyytymätön saa hakea siihen muutosta valittamalla Kuopion hallinto-oikeuteen. Valitusosoitus on liitteenä.

Luonnonsuojelupäällikkö, biologi

Sirkka Hakalisto

Biologi

Saara Heräjärvi

---

Lisätietoja antaa Saara Heräjärvi, puhelin 040 552 7554.

**LIITTEET** kartta ja valitusosoitus

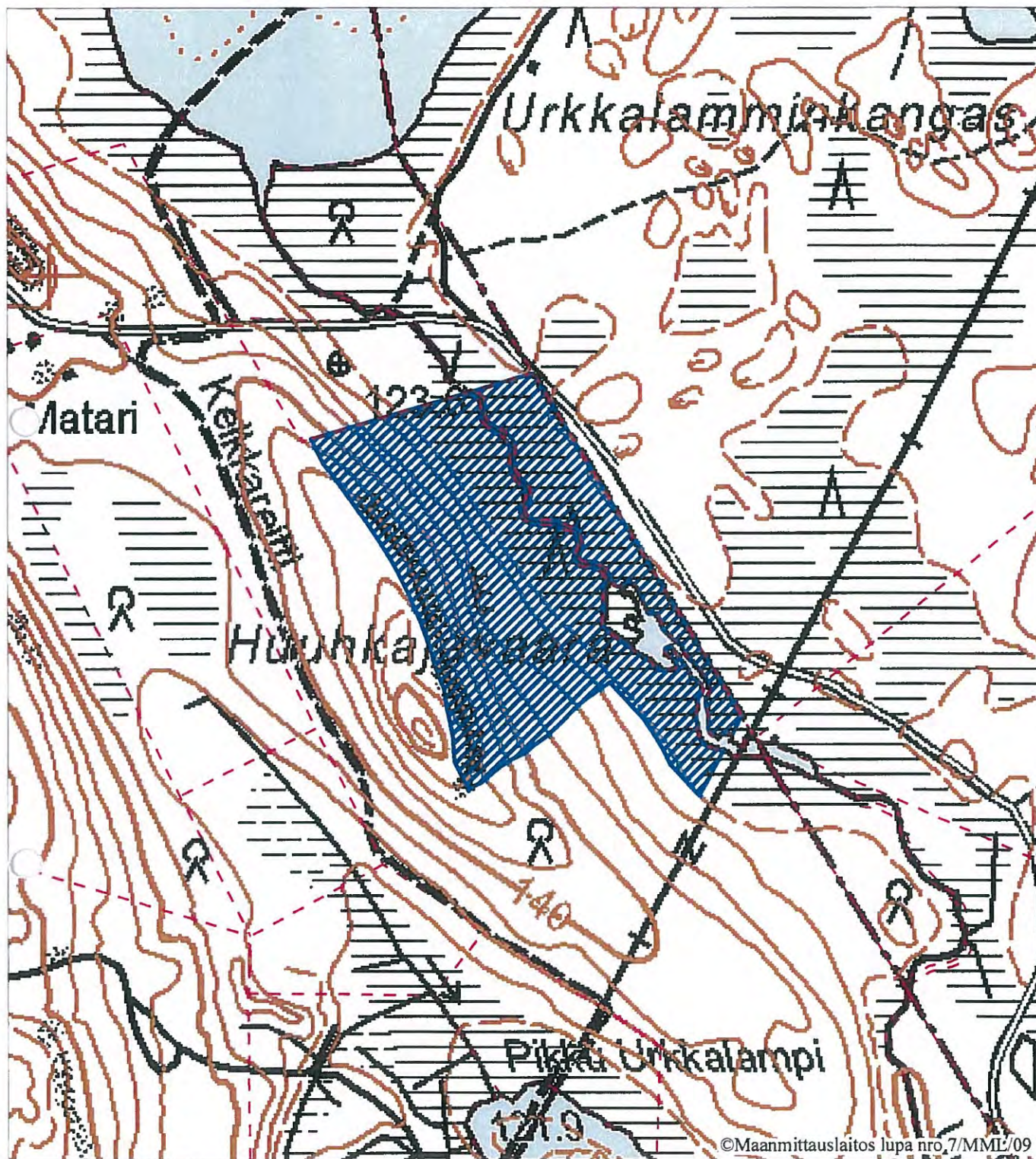
**JAKELU**

**PÄÄTÖS** Hakija, TIEDOKSISAANTITODISTUKSIN

**TIEDOKSI** Ympäristöministeriö  
Kontiolahden kunnanhallitus  
Pohjois-Karjalan maanmittaustoimisto  
Pohjois-Karjalan metsäkeskus (sähköisesti)  
Metsähallitus/kirjaamo, PL 94, 01301 Vantaa

# RAUHOITUSPÄÄTÖSKARTTA

Huuhkajanvaaran luonnonsuojelualue, YSA205411



Tämä kartta liittyy Pohjois-Karjalan elinkeino-, liikenne ja ympäristökeskuksen tänään antamaan päätökseen  
Dnro POKELY/61/07.01.2010  
Joensuussa  
22.1.2010

Saara Herajarvi

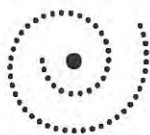
Mittakaava 1:5000

0 50 100 150 200 m

Koordinaatisto: YKJ  
Nurkkakoordinaatit: 3652074, 6971740 3654807, 6973687  
Pohjois-Karjalan ympäristökeskus/15.1.2010  
HUOM! Kartan tausta-aineistot ja kiinteistörajat ohjeellisia.

Konttieläim (276)  
YSA205411  
Is-alueen pinta-ala noin 7,1 ha





15.9.2008

PKA-2008-L-272 (254)

Asia

Päätös erityisesti suojeltavien lajien esiintymispaikan rajojen määrittämisestä

**KOHDE** Erityisesti suojeltavan lajin esiintymisalue:Riuttaranta  
ERA204232Kiinteistö:  
Eno, Kirkonkylä, Riuttaranta RNo 3:40 (kiinteistötunnus 45-407-3-40)Omistaja:  
UPM-Kymmene OyjAluekuvaus:  
Liitekartalle rajattu erityisesti suojeltavan lajin (rupiliskon, *Triturus cristatus*) esiintymispaikka: Sorsansuon kosteikko sekä siihen välittömästi liittyvää maa-elinympäristöä, mitä rupilisko käyttää päiväpiiloina, ruokailualueena ja talvehtimiseen. Rajauksen kokonaispinta-ala on noin 11,8 ha.**KUULEMINEN**

Ympäristökeskus on ollut yhteydessä maanomistajaan ja valtausoikeuden haltijaan jo kuulemisen valmisteluvaiheessa.

Ympäristökeskus on kuullut maanomistajia 3.7.2008 päivätyllä kirjeellä sekä valtausoikeuden haltijaa (Areva Resources Finland Oy) 8.8.2008 päivätyllä kirjeellä.

Maanomistaja ja valtausoikeuden haltija eivät ole vastanneet kuulemiskirjeeseen.

**YMPÄRISTÖKESKUKSEN PÄÄTÖS**Ympäristökeskus päättää, että luonnonsuojelulain 47 § 1 momentin ja luonnonsuojeluasetuksen 22 § tarkoittaman erityisesti suojeltavan lajin (rupilisko, *Triturus cristatus*) säilymiselle tärkeän esiintymispaikan rajat määritellään liitekarttaan merkityllä tavalla.

Luonnonsuojelulain 47 §:n nojalla on liitekartan mukaisen rupiliskon esiintymispaikan heikentäminen ja hävittäminen kielletty.

Ympäristökeskus katsoo seuraavien toimenpiteiden voivan hävittää esiintymispaikan tai heikentää esiintymispaikkaa:

- metsänhakkuu sekä kuolleiden puiden, kantojen ja juurakoiden poistaminen lukuun ottamatta ympäristökeskuksen erikseen hyväksymän hoitosuunnitelman mukaista vä-



**LIITTEET** kartat  
valitusosoitus

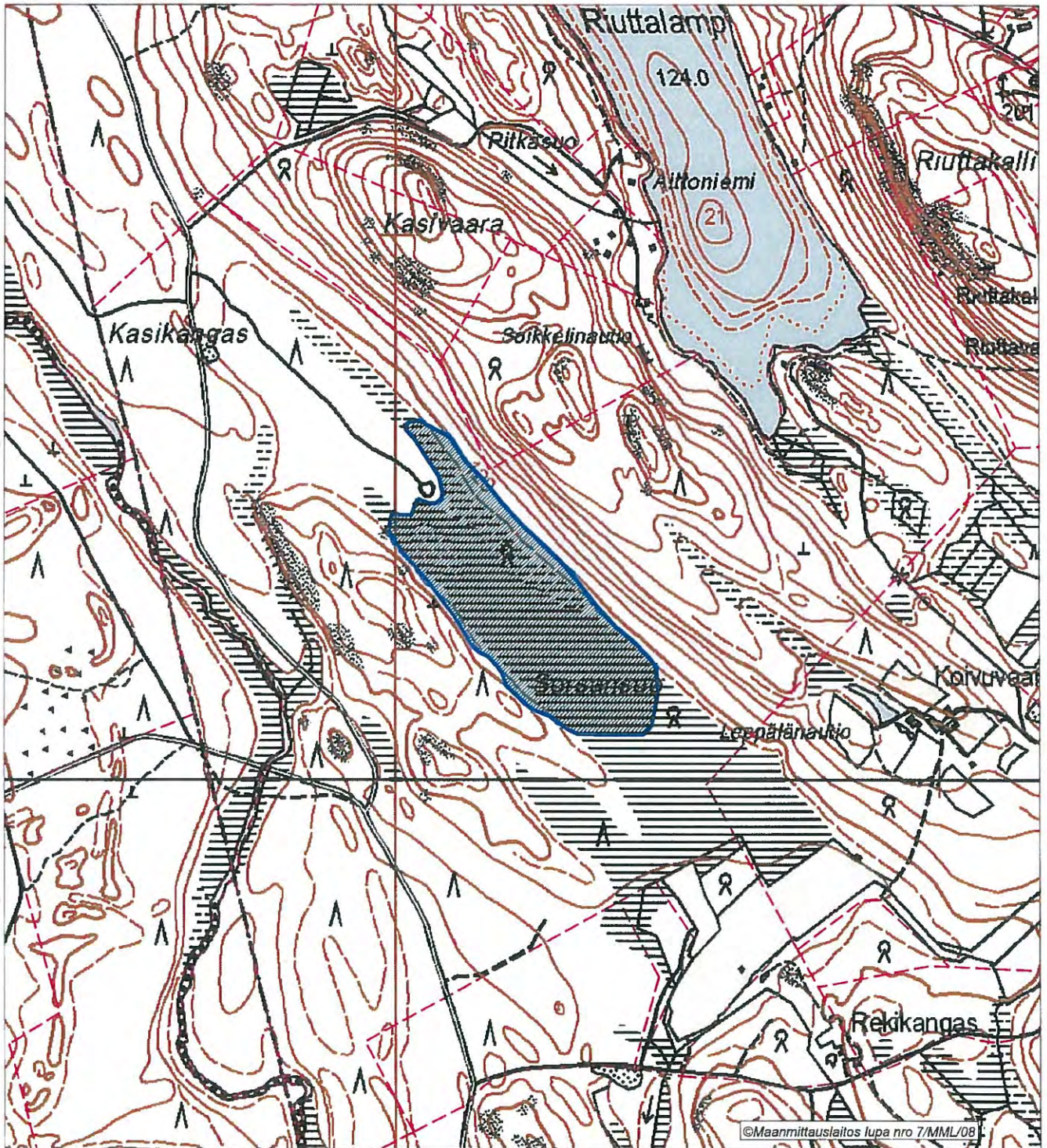
**PÄÄTÖS** Maanomistaja, saantitodistus

**TIEDOKSI**

Ympäristöministeriö  
Suomen ympäristökeskus  
Enon kunnanhallitus  
Pohjois-Karjalan maanmittaustoimisto  
Areva Resources Finland Oy  
Metsäkeskus Pohjois-Karjala  
Pohjois-Karjalan liitto  
Pohjois-Karjalan luonnonsuojelupiiri

# RIUTTARANTA

ERA204232



©Maanmittauslaitos lupa nro 7/MML/08

Tämä kartta liittyy Pohjois-Karjalan  
ympäristökeskuksen tänään antamaan päätökseen  
Dnro PKA-2008-L-272(254)  
Joensuussa  
15.9.2008

Mika Pirinen

Mittakaava 1: 10000

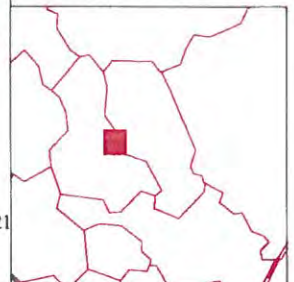
100 0 100 200 m

Peruskarttalehdet:  
424202

Koordinaatisto: yhteinäiskoordinaatit  
Nurkkakoordinaatit: 3654310,6969321 3656160,6971421  
Pohjois-Karjalan ympäristökeskus/AR/11.09.2008  
HUOM! Kartan tausta-aineistot ja kiinteistörajat ohjeellisia.



Eno  
KIRKONKYLÄ 3:40 -  
RN:o 3:40, Is-alueen pinta-ala noin 12 ha





17.11.2010

**ASIA** Hakemus luonnonsuojelualan perustamiseksi

**HAKIJA** Olavi Louhelainen  
Kuusijärventie 560  
81200 Eno

**VIREILLETULOAIKA**

2.11.2010

**KOHDE** Kunta Joensuu  
Kylä Kirkonkylä  
Tila Louhela RN:o 31:16; 167-436-31-16

Kunta Joensuu  
Kylä Eno  
Tila Louhelansuo RN:o 57:10; 167-435-57-10  
Majasuo RN:o 57:15; 167-435-57-15

Louhelan luonnonsuojelualaue  
YSA205907

**Aluekuvaus** Vanhapuustoista rinnemetsää sekä siihen liittyvää rämettä ja lehtokorpea.  
Pinta-ala n. 3,3 ha.

**ELINKEINO-, LIIKENNE- JA YMPÄRISTÖKESKUKSEN PÄÄTÖS**

Pohjois-Karjalan elinkeino-, liikenne- ja ympäristökeskus määrää hakemuksessa tarkoitetun alueen rauhoitetuksi luonnonsuojelualueeksi, jolla ovat voimassa seuraavat rauhoitusmääräykset:

I Yleiset rajoitukset

Alueella on kielletty

- rakennuksien, rakennelmien ja teiden rakentaminen
- maa-aineksien ja kaivoskivennäisten ottaminen ja maa- tai kallioperän vahingoittaminen
- purojen perkaaminen ja ojittaminen
- metsänhakkuu, kuolleiden pystypuiden ja kaatuneiden puiden poisto sekä muu kasvien ja niiden osien ja sienten ottaminen tai vahingoittaminen lukuun ottamatta marjojen ja ruokasienten poimimista
- luonnonvaraisten selkärankaisten eläinten pyydystäminen, tappaminen ja hätyyttäminen ja niiden pesien hävittäminen sekä selkärangattomien eläinten pyydystäminen ja kerääminen
- liikkuminen moottoriajoneuvolla
- muut toimet, jotka vaikuttavat epäedullisesti alueen luonnonoloihin, maisemaan ja eliölajien säilymiseen.

Lisätietoja antaa Sirkka Hakalisto, puhelin 040 827 5475.

**LIITTEET** 1 kartta ja valitusosoitus

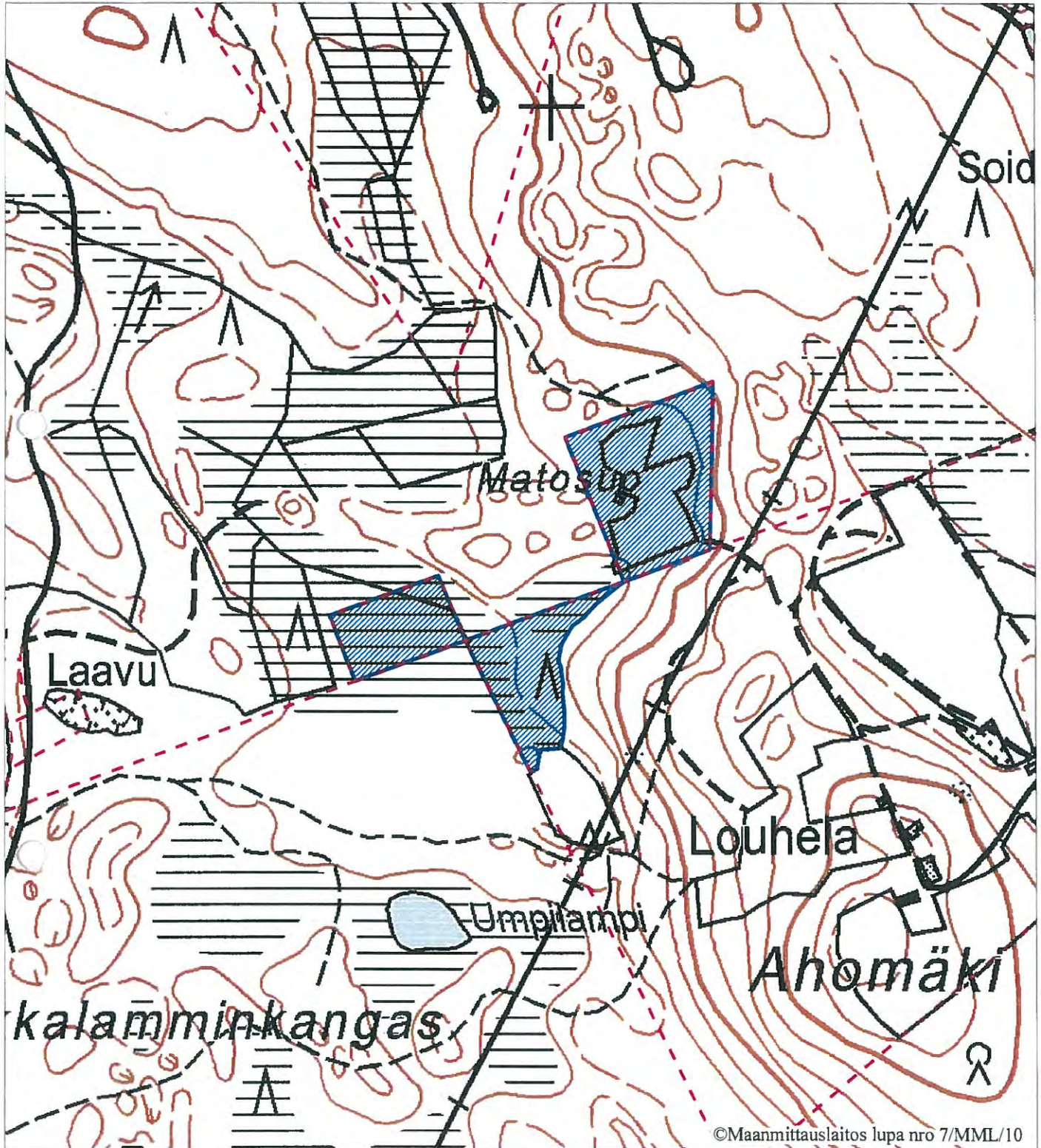
**JAKELU**

**PÄÄTÖS** hakija, TIEDOKSISAANTITODISTUKSIN

**TIEDOKSI** Ympäristöministeriö  
Joensuun kaupunginhallitus  
Pohjois-Karjalan maanmittaustoimisto  
Pohjois-Karjalan metsäkeskus (sähköisesti)  
Metsähallitus/kirjaamo, PL 94, 01301 Vantaa

# RAUHOITUSPÄÄTÖSKARTTA

Louhelan luonnonsuojelualue, YSA205907



Tämä kartta liittyy Pohjois-Karjalan elinkeino-, liikenne- ja ympäristökeskuksen tänään antamaan päätökseen  
Dnro POKELY/725/07.01/2010  
Joensuussa  
17.11.2010

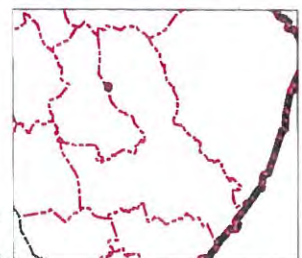
Mittakaava 1:5000

0 50 100 150 200 m

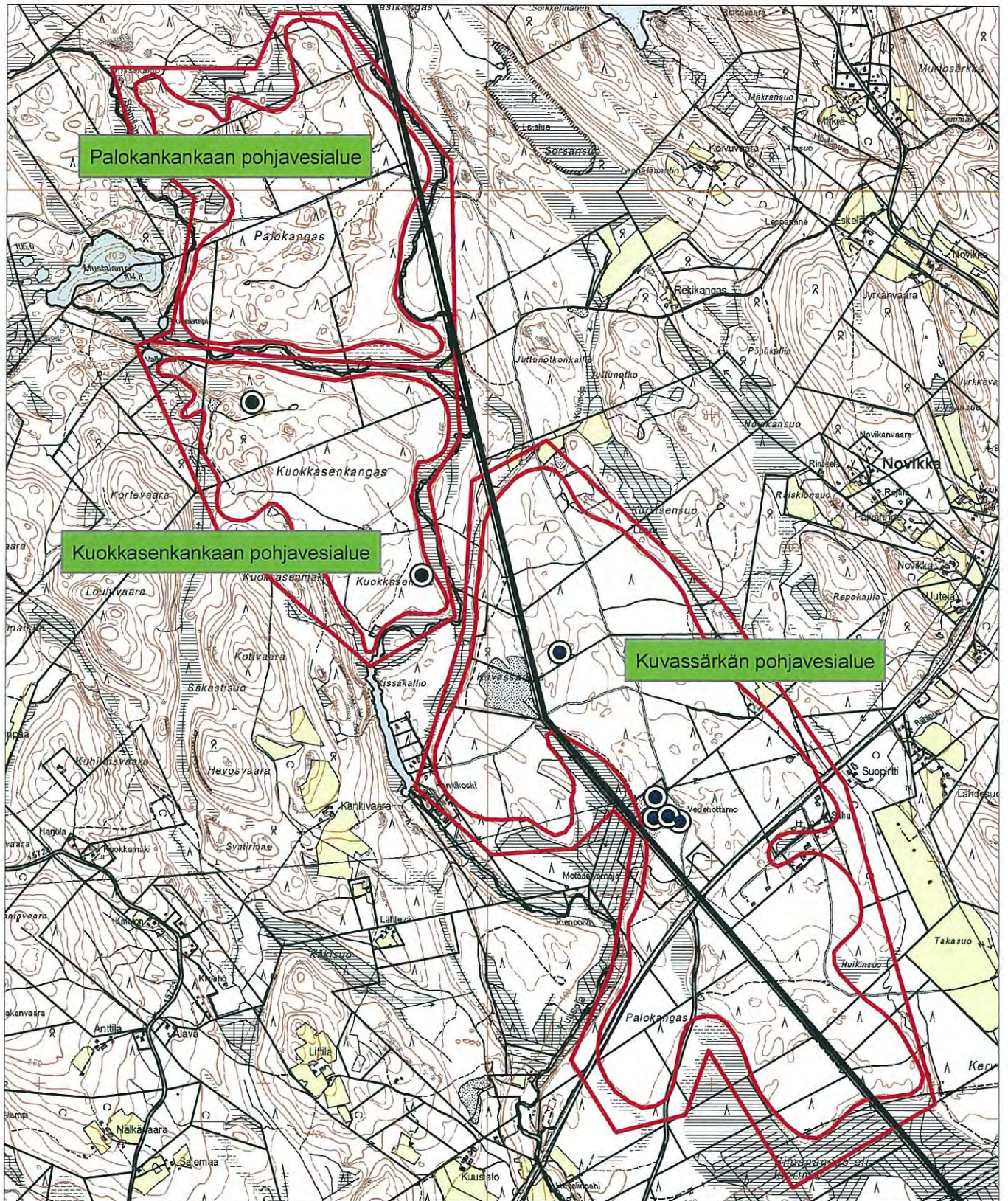
Is-alueen pinta-ala noin 3,3 ha



Koordinaatisto: YKJ  
Nurkkakoordinaatit: 3652145, 6972531 3655799, 6974594  
Pohjois-Karjalan ELY/2.11.2010  
HUOM! Kartan tausta-aineistot ja kiinteistörajat ohjeellisia.



Saara Heräjärvi



Pohjavesialueet



Vedenottamon kaivo

Mittakaava 1:25 000

0 200 400 600 800 m





Maakuntahallitus

§ 43

18.02.2013

Lausunto: Joensuun kaupungin ja Kontiolahden kunnan alueille kohdistuva malminetsintälupahakemus

Turvallisuus- ja kemikaalivirasto (Tukes) pyytää lausuntoa kaivoslain (621/2011) 37 §:n nojalla Joensuun kaupungin ja Kontiolahden kunnan alueille kohdistuvasta malminetsintälupahakemuksesta ML2011:0027 Eno ja Kontiolahti (jatkoaikahakemus KaivNro 8073). Hakija on Euro Scandinavian Uranium AB. Jatkoaikaa haetaan kolmeksi vuodeksi ja alueen koko on 768 hehtaaria.

Jatkotutkimusten tarkoituksena on saada lisää tietoa Eno-Kontiolahden tutkimusalueen uraaniensuutymistä. Hakija on tehtyjen selvitysten perusteella suunnitellut malminetsintäalueelle tutkimusohjelman, joka käsittää mm. kairareikien radiometrisiä luotauksia (gammasektrometria), kairasydän- ja lohkarenäytteiden petrografia tutkimuksia sekä kairasydämistä, tutkimuskaivannoista ja geologisen kartoituksen yhteydessä lohkareista ja kalliopaljastumista otettujen näytteiden geokemiallista analysointia sekä kairausta.

**Ehdotus:** (MKJ) Maakuntahallitus päättää yhtyä Kontiolahden kunnan lausuntoon ja toteaa että lupaa ei tule myöntää.

**Päätös:** Hyväksyttiin yksimielisesti.

Lisätietoja ympäristösuunnittelija Anne-Mari Tiainen  
 puh. 050 443 3336, etunimi.sukunimi@pohjois-karjala.fi  
 suunnittelujohtaja Risto Poutiainen  
 puh. 040 546 9649, etunimi.sukunimi@pohjois-karjala.fi

Pöytäkirjan otteen oikeaksi todistaminen	Pvm 18.2.2013 Paikka ja pvm Joensuussa 25.2.2013 Virka-/toiminimike hallinto- ja talousjohtaja	tarkastetusta pöytäkirjasta otteen oikeaksi todistaa:
		Jari Aho

lähelätään : kairosasiat @ tukes.fi



Maakuntahallitus

§ 43

18.02.2013

**Muutoksenhakukielto** Oikaisuvaatimus/kunnallisvalitus

<b>Muutoksen- hakukielto ja sen peruste</b>	<input checked="" type="checkbox"/> Koska päätös koskee vain valmistelua tai täytäntöönpanoa, ei tästä päätöksestä saa tehdä kuntalain 91 §:n nojalla oikaisuvaatimusta eikä kunnallisvalitusta.
	<input type="checkbox"/> Muu peruste, mikä

Liitetään maakuntahallituksen pöytäkirjan otteeseen



16/0210/2013

15.3.2013

Turvallisuus- ja kemikaalivirasto

PL 66  
00521 Helsinki

Lausuntopyyntö ML2011:0027

**Joensuun kaupungin ja Kontiolahden kunnan alueille kohdistuva  
malminetsintälupahakemus ML2011:0027 Eno ja Kontiolahti**

Turvallisuus- ja kemikaalivirasto (TUKES) on pyytänyt Säteilyturvakeskuksen (STUK) lausuntoa Joensuun kaupungin ja Kontiolahden kunnan alueille kohdistuvasta malminetsintälupahakemuksesta ML2011:0027 Eno ja Kontiolahti. Lausuntopyyntöön TUKES on liittänyt kopiot malminetsintälupahakemuksesta. Pyydettyä lausuntona STUK toteaa seuraavaa:

Eno-Kontiolahden alueella on tehty malminetsintätyötä vuoden 2006 valtauspäätöksen jälkeen vuosina 2006 – 2011. Vuosina 2006 – 2009 alueella tehtiin tutkimuskaivantoja ja luonnon perustilaselvitys. Mittaukset ovat pitäneet sisällään useita geokemiallisia, radiometrisiä ja geofysikaalisia määrittäyksiä. Lisäksi alueella on tehty lentomittauksia, joissa on löydetty gammasäteilyä lähettäviä malmiviitteitä, joita on sittemmin tarkastettu maastossa kannettavilla säteilymittareilla. Vuoden 2010 jälkeen malminetsintätyöt ovat keskittyneet olemassa olevaan tutkimusaineistoon ja IP-mittausohjelman tulkintoihin.

Seuraavat malminetsintään työt liittyvät kallion tehtäviin porauksiin ja kairauksiin. Uraanipitoisten kallioiden porauksesta tai kairauksesta ei aiheudu säteilyvaaraa ihmiselle tai ympäristölle, kun ne tehdään asianmukaisesti. Porauksen ja kairauksen vaikutus pohjavesiin on vähäinen.

Säteilyturvakeskuksen ohje ST 12.1 Säteilyturvallisuus luonnonsäteilylle altistavassa toiminnassa ei aseta erityisiä toimenpiteitä malminetsinnälle.

Johtaja

Taru Ikäheimonen

Laboratorionjohtaja

Pia Vesterbacka

Läh. Tarja ja Timo Räsänen  
Kielikontie 1 as. 1  
83140 Puromäki

Vastaanottaja:

Turvallisuus- ja kemikaalivirasto  
Valtakatu 2  
96100 Rovaniemi

Asia:

**Muistutus hakemukseen lupatunnus ML2011:0027**

1. Malminetsintäluvan haltija ei ole hoitanut velvoitteitaan lain vaatimalla tavalla maksaa valtausvarausmaksua maanomistajille. Tästä allekirjoittaneet ovat tehneet vaatimuksen vuonna 2011.
2. Malminetsintäluvan haltija ei ole keskittynyt lupaehtojen mukaiseen malminetsintään, vaan on siirtänyt luvan toiselle. Vaikka tämä ei ole sinänsä kiellettyä, on se selvästi haitannut malminetsintää. Tästä on seurannut tarpeettomia katkoksia malminetsintään ja anteeksiantamattomia viivästyksiä rahaliikenteeseen (kohta 1.).
3. Malminetsintäluvan haltija on täysin tarkoituksellisesti jatkattanut jatkolupahakemuksen käsittelyä, ottaen huomioon, että lupa päättyi jo 10.10.2011.  
Mm. tiedot alueen kaavoituksesta ovat heti saatavilla kyseisten kuntien toimistoista, ja koska kyseessä on uraanin etsintä, on malminetsintäluvan haltijan seurattava aktiivisesti alueen kaavoitusta ja muuta maankäyttöä. Jatkatuksella on ilmeisen tarkoituksellisesti pyritty välttämään maanomistajille maksettavien valtausvarausmaksujen maksamista. Aluetta on pyritty pitämään vain varattuna jatkoluvan hakijalle.
4. Malminetsintäluvan haltija olisi ehtinyt tehdä suuren osan jatkoluvassa luetelluista toimenpiteistä vuonna 2010 ja 2011. Toisin sanoen malminetsintä ei ole ollut lain vaatimaa aktiivista.  
Yhteenvetona allekirjoittaneet vastustavat jatkoluvan myöntämistä hakijalle.  
Vähimmäisvaatimuksenamme on luvan raukeaminen omistamamme tilan osalta, viitaten kohdassa 1. mainittuun vakavaan rikkomukseen.

Liperissä 10. helmikuuta 2013

Tarja Räsänen

Timo Räsänen

Enon Luonnonystävät ry.

LAUSUNTO

Pj. Anna Lehtinen

17.2.2013

Malmikatu 7b A 7

80100 JOENSUU

anna.lehtinen@icloud.com

**Euro Skandinavian Uranium AB:n jatkolupahakemus (ML2011:0027) Joensuun kaupungin ja Kontiolahden kunnan alueelle**

Enon Luonnonystävät ry. on huolissaan uraanimalmin etsinnän jatkumisesta Kuusojan kankaalla Kontiolahden kunnan ja Joensuun kaupungin alueella.

Enon Luonnonystävät haluaa kannanotollaan ilmaista huolensa entisen Enon kunnan alueella tapahtuvan uraanimalmin etsinnän ympäristö- ja luontovaikutuksista sekä vaikutuksista paikallisille elinkeinoille.

Merkittävimpänä ympäristövaikutuksena malminetsintätoiminnasta on alueen pohjavesivarantojen pilaantumisriski. Tutkimusalue sijaitsee merkittäväällä pohjavesialueella ja etsintää on tarkoitus harjoittaa käytössä olevan pohjavedenottamon välittömässä läheisyydessä.

Tutkimusalueella sijaitsee Sorsasuon suojelualue, jonka luonnonarvot ovat vaarassa etsinnän edessä. Enon Luonnonystävät vaatii huomioimaan myös paikallisen luontoretkeilyn, metsästyksen ja kalastuksen mahdollisuudet alueella.

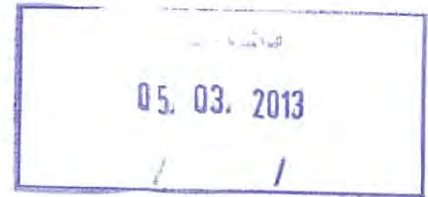
Paikallisen maanviljelyn, marjanviljelyn sekä matkailutoiminnan edellytykset on turvattava alueella. Uraanimalminetsintä alueella on jo nyt aiheuttanut imagohaittoja entisen Enon kunnan alueen elinkeinoille.

Malmin etsinnän jatkaminen vaatii yhtiöltä miljoonaluokan investointeja ja on näin ollen vakavasti syytä olettaa, että yhtiö näin suurten panostusten nojalla tulee jossain vaiheessa hakemaan alueelle kaivoslupaa. Enon Luonnonystävät ry. vastustaa uraanikaivosten avaamista Pohjois-Karjalaan.

Turvallisuus- ja kemikaalivirasto TUKES

Valtakatu 2, 96100 Rovaniemi

Ari Laitinen  
Ruohotie 14 81200 Eno  
p.013762107



Liite mielipiteeseen koskien malminetsintälupahakemusta  
(Euro Scandinavian Uranium AB) Lupatunnus ML 2011:0027  
(Jatkoaikahakemus)

Aiemmin lähettämässäni asiaa koskevassa mielipidekirjoituksessa viittasin Joensuun kaupungin mittaviin investointisuunnitelmiin koskien kaupungin kehitystä. Lähetän tässä liitteeksi tuoreen artikkelin sanomalehti Karjalaisesta, joka mielestäni auttaa hahmottamaan sitä, että uraanikaivoshankkeet kaupungin alueella eivät ole järkeviä. Saasteiden kulkeutuminen kuvassa näkyvän Pielisjoen kautta kaupunkikeskustaan olisi tyrmävä isku Joensuulle ja sitä kautta koko maakunnalle.

Ari Laitinen

Joensuussa 1.3.2013



ARI LAITINEN  
yleislääketieteen erik. lääkäri  
251173

TURVALLISUUS- JA KEMIKAALIVIRASTO TUKES

Valtakatu 2, 96100 Rovaniemi

Ari Laitinen  
Ruohotie 14 81200 Eno (Joensuu)  
p. 013 762107



MIELIPIIDE KOSKIEN MALMINETSINTÄLUPAHAKEMUSTA ( Euro Scandinavian Uranium AB )  
Lupatunnus ML2011:0027 ( Jatkoaikahakemus ).

Olen toiminut n. 25 vuotta lääkärinä Joensuun Enossa, josta ajasta suurimman osan Enon terveyskeskuksessa. Pyytäisin em. malminetsintäluvan jatkoaikahakemusta käsiteltäessä ottamaan huomioon seuraavia seikkoja. Kun kaivosyhtiö Cogema alunperin kiinnostui kyseisestä alueesta muutama vuosi sitten, ei silloisen Enon kunnan päättäjillä ollut perehtyneisyyttä uraanikaivostoiminnan ympäristövaikutuksiin, eivätkä he näinollen osanneet vastustaa hanketta (Enon kunta liittyi sittemmin Joensuun kaupunkiin). Kontiolahdella toki ymmärrettiin, että silloisen Enon kunnan ja Kontiolahden kunnan rajalla sijaitseva valtausalue oli aivan liian lähellä tärkeää pohjavesialuetta ja Kontiolahden kunnan vedenottamo. Niinpä siellä pidettiin selvänä, ettei kauppa- ja teollisuusministeriö antaisi lupaa edes etsintätutkimuksiin, koska uraanikaivos auttamatta pilaisi hyvän pohjavesialueen. Toisin kuitenkin kävi. Niinpä Areva-nimellä sittemmin esiintynyt yhtiö aloitti kairaukset ja alue on siis nyt uraanikaivosyhtiö Euro Scandinavian Uraniumin mielenkiinnon kohteena.

Uraanimalmin etsintä tähtää uraanikaivoksen perustamiseen. Jo malminetsintävaihe on tässä tapauksessa riski pohjavesialueen kannalta. Tällainen riskinotto on tarpeetonta, mikäli on tiedossa, ettei kaivosta alueelle voi pohjavesialueen ja luontoarvojen vaarantumisen takia perustaa. Joensuun kaupunki ja Kontiolahden kunnan taajamat ja kylät muodostavat tiiviin asutuskeskittymän. Arviolta 25-30km säteellä malminetsintäalueesta asuu n.70 000 ihmistä mukaanlukien Joensuun kaupungin ydinkeskusta. Alue on maakunnan asutuksen ja liiketoiminnan keskus ja ydin, jonka kehitys on viime vuosina ollut nopeaa ja väestökehitys kasvava. Kontiolahden taajamiin rakennetaan jatkuvasti uusia omakoti- rivi- ja kerrostaloja. Joensuun kaupungin keskustaan on suunnitteilla miljardiluokan investointeja tulevaisuudessa (vrt. lehtileike liitteenä). Tulevaisuudessa malminetsintäalueen ja Joensuun keskustan välinen asutus tiivistyy ja lisääntyy entisestään. Kontiolahdella varuskunnalta vapautuva laaja maa-alue tulee varmasti ainakin osittain uuden asutuksen käyttöön. Em.syistä johtuen malminetsintäalueen läheisyydessä olevaa pohjavesialuetta tullaan kipeästi jatkossa tarvitsemaan, jotta voidaan varmistaa lisääntyvän väestön ja voimakkaasti kehittyvän liike- ja yritystoiminnan vesihuolto. Mainittakoon vielä, että uhanalainen pohjavesialue on myös entisen Enon kunnan n.6000 asukkaan varapohjavesialue, josta on nopeasti saatavissa käyttövesi mahdollisissa häiriötilanteissa. Malminetsintäalueelta kulkee kapea joki (Kuusoja) kohti pohjavesialuetta. Siinä on aika nopea virtaus ja etenkin keväisin runsaiden lumien sulassa paljon vettä. Sulamis- ja sadevedet kertyvät siis malminetsintäalueelta tähän jokeen, joka puolestaan laskee Pielisjokeen, joka puolestaan kuljettaa ne Joensuun kaupungin ydinkeskustaan. Näinollen malminetsintän tai uraanikaivostoiminnan yhteydessä syntyvät saasteet päätyvät ainakin osittain ajanoloon Joensuun kaupungin rannoille saastuttaen mennessään em.pohjavesialueen. Miten käynee runsaan kalakannan ja muiden eliöiden uraanin myrkyllisyyden takia? Kanadassa on löydetty vesistöistä, joihin virtaa uraanikaivoksen (Key Lake) päästöjä kaloja, joiden raskasmetallipitoisuudet (nikkeli, koboltti, kadmium) ovat 43 kertaisia verrattuna taustapitoisuuksiin. Nykyään virkistyskalastus on vilkasta Pielisjoessa jopa Joensuun kaupunkikeskustassa. Kanadassa on niinikään löydetty uraanikaivoksen läheisyydestä pohjavettä, jossa arsenikin pitoisuus on ylittänyt taustapitoisuudet 66 kertaisesti ja nikkelin pitoisuus 1250 kertaisesti. Näinollen kaivostoiminta ja pohjavedenotto ovat toisensa poissulkevia samalla alueella muutoinkin kuin uraanin myrkyllisyyden ja vesiliukoisuuden takia.

Uraanin etsintä ja louhinta vaatii ympäristövalvontaa. Ainakaan uraanikaivostoiminnan ympäristövalvontaan ei Pohjois-Karjalassa ole riittäviä resursseja. Säteilyturvakeskus vastaa käsittääkseen lähinnä vain säteilyturvallisuusvalvonnasta. Muiden ympäristöongelmien valvonta täällä tuskin onnistuisi. Entisissäkin lopettaneissa kaivoksissa on ongelmia. Enossa toimi 60-luvun alussa lyhyen aikaa Paukkajanvaaran uraanikaivos, jonka haitallisiin ympäristövaikutuksiin havahduttiin vasta 90-luvulla. (vrt STUK:n julkaisut). Alue jälkihoidettiin, mutta vieläkin säteilytaso on maastoon heikosti merkityllä entisellä kaivosalueella paikoitellen liian korkea. STUK on ehkä unohtanut alueen jälkivalvonnan ???

Nyt meneillään oleva uraanietsintähanke on aiheuttanut viime vuosina paljon huolta ja harmia alueen lähellä asuville ihmisille. Koko prosessi on ollut turha ja alunperinkin virheelliseen tai puuttuvaan ympäristövaikutuskartoitukseen perustuva. Se pitäisi nyt lopullisesti haudata. Tiedämme uraanikaivostoiminnan terveyshaitoista jonkin verran Kanadan ja USA:n huonojen kokemusten ja niistä tehtyjen lääketieteellisten raporttien perusteella. Todennäköisesti emme tiedä vielä kaikkia ongelmia, joita uraanin ja sen hajoamistuotteiden vaikutukset elinympäristössä voivat ihmiselle aiheuttaa. Kaivosyhtiön pyrkimys etsiä uraania näin lähellä isoa kaupunkia ja pohjavedenottamo on niin röyhkeä, että se hakee vertaistaan jopa uraanikaivostoiminnan synkässä historiassa. Kaivosohjelma on pysäytettävä nyt, koska tutkimukset alkoivat vanhan kaivoslain aikana, eikä ole varmaa, voiko edes sijaintipaikkakuntien kielteinen kanta estää kaivoksen avaamista, jos lisätutkimukset johtaisivat kaivosluvan hakuprosessiin.

Joensuu 27.2.2013 Ari Laitinen

Lausunto Tukesille Euro Scandinavian Uranium AB:n uraanimalmin malminetsintälupahakemuksesta ML2011:0027

Euro Scandinavian Uranium AB hakee malminetsintäluvan voimassaolon jatkamista Eno-Kontiolahden tutkimusalueella. Alkuperäinen valtausoikeus on myönnetty COMPAGNIE GENERALE DES MATIERES NUCLEAIRES (COGEMA), joka nimenmuutoksen jälkeen on toiminut Areva nimellä. Yritysjärjestelyillä Areva luovutti valtausoikeuden Mawson Energi AB:lle (joka haki tätä jatkolupaa 2011), joka samoin yritysjärjestelyillä luovutti oikeutensa European Uranium Resources Ltd:lle. Viimeisin yhtiö toimii Suomessa nimellä: Euro Scandinavian Uranium AB (myöhemmin tästä käytetään sanaa yhtiö) Näissä kaikissa myöhemmissä yhtiöissä Areva on merkittävä omistaja.

Yhtiön varsinaisena tarkoituksena on kaivoslain mukaisten oikeuksien säilyttäminen alueeseen. Yhtiön edustaja Osmo Kaipainen on todennut paikallislehti Pielisjokiseudussa 22.10.2012, että: "tarkoitus on selvittää esiintymän laajuus ja laatu, onko siellä uraania hyödynnettäväksi malmiksi asti. ... Se tieto on joka tapauksessa hyvä olla."

Hakemuksessa yhtiö ilmoittaa, ettei se ole saanut Joensuun kaupungilta ja Kontiolahden kunnalta pyytämiään selvityksiä tutkimusalueen kaavoituksesta. Vuodesta 2005 kestäneen prosessin aikana yhtiölle ja sen edeltäjille on tullut hyvin selväksi, että tutkimusalue sijaitsee Kuusojan kankaan pohjavesialueella ja tutkimusalueen sisällä on Sorsasuon suojelualue. Tähän liittyvät kaavoitustiedot ovat julkisia ja löytyvät helposti. <http://www.pohjois-karjala.fi/Resource.phx/maakuntaliitto/kansio2/index.htx> (liitekartat 1 ja 2.)

Vaikuttaa siltä, ettei yhtiö ole ollenkaan selvillä toimintansa mahdollisista vaikutuksista ympäristönsuojelulain 5§ edellyttämällä tavalla. Erityisesti tämä koskee ehdotonta pohjaveden pilaamiskieltoa. Pohjavesialueella toimiminen kaiken lisäksi edellyttää ympäristölupaa ja tähän ei ole poikkeuksia. Ympäristölupaa ei ole haettu.

Ei riitä, että yhtiö hurskaasti ilman tarkempia perusteluja lupaa, ettei tutkimustoiminnasta ole mitään vaaraa ympäristölle. Esimerkiksi, jos normaali kansalainen hakee rakennuslupaa pohjaveden muodostumisalueelle, niin hyvin tarkkaan määrätään, ettei edes "harmaita" jätevesiä saa imeyttää omalle tontille, vaan ne on pumpattava pohjaveden muodostumisalueen ulkopuolelle. Yhtiöllä ei näytä olevan harmainta aavistusta tutkimustoiminnan mahdollisista riskeistä.

Kaivoslain mukaan malminetsinnän tarkoitus ja edellytys on kaivostoiminnan aloittaminen. Minnekähän yhtiö on suunnitellut siirtävänsä Kuusojan vedenottamon ja kenen rahoilla mahdollisen kaivostoiminnan alkaessa. Yhtiöllä pitäisi jo normaalin riskienhallintakäytännön mukaan olla tähän joku varautumissuunnitelma. Kaivostoimintaahan ainakin Kontiolahden kunta on jo etukäteen ilmoittanut vastustavansa.

Paikalliset asukkaat näkevät hankkeen olevan uhka elinkeinoille. Marjanviljely ja muu maatalous tulisi kokonaan kuihtumaan alueen vaikutuspiirissä. Myös asumisen mahdollisuudet käyvät rajallisiksi. Tässä ei lohduta se, että nykyisessäkin yhtiössä johtopallilla istuva Osmo Kaipainen on aikanaan todennut, että Suomi on vapaa maa, jokainen saa muuttaa minne haluaa.

Vastustamme jatkoluvan myöntämistä

**MUISTUTUS URAANIMALMIN ETSIMISESTÄ KOEPORAUKSIN**

Muistutus Tukesille Euro Skandinavian Uranium AB:n uraanimalmin malminetsintälupahakemuksesta Enon ja Kontiolahden alueella  
kaivosasiat@tukes.fi

Lupatunnus ML2011:0027

Malminetsintäalueen sijainti: Enon alueella ja Kontiolahden kunnassa

Muistutuksen tekijä: Jouko Kärnä  
Postiosoite Simanantie 121  
81330 Luhtapohja  
Sähköposti jouko.karna10@gmail.com

Muistutuksen sisältö.

**1. Vastustan jyrkästi koeporausten tekemistä pohjavesialueella.**

Itä-Suomessa kallio on monin paikoin hajallista. Kun hajallista kalliota porataan saastuu pohjavedet. Ennakkoon ei voi tietää missä kallio on hajallista ja missä ehjää. Itselläni on porakaivoreikä syvyydeltään 78 metriä, kaivoksi tarkoitettua reikää ei pysty käyttämään koska kallio vuotaa savea maanpinnasta noin 10 metrin syvyydeltä, pumpattaessa vettä savivelliä tulee loputtomiin. Kaivo porattu noin 30 vuotta sitten. Vastaavaa hajallista kalliota on kaikkialla. Porattu kaivoni sijaitsee noin 30 kilometrin päässä Enon/Kontiolahden uraanimalmin etsintä alueesta.

**2. Malminetsintäalue ML2011:0027 sijaitsee pohjavesialueella.**

Missään tapauksessa pohjavesialueella ei tule sallia minkäänlaisia kallioporauksia. Alueella eletään vielä miljoonien vuosien ajan. Tulevaisuudessa kaikki Suomen pohjavedet on rikkautemme, puhdas pohjavesi on öljyäkin arvokkaampi jos ja kun pohjavedet muualla maailmassa on saastuneet.

**3. Koeporausten tekemisen estää alueella sijaitseva pohjaveden ottamo.**

Mikäli koeporauksia tehtäisiin pohjavedet saastuisivat. Koeporauksissa saastuvaa pohjavettä porauksia suorittava yhtiö ei pysty hallitsemaan, saastunutta pohjavettä tulisi vuodessa miljoonia kuutioita.

Uraani on vesiliukoista. Porausten seurauksena saastunut pohjavesi valuisi alajuoksulle Pielisjoen kautta Pyhäselkään. Uraanimalmilla saastunutta pohjavettä ei pystytä puhdistamaan.

**4. Pohjaveden saastuminen pilaisi Enon-Kontiolahden alueitten juomaveden käyttökelpottomaksi**

Ei ole olemassa menetelmiä jolla voitaisiin estää poraamisesta aiheutuva pohjaveden pilaantuminen.

**5. Alueelle ei ole sallittua rakentaa maalämpökaivoa.**

Selvää on ettei alueelle tule myöskään antaa lupaa koeporauksille Uraanimalmin etsimiseksi koska jo ennestään on olemassa kielto porailla lämpökaivoja. Vastustan Uraanimalmin koeporauksia.

**6. Alue on varattu pohjaveden ottoalueeksi.**

Porauksesta saatava mahdollinen haitta on paljon suurempi kuin mahdollinen hyöty.

**7. Asutuksen ja elinkeinoelämän kehittämiseksi alueen pohjavesivarat täytyy suojella pilaantumiselta pilaantumiselta tulevaisuutta varten.****8. Koeporaukset vaarantaisivat alajuoksun kalakannat.**

Koeporaukset pilaisivat Pielisjoen sekä Pyhäselän vedet ja kalat tuhansiksi vuosiksi ajassa eteenpäin!

Saastuneitten pohjavesien haittavaikutukset ulottuisivat alajuoksulle satojen kilometrien päähän itse porauspaikasta. Saastuneet pohjavedet aiheuttaisivat ihmisissä syöpää.

3.3.2013

Jouko Kärnä



Euro Scandinavian Uranium Ab

Selitys  
4.4.2013

Turvallisuus- ja kemikaalivirasto (TUKES)  
PL 66  
00521 Helsinki

Kaivosrekisterinumero ML2011:0027

SELITYS KUULEMISESSA ANNETUIHIN LAUSUNTOIHIN, MUISTUTUKSIIN JA MIELIPITEISIIN MALMINETSINTÄLUPAHAKEMUKSEEN (JATKOAIKAHAKEMUKSEEN) JOENSUUN KAUPUNGISSA JA KONTIOLAHDEN KUNNASSA

Vastaus selityspyyntöön

TUKESin selityspyyntöön 20.3.2013 Eno ja Kontiolahti malminetsintälupahakemuksesta (jatkoaikahakemuksesta) annetuista lausunnoista ja mielipiteistä Euro Scandinavian Uranium Ab lausuu seuraavaa:

Euro Scandinavian Uranium AB (Yhtiö) on Eno-Kontiolahti valtauskirjojen haltija ja Yhtiö on hakenut malminetsintäluvan voimassaolon jatkamista kolmeksi (3) vuodeksi jatkoaikapäätöksen lainvoimaiseksi tulosta Eno-Kontiolahden tutkimusalueelle.

Malmietsintätöiden toteuttamiseksi Yhtiöllä on käytettävissä toiminnan laatuun ja laajuuteen nähden tarpeellinen asiantuntemus ja muut riittävät edellytykset. Yhtiön toimittaman tutkimussuunnitelman mukaisesti Yhtiöllä on toiminnan vaikutuksista sekä vahinkojen ja haitallisten vaikutusten ehkäisemis- ja vähentämismahdollisuuksista riittävä selvitys. Yhtiö huolehtii etsintätöiden turvallisuudesta tarpeellisilla toimenpiteillä ja käyttämällä hyväksi havaittuja tutkimustapoja, samoin Yhtiö estää niin pitkälle kuin on mahdollista vahingot ja toiminnasta aiheutuvat haitalliset vaikutukset sekä varautuu häiriö- ja vaaratilanteisiin. Yhtiö korvaa malminetsintätöistä aiheutuvat haitat ja vahingot.

Yhtiöllä on kaivoslaissa tarkoitettu otaksunta hakemallaan tutkimusalueella sijaitseva kaivoskivennäisesiintymästä, jonka hyödynnettävyyden se haluaa selvittää malminetsintäluvan (jatkoluvan) nojalla. Yhtiö on selvittänyt hakemuksessaan, mihin sen otaksunta kaivoskivennäisistä alueella perustuu. Yhtiö on myös esittänyt malminetsintälupahakemuksensa (jatkoaikahakemuksensa) liitteenä yksityiskohtaisen tutkimussuunnitelman alueelle suunnittelemissaan geologisista tutkimustoimenpiteistä.

Malminetsintäluvan (jatkoluvan) nojalla Yhtiöllä on oikeus malminetsintäalueella tutkia geologisten muodostumien rakenteita ja koostumusta sekä tehdä muita kaivostoimintaa valmistelevia tutkimuksia ja muuta malminetsintää esiintymän

Selitys  
4.4.2013

paikallistamiseksi sekä sen laadun, laajuuden ja hyödyntämiskelpoisuuden selvittämiseksi sen mukaan kuin Yhtiö on etsintäsuunnitelmassaan esittänyt.

Selityksen antajana Yhtiö haluaa muistuttaa, että malminetsintälupa (jatkolupa) ei anna pysyvää, vaan määräaikaisen oikeuden, eikä se anna oikeuta esiintymän hyödyntämiseen, eikä malminetsintälupa (jatkolupa) rajoita kiinteistön omistajan oikeutta käyttää aluettaan tai määrätä siitä, vaan kaivoslain mukaisen etsintäluvan haltijalla on oikeus tehdä tutkimuksia esiintymän paikallistamiseksi sekä esiintymän laadun, laajuuden ja hyödyntämiskelpoisuuden selvittämiseksi.

Hakemuksensa mukaisesti Yhtiö rajoittaa malminetsinnän ja muun malminetsintäalueen käytön tutkimustyön kannalta välttämättömiin toimenpiteisiin. Yhtiö toteuttaa hyväksi katsottuja ja tunnettuja geologisia tutkimusmenetelmiä, joista ei aiheudu kohtuudella vältettävissä olevaa yleisen tai yksityisen edun loukkausta.

Hakemuksessa esitetyn tutkimussuunnitelman toteuttamisesta ja muusta malminetsintäalueen käytöstä ei aiheudu:

- 1) haittaa ihmisten terveydelle tai vaaraa yleiselle turvallisuudelle;
- 2) olennaista haittaa muulle elinkeinotoiminnalle;
- 3) merkittäviä muutoksia luonnonolosuhteissa;
- 4) harvinaisten tai arvokkaiden luonnonesiintymien olennaista vahingoittumista;
- 5) merkittävää maisemallista haittaa.

Yhtiö on malminetsintälupahakemuksessaan (jatkoaikahakemuksessaan) osoittanut, että säädetyt edellytykset luvan myöntämiselle täyttyvät eikä luvan myöntämiselle ole kaivoslaissa säädettyä estettä.

Kauppa- ja teollisuusministeriö myönsi Eno-Kontiolahden alueelle valtauskirjat vuonna 2006. Aluetta tarkennettiin korkeimman hallinto-oikeuden päätöksen mukaisesti ja alueella tehtiin geologisia tutkimuksia esiintymän laadun ja laajuuden selvittämiseksi. Tutkimuksista aiheutuneet haitat korvattiin täysimääräisesti ja tutkimusmontut ennallistettiin yhteisymmärryksessä maanomistajien kanssa. Eno-Kontiolahden tutkimusalueen maankäyttösuunnitelmat eivät ole vuoden 2006 jälkeen muuttuneet. Joensuun kaupunki on myöntänyt soranotto-oikeuden tutkimusalueelle, mutta soran ottaminen ei häiritse etsintää eikä etsintä soran ottamista.

Pohjavesialue ei ole malminetsintäluvan myöntämisen este. Korkeimman hallinto-oikeuden päätöksessä (KHO:2008:10) katsottiin, että vedenottamo on laitos, joka rajattiin valtauksen ulkopuolelle. Malminetsintälupa ei anna oikeutta pohjaveden pilaamiseen, joten hakija noudattaa ja tekee tutkimuksensa siten, että Ympäristönsuojelulain (86/2000) 8 §:n mukaista pohjaveden pilaantumista ei tapahdu. Yhtiön esittämän tutkimussuunnitelman mukaisesti kairaamisen keskeisellä alueella ovat vuosikymmenten aikana kairanneet niin Atomienergia, Outokumpu, GTK ja AREVA.

Selitys  
4.4.2013

Ulkoilureitti ei ole sellainen yleisessä käytössä oleva liikenne- tai kulkuväylä, joita ovat maankäyttö- ja rakennuslaissa tarkoitettu katualue tai tori, maantielaissa (503/2005) tarkoitettu maantien tiealue, ilmailulaissa (1194/2009) tarkoitettu lentopaikka ja muu ilmailua palveleva alue, ratalaissa (110/2007) tarkoitettu rautatiealue, yleistä liikennettä varten käytetty kanava tai muu vastaava liikennealue. Siten ulkoilureitti ei ole malminetsintäluvan (jatkoluvan) myöntämisen este. Malminetsintätyöt Yhtiö suunnittelee siten, että ulkoilureitillä kulkeminen on vaivatonta.

Malminetsintäalueella on luonnonsuojelulain mukaisia suojelualueita, joilla Yhtiö noudattaa luonnonsuojelualueilla etsintätyössään aluetta koskevia erityismääräyksiä ja huolehtii siitä, ettei tutkimuksista aiheudu erityisesti suojeltavan lajin säilymiselle tärkeän esiintymispaikan hävittämistä tai heikentämistä. Yhtiö ei suojelualueella tutkimussuunnitelmansa mukaisesti:

- rakenna rakennuksia, rakennelmia tai teitä
- ota maa-ainesta, kaivoskivennäisiä, vahingoita maa- tai kallioperää
- perkaa puroja tai ojita
- kaada puita, ota kasveja tai niiden osia tai siemeniä, poista kantoja tai juurakoita
- pyydystä, tapa tai hätyytä luonnonvaraisia selkärangattomia eläimiä, hävitä niiden pesiä,
- pyydystä tai kerää selkärangattomia eläimiä.

Yhtiön esittämän tutkimussuunnitelman mukaisesti: *"rupiliskon oletetulla esiintymäalueella ei kairata. Kivilajiyksiköiden jatkuvuus tämän alueen läpi määritetään geofysiikan menetelmin. Geofysiikan mittaukset eivät heikennä rupiliskon elinympäristöä."*

Hakemuksesta annetuissa lausunnoissa ei ole tuotu esille seikkoja, jotka olisivat malminetsintäluvan (jatkoikaluvan) esteitä, joten Turvallisuus- ja kemikaaliviraston on annettava Yhtiölle malminetsintälupa (jatkoikalupa) hakemuksessa tarkoitettuun alueeseen tai siihen alueen osaan, johon ei ole kaivoslaissa mainittua estettä.

Uhanalaisten ja rauhoitettujen lajien olemassaolo haetulla valtausalueella ei ole este valtauksen myöntämiselle tai alueen rajaamiselle hakemuksesta poikkeavalla tavalla. Tutkimustöitä tehtäessä on joka tapauksessa noudatettava kasvi- ja eläinlajien rauhoittamista koskevia luonnonsuojelulain säännöksiä. Yhtiö ei ole hakemassa lupaa poiketa luonnonsuojelulain säännöksistä.

Tutkimustoiminta alueella rajoittuu esiintymän laadun ja laajuuden selvittämiseksi tarpeellisiin toimenpiteisiin. Yhtiö on rajannut suunnitellut tutkimustoimenpiteet ainoastaan geologisiin tutkimuksiin. Tätä tarkoitusta varten Yhtiöllä on niin tutkimusalueella kuin sen ulkopuolellakin oikeus käyttää teitä, jotka ovat rakenteeltaan kysymyksessä olevaan liikenteeseen soveltuvia. Suorittaessaan tutkimustöitään yhtiö käyttää ainoastaan sellaisin teitä, jotka ovat rakenteeltaan

Selitys  
4.4.2013

kysymyksessä olevaan liikenteeseen soveltuvia. Yhtiö korvaa teiden käyttämisen täysimääräisesti teiden haltijoille. Yhtiöllä ei ole aikomusta eikä tarvetta käyttää tutkimusalueen tai sen ulkopuolista maata teitä, voima-, vesi- tai muita johtoja varten.

Malminetsintälupa (jatkolupa) on ajallisesti rajoitettu oikeus, josta ei aiheudu pysyvää haittaa tutkimusalueella ja jolla ei ole vaikutuksia tutkimusalueen ulkopuolella. Lupa ei anna minkäänlaista oikeutta esiintymän taloudelliseen hyödyntämiseen, vaan lupa velvoittaa Yhtiötä tekemään geologisia tutkimuksia esiintymän laadun ja laajuuden tutkimiseksi.

Malminetsintälupa (jatkolupa) -hakemuksessa ei ole kysymys kaivospiirin määrittämisestä uraanikaivoksen perustamiseksi, vaan kaivosoikeutta haetaan kaivoslain mukaisesti erillisellä hakemuksella vasta siinä vaiheessa, jos alueella on todennäköisesti taloudellisesti hyödynnettävä esiintymä.

Malminetsintä ei ole ympäristövaikutusten arvioinnista annetussa laissa säädetyn YVA -menettelyn alaista toimintaa eikä malminetsinnälle edellytetä myöskään ympäristölupaa

Helsingissä 4.4.2013  
Euro Scandinavian Uranium Ab filiaal i Finle

Timo Räsänen

Osmo Kalpainen

Litteenä on kopio Tapani Hyysalon/Mawson Energi AB sähköpostista, jossa on hän selvittää Tarja ja Timo Räsänen muistutuksesta valtausmaksujen maksamisesta.

Euro Scandinavian Uranium Ab

Selitys  
4.4.2013

**LIITE**

**Lähtettäjä:** tapani.hyysalo@kbcorp.fi [mailto:tapani.hyysalo@kbcorp.fi]

**Lähetetty:** 2. huhtikuuta 2013 18:16

**Vastaanottaja:** okaipainen

**Aihe:** Re: valitus

Terve Osmo,

Kaivelin asiaa vanhoista sähköposteista, ja selvisi seuraavaa:

Räsästen valtauskorvaukset (ja suurin osa Eno-Kontiolahden muistakin valtauskorvauksista) maksettiin vuonna 2011 myöhässä, toukokuun loppupuolella. Syynä tähän oli se, että Mawson Energi AB:ssa Ruotsissa ei oltu varauduttu suomalaisten valtausmaksujen maksamisen mukanaan tuomiin hankaluuksiin. Yhtiön piti lopulta avata Handelsbankin suomalaisen konttorin tili, että maksut saatiin varmasti lähtemään oikeisiin tilinumeroihin (numerot kun eivät olleet arkistossa kansainvälisten maksujen edellyttämässä IBAN+BIC/SWIFT –muodossa).

Tähän kaikkeen tuhrautui aikaa, johon Räsäset muistutuksessaan viittanevat kohdassa 2 viivästyksillä. Kahden kuukauden viivästyä ei kuitenkaan voitane pitää vakavana rikkomuksena.

Mihin sitten lienevät vaatimuksen vuonna 2011 laittaneet – minulle se ei ainakaan ole tullut. Muut muistutuksen aiheet vaikuttavat oudoilta – Mawson on toimittanut 2010 ja 2011 tehdyistä tutkimuksista raportit TUKESiin.

Tapani

LIITE 6. Jatkotutkimusten tarve esiintymän hyödyntämismahdollisuuksien selvittämiseksi Eno-Kontiolahden tutkimusalueella

17.9.2012

## JATKOTUTKIMUSTEN TARVE ESIINTYMÄN HYÖDYNTÄMISMAHDOLLISUUKSIEN SELVITTÄMISEKSI ENO-KONTIOLAHDEN TUTKIMUSALUEELLA

### TARVITAVAT JATKOTUTKIMUKSET

#### 1. Valmistelevat tutkimukset

Vuoden 2009 alussa AREVA päätti lopettaa malmitutkimukset Suomessa. Tämän jälkeen AREVA Resources Finland Oy:n (ARF) työt suuntautuivat tutkimusalueen loppuraportointiin ja asialliseen sulkemiseen. Vuoden 2008 loppupuolella päättyneen tunnustelukairausohjelman ja sitä edeltäneen laajahkon tutkimuskaivanto-ohjelman lopputöiden tekeminen jäi kesken.

Hankittuaan valtaukset vuoden 2010 keväällä Mawson Energi AB ei aloittanut alueella lisätutkimuksia vuonna 2011 tehtyä IP-mittausohjelmaa lukuun ottamatta, vaan tutustui jo olemassa olevaan aineistoon ja valmistautui jatkotutkimusten tekemiseen.

Jatkotutkimusten ensimmäisen vaiheen töitä ovat seuraavat:

- kairareikien radiometrinen luotaaminen (gammasppektrometria) rei'issä ARF/DH1 – DH10 (DH 3 on todennäköisesti sortunut välillä 10-12 m ja sen luotaaminen on mahdotonta)
- Kairasydämistä, tutkimuskaivannoista ja geologisen kartoituksen yhteydessä lohkarista ja kalliopaljastumista otettujen näytteiden petrografiset tutkimukset
- Kairasydämistä, tutkimuskaivannoista ja geologisen kartoituksen yhteydessä lohkarista ja kalliopaljastumista otettujen näytteiden geokemialliset analyysit ja tutkimukset

Mainittujen tutkimusten tulokset yhdistetään alueelta aikaisemmin kerätyn tutkimustietokannan tietoihin (Bruneton & Reyx 2001, Bruneton 2002a, 2002b, Mathieu 2006) ja Geologian tutkimuskeskuksen (GTK) 80-luvulla hankkimiin ns. Unimontun näytteiden tietoihin. Merkittävimmän mineralisaatiovaiheen ikä on määritettävä isotooppimenetelmällä (vrt. Brouand & Cuney 2004).

Kairaussuunnitelman tekeminen aloitetaan tutkimalla uudestaan alueelta hankitut kairasydämet (Atomienenergia, Outokumpu, GTK, ARF), havainnoimalla systemaattisesti niiden breksiarakenteet, muuttumisvyöhykkeet, sulfidiset kiviüksiköt ja kohonneen radioaktiivisuuden vyöhykkeet sekä syöttämällä nämä tiedot 3D-malliin.

#### 2. Kairausohjelma

Eno-Kontiolahden uraanesiintymistä voidaan saada lisää tietoa vain kairaamalla. Alueelle on tehty kattavasti tutkimuskaivantoja, ja se on mahdollisilta osin riittävän huolellisesti geologisesti kartoitettu.

##### 2.1. Lohkareviuhkat

Lohkare-etsintä, geologinen kartoitus, radiometriset mittaukset, tutkimuskaivantotyöt ja kairaukset vuonna 2008 osoittivat, että vaikka uraania esiintyykin kallioperässä ns. Riutan lohkariviuhkojen alla (tutkimuskaivannot M1, M7, M8) ja lisäksi lohkariviuhkojen ulkopuolella (M10), parhaiden lohkaroiden lähtöpaikat (pikivälkejuoni- ja breksioituneet lohkaretyypit) löytynevät paitsi tunnettujen esiintymäpaikkojen alueelta

(Ristimonttu, Unimonttu ja Kolmosviuhka) mutta myös kauempaa luoteesta, Kuusojan laakson paksujen hiekka- ja sorapatjojen alta (kuva 1).

Vuonna 1983 löytyi hiekkojen alta neljä mineralisoitunutta lohkaretta (0,6-2,5 % U) GTK:n tekemästä kaivannosta Kolmosviuhkan alueelta. Lohkareiden löytöpaikka sijaitsee luoteeseen ARF:n kaivannosta M3-3, joka oli selvästi mineralisoitunut (Äikäs 1989). Näiden lohkaroiden lähtöpaikka on luoteeseen Kolmosviuhkan alueesta.

GTK:n vuonna 1986 kairaamat lyhyet pystyreivät (R305-R313) eivät riittävän hyvin kattaneet aluetta lohkaroiden löytöpaikan luoteispuolella. Siitä huolimatta rei'istä R306, R307, R309 ja R312 havaittiin kohonnutta radioaktiivisuutta, ja kairasydämistä R306 ja R307, 1-2 m syvyydestä analysoitiin 84-121 ppm U (Äikäs 1989).

## 2.2. Unimontun-Ristimontun alue

GTK:n kairausten ja Unimontun tutkimuskaivantotöiden yhteydessä havaittiin pienehkö uraanimineralisoituma, joka sisälsi pikivälkejuonia (Äikäs 1989). Mineralisaatiolla on sama luode-kaakkoisuuntainen kaade kuin siitä muutaman sadan metrin päässä pohjoiseen sijaitsevalla Ristimontun mineralisaatiolla.

Kolmosviuhkan ja Unimontun esiintymien väliin on jäänyt alue, jossa ei ole kairattu. Tämä alue, ja sen jatkeet länteen ja lounaaseen aina kvartsiitin kontaktiin (kuva 1) saakka on potentiaalinen pikivälketyyppisen uraanimineralisaation löytämiselle.

Unimontun ja Ristimontun välisellä serisiitti-kvartsiittiliuskevyöhykkeellä on vastaava potentiaali, joka on testattava syväkairaamalla. Vyöhykkeelle on kairattu ainoastaan kaksi kairanreikää, AE-13 ja AE-18, ja näistäkin AE-13 on kairattu kivilajirakenteiden liuskeisuuden suuntaisesti.

ARF:n tutkimuskaivantotyöt ja tunnustelukairaukset Ristimontulla vuonna 2008 auttoivat uraanimineralisaatioiden suunnan ja kaateen määrittämisessä, ja antoivat viitteitä niiden jatkumisesta alaspäin. Atomienergian aikaisemmat kairaukset Ristimontun alueella vuonna 1959 eivät olleet riittävän systemaattisia. Kun rakenteellisen kontrollin merkitys uraanimineralisaatioille on ensin selvitetty, Ristimontun löydösten mahdolliset jatkeet voidaan testata syväkairaamalla.

## 2.3. Ristimontun luoteispuoli

Ristimontun luoteispuolella sijaitseva serisiitti-kvartsiittiliuskevyöhyke, aina kairanreikään AE-16 asti (ks. kuva 1) tunnetaan myös huonosti: alueen kallioperä on paksujen peitteiden alla, eivätkä Atomienergian ja Outokummun harvat kairanreiät peitä sitä tarpeeksi hyvin. Lisäksi tälle alueelle sijoittuu selvä magneettinen anomalia.

## 2.4. Syvyysjatkeet

Outokummun kairanreiät, jotka lävistävät kvartsiittikivilajiyksiköt niiden alaosiin asti, oli tarkoitettu kerroksellisten uraaniesiintymien paikallistamiseen kvartsiitissa samalla tavalla kuin Paukkajanvaaran alueella (Huhma 1963, Piirainen 1968, Äikäs & Sarikkola 1987). Radiometrinen luotausten pöytäkirjat (Huhma 1963) kuitenkin osoittavat, että kvartsiitit ovat tyhjiä. Radioaktiivisuus nousee systemaattisesti kvartsiittien alla, serisiitti-kvartsiittiliuskeessa ja muissa muuttuneissa pohjan kivissä. Koska kvartsiitit kaatuvat loivasti lounaaseen, tunnettu mineralisaatiovyöhyke Kolmosviuhkalta Unimonttuun ja Ristimonttuun on ollut kvartsiittien peitossa. Eroosio on paljastanut uraanipitoisen vyöhykkeen tämänhetkiseen tilanteeseen, jossa jääkerrokset ovat irroittaneet ja siirrelleet lohkaraita rapautuneesta kallion pinnasta. Lohkareet ovat lähteneet noilta kolmelta tunnetulta esiintymäalueelta sekä toistaiseksi tuntemattomista



kohteista jotka sijaitsevat hiekkapatjan alla luoteeseen kvartsiitin kontaktista. Tämän vyöhykkeen jatkeet kallioperän sisällä, kvartsiittien peittämän Paleoproterotsooisen vyöhykkeen alla, ovat myös potentiaalisia uraanimineralisaatioiden esiintymiselle.

## 2.5. Kairausohjelma

Yllä kuvatuilla perusteilla kolmelle vuodelle jakautuva kairausohjelma Eno-Kontiolahden tutkimusalueella etenee seuraavasti (kuva 1).

Entisen valtausalue Eno 6 alueella sijaitsevalla rupiliskon oletetulla esiintymäalueella ei kairata. Kivilajiyksiköiden jatkuvuus tämän alueen läpi määritetään geofysiikan menetelmin. Geofysiikan mittaukset eivät heikennä rupiliskon elinympäristöä.

### Vaihe 1.

- a) systemaattiset kohteelliset kairaukset Ristimontun alueella mineralisaation rakenteellisten kontrollien ja esiintymän laajuuden selvittämiseksi (ent. valtausalue Eno 4)
- b) tunnustelukairaukset Kolmiosviuhkan ja Unimontun sekä Unimontun ja Ristimontun välisillä alueilla (ent. valtausalueet Eno 4 ja Eno 5)
- c) kahdesta neljään tunnustelukairausprofiilia potentiaalisen vyöhykkeen poikki Ristimontun luoteispuolella (ent. valtausalue Eno 3 ja Eno 4)
- d) mahdollisten syvyysjatkeiden testaus tunnustelukairauksin kvartsiittien ja Paleoproterotsooisen vyöhykkeen alla (kaikki entiset valtausalueet)

- Vaiheen kesto: 10 kuukautta
- Kairattava määrä: 50-60 reikää/noin 10 000 metriä
- Tutkimuskustannukset: noin 1 100 000 euroa

### Vaihe 2.

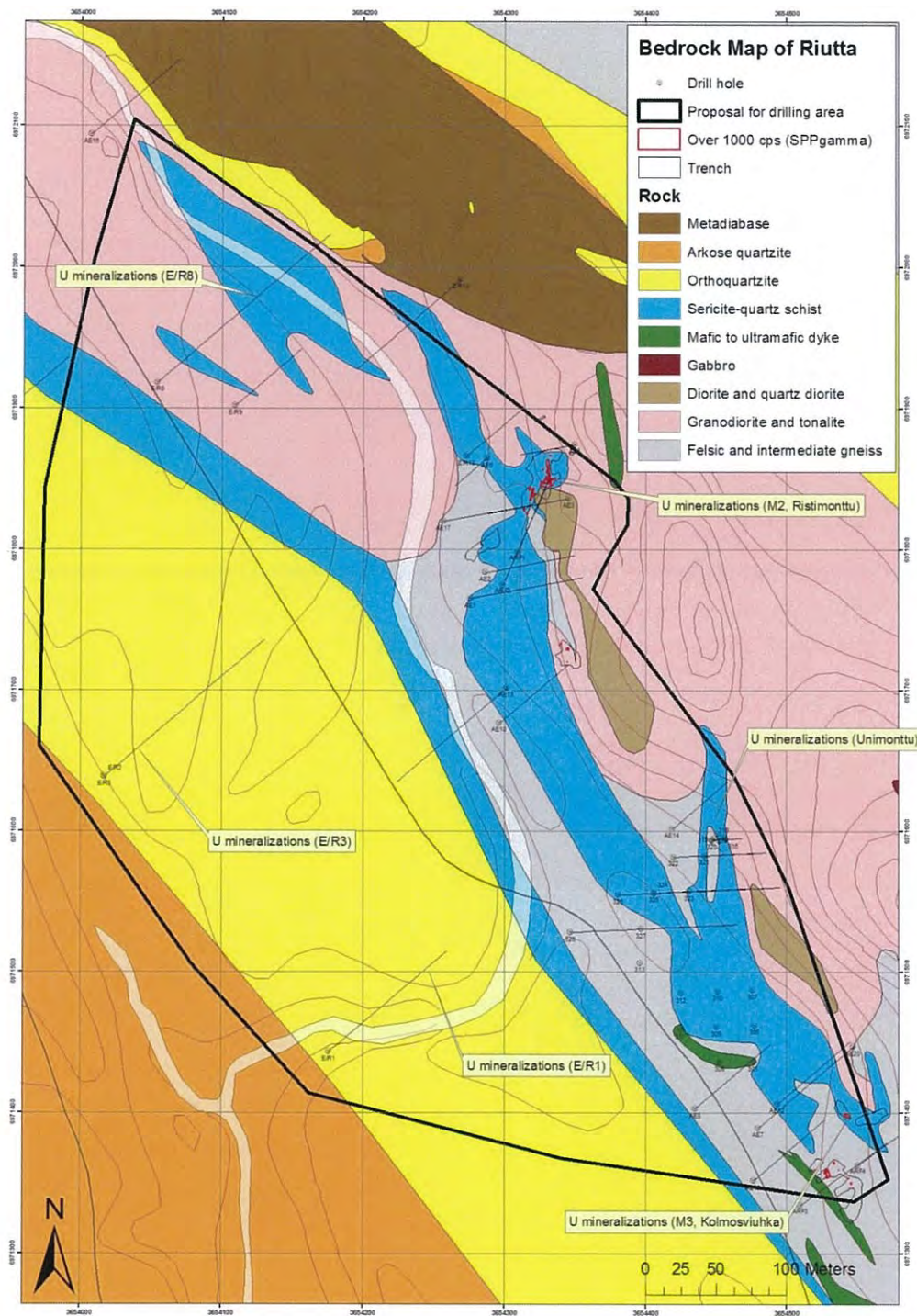
Mikäli ensimmäisen vaiheen tutkimusten tulokset osoittautuvat lupaaviksi, aloitetaan esiintymien laajuuden määrittäminen kohteellisilla kairauksilla. Kairausten tavoitteena on hahmottaa esiintymien tarkka koko vaaka- ja syvyysuunnassa.

- Vaiheen kesto: 14 kuukautta
- Kairattava määrä: 8 000 metriä
- Tutkimuskustannukset: noin 2 500 000,00 euroa (sis. ulkopuolisen konsultin tekemän malmiarvion)

### Vaihe 3.

Mikäli toisen vaiheen tutkimusten tulokset osoittautuvat riittävän lupaaviksi, aloitetaan esiintymien laajuuden tarkentaminen alustavilla inventointikairauksilla. Vaiheeseen sisältyy myös metallurgisia kokeita ja tutkimuksia. Tavoitteena on, että kolmannen vaiheen päättyessä riippumaton ulkopuolinen konsultti laatia kohteesta alustavan taloudellisen arvioinnin (Preliminary Economic Assessment, PEA).

- Vaiheen kesto: 10 kuukautta
- Kairattava määrä: noin 5 000 metriä
- Tutkimuskustannukset: noin 2 000 000,00 euroa (sis. PEA)



**Kuva 1.** Riutan alueen kallioperäkartta, johon on kuvattu keskeisin kairausalue. Karttaan on kuvattu myös Atomienergian ja Outokummun kairaamat reiät, joiden sijainnit on korjattu. Mineralisaation isäntäkiven jatkeiden seuraaminen ja määrittäminen peitteiden alla ja kallioperän sisällä edellyttää tunnustelukairausten tekemistä myös tämän alueen luoteis- ja kaakkoispuolella.

LIITE 8. Tutkimusten ympäristövaikutukset ja alueen ennallistaminen tutkimusten päätyttyä,  
17.9.2012

## YMPÄRISTÖVAIKUTUKSET JA ALUEEN ENNALLISTAMINEN TUTKIMUSTEN PÄÄTTYTTYÄ

### 1. Malminetsinnässä ei synny kaivannaisjätettä

Hakijan suunnittelemat malminetsinnän maastotyöt tehdään pääosin kairaamalla. Tutkimustoimenpiteitä suoritetaan vain siinä määrin ja siinä laajuudessa kuin ne ovat tarpeen tutkimustyön tarkoituksen saavuttamiseksi.

Hakijan käyttämissä etsintämenetelmissä ei synny kaivannaisjätettä. Muut jätteet siivotaan työkohteista kairakoneen siirtojen yhteydessä ja toimitetaan asianmukaiselle jätteenkäsittelyalueelle.

Kairakoneissa käytetään biohajoavia voitelu- ja hydraulikkaöljyjä. Poltto- ja voiteluaineet säilytetään suoja-altaissa mahdollisten vuotojen välttämiseksi. Polttoainetäydennykset tehdään suljetussa järjestelmässä.

#### 1.1 Yleiskuvaus

Malminetsinnässä kairauksilla tarkoitetaan kallionäytekairauksia ja porakonekairauksia. Kallionäytekairauksesta käytetään myös nimityksiä syväkairaus ja timanttikairaus.

Kairanreikien määrä, syvyys, tiheys jne. riippuvat siitä, missä vaiheessa tutkimukset ovat. Kairauksia voidaan tehdä suoraan tai maapeitteiden läpi kallioon, jääkuoren päältä tai vedessä kelluvalta alukselta vesialueen pohjaan. Kairaussyvyyydet vaihtelevat yleensä muutamista kymmenistä metreistä muutamiin satoihin metreihin.

Kairanreikien halkaisijat ovat yleensä etsintä- ja tutkimusvaiheessa 56 ja inventointivaiheessa 66 tai 72 mm. Kairan timanttikärjen seinämäpaksuus on noin 5 mm. Yhdessä tutkimuskohteessa saatetaan kairata varsinkin inventointivaiheessa jopa kymmeniä kilometrejä vuodessa. Eno-Kontiolahden tutkimuksissa ei seuraavan kolmen vuoden aikana aloiteta inventointikairauksia.

#### 1.2 Tutkimusten tavoite

Tavoitteena on paikantaa tutkimusalueen mahdolliset malmiesiintymät sekä määrittää niiden koot, muodot ja malmipitoisuudet. Lisäksi tavoitteena on hahmottaa kolmiulotteinen kuva tutkimusalueen kallioperästä ja sen kivilajeista suhteessa malmiesiintymien syntyyn.

#### 1.3. Kairasydänten ja –reikien käsittely

Kairausurakoitsija puhdistaa kairasydämet kairaussoijasta ja muusta ylimääräisestä aineksesta sekä asettaa ne oikeaan järjestykseen kairasydänlaatikoihin jatkokäsittelyä varten. Valvova geologi ohjaa kairausta ja tekee alustavan raportin kivilajeista jo kairauspaikalla.

Myöhemmin kairansydämet valokuvataan ja niiden rakenne raportoidaan kirjallisesti, ja niistä otettuja näytteitä analysoidaan laboratorioissa tavanomaisilla kemiallisilla ja fysikaalisilla menetelmillä.

Kairanreikiin asetetaan irtomaapeitteiden läpi kallioon asti ulottuvat suojaputket, jotka mahdollistavat geofysikaalisten erikoismittausten tekemisen kallioperän sisältä.

Kairanreikäluotaukset ovat uraanimalmitutkimuksissa erityisen hyödyllisiä, koska pienetkin radioaktiivisuuden muutokset ovat havaittavissa häiritsevän taustasäteilyn puuttuessa.

## 2. Etsinnästä ei ole säteilyhaittaa

Uraanin etsintävaiheessa tehtävillä toimenpiteillä ei ole merkittäviä säteilystä aiheutuvia ympäristövaikutuksia. Esimerkiksi porauksen tai kairauksen säteilyvaikutukset eivät poikkea olennaisesti porakaivon tekemiseen tai muun malmin tai mineraalin etsintään liittyvistä kairauksista. Kairaus ei itsessään nosta taustasäteilyn tasoa. Jos poraus- tai kairausjänteissä on merkittäviä määriä uraania (säteilyannos  $>1 \mu\text{Sv/h}$  pinnasta mitattuna), niitä ei jätetä maastoon, vaan ne sijoitetaan esimerkiksi sementtiin valettuna maaperään yli metrin syvyyteen pohjaveden yläpuolelle.

## 3. Syväkairaus ei saastuta vesistöjä

Kairauksen mahdollinen vaikutus pohjaveden radioaktiivisuuteen jää hyvin pieneksi. Jotta kairaus toiminnan vaikutus voitaisiin havaita läheisissä vesistöissä, täytyisi niihin virrata kairausreikien tai niiden poikki kulkevien halkeamien kautta merkittäviä määriä kalliopohjavettä. Lisäksi veden tulisi liuottaa huomattavan suuria uraanimääriä kairausreiästä. Koska virtaamat ovat heikkoja ja uraania liukenee niukasti veteen, tämä ei ole mahdollista.

## 4. Koelouhinta ja -rikastus

Uraanimalmin koelouhinta ja koerikastus ovat säteilytoimintaa. Mikäli yhtiö haluaa valtausaikana ryhtyä koelouhintaan tai -rikastukseen, on sen toimitettava STUKille hyväksyttäväksi tarkat selvitykset toiminnasta aiheutuvasta säteilyaltistuksesta ja siitä, miten säteilyturvallisuusnäkökohdat on huomioitu toiminnassa. Erityisesti tällä halutaan varmistaa, että työntekijät eivät altistu säteilylle. Samalla varmistetaan se, että ympäristölle ei aiheudu toiminnasta vaaraa. STUK antaa tarvittavat määräykset säteilyaltistuksen rajoittamiseksi.

Hakija ei ole hakemassa lupaa koerikastukselle ja koelouhinnalle.

## 5. Radon ja ulkoinen säteily

Uraanimalmin louhinta ja murskaaminen vapauttaa kivessä olevaa radioaktiivista radonkaasua ilmaan. Uraanimineraaleja sisältävät kivilajit ja malmit myös säteilevät muita kivilajeja voimakkaammin. Koska koelouhinnassa käsiteltävän kiviaineksen määrä on suhteellisen pieni, ei ulkoilmassa olevan radonin pitoisuus kuitenkaan kasva merkittävästi.

## 6. Ennallistaminen

Syväkairauksesta ei jää merkittäviä jälkiä ympäristöön. Kairanreikien suojaputket pyritään jatkotutkimuksia varten jättämään paikoilleen kairaamisen päätyttyä. Asiasta sovitaan maanomistajan kanssa. Putket poistetaan mikäli sopimukseen ei päästä.