

Geologian tutkimuskeskus  
PL 77  
96101 Rovaniemi

## **PÄÄTÖS MALMINETSINTÄLUVAN MYÖNTÄMISESTÄ** Malminetsintälupahakemus

Hakija: Geologian tutkimuskeskus  
Y-tunnus: 0244680-7  
Suomi

### **Yhteystiedot:**

Lähteentie 2  
96400 Rovaniemi

### **Lisätietoja antaa:**

Jouni Aarrevaara  
jouni.arrevaara@gtk.fi  
Puh: 0400-331105

Vireilletulopvm: 14.10.2011  
Etuoikeuspvm: 25.5.2012  
Hakemuksen tarkoitus: Malminetsintä kaivoslain (621/2011) 5 §:n tarkoittamalla tavalla

## **PÄÄTÖS**

Turvallisuus- ja kemikaalivirasto (Tukes) **myöntää** kaivoslain (621/2011) nojalla Geologian tutkimuskeskukselle malminetsintäluvan nimeltä "Kaulus 6" lupatunnuksella ML2011:0028.

Perustelut: Hakija on myönnetyn alueen osalta osoittanut, että kaivoslaissa (621/2011) säädetyt edellytykset täyttyvät eikä luvan myöntämiselle ole kaivoslaissa säädettyä estettä.

Malminetsintäluvan nojalla luvanhaltijalla on oikeus omalla ja toisen maalla tässä luvassa mainitulla alueella (malminetsintäalueella) tutkia geologisten muodostumien rakenteita ja koostumusta sekä tehdä muita kaivostoimintaa valmistelevia tutkimuksia ja muuta malminetsintää esiintymän paikallistamiseksi sekä sen laadun, laajuuden ja hyödyntämiskelpoisuuden selvittämiseksi sen mukaan kuin tässä malminetsintäluvassa tarkemmin määrätään.

Malminetsintälupa ei oikeuta esiintymän hyödyntämiseen.

## Päätöksen voimassaolo

Malminetsintälupa on **voimassa neljä (4) vuotta** päätöksen lainvoimaiseksi tulosta.

Perustelut: Luvan voimassaoloaika on kaivoslain (621/2011) sallima enimmäisaika luvan voimassaololle. Hakija on antanut selvityksen hakemuksen kohteena olevalla alueella tehdyistä tutkimuksista ja niiden tuloksista. Alueella on viitteitä harvinaisista maametalleista sekä niobiumista, näiden mineralisaatioiden malmipotentialiaali vaatii lisätutkimuksia.

## Päätöksen täytäntöönpano

Kaivoslain (621/2011) 168.1 §:n mukaisesti malminetsintälupaan perustuvat toimenpiteet saa aloittaa, kun siihen oikeuttava lupapäätös on saanut lainvoiman. Jos asianomaisen toimenpiteen suorittaminen edellyttää muualla lainsäädännössä vaadittua lupaa, saa toimenpiteen kuitenkin aloittaa vasta, kun asianomainen lupapäätös on saanut lainvoiman tai toiminnan aloittamiseen on saatu oikeus asiassa toimivaltaiselta viranomaiselta.

## Malminetsintäalueen tiedot

Pinta-ala: 157,09 ha

Alueen nimi: Kaulus 6

Sijainti: Savukoski

Alueen tarkempi sijainti ja rajat ilmenevät tähän päätökseen liitetystä lupakartasta (Liite 1).

## Alueesta tarkemmin

Hakijalla on tarkoitus suorittaa alueella geofysikaalisia maastomittauksia, kallioperäkairauksia sekä moreeni- ja rapakallionäytteenottoa.

Kaulus 6 malminetsintälupa-alueella ei sijaitse suojelu- tai suojeluohjelma-alueita, alueella ei myöskään sijaitse luokiteltuja pohjavesialueita.

## Otaksuma mineraaleista

Suoritettuihin tutkimuksiin perustuen, hakija otaksuu alueella olevan harvinaisia maametalleja (REE) ja niobiumia (Nb).

## **Yleisten ja yksityisten etujen turvaamiseksi tarpeelliset lupamääräykset (velvoitteet ja rajoitukset)**

### **1. Määräys malminetsintätutkimusten sallituista ajankohdista ja menetelmistä, sekä malminetsintään liittyvistä laitteista ja rakennelmista**

Tämän malminetsintäluvan nojalla on sallittua suorittaa seuraavia malminetsintätoimenpiteitä ja soveltaa seuraavia malminetsintämenetelmiä:

1. Geofysikaaliset ja geokemialliset tai vaikutuksiltaan edellisiin verrattavat tutkimusmenetelmät
2. Koneellisesti tehtävät maaperä- ja kallioperänäytteenotto (moreeni-, ura- ja pistenäytteet, kairaus)

Perustelut: Hakija on esittänyt hakemuksessaan nämä menetelmät ja kaivosviranomaisen arvioi ne tarpeelliseksi jotta alueen mineraalipotentialia saadaan tehokkaasti tutkittua. Jotta mahdolliselle jatkoluvalle edellytetty vaade tehokkaasta malminetsinnästä toteutuu, tässä lupamääräyksessä tarkoitettujen toimenpiteiden tulee olla suoritettuina.

### **2. Määräys tutkimustöitä ja -tuloksia koskevasta selvitysvelvollisuudesta**

Malminetsintäluvan haltijan on vuosittain toimitettava kaivosviranomaiselle selvitys suoritetuista tutkimustöistä ja niiden tuloksista. Tutkimustöitä ja -tuloksia koskevaan vuosittaiseen selvitykseen on sisällytettävä: käytetyt tutkimus- ja työmenetelmät, yhteenveto tehdyistä tutkimuksista ja pääasialliset tulokset. Kaivosviranomaisen voi ohjeistaa hakijoita tarkemmin raportoinnin muodosta ja ajankohdasta. Ohje löytyy Tukesin internet-sivuilta. Kunkin kalenterivuoden tutkimustöistä ja -tuloksista on raportoitava seuraavan vuoden kesäkuun loppuun mennessä, ellei toisin ohjeisteta.

Perustelut: Määräyksen perusteena on kaivoslaki (621/2011) 14 § ja, VNa kaivostoiminnasta (391/2012) 4 §.

### **3. Määräys jälkitoimenpiteiden ajankohdasta ja ilmoittamisesta kaivosviranomaiselle**

Kun malminetsintälupa on rauennut tai peruutettu, malminetsintäluvan haltijan on

1) välittömästi saatettava malminetsintäalue yleisen turvallisuuden vaatimaan kuntoon, poistettava väliaikaiset rakennelmat ja laitteet, huolehdittava alueen kunnostamisesta ja siistimisestä sekä saatettava alue mahdollisimman luonnonmukaiseen tilaan. Malminetsintäluvan haltijan on tehtävä kirjallinen ilmoitus kaivosviranomaiselle, malminetsintäalueeseen kuuluvien kiinteistöjen omistajille ja muille oikeudenhaltijoille, kun toimenpiteet on saatettu loppuun. Ilmoituksen tulee sisältää tiedot jälkitoimenpiteiden päättymispäivästä sekä kuvaus toteutetuista jälkitoimenpiteistä.

2) kuuden kuukauden kuluessa luovutettava kaivosviranomaiselle tutkimustyöselostus, tutkimukseen liittyvä tietoaineisto ja kirjallinen esitys edustavasta otoksesta kairasydämiä. Kaivosviranomaisen ohjeistaa hakijoita tarkemmin raportoinnin muodosta. Ohje löytyy Tukesin internet-sivuilta.

Perustelut: Määräyksen perusteena on kaivoslaki (621/2011), 15 § ja VNa kaivostoiminnasta (391/2012), 5 §.

#### 4. Määräys kaivannaisjätteen jätehuoltosuunnitelmasta ja sen noudattamisesta

Malminetsintäluvan haltija on velvollinen huolehtimaan maa- ja kiviainesjätteen synnyn ehkäisemisestä, sen haitallisuuden vähentämisestä sekä jätteen hyödyntämisestä tai käsittelemisestä.

Malminetsinnästä tässä luvassa myönnettyillä menetelmillä ei synny kaivannaisjätettä. Hakijan maininta kaivannaisjätteen määrästä ja käsittelystä lupahakemuksessa ovat riittävät. Töiden loputtua kohteella on alue välittömästi saatettava mahdollisimman luonnonmukaiseen tilaan ja korjattava maastovahingot.

Perustelut: Määräyksen perusteena on kaivoslaki (621/2011) 13 § ja VNa kaivostoiminnasta (391/2012) 3 §.

#### 5. Määräys ilmoitusvelvollisuudesta koskien malminetsintäalueen maastotöitä ja rakennelmia

Malminetsintäluvan haltijan on hyvissä ajoin ennen tutkimusten aloittamista ilmoitettava kirjallisesti malminetsintäalueeseen kuuluvien kiinteistöjen omistajille (sekä näihin rinnastettaville, Kaivoslaki 5.2 §) ja muille oikeudenhaltijoille kaikista maastotöistä, jotka voivat aiheuttaa vahinkoa tai haittaa, sekä väliaikaisista rakennelmista. Malminetsintäluvan haltijan on ilmoitettava maastotöistä toimialallaan yleistä etua valvoville viranomaisille:

- Lapin ELY-keskuksen ympäristövastuualueelle
- Metsähallitukselle
- Museovirastolle jos alueella oletetaan olevan kiinteitä muinaisjäänöksiä tai irtaimia muinaisesineitä.

Väliaikaisia rakennelmia koskevan ilmoituksen sisällöstä on säädetty Vna kaivostoiminnasta 2.2. §:ssä.

Perustelut: Määräyksen perusteena on kaivoslaki (621/2011) 12 § ja VNa kaivostoiminnasta (391/2012) 2 §.

#### 6. Määräys malminetsintäalueen koon pienentämisen aikataulusta

Malminetsintäalueen pienentämiselle kaivosviranomaisen ei näe tässä vaiheessa olevan tarvetta. Tutkimuksia voidaan pitää perusteltuna koko ML2011:0028 alueelle.

Perustelut: Otettaessa huomioon tutkimussuunnitelma ja sen perustelut, sekä seikka, etteivät luvassa sallittavat malminetsintätoimet estä tai vaikeuta olennaisesti muita alueeseen kohdistuvia käyttötarpeita, voidaan tutkimuksia pitää perusteltuna koko alueelle (kaivoslaki (621/2011) 11 §).

## 7. Määräys vakuuden asettamisesta

Hakijalle 29.1.2014 myönnetyssä malminetsintälupapäätöksessä (ML2011:0026) on määrätty 10 000 euron suuruinen pankkitalletusvakuus panttaussitoumuksella, joka kattaa myös tässä päätöksessä kaivoslakiin perustuvasta toiminnasta mahdollisesti aiheutuneiden vahinkojen ja haittojen korvaamisen sekä kaivoslain mukaisten jälkitoimenpiteiden suorittamisen.

Perustelut: Määräyksen perusteena on kaivoslaki (621/2011) 107 §. Vakuus on yhtiökohtainen ja se asetetaan yhtiön voimassa olevien malminetsintäluvan / lupien, ja myös mahdollisesti myöhemmin myönnettävien malminetsintälupien kokonaispinta-alan mukaan. Tukesin linjauksen mukaisesti alle 1000 hehtaarin alueelle vakuus on 10 000 €. Koneellisen montutuksen ja järeämmän toiminnan (esim. koelouhinta) vakuus arvioidaan ja määrätään lupakohtaisesti

## 8. Määräykset malminetsintää ja malminetsintäalueen käyttöä koskevista seikoista sen varmistamiseksi, ettei toiminnasta aiheudu kaivoslaissa (621/2011) kiellettyä seurausta

Malminetsintäluvan haltijan on tulpattava kairareiät, mikäli kairareiästä nousee pohjavettä maanpinnalle. Kairaputket on katkaistava mahdollisimman läheltä maanpintaa, ja kairakohteiden jätehuolto sekä siistiminen on tehtävä välittömästi töiden loputtua kohteella. Jos kairauksessa tarvittavan käytettävän veden määrä ylittää 100m<sup>3</sup>/vrk, on toimittava kuten vesilain (587/2011) 15 §:ssä todetaan. Vesi on pyrittävä mahdollisuuksien mukaan ottamaan ensisijaisesti aiemmin kairatusta kairareiästä. Malminetsinnästä ja muusta malminetsintäalueen käytöstä ei saa aiheutua merkittäviä muutoksi luonnonolosuhteissa, eikä merkittävää maisemallista haittaa.

Perustelut: Malminetsintäluvan haltijan on luovuttuaan malminetsintäalueesta tai sen menetettyään viipymättä saatettava malminetsintäalue yleisen turvallisuuden vaatimaan kuntoon, sekä saatettava alue mahdollisimman luonnonmukaiseen tilaan (621/2011) 11 ja 15 §.

Lupa-alueella ML2011:0028 ei ole tiedossa olevia muinaismuistolain mukaisia kohteita. Mikäli alueelta löydetään tutkimuksia tehtäessä mahdollisia muinaismuistolain tarkoittamia kohteita joita ei ole tunnettu aiemmin, tulee luvan haltijan toimia kuten muinaismuistolain (295/1963) 14 ja 16 §:ssä todetaan, ja ilmoittaa niistä viipymättä Museovirastoon. Tämä päätös lähetetään myös Museovirastolle tiedoksi mahdollisten muinaismuistokohteiden tarkistamista varten.

Perustelut: Mahdollisten muinaismuistojen inventointivelvollisuutta ei ole tarpeen asettaa malminetsintäluvan haltijalle, vaan mahdollisten muinaismuistolöydösten huomioon ottaminen ja niistä ilmoittaminen katsotaan riittäväksi.

## 9. Määräykset yleisen ja yksityisen edun kannalta välttämättömistä ja luvan edellytysten toteuttamiseen liittyvistä seikoista

Hakemukseen saatujen lausuntojen perusteella alueelta ei ole tullut tietoon uusia ympäristönäkökohtia jotka olisivat esteenä malminetsintäluvan myöntämiselle.

Malminetsintälupa-alueella ei sijaitse luokiteltuja pohjavesialueita, Natura-alueita, luonnonsuojelualueita tai luonnonsuojeluohjelma-alueita eikä tiedossa olevia uhanalaisten kasvi- tai sammallajien havaintopaikkoja.

Lupa-alue sijaitsee osittain Metsähallituksen geenireservimetsäalueella. Mikäli

malminetsintätoiminta kohdistuu edellä mainitulle geenireservimetsäalueelle tulee luvan haltijan pyytää ohjeistus alueella toimimiseen Metsähallitukselta.

Ennen tutkimustöiden aloittamista malminetsintäluvan haltijan tulee esittää tarkka tutkimussuunnitelma toimenpiteineen ja sijaintitietoineen Tukesille, toimivaltaiselle ELY-keskukselle ja Metsähallitukselle, jotta voidaan varmistaa mahdollisten uhanalaisten eliölajien turvaaminen. Mahdolliset havaintopaikat tulee ottaa huomioon ja tarvittaessa poiketa tutkimussuunnitelmasta, niin että kohteelle jää riittävä suojavyöhyke turvaamaan esiintymän.

Vaikka tässä malminetsintäluvassa sallitut tutkimusmenetelmät eivät vaikuta laajasti ympäristöön, malminetsintäluvan haltijan on oltava kuitenkin riittävästi selvillä hankkeen ympäristövaikutuksista siinä laajuudessa kuin kohtuudella voidaan edellyttää.

Perustelut: Tutkimussuunnitelman esittämismääräyksellä varmistetaan, että toimenpiteisiin voidaan tarvittaessa valvonnallisesti puuttua. Samalla Tukesin on mahdollista kaivoslain valvonnan toteuttamiseksi arvioida toimenpiteiden vaikutusta ja tarvittaessa antaa tarkempia lisämääräyksiä toimenpiteiden suorittamisesta. Kaivoslaki (621/2011) 11 § ja 12 §, VNa (391/2012) 2 §.

Liikkuminen kohteella sulanmaan aikana on pyrittävä suunnittelemaan niin, että olemassa olevia uria ja luontaisia aukkopaikkoja käytetään mahdollisimman paljon hyväksi. Kosteikkoalueilla liikkumista tulee välttää sulanmaan aikana. Mikäli kohteella joudutaan kaatamaan puita, tulee ne korvata täysimääräisinä maanomistajalle. Nuorelle puustolle tapahtuneissa vahingoissa tulee korvata lisäksi vielä odotusarvon menetys. Mikäli yhtiö ja maanomistaja eivät pääse yhteisymmärrykseen korvauksesta, silloin puolueeton arviointi tulee tehdä paikallisen metsänhoitoyhdistyksen tai metsäkeskuksen toimihenkilön toimesta.

Lupa-alue sijoittuu Soklin osayleiskaavan alueelle, jossa kaavamerkintänä on "MP" (metsä- ja porotalousvaltainen alue). Soklin kaivoshankkeen vaihemaakuntakaavassa alue on varattu kaivosalueeksi merkinnällä "EK".

Malminetsintäluvan haltijan on rajoitettava malminetsintä ja muu malminetsintäalueen käyttö tutkimustyön kannalta välttämättömiin toimenpiteisiin. Toimenpiteet on suunniteltava siten, että niistä ei aiheudu kohtuudella vältettävissä olevaa yleisen tai yksityisen edun loukkausta. Malminetsintäluvan nojalla tapahtuvasta malminetsinnästä ja muusta malminetsintäalueen käytöstä ei saa aiheutua:

- 1) haittaa ihmisten terveydelle tai vaaraa yleiselle turvallisuudelle;
- 2) olennaista haittaa muulle elinkeinotoiminnalle;
- 3) merkittäviä muutoksia luonnonolosuhteissa;
- 4) harvinaisten tai arvokkaiden luonnonesiintymien olennaista vahingoittumista;
- 5) merkittävää maisemallista haittaa.

Perustelut: Määräys perustuu kaivoslain (621/2011) 11 § ään.

#### 10. Määräys malminetsintäkorvauksen suuruudesta ja maksuajankodasta

Malminetsintäluvan haltijan on maksettava malminetsintä-alueeseen kuuluvien kiinteistöjen omistajille vuotuista korvausta **20 euroa hehtaarilta** luvan voimassaoloajan.

Malminetsintäkorvaus on ensimmäiseltä vuodelta maksettava viimeistään 30 päivänä siitä, kun

malminetsintälupa on tullut lainvoimaiseksi. Seuraavina vuosina korvaus on maksettava vastaavana ajankohtana.

Perustelut: Määräys perustuu kaivoslain (621/2011) 99 §:ään, jossa säädetään malminetsintäkorvauksen suuruudesta ja maksutavasta.

#### 11. Määräys vahinkojen ja haittojen korvaamisesta malminetsintäalueella

Malminetsintäluvan haltijan on korvattava malminetsintäalueella tapahtuvasta kaivoslakiin (621/2011) perustuvasta toiminnasta aiheutuneet vahingot ja haitat, jollei jonkin toimenpiteen osalta korvauksesta toisin säädetä.

Perustelut: Määräys perustuu kaivoslain (621/2011) 103 §:ään, jossa säädetään vahinkojen ja haittojen korvaamisesta malminetsintäalueella.

#### 12. Poronhoidolle aiheutuvien haittojen vähentämiseksi erityisellä poronhoitoalueella

Alue kuuluu Kemin-Sompion paliskunnan alueeseen. Malminetsintätutkimukset on sovitettava alueella toimivien paliskunnan kanssa siten, ettei niistä aiheudu kohtuutonta haittaa poronhoidolle. Malminetsintäluvan haltijan on ilmoitettava Kemin-Sompion paliskunnalle tutkimustöistä ja niiden aikataulusta, sekä muusta alueiden käytöstä hyvissä ajoin ennen tutkimustöiden aloittamista. Malminetsintäluvan haltijan on otettava huomioon alueella mahdollisesti olevat poronhoidolle tärkeät rakenteet kuten esimerkiksi erotusaita ja käytettävä valmiita veräjiä kulkemiseen.

Perustelut: Edellä mainituilla toimenpiteillä ehkäistään malminetsinnästä poronhoidolle aiheutuvia haittoja erityisellä poronhoitoalueella. Määräys perustuu Poronhoitolain (848/1990) 2§:ään ja kaivoslain (621/2011) 51 §:ään.

#### Hakemuksen käsittely

Hakemus: Geologian tutkimuskeskus	14.10.2011
Kuulutus hakemuksesta: Tukes	18.12.2013
Lausuntopyyynnöt: Tukes	18.12.2013
Päätös: Tukes	5.2.2014

#### Lupahakemuksesta tiedottaminen

Tukes on tiedottanut hakemuksesta 18.12.2013 kuuluttamalla siitä 30 päivän ajan Tukesin Rovaniemen toimipisteen, sekä Savukosken kunnan virastotalon ilmoitustaululla. Hakemus on ollut nähtävillä 20.1.2014 saakka.

Lausunnot ja mielipiteet on pyydetty toimitettavaksi viimeistään 20.1.2014. Tämän päivämääränkin jälkeen toimitetut lausunnot ja mielipiteet on otettu ratkaisussa huomioon.

## Lausuntopyynnöt ja lausunnot hakemuksesta

Hakemuksesta on lähetetty lausuntopyynnöt ja saatu lausunnot seuraavasti:

- 1) Tukesin lausuntopyyntö on lähetetty **Metsähallitukselle** 18.12.2013.  
Metsähallitus on antanut lausunnon 17.1.2014 (liite 4).
- 2) Tukesin lausuntopyyntö on lähetetty **Savukosken kunnalle** 18.12.2013.  
Savukosken kunta on antanut lausunnon 20.1.2014 (liite 5).
- 3) Tukesin lausuntopyyntö on lähetetty **Lapin ELY-keskukselle** 18.12.2013.  
Lapin ELY-keskus on antanut lausunnon 14.1.2014 (liite 6).
- 4) Tukesin lausuntopyyntö on lähetetty **Kemin-Sompion paliskunnalle** 18.12.2013.  
Kemin-Sompion paliskunta on antanut lausunnon 31.1.2014 (liite 7).

## Muistutukset ja mielipiteet

Hakemuksen johdosta ei esitetty muistutuksia tai mielipiteitä.

## Hakijan vastine

Hakijalta ei ole pyydetty vastinetta.

## Tukesin kannanotto lausunnoissa esitettyihin yksilöityihin vaatimuksiin

Lausunnoissa esitetyt asiat on otettu lupapäätöksessä huomioon.

## Tiedoksi luvan haltijalle

### Kaivoslain (621/2011) suhde muuhun lainsäädäntöön

Sen lisäksi, mitä kaivoslaissa säädetään, sovelletaan kaivoslain mukaista lupa- tai muuta asiaa ratkaistaessa ja muutoin tämän lain mukaan toimittaessa muun muassa; luonnonsuojelulakia ([1096/1996](#)), ympäristönsuojelulakia ([86/2000](#)), erämaalakia ([62/1991](#)), maankäyttö- ja rakennuslakia ([132/1999](#)), vesilakia ([264/1961](#)), poronhoitolakia ([848/1990](#)), säteilylakia ([592/1991](#)), ydinenergialakia ([990/1987](#)), muinaismuistolakia ([295/1963](#)), maastoliikennelakia ([1710/1995](#)) ja patoturvallisuuslakia ([494/2009](#)). VesiL [264/1961](#) on kumottu VesiL:lla [587/2011](#). Malminetsintäluvan haltijan on aina noudatettava Suomen lainsäädäntöä ja asiaan liittyviä muita kansainvälisiä sopimuksia.

## Maastossa liikkuminen

Maastoliikennelain (1710/1995) 4.1 §:n ja 4.2 §:n 9-kohdan mukaan kaivoslaissa (621/2011) tarkoitetulla malminetsintäalueella ja 30 metrin etäisyydellä sen rajasta moottorikäyttöisellä ajoneuvolla liikkuminen ei edellytä maanomistajan tai haltijan lupaa, kun kyse on asianomaisessa malminetsintäluvassa tai kaivosluvassa tarkoitetun toiminnan kannalta välttämättömästä



liikkumisesta. Viitaten lupamääräykseen 9, malminetsintäluvan haltija veloitetaan rajoittamaan malminetsintä ja malminetsintäalueen käyttö tutkimustyön kannalta välttämättömiin toimenpiteisiin. Malminetsinnästä ei saa aiheutua merkittäviä muutoksia luonnonolosuhteissa, harvinaisten tai arvokkaiden luonnonesiintymien olennaista vahingoittumista tai merkittävää maisemallista haittaa. Aiheutetut vahingot on korvattava maanomistajalle.

#### Luvan muuttaminen

Malminetsintäluvan haltijan on kaivoslain (621/2011) 69 §:n mukaan haettava malminetsintäluvan muuttamista, jos tutkimussuunnitelmaa muutetaan tai täydennetään siten, että lupamääräyksiä on tarpeen tarkistaa. Luvanhaltija voi lisäksi hakea malminetsintäluvan muuttamista lupamääräysten tarkistamiseksi, kun luvan mukaista toimintaa on tarpeen muuttaa.

#### Luvan jatkaminen

**Mikäli luvan voimassaoloa halutaan jatkaa kaivoslain (621/2011) 61 §:n mukaisesti, tulee hakemus malminetsintäluvan voimassaolon jatkamiseksi toimittaa kaivosviranomaiselle viimeistään kaksi kuukautta ennen luvan voimassaolon päättymistä. (VnA kaivostoiminnasta (391/2012) 27.1 §).**

Kaivoslain (621/2011) 61.1 §:n mukaan malminetsintäluvan voimassaoloa voidaan jatkaa enintään kolme vuotta kerrallaan siten, että lupa on voimassa yhteensä enintään viisitoista vuotta.

Kaivoslain (621/2011) 61.2 §:n mukaan malminetsintäluvan voimassaolon jatkamisen edellytyksenä on, että:

- 1) malminetsintä on ollut tehokasta ja järjestelmällistä;
- 2) esiintymän hyödyntämismahdollisuuksien selvittäminen edellyttää jatkotutkimuksia;
- 3) luvanhaltija on noudattanut tässä laissa säädettyjä velvollisuuksia samoin kuin lupamääräyksiä;
- 4) voimassaolon jatkamisesta ei aiheudu kohtuutonta haittaa yleiselle tai yksityiselle edulle.

Kaivoslain (621/2011) 66 §:n mukaan malminetsintäluvan voimassaolon jatkamista varten lupaviranomaiselle on ennen luvan voimassaolon päättymistä toimitettava lupahakemus sekä lupaharkinnan kannalta tarpeelliset ja luotettavat selvitykset edellä mainituista voimassaolon jatkamisen edellytyksistä.

Kaivostoiminnasta annetun valtioneuvoston asetuksen (391/2012) 27.2 §:n mukaan hakemuksesta tulee käydä ilmi hakijan haluamat muutokset lupa-alueeseen tai muut merkittävät muutokset sekä asianosaisissa tapahtuneet muutokset. Asetuksen 27.3 §:n mukaisesti hakemukseen tulee liittää lupaharkinnan kannalta tarpeellinen ja luotettava selvitys:

- 1) hakemuksen kohteena olevan luvan nojalla tehdyistä toimenpiteistä ja niiden tuloksista;
- 2) alueelle kohdistuneiden tutkimuskustannusten määrästä;
- 3) esiintymän hyödyntämismahdollisuuksista ja jatkotutkimusten tarpeellisuudesta;
- 4) perustelut aluerajaukselle.

Lisäksi hakemukseen sovelletaan vastaavasti, mitä lupahakemuksesta säädetään kaivoslain

(621/2011) 34 §:ssä.

### Lupapäätöksestä tiedottaminen

Lupapäätös on toimitettu päätöksenantopäivänä:

- Geologian tutkimuskeskukselle (hakija)

Jäljennös päätöksestä on toimitettu antopäivänä:

- Savukosken kunnalle,
- Lapin ELY-keskukselle,
- Metsähallitukselle,
- Kemin-Sompion paliskunnalle,
- Museovirastolle tiedoksi

Toimivaltaiselle maanmittaustoimistolle toimitetaan tiedot Maanmittauslaitoksen ja Tukesin sopiman menettelyn mukaisesti malminetsintäluvasta merkinnän tekemiseksi kiinteistötietojärjestelmään.

Perustelut: Päätöksestä tiedottaminen ja siinä noudatettu menettely perustuvat kaivoslain (621/2011) lupapäätöksestä tiedottamista koskevaan 58 §:ään.

### Päätösmaksu

Tästä päätöksestä perittävä maksu on **2 000 €**. Valtion talous- ja henkilöstöhallinnan palvelukeskus lähettää laskun hakijalle.

Maksu perustuu hakemuksen vireille tullessa voimassa olleeseen asetukseen Turvallisuus- ja kemikaaliviraston maksullisista suoritteista (1302/2010), muutettuna (779/2011).

### Muutoksenhaku

Tähän päätökseen saa kaivoslain (621/2011) 162 §:n nojalla hakea muutosta valittamalla **Rovaniemen hallinto-oikeuteen**.

Valitusaike on 30 päivää tämän päätöksen antopäivästä. Liitteenä olevasta valitusosoituksesta ilmenee, miten muutosta haettaessa on meneteltävä.

Päätöksestä perittävästä maksusta valitetaan samassa järjestyksessä kuin pääasiasta.

## Lisätietoja

[kaivosasiat@tukes.fi](mailto:kaivosasiat@tukes.fi) tai Turkka Rekola, puh. 029 5052 052

 Ilkka Keskitalo  
Ylitarkastaja

✓  
Turkka Rekola  
Ylitarkastaja

## LIITTEET

Liite 1	ML2011:0028 lupakartta
Liite 2	Tilakohtaiset pinta-alat malminetsintälupa-alueella
Liite 3	Asianosaiset maanomistajat
Liite 4	Metsähallituksen lausunto
Liite 5	Savukosken kunnan lausunto
Liite 6	Lapin ELY-keskuksen lausunto
Liite 7	Kemin-Sompion paliskunnan lausunto

## VALITUSOSOITUS

### Valitusviranomainen

Päätökseen saa hakea muutosta valittamalla sille hallinto-oikeudelle, jonka tuomiopiirissä pääosa tässä päätöksessä tarkoitettusta alueesta sijaitsee. Toimivaltainen hallinto-oikeus on mainittu valitusosoituksen lopussa. Valituskirjelmä osoitetaan valitusviranomaiselle ja se on toimitettava valitusajassa hallinto-oikeuden kirjaamoon.

### Valitusaika

Määräaika valituksen tekemiseen on kolmekymmentä (30) päivää tämän päätöksen antopäivästä.

### Valitusoikeus

Malminetsintälupaa, kaivoslupaa ja kullanhuuhdentalupaa koskevaan päätökseen, mainitun luvan voimassaolon jatkamista, raukeamista, muuttamista ja peruuttamista koskevaan päätökseen sekä kaivostoiminnan lopettamispäätökseen saa hakea muutosta:

- 1) asianosainen;
  - 2) rekisteröity yhdistys tai säätiö, jonka tarkoituksena on ympäristön-, terveyden- tai luonnonsuojelun taikka asuinympäristön viihtyisyyden edistäminen ja jonka sääntöjen mukaisella toiminta-alueella kysymyksessä olevat ympäristövaikutukset ilmenevät;
  - 3) toiminnan sijaintikunta tai muu kunta, jonka alueella toiminnan haitalliset vaikutukset ilmenevät;
  - 4) elinkeino-, liikenne- ja ympäristökeskus ja muu asiassa toimialallaan yleistä etua valvova viranomainen;
  - 5) saamelaiskäräjät sillä perusteella, että luvassa tarkoitettu toiminta heikentää saamelaisten oikeutta alkuperäiskansana ylläpitää ja kehittää omaa kieltään ja kulttuuriaan;
  - 6) kolttien kyläkokous sillä perusteella, että luvassa tarkoitettu toiminta heikentää koltta-alueella kolttien elinolosuhteita ja mahdollisuuksia harjoittaa elinkeinoja.
- Kaivosviranomaisella on lisäksi oikeus valittaa sellaisesta päätöksestä, jolla hallinto-oikeus on muuttanut sen tekemää päätöstä tai kumonnut päätöksen.

### Valituksen sisältö

Valituskirjelmässä on ilmoitettava

- päätös, johon haetaan muutosta
- miltä kohdista päätökseen haetaan muutosta ja mitä muutoksia siihen vaaditaan tehtäväksi
- perusteet, joilla muutosta vaaditaan
- valittajan nimi ja kotikunta
- postiosoite ja puhelinnumero, joihin asiaa koskevat ilmoitukset valittajalle voidaan toimittaa

Jos valittajan puhevaltaa käyttää hänen laillinen edustajansa tai asiamiehensä tai jos valituksen laatijana on joku muu henkilö, valituskirjelmässä on ilmoitettava

myös tämän nimi ja kotikunta.

Valittajan, laillisen edustajan tai asiamiehen on allekirjoitettava valituskirjelmä, ellei valituskirjelmää toimiteta sähköisesti (telekopiona tai sähköpostilla).

### Valituksen liitteet

Valituskirjelmään on liitettävä

- päätös, johon haetaan muutosta valittamalla, alkuperäisenä tai jäljennöksenä
- asiakirjat, joihin valittaja vetoaa vaatimuksensa tueksi, jollei niitä ole jo aikaisemmin toimitettu viranomaiselle
- asiamiehen valtakirja

### Valituskirjelmän toimittaminen perille

Valituskirjelmän voi viedä valittaja itse tai hänen valtuuttamansa asiamies. Valituskirjelmä liitteineen voidaan myös lähettää postitse, telekopiona tai sähköpostilla. Postiin valituskirjelmä on jätettävä niin ajoissa, että se ehtii perille valitusajan viimeisenä päivänä ennen aukioloajan päättymistä. Hallinto-oikeudessa kirjaamon aukioloaika on klo 8.00–16.15. Sähköisesti (telekopiona tai sähköpostilla) toimitetun valituskirjelmän on oltava toimitettu niin, että se on käytettävissä vastaanottolaitteessa tai tietojärjestelmässä määräajan viimeisenä päivänä ennen virka-ajan päättymistä.

Valittajalta peritään hallinto-oikeudessa **oikeudenkäyntimaksu** 97 euroa. Tuomioistuinten ja eräiden oikeushallintoviranomaisten suoritteista perittävistä maksuista annetussa laissa (701/1993) on erikseen säädetty eräistä tapauksista, joissa maksua ei peritä.

Toimivaltaisen hallinto-oikeuden yhteystiedot muutoksenhakua varten:

#### **Rovaniemen hallinto-oikeus**

käyntiosoite: Valtakatu 17, 96100 Rovaniemi

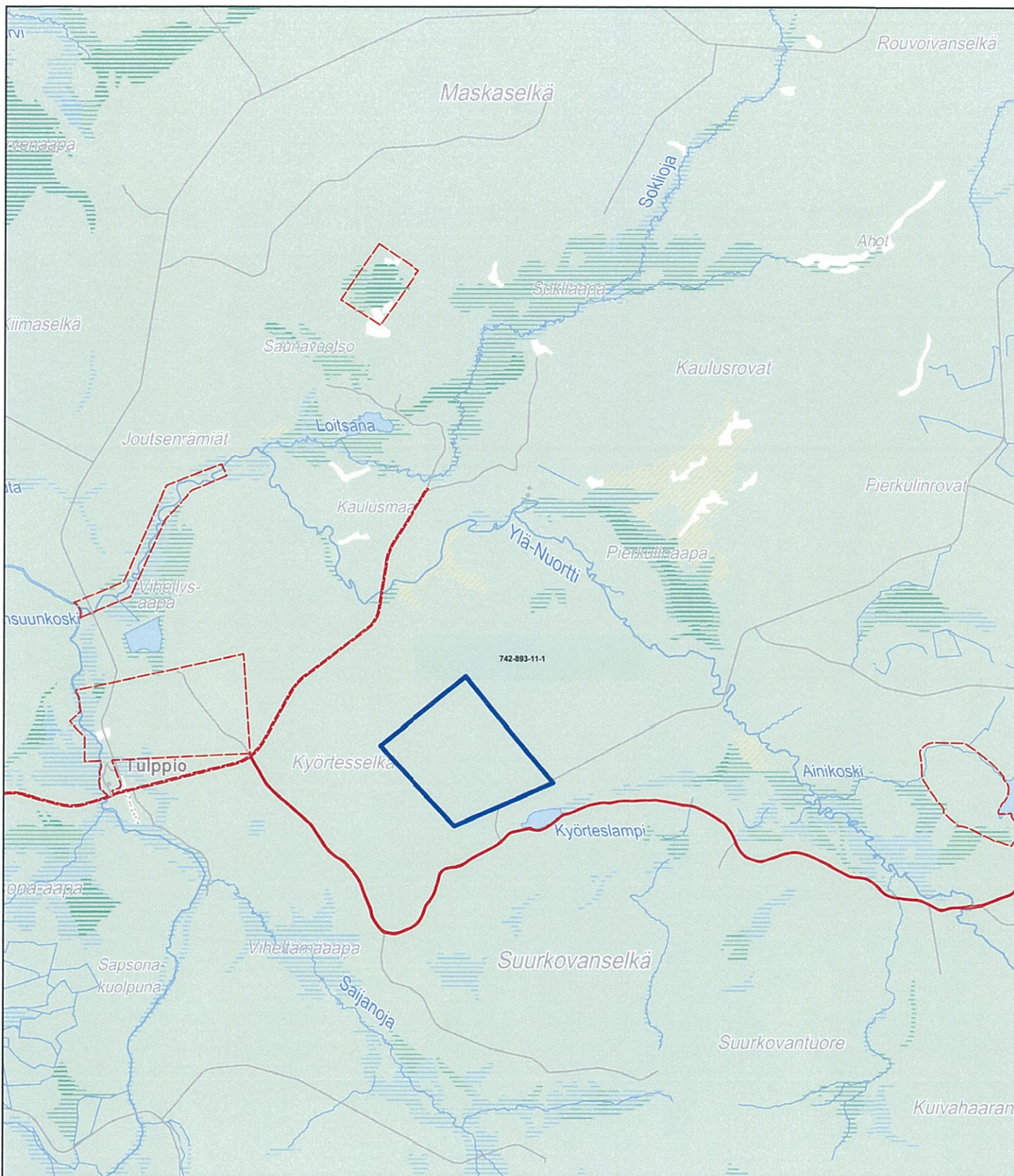
postiosoite: PL 8112, 96101 Rovaniemi

puhelin: 029 56 42900

telekopio: 029 56 42995

sähköposti: [rovaniemi.hao@oikeus.fi](mailto:rovaniemi.hao@oikeus.fi)





Geologian tutkimuskeskus  
Kaulus 6  
ML2011:0028

Mittakaava 1: 58 510

© Maanmittauslaitos  
Lupanro 18/MML/14  
Aineiston kopiointi ilman Maanmittauslaitoksen lupaa kielletty



**ML2011:0028 Geologian tutkimuskeskus**  
Tilakohtaiset pinta-alat

Tila r:no	Pinta-ala (ha)
742-893-11-1	157,09

**Pinta-ala yht. 157,09 ha**

5.2.2014

1 (1)

Lupatunnus  
ML2011:0028  
Liite 3

**ML2011:0028 Geologian tutkimuskeskus**  
Asianosaiset maanomistajat:

Suomen valtio/Metsähallitus



## SAVUKOSKEN KUNNANHALLITUS 20.1.2014

KAIVOSLAIN MUKAINEN LAUSUNTO MALMINETSINTÄLUVAN HAKEMISEEN  
VALTAUKSELLE KAULUS 6Khall 3  
LiiteRakennusmestari

Turvallisuus- ja kemikaalivirasto (Tukes) pyytää kunnalta lausuntoa kaivoslain (621/2011) mukaisesta valtaushakemuksesta. Kunnan lausunnon tulee ottaa kantaa kaivoslain 7 § mukaisiin malminetsintäluvan esteisiin ja alueen kaavoitustilanteeseen.

Kaivoslain 7 § mukaan malminetsintätyötä ei saa tehdä 1) hautausmaalla, 2) Puolustusvoimien tai Rajavartiolaitoksen alueella, 3) liikkumista rajoitetulla alueella, 4) yleisellä liikenne- tai kulkuväylällä, 5) lähempänä kuin 150 metriä asumiseen tai työntekoon tarkoitettua rakennusta tai pihapiiriä, 6) puutarhassa, 7) lähempänä kuin 50 metriä yleisestä rakennuksesta, laitoksesta tai 35 kV sähkölinjaa tai muuntoasemaa, 8) muulla 1-7 kohtaa vastaavalla erityiseen käyttöön otetulla alueella. Etsintätyötä saa kuitenkin tehdä 2-8 kohdassa tarkoitettulla alueella asiassa toimivaltaisen viranomaisen tai laitoksen taikka asianomaisen oikeudenhaltijan suostumuksella.

Geologian tutkimuskeskuksen hakemus koskee malminetsintälupaa. Hakemuksen kohteena oleva alue Kaulus 6 sijaitsee Tulppion itäpuolella Kyörtesselässä. Samalla hakijalla on viisi eri valtaushakemusta viereiselle alueelle vanhan kaivoslain mukaisina valtausalueille Kaulus 1-5.

Uuden malminetsintäalueen Kaulus 6 pinta-ala on 157,2 hehtaaria. Malminetsintäluvan kohteena olevalle alueelle on laadittu Soklin osayleiskaava, jonka Savukosken kunnanvaltuusto on hyväksynyt kokouksessaan 9.10.2013. Hyväksymispäätöksestä on jätetty kolme valitusta Rovaniemen hallinto-oikeudelle, joten kaava ei ole vielä lainvoimainen. Malminetsintälupahakemus sijoittuu Soklin osayleiskaavan alueelle, jossa on kaavamerkintänä MP ja se tarkoittaa metsä- ja porotalousvaltainen alue. Soklin kaivoshankkeen vaihemaakunta-kaavassa alue on EK merkinnällä varattu kaivosalueeksi.

Malminetsinnän lupahakemus kohdistuu Metsähallituksen hallinnoimaan Valtionmaahan. Hakijan mukaan alueella otaksutaan olevan harvinaisia maametalleja ja niobiumia.

Lausuntopyyntöasiakirjat ovat nähtävillä kokouksessa. Liitteenä kartta malminetsintälupahakemusalueesta.

**Kunnanhallituksen puheenjohtaja:** Kunnanhallitus antaa lausunnon, jossa todetaan, ettei Soklin osayleiskaavan alueelle tulevalle malminetsintäluvalle Kaulus 6 etsintätyölle ole kaivoslain mukaisia esteitä, eikä kunta vastusta malminetsintäluvan myöntämistä. /..

20.01.2014

ML 2011: 0028  
LIITE 4

**KAIVOSLAIN MUKAINEN LAUSUNTO MALMINETSINTÄLUVAN HAKEMISEEN  
VALTAUKSELLE KAULUS 6**

**Khall 3./..**

**Kunnanhallitus:** Kunnanjohtaja Mauri Aarrevaara katsoi itsensä esteelliseksi ja poistui kokouksesta asian käsittelyn ja päätöksenteon ajaksi.

Jouni Ahvenainen esitti, ettei lupahakemusta hyväksytä eikä lausuntoa anneta, koska kyseinen toiminta aiheuttaa rauhattomuutta ja vaikeuttaa poronhoitotöitä tällä alueella. Juho Orava kannatti Ahvenaisen esitystä lisäten, että alue on jo kertaalleen merkitty metsä- ja porotaloudelle merkittäväksi alueeksi.

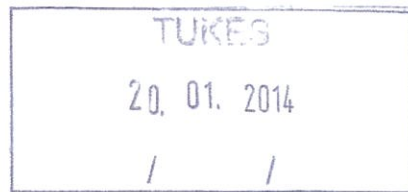
Keskustelun jälkeen puheenjohtaja totesi Jouni Ahvenaisen tehneen puheenjohtajan esityksestä poikkeavan kannatetun esityksen, joten asiasta oli äänestettävä. Puheenjohtaja esitti nimenhuutoäänestystä ja teki seuraavan äänestysesityksen: "Ne, jotka kannattavat puheenjohtajan esitystä, vastaavat JAA ja ne, jotka kannattavat Jouni Ahvenaisen tekemää esitystä, vastaavat EI". Äänestysesitys hyväksyttiin. Suoritettussa äänestyksessä annettiin 5 JAA ääntä (Haapakoski, Halonen, Harju, Peltoniemi, Karvonen) ja 2 EI ääntä (Ahvenainen, Orava), joten **päätökseksi tuli puheenjohtajan esitys.**

Jouni Ahvenainen ilmoitti päätöksestä eriävän mielipiteensä.

-----



LIITE 5  
ML2011:0028



**METSÄHALLITUS**  
Metsätalous Lappi  
PL 8016  
96101 Rovaniemi

LAUSUNTO

1 (2)

17.1.2014

MH 6549/2013

**Turvallisuus- ja kemikaalivirasto**  
Valtakatu 2  
96100 Rovaniemi

Viite: Lupatunnus ML2011:0028

#### **Asia: Geologian tutkimuskeskus, malminetsintälupahakemus Kaulus 6**

Asiakohdassa mainittuun hakemukseen Metsähallitus metsätalous Lappi lausuu mielipiteenään seuraavaa.

#### **Yleisperiaatteet**

Metsähallitus pitää tärkeänä, että malminetsintäalueiden tutkimustoiminnassa otetaan huomioon alueiden maisema-, luonto- ja kulttuuriarvot mahdollisimman hyvin. Tietoja Metsähallituksen mailla olevista arvokkaista, huomioon otettavista kohteista löytyy esim. Suomen ympäristökeskuksen uhanalaisrekisteristä ja Museoviraston muinaismuistorekisteristä. Koska näistä virallisista rekistereistä ei löydy kaikkia Metsähallituksen mailla sijaitsevia luonto- ja kulttuurikohteita, Metsähallitus edellyttää, että kaivosyhtiön tulee olla yhteydessä myös suoraan Metsähallitukseen. Samassa yhteydessä voidaan yhteisesti käydä läpi kaivosyhtiön laatima tutkimussuunnitelma ja näin yksityiskohtaisesti varmistaa, että metsälain 10 §:n, luonnon-suojelulain ja muinaismuistolain määrittelemät arvokkaat luonto- ja kulttuurikohteet säilyvät mahdollisimman hyvin. Vähimmäisedellytys on, että toimijalla on tieto olemassa olevista kohteista ja lisäksi kyky tunnistaa mahdolliset uudet kohteet maastossa.

#### **Geenireservimetsä**

Osalla malminetsintälupa-aluetta on geenireservimetsä (karttaliite 1). Mikäli malminetsintälupa myönnetään haetulle alueelle, tulee hakijan varmistaa ennakkoon Metsähallitukselta (Mikko Koivula, puh. 0400-296 127) geenireservimetsän tarkka rajaus. Tämän lisäksi toiminta geenireservimetsäalueella vaatii aina Metsäntutkimuslaitoksen ohjauksen.

### **Vahinkojen ehkäiseminen**

Tutkimustoiminta tulee suunnitella siten, että puustolle ja taimikoille aiheutuvat vahingot olisivat mahdollisimman vähäisiä. Metsähallituksen tieverkostoa käytettäessä tulee huomioida tiestön kuntotilanne. Tiestön kuntoon ja käytettävyyteen vaikuttaa mm. kevään ja kovien sateiden aiheuttama kelirikko. Lisäksi tulee varmistaa siltojen kantavuudet. Tarvittaessa lisätietoja edellä mainituista asioista saa Metsähallituksen Itä-Lapin metsätiimin tiimiesimieheltä Jari Kantialta, puh. 0400- 322 268. Toiminnanharjoittajan tulee kaikilta osin vastata aiheuttamistaan vahingoista.

### **Turvallisuuden parantaminen**

Mikäli tutkimusalueella suoritetaan sellaisia syväkairauksia, joista kairauksien jälkeen jää maastoon pysyvästi maanpäällisiä metallisia tai muovisia maaputkia, Metsähallitus edellyttää, että putket katkaistaan mahdollisimman läheltä maanpintaa ja putkien päät tulpataan. Vähän lumen aikana putket ovat vaarallisia mm. moottorikelkkailijoille. Maanpäällisistä putkista voi aiheutua vahinkoja myös metsäkoneille ja muille maastoajoneuvoille. Esimerkiksi metsäkoneiden renkaat rikkoontuvat osuessaan maaputkien päihin. Edellä mainitulla toimenpiteellä parannetaan maaston muiden käyttäjien turvallisuutta ja estetään materiaalivahinkoja. Metsähallitus katsoo, että malminetsintäluvan saaja on kaikilta osin vastuussa näistä vahingoista Metsähallitukselle ja kolmannelle osapuolelle.

### **Metsähallituksen oman toiminnan vaatimukset**

Metsähallitus korostaa, että tässä lausunnossa esitetyt ympäristönäkökohdat ovat sellaisia, jotka Metsähallitus ottaa itsekin huomioon omassa toiminnassaan. Metsähallitus on sitoutunut näihin periaatteisiin lakisääteisen veloitteen lisäksi mm. omassa sertifioidussa ympäristö- ja laatu järjestelmässään. Näin ollen Metsähallitus ei edellytä malminetsintäluvan hakijalta enempää kuin mitä Metsähallitus vaatii omalta toiminnaltaan.

*Erkki Luukkonen*

Erkki Luukkonen

maankäyttöasiantuntija



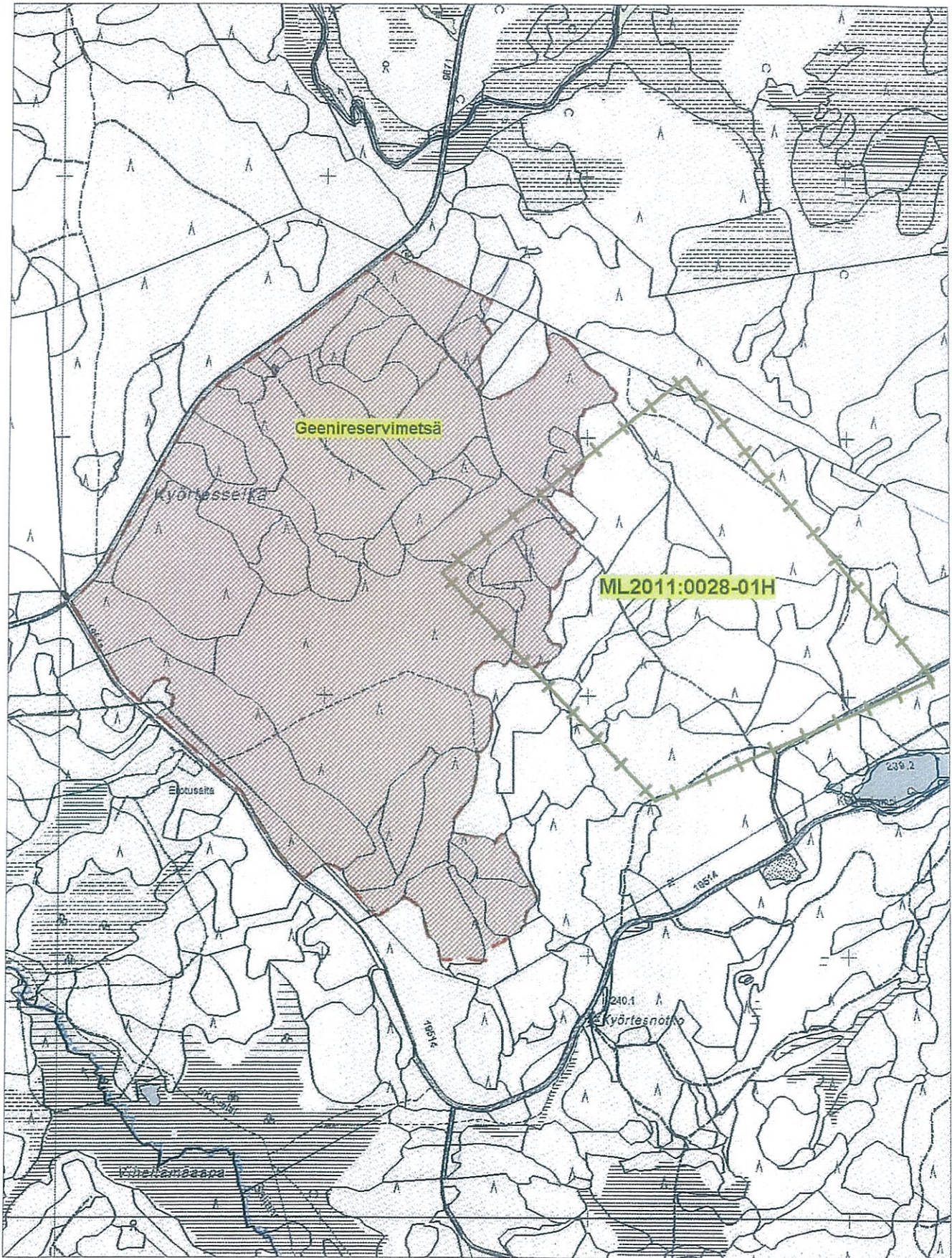


# Karttaliite 1, geenireservimetsä.

© Metsähallitus 17.1.2014 10:41

© Maanmittauslaitos 1/MML/13

1:20000







14.1.2014



Turvallisuus- ja kemikaalivirasto (Tukes)  
Turkka Rekola

Lausuntopyyntönnä 18.12.2013

## **Malminetsintälupahakemus ML2011:0028, Geologian tutkimuskeskus, Savukoski**

Turvallisuus- ja kemikaalivirasto (Tukes) pyytää Lapin elinkeino-, liikenne- ja ympäristökeskuksen (Lapin ELY-keskus) lausuntoa Geologian tutkimuskeskuksen malminetsintälupahakemuksesta. Hakemus koskee kaivoslain (621/2011) mukaista tutkimuslupaa malmin etsimiseksi. Malminetsintälupahakemus kohdistuu Savukosken kunnan alueelle.

Haetulla malminetsintäalueella on suunniteltu tehtäväksi geofysikaalisia maastomittauksia, geokemiallista moreeni- ja rapakallionäytteenottoa ja myöhemmässä vaiheessa myös syväkairausta.

Haetun malminetsintäalueen pinta-ala on 157,2 ha. Hakija otaksuu alueella olevan harvinaisia maametalleja ja niobiumia.

### *Suojeluohjelma-alueet ja suojelualueet*

Haettu malminetsintäalue ei sijaitse valtioneuvoston hyväksymällä luonnonsuojeluohjelmaan kuuluvalla alueella eikä luonnonsuojelualueella. Haettu malminetsintäalue ei sijaitse myöskään valtakunnallisesti merkittävällä tai muutoin suojelulla maisema-alueella.

### *Pohjavesialueet*

Haetulla malminetsintäalueella ei sijaitse luokiteltuja pohjavesialueita.

### *Uhanalaiset lajit*

Ympäristöhallinnon Eliölajit -tietojärjestelmän mukaan (14.1.2014) haetulla malminetsintäalueella ei ole tiedossa olevia uhanalaisten kasvi- tai sammalajien esiintymiä tai suurten petolintujen pesäreviirejä.

*Muuta*

Lapin ELY-keskus toteaa, että kaikessa toiminnassa tulee välttää turmelemasta alueen luontoa enempää kuin tutkimusten tekemiseksi on välttämätöntä. Tutkimusten jälkeen maastoon jätetyt jäljet tulee entisöidä mahdollisimman hyvin. ELY-keskus huomauttaa, että kairausten jälkeen tulee varmistaa, ettei kairanrei'istä nouse pohjavettä maanpinnalle. Tarvittaessa kairanreiät on tulpattava. Kairauksissa mahdollisesti maahan jätettävät maaputket on katkaistava läheltä maan pintaa.

Luonnonsuojeluyksikön päällikkö

  
Ari Neuvonen

Ylitarkastaja

  
Jari Korvuo

Kemin-Sompion paliskunta  
c/o Poroisäntä Mika Kavakka  
Moitamaantie 58  
99645 LOKKA  
0400-211861  
mika.kavakka@gmail.com

LAUSUNTO

SAAPUNUT

31. 01. 2014

31. 01. 2014

**LAUSUNTO GTK:N MALMINETSINTÄLUPAHAKEMUKSESTA KAULUS 6 (lupatunnus ML2011:0028)**

**GTK on hakenut Tukesilta malminetsintälupaa Kyörtesselkään Kaulus 6 alueelle (lupatunnus ML2011:0028). Tukes pyytää Kemin-Sompion paliskunnalta lausuntoa asiasta. Paliskunta on käsitellyt asiaa hallituksen kokouksessaan 30.1.2014 ja lausuu asiasta seuraavasti:**

Kemin-Sompion paliskunta sijaitsee Itä-Lapissa Savukosken ja Sodankylän kuntien alueella. Se on poronhoitoalueen suurin paliskunta sekä pinta-alansa että eloporolukunsa suhteen tarkasteltuna. Paliskunnan toiminta perustuu luonnonlaitumiin, hyvin järjestettyyn laidunkiertoon ja organisoituun poronhoitoon. Kemin-Sompion paliskunnan ja Savukosken kunnan alueella porotaloudesta saa toimeentulonsa kokonaan tai osittain noin 200 henkilöä. Se on merkittävä osuus alueen työikäisestä väestöstä. Poronhoitokulttuurilla on vahvat perinteet ja poronhoito elinkeinona on aina ollut kilpailukyinen vaihtoehto alueen nuorille.

Paliskunta on erittäin huolestunut koko ajan lisääntyvästä kaivostoimintaan tähtäävästä tutkimustoiminnasta alueellaan. Kyseinen toiminta aiheuttaa rauhattomuutta ja ylimääräistä liikehdintää porojen laidunalueilla sekä vaikeuttaa poronhoitotöitä ja lisää vahinkoja poroille. Jatkuvasti lisääntyvä kaivostoiminnan pelko aiheuttaa epävarmuutta porotaloudesta elävissä perheissä ja sitä kautta myös sosiaalisia ongelmia. Hakemuksen kohteena olevat ja sitä lähellä olevat erämaiset alueet soveltuvat kaikkein parhaiten poronhoidon harjoittamiseen eikä teollinen toiminta sovellu samoille alueille. **Paliskunta esittää kielteisen kannan kyseiseen lupahakemukseen.**

Lokassa 31.1.2014

Mika Kavakka, poroisäntä