

Tailtiu Oy
c/o Kalliolaw Asianajotoimisto Oy
Eteläranta 12
00130 Helsinki

PÄÄTÖS MALMINETSINTÄLUVAN MYÖNTÄMISESTÄ

Malminetsintälupahakemus

Hakija: Tailtiu Oy
Helsinki, Suomi

Lisätietoja antaa:
Skogström Panu
+358 50 5911 093

Vireilletulopvm: 17.2.2012
Etuoikeuspvm: 14.6.2012
Hakemuksen tarkoitus: Malminetsintä kaivoslain (621/2011) 5 §:n tarkoittamalla tavalla

PÄÄTÖS

Turvallisuus- ja kemikaalivirasto (Tukes) **myöntää** kaivoslain (621/2011) nojalla Tailtiu Oy:lle malminetsintäluvan lupatunnuksella ML2011:0029, Ruostenenä. Tällä luvalla jatketaan valtauksen KaivNro 7714/1 voimassaoloa.

Perustelut: Hakija on osoittanut, että kaivoslaissa (621/2011) säädetyt edellytykset täyttyvät eikä luvan myöntämiselle ole kaivoslaissa säädettyä estettä.

Malminetsintäluvan nojalla luvanhaltijalla on oikeus omalla ja toisen maalla tässä luvassa mainitulla alueella (malminetsintäalueella) tutkia geologisten muodostumien rakenteita ja koostumusta sekä tehdä muita kaivostoimintaa valmistelevia tutkimuksia ja muuta malminetsintää esiintymän paikallistamiseksi sekä sen laadun, laajuuden ja hyödyntämiskelpoisuuden selvittämiseksi sen mukaan kuin tässä malminetsintäluvassa tarkemmin määrätään.

Malminetsintälupa ei oikeuta esiintymän hyödyntämiseen.

Päätöksen voimassaolo

Malminetsintälupa on **voimassa kolme (3) vuotta** päätöksen lainvoimaiseksi tulosta.

Perustelut: Luvan voimassaoloaika on lain sallima enimmäisaika luvan voimassaolon jatkamiselle. Hakija on antanut selvityksen hakemuksen kohteena olevalla alueella tehdyistä tutkimuksista ja niiden tuloksista, ja osoittanut että tutkimuksia tarvitaan edelleen.

Päätöksen täytäntöönpano

Kaivoslain (621/2011) 168.1 §:n mukaisesti malminetsintälupaan perustuvat toimenpiteet saa aloittaa, kun siihen oikeuttava lupapäätös on saanut lainvoiman. Jos asianomaisen toimenpiteen suorittaminen edellyttää muualla lainsäädännössä vaadittua lupaa, saa toimenpiteen kuitenkin aloittaa vasta, kun asianomainen lupapäätös on saanut lainvoiman tai toiminnan aloittamiseen on saatu oikeus asiassa toimivaltaiselta viranomaiselta.

Malminetsintäalueen tiedot

Pinta-ala: 97.76 ha
Alueen nimi: Ruostenenä
Sijainti: Kittilän kunta, alueen sijainti ja rajat ilmenevät tähän päätökseen liitetystä lupakartasta (Liite 1).

Alueesta tarkemmin

Hakemuksen kohteena oleva alue, valtaus nimeltään Ruostenenä (7714/1) on myönnetty 20.2.2004 Geologian tutkimuskeskukselle. Geologian tutkimuskeskus on siirtänyt 21.12.2001 valtausoikeuden Taranis Resources Inc:lle, jolta valtausoikeus on siirretty Taitiu Oy:lle 4.5.2005. Edellä mainittu valtausalue on tässä päätöksessä lupatunnuksella ML2011:0029.

Otaksuma mineraaleista

Alueella aiemmin tehtyihin Geologian tutkimuskeskuksen, Taranis Resources Inc:n sekä hakijan suorittamiin tutkimuksiin ja tuloksiin perustuen hakija otaksuu alueella olevan kultaa (Au).

Yleisten ja yksityisten etujen turvaamiseksi tarpeelliset lupamääräykset (velvoitteet ja rajoitukset)

1. Määräys malminetsintätutkimusten sallituista ajankohdista ja menetelmistä, sekä malminetsintään liittyvistä laitteista ja rakennelmista

Tämän malminetsintäluvan nojalla on sallittua suorittaa seuraavia malminetsintätoimenpiteitä ja soveltaa seuraavia malminetsintämenetelmiä:

1. geofysikaaliset ja geokemialliset tai edellisiin verrattavat tutkimusmenetelmät
2. koneellisesti tehtävät maaperä ja kallioperänäytteenotto (kairaus)

Perustelut: Hakija on esittänyt hakemuksessaan nämä menetelmät ja kaivosviranomaisen arvioi ne tarpeelliseksi ottaen huomioon kohteella tehdyt aikaisemmat tutkimukset. Jotta mahdolliselle jatkoluvalle edellytetty vaatimus tehokkaasta malminetsinnästä toteutuu, tässä lupamääräyksessä tarkoitettujen toimenpiteiden tulee olla suoritettuina.

2. Määräys tutkimustöitä ja -tuloksia koskevasta selvitysvelvollisuudesta

Malminetsintäluvan haltijan on vuosittain toimitettava kaivosviranomaiselle selvitys suoritetuista tutkimustöistä ja niiden tuloksista. Tutkimustöitä ja -tuloksia koskevaan vuosittaiseen selvitykseen on sisällytettävä: käytetyt tutkimus- ja työmenetelmät, yhteenveto tehdyistä tutkimuksista ja pääasialliset tulokset. Kaivosviranomaisen voi ohjeistaa hakijoita tarkemmin raportoinnin muodosta ja ajankohdasta. Ohje löytyy Tukesin internet-sivuilta. Kunkin kalenterivuoden tutkimustöistä ja -tuloksista on raportoitava seuraavan vuoden kesäkuun loppuun mennessä, ellei toisin ohjeisteta.

Perustelut: Määräyksen perusteena on kaivoslaki (621/2011) 14 § ja VNa kaivostoiminnasta (391/2012) 4 §.

3. Määräys jälkitoimenpiteiden ajankohdasta ja ilmoittamisesta kaivosviranomaiselle

Kun malminetsintälupa on rauennut tai peruutettu, malminetsintäluvan haltijan on

1) välittömästi saatettava malminetsintäalue yleisen turvallisuuden vaatimaan kuntoon, poistettava väliaikaiset rakennelmat ja laitteet, huolehdittava alueen kunnostamisesta ja siistimisestä sekä saatettava alue mahdollisimman luonnonmukaiseen tilaan. Malminetsintäluvan haltijan on tehtävä kirjallinen ilmoitus kaivosviranomaiselle, malminetsintäalueeseen kuuluvien kiinteistöjen omistajille ja muille oikeudenhaltijoille, kun toimenpiteet on saatettu loppuun. Ilmoitus on lisäksi tehtävä erityisellä poronhoitoalueella asianomaiselle paliskunnalle. Ilmoituksen tulee sisältää tiedot jälkitoimenpiteiden päättymispäivästä sekä kuvaus toteutetuista jälkitoimenpiteistä.

2) kuuden kuukauden kuluessa luovutettava kaivosviranomaiselle tutkimustyöselostus, tutkimukseen liittyvä tietoaineisto ja kirjallinen esitys edustavasta otoksesta kairasydämiä. Kaivosviranomaisen ohjeistaa hakijoita tarkemmin raportoinnin muodosta. Ohje löytyy Tukesin internet-sivuilta.

Perustelut: Määräyksen perusteena on kaivoslaki (621/2011), 15 § ja VNa kaivostoiminnasta (391/2012), 5 §.

4. Määräys kaivannaisjätteen jätehuoltosuunnitelmasta ja sen noudattamisesta

Malminetsintäluvan haltija on velvollinen huolehtimaan maa- ja kiviainesjätteen synnyn ehkäisemisestä, sen haitallisuuden vähentämisestä sekä jätteen hyödyntämisestä tai käsittelemisestä.

Malminetsinnästä tässä luvassa myönnettyillä menetelmillä ei merkittävästi synny kaivannaisjätettä, ja maininta kaivannaisjätteen määrästä ja käsittelystä lupahakemuksessa ovat riittävät.

Perustelut: Määräyksen perusteena on kaivoslaki (621/2011) 13 § ja VNa kaivostoiminnasta (391/2012) 3 §.

5. Määräys ilmoitusvelvollisuudesta koskien malminetsintäalueen maastotöitä ja rakennelmia

Malminetsintäluvan haltijan on ilmoitettava kirjallisesti malminetsintäalueeseen kuuluvien kiinteistöjen omistajille sekä näihin rinnastettaville (Kaivoslaki 5.2 §) ja muille oikeudenhaltijoille, joiden etuuteen tai oikeuteen maastotöistä tai rakennelmista mahdollisesti aiheutuvalla vahingolla tai haitalla voi olla merkitystä malminetsintään liittyvistä maastotöistä, jotka voivat aiheuttaa vahinkoa tai haittaa, sekä väliaikaisista rakennelmista. Ilmoitus on lisäksi tehtävä poronhoitolaissa säädetyllä erityisesti poronhoitoa varten tarkoitetulla alueella asianomaiselle Kuivasalmen paliskunnalle. Malminetsintäluvan haltijan on ilmoitettava maastotöistä toimialallaan yleistä etua valvoville viranomaisille: toimivaltaisen ELY-keskuksen ympäristövastuualueelle ja Metsähallituksen luontopalveluille, kun malminetsintäalueella on erityisiä luontoarvoja.

Väliaikaisia rakennelmia koskevan ilmoituksen sisällöstä on säädetty VNa kaivostoiminnasta 2.2. §:ssä.

Perustelut: Määräyksen perusteena on kaivoslaki (621/2011) 12 § ja VNa kaivostoiminnasta (391/2012) 2 §.

6. Määräys malminetsintäalueen koon pienentämisen aikataulusta

Tässä vaiheessa tutkimuksia voidaan pitää perusteltuna koko ML2012:0029 alueelle.

Perustelut: Koska tällä päätöksellä suoritettavat tutkimukset pyrkivät esiintymän paikantamiseen, malminetsintäalueen pienentämistä koskevaa aikataulua ei edellytetä tässä vaiheessa.

7. Määräys vakuuden asettamisesta

Tämän lupapäätöksen nojalla malminetsinnälle ei määrätä asetettavaksi vakuutta.

Perustelut: Tämän päätöksen nojalla sallittua malminetsintää (Lupamääräys 1) on pidettävä pienimuotoisena, eikä toimenpiteistä ennalta arvioiden ole katsottava aiheutuvan vähäistä suurempia vaikutuksia.

8. Määräykset malminetsintää ja malminetsintäalueen käyttöä koskevista seikoista sen varmistamiseksi, ettei toiminnasta aiheudu kaivoslaissa (621/2011) kiellettyä seurausta

Malminetsintäluvan haltijan on tulpattava kairareiät, mikäli kairareiästä nousee pohjavettä maanpinnalle. Kairaputket on katkaistava mahdollisimman läheltä maanpintaa, ja kairakohteiden jätehuolto sekä siistiminen on tehtävä välittömästi töiden loputtua kohteella. Jos kairauksessa tarvittavan käytettävän veden määrä ylittää 100m³/vrk, on toimittava kuten vesilain (587/2011) 15 §:ssä todetaan. Vesi on pyrittävä ottamaan ensisijaisesti aiemmin kairatusta kairareiästä.

Perustelut: Malminetsintäluvan haltijan on luovuttuaan malminetsintäalueesta tai sen menetettyään viipymättä saatettava malminetsintäalue yleisen turvallisuuden vaatimaan kuntoon, sekä saatettava alue mahdollisimman luonnonmukaiseen tilaan (621/2011) 15 §.

Malminetsintäalueella on tavattu kaksi tervahautaa sekä tervapirtti. Tervahautojen ja -pirtin kokoa sekä niiden rakenteiden laajuutta ei tiedetä, joten edellä mainittujen ympärille tulisi jättää kolmenkymmenen (30) metrin suojavauha. Metsähallitus tekee kesällä 2013 hakemusalueella kulttuuriperintökohteiden inventointia. Malminetsintäluvan haltijan tulee olla yhteydessä Metsähallitukseen sekä Museovirastoon ennen malminetsintätoimenpiteiden aloittamista.

Mikäli alueelta löydetään tutkimuksia tehtäessä mahdollisia muinaismuistolain tarkoittamia suojeltuja kohteita, luvan haltijan tulee olla yhteydessä Museovirastoon. Tämä päätös lähetetään myös museovirastolle tiedoksi, mahdollisten muinaismuistokohteiden tarkistamista varten.

Perustelut: Mahdollisten muinaismuistojen inventointivelvollisuutta ei ole tarpeen asettaa malminetsintäluvan haltijalle, vaan tunnettujen muinaismuistojen huomioon ottaminen katsotaan riittäväksi. Malminetsintäluvan haltijan on muinaismuistolain (295/1963) mukaisesti mm. keskeytettävä työt muinaisjäännöksen kohdalta ja viipymättä ilmoitettava asiasta Museovirastolle, jos tutkimustöiden yhteydessä tavataan muinaisjäännös, jota ei ole tunnettu aikaisemmin.

9. Määräykset yksityisen edun kannalta välttämättömistä ja luvan edellytysten toteuttamiseen liittyvistä seikoista

Malminetsintäluvan haltijan tulee ennen tutkimusten aloittamista selvittää tiedossa olevien luonnonsuojelulain alaiset esiintymät kohteella. Malminetsintäluvan haltijan tulee esittää tarkka tutkimussuunnitelma toimenpiteineen ja sijaintitietoineen Tukesille ja toimivaltaiselle ELY-keskukselle, jotta voidaan varmistaa mahdollisten uhanalaisten eliölajien turvaaminen. Mahdolliset havaintopaikat tulee ottaa huomioon ja tarvittaessa poiketa tutkimussuunnitelmasta, niin että kohteelle jää riittävä suojavauha turvaamaan esiintymän.

Vaikka tässä malminetsintäluvassa sallitut tutkimusmenetelmät eivät pääsääntöisesti vaikuta laajasti ympäristöön, malminetsintäluvan haltijan on oltava kuitenkin riittävästi selvillä hankkeen ympäristövaikutuksista siinä laajuudessa kuin kohtuudella voidaan edellyttää. Lupa-alue ulottuu osittain pohjavesialueelle. Lupamääräyksellä 1 sallitut malminetsintätoimet tulee suorittaa kuten aina, tarkkaan ja huolellisesti, etteivät tutkimukset vaaranna pohjavesialueita.

Liikkuminen kohteella sulanmaan aikana on pyrittävä suunnittelemaan niin, että olemassa olevia uria ja luontaisia aukkoja käytetään mahdollisimman paljon hyväksi. Mikäli kohteella joudutaan kaatamaan yksittäisiä puita, tulee ne korvata täysimääräisinä maanomistajalle. Nuorelle puustolle tapahtuneissa vahingoissa tulee korvata lisäksi vielä odotusarvon menetys. Mikäli yhtiö ja maanomistaja eivät pääse yhteisymmärrykseen korvauksesta, silloin puolueeton arviointi tulee tehdä paikallisen metsänhoitoyhdistyksen tai metsäkeskuksen toimihenkilön toimesta.

Perustelut: Tutkimussuunnitelman esittämisvelvollisuudella varmistetaan, että toimenpiteisiin voidaan tarvittaessa valvonnallisesti puuttua. Samalla Tukesin on mahdollista kaivoslain valvonnan toteuttamiseksi arvioida toimenpiteiden vaikutusta ja tarvittaessa antaa tarkempia lisämääräyksiä toimenpiteiden suorittamisesta. Kaivoslaki (621/2011) 11 § ja 12 §, VNa (391/2012) 2 §, sekä Luonnonsuojelulaki (1096/1996) 42 §, 46 §, 48 § ja 49 §.

Malminetsintäluvan haltijan on rajoitettava malminetsintä ja muu malminetsintäalueen käyttö tutkimustyön kannalta välttämättömiin toimenpiteisiin.

Perustelut: Kaivoslain (621/2011) 11 §:n mukaisesti malminetsintäluvan haltijan on rajoitettava malminetsintä ja muu malminetsintäalueen käyttö tutkimustyön kannalta välttämättömiin toimenpiteisiin. Toimenpiteet on suunniteltava siten, että niistä ei aiheudu kohtuudella vältettävissä olevaa yleisen tai yksityisen edun loukkausta.

Malminetsintäluvan nojalla tapahtuvasta malminetsinnästä ja muusta malminetsintäalueen käytöstä ei saa aiheutua:

- 1) haittaa ihmisten terveydelle tai vaaraa yleiselle turvallisuudelle;
- 2) olennaista haittaa muulle elinkeinotoiminnalle;
- 3) merkittäviä muutoksia luonnonolosuhteissa;
- 4) harvinaisten tai arvokkaiden luonnonesiintymien olennaista vahingoittumista;
- 5) merkittävää maisemallista haittaa.

10. Määräys malminetsintäkorvauksen suuruudesta ja maksuajankodasta

Alueella on ollut voimassa kaivoslain (503/1965) mukaiset valtaukset kahdeksan (8) vuotta. Tämä päätös jatkaa malminetsintäluvan voimassaoloa kolme (3) vuotta. Malminetsintäluvan haltijan on maksettava malminetsintä-alueeseen kuuluvien kiinteistöjen omistajille vuotuista korvausta 40 euroa hehtaarilta luvan voimassaoloajan kahdelta ensimmäiseltä vuodelta, sekä 50 euroa hehtaarilta luvan voimassaoloajan viimeiseltä vuodelta. Malminetsintäkorvaus on ensimmäiseltä vuodelta maksettava viimeistään 30 päivänä siitä, kun malminetsintälupa on tullut lainvoimaiseksi. Seuraavina vuosina korvaus on maksettava vastaavana ajankohtana.

Perustelut: Määräys perustuu kaivoslain (621/2011) 99 §:ään, jossa säädetään malminetsintäkorvauksen suuruudesta ja maksutavasta.

11. Määräys vahinkojen ja haittojen korvaamisesta malminetsintäalueella

Malminetsintäluvan haltijan on korvattava malminetsintäalueella tapahtuvasta kaivoslakiin (621/2011) perustuvasta toiminnasta aiheutuneet vahingot ja haitat, jollei jonkin toimenpiteen osalta korvauksesta toisin säädetä.

Perustelut: Määräys perustuu kaivoslain (621/2011) 103 §:ään, jossa säädetään vahinkojen ja haittojen korvaamisesta malminetsintäalueella.

12. Poronhoidolle aiheutuvien haittojen vähentämiseksi erityisellä poronhoitoalueella

Alue kuuluu Kuivasalmen paliskunnan alueeseen. Malminetsintätutkimukset on sovitettava alueella toimivan paliskunnan kanssa siten, ettei niistä aiheudu kohtuutonta haittaa poronhoidolle. Malminetsintäluvan haltijan on ilmoitettava alueen paliskunnalle tutkimustöistä ja niiden aikataulusta, sekä muusta alueiden käytöstä hyvissä ajoin ennen tutkimustöiden aloittamista.

Perustelut: Edellä mainituilla toimenpiteillä vähennetään malminetsinnästä poronhoidolle aiheutuvia haittoja erityisellä poronhoitoalueella. Määräys perustuu Poronhoitolain (848/1990) 2§:ään ja kaivoslain (621/2011) 38 §:ään.

Hakemuksen käsittely

Lupahakemuksesta tiedottaminen

Turvallisuus- ja kemikaalivirasto (Tukes) on tiedottanut hakemuksesta 31.10.2012-kuuluttamalla siitä 30 päivän ajan Tukesin Rovaniemen toimipisteen sekä Kittilän kunnan ilmoitustauluilla. Hakemus on ollut nähtävillä 30.11.2012 saakka.

Tukes on lähettänyt hakemuksesta kirjeen alueen kiinteistönomistajille 30.10.2012.

Lausunnot ja mielipiteet on pyydetty toimitettavaksi viimeistään 30.11.2012.

Lausuntopyynnöt ja lausunnot hakemuksesta

Hakemuksesta on lähetetty lausuntopyynnöt ja saatu lausunnot seuraavasti:

- 1) Tukesin lausuntopyyntö on lähetetty **Kittilän kunnalle** 31.10.2012. Kittilän kunta on antanut lausunnon 19.11.2012 (Liite 4).
- 2) Tukesin lausuntopyyntö on lähetetty **Lapin ELY-keskukselle** 31.10.2012. Lapin Ely -keskus on antanut lausunnon 6.11.2012 (Liite 5).
- 3) Tukesin lausuntopyyntö on lähetetty **Metsähallitukselle** 31.10.2012. Metsähallitus on antanut lausunnon 28.11.2012 (Liite 6).
- 4) Tukesin lausuntopyyntö on lähetetty **Kuivasalmen paliskunnalle** 31.10.2012. Kuivasalmen paliskunta ei ole antanut lausuntoa.

Muistutukset ja mielipiteet

Hakemuksen johdosta ei esitetty muistutuksia tai mielipiteitä.

Hakijan vastine

Hakijalta ei ole pyydetty vastinetta.

Tukesin kannanotto lausunnoissa esitettyihin yksilöityihin vaatimuksiin

Lapin ELY-keskuksen lausunnossa mainitaan malminetsintäalupa-alueella olevan petolinnun pesiä, Petolintujen pesät 2012 -rekisterin (Metsähallitus) ja Pesä sääksi (2009) -rekisterin mukaan. Metsähallitus ei omassa lausunnossaan lausunut petolintujen pesistä. Tätä ristiriitaa selvitettiin sekä Metsähallitukselta että Lapin ELY-keskukselta. Metsähallituksen petolintuasiantuntija, ylitarkastaja Tuomo Ollila tarkasti asian ja totesi ettei alueella ole petolintujen pesäpuita, näin ollen petolintujen pesillä ei ole vaikutusta alueen käyttöön, Tukes toteaa, että ei kyseisen malminetsintäalueen käyttöön vaikuta petolinnun pesäreviirit, eikä siellä ole tavattu Luonnonsuojelulain 39 § mukaisia rauhoitettuja eläinlajeja.

Tiedoksi luvan haltijalle

Maastossa liikkuminen

Maastoliikennelain (1710/1995) 4.1 §:n ja 4.2 §:n 9-kohdan mukaan kaivoslaissa (621/2011) tarkoitetulla malminetsintäalueella ja 30 metrin etäisyydellä sen rajasta moottorikäyttöisellä ajoneuvolla liikkuminen ei edellytä maanomistajan tai haltijan lupaa, kun kyse on asianomaisessa malminetsintäluvassa tai kaivosluvassa tarkoitetun toiminnan kannalta välttämättömästä liikkumisesta. Viitaten lupamääräykseen 9, malminetsintäluvun haltija veloitetaan rajoittamaan malminetsintä ja malminetsintäalueen käyttö tutkimustyön kannalta välttämättömiin toimenpiteisiin. Malminetsinnästä ei saa aiheutua merkittäviä muutoksia luonnonolosuhteissa, harvinaisten tai arvokkaiden luonnonesiintymien olennaista vahingoittumista tai merkittävää maisemallista haittaa.

Luvan muuttaminen

Malminetsintäluvun haltijan on kaivoslain (621/2011) 69 §:n mukaan haettava malminetsintäluvun muuttamista, jos tutkimussuunnitelmaa muutetaan tai täydennetään siten, että lupamääräyksiä on tarpeen tarkistaa. Luvan haltija voi lisäksi hakea malminetsintäluvun muuttamista lupamääräysten tarkistamiseksi, kun luvan mukaista toimintaa on tarpeen muuttaa.

Luvan jatkaminen

Mikäli luvan voimassaoloa halutaan jatkaa kaivoslain (621/2011) 61 §:n mukaisesti, tulee hakemus malminetsintäluvun voimassaolon jatkamiseksi toimittaa kaivosviranomaiselle viimeistään kaksi kuukautta ennen luvan voimassaolon päättymistä. (VNa kaivostoiminnasta (391/2012) 27.1 §).

Kaivoslain (621/2011) 61.1 §:n mukaan malminetsintäluvun voimassaoloa voidaan jatkaa enintään kolme vuotta kerrallaan siten, että lupa on voimassa yhteensä enintään viisitoista vuotta.

Kaivoslain (621/2011) 61.2 §:n mukaan malminetsintäluvun voimassaolon jatkamisen edellytyksenä on, että:

- 1) malminetsintä on ollut tehokasta ja järjestelmällistä;
- 2) esiintymän hyödyntämismahdollisuuksien selvittäminen edellyttää jatkotutkimuksia;
- 3) luvan haltija on noudattanut tässä laissa säädettyjä velvollisuuksia samoin kuin lupamääräyksiä;
- 4) voimassaolon jatkamisesta ei aiheudu kohtuutonta haittaa yleiselle tai yksityiselle edulle.

Kaivoslain (621/2011) 66 §:n mukaan malminetsintäluvan voimassaolon jatkamista varten lupaviranomaiselle on ennen luvan voimassaolon päättymistä toimitettava lupahakemus sekä lupaharkinnan kannalta tarpeelliset ja luotettavat selvitykset edellä mainituista voimassaolon jatkamisen edellytyksistä.

Kaivostoiminnasta annetun valtioneuvoston asetuksen (391/2012) 27.2 §:n mukaan hakemuksesta tulee käydä ilmi hakijan haluamat muutokset lupa-alueeseen tai muut merkittävät muutokset sekä asianosaisissa tapahtuneet muutokset. Asetuksen 27.3 §:n mukaisesti hakemukseen tulee liittää lupaharkinnan kannalta tarpeellinen ja luotettava selvitys:

- 1) hakemuksen kohteena olevan luvan nojalla tehdyistä toimenpiteistä ja niiden tuloksista;
- 2) alueelle kohdistuneiden tutkimuskustannusten määrästä;
- 3) esiintymän hyödyntämismahdollisuuksista ja jatkotutkimusten tarpeellisuudesta;
- 4) perustelut aluerajaukselle.

Lisäksi hakemukseen sovelletaan vastaavasti, mitä lupahakemuksesta säädetään kaivoslain (621/2011) 34 §:ssä.

Lupapäätöksestä tiedottaminen

Lupapäätös on toimitettu päätöksenantopäivänä:

- hakijalle, Taitiu Oy:lle

Jäljennös päätöksestä on toimitettu antopäivänä

- Kittilän kunnalle,
- Lapin ELY-keskukselle,
- Metsähallitukselle
- Kuivasalmen paliskunnalle

Toimivaltaiselle maanmittaustoimistolle toimitetaan tiedot Maanmittauslaitoksen ja Tukesin sopiman menettelyn mukaisesti malminetsintäluvasta merkinnän tekemiseksi kiinteistötietojärjestelmään.

Lupaviranomainen on ilmoittanut päätöksen antamisesta niille asianosaisille, joita asia erityisesti koskee.

Perustelut: Päätöksestä tiedottaminen ja siinä noudatettu menettely perustuvat kaivoslain (621/2011) lupapäätöksestä tiedottamista koskevaan 58 §:ään.

Päätösmaksu

Tästä päätöksestä perittävä maksu on **2000 €**. Valtion talous- ja henkilöstöhallinnan palvelukeskus lähettää laskun hakijalle.

Maksu perustuu hakemuksen vireille tullessa voimassa olleeseen aselukseen Turvallisuus- ja kemikaaliviraston maksullisista suoritteista (1302/2010), muutettuna (779/2011).

Muutoksenhaku

Tähän päätökseen saa kaivoslain (621/2011) 162 §:n nojalla hakea muutosta valittamalla Rovaniemen hallinto-oikeuteen.

Valitusaika on 30 päivää tämän päätöksen antopäivästä. Liitteenä olevasta valitusosoituksesta ilmenee, miten muutosta haettaessa on meneteltävä.

Päätöksestä perittävästä maksusta valitetaan samassa järjestyksessä kuin pääasiasta.

Lisätietoja

kaivosasiat@tukes.fi tai Katja Palo puh. 050 576 0761

Terho Liikamaa
Kaivosyli-insinööri

Katja Palo
Ylitarkastaja

LIITTEET

Liite 1	ML2011:0029 lupakartta
Liite 2	Tilakohtaiset pinta-alat malminetsintälupa-alueella
Liite 3	Asianosaiset
Liite 4	Kittilän kunnan lausunto
Liite 5	Lapin ELY -keskuksen lausunto
Liite 6	Metsähallituksen lausunto

VALITUSOSOITUS

Valitusviranomainen

Päätökseen saa hakea muutosta valittamalla sille hallinto-oikeudelle, jonka tuomiopiirissä pääosa tässä päätöksessä tarkoitetusta alueesta sijaitsee. Toimivaltainen hallinto-oikeus on mainittu valitusosoituksen lopussa. Valituskirjelmä osoitetaan valitusviranomaiselle ja se on toimitettava valitusajassa hallinto-oikeuden kirjaamoon.

Valitusaika

Määräaika valituksen tekemiseen on kolmekymmentä (30) päivää tämän päätöksen antopäivästä.

Valitusoikeus

Malminetsintälupaa, kaivoslupaa ja kullanhuuhtontalupaa koskevaan päätökseen, mainitun luvan voimassaolon jatkamista, raukeamista, muuttamista ja peruuttamista koskevaan päätökseen sekä kaivostoiminnan lopettamispäätökseen saa hakea muutosta:

- 1) asianosainen;
 - 2) rekisteröity yhdistys tai säätiö, jonka tarkoituksena on ympäristön-, terveyden- tai luonnonsuojelun taikka asuin ympäristön viihtyisyyden edistäminen ja jonka sääntöjen mukaisella toiminta-alueella kysymyksessä olevat ympäristövaikutukset ilmenevät;
 - 3) toiminnan sijaintikunta tai muu kunta, jonka alueella toiminnan haitalliset vaikutukset ilmenevät;
 - 4) elinkeino-, liikenne- ja ympäristökeskus ja muu asiassa toimialallaan yleistä etua valvova viranomainen;
 - 5) saamelaiskäräjät sillä perusteella, että luvassa tarkoitettu toiminta heikentää saamelaisten oikeutta alkuperäiskansana ylläpitää ja kehittää omaa kieltään ja kulttuuriaan;
 - 6) kolttien kyläkokous sillä perusteella, että luvassa tarkoitettu toiminta heikentää kolttien alueella kolttien elinolosuhteita ja mahdollisuuksia harjoittaa elinkeinoja.
- Kaivosviranomaisella on lisäksi oikeus valittaa sellaisesta päätöksestä, jolla hallinto-oikeus on muuttanut sen tekemää päätöstä tai kumonnut päätöksen.

Valituksen sisältö

Valituskirjelmässä on ilmoitettava

- päätös, johon haetaan muutosta
- miltä kohdin päätökseen haetaan muutosta ja mitä muutoksia siihen vaaditaan tehtäväksi
- perusteet, joilla muutosta vaaditaan
- valittajan nimi ja kotikunta
- postiosoite ja puhelinnumero, joihin asiaa koskevat ilmoitukset valittajalle voidaan toimittaa

Jos valittajan puhevaltaa käyttää hänen laillinen edustajansa tai asiamiehensä tai jos valituksen laatijana on joku muu henkilö, valituskirjelmässä on ilmoitettava myös tämän nimi ja kotikunta.

Valittajan, laillisen edustajan tai asiamiehen on allekirjoitettava valituskirjelmä, ellei valituskirjelmää toimiteta sähköisesti (telekopiona tai sähköpostilla).

Valituksen liitteet

Valituskirjelmään on liitettävä

- päätös, johon haetaan muutosta valittamalla, alkuperäisenä tai jäljennöksenä
- asiakirjat, joihin valittaja vetoaa vaatimuksensa tueksi, jollei niitä ole jo aikaisemmin toimitettu viranomaiselle
- asiamiehen valtakirja

Valituskirjelmän toimittaminen perille

Valituskirjelmän voi viedä valittaja itse tai hänen valtuuttamansa asiamies. Valituskirjelmä liitteineen voidaan myös lähettää postitse, telekopiona tai sähköpostilla. Postiin valituskirjelmä on jätettävä niin ajoissa, että se ehtii perille valitusajan viimeisenä päivänä ennen aukioloajan päättymistä. Hallinto-oikeudessa kirjaamon aukioloaika on klo 8.00–16.15. Sähköisesti (telekopiona tai sähköpostilla) toimitetun valituskirjelmän on oltava toimitettu niin, että se on käytettävissä vastaanottolaitteessa tai tietojärjestelmässä määräajan viimeisenä päivänä ennen virka-ajan päättymistä.

Valittajalta peritään hallinto-oikeudessa **oikeudenkäyntimaksu** 90 euroa. Tuomioistuinten ja eräiden oikeushallintoviranomaisten suoritteista perittävistä maksuista annetussa laissa (701/1993) on erikseen säädetty eräistä tapauksista, joissa maksua ei peritä.

Toimivaltaisen hallinto-oikeuden yhteystiedot muutoksenhakua varten:

Rovaniemen hallinto-oikeus

käyntiosoite: Valtakatu 17, 96200 Rovaniemi

postiosoite: PL 8112, 96101 Rovaniemi

puhelin: 029 56 42900

telekopio: 029 56 42995

sähköposti: rovaniemi.hao@oikeus.fi

Tietoliikennekatkoksen sattuessa 050-4061148

ML2012:0029 Ruostenenä

Tilakohtaiset pinta-alat

Tila rek. No: 261-406-13-4 Sotka V
Pinta-ala: 37,79 ha

Tila rek. No: 261-406-16-8 Vierelä
Pinta-ala: 16,67 ha

Tila rek. No: 261-406-16-10 Angelva I
Pinta-ala: 10,85 ha

Tila rek. No: 261-406-16-38 Rautiola
Pinta-ala: 0,04 ha

Tila rek. No: 261-406-16-40 Kuusela
Pinta-ala: 17,69 ha

Tila rek. No: 261-406-61-0 Haapalaki
Pinta-ala: 0,77 ha

Tila rek. No: 261-876-1-0 Kittilän jakokunnan vedet
Pinta-ala: 0,86 ha

Tila rek. No: 261-893-13-1 Kittilän valtion maat
Pinta-ala: 13,09 ha

Pinta-ala yhteensä: 97,76 ha

27.5.2013

1 (1)

Lupatunnus
ML2012:0029
Liite 3

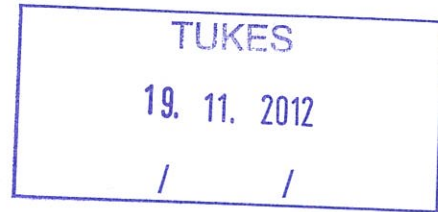
ML2012:0029 Ruostenenä
Asianosaiset maanomistajat



KITTILÄN KUNTA
Valtatie 15
99100 KITTILÄ

15.11.2012 Asianro: 86/10.01.01/2012

Turvallisuus- ja kemikaalivirasto
Valtakatu 2
96100 Rovaniemi



Asia: Kittilän kunnan lausunto Taittiu Oy:n Kortejärvi ja Ruostenenä -nimisten valtausten jatkoaikahakemuksesta Kittilän kunnassa (ML2012:0030 ja ML2012:0029)

Kalliolaw Asianajotoimisto Oy on Taittiu Oy:n asiamiehenä lausuntopyynnöllään 17.2.2012 pyytänyt Kittilän kunnalta lausuntoa ko. jatkoaikahakemuksiin. Lausunto pyydettiin lähettämään suoraan Kalliolaw Oy:lle, joka toimittaa sen edelleen Tukesille jatkoaikahakemukseen liitettäväksi.

Kittilän kunnanhallitus on käsittelyt asiaa kokouksessaan 15.3.2012 §:n 65 kohdalla ja lähettänyt päätöksen pyydetysti Taittiu Oy:n asiamiehelle. Lausunto jatkoaikahakemuksista on pyydetty molempien valtauksien osalta samalla lausuntopyynnöllä, joten kunnanhallitus on myös antanut päätökset samassa pykälässä.

Tukes pyytää 31.10.2012 päivätyillä lausuntopyynnöillään Kittilän kunnalta lausuntoa samoihin jatkoaikahakemuksiin.

Kalliolaw/Taittiu Oy:n lausuntopyynnöstä 17.2.2012 ilmenee valtausten kaivosrekisterinumero, jotka ilmenevät myös Tukesin lausuntopyyntöjen liitteinä olevista malminetsintälupahakemuksista:

Ruostenenä, kaivosrekisterinro 7714/1 (=lupatunnus ML2012:0029)
Kortejärvi, kaivosrekisterinro 7748/1 (=lupatunnus ML2012:0030)

Lähetämme ohessa kunnanhallituksen käsittelyyn 15.3.2012 liittyvät asiakirjat:

- kopio Kalliolaw/Taittiu Oy:n lausuntopyynnöstä 17.2.2012
- kopio Kittilän kunnan saatekirjeestä 23.3.2012
- ote Kittilän kunnanhallituksen päätöksestä 15.3.2013 § 65

Toimeksi saaneena:

Teija ⁴Toivola-Huttunen
Toimistovirkailija, hallinto-osasto

KALLIOLAW

KITTILÄN KUNTA

2212/2012

Nro 86/10.01.02/2012

KITTILÄN KUNNAN KIRJASTO
KITTILÄN KUNNAN KIRJASTO
KITTILÄN KUNNAN KIRJASTO
KITTILÄN KUNNAN KIRJASTO
KITTILÄN KUNNAN KIRJASTO
KITTILÄN KUNNAN KIRJASTO
KITTILÄN KUNNAN KIRJASTO
KITTILÄN KUNNAN KIRJASTO

KITTILÄN KUNTA
Kirjaamo
Valtatie 15
99100 Kittilä

17.2.2012

LAUSUNTOPYYNTÖ KOSKIEN TAILTIU OY:N KORTEJÄRVI JA RUOSTENENÄ NIMISTEN VALTAUSTEN JATKOAIKAHAKEMUSTA KITTILÄN KUNNASSA

Tailtiu Oy on tänään Tukesille jätetyllä hakemuksella hakenut jatkoaikaa oheisista kartoista ilmenevillä Kortejärvi ja Ruostenenä -nimisillä alueilla Kittilän kunnassa sijaitseville voimassaoleville valtauksilleen

Ruostenenä, kaivosrekisterinumero 7714/1 ja

Kortejärvi, kaivosrekisterinumero 7748/1.

Jatkoaikahakemusta varten Tailtiu Oy pyytää Kittilän kuntaa antamaan selvityksen liitteenä olevista kartoista ilmenevistä hakemuksen kohteena olevista alueista ja niiden kaavoitustilanteesta; alueiden käyttöä koskevista rajoituksista sekä niistä, joiden etua, oikeutta tai velvollisuutta asia saattaa koskea (asianosainen).

Lausunto pyydetään toimittamaan yhtiölle yllä mainitulla osoitteella ja yhtiö toimittaa sen edelleen Tukesille jatkoaikahakemukseen liitettäväksi.

Tarja Pirinen
asianajaja, Hämeenlinna
Tailtiu Oy:n asiamiehenä

LIITE kartta Kortejärvi
 kartta Ruostenenä



KITTILÄN KUNTA

Valtatie 15
99100 KITTILÄ

23.03.2012 Asianro: 86/10.01.01/2012

Tailtiu Oy
c/o Kalliolar Asianajotoimisto Oy
Eteläranta 12
00130 Helsinki

Asia: Kittilän kunnan lausunto Tailtiu Oy:n Kortejärvi ja Ruostenenä-nimisten valtausten jatkoaikahakemuksesta Kittilän kunnassa

Kittilän kunnanhallitus on kokouksessaan 15.3.2012 §:n 65 kohdalla käsitellyt asiaa ja päättänyt lausuntonaan Tailtiu Oy:n valtausten jatkoaikahakemuksesta ilmoittaa, että kunnalla ei ole huomautettavaa hakemuksesta.

Valtauksista ei saa olla haittaa alueen poronhoidolle.

Asiaa koskeva kunnanhallituksen päätös oheisena.

KITTILÄN KUNNANHALLITUS

Kunnanjohtajan poissa ollessa

Hallintojohtaja

Esa Mäkinen

Talousjohtaja

Tuula Mertaniemi



Lausunto Tailtiu Oy:n Kortejärvi ja Ruostenenä -nimisten valtausten jatkoaikahakemuksesta Kittilän kunnassa

86/10.01.01/2012

Khall § 65

Tailtiu Oy on 17.2.2012 Tukesille jättämällä hakemuksella hakenut jatkoaikaa oheisista kartoista ilmenevillä Kortejärvi ja Ruostenenä -nimisillä alueilla Kittilän kunnassa sijaitseville voimassaoleville valtauksilleen.

Jatkoaikahakemusta varten Tailtiu Oy pyytää Kittilän kuntaa antamaan selvityksen liitteenä olevista kartoista ilmenevistä hakemuksen kohteena olevista alueista ja niiden kaavoitustilanteesta, alueiden käyttöä koskevista rajoituksista sekä niistä, joiden etua, oikeutta tai velvollisuutta asia saattaa koskea (asianosainen).

Kj.:

Kunnanhallitus päättää lausuntonaan Tailtiu Oy:n valtausten jatkoaikahakemuksesta ilmoittaa, että kunnalla ei ole huomautettavaa hakemuksesta.

Valtauksista ei saa olla haittaa alueen poronhoidolle.

Päätös:

Esitys hyväksyttiin yksimielisesti.

Otteen oikeaksi todistaa:

Kittilässä 15.11.2012

Tuula Mertaniemi
Talousjohtaja



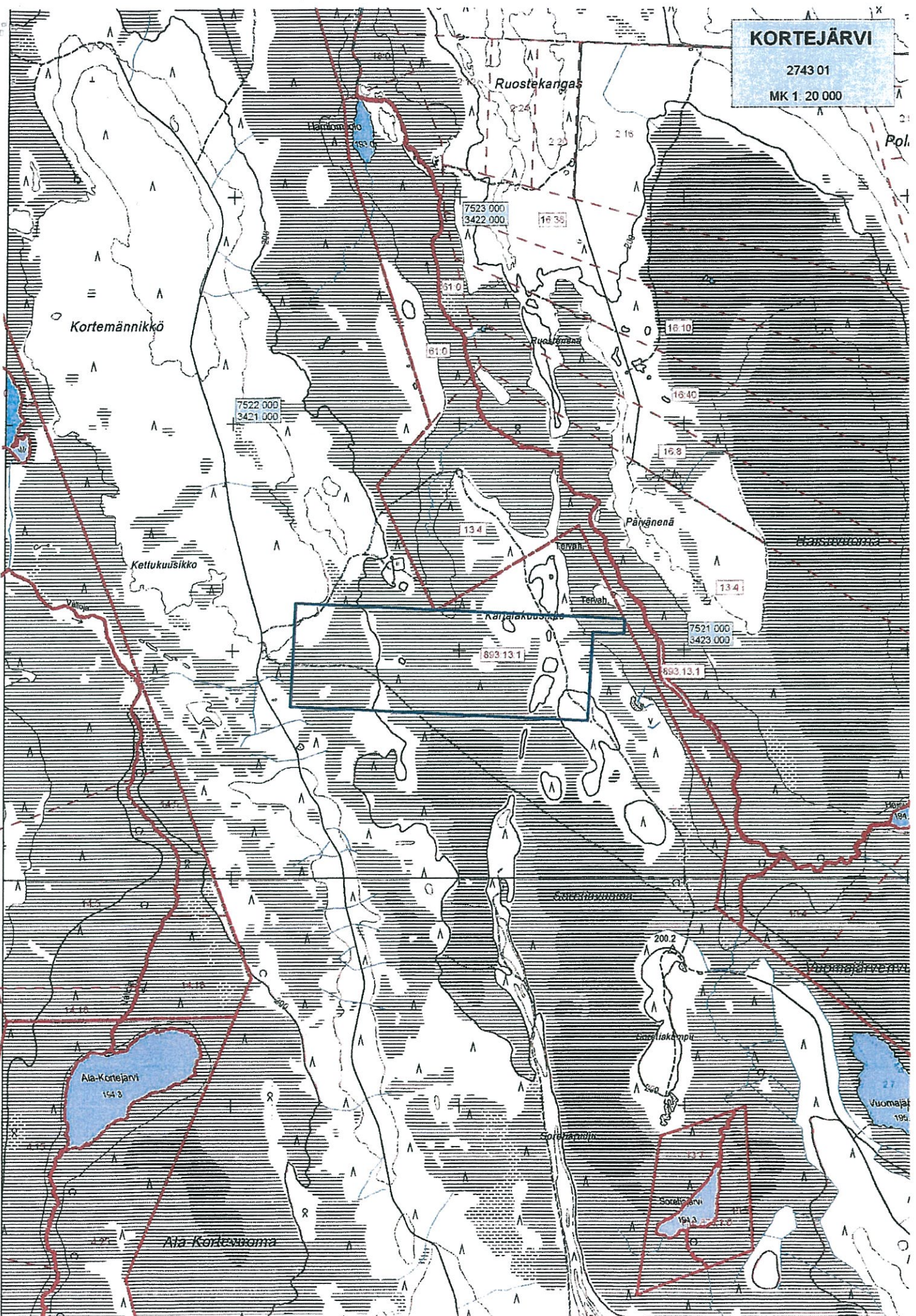
Liitteet

- Liite 9 Tailtiu Oy:n valtausten
jatkoaikahakemus/Kortejärvi/karttaliite
- Liite 10 Tailtiu Oy:n valtausten
jatkoaikahakemus/Ruostenenä/karttaliite

KORTEJÄRVI

2743 01

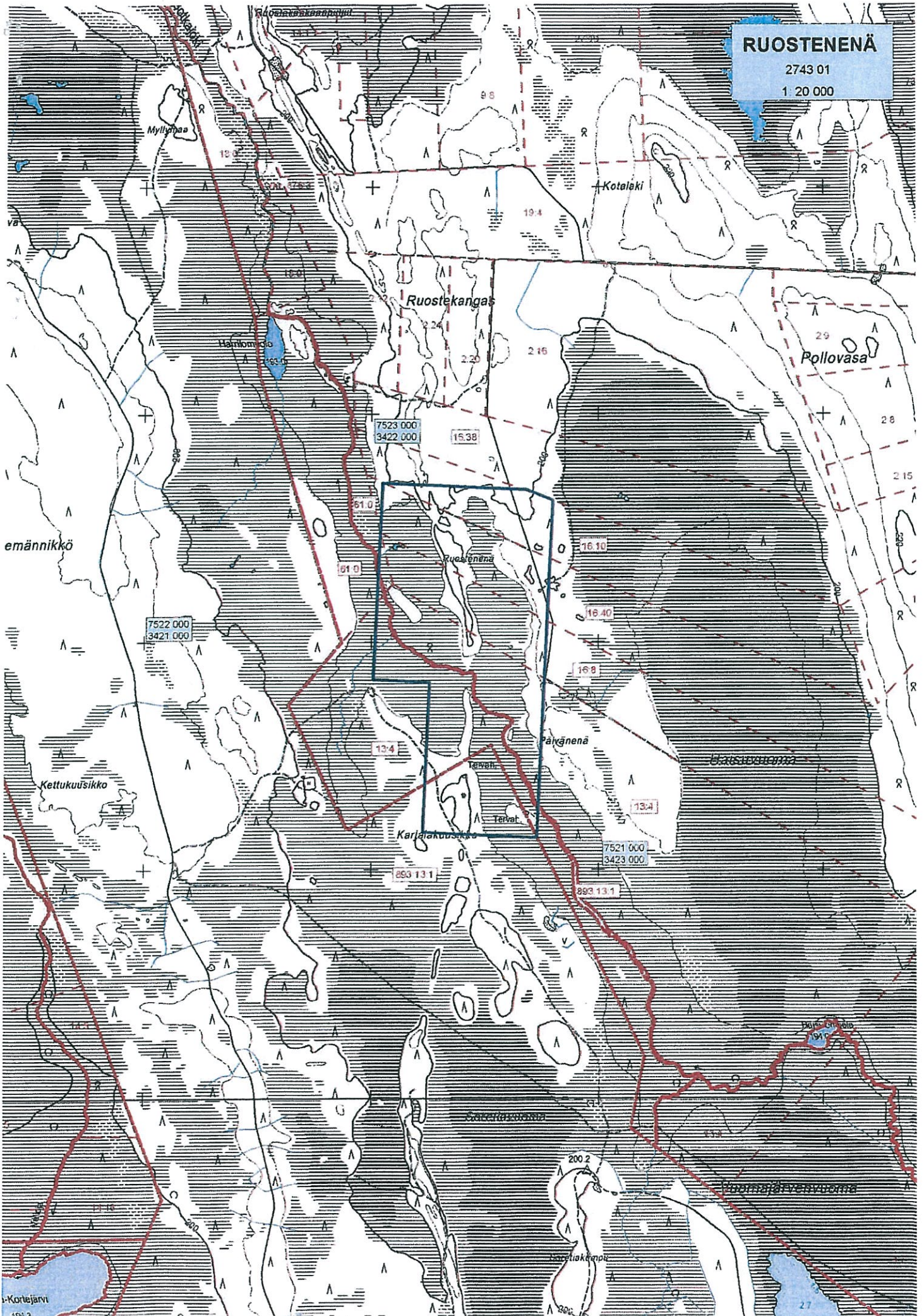
MK 1: 20 000



RUOSTENENÄ

2743 01

1 20 000



SAAPUNUT

06. 11. 2012

Palo Katja

ML2012:0029

Lähetäjä: Hytönen Jussi käyttäjän KaivosAsiat puolesta
Lähetetty: 7. marraskuuta 2012 13:50
Vastaanottaja: Palo Katja
Aihe: VL: ML2012:0029 ja ML2012:0030
Liitteet: TUKES_ML2012_0029_TAILTIU_Ruostenenä_Kittila12.doc; TUKES_ML2012_0030_TAILTIU_Kortejarvi_Kittila12.doc

Lähetäjä: Herva Pekka [<mailto:pekka.herva@ely-keskus.fi>]

Lähetetty: 6. marraskuuta 2012 11:26

Vastaanottaja: KaivosAsiat

Kopio: Vaarala Anne

Aihe: ML2012:0029 ja ML2012:0030

Lapin ELYn lausunnot.

Pekka Herva



TUKES
Valtakatu 2
96101 ROVANIEMI

VALTAUSALUEEN RUOSTENENÄ JATKOAIKAHAKEMUS TAILTIU OY, KITTILÄ

Valtausalueen Ruostenenän jatkoaikahakemus koskee kaivoslain (621/2011) mukaista malminetsintälupaa. Hakija on samanaikaisesti hakenut valtausten jatkoaikahakemusta toiselle ko. alueen etelä-luoteispuolelle sijaitsevalle alueelle. Malminetsintälupaa (jatkoaikaa) haetaan kolmeksi vuodeksi.

Valtausalueen pinta-ala on yhteensä 98,40 ha. Alue sijaitsee Kuivasalmen paliskunnan erityisellä poronhoitoalueella.

Yhtiö on systemaattisesti tutkinut aluetta geofysikaalisilla tutkimuksilla, timanttikairauksella ja todentamalla arvokkaan mineraalivarannon Kettukuusikon etelävyöhykkeellä. Alueella on suoritettu geofysikaalisia lentomittauksia (SkyTEM), joiden perusteella hahmottui useita kohteita, jotka tullaan testaamaan timanttikairauksella. Mahdollisessa kairauksessa käytetään kairavaunua ja nelivetoisia autoja, joiden käyttö on rajoitettu olemassa oleville teille. Kairauksien suorittajat käyttävät laitteiden kuljettamiseen mönkijöitä ja talvikausien aikana moottorikelkkoja. Siirtämisessä käytetään olemassa olevia teitä ja reittejä. Kairanreiät kunnostetaan ja vain muutamia puita vahingoittuu. Malminetsintätoimilla ei ole vaikutusta vesistöihin tai pohjaveteen. Malminetsintätoimien päätyttyä alue palautetaan luonnonmukaiseen tilaan mahdollisimman hyvin täyttämällä kaivannot ja kuopat. Alue on täysin turvallinen eikä muita jälkitoimenpiteitä tarvita.

Hakija otaksuu valtausalueelta löytyvän kultaa.

Lapin ELY-keskus lausuu seuraavaa:

Valtausalueella ei ole luonnonsuojelualueita, luonnonsuojeluohjelma-alueita, valtakunnallisesti merkittäviä maisema-alueita eikä maisemanhoitoalueita.

Alueella ei ole luonnonsuojelulain 29 §:n tarkoittamia luontotyyppin suojelualueita.

Alueella ei ole tiedossa olevia uhanalaisten putkilokasvien, sammalten, jäkälien, kääväkkäiden eikä eläinten havaintopaikkoja Hertta-rekisterin Eliöt-tietokannan mukaan (SYKE).

Valtausalueella on suurten petolintujen pesäreviirejä Petolintujen pesät 2012 -rekisterin (Metsähallitus) ja Pesä sääksi (2009) -rekisterin mukaan.

Alueella ei ole vedenhankinnan kannalta tärkeitä pohjavesialueita, mutta valtausalueella on pohjois-luoteis – etelä-kaakkoissuuntainen muu pohjavesialue Sotkajoen pohjois- ja eteläpuolella.

Valtausalueella ei ole ulkoilureittejä eikä moottorikelkkailureittejä. Levi – Jeesiöjärvi – Kumputunturi moottorikelkkailureitti kulkee alueen eteläpuolelta Kortejärvi-valtausalueen kautta. Moottorikelkkailureittiä pitkin saa kulkea vain moottorikelkoilla ja kairauskaluston mahdollinen reitin ylityskohta tulee korjata eli tasoittaa välittömästi ylityksen jälkeen, ettei reitillä ajon turvallisuus vaarannu.

Kairausjälkien siistimisen ja tutkimuskaivantojen täyttämisen tulisi tapahtua viimeistään kahden vuoden kuluttua tutkimusnäytteiden ottamisen jälkeen. Suositeltavaa olisi kaivantojen maisemointi välittömästi näytteen oton jälkeen.

Tutkimuksissa tarpeellisen maastoajoneuvoilla liikkumisen tulisi tapahtua olemassa olevilla metsäteillä, ajourilla ja välttää herkästi kuluvia luontotyyppisiä kuten soita ja kuivia kankaita.

Luonnonsuojeluyksikön päällikkö

Ari Neuvonen

Ylitarkastaja

Pekka Herva

SAAPUNUT

28. 11. 2012



METSÄHALLITUS
Metsätalous Länsi-Lappi
PL 8016
96101 Rovaniemi

LAUSUNTO

1 (2)

26.11.2012

Turvallisuus- ja kemikaalivirasto

Valtakuu 2
96100 Rovaniemi

Viite: Lupatunnus ML2012:0029

Asia: Taitiu Oy, malminetsintälupahakemus Ruostenenä

Asiakohdassa mainittuun hakemukseen Metsähallitus metsätalous Länsi-Lappi lausuu mielipiteenään seuraavaa.

Yleisperiaatteet

Metsähallitus pitää tärkeänä, että malminetsintäalueiden tutkimustoiminnassa otetaan huomioon alueiden maisema-, luonto- ja kulttuuriarvot mahdollisimman hyvin. Tietoja Metsähallituksen mailla olevista arvokkaista, huomioon otettavista kohteista löytyy esim. Suomen ympäristökeskuksen uhanalaisrekisteristä ja Museoviraston muinaismuistorekisteristä. Koska näistä virallisista rekistereistä ei löydy kaikkia Metsähallituksen mailla sijaitsevia luonto- ja kulttuurikohteita, Metsähallitus edellyttää, että kaivosyhtiön tulee olla yhteydessä myös suoraan Metsähallitukseen. Samassa yhteydessä voidaan yhteisesti käydä läpi kaivosyhtiön laatima tutkimus-suunnitelma ja näin yksityiskohtaisesti varmistaa, että metsälain 10 §:n, luonnon-suojelulain ja muinaismuistolain määrittelemät arvokkaat luonto- ja kulttuurikohteet säilyvät mahdollisimman hyvin. Vähimmäisedellytys on, että toimijalla on tieto olemassa olevista kohteista ja lisäksi kyky tunnistaa mahdolliset uudet kohteet maastossa.

Pohjavesialue ja muinaisjäännökset/kulttuuriperintökohteet

Osa hakemusalueesta sijaitsee pohjavesialueella. Hakemusalueella on peruskarttaan merkitty kaksi tervahautaa. Mikäli tervahaudat ovat yli 100 vuotta vanhoja, ovat ne muinaismuistolain määrittämiä muinaisjäännöksiä ja siten suojeltuja kohteita. Jos tervahaudat ovat alle 100 vuotta vanhoja, ovat ne kulttuuriperintökohteita, joihin Metsähallitus suhtautuu samalla tavalla kuin muinaismuistolain määrittämiin muinaisjäännöksiin.

Edellä mainitusta johtuen tervahautojen alueilla ei saa tehdä maahan kajoavia toimenpiteitä, hakata puustoa tai ajaa hautojen yli minkäänlaisilla koneilla. Tässä vaiheessa, kun tervahautojen kokoa ja niihin liittyvien rakenteiden laajuutta ei tiedetä, tulisi hautojen ympärille jättää ainakin 30 metrin kokoinen suojavaiohyke. Hautojen läheisyydessä on usein myös tervapirtti, jonka rakenteet tulisi myös säilyä. Valtaushakemusalueen Kortejärven itäreunassa olevat, soihin rajoittuvat kummut, ovat myös potentiaalisia tervahautojen ja niihin liittyvien tervapirttien löytämisalueita. Metsähallitus tekee kesällä 2013 hakemusalueilla kulttuuriperintökohteiden inventointia, jolloin edellä mainitut asiat täsmentyvät. Lisätietoja saa erikoissuunnittelija Taisto Karjalaiselta, puh. 040-767 4947.

Vahinkojen ehkäiseminen ja korvaukset metsätalousmaalla

Mikäli tutkimustöiden yhteydessä on tarvetta poistaa puita tai käyttää Metsähallituksen tieverkostoa, tulee toimijan olla ennakkoon yhteydessä Metsähallituksen Kittilän metsätiimin tiimiesimieheen Ilkka Vaaraan, puh. 040-731 9280 ja sopia toimenpiteistä, joilla tiestö-, puusto- ja taimikkovahingot pyritään ehkäisemään tai mikäli vahinkoja on odotettavissa, niin sopia etukäteen korvauseriaatteista.

Turvallisuuden parantaminen

Mikäli tutkimusalueella suoritetaan sellaisia syväkairauksia, joista kairauksien jälkeen jää maastoon pysyvästi maanpäällisiä metallisia tai muovisia maaputkia, Metsähallitus edellyttää, että putket katkaistaan mahdollisimman läheltä maanpintaa ja putkien päät tulpataan. Vähän lumen aikana putket ovat vaarallisia mm. moottorikelkkailijoille. Maanpäällisistä putkista voi aiheutua vahinkoja myös metsäkoneille ja muille maastoajoneuvoille. Esimerkiksi metsäkoneiden renkaat rikkoontuvat osuessaan maaputkien päihin. Edellä mainitulla toimenpiteellä parannetaan maaston muiden käyttäjien turvallisuutta ja estetään materiaalivahinkoja. Metsähallitus katsoo, että malminetsintäluvan saaja on kaikilta osin vastuussa näistä vahingoista Metsähallitukselle ja kolmannelle osapuolelle.

Metsähallituksen oman toiminnan vaatimukset

Metsähallitus korostaa, että tässä lausunnossa esitetyt ympäristönäkökohdat ovat sellaisia, jotka Metsähallitus ottaa itsekin huomioon omassa toiminnassaan. Metsähallitus on sitoutunut näihin periaatteisiin lakisääteisen veloitteen lisäksi mm. omassa sertifioidussa ympäristö- ja laatujärjestelmässään. Näin ollen Metsähallitus ei edellytä malminetsintäluvan hakijalta enempää kuin mitä Metsähallitus vaatii omalta toiminnaltaan.

Erkki Luukkonen
maankäyttöesimies