

11.8.2017

Lupatunnus
ML2011:0033, ML2011:0034
ML2012:0080, ML2012:0195
ML2013:0012, ML2013:0013
ML2013:0014

KUULUTUS

Turvallisuus- ja kemikaalivirasto (Tukes) on kaivoslain (621/2011) perusteella 11.8.2017 hyväksynyt seuraavat malminetsintälupia koskevat hakemukset:

Hakija: Rupert Finland Oy
Nimi, upatunnus ja koko: Heinälamminvuoma, ML2011:0033, 8433,31 ha
Paskahaara 1, ML2011:0034, 1700,45 ha
Liikamaa 1-4, ML2012:0080, 197,40 ha
Pahtarimpi 2-3, ML2012:0195, 165,53 ha
Paskamaa 2b-3b, ML2013:0012, 9,37 ha
Pahtarimpi 10-11, ML2013:0013, 545,57 ha
Paskamaa 1-5, ML2013:0014, 488,37 ha
Alueen sijainti: Sodankylä

Päätökseen saa kaivoslain (621/2011) 162 §:n nojalla hakea muutosta valittamalla hallinto-oikeuteen. Valitusaika on 30 päivää päätöksen antopäivästä sitä määräaikaan lukematta. Päätöksen liitteenä olevasta valitusosoituksesta ilmenee, miten muutosta haettaessa on meneteltävä.

Päätös on nähtävillä Tukesin kirjaamossa (Opastinsilta 12 B, Helsinki), Tukesin Rovaniemen toimipaikassa (käyntiosoite; Valtakatu 2, Rovaniemi) ja Tukesin kotisivulla (www.tukes.fi/malminetsinta) sekä Sodankylän kunnan ilmoitustaululla.

Lisätietoja kaivosasiat@tukes.fi tai Ilkka Keskitalo puh. 029 5052 151

Kuulutettu 11.8.2017

Pidetään nähtävänä 11.9.2017 asti

Rupert Finland Oy
Pahtavaarantie 440
99655 Sattasvaara

MALMINETSINTÄLUPAPÄÄTÖS

Hakija: Rupert Finland Oy
Y-tunnus: 2764404-1
Suomi

Yhteystiedot:
Rupert Finland Oy
Pahtavaarantie 440
99655 Sattasvaara

Lisätietoja antaa:
Jukka Nieminen
+358 40 1497535
jnieminen@rupertmining.com

Alueen nimi: Heinälamminvuoma
Alueen sijainti: Sodankylä

Hakemus on tullut vireille 21.10.2011. Viranomaisen on tehnyt hakemustarkastuksen ja todennut hakemuksen täyttävän kaivoslain 34 §:n vaatimukset. Hakemuksen lupatunnus on ML2011:0033.

Hakemuksen tarkoitus: Malminetsintä kaivoslain (621/2011) pykälien 5, 9 ja 32 tarkoittamalla tavalla

PÄÄTÖS

Turvallisuus- ja kemikaalivirasto (Tukes) **myöntää** kaivoslain (621/2011) nojalla Rupert Finland Oy:lle malminetsintäluvan nimeltä " Heinälamminvuoma " lupatunnuksella ML2011:0033.

Perustelut: Hakija on osoittanut, että kaivoslaissa (621/2011) säädetyt edellytykset täyttyvät eikä luvan myöntämiselle ole kaivoslaissa säädettyä estettä. Tässä malminetsintälupapäätöksessä annetut tarpeelliset tarkentavat lupamääräykset yleisten ja yksityisten etujen turvaamiseksi perustuvat kaivoslain (621/2011) 51 §:ään.

Malminetsintäluvan nojalla luvanhaltijalla on oikeus omalla ja toisen maalla tässä luvassa mainitulla alueella (malminetsintäalueella) tutkia geologisten muodostumien rakenteita ja koostumusta sekä tehdä muita kaivostoimintaa valmistelevia tutkimuksia ja muuta malminetsintää esiintymän paikallistamiseksi sekä sen laadun, laajuuden ja hyödyntämiskelpoisuuden selvittämiseksi sen mukaan kuin tässä malminetsintäluvassa tarkemmin määrätään. Malminetsintälupa ei oikeuta esiintymän hyödyntämiseen.

Päätöksen voimassaolo

Malminetsintälupa on **voimassa tällä päätöksellä enintään neljä (4) vuotta** päätöksen lainvoimaiseksi tulosta.

Perustelut: Hakija on hakenut malminetsintälupaa kaivoslain (621/2011) 34 §:n mukaisesti. Mikäli luvanhaltija haluaa pienentää voimassaolevaa malminetsintälupaa sen voimassaoloaikana tai luopua siitä kokonaan, tulee luvanhaltijan toimittaa kaivosviranomaiselle hakemus joko osittaisesta tai koko malminetsintäalueen raukeamisesta (Kaivoslaki 621/2011, 61 §, 66 §, 67 §).

Päätöksen täytäntöönpano

Kaivoslain (621/2011) 168.1 §:n mukaisesti malminetsintälupaan perustuvat toimenpiteet saa aloittaa, kun siihen oikeuttava lupapäätös on saanut lainvoiman ja lupapäätöksessä määrätyt velvoitteet on suoritettu. Jos asianomaisen toimenpiteen suorittaminen edellyttää muualla lainsäädännössä vaadittua lupaa, saa toimenpiteen kuitenkin aloittaa vasta, kun asianomainen lupapäätös on saanut lainvoiman tai toiminnan aloittamiseen on saatu oikeus asiassa toimivaltaiselta viranomaiselta.

Malminetsintäalueen tiedot

Pinta-ala: 8433,31 ha

Alueen nimi: Heinälamminvuoma

Sijainti: Sodankylä

Alueen tarkempi sijainti ja rajat ilmenevät tähän päätökseen liitetystä lupakartasta (Liite 1).

Alueesta tarkemmin

Lupa-alue sijaitsee liitekartan osoittamalla paikalla Sodankylän kunnassa. Alue sijaitsee oikeusvaikutteisen Kelujärvi – Rajala osayleiskaavan alueella. Pääasialliset kaavamerkinnot ovat: maa- ja metsätalousvaltainen alue (M), maa- ja metsätalousvaltainen alue, jolla on erityistä ulkoilun ohjaamistarvetta (MU-1 ja MU-2) ja pohjavesialuetta (pv-2) ja suojeltujen tai silmälläpidettävien kasvien tai eläinten esiintymisaluetta (sl). asema- tai yleiskaavaa. Alueen läpi kulkee sähkölinja.

Otaksuma mineraaleista

Alueelta otaksutaan löytyvän Au, Cu, ja Ni, sisältäviä kaivosmineraaleja. Arvio perustuu alueen geologiseen ympäristöön ja aiemmin tehtyihin tutkimuksiin.

Yleisten ja yksityisten etujen turvaamiseksi tarpeelliset lupamääräykset (velvoitteet ja rajoitukset)

1. Määräys malminetsintätutkimusten sallituista ajankohdista ja menetelmistä, sekä malminetsintään liittyvistä laitteista ja rakennelmista

Tämän malminetsintäluvan nojalla on sallittua suorittaa seuraavia malminetsintätoimenpiteitä ja soveltaa seuraavia malminetsintämenetelmiä:

1. Geofysikaaliset ja geokemialliset tai vaikutuksiltaan niihin verrattavat tutkimusmenetelmät
2. Koneellisesti tehtävät maaperä- ja kallioperänäytteenotto (moreeni-, ura- ja pistenäytteet, kairaus)
3. Tutkimusojat tai -kaivannot
 - Tutkimukset tulee suorittaa huomioiden poikkeukset lupamääräyksissä 8 ja 9.
 - Moottoriajoneuvoilla suoritettavat tutkimukset on kielletty 15.2. – 31.7. petolinnunpesimäalueella, mikäli petolinnun tiedetään pesivän alueella. Asia tulee tarkistaa ennen vuosittain hyvissä ajoin Metsähallituksen asiantuntijalta ja Tukesilta.

Perustelut: Hakija on esittänyt hakemuksessaan nämä menetelmät ja kaivosviranomaisen arvioi ne tarpeellisiksi, jotta alueen mineraalipotentialia saadaan tehokkaasti tutkittua. Jotta mahdolliselle jatkoluvulle edellytetty vaade tehokkaasta malminetsinnästä toteutuu, tässä lupamääräyksessä tarkoitettujen toimenpiteiden tulee olla pääosin suoritettuina.

2. Määräys tutkimustöitä ja -tuloksia koskevasta selvitysvelvollisuudesta

Malminetsintäluvan haltijan on vuosittain toimitettava kaivosviranomaiselle selvitys suoritetuista tutkimustöistä ja niiden tuloksista. Tutkimustöitä ja -tuloksia koskevaan vuosittaiseen selvitykseen on sisällytettävä: käytetyt tutkimus- ja työmenetelmät, yhteenveto tehdyistä tutkimuksista ja pääasialliset tulokset. Kaivosviranomaisen voi ohjeistaa hakijoita tarkemmin raportoinnin muodosta ja ajankohdasta. Ohje löytyy Tukesin internet-sivuilta. Kunkin kalenterivuoden tutkimustöistä ja -tuloksista on raportoitava seuraavan vuoden kesäkuun loppuun mennessä, ellei toisin ohjeisteta.

Perustelut: Määräyksen perusteena on kaivoslaki (621/2011) 14 § ja, VNa kaivostoiminnasta (391/2012) 4 §.

3. Määräys jälkitoimenpiteiden ajankohdasta ja ilmoittamisesta kaivosviranomaiselle

Kun malminetsintälupa on rauennut tai peruutettu, malminetsintäluvan haltijan on

1) välittömästi saatettava malminetsintäalue yleisen turvallisuuden vaatimaan kuntoon, poistettava väliaikaiset rakennelmat ja laitteet, huolehdittava alueen kunnostamisesta ja siistimisestä sekä saatettava alue mahdollisimman luonnonmukaiseen tilaan. Malminetsintäluvan haltijan on tehtävä kirjallinen ilmoitus kaivosviranomaiselle, malminetsintäalueeseen kuuluvien kiinteistöjen omistajille ja muille oikeudenhaltijoille, kun toimenpiteet on saatettu loppuun. Ilmoituksen tulee sisältää tiedot jälkitoimenpiteiden päättymispäivästä sekä kuvaus toteutetuista jälkitoimenpiteistä.

2) kuuden kuukauden kuluessa luovutettava kaivosviranomaiselle tutkimustyöselostus, tutkimukseen liittyvä tietoaineisto ja kirjallinen esitys edustavasta otoksesta kairasydämiä. Kaivosviranomaisen ohjeistaa hakijoita tarkemmin raportoinnin muodosta. Ohje löytyy Tukesin internet-sivuilta.

Perustelut: Määräyksen perusteena on kaivoslaki (621/2011), 15 § ja VNa kaivostoiminnasta (391/2012), 5 §.

4. Määräys kaivannaisjätteen jätehuoltosuunnitelmasta ja sen noudattamisesta

Malminetsintäluvan haltija on velvollinen huolehtimaan maa- ja kiviainesjätteen synnyn ehkäisemisestä, sen haitallisuuden vähentämisestä sekä jätteen hyödyntämisestä tai käsittelemisestä.

Malminetsinnästä tässä luvassa myönnettyillä menetelmillä ei synny kaivannaisjätettä. Töiden loputtua kohteella on alue välittömästi saatettava mahdollisimman luonnonmukaiseen tilaan ja korjattava mahdolliset maastovahingot.

Perustelut: Määräyksen perusteena on kaivoslaki (621/2011) 13 § ja VNa kaivostoiminnasta (391/2012) 3 §.

5. Määräys ilmoitusvelvollisuudesta koskien malminetsintäalueen maastotöitä ja rakennelmia

Malminetsintäluvan haltijan on hyvissä ajoin etukäteen ilmoitettava kirjallisesti malminetsintäalueeseen kuuluvien kiinteistöjen omistajille (sekä näihin rinnastettaville, Kaivoslaki 5.2 §) ja muille oikeudenhaltijoille kaikista maastotöistä, jotka voivat aiheuttaa vahinkoa tai haittaa, sekä väliaikaisista rakennelmista. Ilmoitus on lisäksi tehtävä asianomaiselle Sattasniemen paliskunnalle. Lisäksi malminetsintäluvan haltijan on ilmoitettava maastotöistä toimialallaan yleistä etua valvoville viranomaisille:

- Tukesille
- Lapin ELY-keskuksen ympäristövastuualueelle. Mikäli lupa-alueelta löydetään tutkimusten yhteydessä muinaismuistolaissa tarkoitettuja kohteita, tulee luvanhaltijan toimia siten kuin muinaismuistolaissa todetaan ja ilmoittaa löydöksistä viipymättä Museovirastoon.

Perustelut: Määräyksen perusteena on kaivoslaki (621/2011) 12 § ja VNa kaivostoiminnasta (391/2012) 2 §.

6. Määräys malminetsintäalueen koon pienentämisen aikataulusta

Kaivosviranomaisen ei näe malminetsintäalueen pienentämisen aikataululle olevan tarvetta. Kaivosviranomaisen on pienentänyt hakemusalueetta kaivoslain 9 §:n nojalla. Tutkimuksia voidaan pitää perusteltuna koko ML2011:0033 alueelle. Jos luvan haltija haluaa pienentää voimassaolevaa malminetsintälupaa tai luopua siitä kokonaan, tulee luvan haltijan esittää hakemus joko osittaisesta tai koko malminetsintälupa-alueen raukeamisesta. Hakemuksen käsittelyyn tulee varata aikaa vähintään 3 kuukautta.

Perustelut: Määräyksen perusteena on kaivoslaki (621/2011) 11 §. Oottaessa huomioon alueen koko, tutkimussuunnitelma ja sen perustelut, voidaan tutkimuksia pitää perusteltuna koko alueelle.

7. Määräys vakuuden asettamisesta

Malminetsintäluvan haltijan on asetettava **30 000 euron** suuruinen pankkitalletusvakuus Turvallisuus- ja kemikaalivirastolle kaivoslakiin perustuvasta toiminnasta mahdollisesti aiheutuneen vahingon ja haitan korvaamista sekä kaivoslain mukaisten jälkitoimenpiteiden suorittamista varten. Vakuudesta voidaan tarvittaessa suorittaa muut kaivoslaissa säädetyt, ja tässä malminetsintäluvassa veloitteena määrättyt kustannukset. **Tässä malminetsintäluvassa määrätty vakuus on asetettava viimeistään 30 päivänä siitä kun malminetsintä lupa on tullut lainvoimaiseksi.**

Perustelut: Määräyksen perusteena on kaivoslaki (621/2011) 107 §. Vakuus on yhtiökohtainen ja se asetetaan yhtiön voimassa olevien malminetsintälupien, ja myös mahdollisesti myöhemmin myönnettävien malminetsintälupien kokonaispinta-alan mukaan. Tukesin linjauksen mukaisesti 10 000-50 000 hehtaarin alueelle vakuus on **30 000 €**. Koneellisen montutuksen ja järeämmän toiminnan (esim. koelouhinta) vakuus arvioidaan ja määrätään lupakohtaisesti.

8. Määräykset malminetsintää ja malminetsintäalueen käyttöä koskevista seikoista sen varmistamiseksi, ettei toiminnasta aiheudu kaivoslaissa (621/2011) kiellettyä seurausta

Malminetsintäluvan haltijan on tulpattava kairareiät, mikäli kairareiästä nousee pohjavettä maanpinnalle. Kairaputket on katkaistava mahdollisimman läheltä maanpintaa, ja kairakohteiden jätehuolto sekä siistiminen on tehtävä välittömästi töiden loputtua kohteella. Jos kairauksessa tarvittavan käytettävän veden määrä ylittää 100m³/vrk, on toimittava kuten vesilain (587/2011) 15 §:ssä todetaan. Tutkimustöitä tehtäessä on otettava huomioon ympäristönsuojelulain (527/2014) 17 §:n mukainen pohjaveden pilaamiskielto ja toiminnasta ei saa aiheutua vaaraa pohjaveden määrälle tai laadulle. Alueella sijaitsevat pohjavesialueet, luonnontilaiset lähteet, joet ja purot pitää huomioida tutkimustoiminnassa. Malminetsinnästä ja muusta malminetsintäalueen käytöstä ei saa aiheutua merkittäviä muutoksia luonnonolosuhteissa, eikä merkittävää maisemallista haittaa.

Perustelut: Malminetsintäluvan haltijan on luovuttuaan malminetsintä lupa-alueesta tai sen menetettyään viipymättä saatettava malminetsintäalue yleisen turvallisuuden vaatimaan kuntoon, sekä saatettava alue mahdollisimman luonnonmukaiseen tilaan (621/2011) 11 ja 15 §.

9. Määräykset yleisen ja yksityisen edun kannalta välttämättömistä ja luvan edellytysten toteuttamiseen liittyvistä seikoista

Hakemukseen saatujen lausuntojen perusteella alueelta ei ole tullut tietoon sellaisia ympäristö- tai luontoarvoja jotka olisivat esteenä malminetsintäluvan myöntämiselle. Malminetsintäalueella ei sijaitse Natura-alueita, luonnonsuojelualueita eikä luonnonsuojeluohjelma-alueita. Lupa-

alueella sijaitsee Lapin ELY-keskuksen lausunnon mukaan tärkeitä pohjavesialueita (4) ja siihen soveltuvia kohteita. Pohjavesialueella on mahdollista tehdä malmintutkimusta, mutta toiminnassa tulee ottaa huomioon seuraavat asiat. Lähtökohta aina pohjavesialueilla toimittaessa on, että toiminnasta ei saa aiheutua vaaraa pohjaveden määrälle ja laadulle. Pohjavesialueella ei suositella tutkimusten toteuttamista kaivinkoneella. Tutkimusalueen kaikkien luonnontilaisten lähteiden vaarantaminen on vesilain 2 luvun 11 §:n mukaan kiellettyä. Lähteisiin tulee jättää vähintään 20 metrin suojavyöhyke (lähteen koko ja tila huomioiden). Pohjavesialueilla ei tule säilyttää esimerkiksi työkoneita ja öljysäiliöitä. Kairauksissa ym. toimenpiteissä mahdollisesti käytettävät vedet tulee johtaa pohjavesialueen ulkopuolelle.

Alueella voi olla myös mm. rauhoitetun lapinleikin ja lettorikon, sekä kiiltosirppisammalen esiintymiä. Rauhoitetun lajin hävittäminen on luonnonsuojelulain 42 §:n 2 momentin mukaan kiellettyä, ellei suojelusta poikkeamiseen ole saatu asianmukaista lupaa. Luonnon monimuotoisuuden turvaamiseksi myös uhanalaiset, silmälläpidettävät ja alueellisesti uhanalaiset lajit tulee ottaa huomioon malminetsinnässä niin, ettei niitä vaaranneta. Myös näitä esiintymiä voi alueella olla.

Hakemusalueella sijaitsee useita reittejä, kuten moottorikelkkailureitti ja moottorikelkkailu-ura sekä latureitti (karttaliite 1). Mikäli tutkimustoiminnassa on tarvetta käyttää reittialueita, tulee toiminnanharjoittajan olla etukäteen yhteydessä reittien ylläpitäjään. Reittien ylläpitäjä on Sodankylän kunta.

Lupa-alueella sijaitsee Metsähallituksen lausunnon mukaan neljä (4) kulttuuriperintökohdetta, rakennusjäännösalue. Rakennusjäännösalueen sijaintitiedot on annettu Metsähallituksen lausunnossa. Alueella olevat kulttuuriperintökohteet tulee säilyttää koskemattomina. Hakemusalueella on moottorikelkkailuun vuokrattu reittialue (karttaliite 2). Vuokraaja on Oy Snow Games Ltd. Mikäli tutkimustoiminnassa on tarvetta käyttää reittialuetta, tulee toiminnanharjoittajan olla etukäteen yhteydessä reittialueen vuokraajaan.

Malminetsintäluvun haltijan tulee esittää hyvissä ajoin ennen tutkimustöiden aloittamista tarkka tutkimussuunnitelma toimenpiteineen ja sijaintitietoineen Tukesille. Lisäksi tutkimussuunnitelma tulee toimittaa tiedoksi toimivaltaiselle Lapin ELY-keskukselle.

Perustelut: Tutkimussuunnitelman esittämismallisuudella varmistetaan, että toimenpiteisiin voidaan tarvittaessa valvonnallisesti puuttua. Samalla Tukesin on mahdollista kaivoslain valvonnan toteuttamiseksi arvioida toimenpiteiden vaikutusta ja tarvittaessa antaa tarkempia lisämääräyksiä toimenpiteiden suorittamisesta. Kaivoslaki (621/2011) 11 § ja 12 §, VNa (391/2012) 2 §.

Vaikka tässä malminetsintäluvassa sallitut tutkimusmenetelmät eivät vaikuta laajasti ympäristöön, malminetsintäluvun haltijan on oltava kuitenkin riittävästi selvillä hankkeen ympäristövaikutuksista siinä laajuudessa kuin kohtuudella voidaan edellyttää.

Siirtyminen lupa-alueelle, ja lupa-alueella liikkuminen sulanmaan aikana on pyrittävä suunnittelemaan niin, että olemassa olevia uria ja luontaisia aukkopaikkoja käytetään mahdollisimman paljon hyväksi. Kosteikkoalueilla liikkumista tulee välttää sulanmaan aikana. lisäksi tulee huomioida Metsähallituksen lausunnossa (Liite 6) esitetyt seikat metsähallituksen metsätieverkostoon ja kelkka-reitteihin liittyen.

Malminetsintäluvun haltijan on rajoitettava malminetsintä ja muu malminetsintäalueen käyttö tutkimustyön kannalta välttämättömiin toimenpiteisiin. Toimenpiteet on suunniteltava siten, että

niistä ei aiheudu kohtuudella vältettävissä olevaa yleisen tai yksityisen edun loukkausta. Malminetsintäluvan nojalla tapahtuvasta malminetsinnästä ja muusta malminetsintäalueen käytöstä ei saa aiheutua:

- 1) haittaa ihmisten terveydelle tai vaaraa yleiselle turvallisuudelle;
- 2) olennaista haittaa muulle elinkeinotoiminnalle;
- 3) merkittäviä muutoksia luonnonolosuhteissa;
- 4) harvinaisten tai arvokkaiden luonnonesiintymien olennaista vahingoittumista;
- 5) merkittävää maisemallista haittaa.

Perustelut: Määräys perustuu kaivoslain (621/2011) 11 §:ään.

10. Määräys malminetsintäkorvauksen suuruudesta ja maksuajankodasta

Malminetsintäluvan haltijan on maksettava malminetsintä-alueeseen kuuluvien kiinteistöjen omistajille vuotuista korvausta **20 euroa hehtaarilta** luvan voimassaoloajan neljältä ensimmäiseltä vuodelta.

Malminetsintäkorvaus on ensimmäiseltä vuodelta maksettava viimeistään 30 päivänä siitä, kun malminetsintälupa on tullut lainvoimaiseksi. Seuraavina vuosina korvaus on maksettava vastaavana ajankohtana. Mikäli malminetsintäaluetta kuitenkin pienennetään osittaisella raukeamisella ennen varsinaisen päätöksen maksuajankohtaa (lainvoimaisuus päivämäärä), määräytyy maksu raukeamispäätöksen lainvoimaisuus päivämääränä voimaan jäävän alueen pinta-alan mukaisesti.

Määräys perustuu kaivoslain (621/2011) 99 §:ään, jossa säädetään malminetsintäkorvauksen suuruudesta ja maksutavasta, sekä 51 § ja 67 §:ään jossa säädetään malminetsintäluvan raukeamisesta.

11. Määräys vahinkojen ja haittojen korvaamisesta malminetsintäalueella

Malminetsintäluvan haltijan on korvattava malminetsintäalueella tapahtuvasta kaivoslakiin (621/2011) perustuvasta toiminnasta aiheutuneet vahingot ja haitat, jollei jonkin toimenpiteen osalta korvauksesta toisin säädetä.

Perustelut: Määräys perustuu kaivoslain (621/2011) 103 §:ään, jossa säädetään vahinkojen ja haittojen korvaamisesta malminetsintäalueella.

12. Poronhoidolle aiheutuvien haittojen vähentämiseksi erityisellä poronhoitoalueella

Lupa-alue sijoittuu Sattasniemen paliskunnan alueelle. Malminetsintätutkimukset on sovitettava alueella toimivan paliskunnan kanssa siten, ettei niistä aiheudu kohtuutonta haittaa poronhoidolle. Malminetsintäluvan haltijan on ilmoitettava Sattasniemen paliskunnalle tutkimustöistä ja niiden aikataulusta, sekä muusta alueiden käytöstä hyvissä ajoin ennen tutkimustöiden aloittamista. Malminetsintäluvan haltijan on otettava huomioon alueella mahdollisesti olevat poronhoidolle tärkeät rakenteet kuten esimerkiksi erotusaita ja käytettävä valmiita veräjiä kulkemiseen.

Perustelut: Edellä mainituilla toimenpiteillä ehkäistään malminetsinnästä porohoidolle aiheutuvia haittoja erityisellä poronhoitoalueella. Määräys perustuu Poronhoitolain (848/1990) 2§:ään ja kaivoslain (621/2011) 51 §:ään.

Hakemuksen käsittely

Malminetsintälupahakemus: Rupert Finland Oy	21.10.2011
Kuulutus hakemuksesta: Tukes	16.6.2017
Lausuntopyyntö: Tukes	16.6.2017
Päätös: Tukes	11.8.2017

Lupahakemuksesta tiedottaminen

Tukes on tiedottanut hakemuksesta 16.6.2017 kuuluttamalla siitä vähintään 30 päivän ajan Tukesin Rovaniemen toimipisteen sekä Sodankylän kunnan ilmoitustaululla. Hakemus on ollut nähtävillä myös Tukesin internet-sivuilla. Hakemus on ollut nähtävillä 17.7.2017 saakka.

Tukes on tiedottanut hakemuksesta Lapin Kansa- sanomalehdessä 16.6.2017.

Lausunnot ja mielipiteet on pyydetty toimitettavaksi viimeistään 17.7.2017. Tämän päivämääränkin jälkeen toimitetut lausunnot ja mielipiteet on otettu ratkaisussa huomioon.

Lausuntopyyntö ja lausunnot hakemuksesta

Hakemuksesta on lähetetty lausuntopyyntö ja saatu lausunnot seuraavasti:

- 1) Tukesin lausuntopyyntö on lähetetty Sodankylän kunnalle 16.6.2017.
Sodankylän on antanut lausunnon 20.7.2017.
- 2) Tukesin lausuntopyyntö on lähetetty Lapin ELY-keskukselle 16.6.2017.
Lapin ELY-keskus on antanut lausunnon 21.7.2017.
- 3) Tukesin lausuntopyyntö on lähetetty Metsähallitukselle 16.6.2017.
Metsähallitus on antanut lausunnon 6.7.2017.
- 4) Tukesin lausuntopyyntö on lähetetty Sattasniemen paliskunnalle 16.6.2017.
Sattasniemen paliskunta ei ole antanut lausuntoa.

Muistutukset ja mielipiteet

Hakemuksen johdosta ei esitetty muistutuksia tai mielipiteitä.

Hakijan vastine

Hakijalta ei pyydetty selitystä.

Tukesin kannanotto lausunnoissa, mielipiteissä ja muistutuksissa esitettyihin yksilöityihin vaatimuksiin

Lausunnoissa esitetyt asiat on otettu huomioon lupapäätöksessä lupamääräyksiin.

Tiedoksi luvan haltijalle

Kaivoslain (621/2011) suhde muuhun lainsäädäntöön

Sen lisäksi, mitä kaivoslaissa säädetään, sovelletaan kaivoslain mukaista lupa- tai muuta asiaa ratkaistaessa ja muutoin tämän lain mukaan toimittaessa muun muassa; luonnonsuojelulakia ([1096/1996](#)), ympäristönsuojelulakia ([257/2014](#)), erämaalakia ([62/1991](#)), maankäyttö- ja rakennuslakia ([132/1999](#)), vesilakia ([587/2011](#)), poronhoitolakia ([848/1990](#)), säteilylakia ([592/1991](#)), ydinenergialakia ([990/1987](#)), muinaismuistolakia ([295/1963](#)), maastoliikennelakia ([1710/1995](#)) ja patoturvallisuuslakia ([494/2009](#)). Malminetsintäluvan haltijan on aina noudatettava Suomen lainsäädäntöä ja asiaan liittyviä muita kansainvälisiä sopimuksia.

Maastossa liikkuminen

Maastoliikennelain (1710/1995) 4.1 §:n ja 4.2 §:n 9-kohdan mukaan kaivoslaissa (621/2011) tarkoitetulla malminetsintäalueella ja 30 metrin etäisyydellä sen rajasta moottorikäyttöisellä ajoneuvolla liikkuminen ei edellytä maanomistajan tai haltijan lupaa, kun kyse on asianomaisessa malminetsintäluvassa tai kaivosluvassa tarkoitetun toiminnan kannalta välttämättömästä liikkumisesta. Viitaten lupamääräykseen 9, malminetsintäluvan haltija veloitetaan rajoittamaan malminetsintä ja malminetsintäalueen käyttö tutkimustyön kannalta välttämättömiin toimenpiteisiin. Malminetsinnästä ei saa aiheutua merkittäviä muutoksia luonnonolosuhteissa, harvinaisten tai arvokkaiden luonnonesiintymien olennaista vahingoittumista tai merkittävää maisemallista haittaa. Aiheutetut vahingot on korvattava maanomistajalle.

Luvan muuttaminen ja raukeaminen

Malminetsintäluvan haltijan on kaivoslain (621/2011) 69 §:n mukaan haettava malminetsintäluvan muuttamista, jos tutkimussuunnitelmaa muutetaan tai täydennetään siten, että lupamääräyksiä on tarpeen tarkistaa. Luvanhaltija voi lisäksi hakea malminetsintäluvan muuttamista lupamääräysten tarkistamiseksi, kun luvan mukaista toimintaa on tarpeen muuttaa.

Kaivosviranomaisen on kaivoslain (621/2011) 67 §:n mukaan päätettävä, että malminetsintälupa raukeaa, jos luvanhaltija tekee asiaa koskevan hakemuksen. Luvanhaltija on velvollinen tekemään hakemuksen, jos tarkoituksena ei enää ole harjoittaa lupaan perustuvaa toimintaa osalla tai koko alueella.

Malminetsintäluvan raukeamista ja muuttamista koskeva asia käsitellään noudattaen vastaavasti, mitä kaivoslaissa (621/2011) 72 §:ssä säädetään asianomaista lupaa koskevasta lupamenettelystä, lupaharkinnasta sekä lupapäätöksestä ja sen voimassaolosta.

Hakemuksen käsittelyyn tulee varata aikaa vähintään 3 kuukautta.

Luvan voimassaolon jatkaminen

Mikäli luvan voimassaoloa halutaan jatkaa kaivoslain (621/2011) 61 §:n mukaisesti, tulee hakemus malminetsintäluvan voimassaolon jatkamiseksi toimittaa kaivosviranomaiselle viimeistään kaksi kuukautta ennen luvan voimassaolon päättymistä. (VnA kaivostoiminnasta (391/2012) 27.1 §).

Kaivoslain (621/2011) 61.1 §:n mukaan malminetsintäluvan voimassaoloa voidaan jatkaa enintään kolme vuotta kerrallaan siten, että lupa on voimassa yhteensä enintään viisitoista vuotta.

Kaivoslain (621/2011) 61.2 §:n mukaan malminetsintäluvan voimassaolon jatkamisen edellytyksenä on, että:

- 1) malminetsintä on ollut tehokasta ja järjestelmällistä;
- 2) esiintymän hyödyntämismahdollisuuksien selvittäminen edellyttää jatkotutkimuksia;
- 3) luvanhaltija on noudattanut tässä laissa säädettyjä velvollisuuksia samoin kuin lupamääräyksiä;
- 4) voimassaolon jatkamisesta ei aiheudu kohtuutonta haittaa yleiselle tai yksityiselle edulle.

Kaivoslain (621/2011) 66 §:n mukaan malminetsintäluvan voimassaolon jatkamista varten lupaviranomaiselle on ennen luvan voimassaolon päättymistä toimitettava lupahakemus sekä lupaharkinnan kannalta tarpeelliset ja luotettavat selvitykset edellä mainituista voimassaolon jatkamisen edellytyksistä.

Kaivostoiminnasta annetun valtioneuvoston asetuksen (391/2012) 27.2 §:n mukaan hakemuksesta tulee käydä ilmi hakijan haluamat muutokset lupa-alueeseen tai muut merkittävät muutokset sekä asianosaisissa tapahtuneet muutokset. Asetuksen 27.3 §:n mukaisesti hakemukseen tulee liittää lupaharkinnan kannalta tarpeellinen ja luotettava selvitys:

- 1) hakemuksen kohteena olevan luvan nojalla tehdyistä toimenpiteistä ja niiden tuloksista;
- 2) alueelle kohdistuneiden tutkimuskustannusten määrästä;
- 3) esiintymän hyödyntämismahdollisuuksista ja jatkotutkimusten tarpeellisuudesta;
- 4) perustelut aluerajaukselle.

Lisäksi hakemukseen sovelletaan vastaavasti, mitä lupahakemuksesta säädetään kaivoslain (621/2011) 34 §:ssä.

Lupapäätöksestä tiedottaminen

Lupapäätös on toimitettu päätöksenantopäivänä:

- Rupert Finland Oy:lle (hakija)

Jäljennös päätöksestä on toimitettu antopäivänä:

- Sodankylän kunnalle,
- Lapin ELY-keskukselle,
- Metsähallitukselle
- Sattasniemen paliskunnalle
- Museovirastolle tiedoksi

Lisäksi päätöksen antamisesta tiedotetaan asianosaisia lehti-ilmoituksella Lapin Kansa -lehdessä.

Toimivaltaiselle maanmittaustoimistolle toimitetaan tiedot Maanmittauslaitoksen ja Tukesin sopiman menettelyn mukaisesti malminetsintäluvasta merkinnän tekemiseksi

kiinteistötietojärjestelmään.

Perustelut: Päätöksestä tiedottaminen ja siinä noudatettu menettely perustuvat kaivoslain (621/2011) lupapäätöksestä tiedottamista koskevaan 58 §:ään.

Päätösmaksu

Tästä päätöksestä perittävä maksu on **10 000 €**. Valtion talous- ja henkilöstöhallinnan palvelukeskus lähettää laskun hakijalle.

Maksu perustuu hakemuksen vireille tullessa voimassa olleeseen asetukseen Turvallisuus- ja kemikaaliviraston maksullisista suoritteista (1217/2010).

Muutoksenhaku

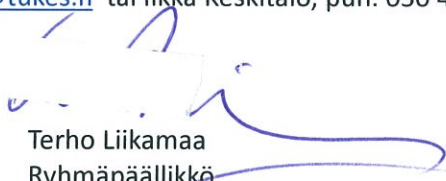
Tähän päätökseen saa kaivoslain (621/2011) 162 §:n nojalla hakea muutosta valittamalla **Pohjois-Suomen hallinto-oikeuteen**.

Valitusaika on 30 päivää tämän päätöksen antopäivästä sitä määräaikaan lukematta. Liitteenä olevasta valitusosoituksesta ilmenee, miten muutosta haettaessa on meneteltävä.


Päätöksestä perittävästä maksusta valitetaan samassa järjestyksessä kuin pääasiasta.

Lisätietoja

kaivosasiat@tukes.fi tai Ilkka Keskitalo, puh. 050 432 3759



Terho Liikamaa
Ryhmäpäällikkö



Ilkka Keskitalo
Ylitarkastaja

LIITTEET

Liite 1	ML2011:0033 malminetsintälupakartta
Liite 2	Tilakohtaiset pinta-alat malminetsintälupa-alueella
Liite 3	Asianosaiset maanomistajat
Liite 4	Lapin ELY-keskuksen lausunto
Liite 5	Metsähallituksen lausunto
Liite 6	Sodankylän kunnan lausunto

VALITUSOSOITUS
Valitusviranomainen

Päätökseen saa hakea muutosta valittamalla sille hallinto-oikeudelle, jonka tuomiopiirissä pääosa tässä päätöksessä tarkoitetusta alueesta sijaitsee. Toimivaltainen hallinto-oikeus on mainittu valitusosoituksen lopussa. Valituskirjelmä osoitetaan valitusviranomaiselle ja se on toimitettava valitusajassa hallinto-oikeuden kirjaamoon.

Valitusaika

Määräaika valituksen tekemiseen on kolmekymmentä (30) päivää tämän päätöksen antopäivästä sitä määräaikaan lukematta.

Valitusoikeus

Malminetsintälupaa, kaivoslupaa ja kullanhuuhdontalupaa koskevaan päätökseen, mainitun luvan voimassaolon jatkamista, raukeamista, muuttamista ja peruuttamista koskevaan päätökseen sekä kaivostoiminnan lopettamispäätökseen saa hakea muutosta:

- 1) asianosainen;
 - 2) rekisteröity yhdistys tai säätiö, jonka tarkoituksena on ympäristön-, terveyden- tai luonnonsuojelun taikka asuin ympäristön viihtyisyyden edistäminen ja jonka sääntöjen mukaisella toiminta-alueella kysymyksessä olevat ympäristövaikutukset ilmenevät;
 - 3) toiminnan sijaintikunta tai muu kunta, jonka alueella toiminnan haitalliset vaikutukset ilmenevät;
 - 4) elinkeino-, liikenne- ja ympäristökeskus ja muu asiassa toimialallaan yleistä etua valvova viranomainen;
 - 5) saamelaiskäräjät sillä perusteella, että luvassa tarkoitettu toiminta heikentää saamelaisten oikeutta alkuperäiskansana ylläpitää ja kehittää omaa kieltään ja kulttuuriaan;
 - 6) kolttien kyläkokous sillä perusteella, että luvassa tarkoitettu toiminta heikentää kolttia-alueella kolttien elinolosuhteita ja mahdollisuuksia harjoittaa elinkeinoja.
- Kaivosviranomaisella on lisäksi oikeus valittaa sellaisesta päätöksestä, jolla hallinto-oikeus on muuttanut sen tekemää päätöstä tai kumonnut päätöksen.

Valituksen sisältö

Valituskirjelmässä on ilmoitettava

- päätös, johon haetaan muutosta
- miltä kohdin päätökseen haetaan muutosta ja mitä muutoksia siihen vaaditaan tehtäväksi
- perusteet, joilla muutosta vaaditaan
- valittajan nimi ja kotikunta
- postiosoite ja puhelinnumero, joihin asiaa koskevat ilmoitukset valittajalle voidaan toimittaa

Jos valittajan puhevaltaa käyttää hänen laillinen edustajansa tai asiamiehensä tai jos valituksen laatijana on joku muu henkilö, valituskirjelmässä on ilmoitettava myös tämän nimi ja kotikunta.

Valittajan, laillisen edustajan tai asiamiehen on allekirjoitettava valituskirjelmä, ellei valituskirjelmää toimiteta sähköisesti (telekopiona tai sähköpostilla).

Valituksen liitteet

Valituskirjelmään on liitettävä

- päätös, johon haetaan muutosta valittamalla, alkuperäisenä tai jäljennöksenä
- asiakirjat, joihin valittaja vetoaa vaatimuksensa tueksi, jollei niitä ole jo aikaisemmin toimitettu viranomaiselle
- asiamiehen valtakirja

Valituskirjelmän toimittaminen perille

Valituskirjelmän voi viedä valittaja itse tai hänen valtuuttamansa asiamies. Valituskirjelmä liitteineen voidaan myös lähettää postitse, telekopiona tai sähköpostilla. Postiin valituskirjelmä on jätettävä niin ajoissa, että se ehtii perille valitusajan viimeisenä päivänä ennen aukioloajan päättymistä. Hallinto-oikeudessa kirjaamon aukioloaika on klo 8.00–16.15. Sähköisesti (telekopiona tai sähköpostilla) toimitetun valituskirjelmän on oltava toimitettu niin, että se on käytettävissä vastaanottolaitteessa tai tietojärjestelmässä määräajan viimeisenä päivänä ennen virka-ajan päättymistä.

Valittajalta peritään hallinto-oikeudessa **oikeudenkäyntimaksu 250 euroa**. Tuomioistuinten ja eräiden oikeushallintoviranomaisten suoritteista perittävistä maksuista annetussa laissa (701/1993) on erikseen säädetty eräistä tapauksista, joissa maksua ei peritä.

Toimivaltaisen hallinto-oikeuden yhteystiedot muutoksenhakua varten:

Pohjois-Suomen hallinto-oikeus

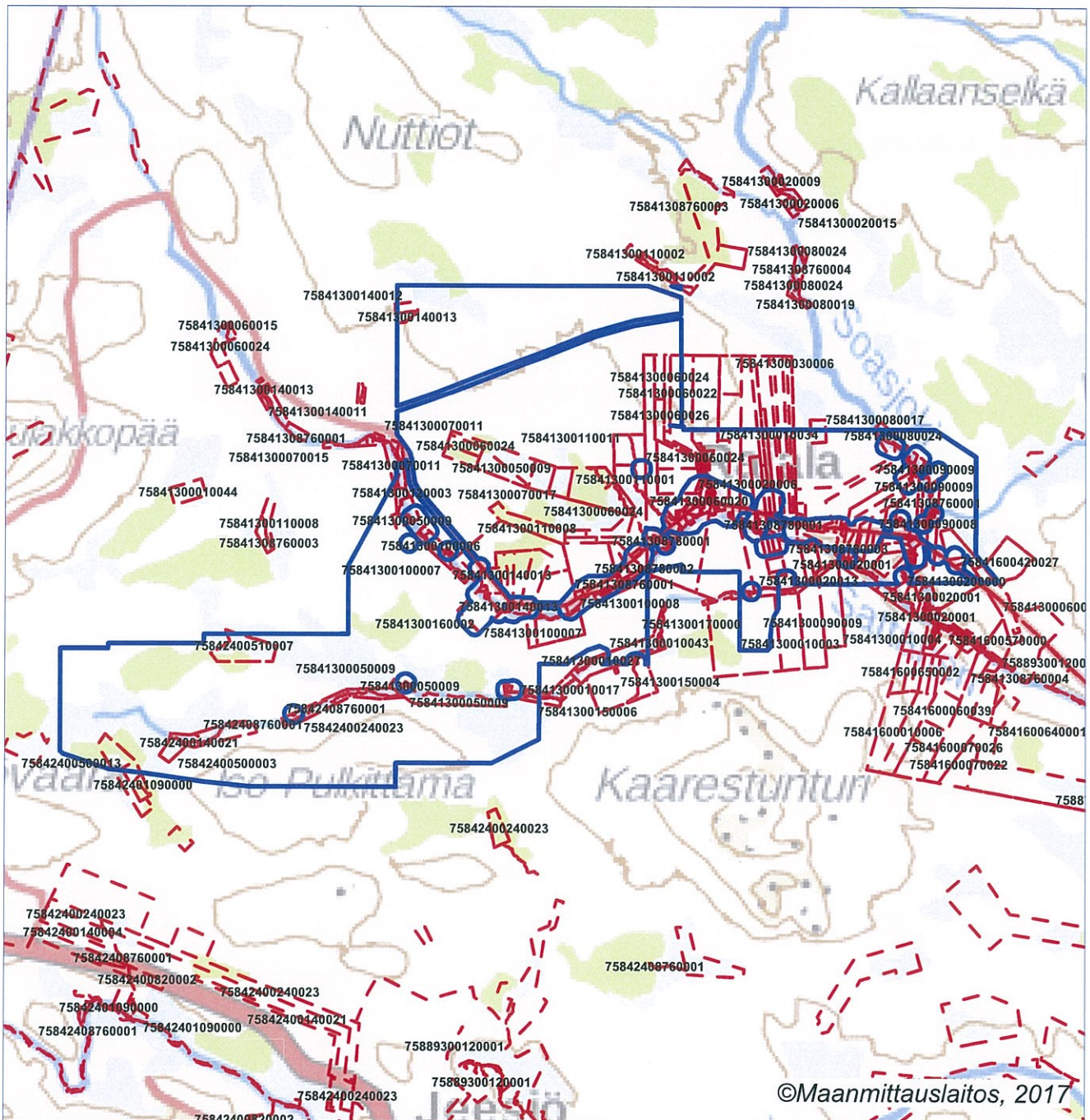
käyntiosoite: Isokatu 4, 3 krs, 90100 Oulu

postiosoite: PL 189, 90101 Oulu

puhelin: 029 56 42800

faksi: 029 56 42841

sähköposti: pohjois-suomi.hao@oikeus.fi



Malminetsintäluupa-alue



Kiinteistörajat

Mittakaava 1:125 000

Rupert Finland Oy
Heinälamminvuoma
ML2011:0033



© Maanmittauslaitos, 2017

Aineiston kopiointi ilman maanmittauslaitoksen lupaa kielletty

ML2011:0033 Heinälamminvuoma

Tilakohtaiset pinta-alat

Tila r:no	Pinta-ala (ha)				
		758-413-7-12	6,21	758-416-42-27	1,57
758-413-1-3	10,76	758-413-7-13	57,57	758-424-2-17	33,33
758-413-1-9	5,36	758-413-7-17	60,44	758-424-14-4	8,71
758-413-1-15	5,15	758-413-8-6	1,72	758-424-14-21	5,97
758-413-1-17	3,32	758-413-8-17	0,36	758-424-24-23	22,26
758-413-1-32	24,65	758-413-8-19	6,27	758-424-50-3	12,81
758-413-1-34	19,30	758-413-8-20	80,68	758-424-50-13	28,53
758-413-1-35	6,86	758-413-8-23	4,50	758-424-51-7	75,84
758-413-1-36	7,59	758-413-8-24	64,33	758-424-82-2	5,09
758-413-1-37	0,45	758-413-9-5	0,79	758-424-876-1	2,37
758-413-1-43	0,64	758-413-9-9	32,55	758-893-12-1	5860,52
758-413-1-44	10,75	758-413-9-10	21,48		
758-413-1-45	13,65	758-413-9-11	46,84		
758-413-1-46	1,31	758-413-9-12	13,39		
758-413-1-47	12,78	758-413-9-15	2,17		
758-413-2-1	0,71	758-413-9-16	9,21		
758-413-2-3	0,58	758-413-9-18	23,96		
758-413-2-6	27,82	758-413-9-20	22,76		
758-413-2-9	76,54	758-413-9-24	5,86		
758-413-2-13	30,60	758-413-9-26	5,02		
758-413-2-15	26,74	758-413-9-29	0,65		
758-413-2-16	3,17	758-413-10-5	57,82		
758-413-2-17	0,38	758-413-10-6	4,43		
758-413-2-18	0,21	758-413-10-7	16,41		
758-413-2-19	2,35	758-413-10-10	7,71		
758-413-2-21	9,46	758-413-10-11	39,16		
758-413-2-22	2,30	758-413-11-1	46,35		
758-413-2-23	1,61	758-413-11-2	47,78		
758-413-3-6	55,03	758-413-11-4	6,61		
758-413-3-7	132,14	758-413-11-8	36,82		
758-413-4-12	147,79	758-413-11-11	25,04		
758-413-5-2	1,16	758-413-12-3	122,30		
758-413-5-4	6,77	758-413-14-8	28,51		
758-413-5-6	1,35	758-413-14-11	34,09		
758-413-5-9	190,89	758-413-14-12	22,32		
758-413-5-12	0,36	758-413-14-13	19,52		
758-413-6-8	18,23	758-413-15-3	0,89		
758-413-6-22	23,15	758-413-15-6	4,44		
758-413-6-24	52,17	758-413-16-2	114,12		
758-413-6-25	7,38	758-413-17-0	77,28		
758-413-6-26	46,29	758-413-20-0	27,10		
758-413-6-27	0,69	758-413-876-1	20,47		
758-413-6-28	0,23	758-413-876-3	0,75		
758-413-6-29	31,18	758-413-876-4	2,12		
758-413-7-10	6,22	758-413-876-5	0,83		
758-413-7-11	111,20	758-413-878-1	9,40		

Pinta-ala yhteensä: **8433,31 ha**

ML2011:0033 Heinälamminvuoma

Asianosaiset maanomistajat:

ALAMATTILA
ALATALO
Anelma
ANNILA
ARPONEN
ENNINTILA
ERKKILÄ
HAKALA
HARJULA
HARJULA
HARJULA II
HAUKKAHARJU
ISONIEMI
ISONIEMI
Jeesiön-Pumpasen jakok. vedet
JOKITÖRMÄ
KENTTÄLÄ
KESKILAKI
KESKITALO
KETOKURU
KIEKERÖ II
KIELINEN
KOIVULAKI
KORPELA
KOTIHARJU
KOTIMUTKA
KOTIPAikka
Kotola
Kultamaa
KUMPU
KUPPARA
KURULA
KUUSIKKO
KUUSILEHTO
Kuusipalo
KUUSIVAARA
Kälkäjä

KÄRHÄNMÄKI
LAMPELA
LEHTOLA
LEPPÄNIVA
Liisala
LISÄ-YRJÖLÄ
LOUHELA
Maijala
MARIOLA
METSOLA
Metsola
METSÄPESONEN
Mirjala
Mustonen
MÄNTYHARJU
Mäntysaari
OJALA
OLLILA
ONNELA
PAAVOLA
PALOLA
PANNIMAA
PEKKALA
PEURAKUOPPA
PIKKUARPONEN
PIKKU-YRJÖLÄ
POROTÖRMÄ I
PUISTOLA
PULMUSKALTIO
PUOLISUVANTO
PYYSARI
RAAKETSUVANTO
RAJALA
Rajalan jakokunnan vedet
Rajalan jakokunta
RANTALA
RIEKKOLA
RIMPELÄ

RISTIKKO
RYYSYRANTA
SAARIKOSKI
Saittajoki
SODANKYLÄN VALTIONMAA III
SOVASJOENTÖRMÄ
SUIKKONEN
SYRJÄLÄ
TAKALA
Talon RN:o 11 yht. vesialueet Naakiojassa, Sattasen joessa, Myllyojassa ym.
Talon RN:o 8 yht. vesialueet Soasjoessa, Saittajoessa ja Sattasen joessa
Talon RN:o 9 yht. vesialueet Soasjoessa ym.
TAMMELA
TAPANILA
TIKKALA
TUULIHARJU
TUULIHARJU
TÖRMÄNEN
UUTELA
VAARALA
VIERELÄ
Välimaa
YLIMATTILA
YLINIITTY
YLIVAARA
YLÄRANTA
YRJÖLÄ



21.7.2017

LAPELY/2245/2017

Turvallisuus- ja kemikaalivirasto (Tukes)
kaivosasiat@tukes.fi

Viite Lausuntopyyntöne 16.6.2017 ML2011:0033

Malminetsintälupahakemus ML2011:0033 (Heinälamminvuoma), Rupert Finland Oy, Sodankylä

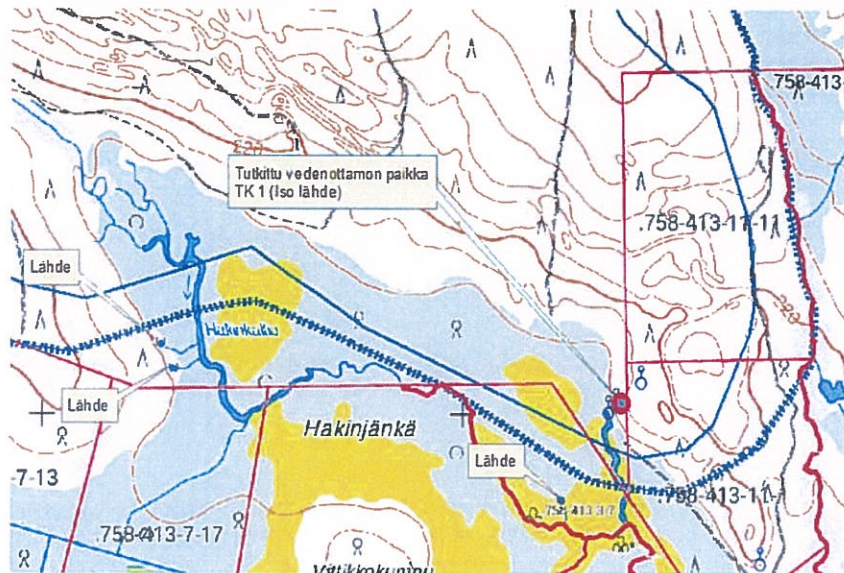
Rupert Finland Oy hakee malminetsintälupaa 8708,55 ha:n laajuiselle alueelle Sodankylään. Samanaikaisesti vireillä on kuusi muuta saman hakijan malminetsintälupahakemusta, jotka kaikki sijoittuvat samalle alueelle Kaarestunturin pohjoispuolelle. Hakija on arvioinut alueella olevan mahdollista löytää kulta-, kupari- ja nikkelimalmeja. Tutkimussuunnitelmaan sisältyy moreeninäytteenottoa, geologista kartoitusta, geofysikaalisia mittauksia, kallioperäkairausta ja tutkimusojien tekemistä. Tutkimuksia ja näytteenottoa tehdään sekä käsivoimin (kivivasara, kuokka, lapio) että koneellisesti käyttäen mm. kaivinkonetta ja timanttikairauskoneita. Suurin osa kenttätöistä tehdään kesäaikana/sulan maan aikana. Mahdollisia geofysikaalisia mittauksia ja kairauksia, varsinkin suoalueella, voidaan tehdä myös talvella. Hakemuksen mukaan kesäaikana maastossa liikutaan pääasiassa jalkaisin, mutta myös mönkijöillä. Talvella liikkumisen käytetään tarpeen mukaan moottorikelkkoja ja mahdollisesti myös suksia ja lumikenkiä.

Suojelualueet ja Natura 2000 -verkosto

Haetulla malminetsintäalueella eikä sen läheisyydessä ole perustettuja luonnonsuojelualueita, Natura 2000 -verkoston kohteita, luonnonsuojeluohjelma-alueita eikä valtakunnallisesti merkittäviä maisema-alueita.

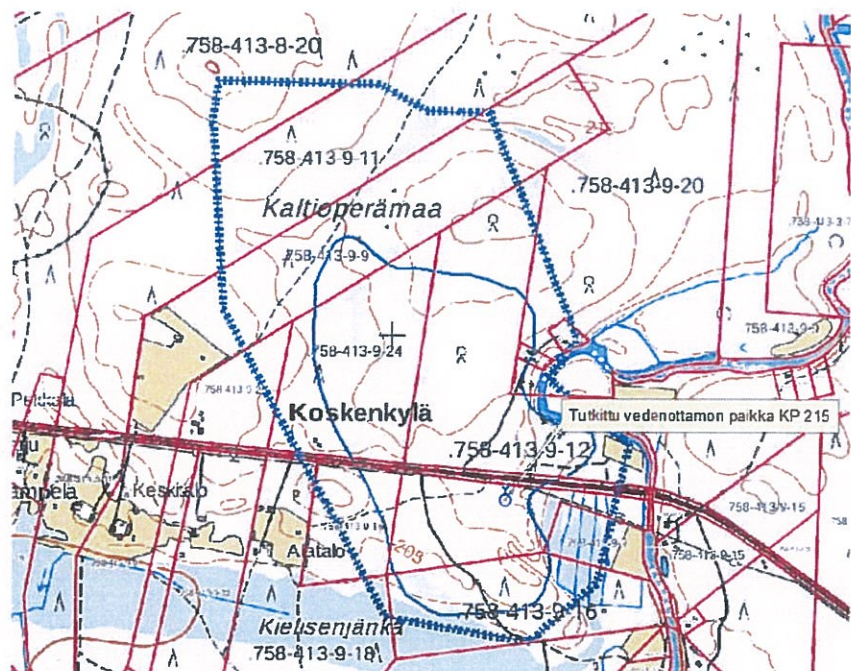
Pohjavesialueet

Hakemusalueelle sijoittuu kokonaan tai osittain neljä pohjavesialuetta. Pikku-Välimaan (12758270) ja Rajalan (12758118) pohjavesialueet ovat vedenhankintaan soveltuvia pohjavesialueita (II-luokka). Pikku-Välimaan pohjavesialueen kaakkoisnurkalla on tutkittu 18.7 - 18.8.1995 vedenottamon paikka TK1 (suuri lähde) (kuva 1). Lähteen yläpuolella on pumpattu 32 vrk:n ajan teholla 960 m³/vrk. Kohteesta arvioidaan saatavan hyvänlaatuista pohjavettä noin 1 000 m³/vrk. Pohjavesialueen eteläpuolella, rajauksen ulkopuolella sijaitsee karttatarkastelun perusteella lisäksi kolme lähettä, joiden purkautuma on huomattava. Tutkitun vedenottopaikan lähialueella sen yläpuolella ei suositella minkäänlaisia kaivu- tai poraustoimenpiteitä.



Kuva 1. Pikku-Välimaan tutkittu pohjavesialue.

Rajalan pohjavesialueella on suoritettu pohjaveden tutkimuksia pisteestä KP 215 (kuva 2). Koepummausten perusteella pisteen antoisuudeksi jatkuvassa otossa on arvioitu 100 - 130 m³/vrk. Koko alueen antoisuudeksi on arvioitu 265 m³/vrk. Alueella ei sijaitse karttatarkastelun perusteella lähteitä. Tutkitun vedenottopaikan lähialueella sen yläpuolella ei suositella minkäänlaisia kaivu- tai poraustoimenpiteitä.



Kuva 2. Rajalan tutkittu pohjavesialue.

Kielisenkankaan (12758181) ja Naattuankankaan (12758180) pohjavesialueet on luokiteltu luokkaan "muu pohjavesialue" (III-luokka). Näillä alueilla ei karttatarkastelun perusteella sijaitse lähteitä. Kielisenkankaan pohjavesialueen antoisuudeksi on arvioitu 2800 m³/vrk ja Naattuankankaan 2200 m³/vrk. Molemmat alueet soveltuvat todennäköisesti kokonsa puolesta pohjaveden hankintaan (liite 1).

Pohjavesialueella on mahdollista tehdä malmintutkimusta, mutta toiminnassa tulee ottaa huomioon seuraavat asiat. Lähtökohta aina pohjavesialueilla toimittaessa on, että toiminnasta ei saa aiheutua vaaraa pohjaveden määrälle ja laadulle.

Pohjavesialueella ei suositella tutkimusten toteuttamista kaivinkoneella. Varsinkin muodostuman reunaosilla on pohjavedenpinta yleensä lähempänä maanpintaa, joten on olemassa vaara, että tutkimuskaivantojen ja tutkimusojien kaivun yhteydessä vettä johtavat kerrokset kaivetaan auki. Tällöin saattaa aiheutua pohjavesiesiintymän antoisuutta alentavaa pohjaveden purkautumista tai pintavesien imeytymistä pohjavesiesiintymään. Tästä saattaa aiheutua pohjaveden laadun heikkenemistä tai määrän vähenemistä.

Tutkimusalueen kaikkien luonnontilaisten lähteiden vaarantaminen on vesilain 2 luvun 11 §:n mukaan kiellettyä. Lähteisiin olisi hyvä jättää vähintään 20 metrin suojavyöhyke (lähteen koko ja tila huomioiden).

Pohjavesialueilla ei tule säilyttää esimerkiksi työkoneita ja öljysäiliöitä. Kai-rauksissa ym. toimenpiteissä mahdollisesti käytettävät vedet tulee johtaa pohjavesialueen ulkopuolelle

Rauhoitetut ja uhanalaiset lajit

Lupahakemusalueella on lintudirektiivin artiklassa 1 tarkoitetun, luonnonsuojelulain nojalla rauhoitetun uhanalaisen suuren petolinnun pesäreviiri. Luonnonsuojelulain 39 §:n ja lintudirektiivin artiklan 5 mukaan mm. lajin tahallinen häiritseminen, erityisesti lisääntymis- tai jälkeläisten kasvatusaikana tai muutoin niiden elämänkierron kannalta tärkeillä paikoilla on kielletty. Pesintäaikana (15.2.–31.7.) tutkimustoimenpiteitä ei saa suorittaa ja alueella liikkumista tulee välttää. Hakijan on pyydettävä Metsähallituksen Lapin luontopalveluilta tarkemmat tiedot reviirin sijainnista sekä ohjeet reviiriä koskevasta suojavyöhykkeestä ja noudatettavista rauhoitusajoista. Ohjeita on noudatettava malminetsintätoiminnassa. Rauhoitusmääräyksistä poikkeamista koskevissa asioissa toimivaltainen viranomainen on Varsinais-Suomen ELY-keskus. ELY-keskus esittää edellä mainitut rajoitukset ja ohjeet liitettäväksi lupamääräyksiin.

Alueen länsiosassa koordinaattipiste on lettorikon esiintymä ja koordinaattipisteessä 74§ lapinleinin esiintymä. Lapinleinin koordinaattitieto on epätarkka, lajia esiintyy Ruosteojan varressa. Molemmat lajit on rauhoitettu luonnonsuojelulain 42 §:n nojalla. Rauhoitetun kasvin hävittäminen on kielletty. Sekä lettorikko että

lapinleinikki ovat myös luontodirektiivin liitteen IV(b) lajeja, joiden rauhoitussäännöksistä poikkeaminen on mahdollista vain ELY-keskuksen luvalla (lsl 49 § 3 mom.).

Esiintymiin on syytä jättää vähintään noin 20 metrin suojavyöhyke, jotta näytteenotolla ei vaaranneta esiintymien säilymistä. Suojaetäisyyden määrittämisessä tulee ottaa huomioon, että esiintymät ovat laajempia kuin pistemäisiä. Tarvittaessa on varmistuttava kartoituksin, että rauhoitettujen lajien esiintymiä ei vaaranneta.

Lisäksi [redacted] arrella esiintyy monin paikoin kiiltosirppisammalta (750 [redacted]) joka on myös rauhoitettu laji. Esiintymät tulee huomioida tutkimustoiminnassa samalla tavalla kuin edellä lettorikosta ja lapinleinikistä on todettu.

Hakemusalueelta on tiedossa myös uhanalaisten, vaarantuneiksi (VU) luokiteltujen suopunakämmekän, lettosaran ja himmeävillan esiintymiä. Hakemusalueen välittömässä läheisyydessä esiintyy myös erittäin uhanlaista karhunlovisammalta. Lisäksi alueella on useita silmälläpidettävien ja alueellisesti uhanalaisten lajien esiintymiä (liite 2). Luonnon monimuotoisuuden turvaamiseksi myös uhanalaiset, silmälläpidettävät ja alueellisesti uhanalaiset lajit tulee ottaa huomioon malminetsinnässä niin, ettei niitä vaaranneta.

Muuta

Hakemusalueella virtaa useita jokia ja puroja. Vesistöjen läheisyydessä toimittaessa on huolehdittava siitä, ettei toiminnasta aiheudu kiintoainekuormitusta vesistöihin eikä kairauksista maanpinnalle nouseva soija huuhtoudu jokiin. Myös vesistöjen ympäristö tulisi säilyttää mahdollisimman luonnonmukaisena.

Kaikessa toiminnassa tulee välttää turmelemasta alueen luontoa enempää kuin tutkimuksen tekemiseksi on välttämätöntä. Tutkimusten jälkeen maastoon jääneet jäljet tulee entisöidä mahdollisimman hyvin.

Luontoympäristöyksikön päällikkö


Jari Pasanen

Ylitarkastaja

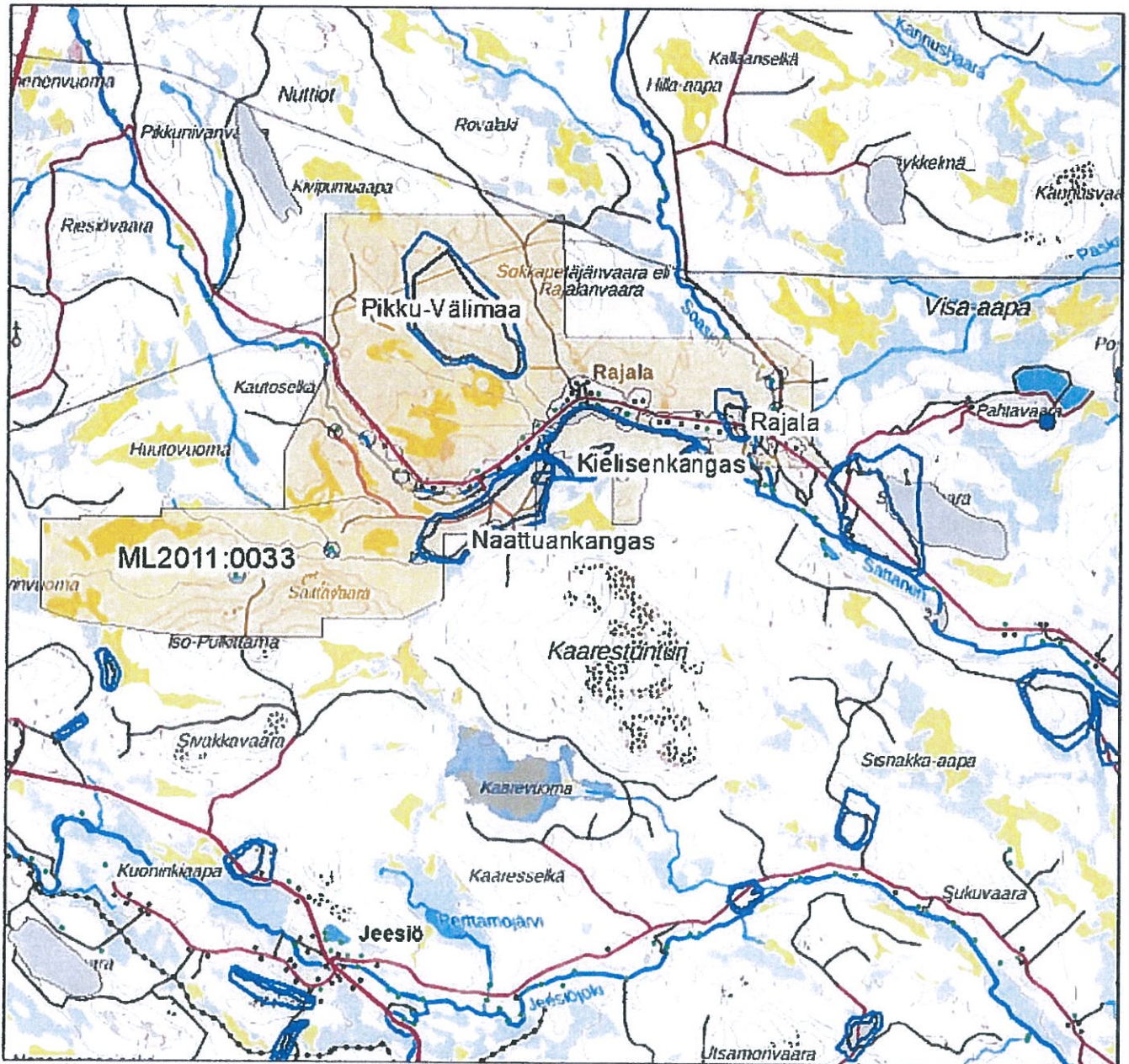

Liisa Viitala

LIITTEET

Liite 1. Pohjavesialueet
Liite 2. Lajitiedot

TIEDOKSI

Rupert Finland Oy, jnieminen@rupertmining.com



© Maanmittauslaitos, lupa nro 7/MML/17

Liite 1. Pohjavesialueet.

Liite 2. Lajitiedot, ML2011:0033, Heinälamminvuoma

Nimi	Uhanalaisuus- luokitus	KoordErTmP	KoordErTml
lettorikko	VU	7498	45
lapinleinikki	LC	7498	45
kiiltosirppisammal	VU	7502	46
suopunakämmekkä	VU	7498	45
lettosara	VU	7498	45
himmeävilla	VU	7500	46
karhunlovisammal	EN	7500	46
karhunlovisammal	EN	7500	46
pohjanvaskisammal	NT	7500	46
pohjanharasammal	NT	7500	46
rusokantokääpä	NT	7497	46
rusokantokääpä	NT	7497	46
lapinvehnä	alueell. uhanal.	7500	46
lettonuppisara	alueell. uhanal.	7500	46
viuhkasammal	alueell. uhanal.	7500	46
kalliokoukerosammal	alueell. uhanal.	7500	46
kalliokärpänsammal	alueell. uhanal.	7497	46
suippuväkäsammal	alueell. uhanal.	7500	46
kultasuikerosammal	alueell. uhanal.	7500	46
kultasuikerosammal	alueell. uhanal.	7500	46

Metsähallitus
PL 8016
96101 Rovaniemi

6.7.2017

Turvallisuus- ja kemikaalivirasto (Tukes)
Valtakatu 2
96100 Rovaniemi
kaivosasiat@tukes.fi

Viite: Lausuntopyyntö 16.6.2017

**Asia: Rupert Finland Oy, malminetsintälupahakemus Heinälamminvuoma,
ML2011:0033, Sodankylä**

Turvallisuus- ja kemikaalivirasto (Tukes) pyytää Metsähallitukselta kaivoslain 37 §:n nojalla lausuntoa Sodankylän kunnan alueelle kohdistuvasta malminetsintälupahakemuksesta. Malminetsintälupahakemusalueen pinta-ala on 8708,55 ha, josta noin 5980 ha sijaitsee Metsähallituksen hallinnassa olevilla kiinteistöillä Sodankylän valtionmaa III, RN:o 758-893-12-1 ja Metsäpesonen, RN:o 758-424-50-3.

Esitettyyn hakemukseen Metsähallitus lausuu mielipiteenään seuraavaa.

Yleistä

Metsähallitus pitää tärkeänä, että malminetsintäalueiden tutkimustoiminnassa huomioidaan alueiden maisema-, luonto- ja kulttuuriarvot mahdollisimman hyvin. Tietoja Metsähallituksen mailla olevista arvokkaista, huomioon otettavista kohteista löytyy mm. Suomen ympäristökeskuksen uhanalaisrekisteristä ja Museoviraston muinaismuistorekisteristä. Luvansaajan tulee myös tunnistaa lupa-alueella olevat muut mahdolliset metsälain 10 §:n, luonnonsuojelulain ja muinaismuistolain määrittelemät kohteet ja ottaa ne huomioon tutkimustoiminnassa.

Kaava-alue

Hakemusalue sijaitsee Kelujärvi-Rajala osayleiskaava-alueella. Mikäli malminetsintälupa myönnetään, niin tutkimustoiminta tulee tapahtua kaavamääräyksiä noudattaen.

Pohjavesialueet

Hakemusalueesta osa sijaitsee pohjavesialueilla. Tutkimustoiminta ei saa aiheuttaa vahinkoa pohjavesialueille.



Rauhoitetut ja uhanalaiset lajit

Hakemusalueella on erityisesti suojeltavan suuren petolinnun pesäreviiri. Rauhoitettujen lintulajien tahallinen häiritseminen on luonnonsuojelulain (1096/1996) 39 §:n mukaan kielletty. Edellä mainitusta syystä johtuen tutkimustoimintaa ei tule harjoittaa ko. alueella vuosittain 15.2.-31.7. välisenä aikana. Lisätietoja saa ylitarkastaja Tuomo Ollilalta, puh. 0400-241 448.

Lisäksi hakemusalueella on useita uhanalaisia ja rauhoitettuja kasvilajeja. Lajien esiintymisalueilla ei tule harjoittaa tutkimustoimintaa. Tarkemmat tiedot lajiesiintymistä saa Lapin ELY-keskukselta.

Arvokkaat luontokohteet, pienvesistöt ja niiden välittömät ympäristöt

Hakemusalueella on lukuisia arvokkaita luontokohteita, kuten lähteitä, puron- ja noronvarsimetsiä, aarniometsikköjä, vanhoja lehtimetsiä, jyrkänteitä ja suon metsäsaarekkeita. Alueet ovat lajistollisesti ja luonnon monimuotoisuuden kannalta arvokkaita elinympäristöjä. Edellä mainituilla alueilla ei tule tehdä tutkimuskaivantoja ja muutkin tutkimustoiminnat tulee tehdä siten, että elinympäristöjen ominaispiirteet säilytetään (vrt. metsälain 10 §:n säädökset). Tutkimustoimintaa pienvesistöjen läheisyydessä tulee välttää myös vesiensuojelullisista syistä. Kohteiden rajaukset löytyvät Retkikartta-palvelusta <http://www.retkikartta.fi>.

Reitistöt

Hakemusalueella sijaitsee useita reittejä, kuten moottorikelkkailureitti ja moottorikelkkailu-ura sekä latureitti (karttaliite 1). Mikäli tutkimustoiminnassa on tarvetta käyttää reittialueita, tulee toiminnanharjoittajan olla etukäteen yhteydessä reittien ylläpitäjään. Reittien ylläpitäjä on Sodankylän kunta.

Vuokra-alue

Hakemusalueella on moottorikelkkailuun vuokrattu reittialue (karttaliite 2). Vuokraaja on Oy Snow Games Ltd. Mikäli tutkimustoiminnassa on tarvetta käyttää reittialuetta, tulee toiminnanharjoittajan olla etukäteen yhteydessä reittialueen vuokraajaan.

Kulttuuriperintökohteet

Hakemusalueella on neljä kulttuuriperintökohdetta;

- Saittajoki 1, uittopato jäännös (karttaliite 3, X=3452 Y=75010 Z=224)
- Saittajoki 2, uittopato jäännös (karttaliite 3, X=3453 Y=75008 Z=222)
- Saittajoki 3 tammikämpä jäännös (karttaliite 3, X=3454 Y=75010 Z=224)
- Kautoselän vastotuskota jäännös (karttaliite 4, X=3455 Y=7503 Z=217)

Kulttuuriperintökohteet tulee säilyttää koskemattomina.

Vahinkojen ehkäiseminen

Tutkimustoiminta tulee suunnitella siten, että puustolle ja taimikoille aiheutuvat vahingot olisivat mahdollisimman vähäisiä. Metsähallituksen tieverkostoa käytettäessä tulee huomioida tiestön kuntoilanne. Tiestön kuntoon ja käytettävyyteen vaikuttaa mm. kevään ja runsaiden sateiden aiheuttama kelirikko. Lisäksi tulee varmistaa siltojen kantavuudet. Tarvittaessa lisätietoja edellä

mainituista asioista saa Keski-Lapin metsätiimin tiimiesimieheltä Samuli Ollilalta, puh. 0400-960 433. Toiminnanharjoittajan tulee kaikilta osin vastata aiheuttamistaan vahingoista.

Turvallisuuden parantaminen

Mikäli tutkimusalueella suoritetaan sellaisia syväkairauksia, joista kairauksien jälkeen jää maastoon pysyvästi maanpäällisiä metallisia tai muovisia maaputkia, Metsähallitus edellyttää, että putket katkaistaan mahdollisimman läheltä maanpintaa ja putkien päät tulpataan. Vähän lumen aikana putket ovat vaarallisia mm. moottorikelkkailijoille. Maanpäällisistä putkista voi aiheutua vahinkoja myös metsäkoneille ja muille maastoajoneuvoille. Esimerkiksi metsäkoneiden renkaat rikkoontuvat osuessaan maaputkien päihin. Edellä mainitulla toimenpiteellä parannetaan maaston muiden käyttäjien turvallisuutta ja estetään materiaali-vahinkoja. Metsähallitus katsoo, että malminetsintäluvan saaja on kaikilta osin vastuussa näistä vahingoista Metsähallitukselle ja kolmannelle osapuolelle.

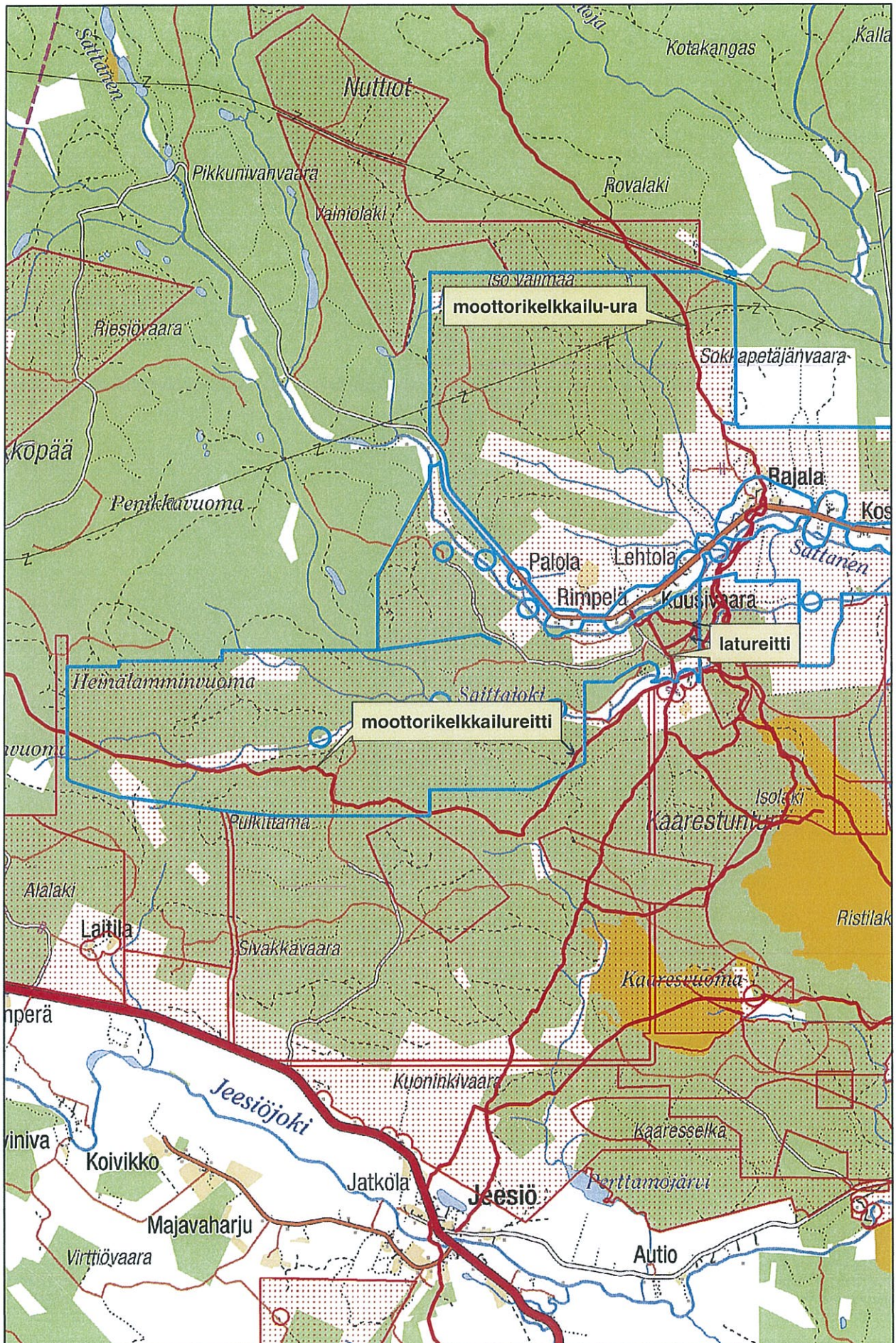
Metsähallituksen oman toiminnan vaatimukset

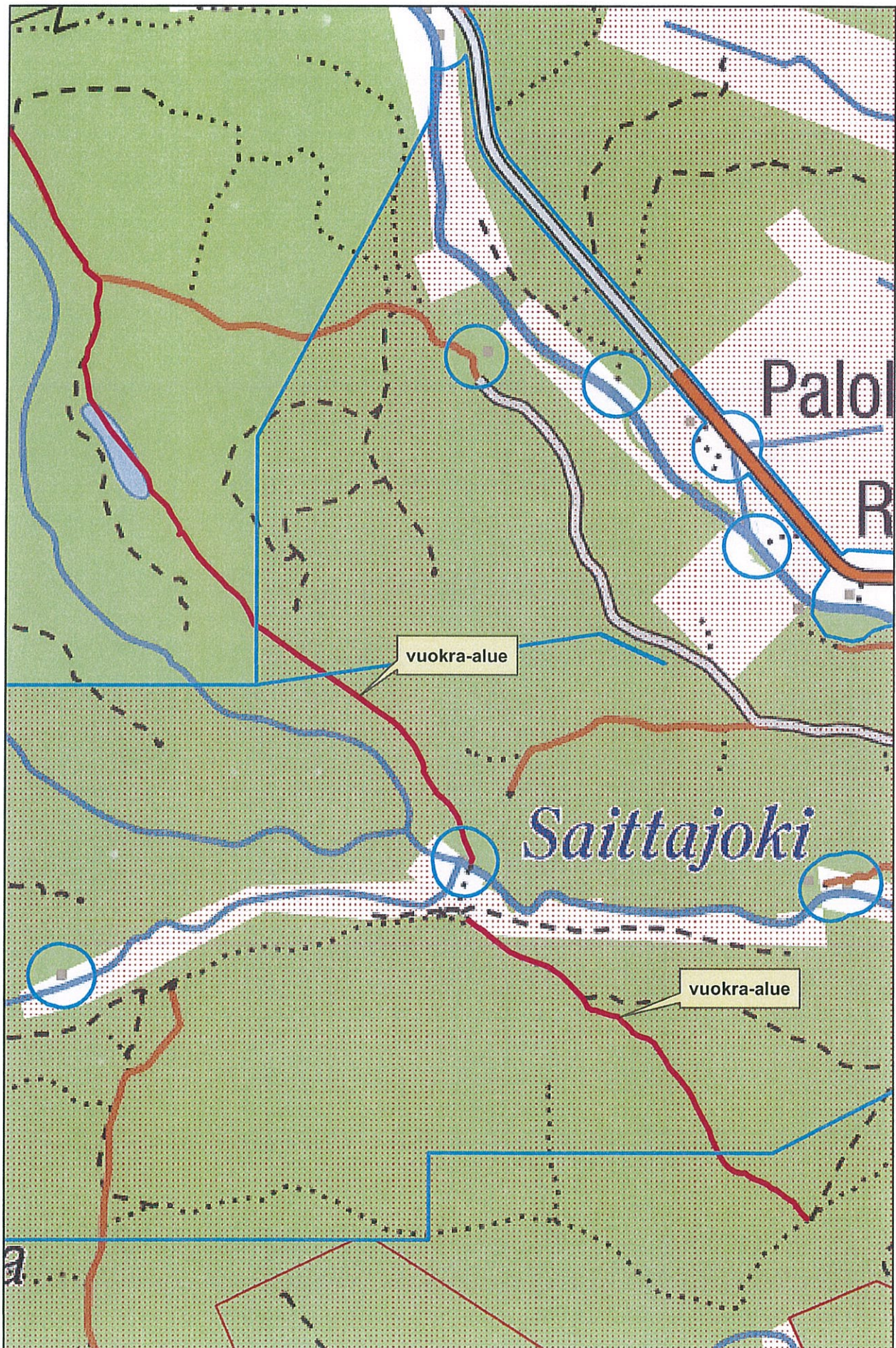
Metsähallitus korostaa, että tässä lausunnossa esitetyt ympäristönäkökohdat ovat sellaisia, jotka Metsähallitus ottaa itsekin huomioon omassa toiminnassaan. Metsähallitus on sitoutunut näihin periaatteisiin lakisääteisen velvoitteen lisäksi mm. omassa sertifioidussa ympäristö- ja laatu järjestelmässään. Näin ollen Metsähallitus ei edellytä malminetsintäluvan hakijalta enempää kuin mitä Metsähallitus vaatii omalta toiminnaltaan.

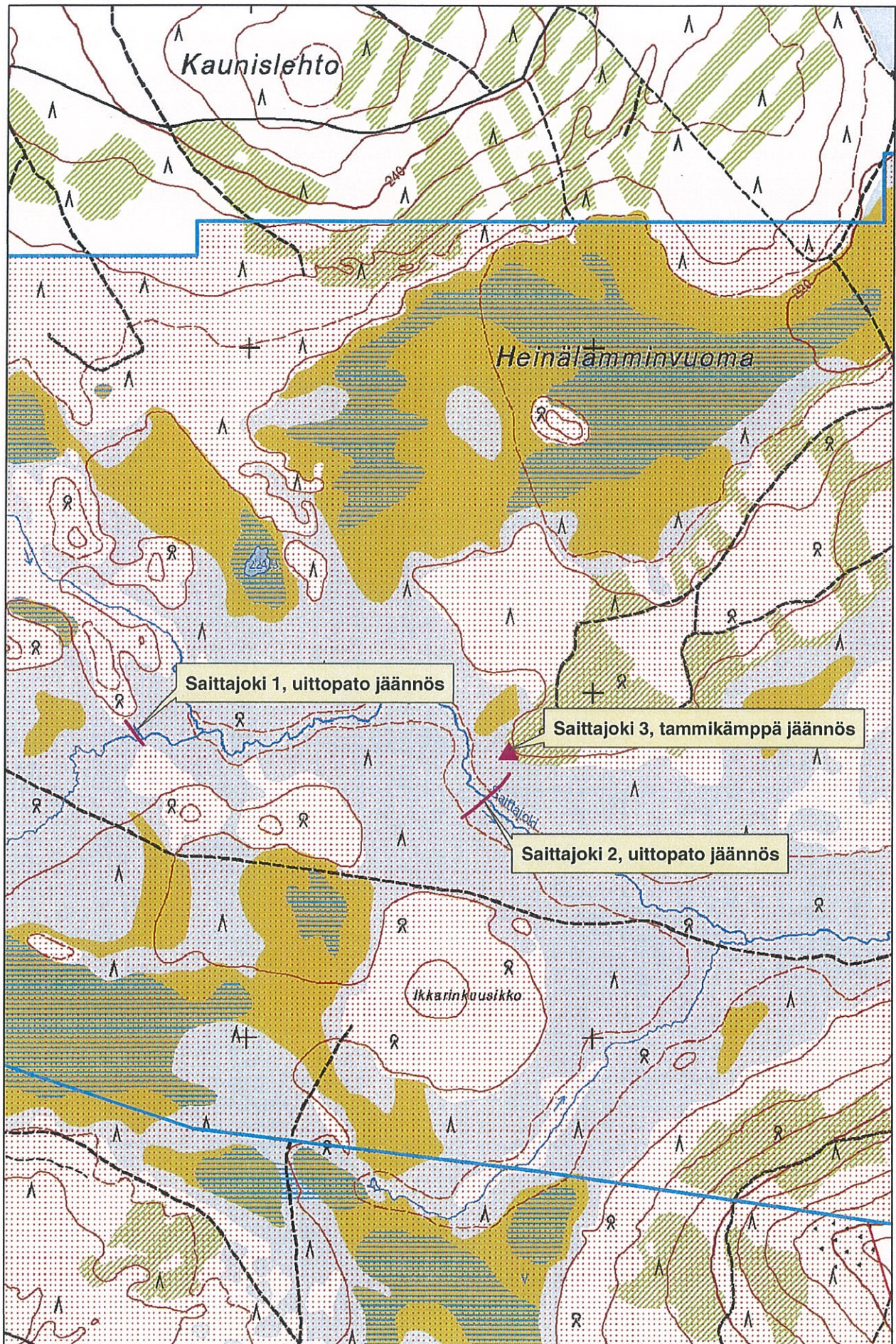
Maankäyttöasiantuntija

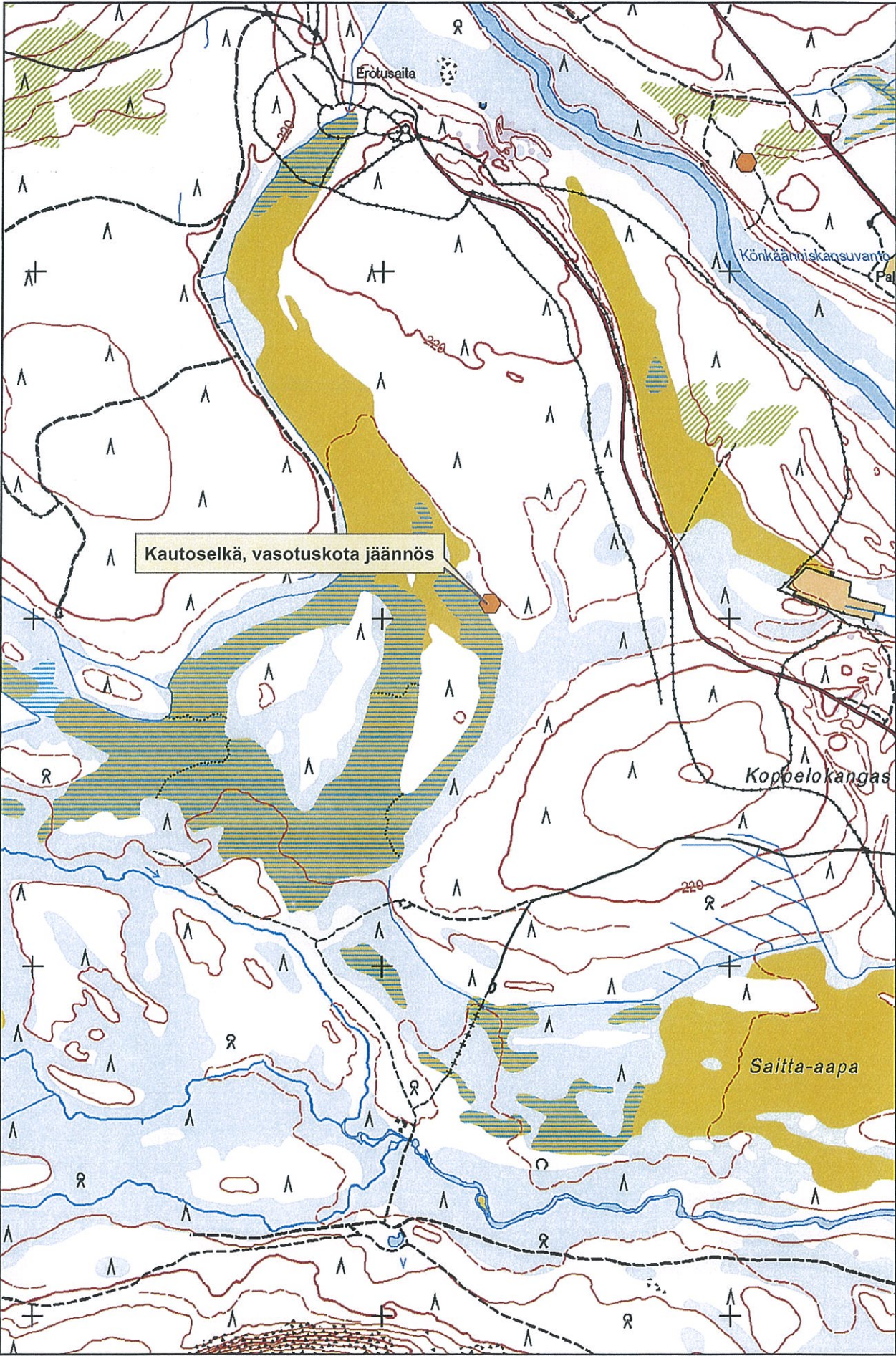

Erkki Luukkonen

Karttaliite 1, Heinälamminvuoma, ML2011:0033









SODANKYLÄN KUNTA

VIRANHALTIJAPÄÄTÖS
26.6.2017

Hallinto- ja elinkeinopalvelut
kunnanjohtaja

46 §

Asia Lausunto Turvallisuus- ja kemikaalivirastolle (Tukes) malminetsintäluvahakemuksesta ML2011:0033.

Turvallisuus- ja kemikaalivirasto (Tukes) pyytää kaivoslain 37 §:n nojalla Sodankylän kunnalta lausuntoa malminetsintäluvahakemuksesta, joka sijoittuu Rajalan ympäristöön.

Alue sijaitsee oikeusvaikuttaisen Kelujärvi - Rajala osayleiskaavan alueella. Osayleiskaavassa alueeseen kohdistuu useita kaavamerkintöjä. Pääasialliset kaavamerkinnät ovat: maa- ja metsätalousvaltainen alue (M) ja maa- ja metsätalousvaltainen alue, jolla on erityistä ulkoilun ohjaamistarvetta (MU-1 ja MU-2). Lisäksi alueelle kohdistuu kaavan mukaisia lomarakennuspaikkoja (RA), pohjavesialuetta (pv-2) ja suojeltujen tai silmälläpidettävien kasvien tai eläinten esiintymäaluetta (sl).

Päätös Sodankylän kunta toteaa lausuntonaan, että malminetsinnässä tulee huomioida alueelle kohdistuvat erityiset luontoarvot ja lisäksi kunta pyytää rajaamaan pois yleiskaavassa osoitetut rakennuspaikat. Muilta osin kunnalla ei ole huomautettavaa malminetsintäluvan ML2011:0033 johdosta.

Viljo Pesonen
kunnanjohtaja

Tiedoksi Tukes, kh, maankäyttöpäällikkö

Muutoksenhakukielto

Koska päätös koskee vain valmistelua tai täytäntöönpanoa, kuntalain 91§:n nojalla tästä päätöksestä ei saa tehdä oikaisuvaatimusta. (Kunnallinen virkaehtosopimuslaki 26 § ja 2 § sekä KVTES 2014-2016)