

**KUULUTUS**

Turvallisuus- ja kemikaalivirasto (Tukes) on kaivoslain (621/2011) perusteella 12.5.2017 hyväksynyt seuraavan malminetsintälupaa koskevan hakemuksen:

Hakija: Magnus Minerals Oy  
Alueen nimi: Kitinen NE  
Lupatunnus: ML2011:0055  
Alueen sijainti ja koko: Sodankylän kunta, 1214,32 ha

Päätökseen saa kaivoslain (621/2011) 162 §:n nojalla hakea muutosta valittamalla hallinto-oikeuteen. Valitusaika on 30 päivää päätöksen antopäivästä sitä määräaikaan lukematta. Päätöksen liitteenä olevasta valitusosoituksesta ilmenee, miten muutosta haettaessa on meneteltävä.

Päätös on nähtävillä Tukesin kirjaamossa (Opastinsilta 12 B, Helsinki), Tukesin Rovaniemen toimipaikassa (käyntiosoite; Valtakatu 2, Rovaniemi) ja Tukesin kotisivulla ([www.tukes.fi/malminetsinta](http://www.tukes.fi/malminetsinta)) sekä alueen kunnanvirastossa (Sodankylän kunta, Jäämerentie 1, 99600 Sodankylä).

Lisätietoja [kaivosasiat@tukes.fi](mailto:kaivosasiat@tukes.fi) tai Heikki Puhakka puh. 050 428 5612

Kuulutettu 12.5.2017

Pidetään nähtävänä 12.6.2017 asti

Magnus Minerals Oy  
PL 3  
33211 TAMPERE

**PÄÄTÖS MALMINETSINTÄLUVAN MYÖNTÄMISESTÄ**  
Malminetsintälupahakemus

Hakija: Magnus Minerals Oy  
Y-tunnus: 2033832-4  
Suomi

**Yhteystiedot:**  
PL 3  
33211 TAMPERE

**Lisätietoja antaa:**  
Carl Löfberg  
[carl.lofberg@magnusminerals.fi](mailto:carl.lofberg@magnusminerals.fi)  
Puh: +358 40 187 7511

Alueen nimi: Kitinen NE  
Alueen sijainti: Sodankylä

Hakemus on tullut vireille 11.11.2011. Viranomaisen on tehnyt hakemustarkastuksen ja todennut hakemuksen täyttävän kaivoslain 34 §:n vaatimukset. Hakemukselle on annettu lupatunnus ML2011:0055 ja kaivoslain 34 §:n mukainen etuoikeuspäivämäärä 11.11.2011.

**Hakemuksen tarkoitus:** Malminetsintä kaivoslain (621/2011) pykälien 5, 9 ja 32 tarkoittamalla tavalla

## PÄÄTÖS

Turvallisuus- ja kemikaalivirasto (Tukes) myöntää kaivoslain (621/2011) nojalla Magnus Minerals Oy:lle malminetsintäluvan nimeltä "Kitinen NE" lupatunnuksella ML2011:0055.

Perustelut: Hakija on osoittanut, että kaivoslaissa (621/2011) säädetty edellytykset täyttyvät eikä luvan myöntämiselle ole kaivoslaissa säädettyä estettä. Tässä malminetsintälupapäätöksessä annetut tarpeelliset tarkentavat lupamääräykset yleisten ja yksityisten etujen turvaamiseksi perustuvat kaivoslain (621/2011) 51 §.

Malminetsintäluvan nojalla luvanhaltijalla on oikeus omalla ja toisen maalla tässä luvassa mainitulla alueella (malminetsintäalueella) tutkia geologisten muodostumien rakenteita ja koostumusta sekä tehdä muita kaivostoimintaa valmistelevia tutkimuksia ja muuta malminetsintää esiintymän paikallistamiseksi sekä sen laadun, laajuuden ja hyödyntämiskelpoisuuden selvittämiseksi sen mukaan kuin tässä malminetsintäluvassa tarkemmin määrätään. Malminetsintälupa ei oikeuta esiintymän hyödyntämiseen.

## Päätöksen voimassaolo

Malminetsintälupa on **voimassa tällä päätöksellä enintään neljä (4) vuotta** päätöksen lainvoimaiseksi tulosta.

Perustelut: Hakija on hakenut malminetsintälupaa kaivoslain (621/2011) 34 §:n mukaisesti. Mikäli luvanhaltija haluaa pienentää voimassaolevaa malminetsintälupaa sen voimassaoloaikana tai luopua siitä kokonaan, tulee luvanhaltijan toimittaa kaivosviranomaiselle hakemus joko osittaisesta tai koko malminetsintäalueen raukeamisesta (Kaivoslaki 621/2011, 61 §, 66 §, 67 §).

## Päätöksen täytäntöönpano

Kaivoslain (621/2011) 168.1 §:n mukaisesti malminetsintälupaan perustuvat toimenpiteet saa aloittaa, kun siihen oikeuttava lupapäätös on saanut lainvoiman ja lupapäätöksessä määrätyt velvoitteet on suoritettu. Jos asianomaisen toimenpiteen suorittaminen edellyttää muualla lainsäädännössä vaadittua lupaa, saa toimenpiteen kuitenkin aloittaa vasta, kun asianomainen lupapäätös on saanut lainvoiman tai toiminnan aloittamiseen on saatu oikeus asiassa toimivaltaiselta viranomaiselta.

## Malminetsintäalueen tiedot

Pinta-ala: 1214,32 ha  
Alueen nimi: Kitinen NE  
Sijainti: Sodankylä, Porttipahdan tekoaltaan länsipuoli  
Alueen tarkempi sijainti ja rajat ilmenevät tähän päätökseen liitetystä lupakartasta (Liite 1).

## Alueesta tarkemmin

Lupa-alue sijaitsee liitekartan osoittamalla paikalla Sodankylän kunnan alueella, Porttipahdan tekojärven länsipuolella. Alueella ei ole voimassa olevaa kaavaa. Lupa-alueen itäraja kulkee noin 100 metrin etäisyydellä Pomokairan Natura-alueen (FI 130 1712) rajasta. Malminetsintäalueella sijaitsee rauhoitettujen, uhanalaisten, vaarantuneiden sekä silmälläpidettävien kasvilajien esiintymiä, lisäksi malminetsintälupa-alueella on uhanalaisen ja vaarantuneeksi luokitellun lintulajin reviiri. Alue sijaitsee Sattasniemen paliskunnan poronhoitoalueella.

## Otaksuma mineraaleista

Suoritettuihin tutkimuksiin perustuen hakija otaksuu alueella olevan nikkeliä (Ni), kuparia (Cu), kultaa (Au), sinkkiä (Zn), hopeaa (Ag), kobolttia (Co), sekä platina-ryhmän metalleja. Otaksunta perustuu alueelta olemassa olevan geologisen tutkimustietoon.

## **Yleisten ja yksityisten etujen turvaamiseksi tarpeelliset lupamääräykset (velvoitteet ja rajoitukset)**

1. Määräys malminetsintätutkimusten sallituista ajankohdista ja menetelmistä, sekä malminetsintään liittyvistä laitteista ja rakennelmista

Tämän malminetsintäluvan nojalla on sallittua suorittaa seuraavia malminetsintätoimenpiteitä ja soveltaa seuraavia malminetsintämenetelmiä:

1. Geofysikaaliset ja geokemialliset tai vaikutuksiltaan niihin verrattavat tutkimusmenetelmät
2. Koneellisesti tehtävät maaperä- ja kallioperänäytteenotto (moreeni-, ura- ja pistenäytteet, kairaus)

Perustelut: Hakija on esittänyt hakemuksessaan nämä menetelmät ja kaivosviranomaisen arvioi ne tarpeelliseksi jotta alueen mineraalipotentialia saadaan tehokkaasti tutkittua. Jotta mahdolliselle jatkoluvalle edellytetty vaade tehokkaasta malminetsinnästä toteutuu, tässä lupamääräyksessä tarkoitettujen toimenpiteiden tulee olla pääosin suoritettuina.

2. Määräys tutkimustöitä ja -tuloksia koskevasta selvitysvelvollisuudesta

Malminetsintäluvan haltijan on vuosittain toimitettava kaivosviranomaiselle selvitys suoritetuista tutkimustöistä ja niiden tuloksista. Tutkimustöitä ja -tuloksia koskevaan vuosittaiseen selvitykseen on sisällytettävä: käytetyt tutkimus- ja työmenetelmät, yhteenveto tehdyistä tutkimuksista ja pääasialliset tulokset. Kaivosviranomaisen voi ohjeistaa hakijoita tarkemmin raportoinnin muodosta ja ajankohdasta. Ohje löytyy Tukesin internet-sivuilta. Kunkin kalenterivuoden tutkimustöistä ja -tuloksista on raportoitava seuraavan vuoden kesäkuun loppuun mennessä, ellei toisin ohjeisteta.

Perustelut: Määräyksen perusteena on kaivoslaki (621/2011) 14 § ja, VNa kaivostoiminnasta (391/2012) 4 §.

3. Määräys jälkitoimenpiteiden ajankohdasta ja ilmoittamisesta kaivosviranomaiselle

Kun malminetsintälupa on rauennut tai peruutettu, malminetsintäluvan haltijan on

1) välittömästi saatettava malminetsintäalue yleisen turvallisuuden vaatimaan kuntoon, poistettava väliaikaiset rakennelmat ja laitteet, huolehdittava alueen kunnostamisesta ja siistimisestä sekä saatettava alue mahdollisimman luonnonmukaiseen tilaan. Malminetsintäluvan haltijan on tehtävä kirjallinen ilmoitus kaivosviranomaiselle, malminetsintäalueeseen kuuluvien kiinteistöjen omistajille ja muille oikeudenhaltijoille, kun toimenpiteet on saatettu loppuun. Ilmoitus on lisäksi tehtävä erityisellä poronhoitoalueella asianomaiselle Sattasniemen paliskunnalle. Ilmoituksen tulee sisältää tiedot jälkitoimenpiteiden päättymispäivästä sekä kuvaus toteutetuista jälkitoimenpiteistä.

2) kuuden kuukauden kuluessa luovutettava kaivosviranomaiselle tutkimustyöselostus, tutkimukseen liittyvä tietoaineisto ja kirjallinen esitys edustavasta otoksesta kairasydämiä. Kaivosviranomaisen ohjeistaa hakijoita tarkemmin raportoinnin muodosta. Ohje löytyy Tukesin internet-sivuilta.

Perustelut: Määräyksen perusteena on kaivoslaki (621/2011), 15 § ja VNa kaivostoiminnasta (391/2012), 5 §.

#### 4. Määräys kaivannaisjätteen jätehuoltosuunnitelmasta ja sen noudattamisesta

Malminetsintäluvan haltija on velvollinen huolehtimaan maa- ja kiviainesjätteen synnyn ehkäisemisestä, sen haitallisuuden vähentämisestä sekä jätteen hyödyntämisestä tai käsittelemisestä.

Malminetsinnästä tässä luvassa myönnettyillä menetelmillä ei synny kaivannaisjätettä. Töiden loputtua kohteella on alue välittömästi saatettava mahdollisimman luonnonmukaiseen tilaan ja korjattava mahdolliset maastovahingot.

Perustelut: Määräyksen perusteena on kaivoslaki (621/2011) 13 § ja VNa kaivostoiminnasta (391/2012) 3 §.

#### 5. Määräys ilmoitusvelvollisuudesta koskien malminetsintäalueen maastotöitä ja rakennelmia

Malminetsintäluvan haltijan on hyvissä ajoin etukäteen ilmoitettava kirjallisesti malminetsintäalueeseen kuuluvien kiinteistöjen omistajille (sekä näihin rinnastettaville, Kaivoslaki 5.2 §) ja muille oikeudenhaltijoille kaikista maastotöistä, jotka voivat aiheuttaa vahinkoa tai haittaa, sekä väliaikaisista rakennelmista. Ilmoitus on lisäksi tehtävä asianomaiselle Sattasniemen paliskunnalle. Lisäksi malminetsintäluvan haltijan on ilmoitettava maastotöistä toimialallaan yleistä etua valvoville viranomaisille:

- Tukesille
- Lapin ELY-keskuksen ympäristövastuualueelle
- Metsähallitukselle
- Mikäli lupa-alueelta löydetään tutkimusten yhteydessä muinaismuistolaissa tarkoitettuja kohteita, tulee luvanhaltijan toimia siten kuin muinaismuistolaissa todetaan ja ilmoittaa löydöksistä viipymättä Museovirastoon.

Perustelut: Määräyksen perusteena on kaivoslaki (621/2011) 12 § ja VNa kaivostoiminnasta (391/2012) 2 §.

#### 6. Määräys malminetsintäalueen koon pienentämisen aikataulusta

Kaivosviranomainen ei näe malminetsintäalueen pienentämisen aikataululle olevan tässä vaiheessa tarvetta. Tutkimuksia voidaan pitää perusteltuna koko ML2011:0055 alueelle. Jos luvan haltija haluaa pienentää voimassaolevaa malminetsintälupaa tai luopua siitä kokonaan, tulee luvan haltijan esittää hakemus joko osittaisesta tai koko malminetsintälupa-alueen raukeamisesta. Hakemuksen käsittelyyn tulee varata aikaa vähintään 3 kuukautta.

Perustelut: Määräyksen perusteena on kaivoslaki (621/2011) 11 §. Otettaessa huomioon alueen koko, tutkimussuunnitelma ja sen perustelut, voidaan tutkimuksia pitää perusteltuna koko alueelle.

## 7. Määräys vakuuden asettamisesta

Hakijalle 5.7.2013 myönnettyssä malminetsintälupapäätöksessä (**ML2012:0219**) on määrätty **20 000 euron** suuruinen pankkitalletusvakuus, joka kattaa myös tässä päätöksessä kaivoslakiin perustuvasta toiminnasta mahdollisesti aiheutuneiden vahinkojen ja haittojen korvaamisen sekä kaivoslain mukaisten jälkitoimenpiteiden suorittamisen. Vakuudesta voidaan tarvittaessa suorittaa muut kaivoslaissa säädetyt, ja tässä malminetsintäluvassa veloitteena määrättyt kustannukset.

Perustelut: Määräyksen perusteena on kaivoslaki (621/2011) 107 §. Vakuus on yhtiökohtainen ja se asetetaan yhtiön voimassa olevien malminetsintäluvan/ lupien, ja myös mahdollisesti myöhemmin myönnettävien malminetsintälupien kokonaispinta-alan mukaan. Tukesin linjauksen mukaisesti 1000-10 000 hehtaarin alueelle vakuus on **20 000 €**. Koneellisen montutuksen ja järeämmän toiminnan (esim. koelouhinta) vakuus arvioidaan ja määrätään lupakohtaisesti.

## 8. Määräykset malminetsintää ja malminetsintäalueen käyttöä koskevista seikoista sen varmistamiseksi, ettei toiminnasta aiheudu kaivoslaissa (621/2011) kiellettyä seurausta

Malminetsintäluvan haltijan on tulpattava kairareiät, mikäli kairareiästä nousee pohjavettä maanpinnalle. Kairaputket on katkaistava mahdollisimman läheltä maanpintaa, ja kairakohteiden jätahuolto sekä siistiminen on tehtävä välittömästi töiden loputtua kohteella. Jos kairauksessa tarvittavan käytettävän veden määrä ylittää 100m<sup>3</sup>/vrk, on toimittava kuten vesilain (587/2011) 15 §:ssä todetaan. Tutkimustöitä tehtäessä on otettava huomioon ympäristönsuojelulain (527/2014) 17 §:n mukainen pohjaveden pilaamiskielto. Malminetsinnästä ja muusta malminetsintäalueen käytöstä ei saa aiheutua merkittäviä muutoksia luonnonolosuhteissa, eikä merkittävää maisemallista haittaa.

Perustelut: Malminetsintäluvan haltijan on luovuttuaan malminetsintälupa-alueesta tai sen menetettyään viipymättä saatettava malminetsintäalue yleisen turvallisuuden vaatimaan kuntoon, sekä saatettava alue mahdollisimman luonnonmukaiseen tilaan (621/2011) 11 ja 15 §.

## 9. Määräykset yleisen ja yksityisen edun kannalta välttämättömistä ja luvan edellytysten toteuttamiseen liittyvistä seikoista

Hakemukseen saatujen lausuntojen perusteella alueelta ei ole tullut tietoon sellaisia ympäristö- tai luontoarvoja jotka olisivat esteenä malminetsintäluvan myöntämiselle. Lupa-alueen itäraja kulkee noin 100 metrin etäisyydellä Pomokairan Natura-alueen (FI 130 1712) rajasta. Malminetsintäalueella sijaitsee rauhoitettujen, uhanalaisten, vaarantuneiden sekä silmälläpidettävien kasvilajien esiintymiä (Mm. Lettorikko, Kalkkimaariankämmeikka ja Suikeannoidanlukko). Uhanalaiset ja silmälläpidettävät lajit tulee huomioida tutkimustoimintaa suunniteltaessa. Rauhoitetun lajin hävittäminen on luonnonsuojelulain 42 §:n 2 momentin mukaan kiellettyä, ellei suojelusta poikkeamiseen ole saatu asianmukaista lupaa.

Lisäksi tutkimustoimintaa suunniteltaessa on otettava huomioon alueen pienvesistöt, jotka ovat luonnon monimuotoisuuden kannalta arvokkaita elinympäristöjä, ja ne tulee säilyttää mahdollisimman luonnonmukaisessa tilassa. Lisäksi malminetsintälupa-alueella on uhanalaisen ja vaarantuneeksi luokitellun lintulajin reviiri, joka tulee huomioida tutkimustoiminnassa. Häiriötä aiheuttavaa tutkimustoimintaa ko. reviirin alueella tulee välttää 1.5-31.7 välisenä aikana.

Luonnonsuojelulain 39 §:n mukaisesti rauhoitettujen eläinlajien tahallinen häiritseminen on kielletty. Luvan haltijan tulee huolehtia, ettei tutkimustoimenpiteillä merkittävästi heikennetä alueella tai sen läheisyydessä olevien suojelualueiden suojeluperusteena olevia luontoarvoja. Malminetsintäluvan haltijan tulee esittää hyvissä ajoin ennen tutkimustöiden aloittamista tarkka tutkimussuunnitelma toimenpiteineen ja sijaintitietoineen Tukesille. Lisäksi tutkimussuunnitelma tulee toimittaa tiedoksi toimivaltaiselle Lapin Ely-keskukselle ja Metsähallitukselle.

Perustelut: Tutkimussuunnitelman esittämisvelvollisuudella varmistetaan, että toimenpiteisiin voidaan tarvittaessa valvonnallisesti puuttua. Samalla Tukesin on mahdollista kaivoslain valvonnan toteuttamiseksi arvioida toimenpiteiden vaikutusta ja tarvittaessa antaa tarkempia lisämääräyksiä toimenpiteiden suorittamisesta. Kaivoslaki (621/2011) 11 § ja 12 §, VNa (391/2012) 2 §.

Vaikka tässä malminetsintäluvassa sallitut tutkimusmenetelmät eivät vaikuta laajasti ympäristöön, malminetsintäluvan haltijan on oltava kuitenkin riittävästi selvillä hankkeen ympäristövaikutuksista siinä laajuudessa kuin kohtuudella voidaan edellyttää.

Siirtyminen lupa-alueelle, ja lupa-alueella liikkuminen sulanmaan aikana on pyrittävä suunnittelemaan niin, että olemassa olevia uria ja luontaisia aukkopaikkoja käytetään mahdollisimman paljon hyväksi. Lisäksi tulee huomioida Metsähallituksen lausunnossa (Liite 4) esitetyt seikat Metsähallituksen metsätieverkostoon liittyen. Kosteikkoalueilla liikkumista tulee välttää sulanmaan aikana.

Malminetsintäluvan haltijan on rajoitettava malminetsintä ja muu malminetsintäalueen käyttö tutkimustyön kannalta välttämättömiin toimenpiteisiin. Toimenpiteet on suunniteltava siten, että niistä ei aiheudu kohtuudella vältettävissä olevaa yleisen tai yksityisen edun loukkausta. Malminetsintäluvan nojalla tapahtuvasta malminetsinnästä ja muusta malminetsintäalueen käytöstä ei saa aiheutua:

- 1) haittaa ihmisten terveydelle tai vaaraa yleiselle turvallisuudelle;
- 2) olennaista haittaa muulle elinkeinotoiminnalle;
- 3) merkittäviä muutoksia luonnonolosuhteissa;
- 4) harvinaisten tai arvokkaiden luonnonesiintymien olennaista vahingoittumista;
- 5) merkittävää maisemallista haittaa.

Perustelut: Määräys perustuu kaivoslain (621/2011) 11 § ään.

#### 10. Määräys malminetsintäkorvauksen suuruudesta ja maksuajankodasta

Malminetsintäluvan haltijan on maksettava malminetsintä-alueeseen kuuluvien kiinteistöjen omistajille vuotuista korvausta **20 euroa hehtaarilta** luvan voimassaoloajan neljältä ensimmäiseltä vuodelta.

Malminetsintäkorvaus on ensimmäiseltä vuodelta maksettava viimeistään 30 päivänä siitä, kun malminetsintälupa on tullut lainvoimaiseksi. Seuraavina vuosina korvaus on maksettava vastaavana ajankohtana. Mikäli malminetsintäaluetta kuitenkin pienennetään osittaisella raukeamisella ennen varsinaisen päätöksen maksuajankohtaa (lainvoimaisuus päivämäärä), määräytyy maksu raukeamis päätöksen lainvoimaisuus päivämääränä voimaan jäävän alueen pinta-alan mukaisesti.

Määräys perustuu kaivoslain (621/2011) 99 §:ään, jossa säädetään malminetsintäkorvauksen suuruudesta ja maksutavasta, sekä 51 § ja 67 §:ään jossa säädetään malminetsintäluvan raukeamisesta.

#### 11. Määräys vahinkojen ja haittojen korvaamisesta malminetsintäalueella

Malminetsintäluvan haltijan on korvattava malminetsintäalueella tapahtuvasta kaivoslakiin (621/2011) perustuvasta toiminnasta aiheutuneet vahingot ja haitat, jollei jonkin toimenpiteen osalta korvauksesta toisin säädetä.

Perustelut: Määräys perustuu kaivoslain (621/2011) 103 §:ään, jossa säädetään vahinkojen ja haittojen korvaamisesta malminetsintäalueella.

#### 12. Poronhoidolle aiheutuvien haittojen vähentämiseksi erityisellä poronhoitoalueella

Lupa-alue sijoittuu Sattasniemen paliskunnan alueelle. Malminetsintätutkimukset on sovitettava alueella toimivan paliskunnan kanssa siten, ettei niistä aiheudu kohtuutonta haittaa poronhoidolle. Malminetsintäluvan haltijan on ilmoitettava Sattasniemen paliskunnalle tutkimustöistä ja niiden aikataulusta, sekä muusta alueiden käytöstä hyvissä ajoin ennen tutkimustöiden aloittamista. Malminetsintäluvan haltijan on otettava huomioon alueella mahdollisesti olevat poronhoidolle tärkeät rakenteet kuten esimerkiksi erotusaita ja käytettävä valmiita veräjiä kulkemiseen.

Perustelut: Edellä mainituilla toimenpiteillä ehkäistään malminetsinnästä poronhoidolle aiheutuvia haittoja erityisellä poronhoitoalueella. Määräys perustuu Poronhoitolain (848/1990) 2§:ään ja kaivoslain (621/2011) 51 §:ään.

#### Hakemuksen käsittely

Hakemus: Magnus Minerals Oy	11.11.2011
Täydennyspyyntö: Tukes	10.2.2014
Hakemuksen muutos (Aluerajausta muokattu):	20.9.2015
	16.10.2015
	10.12.2015
Kuulutus hakemuksesta: Tukes	23.9.2016
Lausuntopyyntö: Tukes	23.9.2016
Päätös: Tukes	12.5.2017

#### Lupahakemuksesta tiedottaminen

Tukes on tiedottanut hakemuksesta 23.9.2016 kuuluttamalla siitä 30 päivän ajan Tukesin Rovaniemen toimipisteen, sekä Sodankylän kunnan ilmoitustaululla. Hakemus on ollut nähtävillä myös Tukesin internet-sivuilla. Hakemus on ollut nähtävillä 23.10.2016 saakka.

Tukes on tiedottanut hakemuksesta asianosaisille maanomistajille kirjeitse 23.9.2016.



Lausunnot ja mielipiteet on pyydetty toimitettavaksi viimeistään 23.10.2016. Tämän päivämääränkin jälkeen toimitetut lausunnot ja mielipiteet on otettu ratkaisussa huomioon.

### **Lausuntopyynnöt ja lausunnot hakemuksesta**

Hakemuksesta on lähetetty lausuntopyynnöt ja saatu lausunnot seuraavasti:

- 1) Tukesin lausuntopyyntö on lähetetty **Sodankylän kunnalle** 23.9.2016. Sodankylän kunta ei antanut lausuntoa.
- 2) Tukesin lausuntopyyntö on lähetetty **Metsähallitukselle** 23.9.2016. Metsähallitus antoi lausunnon 4.10.2016 (Liite 4).
- 3) Tukesin lausuntopyyntö on lähetetty **Lapin Ely-Keskukseen** 23.9.2016. Lapin Ely-keskus antoi lausunnon 27.10.2016 (Liite 5).
- 4) Tukesin lausuntopyyntö on lähetetty **Sattasniemen paliskunnalle** 23.9.2016. Sattasniemen paliskunta antoi lausunnon 24.10.2016 (Liite 6).

### **Muistutukset ja mielipiteet**

Hakemuksen johdosta ei esitetty muistutuksia tai mielipiteitä.

### **Hakijan vastine**

Hakijalta ei pyydetty selitystä.

**Tukesin kannanotto lausunnoissa, mielipiteissä ja muistutuksissa esitettyihin yksilöityihin vaatimuksiin**

Lausunnoissa esitetyt asiat on otettu huomioon lupapäätöksessä lupamääräyksiin.

### **Tiedoksi luvan haltijalle**

#### **Kaivoslain (621/2011) suhde muuhun lainsäädäntöön**

Sen lisäksi, mitä kaivoslaissa säädetään, sovelletaan kaivoslain mukaista lupa- tai muuta asiaa ratkaistaessa ja muutoin tämän lain mukaan toimittaessa muun muassa; luonnonsuojelulakia ([1096/1996](#)), ympäristönsuojelulakia ([257/2014](#)), erämaalakia ([62/1991](#)), maankäyttö- ja rakennuslakia ([132/1999](#)), vesilakia ([587/2011](#)), poronhoitolakia ([848/1990](#)), säteilylakia ([592/1991](#)), ydinenergialakia ([990/1987](#)), muinaismuistolakia ([295/1963](#)), maastoliikennelakia ([1710/1995](#)) ja patoturvallisuuslakia ([494/2009](#)). Malminetsintäluvan haltijan on aina noudatettava Suomen lainsäädäntöä ja asiaan liittyviä muita kansainvälisiä sopimuksia.

### **Maastossa liikkuminen**

Maastoliikennelain (1710/1995) 4.1 §:n ja 4.2 §:n 9-kohdan mukaan kaivoslaissa (621/2011)

tarkoitetulla malminetsintäalueella ja 30 metrin etäisyydellä sen rajasta moottorikäyttöisellä ajoneuvolla liikkuminen ei edellytä maanomistajan tai haltijan lupaa, kun kyse on asianomaisessa malminetsintäluvassa tai kaivosluvassa tarkoitetun toiminnan kannalta välttämättömästä liikkumisesta. Viitaten lupamääräykseen 9, malminetsintäluvan haltija veloitetaan rajoittamaan malminetsintä ja malminetsintäalueen käyttö tutkimustyön kannalta välttämättömiin toimenpiteisiin. Malminetsinnästä ei saa aiheutua merkittäviä muutoksia luonnonolosuhteissa, harvinaisten tai arvokkaiden luonnonesiintymien olennaista vahingoittumista tai merkittävää maisemallista haittaa. Aiheutetut vahingot on korvattava maanomistajalle.

### Luvan muuttaminen ja raukeaminen

Malminetsintäluvan haltijan on kaivoslain (621/2011) 69 §:n mukaan haettava malminetsintäluvan muuttamista, jos tutkimussuunnitelmaa muutetaan tai täydennetään siten, että lupamääräyksiä on tarpeen tarkistaa. Luvanhaltija voi lisäksi hakea malminetsintäluvan muuttamista lupamääräysten tarkistamiseksi, kun luvan mukaista toimintaa on tarpeen muuttaa.

Kaivosviranomaisen on kaivoslain (621/2011) 67 §:n mukaan päätettävä, että malminetsintälupa raukeaa, jos luvanhaltija tekee asiaa koskevan hakemuksen. Luvanhaltija on velvollinen tekemään hakemuksen, jos tarkoituksena ei enää ole harjoittaa lupaan perustuvaa toimintaa osalla tai koko alueella.

Malminetsintäluvan raukeamista ja muuttamista koskeva asia käsitellään noudattaen vastaavasti, mitä kaivoslaissa (621/2011) 72 §:ssä säädetään asianomaista lupaa koskevasta lupamenettelystä, lupaharkinnasta sekä lupapäätöksestä ja sen voimassaolosta.

**Hakemuksen käsittelyyn tulee varata aikaa vähintään 3 kuukautta.**

### Luvan voimassaolon jatkaminen

Mikäli luvan voimassaoloa halutaan jatkaa kaivoslain (621/2011) 61 §:n mukaisesti, tulee hakemus malminetsintäluvan voimassaolon jatkamiseksi toimittaa kaivosviranomaiselle viimeistään kaksi kuukautta ennen luvan voimassaolon päättymistä. (VnA kaivostoiminnasta (391/2012) 27.1 §).

Kaivoslain (621/2011) 61.1 §:n mukaan malminetsintäluvan voimassaoloa voidaan jatkaa enintään kolme vuotta kerrallaan siten, että lupa on voimassa yhteensä enintään viisitoista vuotta.

Kaivoslain (621/2011) 61.2 §:n mukaan malminetsintäluvan voimassaolon jatkamisen edellytyksenä on, että:

- 1) malminetsintä on ollut tehokasta ja järjestelmällistä;
- 2) esiintymän hyödyntämismahdollisuuksien selvittäminen edellyttää jatkotutkimuksia;
- 3) luvanhaltija on noudattanut tässä laissa säädettyjä velvollisuuksia samoin kuin lupamääräyksiä;
- 4) voimassaolon jatkamisesta ei aiheudu kohtuutonta haittaa yleiselle tai yksityiselle edulle.

Kaivoslain (621/2011) 66 §:n mukaan malminetsintäluvan voimassaolon jatkamista varten lupaviranomaiselle on ennen luvan voimassaolon päättymistä toimitettava lupahakemus sekä lupaharkinnan kannalta tarpeelliset ja luotettavat selvitykset edellä mainituista voimassaolon

jatkamisen edellytyksistä.

Kaivostoiminnasta annetun valtioneuvoston asetuksen (391/2012) 27.2 §:n mukaan hakemuksesta tulee käydä ilmi hakijan haluamat muutokset lupa-alueeseen tai muut merkittävät muutokset sekä asianosaisissa tapahtuneet muutokset. Asetuksen 27.3 §:n mukaisesti hakemukseen tulee liittää lupaharkinnan kannalta tarpeellinen ja luotettava selvitys:

- 1) hakemuksen kohteena olevan luvan nojalla tehdyistä toimenpiteistä ja niiden tuloksista;
- 2) alueelle kohdistuneiden tutkimuskustannusten määrästä;
- 3) esiintymän hyödyntämismahdollisuuksista ja jatkotutkimusten tarpeellisuudesta;
- 4) perustelut aluerajaukselle.

Lisäksi hakemukseen sovelletaan vastaavasti, mitä lupahakemuksesta säädetään kaivoslain (621/2011) 34 §:ssä.

### Lupapäätöksestä tiedottaminen

Lupapäätös on toimitettu päätöksenantopäivänä:

- Magnus Minerals Oy:lle (hakija)

Jäljennös päätöksestä on toimitettu antopäivänä:

- Sodankylän kunnalle,
- Lapin ELY-keskukselle,
- Metsähallitukselle,
- Sattasniemen paliskunnalle
- Museovirastolle tiedoksi

Lisäksi päätöksen antamisesta tiedotetaan asianosaisia maanomistajia kirjeitse.

Toimivaltaiselle maanmittaustoimistolle toimitetaan tiedot Maanmittauslaitoksen ja Tukesin sopiman menettelyn mukaisesti malminetsintäluvasta merkinnän tekemiseksi kiinteistötietojärjestelmään.

Perustelut: Päätöksestä tiedottaminen ja siinä noudatettu menettely perustuvat kaivoslain (621/2011) lupapäätöksestä tiedottamista koskevaan 58 §:ään.

### Päätösmaksu

Tästä päätöksestä perittävä maksu on **5 000 €**. Valtion talous- ja henkilöstöhallinnan palvelukeskus lähettää laskun hakijalle.

Maksu perustuu hakemuksen vireille tullessa voimassa olleeseen asetukseen Turvallisuus- ja kemikaaliviraston maksullisista suoritteista (1217/2010).

### Muutoksenhaku

Tähän päätökseen saa kaivoslain (621/2011) 162 §:n nojalla hakea muutosta valittamalla **Pohjois-Suomen hallinto-oikeuteen**.

Valitusaika on 30 päivää tämän päätöksen antopäivästä sitä määräaikaan lukematta. Liitteenä olevasta valitusosoituksesta ilmenee, miten muutosta haettaessa on meneteltävä.

Päätöksestä perittävästä maksusta valitetaan samassa järjestyksessä kuin pääasiasta.

## Lisätietoja

[kaivosasiat@tukes.fi](mailto:kaivosasiat@tukes.fi) tai Heikki Puhakka, puh. 029 5052 201

Ilkka Keskitalo  
Ylitarkastaja

Heikki Puhakka  
Ylitarkastaja

## LIITTEET

Liite 1	ML2011:0055 malminetsintälupakartta
Liite 2	Tilakohtaiset pinta-alat malminetsintälupa-alueella
Liite 3	Asianosaiset maanomistajat
Liite 4	Metsähallituksen lausunto
Liite 5	Lapin Ely-keskuksen lausunto
Liite 6	Sattasniemen paliskunnan lausunto

## VALITUSOSOITUS Valitusviranomainen

Päätökseen saa hakea muutosta valittamalla sille hallinto-oikeudelle, jonka tuomiopiirissä pääosa tässä päätöksessä tarkoitettusta alueesta sijaitsee. Toimivaltainen hallinto-oikeus on mainittu valitusosoituksen lopussa. Valituskirjelmä osoitetaan valitusviranomaiselle ja se on toimitettava valitusajassa hallinto-oikeuden kirjaamoon.

### Valitusaika

Määräaika valituksen tekemiseen on kolmekymmentä (30) päivää tämän päätöksen antopäivästä sitä määräaikaan lukematta.

### Valitusoikeus

Malmietsintälupaa, kaivoslupaa ja kullanhuuhtontalupaa koskevaan päätökseen, mainitun luvan voimassaolon jatkamista, raukeamista, muuttamista ja peruuttamista koskevaan päätökseen sekä kaivostoiminnan lopettamispäätökseen saa hakea muutosta:

- 1) asianosainen;
  - 2) rekisteröity yhdistys tai säätiö, jonka tarkoituksena on ympäristön-, terveyden- tai luonnonsuojelun taikka asuin ympäristön viihtyisyyden edistäminen ja jonka sääntöjen mukaisella toiminta-alueella kysymyksessä olevat ympäristövaikutukset ilmenevät;
  - 3) toiminnan sijaintikunta tai muu kunta, jonka alueella toiminnan haitalliset vaikutukset ilmenevät;
  - 4) elinkeino-, liikenne- ja ympäristökeskus ja muu asiassa toimialallaan yleistä etua valvova viranomainen;
  - 5) saamelaiskäräjät sillä perusteella, että luvassa tarkoitettu toiminta heikentää saamelaisten oikeutta alkuperäiskansana ylläpitää ja kehittää omaa kieltään ja kulttuuriaan;
  - 6) kolttien kyläkokous sillä perusteella, että luvassa tarkoitettu toiminta heikentää kolttien alueella kolttien elinolosuhteita ja mahdollisuuksia harjoittaa elinkeinoja.
- Kaivosviranomaisella on lisäksi oikeus valittaa sellaisesta päätöksestä, jolla hallinto-oikeus on muuttanut sen tekemää päätöstä tai kumonnut päätöksen.

### Valituksen sisältö

Valituskirjelmässä on ilmoitettava

- päätös, johon haetaan muutosta
- miltä kohdin päätökseen haetaan muutosta ja mitä muutoksia siihen vaaditaan tehtäväksi
- perusteet, joilla muutosta vaaditaan
- valittajan nimi ja kotikunta
- postiosoite ja puhelinnumero, joihin asiaa koskevat ilmoitukset valittajalle voidaan toimittaa

Jos valittajan puhevaltaa käyttää hänen laillinen edustajansa tai asiamiehensä tai jos valituksen laatijana on joku muu henkilö, valituskirjelmässä on ilmoitettava

myös tämän nimi ja kotikunta.

Valittajan, laillisen edustajan tai asiamiehen on allekirjoitettava valituskirjelmä, ellei valituskirjelmää toimiteta sähköisesti (telekopiona tai sähköpostilla).

## Valituksen liitteet

Valituskirjelmään on liitettävä

- päätös, johon haetaan muutosta valittamalla, alkuperäisenä tai jäljennöksenä
- asiakirjat, joihin valittaja vetoaa vaatimuksensa tueksi, jollei niitä ole jo aikaisemmin toimitettu viranomaiselle
- asiamiehen valtakirja

## Valituskirjelmän toimittaminen perille

Valituskirjelmän voi viedä valittaja itse tai hänen valtuuttamansa asiamies. Valituskirjelmä liitteineen voidaan myös lähettää postitse, telekopiona tai sähköpostilla. Postiin valituskirjelmä on jätettävä niin ajoissa, että se ehtii perille valitusajan viimeisenä päivänä ennen aukioloajan päättymistä. Hallinto-oikeudessa kirjaamon aukioloaika on klo 8.00–16.15. Sähköisesti (telekopiona tai sähköpostilla) toimitetun valituskirjelmän on oltava toimitettu niin, että se on käytettävissä vastaanottolaitteessa tai tietojärjestelmässä määräjän viimeisenä päivänä ennen virka-ajan päättymistä.

Valittajalta peritään hallinto-oikeudessa **oikeudenkäyntimaksu 250 euroa**. Tuomioistuinten ja eräiden oikeushallintoviranomaisten suoritteista perittävistä maksuista annetussa laissa (701/1993) on erikseen säädetty eräistä tapauksista, joissa maksua ei peritä.

Toimivaltaisen hallinto-oikeuden yhteystiedot muutoksenhakua varten:

### **Pohjois-Suomen hallinto-oikeus**

käyntiosoite: Isokatu 4, Oulu

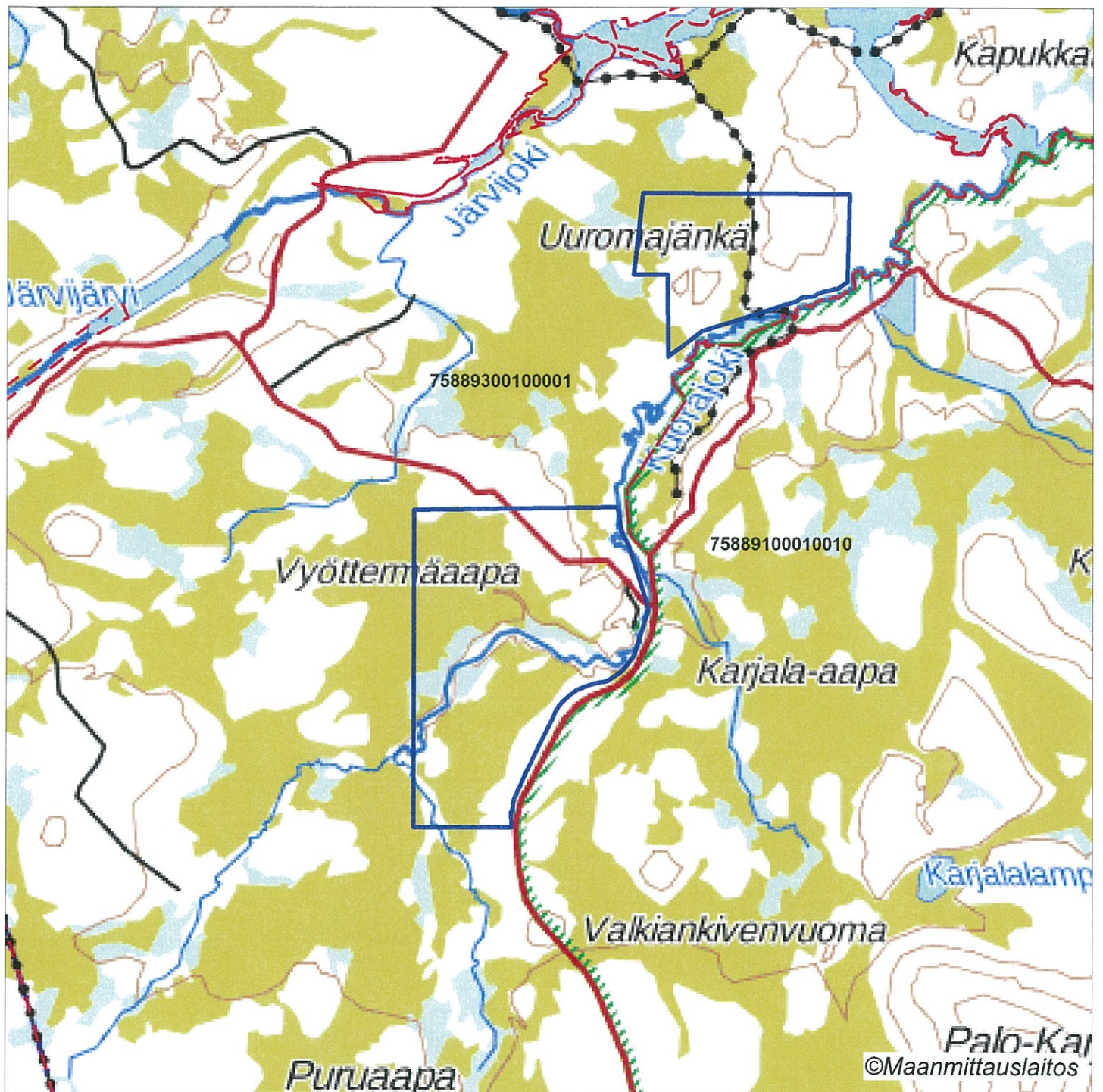
postiosoite: PL 189, 90101 Oulu

puhelin: 029 56 42800

faksi: 029 56 42841

sähköposti: [pohjois-suomi.hao@oikeus.fi](mailto:pohjois-suomi.hao@oikeus.fi)





 Malminetsintälupa-alue

 Kiinteistörajat

Mittakaava 1: 65 000

Magnus Minerals Oy  
Kitinen NE  
ML2011:0055



© Maanmittauslaitos  
18/MML/16

Aineiston kopiointi ilman maanmittauslaitoksen lupaa kielletty

**ML2011:0055 Kitinen NE**

Tilakohtaiset pinta-alat

Tila r:no	Pinta-ala (ha)
758-893-10-1	1214,32

Pinta-ala yhteensä: **1214,32 ha**



12.5.2017

1 (1)

Lupatunnus

ML2011:0055

Liite 3

**ML2011:0055 Kitinen NE**

Asianosaiset maanomistajat:

Suomen valtio/ Metsähallitus



**METSÄHALLITUS**

Metsätalous Oy  
PL 8016  
96101 Rovaniemi

LAUSUNTO

4.10.2016

I (2)

MH 4079/2016

**Turvallisuus- ja kemikaalivirasto**

Valtakatu 2  
96100 Rovaniemi

Viite: Lupatunnus ML2011:0055

**Asia: Magnus Minerals Oy, malminetsintälupahakemus Kitinen NE**

Asiakohdassa mainittuun hakemukseen Metsähallitus Metsätalous Oy lausuu mielipiteenään seuraavaa.

**Yleistä**

Metsähallitus pitää tärkeänä, että malminetsintäalueiden tutkimustoiminnassa huomioidaan alueiden maisema-, luonto- ja kulttuuriarvot mahdollisimman hyvin. Tietoja Metsähallituksen mailla olevista arvokkaista, huomioon otettavista kohteista löytyy mm. Suomen ympäristökeskuksen uhanalaisrekisteristä ja Museoviraston muinaismuistorekisteristä. Luvansaajan tulee myös tunnistaa lupa-alueella olevat muut mahdolliset metsälain 10 §:n, luonnonsuojelulain ja muinaismuistolain määrittelemät kohteet ja ottaa ne huomioon tutkimustoiminnassa.

**Pienvesistöt ja vesistöjen välittömät lähiympäristöt**

Hakemusalueella sijaitsee useita pienvesistöjä, kuten Kuorajoki, Vyöttermäoja ja Ahkiohaara. Edellä mainitut pienvesistöt ympäristöineen ovat luonnon monimuotoisuuden kannalta arvokkaita elinympäristöjä. Tutkimustoiminnassa tulee kiinnittää erityistä huomiota siihen, että pienvesistöt lähiympäristöineen säilyvät mahdollisimman luonnonmukaisessa tilassa. Toimintaa pienvesistöjen varsissa tulee välttää myös vesiensuojelullisista syistä.

**Uhanalaiset lajit**

Hakemusalueella on uhanalaisen petolinnun pesäreviiri. Edellä mainitusta syystä tutkimustoimintaa ja maastoliikennettä ei tule harjoittaa ko. alueella vuosittain 1.5. – 15.8. välisenä aikana. Lisätietoja saa ylitarkastaja Tuomo Ollilalta, puh. 0400-241 448.

**Uhanalaiset kasvilajit**

Hakemusalueella esiintyy useita uhanalaisia putkilokasvilajeja. Tutkimustoimintaa ei tule harjoittaa em. lajien esiintymisalueilla. Tarkemmat tiedot saa Lapin ELY-keskukselta.

**Vahinkojen ehkäiseminen**

Tutkimustoiminta tulee suunnitella siten, että puustolle ja taimikoille aiheutuvat vahingot olisivat mahdollisimman vähäisiä. Metsähallituksen tieverkostoa käytettäessä tulee huomioida tiestön kuntilanne. Tiestön kuntoon ja käytettävyyteen vaikuttaa mm. kevään ja kovien sateiden aiheuttama kelirikko. Lisäksi tulee varmistaa siltojen kantavuudet. Tarvittaessa lisätietoja edellä mainituista asioista saa Metsähallituksen Keski-Lapin metsätiimin tiimiesimieheltä Samuli Ollilalta, puh. 0400-960 433. Toiminnanharjoittajan tulee kaikilta osin vastata aiheuttamistaan vahingoista.

**Turvallisuuden parantaminen**

Mikäli tutkimusalueella suoritetaan sellaisia syväkairauksia, joista kairauksien jälkeen jää maastoon pysyvästi maanpäällisiä metallisia tai muovisia maaputkia, Metsähallitus edellyttää, että putket katkaistaan mahdollisimman läheltä maanpintaa ja putkien päät tulpataan. Vähän lumen aikana putket ovat vaarallisia mm. moottorikelkkailijoille. Maanpäällisistä putkista voi aiheutua vahinkoja myös metsäkoneille ja muille maastoajoneuvoille. Esimerkiksi metsäkoneiden renkaat rikkoontuvat osuessaan maaputkien päihin. Edellä mainitulla toimenpiteellä parannetaan maaston muiden käyttäjien turvallisuutta ja estetään materiaalivahinkoja. Metsähallitus katsoo, että malminetsintäluvan haltija on kaikilta osin vastuussa näistä vahingoista Metsähallitukselle ja kolmannelle osapuolelle.

**Metsähallituksen oman toiminnan vaatimukset**

Metsähallitus korostaa, että tässä lausunnossa esitetyt ympäristönäkökohdat ovat sellaisia, jotka Metsähallitus ottaa itsekin huomioon omassa toiminnassaan. Metsähallitus on sitoutunut näihin periaatteisiin lakisääteisen velvoitteen lisäksi mm. omassa sertifioidussa ympäristö- ja laatu järjestelmässään. Näin ollen Metsähallitus ei edellytä malminetsintäluvan hakijalta enempää kuin mitä Metsähallitus vaatii omalta toiminnaltaan.

Maankäyttöasiantuntija

Erkki Luukkonen



27.10.2016

LAPELY/3437/2016

Turvallisuus- ja kemikaalivirasto (Tukes)  
Heikki Puhakka  
kaivosasiat@tukes.fi

Viite: Lausuntopyyntönnö 23.9.2016

## **Malminetsintähakemus ML2011:0055, Magnus Minerals Oy, Sodankylä**

Turvallisuus- ja kemikaalivirasto (Tukes) on pyytänyt kaivoslain (621/2011) 37 §:n nojalla Lapin elinkeino-, liikenne- ja ympäristökeskuksen (ELY-keskus) lausuntoa malminetsintähakemuksesta ML2011:0055 (Kitinen NE). Magnus Minerals Oy:n malminetsintähakemus on pinta-alaltaan 1207,2 ha ja se sijoittuu Sodankylän kuntaan. Alueella otaksutaan esiintyvän nikkeliä, kuparia, kultaa, sinkkiä, hopeaa, kobolttia ja platinaryhmän metalleja.

Tutkimussuunnitelman mukaan toiminta alueella painottuu pinta- ja pohjamoreenin näytteenottoon. Lisäksi voidaan tehdä timanttikairausta, jos muut tutkimukset osoittavat siihen riittävät perusteet. Pinta- ja pohjamoreeni-näytteitä arvioidaan otettavan useita satoja.

Pintamoreeninäytteet kerätään käyttämällä ns. Kilikka- tai Cobra -näytteenottoa. Kesäaikana tehtävä Kilikka-näytteenotossa kohteille kuljetaan jalan. Cobratyöt tehdään pääasiassa talvella, jolloin liikutaan hiihtämällä tai moottorikelkoilla, kesäaikana liikutaan jalkaisin. Pohjamoreeninäytteenotto tapahtuu moottoroidulla tela-alustaisella iskuporauskalustolla. Timanttikairauksessa käytetään suljettua vesikiertoa.

### **Lapin ELY-keskuksen lausunto**

#### *Natura 2000 -verkosto, luonnonsuojelualue ja -ohjelmakohteet*

Malminetsintäalue sijoittuu Pomokairan Natura-alueen (FI 130 1712) välittömään läheisyyteen. Pomokaira kuuluu Natura 2000 -verkostoon luontodirektiivin mukaisena erityisten suojelutoimien alueena (SAC-alue). Alue on myös ilmoitettu komissiolle lintudirektiivin mukaisena erityisenä suojelualueena (SPA-alue). Natura-alueen suojeluperusteena on 12 luontodirektiivin liitteen 1 mukaista luontotyyppejä ja kuusi liitteen 2 lajia. Lisäksi suojelupe-

rusteena on 24 lintudirektiivin liitteessä I mainittua lintulajia ja neljä lintudirektiivin liitteessä I mainitsematonta säännöllisesti Pomokairan alueella esiintyvää muuttolintua. Natura-alueen pinta-ala on yhteensä 92 358 ha.

Natura-alueesta on toteutettu soidensuojeluohjelmaan kuuluvat Pomokairan–Tenniöaavan soidensuojelualue (SSA120157) sekä aivan alueen eteläosaan sijoittuva Ilmakkiaavan soidensuojelualue (SSA120157) (Laki eräiden valtion omistamien alueiden muodostamisesta soidensuojelualueiksi 851/1988). Vielä toteuttamatta oleva Pomokairan (AMO120286) vanhojen metsien suojeluohjelmaan kuuluva alue tullaan perustamaan valtioneuvoston asetuksella Pomokairan luonnonsuojelualueeksi. Tätä koskeva säädösvalmistelu on parhaillaan käynnissä. Pomokairan Natura-alue kuuluu myös kansainvälisesti tärkeisiin lintualueisiin (IBA, Pomokaira–Koitelaiskaira).

Natura 2000 -verkostoon kuuluvan alueen suojelun perusteena olevia luonnonarvoja ei saa merkittävästi heikentää. Kun toimitaan Natura-alueella tai sen läheisyydessä tulee aina selvittää merkittävän heikentymisen todennäköisyys ja tällaisen heikentymisen vaikutukset on arvioitava asianmukaisella tavalla (luonnonsuojelulaki 1096/1996, 64a §, 65 §).

Hakemuksen mukaan malminetsintäalue on rajattu niin, että sen itäraja sijaitsee 100 metrin etäisyydellä Pomokairan Natura-alueen rajasta. Alueen joet ja purot eivät virtaa Natura-alueelle vaan pohjoiseen ja koilliseen. Tutkimuksista ei siten aiheudu suoria vaikutuksia Natura-alueen luontotyypeille tai lajeille. Tutkimussuunnitelman mukaan kaikki melua aiheuttava näytteenotto tehdään lintujen pesimäajan ulkopuolella, jos on oletettavissa pesinnälle aiheutuvaa haittaa. ELY-keskus esittää, että yhtiö toimittaa tutkimussuunnitelman tiedoksi ELY-keskukselle ennen tutkimuksiin ryhtymistä. ELY-keskus katsoo, että näin toimittaessa suunnitellut tutkimukset eivät todennäköisesti merkittävästi heikennä Pomokairan Natura-alueen suojelun perusteena olevia luonnonarvoja, eikä luonnonsuojelulain 65 §:n mukaista arviointia tarvitse siten tehdä.

Malminetsintäalueen eteläinen osa-alue ulottuu suureksi osaksi Pomokairan soidensuojeluohjelma-alueelle. ELY-keskus huomauttaa, että valtioneuvoston hyväksymään luonnonsuojeluohjelmaan kuuluvalla alueella ei saa suorittaa sellaista toimenpidettä, joka vaarantaa alueen suojelun tarkoituksen (luonnonsuojelulaki 1096/1996, 9 §).

#### *Uhanalaiset lajit*

Ympäristöhallinnon Eliölajit -tietojärjestelmän mukaan (tilanne 26.10.2016) malminetsintäalueelta on tiedossa yksi lettorikon esiintymä. Lettorikko kuuluu luontodirektiivin liitteen IV (b) lajeihin, jotka vaativat tiukkaa suojelua.

Lettorikko on rauhoitettu, vaarantuneeksi I(VU) luokiteltu uhanalainen laji (luonnonsuojelulaki 1096/1996, 42 §, luonnonsuojeluasetus 160/1997, liite 4). Rauhoitetun lajin hävittäminen on luonnonsuojelulain 42 §:n 2 mom. mukaan kielletty. Malmietsintäluvassa tulee varmistaa, ettei toiminnalla hävitetä lettorikon esiintymää, ellei suojelusta poikkeamiseen ole saatu asianmukaista lupaa.

Lisäksi alueelta on tiedossa yksi suikeanoidanlukon ja yksi kalkkimaariankämmekän esiintymä. Suikeanoidanlukko on uhanalainen, vaarantuneeksi (VU) luokiteltu laji. Kalkkimaariankämmeke kuuluu puolestaan silmälläpidettäviin (NT) lajeihin. Luonnon monimuotoisuuden turvaamiseksi uhanalaiset ja silmälläpidettävät lajit tulee ottaa huomioon tutkimustoiminnassa niin, että toiminta ei vahingoita tai vaaranna esiintymiä. Esiintymätiedot edellä mainittujen lajien esiintymistä on koottu liitteeseen I.

Malmietsintäalueella on rauhoitetun, uhanalaisen, vaarantuneeksi (VU) luokitellun petolinnun reviiri (luonnonsuojelulaki 1906/1996, 38 §, luonnonsuojeluasetus 160/1997, liite 4). Luonnonsuojelulain 39 §:n mukaan lajin yksilöiden tahallinen häiritseminen, erityisesti eläinten lisääntymisaikana, tärkeillä muuton aikaisilla levähdysalueilla tai muutoin niiden elämänsyklin kannalta tärkeillä paikoilla on kielletty. Tutkimustoimenpiteitä ei saa suorittaa ja alueella liikkumista tulee välttää 1.5.–31.7. Kun koneellisesti tehtävät tutkimukset lopetetaan huhtikuun loppuun mennessä, ei toiminnasta aiheudu haittaa lajille.

#### *Muuta*

ELY-keskus toteaa, että kaikessa toiminnassa tulee välttää turmelemasta alueen luontoa enempää kuin tutkimusten tekemiseksi on välttämätöntä. Jokien ja purojen varsilla on huolehdittava siitä, ettei toiminnasta aiheudu eroosioperäistä kiintoainekuormitusta vesistöihin. Tutkimusten jälkeen maastoon jätetyt jäljet tulee entisöidä mahdollisimman hyvin.

Luontoympäristöyksikön päällikkö

Jari Pasanen

Ylitarkastaja

Liisa Viitala

LIITE 1. Rauhoitettujen, uhanalaisten ja silmälläpidettävien kasvilajien esiintymätiedot

TIEDOKSI Magnus Minerals Oy / Juho Haverinen

Sattasniemen paliskunta  
Poroisäntä Pentti Kauppi  
Kittiläntie 3807  
99770 JEESIÖ  
p. 040 9635541

**LAUSUNTO**

23.10.2016

Turvallisuus- ja kemikaalivirasto (Tukes)  
Ylitarkastaja Heikki Puhakka  
Valtakatu 2  
96100 Rovaniemi

#### LAUSUNTO MALMINETSINTÄLUPAHAKEMUKSEEN

lupatunnus ML2011:0055

Paliskunta suorittaa porojen kokoamista ja paimentamista koko vuoden alueella. Tällöin siellä ei saa olla sellaista toimintaa, joka häiritsee poronhoitotoita.

Ennen kenttätöiden aloittamista on sovittava tutkimustöiden aikataulusta tarkoin paliskunnan kanssa.

Eteläisellä tutkimusalueella on poroerotus paikka, jonka aita rakenteet, porojen kuljetus reitit ja käyttö pitää pysyä muuttumattomana.

Pohjoisella tutkimusalueella on laidunkierroaita.

Jos joudutaan menemään poroaidoista läpi, tulee käyttää valmiita veräjiä. Uusia reikiä ei saa tehdä aitoihin. Jos veräjät ovat kiinni, ne pitää aina sulkea.

Eikä ole suotavaa jättää töröttäviä poraputken päitä maahan ilman näkyviä ja pitkäaikaisia merkkejä. On ollut vaara tilanteita ja särjetty kelkkoja putkiin.

Mahdollisista vahingoista porotaloudelle tulee suorittaa korvaus paliskunnalle.

Pentti Kauppi  
Poroisäntä  
Sattasniemen paliskunta