

MALMINETSINTÄ- LUPAHAKEMUS

SAAPUNUT

20. 11. 2012

ML 2011: 0058

tukes

Turvallisuus- ja kemikaalivirasto

1. Tiedot hakijasta ja tämän edellytyksistä haettavaan toimintaan

1.1 Hakija	1.2 Yhteystiedot (osoite ja puhelinnumero)	1.3 Kotipaikka
Jarkko Isotalo ja Petri Isotalo	Jarkko Isotalo Heinämiehentie 7 C 13 33340 Tampere 0405021353	Tampere
1.4 Sähköposti	Petri Isotalo Punajuurikuja 1 A 5 33300 Tampere 0400129777	1.5 Y-tunnus
jarkko.mikael.isotalo@gmail.com		

1.6 Virkatodistus (liitteenä)

1.7 Kaupparekisteriote (liitteenä)

1.8 Malminetsinnän rahoitus esitettyyn toimintaan	1.9 Henkilöstö ja sen asiantuntemus
Malminetsintä rahoitetaan omalla yksityisellä rahoituksella. Etsintätoimenpiteet ovat suhteellisen kevyitä ja siten etsintäkustannukset pysyvät alhaisina. Malminetsinnästä ei aiheudu kiinteitä kustannuksia vaan porauksissa ja tulosten analysoinnissa käytämme ulkopuolisia urakoitsijoita ja palvelujen tarjoajia.	Jarkko Isotalo FT, Tilastotieteen yliopistonlehtori Helsingin yliopisto Jarkko Isotalolla on malminetsintää hyödyntävää geotilastollista asiantuntemusta. Esim. ennustus ja kriging-menetelmien asiantuntemus auttaa näytteenkeräysstrategioiden optimoinnissa. Petri Isotalo DI, Program Manager Sandvik Mining and Construction Petri Isotalolla on usean vuoden kokemus louhinta - ja porauslaitteiden suunnittelusta ja tuotekehityksestä. Petri Isotalon asiantuntemus auttaa näytteenottokaluston ja -menetelmän oikeassa valinnassa.

2. Alue, sen sijainti ja sen käyttöä mahdollisesti koskevat rajoitukset

2.1 Hakijan ehdotus nimeksi	2.2 Tutkimusalueen kunta ja pinta-ala	2.3 Kaavoitustilanne
Tikkarin- / Kellukkavuori	Pirkkala Tarkempi sijainti: Topparin kylässä olevalla Isotalo-tilalla, RN:o 604-423-2-30 Alueen pinta-ala: 13,95 ha	Alueen kaavoituksessa ei ole tapahtunut muutoksia etsintäalueelle 20.11.2009 myönnetyn valtausoikeuden jälkeen.

2.4 Luonnonsuojelutilanne

Luonnonsuojelutilanteessa ei ole tapahtunut muutoksia etsintäalueelle 20.11.2009 myönnetyn valtausoikeuden jälkeen.

2.5 Kaivos- ja muun lainsäädännön rajoitukset

Etsintäalueelle 20.11.2009 myönnetyn valtausoikeuden yhteydessä työ- ja elinkeinoministeri on asettanut etsinnälle joitakin käytännön rajoituksia, joita noudatetaan.

2.6 Arvio alueella olevista kaivosmineraaleista ja mihin arvio perustuu

Otaksuttu kaivosmineraali: kulta

Malminetsinnät perustuvat alueella aikaisemmin suoritettujen tutkimusten jatkamiseen.

Malminetsinnan harrastaja Onni Similä löysi 1990-luvun alussa valtausalueen läheisyydestä kivilohkareen, jonka kultapitoisuus oli huomattava. Löydön seurauksena Geologian Tutkimuskeskus teki alueella etsintöjä ja tutkimuksia vuosina 1992–1995. Etsinnästä on tehty "Raporttiedosto N:o 4000" / Petri Rosenberg. Tutkitulta alueelta löydettiin kulta, mutta raportin mukaan esiintymien kultapitoisuudet olivat alueella liian vähäisiä kaivostoiminnan aloittamiseksi.

Vaikka aikaisemmissa Geologian Tutkimuskeskuksen tutkimuksissa suurempia kultaesiintymiä ei löytynyt, olemme siitä huolimatta halukkaita uudelleen selvittämään alueella mahdollisesti sijaitsevien esiintymien määrää ja niiden kultapitoisuutta. Alueen laajuudesta johtuen koko malminetsintäalueen perusteellinen tutkiminen vie aikaa. Koska etsintätyömme tehdään kesäisin päätoimijamme ohella, ja koska kustannamme etsinnät henkilökohtaisista varoista, haemme malminetsintälupaa kolmeksi vuodeksi eteenpäin.

3. Malminetsintäalueeseen liittyvät asianosaiset ja heidän tiedot

- 3.1 Malminetsintälupahakemuksen käsittelyn nopeuttamiseksi, toimintaan ja alueeseen liittyvien maanomistajien osalta toimitetaan erilliset liitteet (Gis- ja Excel-tiedostot). Tiedostoista käy ilmi asianomaisen nimi, osoite, tilarekisterinumero, yksittäisen tilan rajat sekä pinta-ala.

3.2 Muut kuin yksityiset asianosaiset (alueeseen liittyvät viranomaiset, elinkeinot ja yhteisöt)

Alueen asianosaisiin ei ole tapahtunut muutoksia etsintäalueelle 20.11.2009 myönnetyn valtausoikeuden jälkeen.

4. Selvitys toimintaa koskevista suunnitelmista

<p>4.1 Tutkimusalue ja aikataulu</p> <p>Tutkimusalue on sama kuin etsintäalueelle 20.11.2009 myönnetyn valtausoikeuden tilanteessa. Päätös KaivNro 8331. Tällä hakemuksella haetaan jatkoa alueen malminetsintälupaan alueelle seuraavaksi 3 vuodeksi. Teemme malminetsintää vain kesäkuukausina toiminnan sivutoimisuuden vuoksi. Jotta ehtisimme käymään koko alueen johdonmukaisesti läpi, haemme malminetsintään tuota 3 vuoden jatkoaikaa.</p>	<p>4.2 Tutkimusvälineet (myös ajoneuvot)</p> <p>Käsiporakoneet Kairauslaitteet Traktori</p>	<p>4.3 Tutkimusmenetelmät</p> <p>Näytteidenottomenetelminä käytämme pintakerrosporauksia, moreeninäyteottoja ja syväporauksia. Räjätysmenetelmää ja kemikaaleja emme maastossa käytä.</p> <p>Pintakerrosporaukset suoritamme kevyillä menetelmillä, mm. käsiohjatulla porauslaitteistoilla. Moreeninäytteillä pyrimme selvittämään mahdollisia viitteitä etsimästämme mineraalista.</p> <p>Syväporauksessa käytämme ulkopuolista urakoitsijaa, koska tällä hetkellä tähän työhön vaadittavaa kalustoa emme omista. Saatavat näytteet ovat lohkar-, tanko- ja jauho-maisia, riippuen käytetystä näytteenottomenetelmästä.</p> <p>Etsintätyössä pyrimme mahdollisimman pieneen hallintaan alueen maastossa.</p> <p>Tulosanalysoinnissa käytämme osittain myös ulkopuolista (esim. Geologian tutkimuskeskuksen) palveluita.</p>
<p>4.4 Tutkimuskohde (Erillinen rajattu alue malminetsintäalueen sisällä)</p> <p>Tutkimuskohde on koko alue, jolta malminetsintälupaa haetaan.</p>	<p>4.5 Kaivannaisjätteen jätehuoltosuunnitelma (Kaivannaisjätteen jätehuoltosuunnitelma rajatun alueen toiminnalle)</p> <p>Malminetsinnästä syntyy vain vähän kaivannaisjätettä.</p>	

5. Toiminnan ympäristö- ja muut vaikutukset

<p>5.1 Vaikutukset ympäristön- ja luonnonsuojeluun</p> <p>Malminetsinnässä alue pyritään säilyttämään mahdollisimman luonnonmukaisessa tilassa. Täten etsinnällä ei ole mitään pysyviä vaikutuksia alueen ympäristöön,</p>	<p>5.2 Vaikutukset maa- tai kallioperään</p> <p>Kallioon mahdollisista kairauksista jääneet jäljet tulpataan. Alue pyritään säilyttämään jo etsintöjen aikankin mahdollisimman luonnonmukaisessa tilassa.</p>
---	--

5.3 Vaikutukset vesistöihin tai pohjaveteen

Malminetsinnällä ei ole mitään vaikutuksia vesistöihin tai pohjaveteen.

5.4 Vaikutukset ihmiseen

Malminetsintää suoritetaan lähinnä kesäisin valittuina päivinä. Täten mahdollisten aivan hetkellisesti kohonneiden melutasojen lisäksi etsinnästä ei pitäisi tulla vaikutuksia ihmisiin.

6. Ilmoitus malminetsintäalueelle rakennettavista väliaikaisista rakennelmista



6.1 Hakija ei aio rakentaa malminetsintäalueelle väliaikaisia rakennelmia

6.2 Työstä vastaa

6.3 Rakennelmien tiedot ja sijainti (ilman tiedustelua)

6.4 Käyttötarkoitus ja käytön kesto

7. Vakuus malminetsintälupaa varten

7.1 Hakijan ehdotus vakuudeksi hakemuksessa esitetyille toiminnalle ja perustelut

Esitämme, että vakuutta ei tarvitse asettaa. Käytettävät malminetsintätoimenpiteen ovat suhteellisen kevyitä ja siten etsinnästä ei aiheudu alueelle haittaa. Lisäksi etsintätoimenpiteet rajoittuvat alueelle, jossa maanomistajina ovat hakijoiden lähiomaiset, jotka tukevat malminetsintää.

8. Kaivoslain edellyttämien liitteiden, aineistojen ja selvitysten tarkastuslista

- 8.1 Virkatodistus liitteenä
- 8.2 Kaupparekisteriote liitteenä
- 8.3 Sähköiset paikkatietotiedostot ja alueen sijaintia kuvaava ympäristökartta liitteenä (jpeg)
- 8.4 Kaivannasjätteen jätehuoltosuunnitelma liitteenä
- 8.5 Kaivannaisjätehuoltosuunnitelma on tehty ympäristönsuojelulain nojalla
- 8.6 Selvitys kunnalta hakemuksen kohteena olevasta alueesta ja sen kaavoitustilanteesta, alueen käyttöä koskevista rajoituksista sekä niistä, joiden etua, oikeutta tai velvollisuutta asia saattaa koskea (asianosainen)

9. Malminetsintäluvan jälkitoimenpiteet

9.1 Selvitys jälkitoimenpiteistä malminetsintäluva-alueella toiminnan lopettamisen jälkeen

Malminetsinnän loputtua alueelta poistetaan kaikki työvälineet ja mahdollisista kairauksista jääneet jäljet tulpataan. Alue pyritään säilyttämään jo etsintöjen aikanakin mahdollisimman luonnonmukaisessa tilassa.

10. Lisätietoja hakemuksesta ja siinä esitettyjen tietojen luonteesta

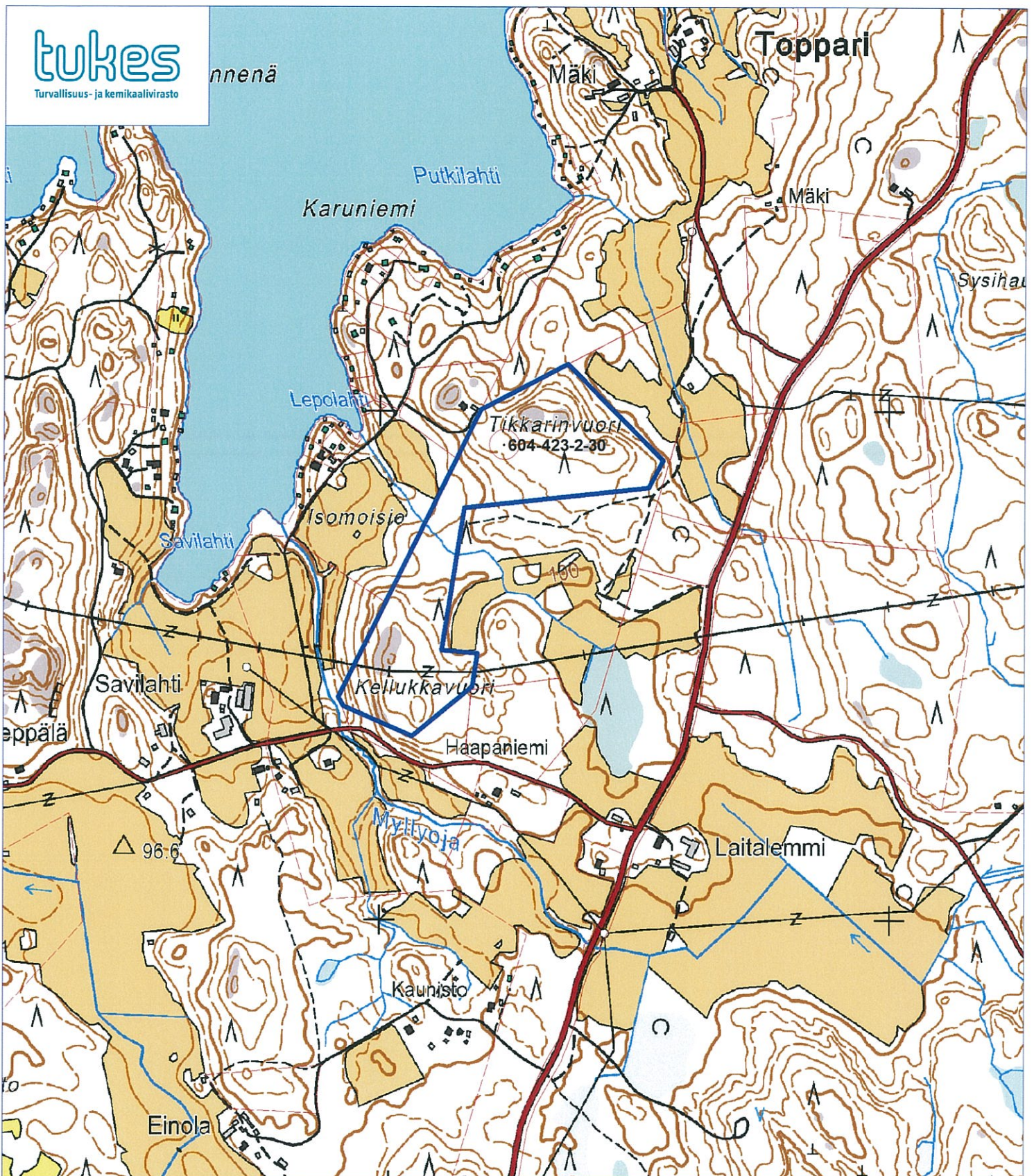
10.1 Lisätietoja malmineisintä lupahakemuksesta varten (esim. hakemuksen kuuluttamista koskeva tiivistelmä)

11. Lomakkeen lähettäminen

Voit tulostaa ja tallentaa lomakkeen itsellesi ao. painikkeiden avulla.

Lomake lähetetään sähköisesti Tukesiin **Tallenna ja lähetä lomake** -painiketta painamalla; ohjelma pyytää sinua ensin tallentamaan lomakkeen jonka jälkeen sen voi lähettää oman tietokoneesi sähköpostiohjelmalla Tukesiin.

Voit lähettää lomakkeen myös itse suoraan osoitteeseen: kaivosasiat@tukes.fi.



Jarkko Isotalo ja Petri Isotalo
Tikkarin- / Kellukkavuori
Mittakaava 1: 10 000

© Maanmittauslaitos
Lupa nro 18/MML/14

Aineiston kopiointi ilman Maanmittauslaitoksen lupaa kielletty

ML2011:0058