

KUULUTUS

Turvallisuus- ja kemikaalivirasto (Tukes) kuuluttaa kaivoslain (10.6.2011/621) 40 §:n nojalla

Malminetsintälupahakemuksen

Hakija: Mineral Exploration Network (Suomi) Oy
Lupatunnus: ML2011:0059
Alueen sijainti ja koko: Kuhmo; 421,55ha

Kuvaus hakemuksen mukaisesta toiminnasta

Tehtyjen selvitysten perusteella hakija on suunnitellut malminetsintäalueelle tutkimusohjelmaa, joka käsittää mm. geofysikaalisia mittauksia, kallioperäkartoitusta, kallioperäkairauksia.

Alue sijaitsee liitekartan osoittamalla paikalla Kuhmon kunnan alueella. Yhtiö otaksuu alueella olevan kultaa ja nikkeliä. Arvio perustuu saatavilla olevan geotietoaineiston tulkintaan sekä hakijan omiin kenttätarkastuksiin ja tutkimusaineistoon.

Mielipiteet ja muistutukset

Mielipiteet ja muistutukset voi lähettää 10.2.2014 mennessä lupatunnus **ML2011:0059** mainiten Tukesiin, osoitteeseen Valtakatu 2, 96100 Rovaniemi tai sähköisesti osoitteeseen kaivosasiat@tukes.fi

Hakemuksen nähtävilläolo

Hakemusasiakirjat ovat nähtävänä kunnan virastotalossa Kuhmo, Kainuuntie 82 , Tukesin kirjaamossa (Opastinsilta 12 B, Helsinki), Tukesin Rovaniemen toimipaikassa (Valtakatu 2, Rovaniemi) sekä Tukesin internetsivuilla (www.tukes.fi/toimialat/kaivokset).

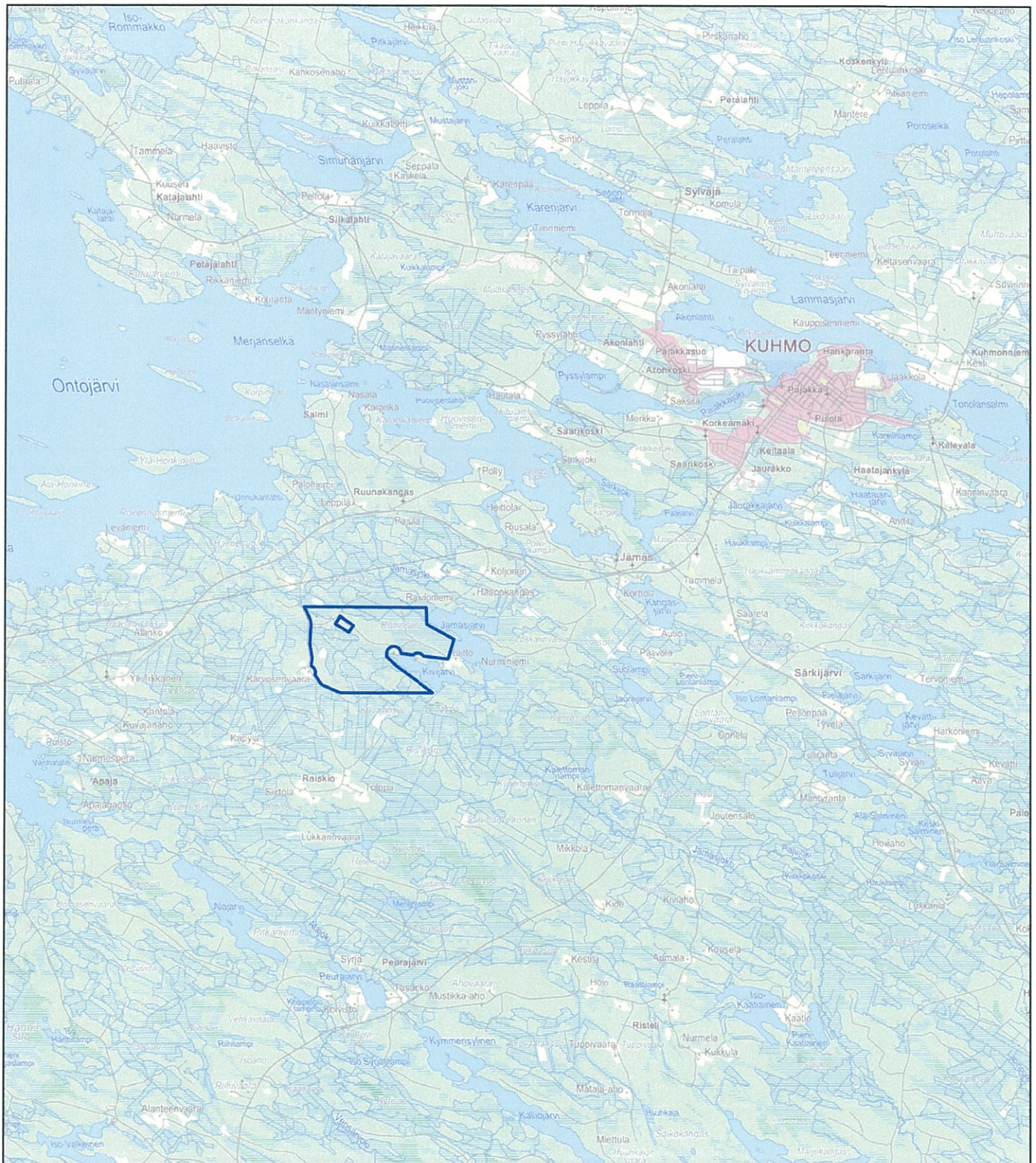
Lisätietoja Turkka Rekola, puh. 029 5052 052, turkka.rekola@tukes.fi tai kaivosasiat@tukes.fi

Kuulutettu 9.1.2014

Pidetään nähtävänä 10.2.2014 asti

**Kartta malminetsintälupahakemusalueesta
(mittakaava ohjeellinen)**

Liite 1



**Mineral Exploration Network (Suomi) Oy
Roninlampi
Mittakaava 1: 114 500**

ML2011:0059

**© Maanmittauslaitos
Lupanro 18/MML/13
Aineiston kopiointi ilman Maanmittauslaitoksen lupaa kielletty**



MALMINETSINTÄ- LUPAHAKEMUS

1. Tiedot hakijasta ja tämän edellytyksistä haettavaan toimintaan

1.1 Hakija Mineral Exploration Network (Suomi) Oy	1.2 Yhteystiedot (osoite ja puhelinnumero) Koskenniskantie 5, Öllölä, Tuupovaara, 82750 JOENSUU	1.3 Kotipaikka Joensuu
1.4 Sähköposti info@kareliangold.com		1.5 Y-tunnus 2476048-5

- 1.6 Virkatodistus (liitteenä) 1.7 Kaupparekisteriote (liitteenä)

1.8 Malminetsinnän rahoitus esitettyyn toimintaan Tälle alueelle on varattu kokonaisbudjetti 1155000 Euro. Malminetsintään varattu budjetti, suunnitelma ja tutkimusmenetelmät, liite 1.	1.9 Henkilöstö ja sen asiantuntemus Malminetsintätiimissämme on 6 korkeakoulututkinnon suorittanutta asiantuntijaa, geologeja ja geofyysikoita sekä 2 PhD tohtoria. Kaikilla asiantuntijoillamme on paljon osaamista ja kokemusta omalla alueellaan. Malminetsintään kutsumme yliopisto-opiskelijoita Iso-Britanniasta, Venäjältä ja Suomesta. Kaikki näytteet analysoi Labtium Oy tai ALS Finland Oy. Teknisenä konsulttina käytämme SRK Consulting Oy:tä. Olemme tiiviissä yhteistyössä myös GTK:n kanssa.
---	--

2. Alue, sen sijainti ja sen käyttöä mahdollisesti koskevat rajoitukset

2.1 Hakijan ehdotus nimeksi Roninlampi	2.2 Tutkimusalueen kunta ja pinta-ala Kuhmo, Kainuu 441,302 RUUNAKANGAS 441,301 PEURAJARVI pinta - ala 4,191 km ²	2.3 Kaavoitustilanne Alueella on voimassa Kainuun maakuntakaava, mutta kaavassa ei ole erityisiä maankäyttöä koskevia merkintöjä hakemuksen kattaman alueen osalta (liite 2). Kuhmon kaupungin 29.1.2013 päivätyn kaavoituskatsauksen mukaan hakemuksen kattamalla alueella ei ole vireillä tarkempia suunnitelmia maankäytölle (liite 3). Lisäksi 27.3.2013 on puhelimitse varmistettu kaavoituksen tilanne Kuhmon kaupungin maanmittausinsinööri Mika Hakkaraiselta, joka vahvisti, ettei Kainuun maakuntakaavan osalta Kuhmon alueelle ole suunnitteilla muita uusia kaavoitushankkeita.
--	---	--

2.4 Luonnonsuojelutilanne

Hakemuksen kattama alue ei ole luonnonsuojelualue eikä Natura 2000 -verkostoon kuuluva alue. Alue ei myöskään sijaitse Natura 2000 -verkostoon kuuluvan alueen läheisyydessä.

2.5 Kaivos- ja muun lainsäädännön rajoitukset

Tiedossamme ei ole rajoituksia aluetta koskien. Tiedossa olleet malminetsintäluvan myöntämisen esteet on rajattu pois hakemuksen kattamasta alueesta.

2.6 Arvio alueella olevista kaivosmineraaleista ja mihin arvio perustuu

Alueella mahdollisesti on kultaa, nikkeliä ja kuparia sekä muita mineraaliaineita. Arvio perustuu alueella aikaisemmin tehtyihin tutkimuksiin. Alueella on myös geofysikaalinen ja geokemiallinen anomalia (poikkeavuus). GTK:n aikaisemmin tekemistä tutkimuksista löytyvät kultanäytteet.

3. Malminetsintäalueeseen liittyvät asianosaiset ja heidän tiedot



3.1 Malminetsintäluvhakemuksen käsittelyn nopeuttamiseksi, toimintaan ja alueeseen liittyvien maanomistajien osalta toimitetaan erilliset liitteet (Gis- ja Excel-tiedostot). Tiedostoista käy ilmi asianomaisen nimi, osoite, tilarekisterinumero, yksittäisen tilan rajat sekä pinta-ala.

3.2 Muut kuin yksityiset asianosaiset (alueeseen liittyvät viranomaiset, elinkeinot ja yhteisöt)

- liite 2
- Kainuun elinkeino-, liikenne- ja ympäristökeskus, PL 115, 87101 Kajaani
- Kuhmon kaupunki, PL 15, 88901 Kuhmo

4. Selvitys toimintaa koskevista suunnitelmista

4.1 Tutkimusalue ja aikataulu	4.2 Tutkimusvälineet (myös ajoneuvot)	4.3 Tutkimusmenetelmät
liite 1	Meillä on omat geologiseen tutkimukseen tarkoitetut laitteet: - iskuporauslaite Cobra 4kpl; - timanttiporauslaite Ingetrol 1kpl; - korkean resoluution magnetometri 3kpl; - oma XRF laboratorio; - ajoneuvot 9 kpl (yksi ATV Argo 8x8 ja muut tavallisia henkilöautoja ja pakettiautoja)	Aiomme käyttää vain ympäristöystävällisiä laitteita ja menetelmiä (kts. liite 1 ja kohta 5.1).
4.4 Tutkimuskohde (Erillinen rajattu alue malminetsintäalueen sisällä)	4.5 Kaivannaisjätteen jätehuoltosuunnitelma (Kaivannaisjätteen jätehuoltosuunnitelma rajatun alueen toiminnalle)	
Aiomme aloittaa tutkimukset Karvosenvaaran kultaesiintymän alueelta. Tarkemmat tutkimus- ja kairauskohteet alueen sisällä määräytyvät suoritettavien tutkimusten tulosten perusteella.	Hakemuksen kohteena olevalle alueelle ei ole kaivannaisjätteen jätehuoltosuunnitelmaa. Alueella suoritettavista toimenpiteistä ei synny kaivannaisjätettä (kts. liite 1). Mainitulla perusteella ei ole tarvetta jätehuoltosuunnitelmalle.	

5. Toiminnan ympäristö- ja muut vaikutukset

5.1 Vaikutukset ympäristön- ja luonnonsuojeluun	5.2 Vaikutukset maa- tai kallioperään
Suunniteltujen toimenpiteiden vaikutukset luontoon ja ympäristöön ovat vähäisiä. Niillä ei ole vaikutuksia ympäristön- ja luonnonsuojeluun. Yhtiön toimenpiteiden vaikutukset ovat paikallisia ja kohdistuvat vain tutkimuskohtiin ja kulkureitteihin haetun alueen sisällä (kts. kohta 5.2). Alueella sijaitsee neljä kartalle merkittyä tervahautaa, jotka otetaan huomioon yhtiön toimenpiteissä eikä niihin kajota millään tavalla. Museoviraston muinaisjäännösrekisterissä ei ole alueelle merkittyjä muinaisjäännöksiä.	Etsintätoiminta suoritetaan noudattaen ympäristötekniikan säännöksiä. Kairaustyöt suoritetaan SFS-EN14001:2004 mukaisesti. Puita ei kaadeta eikä maaperälle aiheudu merkittävää vahinkoa. Vaikutukset maa- ja kallioperään ovat hyvin vähäisiä, lähinnä timanttiporauslaitteen kulkureittien urat ja noin 3 cm halkaisijaltaan olevat perusnäytteen ottamisesta jäävät porausreiät, jotka peittyvät luonnossa melko nopeasti sekä noin 5 cm halkaisijaltaan olevat kairausreiät.

5.3 Vaikutukset vesistöihin tai pohjaveteen

Suunnitelluilla toimenpiteillä ei ole vaikutuksia vesistöihin tai pohjaveteen.

5.4 Vaikutukset ihmiseen

Timanttiporauksesta tai perusnäytteiden ottamisesta saattaa aiheutua tilapäisesti melua. Koska asuinrakennusten ympärillä on kaivoslain mukainen suoja-alue, melusta aiheutuva häiriö on erittäin vähäistä, mikäli sitä aiheutuu ollenkaan.

6. Ilmoitus malminetsintäalueelle rakennettavista väliaikaisista rakennelmista



6.1 Hakija ei aio rakentaa malminetsintäalueelle väliaikaisia rakennelmia

6.2 Työstä vastaa

6.3 Rakennelmien tiedot ja sijainti (liite-tiedosto)

6.4 Käyttötarkoitus ja käytön kesto

7. Vakuus malminetsintälupaa varten

7.1 Hakijan ehdotus vakuudeksi hakemuksessa esitetyle toiminnalle ja perustelut

Koska alueella ei toiminnan alkuvaiheessa ole tarkoitus kaivaa tutkimuskaivantoja tai -oja tai suorittaa koelouhintaa, puita ei kaadeta eikä suunnitellusta toiminnasta juurikaan jää merkkejä maastoon, toiminnan päättyminen ei vaadi maansiirtoa tai muita olennaisia ennallistavia toimia. Tällä perusteella hakemuksessa esitetyle toiminnalle ei ehdoteta vakuutta.

8. Kaivoslain edellyttämien liitteiden, aineistojen ja selvitysten tarkastuslista

- 8.1 Virkatodistus liitteenä
- 8.2 Kaupparekisteriote liitteenä
- 8.3 Sähköiset paikkatietotiedostot ja alueen sijaintia kuvaava ympäristökartta liitteenä (jpeg)
- 8.4 Kaivannasjätteen jätehuoltosuunnitelma liitteenä
- 8.5 Kaivannasjätehuoltosuunnitelma on tehty ympäristönsuojelulain nojalla
- 8.6 Selvitys kunnalta hakemuksen kohteena olevasta alueesta ja sen kaavoitustilanteesta, alueen käyttöä koskevista rajoituksista sekä niistä, joiden etua, oikeutta tai velvollisuutta asia saattaa koskea (asianosainen)

9. Malminetsintäluvan jälkitoimenpiteet

9.1 Selvitys jälkitoimenpiteistä malminetsintälupa-alueella toiminnan lopettamisen jälkeen

- Yhtiön käyttämät laitteet ovat kaikki liikuteltavia ja ne poistetaan alueelta toiminnan päättyessä. Muutenkin alue kunnostetaan ja siistitään mahdollisimman luonnonmukaiseen tilaan.
- Edellyttäen, että malminetsintäluvan voimassaolon jatkamista tai kaivoslupaa ei haeta, kuuden kuukauden kuluessa siitä, kun malminetsintälupa on rauennut tai peruutettu, luovutetaan kaivosviranomaiselle tutkimustyöselostus, tutkimukseen liittyvä tietoaineisto ja edustava osa kairasydämistä.

10. Lisätietoja hakemuksesta ja siinä esitettyjen tietojen luonteesta

10.1 Lisätietoja malminetsintäluvapahakemusta varten (esim. hakemuksen kuuluttamista koskeva tiivistelmä)

Tätä malminetsintäluvapahakemusta voidaan käyttää kuulutusasiakirjana. Erillistä tiivistelmää hakemuksesta ei toimiteta.

11. Lomakkeen lähettäminen

Voit tulostaa ja tallentaa lomakkeen itsellesi ao. painikkeiden avulla.

Lomake lähetetään sähköisesti Tukeisiin **Tallenna ja lähetä lomake** -painiketta painamalla; ohjelma pyytää sinua ensin tallentamaan lomakkeen jonka jälkeen sen voi lähettää oman tietokoneesi sähköpostiohjelmalla Tukeisiin.

Voit lähettää lomakkeen myös itse suoraan osoitteeseen: kaivosasiat@tukes.fi.