

13.9.2016

KUULUTUS

Turvallisuus- ja kemikaalivirasto (Tukes) kuuluttaa kaivoslain (10.6.2011/621) 40 §:n nojalla

Malminetsintälupahakemuksen (jatkoaikahakemus)

Hakija: Dragon Mining Oy
 Alueen nimi: Kello 12
 Lupatunnus: ML2011:0065
 Alueen sijainti ja koko: Kittilän kunta, 1971,40 ha

Kuvaus hakemuksen mukaisesta toiminnasta

Jatkoaikahakemuksessa annetun selvityksen mukaan malminetsintälupa-alueelle on suunniteltu seuraavia tutkimuksia: olemassa olevan tutkimusaineiston läpikäynti, geofysikaaliset mittaukset, pienimuotoista näytteenottoa vasaralla ja lapiolla, tutkimusojien tekoa kaivinkoneella, kallio- ja maaperänäytteenottoa pinta- ja/tai syväkairaamalla, uranäytteenottoa sekä historiallisen tutkimusaineiston tulkintaa.

Alue sijaitsee liitekartan osoittamalla paikalla, Kittilän kunnan alueella, Kuivasalmen erityisellä poronhoitoalueella. Jatkoaikaa haetaan 3 vuodeksi.

Mielipiteet ja muistutukset

Mielipiteet ja muistutukset hakemuksesta voi lähettää 13.10.2016 mennessä lupatunnus mainiten Tukesiin, osoitteeseen Valtakatu 2, 96100 Rovaniemi tai sähköisesti osoitteeseen: kaivosasiat@tukes.fi

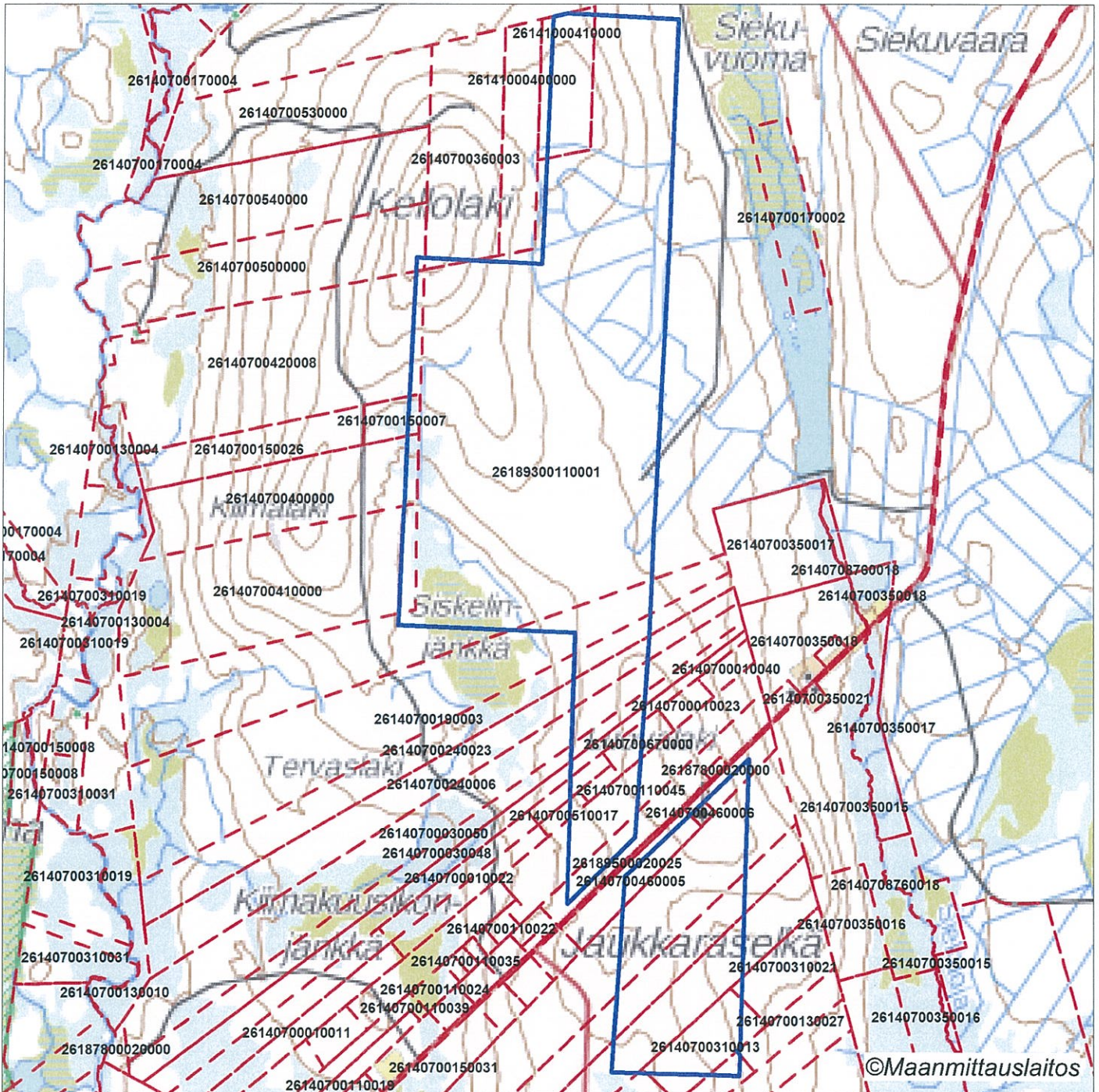
Hakemuksen nähtävilläolo

Hakemusasiakirjat ovat nähtävänä Kittilän kunnan virastotalossa (Valtatie 15, 99100 Kittilä), Tukesin kirjaamossa (Opastinsilta 12 B, Helsinki) ja Tukesin Rovaniemen toimipaikassa (Valtakatu 2, Rovaniemi) sekä Tukesin internetsivuilla: www.tukes.fi/lupahakemuskuulutukset

Lisätietoja Heikki Puhakka puh. 029-5052 201 heikki.puhakka@tukes.fi tai kaivosasiat@tukes.fi

Kuulutettu 13.9.2016

Pidetään nähtävänä 13.10.2016 asti.



 Malminetsintälupahakemusalue,
Pohjoisosa

 Kiinteistörajat

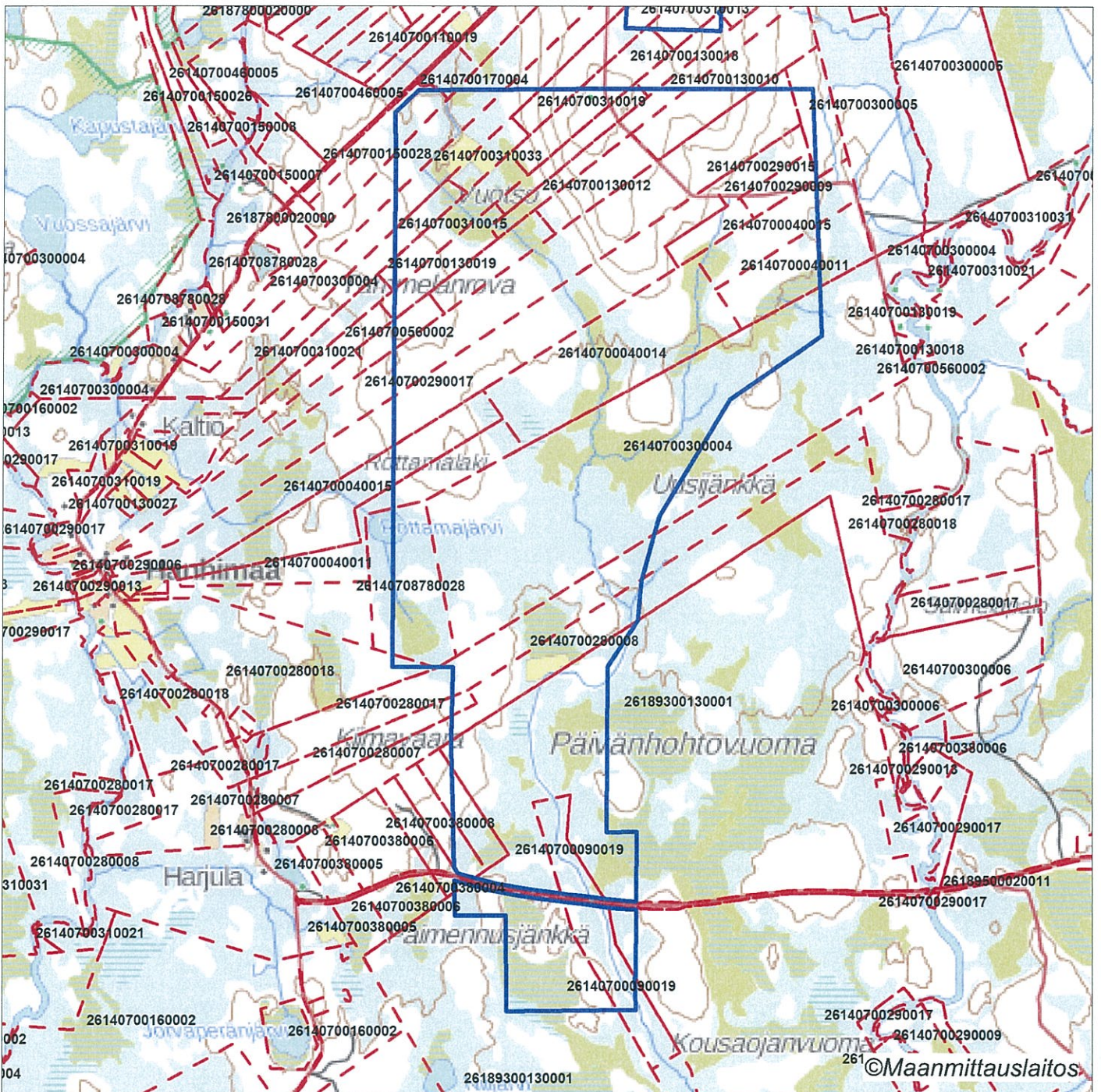
Mittakaava 1: 30 000

Dragon Mining Oy
Kello 12
ML2011:0065



© Maanmittauslaitos
18/MML/16

Aineiston kopiointi ilman maanmittauslaitoksen lupaa kielletty



 Malminetsintälupahakemusalue,
Eteläinen osa

 Kiinteistörajat

Mittakaava 1: 30 000

Dragon Mining Oy
Kello 12
ML2011:0065



© Maanmittauslaitos
18/MML/16

Aineiston kopiointi ilman maanmittauslaitoksen lupaa kielletty

410000 m

420000 m

430000 m

440000 m

7560000 m

7550000 m

7540000 m

7530000 m

7520000 m

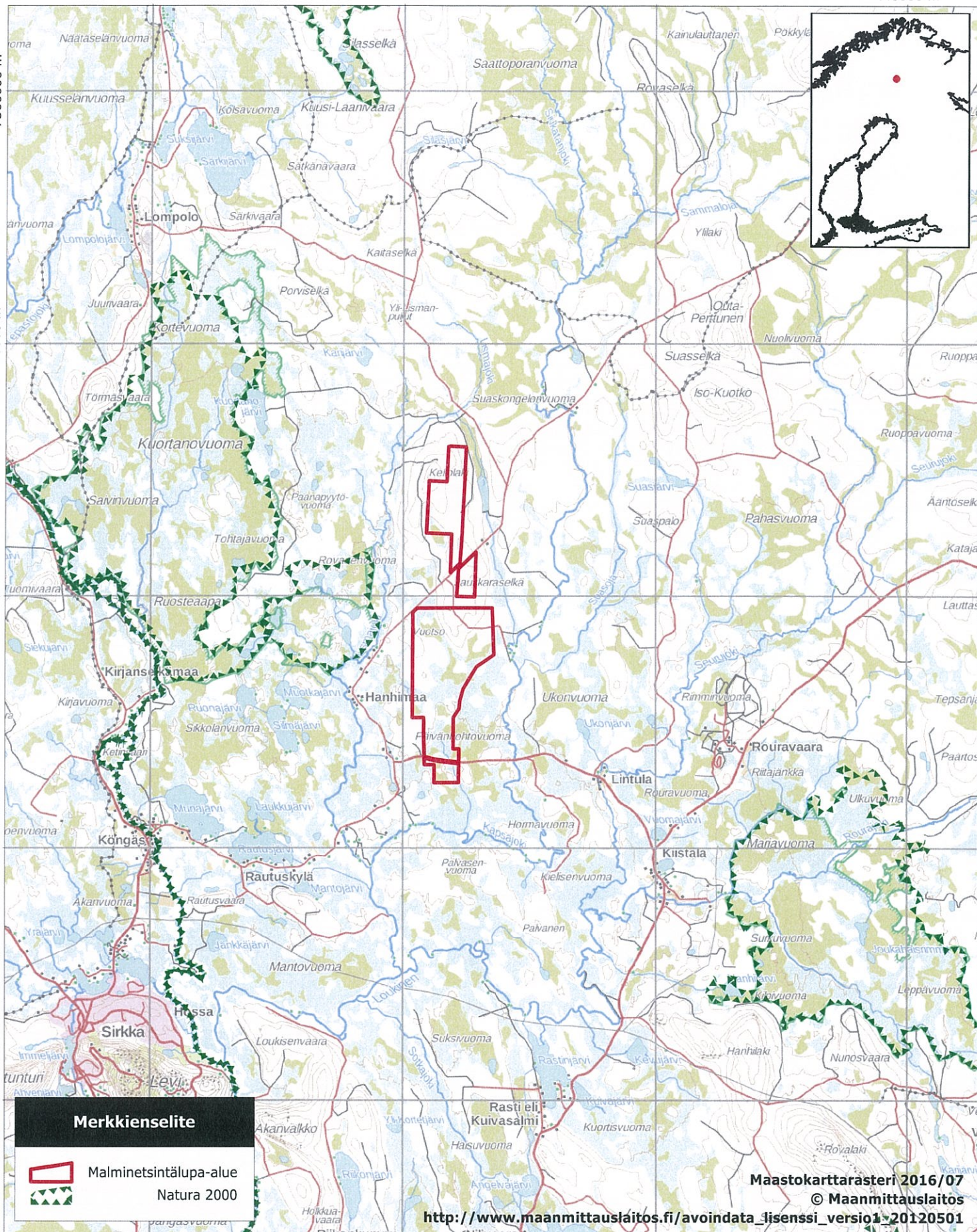
7560000 m

7550000 m

7540000 m

7530000 m

7520000 m



Merkkienselite

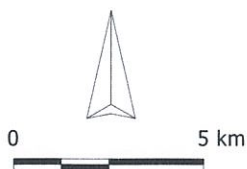
 Malmi-etsintäalue

 Natura 2000

Maastokarttarasteri 2016/07
 © Maanmittauslaitos
http://www.maanmittauslaitos.fi/avoindata_licenssi_versio1_20120501

Dragon Mining Oy
Jatkoaikahakemus
Kello 12 (ML2011:0065)

Kittilän kunta



Robert Stenberg



Finland ETRS-TM35FIN
 Scale: A4, 1:200000
 Printed at: 2016-07-05
 Ab Scandinavian GeoPool Ltd/
 Robert Stenberg

MALMINETSINTÄ- LUPAHAKEMUS

SAAPUNUT

20. 07. 2016

tukes

Turvallisuus- ja kemikaalivirasto

HUOM!

Ennen lomakkeen täyttämistä, tutustu erilliseen liitteeseen: [Huomioitavat lain ja asetuksen kohdat](#) (klikkaa linkkiä).

Uusi malminetsintälupahakemus

Jatkoaikahakemus
(valtaus, malminetsintälupa)

Liittyvä lupatunnus

ML2011:0065

1. Tiedot hakijasta ja tämän edellytyksistä haettavaan toimintaan



1.1 Hakija (ei sivuliike) Dragon Mining Oy	1.2 Yhteystiedot (asite ja puhelinnumero) Dragon Mining Oy Kummunkuja 38 38200 SASTAMALA puh. 040 3007 800 Yhteyshenkilöt: Olli Pajula	1.3 Kotipaikka Sastamala
1.4 Sähköposti olli.pajula@dragonmining.com robert.stenberg@geopool.fi		1.5 Y-tunnus 1509120-8

1.6 Virkatodistus (liitteenä)

1.7 Kaupparekisteriote (liitteenä)

1.8 Malminetsinnän rahoitus esitettyyn toimintaan Hakija on harjoittanut malminetsintää Suomessa vuodesta 2003 sekä kaivostoimintaa vuodesta 2007. Yhtiön tavoitteena on harjoittaa pitkäjänteistä kaivostoimintaa, ja kehittää jo tunnettuja sekä paikantaa uusia malmiesiintymiä. Yhtiön viimeisimmät neljännesvuosi-, puolivuosi- ja vuosiraportit sekä tilinpäätökset on ladattavissa hakijan internet-sivuilta osoitteesta: http://www.dragonmining.com Hanhimaan kultaprojekti, johon Kello 12 lupa-alue kuuluu, tutkitaan yhteistyössä JV-kumppani Agnico Eagle Finland Oy:n kanssa.	1.9 Henkilöstö ja sen asiantuntemus Malminetsinnän organisaatiolla on useiden vuosien kokemus malminetsintään liittyvistä tehtävistä. Lisäksi käytössämme on tarvittaessa joukko asiantuntijakonsultteja ja palveluntarjoajia (mm. mineraalivarantoarvioiden tekijät, näytteiden käsittelijöitä, geokemiallisia laboratorioita, metallurginen laboratorio, kallioperänäytteiden syväkairaaajia, geofysiikkaan erikoistuneita mittausryhmiä ja aineistojen tulkitusjoita). Tutkimuksia tullaan suorittamaan edellämainitun mukaisesti yhteistyössä Agnico Eagle Finland Oy:n kanssa.
------------------------------------------------------------------------------------------------------------------------------------------------------------------------------------------------------------------------------------------------------------------------------------------------------------------------------------------------------------------------------------------------------------------------------------------------------------------------------------------------------------------------------------------------------------------------------------------------------------------------------------------------------------------	------------------------------------------------------------------------------------------------------------------------------------------------------------------------------------------------------------------------------------------------------------------------------------------------------------------------------------------------------------------------------------------------------------------------------------------------------------------------------------------------------------------------------------------------------------------------------------------------------

2. Alue, sen sijainti ja sen käyttöä mahdollisesti koskevat rajoitukset



2.1 Hakijan ehdotus nimeksi Kello 12	2.2 Hakemuskusalliseen pinta-ala ja sijainti Sijainti: Kittilän kunta Pinta-ala: 1971,40 ha	2.3 Kaavoitustilanne Jos päivitettyyn kaavoitus selvitykseen on tarvetta, se toimitetaan ennen kuulutusta Tukesin pyynnöstä.
------------------------------------------------	----------------------------------------------------------------------------------------------------------	----------------------------------------------------------------------------------------------------------------------------------------

2.4 Luonnonsuojelutilanne

Ei luonnonsuojelualueita

2.5 Muun lainsäädännön rajoitukset

Ei rajoituksia. Dragon Mining Oy:llä on alueella voimassa oleva malminetsintälupa.

2.6 Arvio alueella olevista kaivosmineraaleista ja selvitys, mihin arvio perustuu

Hakija otaksuu malminetsintälupahakemusalueelta löytyvän kultaa. Otaksunta perustuu hakijan alueella tekemiin tutkimuksiin.

Malminetsintäalue sijoittuu 1-3 km tunnetun Hanhimaan kulta-mineralisaation itäpuolelle koko sen matkalta pohjois-eteläsuunnassa. Alueella tehdyt tutkimustyöt liittyvät kiinteästi koko Hanhimaan mineralisaation alueella tehtyihin tutkimuksiin, vaikka syväkairausta onkin täällä itäpuolella tehty toistaiseksi huomattavasti vähemmän (2 reikää alueen eteläosassa vuonna 2014, yhteispituudeltaan 424 m. Tämän lisäksi alueella on tehty geologista kartoitusta (koko tutkimusajan), kaivinkone-montutusta (vuosina 2004 ja 2008, 8 monttua, yhteispituus n.500 m), geokemiallista näytteenottoa (vuosina 2002-2009, moreeni-, rapakallio- ja raskasmineraalinäytteenottoa), geofysikaalisia mittauksia (maastomittauksia 2003-2015 ja lentomittaus 2004) ja soijaporausta (vuonna 2008, 31 reikää yhteispituudeltaan 155 m).

Viime vuosina on keskitytty alueelta vuodesta 2002 kerätyn aineiston uudelleen tulkintaan ja alue on todettu malmipotentialiseksi ja tutkimuksia malminetsintä-alueella on edelleen syytä jatkaa. Tulevat malminetsintämenetelmät tulevat olemaan kaivinkone-montutusta, kohdennettua moreeninäytteenottoa ja syväkairausta (näitä töitä on tälläkin alueella tarkoitus tehdä vielä kuluvan kättäkauden 2016 aikana). Mahdollisesti alueella tehdään myös vielä täydentäviä geofysiikan maastomittauksia.

3. Malminetsintäalueeseen liittyvät asianosaiset ja heidän tietonsa



3.1 Malminetsintälupahakemus alueeseen liittyvien asianosaisten ja maanomistajien osalta pyynnöstä toimitetaan erilliset liitteet (Excel-tiedostot). Tiedostoista käy ilmi asianomaisen nimi, osoite, tilarekisterinumero, yksittäisen tilan rajat sekä pinta-ala.



3.2 Muut kuin yksityiset asianosaiset (alueeseen liittyvät elinkeinot ja yhteiset alueet)

Kittilän kunta: Valtatie 15, 99100 Kittilä

Lapin ELY- keskus: PL 8060, 96101 Rovaniemi

Kuivasalmen paliskunta (Poroisäntä Kauno Rytönen): 0400 355 344, rytkenen.kauno@gmail.com

Lista maanomistajista päivitettyillä yhteystiedoilla toimitetaan erikseen ennen kuulutusta Tukesin pyynnöstä.

4. Selvitys toimintaa koskevista suunnitelmista



4.1 Tutkimusmenetelmät, välineet ja aikataulu

Jatkoaikaa haetaan kolmeksi vuodeksi. Malminetsintäluopahakuaikana käydään läpi olemassa olevaa tutkimusaineistoa. Lupavuosina tutkimusmenetelminä ovat mahdolliset: geofysikaaliset mittaukset, pienimuotoinen näytteenotto vasaralla sekä lapiolla, tutkimusojien teko 'montutus' kaivinkoneella ja niiden kartoitus, kallio- ja maaperänäytteenotto pinta- ja/tai syväkairaamalla, uranäytteenotto sekä historiallisen tutkimusaineiston tulkinta.

Tutkimusvälineinä käytetään mahdollisesti seuraavia: tela-alustainen näytteenottovaunu (kallio- sekä maaperänäytteenotto), mönkijä / moottorikelkka (näytteiden kuljetuskalusto), henkilö-/maastoajoneuvo (henkilöstön kuljetus, käyttö ainoastaan teillä - ei maastossa), kaivinkone ('montutus', tutkimusojien kaivuu ja peitto), geologin vasara (pienimuotoista kallioperänäytteenottoa), lappio/kuokka (pienimuotoista maaperänäytteenottoa), geofysikaaliset mittaustaitteistot (maan pinnalta suoritettavat geofysikaaliset mittaukset) sekä timanttisaha/-pora (ura- ja pistenäytteenotto). Tutkimusaikataulu: Lupavuosina suoritetaan geologisia maastotutkimuksia, alueellista maa- ja kallioperänäytteenottoa, syväkairausta, geologista mallinnusta, mineralogisia tutkimuksia, mahdollisesti tutkimusojien tekoa ja näytteenottoa, tutkimusaineiston analysointia ja tulkintaa. Tutkimustulokset määrittelevät jatkoaikahakemuksen tai kaivoslupahakemuksen tarpeen.

4.2 Kaivannaisjätteen jätehuoltosuunnitelma

Hakemusalueella ei tule muodostumaan kaivannaisjätettä.

Mahdollisesti lapiolla tehtävät kuopat tullaan peittämään välittömästi näytteenoton jälkeen.

Mahdollisesti kaivinkoneella ohuenmaapeitteen alueelle tehtävät tutkimusojat tullaan peittämään tarpeellisten tutkimusten päätteeksi.

Hakija katsoo kaivannaisjätteen jätehuoltosuunnitelma olevan tarpeeton tutkimusten tässä vaiheessa.

5. Toiminnan ympäristö- ja muut vaikutukset



5.1 Vaikutukset ympäristön- ja luonnonsuojeluun, vesistöihin, pohjaveteen, ihmiseen ja maa- tai kallioperään

Malminetsintäluopahakuaalueelle suunnitellut tutkimustoimet eivät aiheuta merkittäviä välittömiä tai välillisiä vaikutuksia ympäristön- tai luonnonsuojeluun. Vähäisiä vaikutuksia puustoon voi esiintyä, mahdolliset puustovauriot korvataan lainmukaisesti täysimääräisenä.

Malminetsintäluopahakuaalueelle suunnitellut tutkimustoimet eivät aiheuta merkittäviä välittömiä tai välillisiä vaikutuksia vesistöihin tai pohjaveteen.

Malminetsintäluopahakuaalueelle suunnitellut tutkimustoimet eivät aiheuta merkittäviä välittömiä tai välillisiä vaikutuksia ihmiseen.

Malminetsintäluopahakuaalueelle suunnitellut tutkimustoimet eivät aiheuta merkittäviä välittömiä tai välillisiä vaikutuksia maa- tai kallioperään. Vähäisiä vaikutuksia maaperään voi esiintyä kulku-urien ja ojien ylityskohdilla.

Hakija pyrkii minimoimaan vaikutukset mm. käyttämällä jo olemassa olevia kulku-uria sekä ojien ylityskohtia.

Mikäli tutkimusojia tullaan kaivamaan, tilapäisiä vähäisiä vaikutuksia voi olla irtomaanjätysalueella tutkimusojan vieressä sekä tutkimusojan kohdalla. Tutkimusten päätteeksi ojat tullaan peittämään, jolloin vaikutukset jäävät vähäisiksi.

6. Ilmoitus malminetsintäalueelle rakennettavista väliaikaisista rakennelmista



6.1 Hakija ei aio rakentaa malminetsintäalueelle väliaikaisia rakennelmia

6.2 Työstä vastaa

6.3 Rakennelmien tiedot ja sijainti

6.4 Käyttötarkoitus ja käytön kesto

7. Kaivoslain edellyttämien liitteiden, aineistojen ja selvitysten tarkastuslista



- 7.1 Virkatodistus liitteenä
- 7.2 Kaupparekisteriote liitteenä
- 7.3 Sähköiset paikkatietotiedostot
- 7.3.1 Malminetsintäalue (koko alueen rajat), josta esteet on rajattu pois (kts.liite 1) (MapInfo-tiedosto ETRS-TM35FIN)
- 7.3.2 Yleispiirteinen kartta, joka osoittaa hakemuksen kohteena olevan alueen sijainnin (Pdf-tiedosto ETRS-TM35FIN)
- 7.3.3 Malminetsintäalueella leikkaavat tilarajat omana tiedostona (ei rajanaapureita) (MapInfo-tiedosto ETRS-TM35FIN)
- 7.3.4 Malminetsintäalueen maanomistajat
(Excel-tiedosto, joka toimitetaan vasta viranomaisen pyynnöstä ennen hakemuksen kuuluttamista.
Malli: <http://www.tukes.fi/fi/Toimijat/Kaivokset/Malminetsintaluvat-la-istkaajat/malminetsintalupa/>)
- 7.4 Selvitys kunnalta hakemuksen kohteena olevasta alueesta ja sen kaavoitustilanteesta, alueen käyttöä koskevista rajoituksista sekä niistä, joiden etua, oikeutta tai velvollisuutta asia saattaa koskea (asianosainen).
(Selvitys voidaan toimittaa myöhemmin, mutta ennen kuin hakemus kuulutetaan)
- 7.5 Kaivannaisjätteen jätehuoltosuunnitelma liitteenä
- 7.6 Kaivannaisjätehuoltosuunnitelma on tehty ympäristönsuojelulain nojalla
- 7.7 Viranomaisen todistukset, rekisteriotteet ja vastaavat asiakirjat, joilla varmennetaan hakemuksessa esitettyjen tietojen sekä säädettyjen vaatimusten huomioon ottaminen
- 7.8 Selvitys rakennelmista malminetsintäalueella ja niiden sijainti liitteenä tai ilmoitus ettei niitä ole
- 7.9 Liitteenä luonnonsuojelulain 65 §:ssä tarkoitetusta arvioinnista ja ympäristövaikutusten arviointimenettelystä annetun lain (468/1994) mukainen ympäristövaikutusten arviointiselostus tai Natura-arvio.
- 7.9.1 Liitteenä tarkka tutkimussuunnitelma suojelualueelta, joka sisältää kulku-urat ja yksityiskohtaiset tutkimuskohteet paikkatiedostoina (Tab-tiedosto ETRS-TM35FIN)
- 7.9.2 Tiivistelmä Natura-arviosta ja sen liitteissä esitetyistä tiedoista kuulutusta varten (vain julkiset tiedot)*
- 7.10 Tiivistelmä hakemuksessa ja sen liitteissä esitetyistä tiedoista kuulutusta varten*
- 7.10.1 Tätä malminetsintäluvhakemusta voidaan käyttää kuulutusasiakirjana, eikä erillistä tiivistelmää hakemuksesta toimiteta
- 7.11 Merkinnät hakemustietojen julkisuudesta*
- 7.12 Hakemukseen liittyy yhteisiä alueita**

*) Luvan hakijan tulee ilmoittaa lupahakemuksen toimittamisen yhteydessä perusteltu käsityksensä siitä, miltä osin lupahakemus tai sen liitteet sisältävät viranomaisten toiminnan julkisuudesta annetun lain (621/1999) tai muun lainsäädännön mukaan salassa pidettäviä tietoja. Hakijan tulee mahdollisuuksien mukaan toimittaa hakemuksen yhteydessä yleisluontoinen yhteenveto 1 momentissa tarkoitetuista hakemuksen tiedoista, joita voidaan esittää yleisölle.

**) Jos kaivoslain 34 §:n mukainen hakemus koskee yhteisalueilla (758/1989) tarkoitettua yhteistä aluetta tai yhteismetsälaissa (109/2005) tarkoitettua yhteismetsää, hakemukseen on liitettävä sellainen selvitys, joka on tarpeen tiedoksiannon toimittamiseksi yhteisen alueen tai yhteismetsän osakaskunnalle. Vna (391/2012)

8. Vakuus malminetsintälupaa varten

8.1 Hakijan ehdotus vakuudeksi hakemuksessa esitetyille toiminnalle ja perustelut

Vakuus asetetaan kaivosviranomaisen ohjeiden mukaisesti.

9. Malminetsintäluvan jälkitoimenpiteet

9.1 Selvitys jälkitoimenpiteistä malminetsintälupa-alueella toiminnan lopettamisen jälkeen

Hakija pyrkii malminetsintätoimissaan minimoimaan mahdolliset ympäristölle aiheutuvat haitat mm. käyttämällä mahdollisuuksien mukaan alueella jo olevia kulku-uria.

Mahdolliset ojien ylityksiin tehtävät tilapäiset maa- tai puusillat tullaan purkamaan niiden käytön päätyttyä.

Syväkairauksiin asennetut ns. 'maaputket' tullaan katkaisemaan läheltä maanpintaa.

Mahdolliset puustovauriot tullaan korvaamaan lainmukaisesti täysimääräisinä.

Mikäli moreeninäytteitä on otetty lapiolla, kuopat tullaan peittämään välittömästi näytteenoton jälkeen.

Mikäli alueelle on tehty tutkimusojia kaivinkoneella, ne tullaan peittämään tutkimustoimien päätyttyä.

JATKOAIKAHAKEMUS

(Tämä osa koskee edellisten lisäksi vain valtauksien ja malminetsintälupien jatkoaikahakemuksia)



10. Malminetsintäluvan voimassaolon edellytykset

10.1 Selvitys malminetsintään tehokkuudesta, tehdyistä toimenpiteistä, tuloksista ja kustannuksista

Vrt kohta 2.6, jossa on kuvattu alueella tehdyt toimenpiteet.

10.2 Selvitys esiintymän hyödyntämismahdollisuuksista ja jatkotutkimusten tarpeellisuudesta

Malminetsintä-alue kuuluu Hanhimaan alueeseen, josta on mahdollista löytää merkittäviä kultaesiintymiä. Vaikkakaan toistaiseksi löydetty kulta-mineralisaatiot eivät ole ekonomisia, ovat ne silti selvä merkki siitä, että Hanhimaan hierontovyöhykkeiden alueella on hyvä malmipotentiali.

10.3 Perustelut alueen rajoitukselle

Malminetsintä-alue kuuluu laajempaan Hanhimaan kulta-potentiaaliseen alueeseen, jonka tarkempi rajaaminen vaatii vielä lisätutkimuksia.

11. Lisätietoja



11.1 Lisätietoja mallineitsintalupaa varten

12. Lomakkeen lähettäminen

Voit tulostaa ja tallentaa lomakkeen itsellesi ao. painikkeiden avulla.

Lomake lähetetään sähköisesti Tukesiin **Tallenna ja lähetä lomake** -painiketta painamalla; ohjelma pyytää sinua ensin tallentamaan lomakkeen jonka jälkeen sen voi lähettää oman tietokoneesi sähköpostiohjelmalla Tukesiin.

Voit lähettää lomakkeen myös itse suoraan osoitteeseen: kaivosasiat@tukes.fi.

Allekirjoitus _____

Robert Stenberg
2016.07.20 21:48:18
+03'00'

Nimenselvennys _____

HUOMI

Muistithan ennen lomakkeen täyttämistä tutustua erilliseen liitteeseen: [Huomioitavat lain ja asetuksen kohdat](#) (Klikkaa linkkiä).

Jotta hakemus saa kaivoslain (621/2011) 32 §:n mukaisen etuoikeuden kohteelle, on kaikki kaikkiin kohtiin vastattava ja kaivoslain 34§:n edellyttämällä tavalla, 7 § JA 9 §:n esteet huomioiden. Vastaa kaikkiin kohtiin ja POISTA ESTEET ALUERAJAUKSESTA.