

KUULUTUS

Turvallisuus- ja kemikaalivirasto (Tukes) kuuluttaa kaivoslain (10.6.2011/621) 40 §:n nojalla

Malminetsintälupahakemuksen

Hakija: Mineral Exploration Network (Suomi) Oy
Lupatunnus: ML2011:0067
Alueen sijainti ja koko: Suomussalmi; 1398,77ha

Kuvaus hakemuksen mukaisesta toiminnasta

Tehtyjen selvitysten perusteella hakija on suunnitellut malminetsintäalueelle tutkimusohjelmaa, joka käsittää mm. geofysikaalisia mittauksia, kallioperäkartoitusta, kallioperäkairauksia.

Alue sijaitsee liitekartan osoittamalla paikalla Suomussalmen kunnan alueella. Yhtiö otaksuu alueella olevan kultaa. Arvio perustuu saatavilla olevan geotietoaineiston tulkintaan sekä hakijan omiin kenttätarkastuksiin ja tutkimusaineistoon.

Mielipiteet ja muistutukset

Mielipiteet ja muistutukset voi lähettää 17.3.2014 mennessä lupatunnus **ML2011:0067** mainiten Tukesiin, osoitteeseen Valtakatu 2, 96100 Rovaniemi tai sähköisesti doc- tai rtf-tiedostona osoitteeseen kaivosasiat@tukes.fi

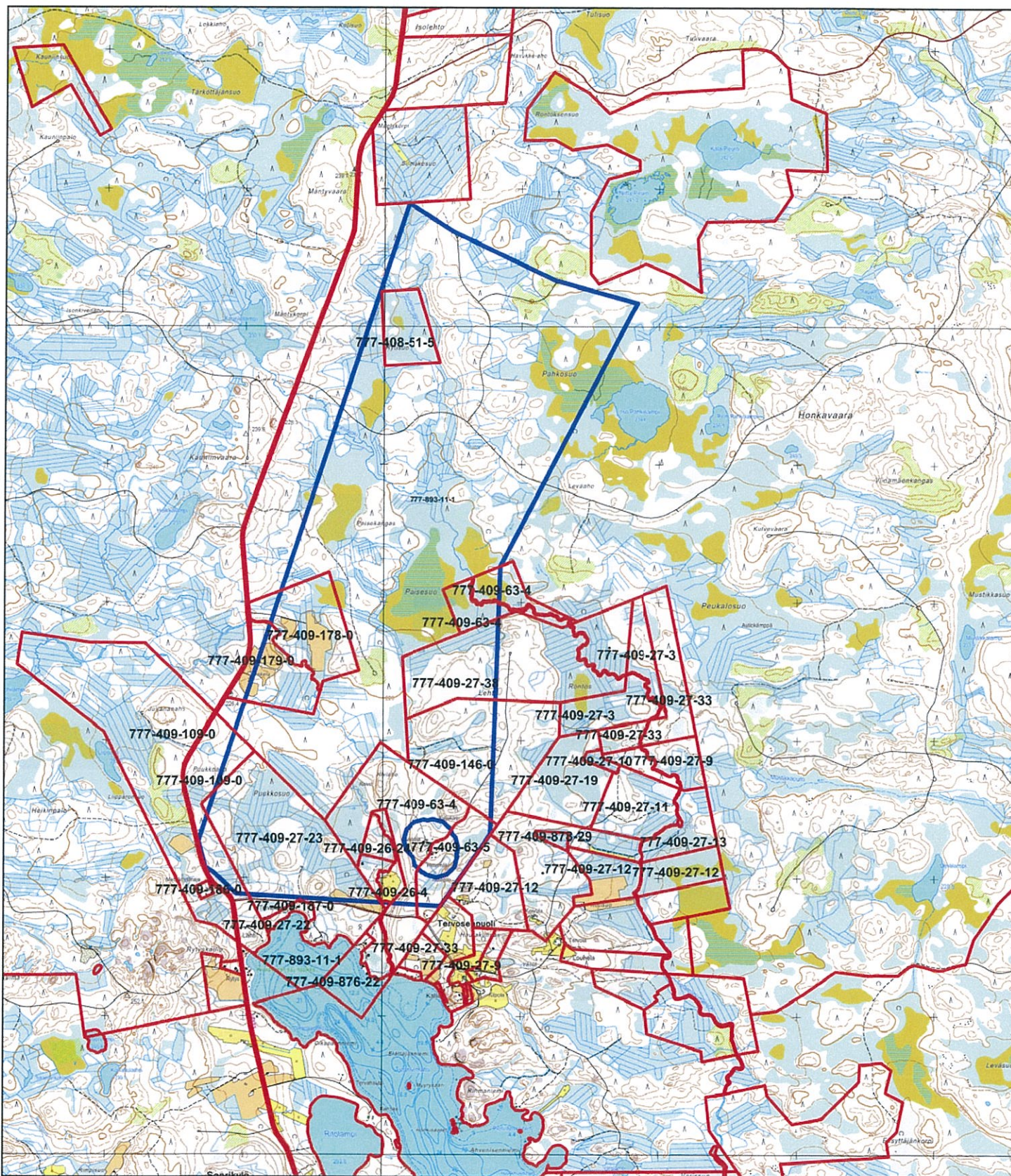
Hakemuksen nähtävilläolo

Hakemusasiakirjat ovat nähtävänä Suomussalmen kunnan virastotalossa (Kauppakatu 20), Tukesin kirjaamossa (Opastinsilta 12 B, Helsinki), Tukesin Rovaniemen toimipaikassa (Valtakatu 2, Rovaniemi) ja Tukesin internetsivuilla.

Lisätietoja Turkka Rekola, puh. 029 5052 052, turkka.rekola@tukes.fi tai kaivosasiat@tukes.fi

Kuulutettu 13.2.2014

Pidetään nähtävänä 17.3.2014 asti



Mittakaava 1: 38 520

Mineral Exploration Network (Suomi) Oy
Rutisuo

ML2011:0067

MALMINETSINTÄ- LUPAHAKEMUS

1. Tiedot hakijasta ja tämän edellytyksistä haettavaan toimintaan

1.1 Hakija Mineral Exploration Network (Suomi) Oy	1.2 Yhteystiedot (osoite ja puhelinnumero) Koskenniskantie 5, Öllölä, Tuupovaara, 82750 JOENSUU	1.3 Kotipaikka Joensuu
1.4 Sähköposti info@kareliangold.com		1.5 Y-tunnus 2476048-5

1.6 Virkatodistus (liitteenä) 1.7 Kaupparekisteriote (liitteenä)

1.8 Malminetsinnän rahoitus esitettyyn toimintaan Tälle alueelle on varattu kokonaisbudjetti 834000 Euroa. Malminetsintään varattu budjetti, suunnitelma ja tutkimusmenetelmät, liite 1.	1.9 Henkilöstö ja sen asiantuntemus Malminetsintätiimissämme on 6 korkeakoulututkinnon suorittanutta asiantuntijaa, geologeja ja geofyysikoita sekä 2 PhD tohtoria. Kaikilla asiantuntijoillamme on paljon osaamista ja kokemusta omalla alueellaan. Malminetsintään kutsumme yliopisto-opiskelijoita Iso-Britanniasta, Venäjältä ja Suomesta. Kaikki näytteet analysoi Labtium Oy tai ALS Finland Oy. Teknisenä konsulttina käytämme SRK Consulting Oy:tä. Olemme tiiviissä yhteistyössä myös GTK:n kanssa.
---	--

2. Alue, sen sijainti ja sen käyttöä mahdollisesti koskevat rajoitukset

2.1 Hakijan ehdotus nimeksi Rutisuo	2.2 Tutkimusalueen kunta ja pinta-ala Suomussalmi, Kainuu 451,401 LESOVAARA 451,404 SELKOSKYLÄ 451,306 TORMULA 451,303 HINKUSUO pinta-ala 8,1 km2	2.3 Kaavoitustilanne Alueella on voimassa Kainuun maakuntakaava. Alueella ei maakuntakaavassa ole erityisiä alueiden käyttöä tai suunnitelmia koskevia merkintöjä. Pohjoisosassa alue on lähellä Natura-alueita, joka liittyy luontomatkailun kehittämisalueeseen, jolla alueen toteuttaminen ei saa vaarantaa alueella sijaitsevan tai siihen rajoittuvan Natura-alueen luonnonarvoja. (liite 2) Suomussalmen kunnan verkkosivuilla vireillä oleviksi ilmoitetut kaava-hankkeet eivät kohdistu hakemuksen kattamalle alueelle eikä muiden verkossa käytettävissä olevien tietokantojen perusteella alueella ole voimassa muita kaavoja. Lisäksi Suomussalmen kunnasta insinööri Antti Westersund on 22.4.2013 ja mittausteknikko Jarkko Juntunen 17.1.2014 vahvistanut puhelimitse, ettei hakemuksen kattamalla alueella ole vireillä kaavoitushankkeita.
---	--	--

2.4 Luonnonsuojelutilanne

Pohjoisessa alueen läheisyydessä sijaitsee Natura 2000 -verkostoon kuuluva Kala-Peuro (FI 1200 725) alue, jossa suojellaan aapasointa, luonnontilaisia tai niiden kaltaisia vanhoja havupuumetsiä ja mäntyvaltaisia puustoisia soita. Lintudirektiivin liitteen I linnut alueella ovat: kapustarinta, kurki, laulujoutsen, liro, metso ja pyy. Tulivaaran letot kuuluvat soidensuojelun perusohjelmaan (liite 3).

2.5 Kaivos- ja muun lainsäädännön rajoitukset

Kohdassa 2.4 mainittuja seikkoja lukuun ottamatta tiedossamme ei ole rajoituksia aluetta koskien. Tiedossa olleet malminetsintäluvan myöntämisen esteet on rajattu pois hakemuksen kattamasta alueesta.

2.6 Arvio alueella olevista kaivosmineraaleista ja mihin arvio perustuu

Alueella on mahdollisesti kultaa, nikkeliä ja kuparia sekä muita mineraaliaineita. Arvio perustuu alueella aikaisemmin tehtyihin tutkimuksiin. Alueella on myös geofysikaalinen ja geokemiallinen anomalia (poikkeavuus). GTK:n aikaisemmin tekemistä tutkimuksista löytyvät kultanäytteet.

3. Malminetsintäalueeseen liittyvät asianosaiset ja heidän tiedot



3.1 Malminetsintälupahakemuksen käsittelyn nopeuttamiseksi, toimintaan ja alueeseen liittyvien maanomistajien osalta toimitetaan erilliset liitteet (Gis- ja Excel-tiedostot). Tiedostoista käy ilmi asianomaisen nimi, osoite, tilarekisterinumero, yksittäisen tilan rajat sekä pinta-ala.

3.2 Muut kuin yksityiset asianosaiset (alueeseen liittyvät viranomaiset, elinkeinot ja yhteisöt)

- liite 2
- Kainuun elinkeino-, liikenne- ja ympäristökeskus
- Suomussalmen kunta, PL 40, 89601 SUOMUSSALMI
- Hossa-Irnin paliskunta, poroisäntä Jari Väisänen, Kurvisentie 232, 93780 TEERIRANTA

4. Selvitys toimintaa koskevista suunnitelmista

<h3>4.1 Tutkimusalue ja aikataulu</h3> <p>liite 1</p>	<h3>4.2 Tutkimusvälineet (myös ajoneuvot)</h3> <p>Meillä on omat geologiseen tutkimukseen tarkoitetut laitteet:</p> <ul style="list-style-type: none">- iskuporauslaite Cobra 4kpl;- timanttiporauslaite Ingetrol 1kpl;- korkean resoluution magnetometri 3kpl;- oma XRF laboratorio;- ajoneuvot 9 kpl (yksi ATV Argo 8x8 ja muut tavallisia henkilöautoja ja pakettiautoja)	<h3>4.3 Tutkimusmenetelmät</h3> <p>Aiomme käyttää vain ympäristöystävällisiä laitteita ja menetelmiä (kts. liite 1 ja kohta 5.1).</p>
<h3>4.4 Tutkimuskohde</h3> <p>(Erillinen rajattu alue malminetsintäalueen sisällä)</p> <p>Aiomme aloittaa tutkimukset Rutisuo kultaesiintymien alueelta.</p> <p>Tarkemmat tutkimus- ja kairauskohteet alueen sisällä määräytyvät suoritettavien tutkimusten tulosten perusteella.</p>	<h3>4.5 Kaivannaisjätteen jätehuoltosuunnitelma</h3> <p>(Kaivannaisjätteen jätehuoltosuunnitelma rajatun alueen toiminnalle)</p> <p>Hakemuksen kohteena olevalle alueelle ei ole kaivannaisjätteen jätehuoltosuunnitelmaa. Alueella suoritettavista toimenpiteistä ei synny kaivannaisjätettä (kts. liite 1). Mainitulla perusteella ei ole tarvetta jätehuoltosuunnitelmalle.</p>	

5. Toiminnan ympäristö- ja muut vaikutukset

<h3>5.1 Vaikutukset ympäristön- ja luonnonsuojeluun</h3> <p>Magneettinen tutkimus suoritetaan kannettavilla laitteilla eikä käsitä kaivamista tai muita maaperään kohdistuvia toimia. Kivi- ja paljastumanäytteet tutkitaan kulkien jalan maastossa ja ottamalla käsin kivistä ja kalliosta näytteitä vasaralla ja raaputtamalla kallion pintaa piikillä. IP/Ominaisvastus mitataan käsikäyttöisellä, kannettavalla laitteella kulkien jalan maastossa. Mittaus ei käsitä kaivamista tai muita maaperään kohdistuvia toimia. Perusnäytteet otetaan käsikäyttöisellä Cobra iskuporauslaitteella. Tästä maahan jäävä jälki on halkaisijaltaan noin 3 cm oleva reikä, joka häviää luonnossa melko nopeasti. Timanttiporaus suoritetaan Ingetrol timanttiporauslaitteella, joka liikkuu telakeljuilla ja jonka jäljet häviävät metsässä melko nopeasti. Laitetta liikutellaan siten, että puita ei kaadeta. Timanttiporauksesta jää maahan halkaisijaltaan noin 5 cm:n suuruinen kairausreikä. Perusnäytteiden ottamisesta ja timanttiporauksesta aiheutuva melu on tilapäistä, eikä sitä voida pitää merkittävänä ottaen huomioon asuntojen ympärillä olevat suoja-alueet. Mineraloginen, petrografinen ja tekninen tutkimus suoritetaan tutkimalta kairasydäimestä saatavia näytteitä alueen ulkopuolella laboratoriossa.</p> <p>Suunniteltujen toimenpiteiden vaikutukset luontoon ja ympäristöön ovat vähäisiä joten toimenpiteillä ei ole näkemyksemme mukaan haittavaikutuksia ympäristön- tai luonnonsuojeluun. Yhtiön toimenpiteiden vaikutukset ovat erittäin paikallisia ja kohdistuvat edellä kuvatun mukaisesti vain itse tutkimuskohtiin ja kulkureitteihin haetun alueen sisällä. Yhtiö ei tule käyttämään hakemuksen kattaman alueen läheisyydessä sijaitsevaa Natura 2000-verkostoon kuuluvaa Kala-Peuro (FI 1200 725) aluetta. Toimenpiteiden vaikutukset eivät näin ollen ulotu hakemuksen kohteena olevan alueen ulkopuolelle.</p> <p>Edellä mainitun perusteella voidaan näkemyksemme mukaan katsoa olevan objektiivisin perustein poissuljettua, että haetulla alueella suoritettavilla toimenpiteillä olisi vaikutusta hakemuksen kattaman alueen läheisyydessä sijaitsevaan Kala-Peuro (FI 1200 725) alueeseen, sen luontoarvoihin tai suojelutavoitteisiin.</p> <p>Museoviraston muinaisjäännsrekisterissä ei ole alueelle merkittyä muinaisjäännsöksiä.</p>	<h3>5.2 Vaikutukset maa- tai kallioperään</h3> <p>Etsintätoiminta suoritetaan noudattaen ympäristötekniikan säännöksiä. Kairaustyöt suoritetaan SFS-EN14001:2004 mukaisesti. Puita ei kaadeta eikä maaperälle aiheudu merkittävää vahinkoa. Vaikutukset maa- ja kallioperään ovat hyvin vähäisiä, lähinnä timanttiporauslaitteen kulkureittien urat ja noin 3 cm halkaisijaltaan olevat perusnäytteen ottamisesta jäävät porausreiät, jotka peittyvät luonnossa melko nopeasti sekä noin 5 cm halkaisijaltaan olevat kairausreiät.</p>
--	--

5.3 Vaikutukset vesistöihin tai pohjaveteen

Suunnitelluilla toimenpiteillä ei ole vaikutuksia vesistöihin tai pohjaveteen.

5.4 Vaikutukset ihmiseen

Timanttikorauksesta tai perusnäytteiden ottamisesta saattaa aiheutua tilapäisesti melua. Koska asuinrakennusten ympärillä on kaivoslain mukainen suoja-alue, melusta aiheutuva häiriö on erittäin vähäistä, mikäli sitä aiheutuu ollenkaan.

Suunnitellut toimenpiteet suoritetaan siten, että ne eivät aiheuta häiriötä poronhoidolle alueella.

6. Ilmoitus malminetsintäalueelle rakennettavista väliaikaisista rakennelmista

6.1 Hakija ei aio rakentaa malminetsintäalueelle väliaikaisia rakennelmia

6.2 Työstä vastaa

6.3 Rakennelmien tiedot ja sijainti (liite-tiedosto)

6.4 Käyttötarkoitus ja käytön kesto

7. Vakuus malminetsintä lupaa varten

7.1 Hakijan ehdotus vakuudeksi hakemuksessa esitetyle toiminnalle ja perustelut

Koska alueella ei toiminnan alkuvaiheessa ole tarkoitus kaivaa tutkimuskaivantoja tai -ojia tai suorittaa koelouhintaa, puita ei kaadeta eikä suunnitellusta toiminnasta juurikaan jää merkkejä maastoon, toiminnan päätyminen ei vaadi maansiirtoa tai muita olennaisia ennallistavia toimia. Tällä perusteella hakemuksessa esitetyle toiminnalle ei ehdoteta vakuutta.

8. Kaivoslain edellyttämien liitteiden, aineistojen ja selvitysten tarkastuslista

- 8.1 Virkatodistus liitteenä
- 8.2 Kaupparekisteriote liitteenä
- 8.3 Sähköiset paikkatietotiedostot ja alueen sijaintia kuvaava ympäristökartta liitteenä (jpeg)
- 8.4 Kaivannasjätteen jätehuoltosuunnitelma liitteenä
- 8.5 Kaivannaisjätehuoltosuunnitelma on tehty ympäristönsuojelulain nojalla
- 8.6 Selvitys kunnalta hakemuksen kohteena olevasta alueesta ja sen kaavoitustilanteesta, alueen käyttöä koskevista rajoituksista sekä niistä, joiden etua, oikeutta tai velvollisuutta asia saattaa koskea (asianosainen)

9. Malminetsintäluvan jälkitoimenpiteet

9.1 Selvitys jälkitoimenpiteistä malminetsintälupa-alueella toiminnan lopettamisen jälkeen

- Yhtiön käyttämät laitteet ovat kaikki liikuteltavia ja ne poistetaan alueelta toiminnan päättyessä. Muutenkin alue kunnostetaan ja siistitään mahdollisimman luonnonmukaiseen tilaan.
- Edellyttäen, että malminetsintäluvan voimassaolon jatkamista tai kaivoslupaa ei haeta, kuuden kuukauden kuluessa siitä, kun malminetsintälupa on rauennut tai peruutettu, luovutetaan kaivosviranomaiselle tutkimustyöselostus, tutkimukseen liittyvä tietoaineisto ja edustava osa kairasydämistä.

10. Lisätietoja hakemuksesta ja siinä esitettyjen tietojen luonteesta

10.1 Lisätietoja malminetsintälupahakemusta varten (esim. hakemuksen kuuluttamista koskeva tiivistelmä)

Tätä malminetsintälupahakemusta voidaan käyttää kuulutusasiakirjana. Erillistä tiivistelmää hakemuksesta ei toimiteta.

11. Lomakkeen lähettäminen

Voit tulostaa ja tallentaa lomakkeen itsellesi ao. painikkeiden avulla.

Lomake lähetetään sähköisesti Tukesiin **Tallenna ja lähetä lomake** -painiketta painamalla; ohjelma pyytää sinua ensin tallentamaan lomakkeen jonka jälkeen sen voi lähettää oman tietokoneesi sähköpostiohjelmalla Tukesiin.

Voit lähettää lomakkeen myös itse suoraan osoitteeseen: **kaivosasiat@tukes.fi**.