

## KUULUTUS

Turvallisuus- ja kemikaalivirasto (Tukes) on kaivoslain (621/2011) perusteella 30.4.2014 hyväksynyt seuraavan malminetsintälupaa koskevan päätöksen.

Hakija:	Mineral Exploration Network (Suomi) Oy
Alueen nimi:	Rutisuo
Lupatunnus:	ML2011:0067
Alueen sijainti ja koko:	Suomussalmen kunta; 809,00ha

Päätökseen saa kaivoslain (621/2011) 162 §:n nojalla hakea muutosta valittamalla hallinto-oikeuteen. Valitusaika on 30 päivää päätöksen antopäivästä. Päätöksen liitteenä olevasta valitusosoituksesta ilmenee, miten uutosta haettaessa on meneteltävä. Päätös on nähtävillä Tukesin Rovaniemen toimipisteessä (käyntiosoite Valtakatu 2, Rovaniemi) ja Tukesin kotisivulla ([www.tukes.fi/kaivosasiat](http://www.tukes.fi/kaivosasiat)) sekä alueen virastotalolla (Suomussalmi, Kauppakatu 20 ).

Lisätietoja [kaivosasiat@tukes.fi](mailto:kaivosasiat@tukes.fi) tai puh. 029 5052 052

Kuulutettu 30.4.2014

Pidetään nähtävänä 30.5.2014 asti

Mineral Exploration Network (Suomi) Oy  
Koskenniskantie 5  
82750 Öllölä

## **PÄÄTÖS MALMINETSINTÄLUVAN MYÖNTÄMISESTÄ** Malminetsintälupahakemus

Hakija: Mineral Exploration Network (Suomi) Oy  
Y-tunnus: 2476048-5  
Suomi

**Yhteystiedot:**  
Koskenniskantie 5  
82750 Öllölä

**Lisätietoja antaa:**  
Igor Vasilyev  
[info@kareliangold.fi](mailto:info@kareliangold.fi)  
Puh: +358 40 360 8433

Vireilletulopvm: 9.12.2011  
Etuoikeuspvm: 24.12.2012  
Hakemuksen tarkoitus: Malminetsintä kaivoslain (621/2011) 5 §:n tarkoittamalla tavalla

## **PÄÄTÖS**

Turvallisuus- ja kemikaalivirasto (Tukes) **myöntää** kaivoslain (621/2011) nojalla Mineral Exploration Network (Suomi) Oy:lle malminetsintäluvan nimeltä "Rutisuo" lupatunnuksella ML2011:0067.

Perustelut: Hakija on osoittanut, että kaivoslaissa (621/2011) säädetyt edellytykset täyttyvät eikä luvan myöntämiselle ole kaivoslaissa säädettyä estettä.

Malminetsintäluvan nojalla luvanhaltijalla on oikeus omalla ja toisen maalla tässä luvassa mainitulla alueella (malminetsintäalueella) tutkia geologisten muodostumien rakenteita ja koostumusta sekä tehdä muita kaivostoimintaa valmistelevia tutkimuksia ja muuta malminetsintää esiintymän paikallistamiseksi sekä sen laadun, laajuuden ja hyödyntämiskelpoisuuden selvittämiseksi sen mukaan kuin tässä malminetsintäluvassa tarkemmin määrätään.

Malminetsintälupa ei oikeuta esiintymän hyödyntämiseen.

## Päätöksen voimassaolo

Malminetsintälupa on **voimassa neljä (4) vuotta** päätöksen lainvoimaiseksi tulosta.

Perustelut: Hakija on hakenut malminetsintälupaa kaivoslain (621/2011) 34 §:n mukaisesti. Luvan voimassaoloaika on lain sallima enimmäisaika malminetsintäluvalle.

## Päätöksen täytäntöönpano

Kaivoslain (621/2011) 168.1 §:n mukaisesti malminetsintälupaan perustuvat toimenpiteet saa aloittaa, kun siihen oikeuttava lupapäätös on saanut lainvoiman. Jos asianomaisen toimenpiteen suorittaminen edellyttää muualla lainsäädännössä vaadittua lupaa, saa toimenpiteen kuitenkin aloittaa vasta, kun asianomainen lupapäätös on saanut lainvoiman tai toiminnan aloittamiseen on saatu oikeus asiassa toimivaltaiselta viranomaiselta.

## Malminetsintäalueen tiedot

Pinta-ala: 809,00 ha  
Alueen nimi: Rutisuo  
Sijainti: Suomussalmi  
Alueen tarkempi sijainti ja rajat ilmenevät tähän päätökseen liitetystä lupakartasta (Liite 1).

## Alueesta tarkemmin

Lupahakemus on siirretty Mineral Exploration Network Ltd:ltä Mineral Exploration Network (Suomi) Oy:lle 4.12.2012 päivätyllä, edellä mainittujen yhtiöiden välisellä siirtosopimuksella (liite 8).

Lupa-alue sijaitsee noin 50km Suomussalmen taajama-alueesta koilliseen. Lupa-alue ei sijoitu asemakaavan tai oikeusvaikutteisen yleiskaavan alueelle. Alueella on voimassa Kainuun maakuntakaava.

Rutisuo -alueella ei sijaitse suojelualueita, alueella ei myöskään ole vedenhankinnan kannalta tärkeitä pohjavesialueita. Alueen pohjoispuolella sijaitsee Kala-Peuro –Natura 2000-alue

## Otaksuma mineraaleista

Alueen aikaisempiin tutkimustuloksiin ja hakijan niistä suorittamiin tulkintoihin perustuen hakija otaksuu alueella olevan kultaa (Au), nikkeliä (Ni) ja kuparia (Cu).

## **Yleisten ja yksityisten etujen turvaamiseksi tarpeelliset lupamääräykset (velvoitteet ja rajoitukset)**

### **1. Määräys malminetsintätutkimusten sallituista ajankohdista ja menetelmistä, sekä malminetsintään liittyvistä laitteista ja rakennelmista**

Tämän malminetsintäluvan nojalla on sallittua suorittaa seuraavia malminetsintätoimenpiteitä ja soveltaa seuraavia malminetsintämenetelmiä:

1. Geofysikaaliset ja geokemialliset tutkimusmenetelmät, tai vaikutuksiltaan näihin verrattavat menetelmät
2. Koneellisesti tehtävät maaperä- ja kallioperänäytteenotto (moreeni-, ura- ja pistenäytteet, kairaus)

Perustelut: Hakija on esittänyt hakemuksessaan nämä menetelmät ja kaivosviranomaisen arvioi ne tarpeelliseksi jotta alueen mineraalipotentiali saadaan tehokkaasti tutkittua. Jotta mahdolliselle jatkoluvalle edellytetty vaade tehokkaasta malminetsinnästä toteutuu, tässä lupamääräyksessä tarkoitettujen toimenpiteiden tulee olla suoritettuina.

### **2. Määräys tutkimustöitä ja -tuloksia koskevasta selvitysvelvollisuudesta**

Malminetsintäluvan haltijan on vuosittain toimitettava kaivosviranomaiselle selvitys suoritetuista tutkimustöistä ja niiden tuloksista. Tutkimustöitä ja -tuloksia koskevaan vuosittaiseen selvitykseen on sisällytettävä: käytetyt tutkimus- ja työmenetelmät, yhteenveto tehdyistä tutkimuksista ja pääasialliset tulokset. Kaivosviranomaisen voi ohjeistaa hakijoita tarkemmin raportoinnin muodosta ja ajankohdasta. Ohje löytyy Tukesin internet-sivuilta. Kunkin kalenterivuoden tutkimustöistä ja -tuloksista on raportoitava seuraavan vuoden kesäkuun loppuun mennessä, ellei toisin ohjeisteta.

Perustelut: Määräyksen perusteena on kaivoslaki (621/2011) 14 § ja VNa kaivostoiminnasta (391/2012) 4 §.

### **3. Määräys jälkitoimenpiteiden ajankohdasta ja ilmoittamisesta kaivosviranomaiselle**

Kun malminetsintälupa on rauennut tai peruutettu, malminetsintäluvan haltijan on

1) välittömästi saatettava malminetsintäalue yleisen turvallisuuden vaatimaan kuntoon, poistettava väliaikaiset rakennelmat ja laitteet, huolehdittava alueen kunnostamisesta ja siistimisestä sekä saatettava alue mahdollisimman luonnonmukaiseen tilaan. Malminetsintäluvan haltijan on tehtävä kirjallinen ilmoitus kaivosviranomaiselle, malminetsintäalueeseen kuuluvien kiinteistöjen omistajille ja muille oikeudenhaltijoille, kun toimenpiteet on saatettu loppuun. Ilmoituksen tulee sisältää tiedot jälkitoimenpiteiden päättymispäivästä sekä kuvaus toteutetuista jälkitoimenpiteistä.

2) kuuden kuukauden kuluessa luovutettava kaivosviranomaiselle tutkimustyöselostus, tutkimukseen liittyvä tietoaineisto ja kirjallinen esitys edustavasta otoksesta kairasydämiä. Kaivosviranomaisen ohjeistaa hakijoita tarkemmin raportoinnin muodosta. Ohje löytyy Tukesin internet-sivuilta.

Perustelut: Määräyksen perusteena on kaivoslaki (621/2011), 15 § ja VNa kaivostoiminnasta (391/2012), 5 §.

#### 4. Määräys kaivannaisjätteen jätehuoltosuunnitelmasta ja sen noudattamisesta

Malminetsintäluvan haltija on velvollinen huolehtimaan maa- ja kiviainesjätteen synnyn ehkäisemisestä, sen haitallisuuden vähentämisestä sekä jätteen hyödyntämisestä tai käsittelemisestä.

Malminetsinnästä tässä luvassa myönnettyillä menetelmillä ei merkittävästi synny kaivannaisjätettä. Hakijan maininta kaivannaisjätteen määrästä ja käsittelystä lupahakemuksessa ovat riittävät. Töiden loputtua kohteella on alue välittömästi saatettava mahdollisimman luonnonmukaiseen tilaan ja korjattava maastovahingot.

Perustelut: Määräyksen perusteena on kaivoslaki (621/2011) 13 § ja VNa kaivostoiminnasta (391/2012) 3 §.

#### 5. Määräys ilmoitusvelvollisuudesta koskien malminetsintäalueen maastotöitä ja rakennelmia

Malminetsintäluvan haltijan on ilmoitettava kirjallisesti malminetsintäalueeseen kuuluvien kiinteistöjen omistajille (sekä näihin rinnastettaville, Kaivoslaki 5.2 §) ja muille oikeudenhaltijoille etukäteen kaikista maastotöistä, jotka voivat aiheuttaa vahinkoa tai haittaa, sekä väliaikaisista rakennelmista. Malminetsintäluvan haltijan on ilmoitettava maastotöistä toimialallaan yleistä etua valvoville viranomaisille:

- Kainuun ELY-keskuksen ympäristövastuualueelle
- Metsähallitukselle
- Museovirastolle jos alueella oletetaan olevan kiinteitä muinaisjäännöksiä tai irtaimia muinaisesineitä.

Väliaikaisia rakennelmia koskevan ilmoituksen sisällöstä on säädetty Vna kaivostoiminnasta 2.2. §:ssä.

Perustelut: Määräyksen perusteena on kaivoslaki (621/2011) 12 § ja VNa kaivostoiminnasta (391/2012) 2 §.

#### 6. Määräys malminetsintäalueen koon pienentämisen aikataulusta

Kaivosviranomaisen ei näe malminetsintäalueen pienentämiselle tässä vaiheessa tarvetta koska kyseessä on alkuvaiheen malminetsintä. Tutkimuksia voidaan pitää perusteltuna koko ML2011:0067-alueelle.

Perustelut: Otettaessa huomioon tutkimussuunnitelma ja sen perustelut, sekä seikka, etteivät luvassa sallittavat malminetsintätoimet estä tai vaikeuta olennaisesti muita alueeseen kohdistuvia käyttötarpeita, voidaan tutkimuksia pitää perusteltuna koko alueelle (kaivoslaki (621/2011) 11 §).

## 7. Määräys vakuuden asettamisesta

Hakijalle 23.8.2013 myönnetyssä malminetsintälupapäätöksessä (ML2011:0056) on määrätty **20 000 euron** suuruinen pankkitalletusvakuus panttaussitoumuksella, joka kattaa myös tässä päätöksessä kaivoslakiin perustuvasta toiminnasta mahdollisesti aiheutuneiden vahinkojen ja haittojen korvaamisen sekä kaivoslain mukaisten jälkitoimenpiteiden suorittamisen.

Perustelut: Määräyksen perusteena on kaivoslaki (621/2011) 107 §. Vakuus on yhtiökohtainen ja se asetetaan yhtiön voimassa olevien malminetsintälupien / lupien, ja myös mahdollisesti myöhemmin myönnettävien malminetsintälupien kokonaispinta-alan mukaan. Tukesin linjauksen mukaisesti 1000 - 10 000 hehtaarin alueelle vakuus on **20 000 €**. Koneellisen montutuksen ja järeämmän toiminnan (esim. koelouhinta) vakuus arvioidaan ja määrätään lupakohtaisesti.

## 8. Määräykset malminetsintää ja malminetsintäalueen käyttöä koskevista seikoista sen varmistamiseksi, ettei toiminnasta aiheudu kaivoslaissa (621/2011) kiellettyä seurausta

Malminetsintäluvan haltijan on tulpattava kairareiät, mikäli kairareiästä nousee pohjavettä maanpinnalle. Kairaputket on katkaistava mahdollisimman läheltä maanpintaa, ja kairakohteiden jätehuolto sekä siistiminen on tehtävä välittömästi töiden loputtua kohteella. Jos kairauksessa tarvittavan käytettävän veden määrä ylittää 100m<sup>3</sup>/vrk, on toimittava kuten vesilain (587/2011) 15 §:ssä todetaan. Vesi on pyrittävä ottamaan ensisijaisesti aiemmin kairatusta kairareiästä. Alueen muuttamista kairaus- tai muissa maastotöissä tulee mahdollisuuksien mukaan välttää.

Perustelut: Malminetsintäluvan haltijan on luovuttuaan malminetsintäalueesta tai sen menetettyään viipymättä saatettava malminetsintäalue yleisen turvallisuuden vaatimaan kuntoon, sekä saatettava alue mahdollisimman luonnonmukaiseen tilaan (621/2011) 11 ja 15 §.

Kaivosviranomaisen tietoon ei ole tullut alueella sijaitsevia muinaismuistolain tarkoittamia suojeltuja kohteita. Mikäli alueelta löydetään tutkimuksia tehtäessä mahdollisia muinaismuistolain tarkoittamia kohteita joita ei ole tunnettu aiemmin, tulee luvan haltijan toimia kuten muinaismuistolain (295/1963) 14 ja 16 §:ssä todetaan, ja ilmoittaa niistä viipymättä Museovirastoon. Tämä päätös lähetetään myös Museovirastolle tiedoksi mahdollisten muinaismuistokohteiden tarkistamista varten.

Perustelut: Mahdollisten muinaismuistojen inventointivelvollisuutta ei ole tarpeen asettaa malminetsintäluvan haltijalle, vaan mahdollisten muinaismuistolöydösten huomioon ottaminen ja niistä ilmoittaminen katsotaan riittäväksi.

## 9. Määräykset yleisen ja yksityisen edun kannalta välttämättömistä ja luvan edellytysten toteuttamiseen liittyvistä seikoista

Hakemukseen saatujen lausuntojen perusteella alueella on tiedossa kahden uhanalaisen tai silmälläpidettävän kasvilajin esiintymispaikat jotka tulee huomioida tutkimuksia tehtäessä.

Lupa-alueella sijaitsevien ojittamattomien suoalueiden Paisesus, Rytisuo ja Pahkosuo alueella esiintyy uhanalaista röyhysaraa (*Carex appropinquata*) ja silmälläpidettävää suopunakämmekkää

(*Dactylorhiza incarnata*). Luvanhaltijan tulee välttää tarpeetonta liikkumista moottoriajoneuvolla edellä mainituilla alueilla kasvukauden aikana. Mikäli ojittamattomilla suoalueilla on tarpeen käyttää moottoriajoneuvoa kasvukauden aikana tulee kulkureitit suunnitella siten, etteivät ne kohtuuttomasti vaaranna uhanalaisten kasvien esiintymäpaikkoja.

Malminetsintäluvan haltijan tulee esittää tarkka tutkimussuunnitelma toimenpiteineen ja sijaintitietoineen Tukesille, toimivaltaiselle Kainuun ELY-keskukselle ja Metsähallitukselle, jotta voidaan varmistaa mahdollisten uhanalaisten eliölaajien turvaaminen. Mahdolliset havaintopaikat tulee ottaa huomioon ja tarvittaessa poiketa tutkimussuunnitelmasta, niin että kohteelle jää riittävä suojavyöhyke turvaamaan esiintymän.

Vaikka tässä malminetsintäluvassa sallitut tutkimusmenetelmät eivät vaikuta laajasti ympäristöön, malminetsintäluvan haltijan on oltava kuitenkin riittävästi selvillä hankkeen ympäristövaikutuksista siinä laajuudessa kuin kohtuudella voidaan edellyttää.

Perustelut: Tutkimussuunnitelman esittämiselvöllisyydellä varmistetaan, että toimenpiteisiin voidaan tarvittaessa valvonnallisesti puuttua. Samalla Tukesin on mahdollista kaivoslain valvonnan toteuttamiseksi arvioida toimenpiteiden vaikutusta ja tarvittaessa antaa tarkempia lisämääräyksiä toimenpiteiden suorittamisesta. Kaivoslaki (621/2011) 11 § ja 12 §, VNa (391/2012) 2 §. Luonnonsuojelulaki (1096/1996) 6 luku 39 § 42 § ja 47 § Luonnonsuojeluasetus (160/1997) 5 luku 19 §, 21 § ja liite 4.

Liikkuminen kohteella sulanmaan aikana on pyrittävä suunnittelemaan niin, että olemassa olevia uria ja luontaisia aukkoja käytetään mahdollisimman paljon hyväksi. Kosteikkoalueilla liikkumista tulee välttää sulanmaan aikana. Mikäli kohteella joudutaan kaatamaan puita, tulee ne korvata täysimääräisinä maanomistajalle. Nuorelle puustolle tapahtuneissa vahingoissa tulee korvata lisäksi vielä odotusarvon menetys. Mikäli yhtiö ja maanomistaja eivät pääse yhteisymmärrykseen korvauksesta, silloin puolueeton arviointi tulee tehdä paikallisen metsänhoitoyhdistyksen tai metsäkeskuksen toimihenkilön toimesta.

Malminetsintäluvan haltijan on rajoitettava malminetsintä ja muu malminetsintäalueen käyttö tutkimustyön kannalta välttämättömiin toimenpiteisiin. Toimenpiteet on suunniteltava siten, että niistä ei aiheudu kohtuudella vältettävissä olevaa yleisen tai yksityisen edun loukkausta. Malminetsintäluvan nojalla tapahtuvasta malminetsinnästä ja muusta malminetsintäalueen käytöstä ei saa aiheutua:

- 1) haittaa ihmisten terveydelle tai vaaraa yleiselle turvallisuudelle;
- 2) olennaista haittaa muulle elinkeinotoiminnalle;
- 3) merkittäviä muutoksia luonnonolosuhteissa;
- 4) harvinaisten tai arvokkaiden luonnonesiintymien olennaista vahingoittumista;
- 5) merkittävää maisemallista haittaa.

Perustelut: Määräys perustuu kaivoslain (621/2011) 11 § ään.

#### 10. Määräys malminetsintäkorvauksen suuruudesta ja maksuajankodasta

Malminetsintäluvan haltijan on maksettava malminetsintä-alueeseen kuuluvien kiinteistöjen omistajille vuotuista korvausta **20 euroa hehtaarilta** luvan voimassaoloajan neljältä ensimmäiseltä vuodelta.

Malminetsintäkorvaus on ensimmäiseltä vuodelta maksettava viimeistään 30 päivänä siitä, kun malminetsintälupa on tullut lainvoimaiseksi. Seuraavina vuosina korvaus on maksettava vastaavana ajankohtana.

Perustelut: Määräys perustuu kaivoslain (621/2011) 99 §:ään, jossa säädetään malminetsintäkorvauksen suuruudesta ja maksutavasta.

#### 11. Määräys vahinkojen ja haittojen korvaamisesta malminetsintäalueella

Malminetsintäluvan haltijan on korvattava malminetsintäalueella tapahtuvasta kaivoslakiin (621/2011) perustuvasta toiminnasta aiheutuneet vahingot ja haitat, jollei jonkin toimenpiteen osalta korvauksesta toisin säädetä.

Perustelut: Määräys perustuu kaivoslain (621/2011) 103 §:ään, jossa säädetään vahinkojen ja haittojen korvaamisesta malminetsintäalueella.

#### Hakemuksen käsittely

Hakemus: Mineral Exploration Network (Suomi) Oy	9.12.2011
Hakemuksen täydennys: Mineral Exploration Network (Suomi) Oy	31.7.2012
Siirtosopimus: Mineral Exploration Network (Suomi) Oy	4.12.2012
Hakemuksen täydennys: Mineral Exploration Network (Suomi) Oy	11.12.2012
Hakemuksen täydennys: Mineral Exploration Network (Suomi) Oy	24.12.2012
Hakemuksen täydennys: Mineral Exploration Network (Suomi) Oy	2.5.2013
Hakemuksen täydennys: Mineral Exploration Network (Suomi) Oy	20.1.2014
Hakemuksen täydennys: Mineral Exploration Network (Suomi) Oy	6.2.2014
Kuulutus hakemuksesta: Tukes	13.2.2014
Lausuntopyynnöt: Tukes	13.2.2014
Päätös: Tukes	30.4.2014

#### Lupahakemuksesta tiedottaminen

Tukes on tiedottanut hakemuksesta 13.2.2014 kuuluttamalla siitä 30 päivän ajan Tukesin Rovaniemen toimipisteen, sekä Suomussalmen kunnan ilmoitustaululla. Hakemus on ollut nähtävillä 17.3.2014 saakka.

Tukes on tiedottanut hakemuksesta asianosaisia kiinteistönomistajia kirjeitse 13.2.2014 ja 17.3.2014.

Lausunnot ja mielipiteet on pyydetty toimitettavaksi viimeistään 17.3.2014. Tämän päivämääränkin jälkeen toimitetut lausunnot ja mielipiteet on otettu ratkaisussa huomioon.



### Lausuntopyynnöt ja lausunnot hakemuksesta

Hakemuksesta on lähetetty lausuntopyynnöt ja saatu lausunnot seuraavasti:

- 1) Tukesin lausuntopyyntö on lähetetty **Suomussalmen kunnalle** 13.2.2014  
Suomussalmen kunta on antanut lausunnon 10.3.2014 (liite 4).
- 2) Tukesin lausuntopyyntö on lähetetty **Kainuun ELY-keskukselle** 13.2.2014.  
Kainuun ELY-keskus on antanut lausunnon 10.3.2014 (liite 5).
- 3) Tukesin lausuntopyyntö on lähetetty **Metsähallitukselle** 13.2.2014.  
Metsähallitus on antanut lausunnon 13.3.2014 (liite 6).

### Muistutukset ja mielipiteet

Hakemuksen johdosta esitettiin yksi muistutus:

17.3.2014 Kainuun luonnonsuojelupiiri ry (liite 7).

### Hakijan vastine

Hakijalta ei ole pyydetty vastinetta.

### Tukesin kannanotto lausunnoissa esitettyihin yksilöityihin vaatimuksiin

Lausunnoissa esitetyt asiat on otettu lupapäätöksessä huomioon.

### Tiedoksi luvan haltijalle

#### Kaivoslain (621/2011) suhde muuhun lainsäädäntöön

Sen lisäksi, mitä kaivoslaissa säädetään, sovelletaan kaivoslain mukaista lupa- tai muuta asiaa ratkaistaessa ja muutoin tämän lain mukaan toimittaessa muun muassa; luonnonsuojelulakia ([1096/1996](#)), ympäristönsuojelulakia ([86/2000](#)), erämaalakia ([62/1991](#)), maankäyttö- ja rakennuslakia ([132/1999](#)), vesilakia ([264/1961](#)), poronhoitolakia ([848/1990](#)), säteilylakia ([592/1991](#)), ydinenergialakia ([990/1987](#)), muinaismuistolakia ([295/1963](#)), maastoliikennelakia ([1710/1995](#)) ja patoturvallisuuslakia ([494/2009](#)). VesiL [264/1961](#) on kumottu VesiL:lla [587/2011](#). Malminetsintäluvan haltijan on aina noudatettava Suomen lainsäädäntöä ja asiaan liittyviä muita kansainvälisiä sopimuksia.

#### Maastossa liikkuminen

Maastoliikennelain (1710/1995) 4.1 §:n ja 4.2 §:n 9-kohdan mukaan kaivoslaissa (621/2011) tarkoitetulla malminetsintäalueella ja 30 metrin etäisyydellä sen rajasta moottorikäyttöisellä ajoneuvolla liikkuminen ei edellytä maanomistajan tai haltijan lupaa, kun kyse on asianomaisessa malminetsintäluvassa tai kaivosluvassa tarkoitetun toiminnan kannalta välttämättömästä

liikkumisesta. Viitaten lupamääräykseen 9, malminetsintäluvan haltija veloitetaan rajoittamaan malminetsintä ja malminetsintäalueen käyttö tutkimustyön kannalta välttämättömiin toimenpiteisiin. Malminetsinnästä ei saa aiheutua merkittäviä muutoksia luonnonolosuhteissa, harvinaisten tai arvokkaiden luonnonesiintymien olennaista vahingoittumista tai merkittävää maisemallista haittaa. Aiheutetut vahingot on korvattava maanomistajalle.

### Luvan muuttaminen

Malminetsintäluvan haltijan on kaivoslain (621/2011) 69 §:n mukaan haettava malminetsintäluvan muuttamista, jos tutkimussuunnitelmaa muutetaan tai täydennetään siten, että lupamääräyksiä on tarpeen tarkistaa. Luvanhaltija voi lisäksi hakea malminetsintäluvan muuttamista lupamääräysten tarkistamiseksi, kun luvan mukaista toimintaa on tarpeen muuttaa.

### Luvan jatkaminen

**Mikäli luvan voimassaoloa halutaan jatkaa kaivoslain (621/2011) 61 §:n mukaisesti, tulee hakemus malminetsintäluvan voimassaolon jatkamiseksi toimittaa kaivosviranomaiselle viimeistään kaksi kuukautta ennen luvan voimassaolon päättymistä. (VnA kaivostoiminnasta (391/2012) 27.1 §).**

Kaivoslain (621/2011) 61.1 §:n mukaan malminetsintäluvan voimassaoloa voidaan jatkaa enintään kolme vuotta kerrallaan siten, että lupa on voimassa yhteensä enintään viisitoista vuotta.

Kaivoslain (621/2011) 61.2 §:n mukaan malminetsintäluvan voimassaolon jatkamisen edellytyksenä on, että:

- 1) malminetsintä on ollut tehokasta ja järjestelmällistä;
- 2) esiintymän hyödyntämismahdollisuuksien selvittäminen edellyttää jatkotutkimuksia;
- 3) luvanhaltija on noudattanut tässä laissa säädettyjä velvollisuuksia samoin kuin lupamääräyksiä;
- 4) voimassaolon jatkamisesta ei aiheudu kohtuutonta haittaa yleiselle tai yksityiselle edulle.

Kaivoslain (621/2011) 66 §:n mukaan malminetsintäluvan voimassaolon jatkamista varten lupaviranomaiselle on ennen luvan voimassaolon päättymistä toimitettava lupahakemus sekä lupaharkinnan kannalta tarpeelliset ja luotettavat selvitykset edellä mainituista voimassaolon jatkamisen edellytyksistä.

Kaivostoiminnasta annetun valtioneuvoston asetuksen (391/2012) 27.2 §:n mukaan hakemuksesta tulee käydä ilmi hakijan haluamat muutokset lupa-alueeseen tai muut merkittävät muutokset sekä asianosaisissa tapahtuneet muutokset. Asetuksen 27.3 §:n mukaisesti hakemukseen tulee liittää lupaharkinnan kannalta tarpeellinen ja luotettava selvitys:

- 1) hakemuksen kohteena olevan luvan nojalla tehdyistä toimenpiteistä ja niiden tuloksista;
- 2) alueelle kohdistuneiden tutkimuskustannusten määrästä;
- 3) esiintymän hyödyntämismahdollisuuksista ja jatkotutkimusten tarpeellisuudesta;
- 4) perustelut aluerajaukselle.

Lisäksi hakemukseen sovelletaan vastaavasti, mitä lupahakemuksesta säädetään kaivoslain

(621/2011) 34 §:ssä.

### Lupapäätöksestä tiedottaminen

Lupapäätös on toimitettu päätöksenantopäivänä:

- Mineral Exploration Network (Suomi) Oy:lle (hakija)

Jäljennös päätöksestä on toimitettu antopäivänä:

- Suomussalmen kunnalle,
- Kainuun ELY-keskukselle,
- Metsähallitukselle,
- Kainuun luonnonsuojelupiiri ry:lle,
- Museovirastolle tiedoksi

Toimivaltaiselle maanmittaustoimistolle toimitetaan tiedot Maanmittauslaitoksen ja Tukesin sopiman menettelyn mukaisesti malminetsintäluvasta merkinnän tekemiseksi kiinteistötietojärjestelmään.

Lupaviranomainen on tiedottanut annetusta päätöksestä asianosaisia kiinteistönomistajia kirjeitse 30.4.2014.

Perustelut: Päätöksestä tiedottaminen ja siinä noudatettu menettely perustuvat kaivoslain (621/2011) lupapäätöksestä tiedottamista koskevaan 58 §:ään.

### Päätösmaksu

Tästä päätöksestä perittävä maksu on **3 000 €**. Valtion talous- ja henkilöstöhallinnan palvelukeskus lähettää laskun hakijalle.

Maksu perustuu hakemuksen vireille tullessa voimassa olleeseen asetukseen Turvallisuus- ja kemikaaliviraston maksullisista suoritteista (1302/2010), muutettuna (779/2011).

### Muutoksenhaku

Tähän päätökseen saa kaivoslain (621/2011) 162 §:n nojalla hakea muutosta valittamalla **Pohjois-Suomen hallinto-oikeuteen**.

Valitusaike on 30 päivää tämän päätöksen antopäivästä. Liitteenä olevasta valitusosoituksesta ilmenee, miten muutosta haettaessa on meneteltävä.

Päätöksestä perittävästä maksusta valitetaan samassa järjestyksessä kuin pääasiasta.

**Lisätietoja**

[kaivosasiat@tukes.fi](mailto:kaivosasiat@tukes.fi) tai Turkka Rekola, puh. 029 5052 052

Ilkka Keskitalo  
Ylitarkastaja

Turkka Rekola  
Ylitarkastaja

**LIITTEET**

Liite 1	ML2011:0067 lupakartta
Liite 2	Tilakohtaiset pinta-alat malminetsintä lupa-alueella
Liite 3	Asianosaiset maanomistajat
Liite 4	Suomussalmen kunnan lausunto
Liite 5	Kainuun ELY-keskuksen lausunto
Liite 6	Metsähallituksen lausunto
Liite 7	Kainuun luonnonsuojelupiiri ry:n muistutus
Liite 8	Siirtosopimus

## VALITUSOSOITUS Valitusviranomainen

Päätökseen saa hakea muutosta valittamalla sille hallinto-oikeudelle, jonka tuomiopiirissä pääosa tässä päätöksessä tarkoitettusta alueesta sijaitsee. Toimivaltainen hallinto-oikeus on mainittu valitusosoituksen lopussa. Valituskirjelmä osoitetaan valitusviranomaiselle ja se on toimitettava valitusajassa hallinto-oikeuden kirjaamoon.

### Valitusaika

Määräaika valituksen tekemiseen on kolmekymmentä (30) päivää tämän päätöksen antopäivästä.

### Valitusoikeus

Malminetsintälupaa, kaivoslupaa ja kullanhuuhdontalupaa koskevaan päätökseen, mainitun luvan voimassaolon jatkamista, raukeamista, muuttamista ja peruuttamista koskevaan päätökseen sekä kaivostoiminnan lopettamispäätökseen saa hakea muutosta:

- 1) asianosainen;
  - 2) rekisteröity yhdistys tai säätiö, jonka tarkoituksena on ympäristön-, terveyden- tai luonnonsuojelun taikka asuin ympäristön viihtyisyyden edistäminen ja jonka sääntöjen mukaisella toiminta-alueella kysymyksessä olevat ympäristövaikutukset ilmenevät;
  - 3) toiminnan sijaintikunta tai muu kunta, jonka alueella toiminnan haitalliset vaikutukset ilmenevät;
  - 4) elinkeino-, liikenne- ja ympäristökeskus ja muu asiassa toimialallaan yleistä etua valvova viranomainen;
  - 5) saamelaiskäräjät sillä perusteella, että luvassa tarkoitettu toiminta heikentää saamelaisten oikeutta alkuperäiskansana ylläpitää ja kehittää omaa kieltään ja kulttuuriaan;
  - 6) kolttien kyläkokous sillä perusteella, että luvassa tarkoitettu toiminta heikentää kolttien alueella kolttien elinolosuhteita ja mahdollisuuksia harjoittaa elinkeinoja.
- Kaivosviranomaisella on lisäksi oikeus valittaa sellaisesta päätöksestä, jolla hallinto-oikeus on muuttanut sen tekemää päätöstä tai kumonnut päätöksen.

### Valituksen sisältö

Valituskirjelmässä on ilmoitettava

- päätös, johon haetaan muutosta
- miltä kohdin päätökseen haetaan muutosta ja mitä muutoksia siihen vaaditaan tehtäväksi
- perusteet, joilla muutosta vaaditaan
- valittajan nimi ja kotikunta
- postiosoite ja puhelinnumero, joihin asiaa koskevat ilmoitukset valittajalle voidaan toimittaa

Jos valittajan puhevaltaa käyttää hänen laillinen edustajansa tai asiamiehensä tai jos valituksen laatijana on joku muu henkilö, valituskirjelmässä on ilmoitettava

myös tämän nimi ja kotikunta.

Valittajan, laillisen edustajan tai asiamiehen on allekirjoitettava valituskirjelmä, ellei valituskirjelmää toimiteta sähköisesti (telekopiona tai sähköpostilla).

### Valituksen liitteet

Valituskirjelmään on liitettävä

- päätös, johon haetaan muutosta valittamalla, alkuperäisenä tai jäljennöksenä
- asiakirjat, joihin valittaja vetoaa vaatimuksensa tueksi, jollei niitä ole jo aikaisemmin toimitettu viranomaiselle
- asiamiehen valtakirja

### Valituskirjelmän toimittaminen perille

Valituskirjelmän voi viedä valittaja itse tai hänen valtuuttamansa asiamies. Valituskirjelmä liitteineen voidaan myös lähettää postitse, telekopiona tai sähköpostilla. Postiin valituskirjelmä on jätettävä niin ajoissa, että se ehtii perille valitusajan viimeisenä päivänä ennen aukioloajan päättymistä. Hallinto-oikeudessa kirjaamon aukioloaika on klo 8.00–16.15. Sähköisesti (telekopiona tai sähköpostilla) toimitetun valituskirjelmän on oltava toimitettu niin, että se on käytettävissä vastaanottolaitteessa tai tietojärjestelmässä määräajan viimeisenä päivänä ennen virka-ajan päättymistä.

Valittajalta peritään hallinto-oikeudessa **oikeudenkäyntimaksu** 97 euroa. Tuomioistuinten ja eräiden oikeushallintoviranomaisten suoritteista perittävistä maksuista annetussa laissa (701/1993) on erikseen säädetty eräistä tapauksista, joissa maksua ei peritä.

Toimivaltaisen hallinto-oikeuden yhteystiedot muutoksenhakua varten:

#### **Pohjois-Suomen hallinto-oikeus**

käyntiosoite: Isokatu 4, Oulu

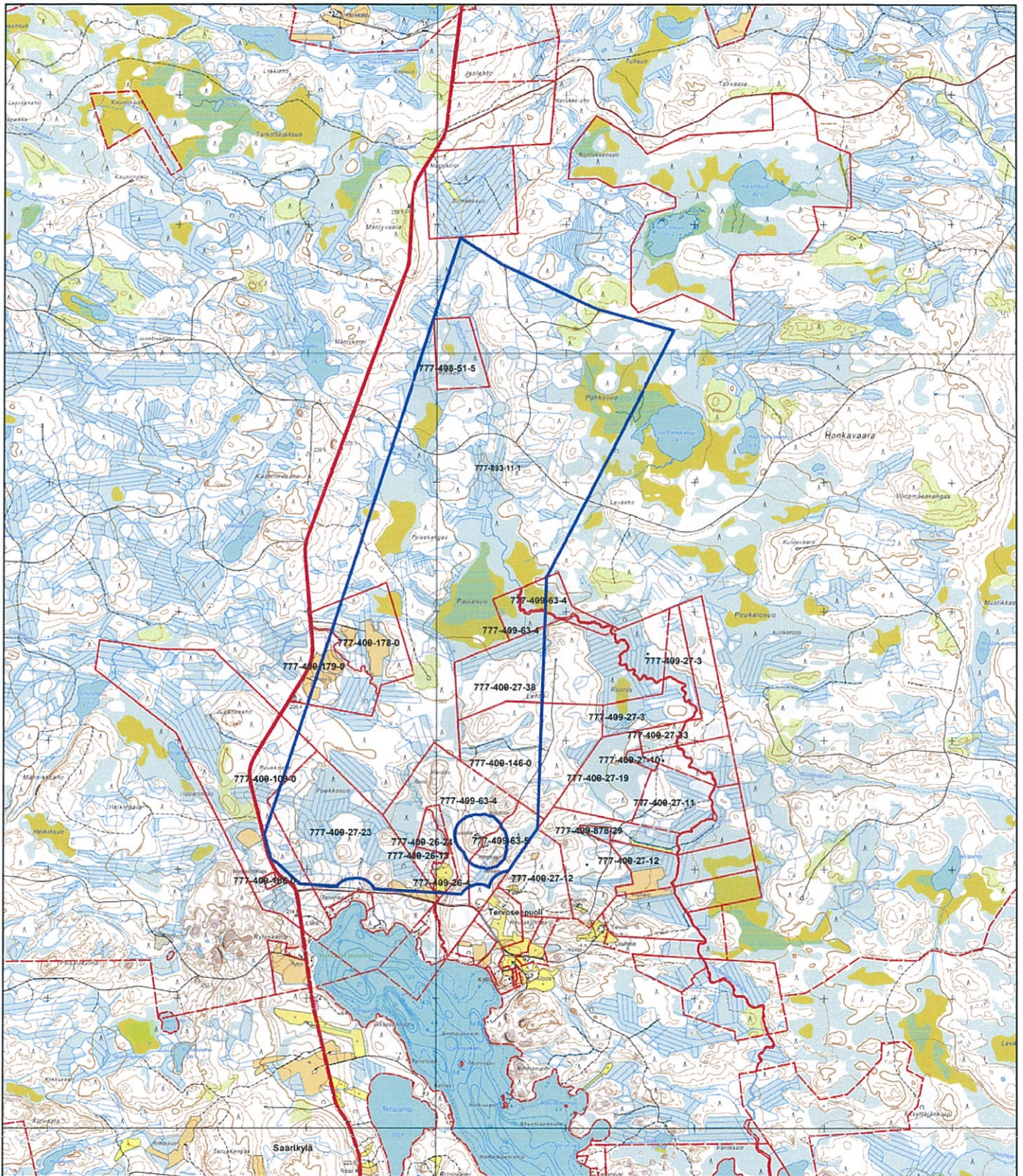
postiosoite: PL 189, 90101 Oulu

puhelin: 029 56 42800

telekopio: 029 56 42841

sähköposti: [pohjois-suomi.hao@oikeus.fi](mailto:pohjois-suomi.hao@oikeus.fi)

Tietoliikennekatkoksen sattuessa 050-406 1147



Mineral Exploration Network (Suomi) Oy  
Rutisuo  
ML2011:0067

Mittakaava 1: 41 310

© Maanmittauslaitos  
Lupanro 18/MML/14  
Aineiston kopiointi ilman Maanmittauslaitoksen lupaa kielletty



**ML2011:0067 Rutisuo**  
 Tilakohtaiset pinta-alat

Tilan r:no                                      Pinta-ala (ha)

777-408-51-5	18,41
777-409-26-4	5,54
777-409-26-13	3,97
777-409-26-24	4,84
777-409-27-23	71,95
777-409-27-38	33,01
777-409-63-4	56,45
777-409-63-5	11,46
777-409-109-0	11,76
777-409-146-0	39,27
777-409-178-0	32,22
777-409-179-0	18,42
777-893-11-1	501,7

**Pinta-ala yht.                                      809,00 ha**



**ML2011:0067 Rutisuo**

Asianosaiset maanomistajat:

MOILANEN PENTTI KALERVO  
Seppänen Vilho oikeudenomistajat  
Seppänen Riitta Marja Tuulikki  
Seppänen Unto Antero  
Kela Sylvi Sanna Hellevi  
Seppänen Kauko Heimo  
SEPPÄNEN-HOLAPPA PIRJO ANNIKKI  
Hautakunnas Krista Helena  
Seppänen Heikki  
Suomen valtio / Metsähallitus  
KOTOLA HELGA MARJATTA  
KOTOLA HELGA MARJATTA  
SEPPÄNEN OLAVI  
Juntunen Lea Anitta  
Juntunen Jari Jaakko  
KELA REIJO OLAVI  
KELA RITVA KAARINA  
Suomen valtio / Metsähallitus



ML 2011: 0067

Kauppakatu 40  
89600 Suomussalmi

ML2011:0067

SAAPUNUT

TUKES  
Turvallisuus- ja kemikaalivirasto  
PL 66  
00521 Helsinki

11. 03. 2014

**Asia**

Turvallisuus- ja kemikaalivirasto pyytää kaivoslain ( 621/2011 ) 37 §:n nojalla Suomussalmen kunnalta lausuntoa Suomussalmen kunnan alueella sijaitsevasta malminetsintälupahakemusalueesta. Erityisesti Tukes pyytää mainintaa tutkimussuunnitelman mukaisen toiminnan vaikutuksista alueen kaavatilanteeseen, ympäristö – ja muihin vaikutuksiin.

Hakemus koskee Mineral Exploration Network ( Suomi ) Oy:n malminetsintälupa-alueita.

Malminetsintälupahakemusalue sijaitsee Saarijärven pohjoispuolella ja on kooltaan 8,1 km<sup>2</sup>.

Alueella on mahdollisesti kultaa, nikkeliä, kuparia ja muita mineraaliaineita.

Suomussalmen kunta esittää lausuntonaan seuraavaa:

Malminetsintälupahakemusalueelle ei ole vireillä tai suunnitteilla olevaa kaavaa. Se ei sijaitse millään luokitellulla pohjavesialueella eikä alueelle ole lausuntopäivään mennessä tullut tietoon uusia vireillä olevia rakennushankkeita. Alue ei rajaudu tiedossa oleviin luonnonsuojelukohteisiin, eikä rajauksen sisällä ole tiedossa olevia luonnonsuojelukohteita.

Malminetsintäalueeseen liittyvien asianosaisten tiedoissa on Hossa-Irnin paliskunnan poroisännäksi kirjattu Jari Väisänen. Poroisännän tehtäviä hoitaa nykyään Juha Paasovaara, Selkoskyntie 239, 89920 Ruhtinansalmi.

Suomussalmella 10.3.2014

Asta Tolonen  
Kunnanjohtaja



Turvallisuus- ja kemikaalivirasto  
[kaivosasiat@tukes.fi](mailto:kaivosasiat@tukes.fi)

SAAPUNUT

10. 03. 2014

Viite

Lausuntopyyntö 13.2.2014 ML2011:0067

## Lausunto malminetsintäluvahakemuksesta, Rutisuo, Suomussalmi

Mineral Exploration Network (Suomi) Oy hakee malminetsintäluvaa Suomussalmen Ruhtinansalmen kylään noin 8,1 km<sup>2</sup>:n kokoiselle alueelle. Alueelta etsitään mm. kultaa, nikkeliä ja kuparia. Tutkimusmenetelmät käsittävät mm. timanttiporausta ja perusnäytteiden ottamista.

Alueella olevilta ojittamattomilta suoalueilta (Paisesuo, Rytisuo, Pahkosuo) neliökilometriruuduilta 7250:3608 ja 7250:3609 (vasemman alakulman YKJ-koordinaatit) tunnetaan uhanalaisten suokasvien röyhysaran ja suopunakämmekän esiintymät. Kainuun ELY-keskuksella ei ole tietoa esiintymien tarkemmasta sijainnista eikä nykytilasta. Lajit ovat kohtalaisen vaatelaita suokasveja, joiden esiintyminen osoittaa alueella olevan luonnon monimuotoisuuden kannalta arvokasta suokasvillisuutta. ELY-keskus suosittelee tarpeettoman moottoriajoneuvoilla ajon välttämistä luonnontilaisilla soilla kasvukauden aikana. Hakemus sisältää yleisesti ottaen riittävän kuvauksen käytettävistä menetelmistä ja arvion ympäristövaikutuksista mukaan lukien Natura-arvioinnin tarveharkinta. ELY-keskuksen käsityksen mukaan malminetsinnästä ei aiheudu kaivoslain 11 §:n vastaisia seuraamuksia.

Luonto- ja ympäristövastuu –yksikön  
päällikkö

Ylitarkastaja

Sari Myllyoja

Biologi

Maarit Vainio



Metsätalous Pohjanmaa-Kainuu  
Viestitie 2  
87700 Kajaani

SAAPUNUT

20. 03. 2014

ML 2011 = 0067  
LAUSUNTO

MH 790/2014/06.07

13.3.2014

Liite 6

Turvallisuus- ja kemikaalivirasto  
Valtakatu 2  
96100 Rovaniemi  
kaivosasiat@tukes.fi

Viite Lausuntopyyntö ML2011:0067 / 13.2.2014

Asia **Mineral Exploration Network Oy, malminetsintälupahakemus Rutilus**

Malminetsintälupa-alue sijaitsee osittain Metsähallituksen hallinnoimalla kiinteistöllä 777-893-11-1, Suomussalmen valtionmaa.

Metsähallitus pitää tärkeänä, että malminetsintälupa-alueiden tutkimustoiminnassa otetaan huomioon alueiden maisema-, luonto- ja kulttuuriarvot mahdollisimman hyvin.

Hakemusalueen koillisosassa oleva Pahkosuo kuuluu Metsähallituksen omalla päätöksellä perustettuun Pahkosuon-Honkavaaran suojelumetsään. Kyseessä on luonnontilainen suoalue, joka on uuden soidensuojeluohjelman valmisteluun liittyvissä esitarkasteluissa valittu mahdolliseksi soidensuojelun laajennusalueeksi. Sen alueella koneelliset tutkimukset tulisi rajoittaa talviaikaan suon pintavaurioiden välttämiseksi.

Mikäli tutkimus sisältää syväkairauksia, niistä kertyvä kairaussoija tulee kerätä ja kuljettaa pois lupa-alueelta. Tarvittavaa jäähdytysvettä ei tule ottaa hakemusalueen luonnontilaisista vesistä, kuten lammista, puroista tai lähteiköistä.

Mikäli tutkimustöiden yhteydessä on tarvetta poistaa puita tai käyttää Metsähallituksen tieverkostoa, tulee toimijan olla ennakkoon yhteydessä Metsähallituksen Suomussalmen metsätiimin tiimiesimieheen Heikki Juntuseen, puh. 0400 295 463 ja sopia toimenpiteistä ja korvauseriaatteista.

Mirja Humalamäki  
maankäyttöasiantuntija

ML 2011-0067

# Suomen luonnonsuojeluliitto

Kainuun luonnonsuojelupiiri

SAAPUNUT

17. 03. 2014

TUKES, kaivosasiat@tukes.fi

## MUISTUTUS malminetsintä kuulutuksesta

**Viite: ML2011-0067, Suomussalmi ”Rutisuo”, TUKES:in kuulutus**

[http://www.tukes.fi/Tiedostot/kaivokset/Kuulutukset/ML20110067\\_hakemuskulutusasiakirjat\\_nettiin.pdf](http://www.tukes.fi/Tiedostot/kaivokset/Kuulutukset/ML20110067_hakemuskulutusasiakirjat_nettiin.pdf)

Kaivosrekisterin karttapalvelussa oleva ML2011-0067 sisältää Kala-Peuron Natura-alueen.

Kainuun luonnonsuojelupiiri ry vaatii, että

i) päätökseen kirjataan, että etsintää ei saa tehdä Kala-Peuron Natura-alueella (FI 1200 725). Hakija eli Mineral Exploration Network (Suomi) Oy on todennut tämän kohdassa 5.1, mutta selvyuden vuoksi asia tulee kirjata päätöksen ehtoihin.

ii) TUKES ilmoittaa päätöksen osoitteeseen kainuu (at) sll.fi

iii) päätöksessä perustellaan erot hakemuksen ja kuulutuksen välillä.

### Perustelut:

Kuten hakija ehdottaa ”tiedossa olleet malminetsintäluvan myöntämisen esteet on rajattu pois hakemuksen kattamasta alueesta.” Kuitenkin kuulutus ei anna asiasta yksiselitteistä vastausta. Esim. haettu ala on 8,1 km<sup>2</sup> ja TUKES mainitsee alaksi 1398,77 hehtaaria.

Lupaehdolla tai aluerajauksella varmistetaan, että porauslaitteen ajourat eivät vaikuttaisivat haitallisesti uhanalaiseen kasvistoon. Lajisto on lueteltu Natura-tietolomakkeella, joka on saatavissa Kainuun ELY-keskukselta.

Kajaanissa 17.3.2014

Johan Heino, puheenjohtaja

Janne Kumpulainen, toiminnanjohtaja

### Yhteystiedot:

Kainuun luonnonsuojelupiiri ry

Vienankatu 7, 87100 Kajaani

kainuu (at) sll.fi



## Mineral Exploration Network (Finland) Ltd.

28 Fidlas Ave., Cardiff, UK CF14 0NY Phone: +44(0)2920756416

Web: kareliangold.com E-mail: info@kareliangold.com

Liite 6

Turvallisuus- ja kemikaalivirasto  
Valtakatu 2, 96100 Rovaniemi  
minigauthority@tukes.fi

29.11.2012

Siirrämme seuraavat malminetsintäluupahakemuksemme Mineral Exploration Network (Suomi) Oy:lle.

Rutisuo ML2011:0067

Allekirjoitus: Igor Vasilyev, Mineral Exploration Network (Finland) Ltd., Director of Operations.



Otamme vastaan yllä mainitut malminetsintäluupahakemukset.

Allekirjoitus: Alexander Mikhailov, Mineral Exploration Network (Suomi) Oy,  
Puheenjohtaja