

KUULUTUS

Turvallisuus- ja kemikaalivirasto (Tukes) on kaivoslain (621/2011) perusteella 25.3.2014 hyväksynyt seuraavan malminetsintälupaa koskevan hakemuksen.

Hakija: Endomines Oy

Alueen nimi: Sivakko

Lupatunnus: ML2011:0073

Alueen sijainti ja koko: Ilomantsin kunta; 255,89 ha

Päätökseen saa kaivoslain (621/2011) 162 §:n nojalla hakea muutosta valittamalla hallinto-oikeuteen. Valitusaika on 30 päivää päätöksen antopäivästä. Päätöksen liitteenä olevasta valitusosoituksesta ilmenee, miten muutosta haettaessa on meneteltävä. Päätös on nähtävillä Tukesin Rovaniemen toimipaikassa (käyntiosoite; Valtakatu 2, Rovaniemi) ja Tukesin kotisivulla (www.tukes.fi/kaivosasiat) sekä Ilomantsin kunnan virastotalolla (Soihtulantie 7, 82900 Ilomantsi).

Lisätietoja kaivosasiat@tukes.fi tai Turkka Rekola puh. 029 5052 052

Kuulutettu 25.3.2014

Pidetään nähtävänä 24.4.2014 asti

Endomines Oy
Pampalontie 11
82967 Hattu

PÄÄTÖS MALMINETSINTÄLUVAN MYÖNTÄMISESTÄ
Malminetsintälupahakemus

Hakija: Endomines Oy
Y-tunnus: 1061211-5
Suomi

Yhteystiedot:
Pampalontie 11
82967 Hattu

Lisätietoja antaa:
Anne Simanainen
anne.simanainen@endomines.com
+358 50 5900197

Vireilletulopvm: 22.11.2011
Etuoikeuspvm: 18.3.2014
Hakemuksen tarkoitus: Malminetsintä kaivoslain (621/2011) 5 §:n tarkoittamalla tavalla

PÄÄTÖS

Turvallisuus- ja kemikaalivirasto (Tukes) **myöntää** kaivoslain (621/2011) nojalla Endomines Oy:lle malminetsintäluvan nimeltä "Sivakko" lupatunnuksella ML2011:0073.

Perustelut: Hakija on osoittanut, että kaivoslaissa (621/2011) säädetyt edellytykset täyttyvät eikä luvan myöntämiselle ole kaivoslaissa säädettyä estettä.

Malminetsintäluvan nojalla luvanhaltijalla on oikeus omalla ja toisen maalla tässä luvassa mainitulla alueella (malminetsintäalueella) tutkia geologisten muodostumien rakenteita ja koostumusta sekä tehdä muita kaivostoimintaa valmistelevia tutkimuksia ja muuta malminetsintää esiintymän paikallistamiseksi sekä sen laadun, laajuuden ja hyödyntämiskelpoisuuden selvittämiseksi sen mukaan kuin tässä malminetsintäluvassa tarkemmin määrätään.

Malminetsintälupa ei oikeuta esiintymän hyödyntämiseen.

Päätöksen voimassaolo

Malminetsintälupa on **voimassa neljä (4) vuotta** päätöksen lainvoimaiseksi tulosta.

Perustelut: Hakija on hakenut malminetsintälupaa kaivoslain (621/2011) 34 §:n mukaisesti. Luvan voimassaoloaika on lain sallima enimmäisaika malminetsintäluvalle.

Päätöksen täytäntöönpano

Kaivoslain (621/2011) 168.1 §:n mukaisesti malminetsintälupa perustuvat toimenpiteet saa aloittaa, kun siihen oikeuttava lupapäätös on saanut lainvoiman. Jos asianomaisen toimenpiteen suorittaminen edellyttää muualla lainsäädännössä vaadittua lupaa, saa toimenpiteen kuitenkin aloittaa vasta, kun asianomainen lupapäätös on saanut lainvoiman tai toiminnan aloittamiseen on saatu oikeus asiassa toimivaltaiselta viranomaiselta.

Malminetsintäalueen tiedot

Pinta-ala: 255,89 ha
Alueen nimi: Sivakko
Sijainti: Ilomantsi
Alueen tarkempi sijainti ja rajat ilmenevät tähän päätökseen liitetystä lupakartasta (Liite 1).

Alueesta tarkemmin

Lupa-alue ML2011:0073 sijaitsee Ilomantsin kaupungista 40km koilliseen Pampalon kultakaivoksen pohjoispuolella. Alueella on ollut Endomines Oy:n valtaukset (KaivNro 7559/1-2, 4.2.2003 – 31.12.2010; KaivNro 7666/1, 11.2.2004 – 11.2.2011). Alueiden mentyä karensiin, Endomines Oy haki 22.11.2011 alueille malminetsintälupaa asianomaisten oikeudenhaltijoiden suostumuksella (Kaivoslaki 621/2011, 46 § 2 mom.).

Lupa-alueella ei sijaitse Natura-alueita eikä alueella tai sen välittömässä läheisyydessä ole myöskään ole pohjavesialueita, vedenottoa, kaivoja tai lähteitä.

Otaksuma mineraaleista

Hakija otaksuu alueella olevan kultaa (Au). Otaksunta perustuu alueella tehtyihin tutkimuksiin, saatavilla olevaan geotietoaan ja hakijan geologiseen tulkintaan.

Yleisten ja yksityisten etujen turvaamiseksi tarpeelliset lupamääräykset (velvoitteet ja rajoitukset)

1. Määräys malminetsintätutkimusten sallituista ajankohdista ja menetelmistä, sekä malminetsintään liittyvistä laitteista ja rakennelmista

Tämän malminetsintäluvan nojalla on sallittua suorittaa seuraavia malminetsintätoimenpiteitä ja soveltaa seuraavia malminetsintämenetelmiä:

1. Geofysikaaliset ja geokemialliset tai vaikutuksiltaan edellisiin verrattavat tutkimusmenetelmät
2. Koneellisesti tehtävät maaperä- ja kallioperänäytteenotto (moreeni-, ura- ja pistenäytteet, kairaus)

Perustelut: Hakija on esittänyt hakemuksessaan nämä menetelmät ja kaivosviranomaisen arvioi ne tarpeelliseksi jotta alueen mineraalipotentiali saadaan tehokkaasti tutkittua. Jotta mahdolliselle jatkoluvalle edellytetty vaade tehokkaasta malminetsinnästä toteutuu, tässä lupamääräyksessä tarkoitettujen toimenpiteiden tulee olla suoritettuina.

2. Määräys tutkimustöitä ja -tuloksia koskevasta selvitysvelvollisuudesta

Malminetsintäluvan haltijan on vuosittain toimitettava kaivosviranomaiselle selvitys suoritetuista tutkimustöistä ja niiden tuloksista. Tutkimustöitä ja -tuloksia koskevaan vuosittaiseen selvitykseen on sisällytettävä: käytetyt tutkimus- ja työmenetelmät, yhteenveto tehdyistä tutkimuksista ja pääasialliset tulokset. Kaivosviranomaisen voi ohjeistaa hakijoita tarkemmin raportoinnin muodosta ja ajankohdasta. Ohje löytyy Tukesin internet-sivuilta. Kunkin kalenterivuoden tutkimustöistä ja -tuloksista on raportoitava seuraavan vuoden kesäkuun loppuun mennessä, ellei toisin ohjeisteta.

Perustelut: Määräyksen perusteena on kaivoslaki (621/2011) 14 § ja VNa kaivostoiminnasta (391/2012) 4 §.

3. Määräys jälkitoimenpiteiden ajankohdasta ja ilmoittamisesta kaivosviranomaiselle

Kun malminetsintälupa on rauennut tai peruutettu, malminetsintäluvan haltijan on

1) välittömästi saatettava malminetsintäalue yleisen turvallisuuden vaatimaan kuntoon, poistettava väliaikaiset rakennelmat ja laitteet, huolehdittava alueen kunnostamisesta ja siistimisestä sekä saatettava alue mahdollisimman luonnonmukaiseen tilaan. Malminetsintäluvan haltijan on tehtävä kirjallinen ilmoitus kaivosviranomaiselle, malminetsintäalueeseen kuuluvien kiinteistöjen omistajille ja muille oikeudenhaltijoille, kun toimenpiteet on saatettu loppuun. Ilmoituksen tulee sisältää tiedot jälkitoimenpiteiden päättymispäivästä sekä kuvaus toteutetuista jälkitoimenpiteistä.

2) kuuden kuukauden kuluessa luovutettava kaivosviranomaiselle tutkimustyöselostus, tutkimukseen liittyvä tietoaineisto ja kirjallinen esitys edustavasta otoksesta kairasydämiä. Kaivosviranomaisen ohjeistaa hakijoita tarkemmin raportoinnin muodosta. Ohje löytyy Tukesin internet-sivuilta.

Perustelut: Määräyksen perusteena on kaivoslaki (621/2011), 15 § ja VNa kaivostoiminnasta (391/2012), 5 §.

4. Määräys kaivannaisjätteen jätehuoltosuunnitelmasta ja sen noudattamisesta

Malminetsintäluvan haltija on velvollinen huolehtimaan maa- ja kiviainesjätteen synnyn ehkäisemisestä, sen haitallisuuden vähentämisestä sekä jätteen hyödyntämisestä tai käsittelemisestä.

Malminetsinnästä tässä luvassa myönnettyillä menetelmillä ei synny kaivannaisjätettä. Töiden loputtua kohteella on alue välittömästi saatettava mahdollisimman luonnonmukaiseen tilaan ja korjattava mahdolliset maastovahingot.

Perustelut: Määräyksen perusteena on kaivoslaki (621/2011) 13 § ja VNa kaivostoiminnasta (391/2012) 3 §.

5. Määräys ilmoitusvelvollisuudesta koskien malminetsintäalueen maastotöitä ja rakennelmia

Malminetsintäluvan haltijan on ilmoitettava kirjallisesti malminetsintäalueeseen kuuluvien kiinteistöjen omistajille (sekä näihin rinnastettaville, Kaivoslaki 5.2 §) ja muille oikeudenhaltijoille etukäteen kaikista maastotöistä, jotka voivat aiheuttaa vahinkoa tai haittaa, sekä väliaikaisista rakennelmista. Malminetsintäluvan haltijan on ilmoitettava maastotöistä toimialallaan yleistä etua valvoville viranomaisille:

- Pohjois-Karjalan ELY-keskuksen ympäristövastuualueelle
- Metsähallitukselle
- Museovirastolle jos alueella oletetaan olevan kiinteitä muinaisjäännöksiä tai irtaimia muinaisesineitä.

Väliaikaisia rakennelmia koskevan ilmoituksen sisällöstä on säädetty Vna kaivostoiminnasta 2.2. §:ssä.

Perustelut: Määräyksen perusteena on kaivoslaki (621/2011) 12 § ja VNa kaivostoiminnasta (391/2012) 2 §.

6. Määräys malminetsintäalueen koon pienentämisen aikataulusta

Malminetsintäalueen pienentämiselle kaivosviranomaisen ei näe tässä vaiheessa olevan tarvetta. Tutkimuksia voidaan pitää perusteltuna koko ML2011:0073 alueelle.

Perustelut: Otettaessa huomioon oletetun kultamineralisaation geometria, tutkimussuunnitelma ja sen perustelut, sekä seikka, etteivät luvassa sallittavat malminetsintätoimet estä tai vaikeuta olennaisesti muita alueeseen kohdistuvia käyttötarpeita, voidaan tutkimuksia pitää perusteltuna koko alueelle (kaivoslaki (621/2011) 11 §).

7. Määräys vakuuden asettamisesta

Hakijalle 6.9.2013 myönnetyssä malminetsintälupapäätöksessä (ML2011:0070) on määrätty **10 000 euron** suuruinen pankkitalletusvakuus panttaussitoumuksella, joka kattaa myös tässä päätöksessä kaivoslakiin perustuvasta toiminnasta mahdollisesti aiheutuneiden vahinkojen ja haittojen korvaamisen sekä kaivoslain mukaisten jälkitoimenpiteiden suorittamisen.

Perustelut: Määräyksen perusteena on kaivoslaki (621/2011) 107 §. Vakuus on yhtiökohtainen ja se asetetaan yhtiön voimassa olevien malminetsintäluvan / lupien, ja myös mahdollisesti myöhemmin myönnettävien malminetsintälupien kokonaispinta-alan mukaan. Tukesin linjauksen mukaisesti alle 1000 hehtaarin alueille vakuus on **10 000 €**. Koneellisen montutuksen ja järeämmän toiminnan (esim. koelouhinta) vakuus arvioidaan ja määrätään lupakohtaisesti.

8. Määräykset malminetsintää ja malminetsintäalueen käyttöä koskevista seikoista sen varmistamiseksi, ettei toiminnasta aiheudu kaivoslaissa (621/2011) kiellettyä seurausta

Malminetsintäluvan haltijan on tulpattava kairareiät, mikäli kairareiästä nousee pohjavettä maanpinnalle. Kairaputket on katkaistava mahdollisimman läheltä maanpintaa, ja kairakohteiden jätehuolto sekä siistiminen on tehtävä välittömästi töiden loputtua kohteella. Jos kairauksessa tarvittavan käytettävän veden määrä ylittää 100m³/vrk, on toimittava kuten vesilain (587/2011) 15 §:ssä todetaan. Vesi on pyrittävä ottamaan ensisijaisesti aiemmin kairatusta kairareiästä tai alueen ojista.

Perustelut: Malminetsintäluvan haltijan on luovuttuaan malminetsintäalueesta tai sen menetettyään viipymättä saatettava malminetsintäalue yleisen turvallisuuden vaatimaan kuntoon, sekä saatettava alue mahdollisimman luonnonmukaiseen tilaan (621/2011) 11 ja 15 §.

Mikäli alueelta löydetään tutkimuksia tehtäessä mahdollisia muinaismuistolain tarkoittamia kohteita joita ei ole tunnettu aiemmin, tulee luvan haltijan keskeyttää työt mahdollisen muinaisjäännöksen kohdalta ja toimia kuten muinaismuistolain (295/1963) 14 ja 16 §:ssä todetaan, ja ilmoittaa löydöksistä viipymättä Museovirastoon. Tämä päätös lähetetään myös Museovirastolle tiedoksi mahdollisten muinaismuistokohteiden tarkistamista varten.

Perustelut: Mahdollisten muinaismuistojen inventointivelvollisuutta ei ole tarpeen asettaa malminetsintäluvan haltijalle, vaan mahdollisten muinaismuistolöydösten huomioon ottaminen ja niistä ilmoittaminen katsotaan riittäväksi.

9. Määräykset yleisen ja yksityisen edun kannalta välttämättömistä ja luvan edellytysten toteuttamiseen liittyvistä seikoista

ML2011:0073-alueella, tai sen välittömässä läheisyydessä ei sijaitse luonnonsuojelulain Natura 2000-verkoston alueita ei myöskään pohjavesialueita, vedenottoa, kaivoja tai lähteitä. Lähin Natura-alue (Koitajoen alue) sijaitsee noin 1,8 km:n etäisyydellä lupa-alueen kaakkoispuolella.

Malminetsintäalueella sijaitsee Metsähallituksen hallinnoima vanhojen metsien alue, joka on luokiteltu lajistoltaan erittäin arvokkaaksi (liite 6). Alueella tavataan lukuisia sieni- ja kasvilajeja, jotka on luokiteltu äärimmäisen uhanalaisiksi (mm. hitupihtisammal) tai vaarantuneiksi (mm.

erakko-, poimu- ja väkkyludekääpä) lajeiksi. Hitupihtisammal on luonnonsuojeluasetuksen (LSA 714/2009) nojalla rauhoitettu kasvilaji. Hakijan tulee suunnitella malminetsintätoimet lupa-alueella kaikkina vuodenaikoina siten, etteivät ne tarpeettomasti vaaranna uhanalaisten lajien esiintymistä.

Malminetsintäluvan haltijan tulee hyvissä ajoin ennen tutkimustoimien aloittamista esittää tarkka tutkimussuunnitelma toimenpiteineen ja sijaintitietoineen Tukesille, toimivaltaiselle ELY-keskukselle ja Metsähallitukselle, jotta voidaan varmistaa mahdollisten uhanalaisten eliölajien turvaaminen. Mahdolliset havaintopaikat tulee ottaa huomioon ja tarvittaessa poiketa tutkimussuunnitelmasta, niin että kohteelle jää riittävä suojavyöhyke turvaamaan esiintymän.

Perustelut: Tutkimussuunnitelman esittämisvelvollisuudella varmistetaan, että toimenpiteisiin voidaan tarvittaessa valvonnallisesti puuttua. Samalla Tukesin on mahdollista kaivoslain valvonnan toteuttamiseksi arvioida toimenpiteiden vaikutusta ja tarvittaessa antaa tarkempia lisämääräyksiä toimenpiteiden suorittamisesta. Kaivoslaki (621/2011) 11 § ja 12 §, VNa (391/2012) 2 §.

Liikkuminen kohteella sulanmaan aikana on pyrittävä suunnittelemaan niin, että olemassa olevia uria ja luontaisia aukkopaiikkoja käytetään mahdollisimman paljon hyväksi. Kosteikkoalueilla liikkumista tulee välttää sulanmaan aikana. Erityisesti peltoalueilla liikkumiseen tulee kiinnittää huomiota. Tutkimukset viljelykäytössä olevilla alueilla tulee ajoittaa satokauden ulkopuolelle. Mikäli kohteella joudutaan kaatamaan puita, tulee ne korvata täysimääräisinä maanomistajalle. Nuorelle puustolle tapahtuneissa vahingoissa tulee korvata lisäksi vielä odotusarvon menetys. Mikäli yhtiö ja maanomistaja eivät pääse yhteisymmärrykseen korvauksesta, silloin puolueeton arviointi tulee tehdä paikallisen metsänhoitoyhdistyksen tai metsäkeskuksen toimihenkilön toimesta.

Malminetsintäluvan haltijan on rajoitettava malminetsintä ja muu malminetsintäalueen käyttö tutkimustyön kannalta välttämättömiin toimenpiteisiin. Toimenpiteet on suunniteltava siten, että niistä ei aiheudu kohtuudella vältettävissä olevaa yleisen tai yksityisen edun loukkausta. Malminetsintäluvan nojalla tapahtuvasta malminetsinnästä ja muusta malminetsintäalueen käytöstä ei saa aiheutua:

- 1) haittaa ihmisten terveydelle tai vaaraa yleiselle turvallisuudelle;
- 2) olennaista haittaa muulle elinkeinotoiminnalle;
- 3) merkittäviä muutoksia luonnonolosuhteissa;
- 4) harvinaisten tai arvokkaiden luonnonesiintymien olennaista vahingoittumista;
- 5) merkittävää maisemallista haittaa.

Perustelut: Määräys perustuu kaivoslain (621/2011) 11 § ään.

10. Määräys malminetsintäkorvauksen suuruudesta ja maksuajankodasta

Malminetsintäluvan haltijan on maksettava malminetsintä-alueeseen kuuluvien kiinteistöjen omistajille vuotuista korvausta **20 euroa hehtaarilta** luvan voimassaoloajan neljältä ensimmäiseltä vuodelta.

Malminetsintäkorvaus on ensimmäiseltä vuodelta maksettava viimeistään 30 päivänä siitä, kun malminetsintälupa on tullut lainvoimaiseksi. Seuraavina vuosina korvaus on maksettava

vastaavana ajankohtana.

Perustelut: Määräys perustuu kaivoslain (621/2011) 99 §:ään, jossa säädetään malminetsintäkorvauksen suuruudesta ja maksutavasta.

11. Määräys vahinkojen ja haittojen korvaamisesta malminetsintäalueella

Malminetsintäluvan haltijan on korvattava malminetsintäalueella tapahtuvasta kaivoslakiin (621/2011) perustuvasta toiminnasta mahdollisesti aiheutuneet vahingot ja haitat, jollei jonkin toimenpiteen osalta korvauksesta toisin säädetä.

Perustelut: Määräys perustuu kaivoslain (621/2011) 103 §:ään, jossa säädetään vahinkojen ja haittojen korvaamisesta malminetsintäalueella.

Hakemuksen käsittely

Hakemus: Endomines Oy	22.11.2011
Täydennyspyyntö: Tukes	11.7.2012
Hakemuksen täydennys: Endomines Oy	31.7.2012
Kuulutus hakemuksesta: Tukes	18.12.2013
Lausuntopyynnöt: Tukes	18.12.2013
Täydennys: Endomines Oy	18.3.2014
Päätös: Tukes	25.3.2014

Lupahakemuksesta tiedottaminen

Tukes on tiedottanut hakemuksesta 18.12.2013 kuuluttamalla siitä 30 päivän ajan Tukesin Rovaniemen toimipisteen, sekä Ilomantsin kunnan ilmoitustaululla. Hakemus on ollut nähtävillä 20.1.2014 saakka.

Tukes on tiedottanut hakemuksesta asianosaisille maanomistajille kirjeitse 18.12.2013.

Lausunnot ja mielipiteet on pyydetty toimitettavaksi viimeistään 20.1.2014. Tämän päivämääränkin jälkeen toimitetut lausunnot ja mielipiteet on otettu ratkaisussa huomioon.

Lausuntopyynnöt ja lausunnot hakemuksesta

Hakemuksesta on lähetetty lausuntopyynnöt ja saatu lausunnot seuraavasti:

- 1) Tukesin lausuntopyyntö on lähetetty **Ilomantsin kunnalle** 18.12.2013. Ilomantsin kunta on antanut lausunnon 3.2.2014 (liite 4).
- 2) Tukesin lausuntopyyntö on lähetetty **Pohjois-Karjalan ELY-keskukselle** 18.12.2013. Pohjois-Karjalan ELY-keskus on antanut lausunnon 20.1.2014 (liite 5).
- 3) Tukesin lausuntopyyntö on lähetetty **Metsähallitukselle** 18.12.2013. Metsähallitus on antanut lausunnon 17.1.2014 (liite 6).

Muistutukset ja mielipiteet

Hakemuksen johdosta ei esitetty yhtään muistutusta tai mielipidettä.

Hakijan vastine

Hakijalta ei ole pyydetty vastinetta.

Tukesin kannanotto lausunnoissa esitettyihin yksilöityihin vaatimuksiin

Lausunnoissa esitetyt asiat on otettu lupapäätöksessä huomioon.

Tiedoksi luvan haltijalle

Kaivoslain (621/2011) suhde muuhun lainsäädäntöön

Sen lisäksi, mitä kaivoslaissa säädetään, sovelletaan kaivoslain mukaista lupa- tai muuta asiaa ratkaistaessa ja muutoin tämän lain mukaan toimittaessa muun muassa; luonnonsuojelulakia ([1096/1996](#)), ympäristönsuojelulakia ([86/2000](#)), erämaalakia ([62/1991](#)), maankäyttö- ja rakennuslakia ([132/1999](#)), vesilakia ([264/1961](#)), poronhoitolakia ([848/1990](#)), säteilylakia ([592/1991](#)), ydinenergialakia ([990/1987](#)), muinaismuistolakia ([295/1963](#)), maastoliikennelakia ([1710/1995](#)) ja patoturvallisuuslakia ([494/2009](#)). Vesil. [264/1961](#) on kumottu Vesil:lla [587/2011](#). Malminetsintäluvan haltijan on aina noudatettava Suomen lainsäädäntöä ja asiaan liittyviä muita kansainvälisiä sopimuksia.

Maastossa liikkuminen

Maastoliikennelain (1710/1995) 4.1 §:n ja 4.2 §:n 9-kohdan mukaan kaivoslaissa (621/2011) tarkoitetulla malminetsintäalueella ja 30 metrin etäisyydellä sen rajasta moottorikäyttöisellä ajoneuvolla liikkuminen ei edellytä maanomistajan tai haltijan lupaa, kun kyse on asianomaisessa malminetsintäluvassa tai kaivosluvassa tarkoitetun toiminnan kannalta välttämättömästä liikkumisesta. Viitaten lupamääräykseen 9, malminetsintäluvan haltija veloitetaan rajoittamaan malminetsintä ja malminetsintäalueen käyttö tutkimustyön kannalta välttämättömiin toimenpiteisiin. Malminetsinnästä ei saa aiheutua merkittäviä muutoksia luonnonolosuhteissa, harvinaisten tai arvokkaiden luonnonesiintymien olennaista vahingoittumista tai merkittävää maisemallista haittaa. Aiheutetut vahingot on korvattava maanomistajalle.

Luvan muuttaminen

Malminetsintäluvan haltijan on kaivoslain (621/2011) 69 §:n mukaan haettava malminetsintäluvan muuttamista, jos tutkimussuunnitelmaa muutetaan tai täydennetään siten, että lupamääräyksiä on tarpeen tarkistaa. Luvanhaltija voi lisäksi hakea malminetsintäluvan muuttamista lupamääräysten tarkistamiseksi, kun luvan mukaista toimintaa on tarpeen muuttaa.

Luvan jatkaminen

Mikäli luvan voimassaoloa halutaan jatkaa kaivoslain (621/2011) 61 §:n mukaisesti, tulee hakemus malminetsintäluvan voimassaolon jatkamiseksi toimittaa kaivosviranomaiselle viimeistään kaksi kuukautta ennen luvan voimassaolon päättymistä. (VnA kaivostoiminnasta (391/2012) 27.1 §).

Kaivoslain (621/2011) 61.1 §:n mukaan malminetsintäluvan voimassaoloa voidaan jatkaa enintään kolme vuotta kerrallaan siten, että lupa on voimassa yhteensä enintään viisitoista vuotta.

Kaivoslain (621/2011) 61.2 §:n mukaan malminetsintäluvan voimassaolon jatkamisen edellytyksenä on, että:

- 1) malminetsintä on ollut tehokasta ja järjestelmällistä;
- 2) esiintymän hyödyntämismahdollisuuksien selvittäminen edellyttää jatkotutkimuksia;
- 3) luvan haltija on noudattanut tässä laissa säädettyjä velvollisuuksia samoin kuin lupamääräyksiä;
- 4) voimassaolon jatkamisesta ei aiheudu kohtuutonta haittaa yleiselle tai yksityiselle edulle.

Kaivoslain (621/2011) 66 §:n mukaan malminetsintäluvan voimassaolon jatkamista varten lupaviranomaiselle on ennen luvan voimassaolon päättymistä toimitettava lupahakemus sekä lupaharkinnan kannalta tarpeelliset ja luotettavat selvitykset edellä mainituista voimassaolon jatkamisen edellytyksistä.

Kaivostoiminnasta annetun valtioneuvoston asetuksen (391/2012) 27.2 §:n mukaan hakemuksesta tulee käydä ilmi hakijan haluamat muutokset lupa-alueeseen tai muut merkittävät muutokset sekä asianosaisissa tapahtuneet muutokset. Asetuksen 27.3 §:n mukaisesti hakemukseen tulee liittää lupaharkinnan kannalta tarpeellinen ja luotettava selvitys:

- 1) hakemuksen kohteena olevan luvan nojalla tehdyistä toimenpiteistä ja niiden tuloksista;
- 2) alueelle kohdistuneiden tutkimuskustannusten määrästä;
- 3) esiintymän hyödyntämismahdollisuuksista ja jatkotutkimusten tarpeellisuudesta;
- 4) perustelut aluerajaukselle.

Lisäksi hakemukseen sovelletaan vastaavasti, mitä lupahakemuksesta säädetään kaivoslain (621/2011) 34 §:ssä.

Lupapäätöksestä tiedottaminen

Lupapäätös on toimitettu päätöksenantopäivänä:

- Endomines Oy:lle (hakija)

Jäljennös päätöksestä on toimitettu antopäivänä:

- Ilomantsin kunnalle,
- Pohjois-Karjalan ELY-keskukselle,
- Metsähallitukselle,
- Museovirastolle tiedoksi

Toimivaltaiselle maanmittaustoimistolle toimitetaan tiedot Maanmittauslaitoksen ja Tukesin

sopiman menettelyn mukaisesti malminetsintäluvasta merkinnän tekemiseksi kiinteistötietojärjestelmään.

Lupaviranomainen on tiedottanut annetusta päätöksestä lupa-alueen asianosaisille maanomistajille kirjeitse 25.3.2014.

Perustelut: Päätöksestä tiedottaminen ja siinä noudatettu menettely perustuvat kaivoslain (621/2011) lupapäätöksestä tiedottamista koskevaan 58 §:ään.

Päätösmaksu

Tästä päätöksestä perittävä maksu on 2 000 €. Valtion talous- ja henkilöstöhallinnan palvelukeskus lähettää laskun hakijalle.

Maksu perustuu hakemuksen vireille tullessa voimassa olleeseen asetukseen Turvallisuus- ja kemikaaliviraston maksullisista suoritteista (1302/2010), muutettuna (779/2011).

Muutoksenhaku

Tähän päätökseen saa kaivoslain (621/2011) 162 §:n nojalla hakea muutosta valittamalla **Kuopion hallinto-oikeuteen**.

Valitusajka on 30 päivää tämän päätöksen antopäivästä. Liitteenä olevasta valitusosoituksesta ilmenee, miten muutosta haettaessa on meneteltävä.

Päätöksestä perittävästä maksusta valitetaan samassa järjestyksessä kuin pääasiasta.

Lisätietoja

kaivosasiat@tukes.fi tai Turkka Rekola, puh. 029 5052 052

Terho Liikamaa
Ylitarkastaja

Turkka Rekola
Ylitarkastaja

LIITTEET

- | | |
|---------|---|
| Liite 1 | ML2011:0073 lupakartta |
| Liite 2 | Tilakohtaiset pinta-alat malminetsintälupa-alueella |
| Liite 3 | Asianosaiset maanomistajat |
| Liite 4 | Ilomantsin kunnan lausunto |
| Liite 5 | Pohjois-Karjalan ELY-keskuksen lausunto |
| Liite 6 | Metsähallituksen lausunto |

Liite 7 a-c Asianosaisten oikeudenhaltijoiden suostumukset

VALITUSOSOITUS Valitusviranomainen

Päätökseen saa hakea muutosta valittamalla sille hallinto-oikeudelle, jonka tuomiopiirissä pääosa tässä päätöksessä tarkoitettusta alueesta sijaitsee. Toimivaltainen hallinto-oikeus on mainittu valitusosoituksen lopussa. Valituskirjelmä osoitetaan valitusviranomaiselle ja se on toimitettava valitusajassa hallinto-oikeuden kirjaamoon.

Valitusaika

Määräaika valituksen tekemiseen on kolmekymmentä (30) päivää tämän päätöksen antopäivästä.

Valitusoikeus

Malminetsintälupaa, kaivoslupaa ja kullanhuuhtontalupaa koskevaan päätökseen, mainitun luvan voimassaolon jatkamista, raukeamista, muuttamista ja peruuttamista koskevaan päätökseen sekä kaivostoiminnan lopettamispäätökseen saa hakea muutosta:

- 1) asianosainen;
 - 2) rekisteröity yhdistys tai säätiö, jonka tarkoituksena on ympäristön-, terveyden- tai luonnonsuojelun taikka asuin ympäristön viihtyisyyden edistäminen ja jonka sääntöjen mukaisella toiminta-alueella kysymyksessä olevat ympäristövaikutukset ilmenevät;
 - 3) toiminnan sijaintikunta tai muu kunta, jonka alueella toiminnan haitalliset vaikutukset ilmenevät;
 - 4) elinkeino-, liikenne- ja ympäristökeskus ja muu asiassa toimialallaan yleistä etua valvova viranomainen;
 - 5) saamelaiskäräjät sillä perusteella, että luvassa tarkoitettu toiminta heikentää saamelaisten oikeutta alkuperäiskansana ylläpitää ja kehittää omaa kieltään ja kulttuuriaan;
 - 6) kolttien kyläkokous sillä perusteella, että luvassa tarkoitettu toiminta heikentää kolttien alueella kolttien elinolosuhteita ja mahdollisuuksia harjoittaa elinkeinoja.
- Kaivosviranomaisella on lisäksi oikeus valittaa sellaisesta päätöksestä, jolla hallinto-oikeus on muuttanut sen tekemää päätöstä tai kumonnut päätöksen.

Valituksen sisältö

Valituskirjelmässä on ilmoitettava

- päätös, johon haetaan muutosta
- miltä kohdin päätökseen haetaan muutosta ja mitä muutoksia siihen vaaditaan tehtäväksi
- perusteet, joilla muutosta vaaditaan
- valittajan nimi ja kotikunta
- postiosoite ja puhelinnumero, joihin asiaa koskevat ilmoitukset valittajalle voidaan toimittaa

Jos valittajan puhevaltaa käyttää hänen laillinen edustajansa tai asiamiehensä tai jos valituksen laatijana on joku muu henkilö, valituskirjelmässä on ilmoitettava

myös tämän nimi ja kotikunta.

Valittajan, laillisen edustajan tai asiamiehen on allekirjoitettava valituskirjelmä, ellei valituskirjelmää toimiteta sähköisesti (telekopiona tai sähköpostilla).

Valituksen liitteet

Valituskirjelmään on liitettävä

- päätös, johon haetaan muutosta valittamalla, alkuperäisenä tai jäljennöksenä
- asiakirjat, joihin valittaja vetoaa vaatimuksensa tueksi, jollei niitä ole jo aikaisemmin toimitettu viranomaiselle
- asiamiehen valtakirja

Valituskirjelmän toimittaminen perille

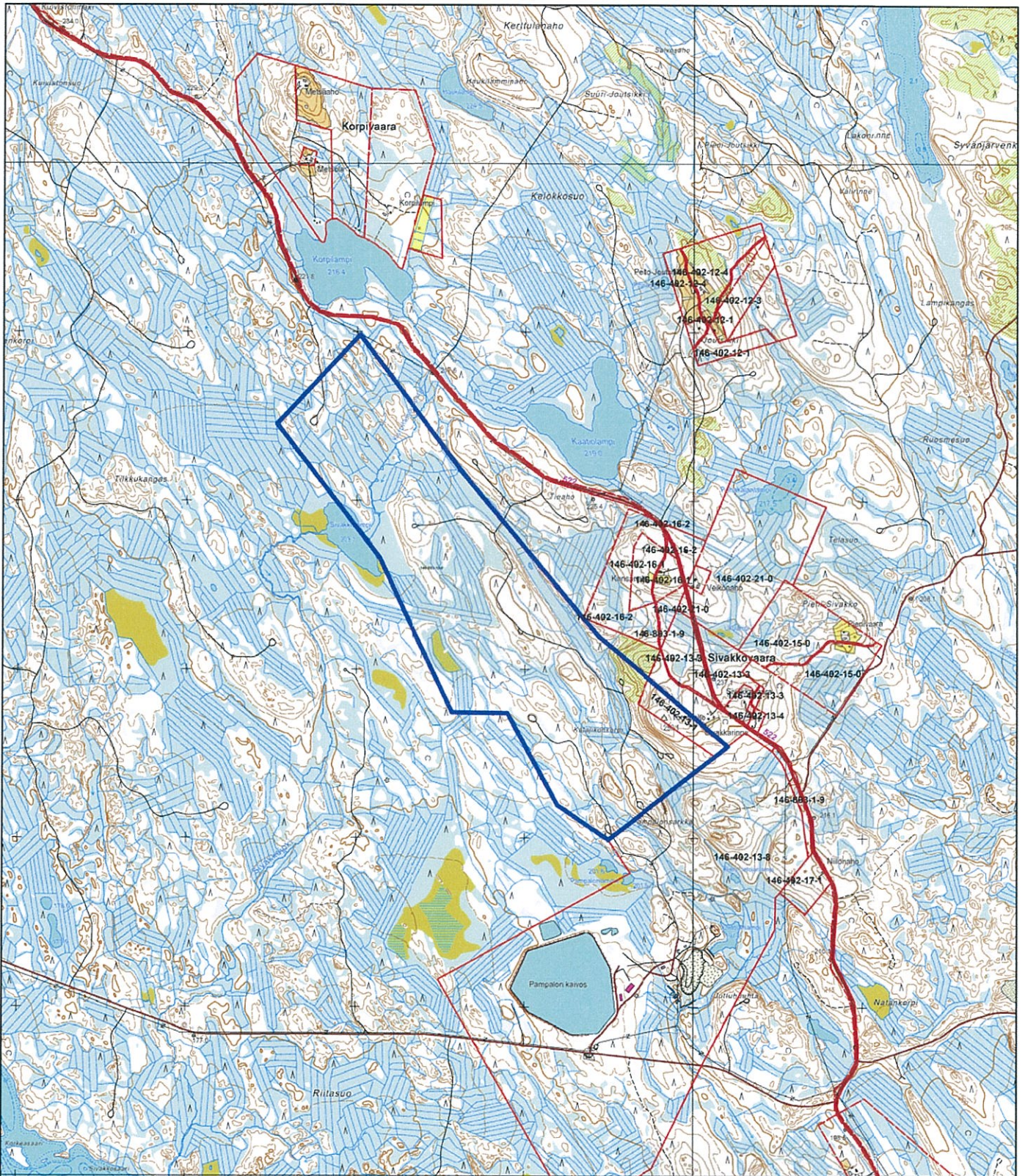
Valituskirjelmän voi viedä valittaja itse tai hänen valtuuttamansa asiamies. Valituskirjelmä liitteineen voidaan myös lähettää postitse, telekopiona tai sähköpostilla. Postiin valituskirjelmä on jätettävä niin ajoissa, että se ehtii perille valitusajan viimeisenä päivänä ennen aukioloajan päättymistä. Hallinto-oikeudessa kirjaamon aukioloaika on klo 8.00–16.15. Sähköisesti (telekopiona tai sähköpostilla) toimitetun valituskirjelmän on oltava toimitettu niin, että se on käytettävissä vastaanottolaitteessa tai tietojärjestelmässä määräajan viimeisenä päivänä ennen virka-ajan päättymistä.

Valittajalta peritään hallinto-oikeudessa **oikeudenkäyntimaksu** 97 euroa. Tuomioistuinten ja eräiden oikeushallintoviranomaisten suoritteista perittävistä maksuista annetussa laissa (701/1993) on erikseen säädetty eräistä tapauksista, joissa maksua ei peritä.

Toimivaltaisen hallinto-oikeuden yhteystiedot muutoksenhakua varten:

Kuopion hallinto-oikeus

käyntiosoite: Puijonkatu 29, 2.krs
postiosoite: PL 1744, 70101 Kuopio
puhelin: 029 56 42500
telekopio: 029 56 42501
sähköposti: kuopio.hao@oikeus.fi



Endomines Oy
Sivakko
ML2011:0073

Mittakaava 1: 31 610

© Maanmittauslaitos
Lupanro 18/MML/14
Aineiston kopiointi ilman Maanmittauslaitoksen lupaa kielletty



25.3.2014

1 (1)

Lupatunnus
ML2011:0073
Liite 2

ML2011:0073 Sivakko
Tilakohtaiset pinta-alat

Tila rek. No:	Pinta-ala (ha):
146-893-1-9	248,45
146-405-4-4	7,44
yht.	255,89

25.3.2014

1 (1)

Lupatunnus
ML2011:0073
Liite 3

ML2011:0073 Sivakko

Asianosaiset maanomistajat:

Suomen valtio/metsähallitus
Huovinen Kirsti
Huovinen Sakari
Tiittanen Kauko
Tiittanen Tauno

Kunnanhallitus
Kunnanhallitus

§ 91
§ 26

02.03.2009
03.02.2014

SAAPUNUT

05. 02. 2014

Lausunnon antaminen hakemuksesta valtausajan pidentämiseksi (Sivakkavaara, Pihlajavaara)

48/06.065/2009, 279/07.071/2013, 280/07.071/2013

Kunnanhallitus 02.03.2009 § 91

Työ- ja elinkeinoministeriö pyytää Ilomantsin kunnalta lausuntoa Endomines Oy:n hakemukseen valtausajan pidentämisestä. Kyseessä on kaivoslain mukainen tutkimuslupa malmin etsimiseksi. Edellinen lupa on myönnetty vuonna 2003 ja se on ollut voimassa 31.12. 2008 saakka.

Haettujen valtausalueiden yhteinen pinta-ala on yhteensä 435,10 ha. Valtausalueet sijaitsevat Sivakko 2 (86,50 ha), Sivakko 3 (85,70 ha), Pihlajavaara 1 (59,00 ha), Pihlajavaara 2 (39,70 ha), Valkeasuo 2 (84,80 ha), Korpi 5 (58,40 ha)ja Valkeat 1 (21,00 ha)-alueilla.

Hakija otaksuu, että edellä sanotuilla alueilla on kultaa. Alkuperäistä valtausoikeutta koskevassa päätöksenteossa on todettu, että haetulla alueella ei ole kaivoslain 6 §:n mukaisia valtauksen esteitä.

Asian on valmistellut kunnanjohtaja.

PÄÄTÖSEHDOTUS: Kunnanhallitus päättää lausuntonaan, ettei Ilomantsin kunnalla ole huomautettavaa jatkoajan saamiseksi.

PÄÄTÖS: Esitys hyväksyttiin.

Toimenpiteitä varten ja tiedoksi:1. kaivosrekisteri@tem.fi (kaivosrekisterinumero 7559 mainiten 6.3.2009 mennessä).

Kunnanhallitus § 26

Endomines Oy hakee Tukesilta kaivoslain mukaista malminetsintälupaa Ilomantsin Sivakkovaarassa sijaitseville Sivakko 1,2,3 alueille sekä Pihlajavaara 1 ja 2 alueille. Aikaisemmin myönnetyt luvat ovat vanhentuneet.

Tutkimustoiminta on alueilla kesken, kohteissa suoritetuissa timanttikairauksissa on löydetty kultapitoisia lävistyksiä. Sivakkoalueet liittyvät välittömästi Endomines Oy:n muihin valtauksiin ja Pamalon kaivospiiriin, Pihlajavaaran alueet kuuluvat Hoskon alueeseen, jolle on haettu kaivospiiriä.

Asian on valmistellut kunnanjohtaja

PÄÄTÖSEHDOTUS: Kunnanhallitus päättää puoltaa malminetsintälupien jatkamista.

Kunnanhallitus

§ 91

02.03.2009

Kunnanhallitus

§ 26

03.02.2014

PÄÄTÖS: Hyväksyttiin.

Toimenpiteitä varten ja tiedoksi:kaivosasiat@tukes.fi

Teuvo Maksimainen poistui kokouksesta asian käsittelyn ajaksi, peruste: työsuhde hakijaan.

Otteen oikeaksi todistaa:

Ilomantsissa 5.2.2014

Hilkka Ikonen
pöytäkirjanpitäjä

Kunnanhallitus	§ 91	02.03.2009
Kunnanhallitus	§ 26	03.02.2014

MUUTOKSENHAKUKIELLOT JA NIIDEN PERUSTEET

Tähän päätökseen ei saa tehdä kuntalain 91 §:n mukaan oikaisuvaatimusta eikä kunnallisvalitusta, koska päätös koskee vain valmistelua tai täytäntöönpanoa.

Ilomantsissa 5.2.2014

Hilkka Ikonen

Lähetetty sähköpostitse 5.2.2014

Eija Laitila



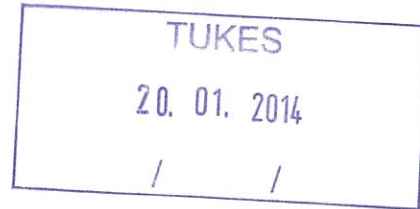
Elinkeino-, liikenne- ja
ympäristökeskus

LAUSUNTO

POKELY/4/07.01/2014

20.1.2014

Turvallisuus- ja kemikaalivirasto
Valtakatu 2
96100 Rovaniemi
kaivosasiat@tukes.fi



Viite: Lausuntopyyntöne 18.12.2013 / ML2011:0073

Lausunto Endomines Oy:n malminetsintälupahakemuksesta Sivakko 1, 2 ja 3

Turvallisuus- ja kemikaalivirasto (Tukes) on pyytänyt Pohjois-Karjalan elinkeino- liikenne- ja ympäristökeskukselta (ELY-keskus) lausuntoa Ilomantsin kunnan alueelle kohdistuvan malminetsintälupahakemuksen (lupatunnus ML2011:0073) alueista Sivakko 1, 2 ja 3.

Pohjois-Karjalan ELY-keskus on tutustunut kyseiseen lupahakemukseen ja toteaa, että malminetsintäalueilla ei sijaitse:

- Natura 2000-verkoston alueita;
- luonnonsuojelualueita;
- perusteilla olevia luonnonsuojelualueita;
- suojeluohjelma-alueita;
- muita suojelualueita;
- valtakunnallisesti merkittäviä tai muutoin suojeltuja maisema-alueita.

Haetulla valtausalueella ei ole tiedossa olevia:

- suojeltuja luontotyyppejä

Valtausalue ei sijaitse:

- pohjavesialueella, eikä alueella ole vesilain (264/1961) nojalla annettuja suoja-alueääräyksiä.

Malminetsintäalueilla sijaitsee luonnonsuojellisesti arvokkaita vanhoja metsiä ja soita. Suoalueet on määritelty arvokkaiksi suohteiksi Pohjois-Karjalan suostrategiassa (Pohjois-Karjalan ympäristökeskus 2003) ja ovat mukana myös soidensuojelun täydennysohjelman tarkastelussa.

Malminetsintäalueet Sivakko 2 ja 3 sijoittuvat Metsähallituksen hallinnassa olevalle vanhojen metsien alueelle, joka on lajistoltaan erittäin arvokas. Alueella esiintyy useita uhanalaisia lahoppuusta riippuvaisia sieni- ja kasvilajeja. Lajistoon kuuluvat mm. valtakunnallisesti äärimmäisen uhanalaiseksi luokiteltu hitupihtisammal (*Cephalozia macounii*) sekä vaarantuneiksi luokitellut erakkokääpä (*Antrodia infirma*), poimukääpä (*Antrodia pulvinascens*) ja välkkyludekääpä (*Skeletocutis stellae*) sekä alueellisesti uhanalaisiksi luokitellut sitruunakääpä (*Antrodiella citrinella*), riekonkääpä (*Antrodia*

albobrunnea) ja pursukääpä (*Amylocystis lapponica*). Vanhan metsän linnustoon kuuluu mm. alueellisesti uhanalainen kuukkeli (*Perisoreus infaustus*).

Näiden lajien esiintymät ja lajien elinympäristöjen säilyminen sekä muiden arvokkaiden luontokohteiden säilyminen tulee varmistaa ja ottaa huomioon valtausalueilla liikuttaessa ja toimittaessa.

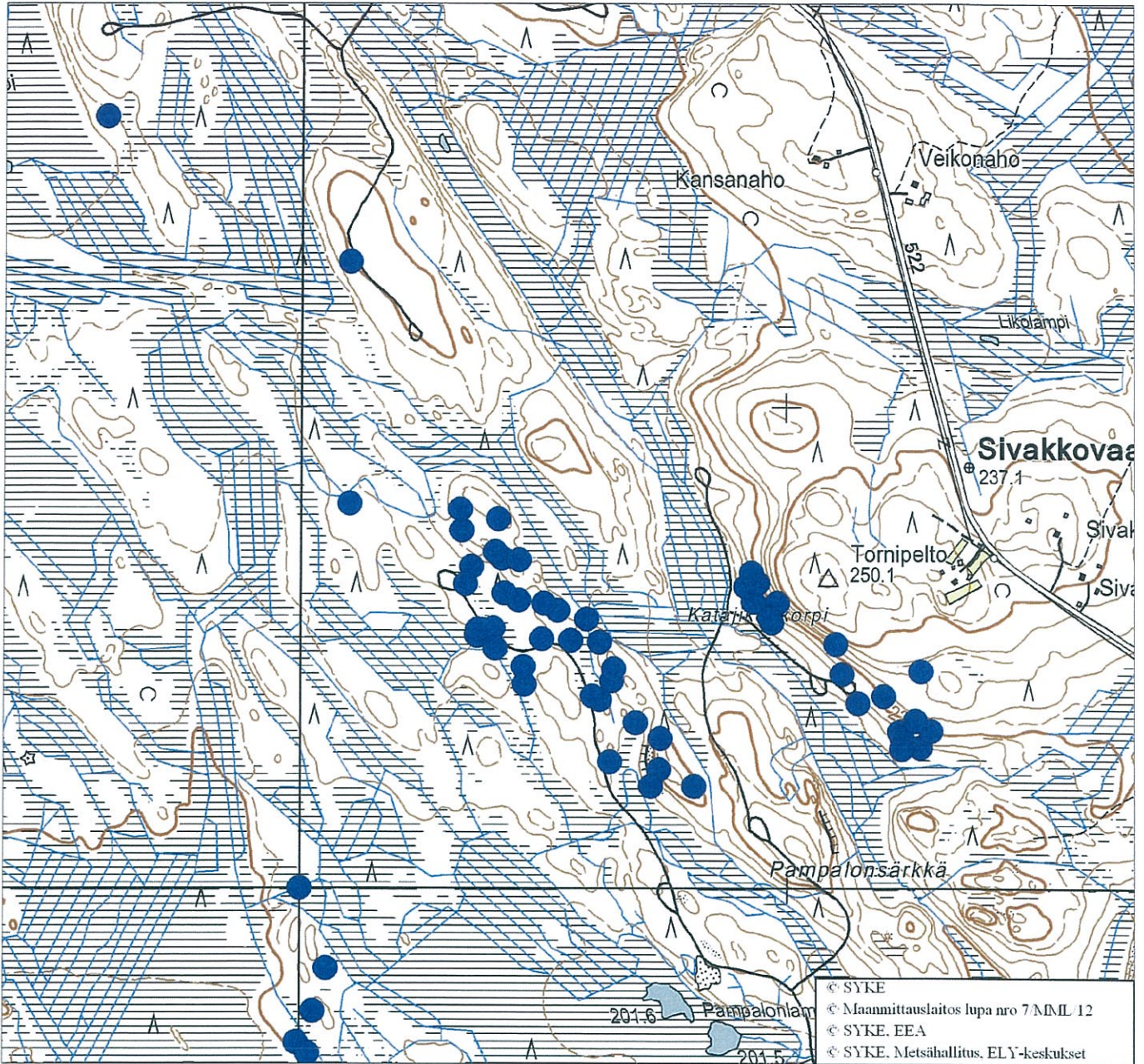
Sirkka Hakalisto
Luonnonsuojelupäällikkö
Ympäristö ja luonnonvarat -vastuualue

Saara Heräjärvi
Biologi
Ympäristö ja luonnonvarat –vastuualue

Lisätietoja lausuntoon liittyen antaa biologi Saara Heräjärvi p. 02950 26189

LIITE: Kartta uhanalaisten lajien esiintymistä

Uhanalaiset lajit, Sivakko 1-3



Mittakaava 1:12000

Koordinaattijärjestelmä: KJY-yr

Nurkkapisteiden koordinaatit: 6994634:3714392 - 6996830:3716720



Metsähallitus
Urheilukatu 3 A
81700 Lieksa

LAUSUNTO

17.1.2014

SAAPUNUT
17. 01. 2014

Turvallisuus- ja kemikaalivirasto
Valtakatu 2
96100 Rovaniemi

Viite Lausuntopyyntö 18.12.2013 malminetsintälupahakemuksesta Sivakko 1,2,3 Ilomantsi
Lupatunnus ML2011/0073

**ASIA MALMINETSINTÄLUPAHAKEMUS SIVAKKO 1,2,3 ILOMANTSI
HAKIJANA ENDOMINES OY.**

Asiakohdan hakemukseen Metsähallitus lausuu seuraavaa:

Yleisperiaatteet

Metsähallitus pitää tärkeänä, että malminetsintäalueiden tutkimustoiminnassa otetaan huomioon alueiden maisema-, luonto- ja kulttuuriarvot mahdollisimman hyvin. Tietoja Metsähallituksen mailla olevista arvokkaista ja huomioon otettavista kohteista löytyy esim. Suomen ympäristökeskuksen uhanalaisrekisteristä ja Museoviraston muinaismuistorekisteristä. Koska näistä virallisista rekistereistä ei löydy kaikkia Metsähallituksen mailla sijaitsevia luonto- ja kulttuurikohteita, Metsähallitus edellyttää, että kaivosyhtiö on yhteydessä myös suoraan Metsähallitukseen. Näin voidaan käydä läpi kaivosyhtiön laatima tutkimussuunnitelma ja varmistaa, että metsälain 10§:n, luonnonsuojelulain ja muinaismuistolain määrittelemät arvokkaat luonto- ja kulttuurikohteet säilyvät mahdollisimman hyvin. Vähimmäisedellytys on, että toimijalla on tieto olemassa olevista kohteista ja kyky tunnistaa mahdolliset uudet kohteet maastossa.

Valtaushakemusalueen tiedossa olevat huomioitavat luontokohteet

Valtaushakemusalueella on merkittäviä luontoarvoja. Alueeseen sisältyy metsälain tarkoittamia puronvarsimetsiä, karttaliitteen kuviot 15.1, 16.1, 36.1, 37, 50, 71.1 ja karuja soita kuviot 18,20,26,56. Arvokkaita vanhan metsän kohteita ovat kuviot 35,48,50,72,73,91.1, 92. Suolla liikkumista koneilla tulee välttää myös talvella, eikä nykyisiä luontoarvoja tule heikentää. Metsäalueella liikuttaessa tulee käyttää mahdollisimman paljon harvennushakkuissa syntyneitä ajouria.

Vanhan metsän alueet ja korvet ovat rakenteeltaan hyvin edustavia ja ne on määritelty luontokohteiksi, kuten aarniometsiköiksi. Alueelta tunnetaan runsaasti uhanalaista ja

vaateliasta kääpä-, sammal ja hyönteislajistoa. Valtakunnallisesti uhanalaisia lajeja ovat mm. äärimmäisen uhanalainen (CR), erityisesti suojeltava hitupihtisammal (*Cephalozia macounii*), vaarantuneiksi (VU) luokitellut erakko-, poimu-, lohi-, lieko- ja välkkyludekääpä (*Antrodia infirma*, *A. pulvinascens*, *Erastia salmonicolor*, *Gloeophyllum protractum*, *Skeletocutis stellae*) sekä suomenpuukärpänen (*Xylomya czekanovskii*). Lisäksi lähes 30 silmälläpidettävällä (NT) lajilla on alueella useita esiintymiä. Alue on siten erittäin merkittävä lajistonsuojelun kannalta. Uhanalaisten lajien esiintymät on merkitty karttaliitteeseen.

Metsähallitus korostaa tutkimustoimenpiteiden suunnittelua ja toteuttamista siten, että alueen lajistoarvot eivät vaarannu. Uhanalaisen lajiston esiintymiä ei saa heikentää. Lähtökohtana tulee olla yksityiskohtainen tutkimussuunnitelma, josta käy ilmi koneiden kulkureitit ja mahdolliset kairauspisteet ja suunnitelma tulee käydä läpi Metsähallituksen kanssa ennen tutkimustoimenpiteiden aloittamista maastossa. Lajiesiintymien huomioimisesta toiminnan yhteydessä tulee neuvotella suojelubiologi Kaija Eiston kanssa (p.0205645745).

Vahinkojen ehkäiseminen ja korvaukset metsätalousmaalla

Mikäli tutkimustöiden yhteydessä on tarve poistaa puita tai käyttää Metsähallituksen tieverkostoa, tulee toimijan olla ennakkoon yhteydessä Metsähallituksen Lieksan metsätiimin tiimiesimies Mikko Huusko p.0205645715 ja sopia toimenpiteistä, joilla tiestö-, puusto- ja taimikkovahingot pyritään ehkäisemään tai mikäli vahinkoja syntyy, sopia korvauksista.

Turvallisuuden parantaminen

Mikäli tutkimusalueella suoritetaan sellaisia syväkairauksia, joista kairauksien jälkeen jää maastoon pysyvästi maanpäällisiä metallisia tai muovisia maaputkia, Metsähallitus edellyttää, että putket katkaistaan mahdollisimman läheltä maanpintaa ja putkien päät tulpataan. Vähän lumen aikaan putket ovat vaarallisia mm. moottorikelkkailijoille. Maanpäällisistä putkista voi aiheutua vahinkoa myös metsäkoneille ja muille maastoajoneuvoille. Esimerkiksi metsäkoneiden renkaat rikkoontuvat osuessaan maaputkien päihin. Edellä mainituilla toimilla parannetaan maaston muiden käyttäjien turvallisuutta ja estetään materiaalivahinkoja. Metsähallitus katsoo, että malminetsintäluvan saaja on kaikilta osin vastuussa näistä vahingoista Metsähallitukselle ja kolmannelle osapuolelle.

Metsähallituksen oman toiminnan vaatimukset

Metsähallitus korostaa, että tässä lausunnossa esitetyt ympäristönäkökohdat ovat sellaisia, jotka Metsähallitus ottaa itse huomioon omassa toiminnassaan sitoutuessaan lakisääteisiin velvoitteisiin, omaan sertifioituun ympäristö- ja laatujärjestelmään sekä kansalliseen PEFC- sertifiointijärjestelmään. Näin ollen Metsähallitus ei edellytä malminetsintäluvan hakijalta enempää kuin Metsähallitus vaatii omalta toiminnaltaan.

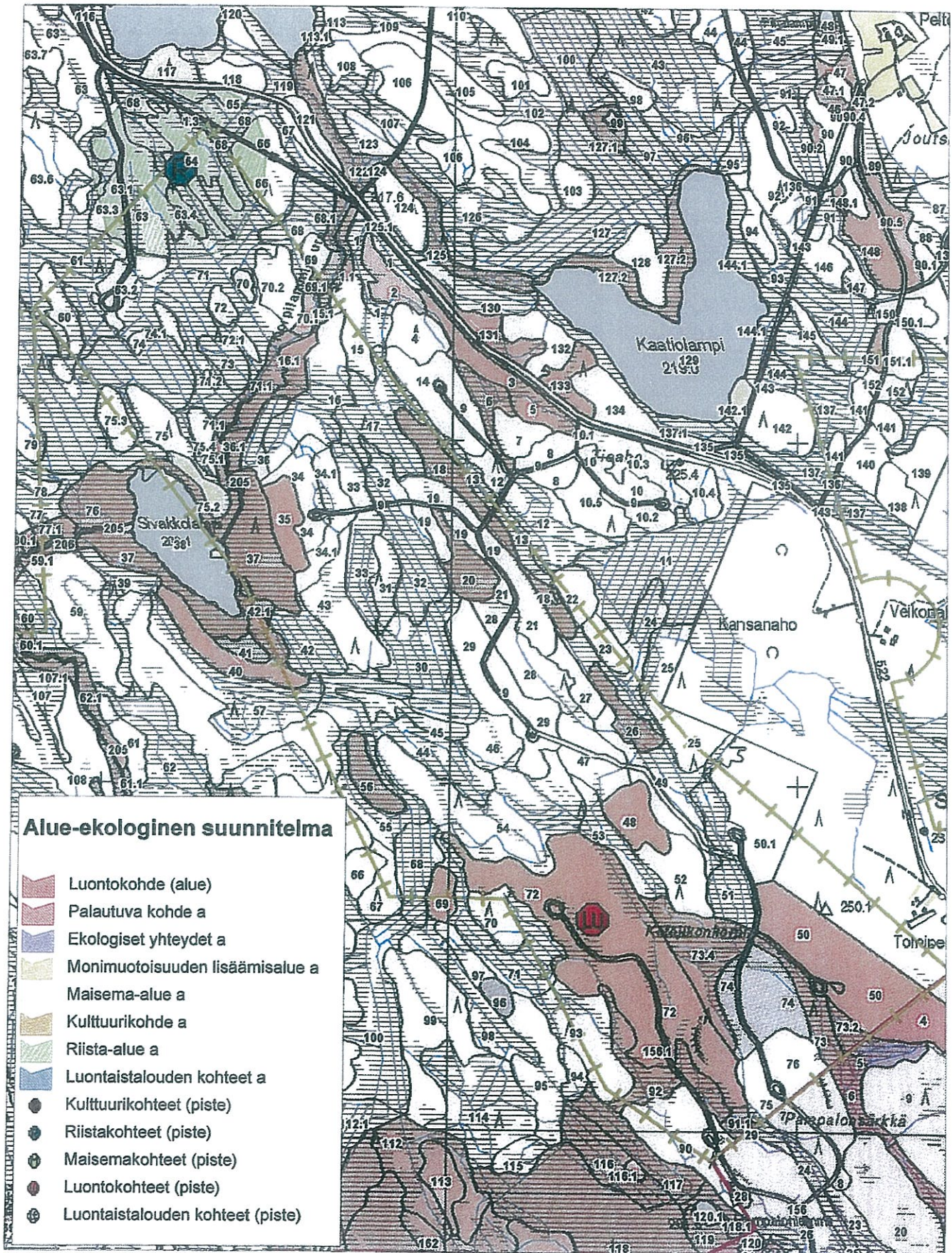


Sivakko 1-3 LUONTOKOhteet

1:15000

© Metsähallitus 9.1.2014 13:44

© Maanmittauslaitos 1/MML/13

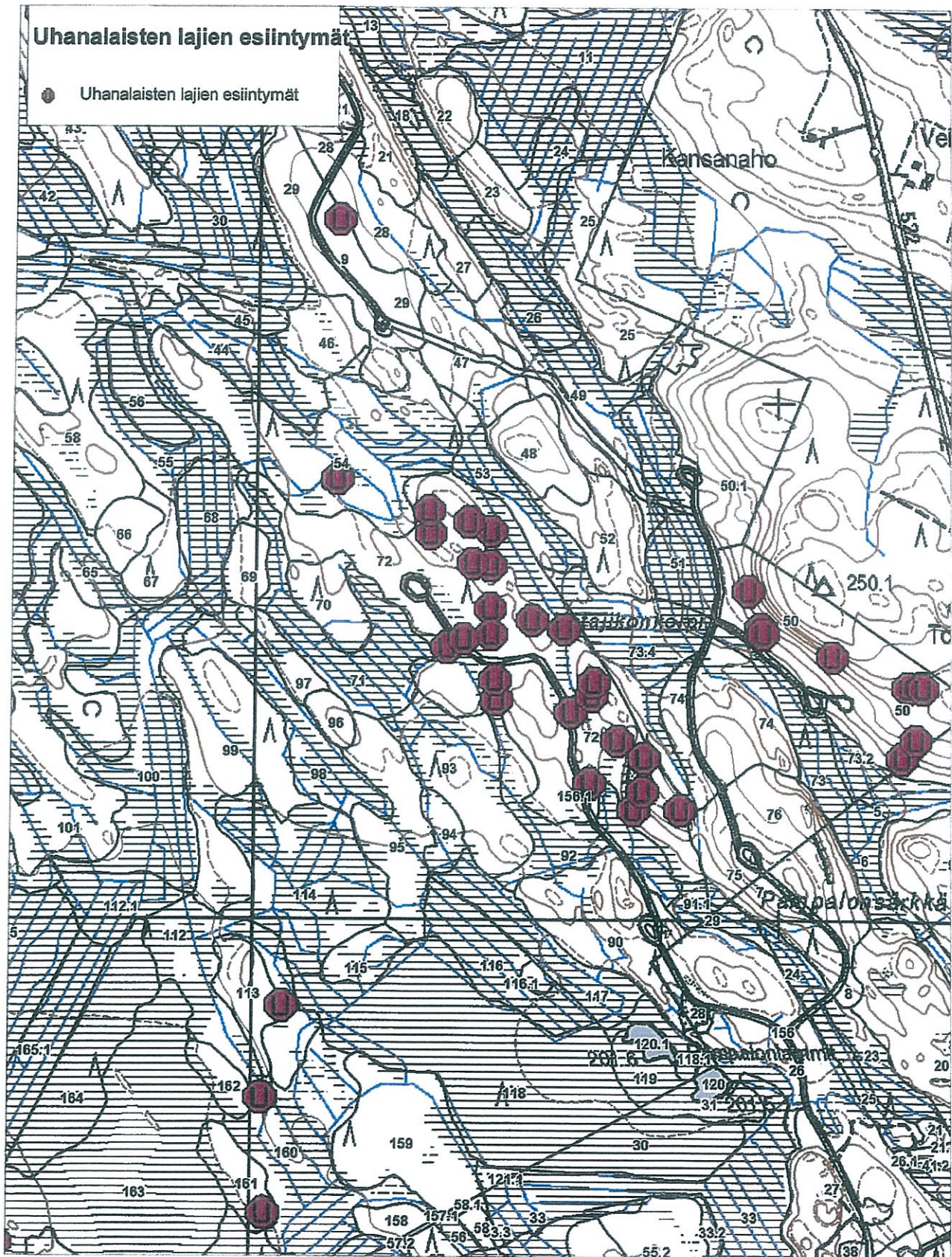




Sivakko 2-3 uhanalaiset lajit

© Metsähallitus 16.1.2014 15:25
© Maanmittauslaitos 1/MML/13

1:10000



Tiittanen Tauno

26.2.2014

MAANOMISTAJAN LUPA MALMINETSINTÄLUPIEN UUSIMISEEN

Endomines Oy pyytää suostumusta malminetsintäluvan myöntämiseksi. Endomines Oy hakee Kaivoslain (621/2011) mukaista malminetsintälupaa alueelle Sivakko 3 (Lupatunnus ML2011:0073-01H). Hakemusalue Sivakko 3 sijaitsee karenssivaltausalueella, jonka muodostavat hakijan aiemmin hallussa olleet valtausalueet 7559/1 (Sivakko 2), 7559/2 (Sivakko 3) ja 7666/1 (Sivakko 4), jotka ovat rauenneet 31.12.2010 ja 11.2.2011. Karenssivaltausalueet kattavat kokonaan malminetsintälupahakemusalueet. Kaivoslain 46 §:n 3 kohdan mukaan malminetsintälupaa ei saa myöntää alueelle joka on aiemmin ollut malminetsintäalueena, ennen kuin kolme vuotta on kulunut malminetsintäluvan raukeamisesta tai peruuttamisesta.

Malminetsintälupa voidaan kuitenkin kaivoslain 46 §:n 2 momentin mukaan myöntää 1 momentin 1–4 kohdassa tarkoitetulle alueelle asiassa toimivaltaisen viranomaisen tai laitoksen taikka asianomaisen oikeudenhaltijan suostumuksella, ei kuitenkaan 7 §:n 2 momentin 1 kohdassa tarkoitetulle alueelle.

Malminetsintälupahakemusalue Sivakko 3 (Lupatunnus ML2011:0073-01H) sijaitsee osittain osaomistamallanne kiinteistöllä Tornipelto 146-402-13-1. Hakemusalueen sijainti on esitetty karttaliitteellä 1.

Maanomistajan suostumus

Annan suostumukseni Endomines Oy:n Sivakko 3 nimisen malminetsintäluvan myöntämiseksi niiltä osin, kun sijoittuu tilan Tornipelto 146-402-13-1 alueelle.

6.3.2014

Tauno Tiittanen

Tauno Vesa Tapani Tiittanen

Tiittanen Kauko

26.2.2014

MAANOMISTAJAN LUPA MALMINETSINTÄLUPIEN UUSIMISEEN

Endomines Oy pyytää suostumusta malminetsintäluvan myöntämiseksi. Endomines Oy hakee Kaivoslain (621/2011) mukaista malminetsintälupaa alueelle Sivakko 3 (Lupatunnus ML2011:0073-01H). Hakemusalue Sivakko 3 sijaitsee karenssivaltausalueella, jonka muodostavat hakijan aiemmin hallussa olleet valtausalueet 7559/1 (Sivakko 2), 7559/2 (Sivakko 3) ja 7666/1 (Sivakko 4), jotka ovat rauenneet 31.12.2010 ja 11.2.2011. Karenssivaltausalueet kattavat kokonaan malminetsintälupahakemusalueet. Kaivoslain 46 §:n 3 kohdan mukaan malminetsintälupaa ei saa myöntää alueelle joka on aiemmin ollut malminetsintäalueena, ennen kuin kolme vuotta on kulunut malminetsintäluvan raukeamisesta tai peruuttamisesta.

Malminetsintälupa voidaan kuitenkin kaivoslain 46 §:n 2 momentin mukaan myöntää 1 momentin 1–4 kohdassa tarkoitetulle alueelle asiassa toimivaltaisen viranomaisen tai laitoksen taikka asianomaisen oikeudenhaltijan suostumuksella, ei kuitenkaan 7 §:n 2 momentin 1 kohdassa tarkoitetulle alueelle.

Malminetsintälupahakemusalue Sivakko 3 (Lupatunnus ML2011:0073-01H) sijaitsee osittain osaomistamallanne kiinteistöllä Tornipelto 146-402-13-1. Hakemusalueen sijainti on esitetty karttaliitteellä 1.

Maanomistajan suostumus

Annan suostumukseni Endomines Oy:n Sivakko 3 nimisen malminetsintäluvan myöntämiseksi niiltä osin, kun sijoittuu tilan Tornipelto 146-402-13-1 alueelle.

14.3.2014

Kauko Tiittanen

Huovinen Sippo ja Kirsti

26.2.2014

MAANOMISTAJAN LUPA MALMINETSINTÄLUPIEN UUSIMISEEN

Endomines Oy pyytää suostumusta malminetsintäluvan myöntämiselle. Endomines Oy hakee Kaivoslain (621/2011) mukaista malminetsintälupaa alueelle Sivakko 3 (lupatunnus ML2011:0073-01H). Hakemusalue Sivakko 3 sijaitsee karenssivaltausalueella, jonka muodostavat hakijan aiemmin hallussa olleet valtausalueet 7559/1 (Sivakko 2), 7559/2 (Sivakko 3) ja 7666/1 (Sivakko 4), jotka ovat rauenneet 31.12.2010 ja 11.2.2011. Karenssivaltausalueet kattavat kokonaan malminetsintälupahakemusalueet. Kaivoslain 46 §:n 3 kohdan mukaan malminetsintälupaa ei saa myöntää alueelle joka on aiemmin ollut malminetsintäalueena, ennen kuin kolme vuotta on kulunut malminetsintäluvan raukeamisesta tai peruuttamisesta.

Malminetsintälupa voidaan kuitenkin kaivoslain 46 §:n 2 momentin mukaan myöntää 1 momentin 1–4 kohdassa tarkoitetulle alueelle asiassa toimivaltaisen viranomaisen tai laitoksen taikka asianomaisen oikeudenhaltijan suostumuksella, ei kuitenkaan 7 §:n 2 momentin 1 kohdassa tarkoitetulle alueelle.

Malminetsintälupahakemusalue Sivakko 3 (Lupatunnus ML2011:0073-01H) sijaitsee osittain osaomistamallanne kiinteistöllä Tornipelto 146-402-13-1. Hakemusalueen sijainti on esitetty karttaliitteellä 1.

Maanomistajan suostumus

Annan suostumukseni Endomines Oy:n Sivakko 3 nimisen malminetsintäluvan myöntämiselle niiltä osin, kun sijoittuu tilan Tornipelto 146-402-13-1 alueelle.

15.3.2014

Huovinen Sippo, Huovinen Kirsti