

KUULUTUS

Turvallisuus- ja kemikaalivirasto (Tukes) on kaivoslain (621/2011) perusteella 26.5.2015 hyväksynyt seuraavan malminetsintälupaa koskevan hakemuksen

Hakija:	Keliber Oy
Alueen nimi:	Syväjärvi
Lupatunnus:	ML2011:0077
Alueen sijainti ja koko:	Kokkolan kaupunki; 36,90 ha

Päätökseen saa kaivoslain (621/2011) 162 §:n nojalla hakea muutosta valittamalla hallinto-oikeuteen. Valitusaika on 30 päivää päätöksen antopäivästä. Päätöksen liitteenä olevasta valitusosoituksesta ilmenee, miten uutosta haettaessa on meneteltävä. Päätös on nähtävillä Tukesin Rovaniemen toimipisteessä (käyntiosoite Valtakatu 2, Rovaniemi) ja Tukesin kotisivulla (www.tukes.fi/malminetsinta) sekä alueen Kokkolan kaupungin virastotalossa (Kauppatori 5).

Lisätietoja kaivosasiat@tukes.fi tai puh. 029 5052 069

Kuulutettu 26.5.2015

Pidetään nähtävänä 25.6.2015 asti

Keliber Oy
Toholammintie 496
69600 Kaustinen

PÄÄTÖS MALMINETSINTÄLUVAN MYÖNTÄMISESTÄ

Malminetsintälupahakemus

Hakija Keliber Oy
Y-tunnus: 0752546-7
Suomi

Yhteystiedot:

Keliber Oy
Toholammintie 496
69600 Kaustinen

Lisätietoja antaa

Olle.Siren@keliber.fi
0407789123

Vireilletulopvm: 21.12.2011
Täydennyspvm: 20.1.2015
Etuoikeuspvm: 5.5.2006

Hakemuksen tarkoitus: Malminetsintä kaivoslain (621/2011) 5 §:n tarkoittamalla tavalla

PÄÄTÖS

Turvallisuus ja kemikaalivirasto myöntää kaivoslain (621/2011) nojalla Keliber Oy:llä malminetsintäluvan nimeltä "Syväjärvi" lupatunnuksella ML2011:0077. Tällä luvalla jatketaan valtauksen 8179/1 voimassaoloa.

Perustelut: Hakija on osoittanut, että kaivoslaissa (621/2011) säädetyt edellytykset täyttyvät eikä luvan myöntämiselle ole kaivoslaissa säädettyä estettä.

Malminetsintäluvan nojalla luvanhaltijalla on oikeus omalla ja toisen maalla tässä luvassa mainitulla alueella (malminetsintäalueella) tutkia geologisten muodostumien rakenteita ja koostumusta sekä tehdä muita kaivostoimintaa valmistelevia tutkimuksia ja muuta malminetsintää esiintymän paikallistamiseksi sekä sen laadun, laajuuden ja hyödyntämiskelpoisuuden selvittämiseksi sen mukaan kuin tässä malminetsintäluvassa tarkemmin määrätään.

Malminetsintälupa ei oikeuta esiintymän hyödyntämiseen.

Päätöksen voimassaolo

Malminetsintälupa on voimassa tällä päätöksellä enintään kolme vuotta päätöksen lainvoimaiseksi tulosta.

Perustelut: Luvan voimassaoloaika on lain sallima enimmäisaika luvan voimassaolon jatkamiselle. Hakija on antanut selvityksen hakemuksen kohteena olevalla alueella tehdyistä tutkimuksista ja niiden tuloksista ja osoittanut, että tutkimuksia tarvitaan edelleen. Mikäli luvanhaltija haluaa pienentää voimassaolevaa malminetsintälupaa sen voimassaoloaikana tai luopua siitä kokonaan, tulee luvanhaltijan toimittaa kaivosviranomaiselle hakemus joko osittaisesta tai koko malminetsintäalueen raukeamisesta (Kaivoslaki 621/2011, 61 §, 66 §, 67 §).

Päätöksen täytäntöönpano

Kaivoslain (621/2011) 168 §:n mukaisesti malminetsintälupa perustuvat toimenpiteen saa aloittaa, kun siihen oikeuttava lupapäätös on saanut lainvoiman. Jos asianomaisen toimenpiteen suorittaminen edellyttää muualla lainsäädännössä vaadittua lupaa, saa toimenpiteen kuitenkin aloittaa vasta, kun asianomainen lupapäätös on saanut lainvoiman tai toiminnan aloittamiseen on saatu oikeus toimivaltaiselta viranomaiselta

Malminetsintäalueen tiedot

Pinta-ala: 36,90 ha
Alueen nimi: Syväjärvi
Sijainti: Kokkola

Alueen sijainti ja rajat ilmenevät tähän päätökseen liitetystä lupakartasta (Liite 1)

Alueesta tarkemmin

Alueella on aikaisemmin ollut Geologian tutkimuskeskuksen valtaus viisi vuotta. Valtaukselle on haettu jatkoaikaa 12.12.2011. Etuoikeus malminetsintään kyseisellä alueella on siirretty 11.12.2012 Keliber Oy:lle.

Lupa-alue sijaitsee maa- ja metsätalousvaltaisella alueella Kokkolan kaupungin alueella, aivan Kaustisen kunnan rajalla. Lupa-alueella on kaksi pientä järveä. Alueen kosteikot on pääasiassa ojitettu.

Lupa-alueella ei sijaitse pohjavesialueita. Lupa-alueella ei sijaitse Natura-alueita ja uhanalaisten tai muutoin arvokkaiden luontotyyppien tiedossa olevia esiintymiä. Lupa-alueella esiintyy EU:n luontodirektiivin liitteessä IVa mainittua viitasammakkoa. Hakija on teettänyt selvityksen viitasammakoiden suojelun järjestämiseksi Syväjärven litiumesiintymän alueella.

Otaksuma mineraaleista

Hakija otaksuu alueella olevan Litiumia (Li). Oletus perustuu Geologian tutkimuskeskuksen ja hakijan itsensä tekemiin tutkimuksiin.

Yleisten ja yksityisten etujen turvaamiseksi tarpeelliset lupamääräykset (velvoitteet ja rajoitukset)

1. Määräys malminetsintätutkimusten sallituista ajankohdista ja menetelmistä, sekä malminetsintään liittyvistä laitteista ja rakennelmista

Tämän malminetsintäluvan nojalla on sallittua suorittaa seuraavia malminetsintätoimenpiteitä ja soveltaa seuraavia malminetsintämenetelmiä:

- 1) Geofysikaaliset ja geokemialliset tai vaikutuksiltaan edellisiin verrattavat tutkimusmenetelmät
- 2) Koneellisesti tehtävät maaperä- ja kallioperänäytteenotto (moreeni-, ura- ja pistenäytteet, kairaus)

Perustelut: Hakija on esittänyt hakemuksessaan nämä menetelmät ja kaivosviranomaisen arvioi ne tarpeelliseksi ottaen huomioon kohteella tehdyt aikaisemmat tutkimukset. Jotta mahdolliselle jatkoluvalle edellytetty vaade tehokkaasta malminetsinnästä toteutuu, tässä lupamääräyksessä tarkoitettujen toimenpiteiden tulee olla pääosin suoritettuina.

2. Määräys tutkimustöitä ja -tuloksia koskevasta selvitysvelvollisuudesta

Malminetsintäluvan haltijan on vuosittain toimitettava kaivosviranomaiselle selvitys suoritetuista tutkimustöistä ja niiden tuloksista. Tutkimustöitä ja -tuloksia koskevaan vuosittaiseen selvitykseen on sisällytettävä: käytetyt tutkimus- ja työmenetelmät, yhteenveto tehdyistä tutkimuksista ja pääasialliset tulokset. Kaivosviranomaisen voi ohjeistaa hakijoita tarkemmin raportoinnin muodosta ja ajankohdasta. Ohje löytyy Tukesin internet-sivuilta. Kunkin kalenterivuoden tutkimustöistä ja -tuloksista on raportoitava seuraavan vuoden kesäkuun loppuun mennessä, ellei toisin ohjeisteta.

Perustelut: Määräyksen perusteena on kaivoslaki (621/2011) 14 ja, VNa kaivostoiminnasta (391/2012) 4 §.

3. Määräys jälkitoimenpiteiden ajankohdasta ja ilmoittamisesta kaivosviranomaiselle

Kun malminetsintälupa on rauennut tai peruutettu, malminetsintäluvan haltijan on

1) välittömästi saatettava malminetsintäalue yleisen turvallisuuden vaatimaan kuntoon, poistettava väliaikaiset rakennelmat ja laitteet, huolehdittava alueen kunnostamisesta ja siistimisestä sekä saatettava alue mahdollisimman luonnonmukaiseen tilaan. Malminetsintäluvan haltijan on tehtävä kirjallinen ilmoitus kaivosviranomaiselle, malminetsintäalueeseen kuuluvien kiinteistöjen omistajille ja muille oikeudenhaltijoille, kun toimenpiteen on saatettu loppuun. Ilmoituksen tulee sisältää tiedot jälkitoimenpiteiden päättymispäivästä sekä kuvaus toteutetuista jälkitoimenpiteistä.

2) kuuden kuukauden kuluessa luovutettava kaivosviranomaiselle tutkimustyöselostus, tutkimukseen liittyvä tietoaineisto ja edustava osa kairasydämistä. Kaivosviranomaisen ohjeistaa hakijoita tarkemmin raportoinnin muodosta. Ohje löytyy Tukesin internet-sivuilta.

Perustelut: Määräyksen perusteena on kaivoslaki (621/2011) 15 § ja VNa kaivostoiminnasta (391/2012) 5 §.

4. Määräys kaivannaisjätteen jätehuoltosuunnitelmasta ja sen noudattamisesta

Malminetsintäluvan haltija on velvollinen huolehtimaan maa- ja kiviainesjätteen synnyn ehkäisemisestä, sen haitallisuuden vähentämisestä sekä jätteen hyödyntämisestä tai käsittelemisestä.

Malminetsinnästä tässä luvassa myönnettyillä menetelmillä ei synny kaivannaisjätettä. Hakijan

maininnat jälkitoimenpiteistä malminetsintäalueella ovat riittävät. Töiden loputtua kohteella on alue välittömästi saatettava mahdollisimman luonnonmukaiseen tilaan ja korjattava maastovahingot.

Perustelut: Määräyksen perusteena on kaivoslaki (621/2011) 13 § ja VNa kaivostoiminnasta (391/2012) 3 §.

5. Määräys ilmoitusvelvollisuudesta koskien malminetsintäalueen maastotöitä ja rakennelmia.

Malminetsintäluvan haltijan on ilmoitettava kirjallisesti malminetsintäalueeseen kuuluvien kiinteistöjen omistajille (sekä näihin rinnastettaville, Kaivoslaki 5.2 §) ja muille oikeudenhaltijoille etukäteen kaikista maastotöistä, jotka voivat aiheuttaa vahinkoa tai haittaa, sekä väliaikaisista rakennelmista.

Malminetsintäluvan haltijan on ilmoitettava maastotöistä toimialallaan yleistä etua valvoville viranomaisille:

- Etelä-Pohjanmaan ELY-keskuksen ympäristövastuualueelle
- Varsinais-Suomen ELY-keskus, Kalatalouspalvelut
- Museovirastolle, jos alueella oletetaan olevan kiinteitä muinaisjäänneksiä tai irtaimia muinaisesineitä

Ilmoituksen sisällöstä on säädetty VNa kaivostoiminnasta 2.2. §:ssä.

Perustelut: Määräyksen perusteena on kaivoslaki (621/2011) 12 § ja VNa kaivostoiminnasta (391/2012) 2 §.

6. Määräys malminetsintäalueen koon pienentämisen aikataulusta

Malminetsintäalueen pienentämiselle kaivosviranomaisen ei näe tässä vaiheessa olevan tarvetta. Tutkimuksia voidaan pitää perusteltuina koko ML2011:0077 alueelle.

Perustelut: Otettaessa huomioon alueen suhteellisen pieni koko, tutkimussuunnitelma ja sen perustelut, sekä seikka, etteivät luvassa sallittavat malminetsintätoimet estä tai vaikeuta olennaisesti muita alueeseen kohdistuvia käyttötarpeita, voidaan tutkimuksia pitää perusteltuina koko alueelle (kaivoslaki (621/2011) 11 §).

7. Määräys vakuuden asettamisesta

Hakijalle 11.12.2013 myönnetyssä lupapäätöksessä (ML2011:0002) on määrätty 10 000 euron suuruinen pankkitalletusvakuus, joka kattaa myös tässä päätöksessä kaivoslakiin perustuvasta toiminnasta mahdollisesti aiheutuneiden vahinkojen ja haittojen korvaamisen sekä kaivoslain mukaisten jälkitoimenpiteiden suorittamisen. Alueella suoritetaan lupamääräyksen 1 mukaista malminetsintää.

Perustelut: Määräyksen perusteena on kaivoslaki (621/2011) 107 §. Vakuus on yhtiökohtainen ja se asetetaan yhtiön voimassa olevien malminetsintäluvan/lupien ja myös mahdollisesti myöhemmin myönnettävien malminetsintälupien kokonaispinta-alan mukaan. Tukesin linjauksen mukaisesti 1 - 1000 hehtaarin alueelle vakuus on 10 000 euroa. Koneellisen montutuksen ja järeämmän toiminnan (esim. koelouhinta) vakuus arvioidaan ja määrätään lupakohtaisesti.

8. Määräykset malminetsintää ja malminetsintäalueen käyttöä koskevista seikoista sen varmistamiseksi, ettei toiminnasta aiheudu kaivoslaissa (621/2011) kiellettyä seurausta

Malminetsintäluvan haltijan on tulpattava kairareiät, mikäli kairareiästä nousee pohjavettä maanpinnalle. Kairaputket on katkaistava mahdollisimman läheltä maanpintaa, ja kairakohteiden jätehuolto sekä siistiminen on tehtävä välittömästi töiden loputtua kohteella. Jos kairauksessa tarvittavan käytettävän veden määrä ylittää 100m³/vrk, on toimitettava kuten vesilain (587/2011) 15 §:ssä todetaan. Vesi on pyrittävä ottamaan ensisijaisesti aiemmin kairatusta kairareiästä.

Perustelut: Malminetsintäluvan haltijan on luovuttuaan malminetsintäalupa-alueesta tai sen menetettyään viipymättä saatettava malminetsintäalue yleisen turvallisuuden vaatimaan kuntoon, sekä saatettava alue mahdollisimman luonnonmukaiseen tilaan (621/2011) 11 ja 15 §.

Kaivosviranomaisen tietoon ei ole tullut alueella sijaitsevia muinaismuistolain tarkoittamia suojeltavia kohteita. Mikäli alueelta löydetään tutkimuksia tehtäessä mahdollisia muinaismuistolain tarkoittamia kohteita, tulee luvan haltijan keskeyttää työt mahdollisen muinaisjäännöksen kohdalta ja toimia kuten muinaismuistolain (295/1963) 14 ja 16 §:ssä todetaan, ja ilmoittaa niistä viipymättä Museovirastoon. Tämä päätös lähetetään myös Museovirastolle tiedoksi mahdollisten muinaismuistokohteiden tarkistamista varten.

Perustelut: Mahdollisten muinaismuistojen inventointivelvollisuutta ei ole tarpeen asettaa malminetsintäluvan haltijalle, vaan mahdollisten muinaismuistolöydösten huomioon ottaminen ja niistä ilmoittaminen katsotaan riittäväksi.

9. Määräykset yleisen ja yksityisen edun kannalta välttämättömistä ja luvan edellytysten toteuttamiseen liittyvistä seikoista

Malminetsintäalupa-alueella esiintyy EU:n luontodirektiivin liitteen IV (a):ssa mainittua viitasammakkoa. Luonnonsuojelulain (1096/1996) 49 § mukaan viitasammakoiden lisääntymis- ja levähdyspaikkojen hävittäminen ja heikentäminen on kielletty. Lisäksi Luonnonsuojelulain 39 §: mukaisesti rauhoitettujen eläinlajien tahallinen häiritseminen, erityisesti eläinten lisääntymisaikana, tärkeillä muuton aikaisilla levähdysalueilla tai muutoin niiden elämänkierron kannalta tärkeillä paikoilla on kielletty.

Malminetsintäluvan haltijan tulee ennen tutkimusten aloittamista esittää tarkka tutkimussuunnitelma toimenpiteineen ja sijaintitietoineen Tukesille. Lisäksi tutkimussuunnitelma tulee toimittaa tiedoksi toimivaltaiselle Etelä-Pohjanmaan ELY-keskukselle ja Varsinais-Suomen ELY-keskuksen Kalatalouspalveluihin.

Perustelut: Tutkimussuunnitelman esittämisvelvollisuudella varmistetaan, että toimenpiteisiin voidaan tarvittaessa valvonnallisesti puuttua. Samalla Tukesin on mahdollista kaivoslain valvonnan toteuttamiseksi arvioida toimenpiteiden vaikutusta ja tarvittaessa antaa tarkempia lisämääräyksiä toimenpiteiden suorittamisesta. Kaivoslaki (621/2011) 12 §, VNa (391/2012) 2 §.

Vaikka tässä malminetsintäluvassa sallitut tutkimusmenetelmät eivät vaikuta laajasti ympäristöön, malminetsintäluvan haltijan on oltava kuitenkin riittävästi selvillä hankkeen ympäristövaikutuksista siinä laajuudessa kuin kohtuudella voidaan edellyttää.

Liikkuminen kohteella sulanmaan aikana on pyrittävä suunnittelemaan niin, että olemassa olevia uria ja luontaisia aukkopaikkoja käytetään mahdollisimman paljon hyväksi. Kosteikkoalueilla liikkumista tulee välttää sulanmaan aikana. Mikäli kohteella joudutaan kaatamaan puita, tulee

ne korvata täysimääräisinä maanomistajalle. Nuorelle puustolle tapahtuneissa vahingoissa tulee korvata lisäksi vielä odotusarvon menetys. Mikäli yhtiö ja maanomistaja eivät pääse yhteisymmärrykseen korvauksesta, silloin puolueeton arviointi tulee tehdä paikallisen metsänhoitoyhdistyksen tai metsäkeskuksen toimihenkilön toimesta.

Malminetsintäluvan haltijan on rajoitettava malminetsintä ja muu malminetsintäalueen käyttö tutkimustyön kannalta välttämättömiin toimenpiteisiin. Toimenpiteet on suunniteltava siten, että niistä ei aiheudu kohtuudella vältettävissä olevaan yleisen tai yksityisen edun loukkausta. Malminetsintäluvan nojalla tapahtuvasta malminetsinnästä ja muusta malminetsintäalueen käytöstä ei saa aiheutua:

- 1) haittaa ihmisten terveydelle tai vaaraa yleiselle turvallisuudelle;
- 2) olennaista haittaa muulle elinkeinotoiminnalle;
- 3) merkittäviä muutoksia luonnonolosuhteissa;
- 4) harvinaisten tai arvokkaiden luonnonesiintymien olennaista vahingoittumista
- 5) merkittävää maisemallista haittaa.

Perustelut: Määräys perustuu kaivoslain (621/2011) 11 §:ään.

10. Määräys malminetsintäkorvauksen suuruudesta ja maksuajankohdasta

Alueella on ollut voimassa kaivoslain (503/1965) mukainen valtaus 8179/1 viisi (5) vuotta. Tämä päätös jatkaa malminetsintäluvan voimassaoloa kolme (3) vuotta. Malminetsintäluvan haltijan on maksettava malminetsintä-alueeseen kuuluvien kiinteistöjen omistajille vuotuista korvausta **30 euroa hehtaarilta** luvan voimassaoloajan kahdelta ensimmäiseltä vuodelta, sekä **40 euroa hehtaarilta** luvan voimassaoloajan viimeiseltä vuodelta.

Malminetsintäkorvaus on ensimmäiseltä vuodelta maksettava viimeistään 30 päivänä siitä, kun malminetsintälupa on tullut lainvoimaiseksi. Seuraavina vuosina korvaus on maksettava vastaavana ajankohtana. Mikäli malminetsintäaluetta kuitenkin pienennetään osittaisella raukeamisella ennen varsinaisen päätöksen maksuajankohtaa (lainvoimaisuus päivämäärä), maksu perustuu raukeamispäätöksen mukaisesti voimaan jäävän alueen pinta-alaan.

Perustelut: Määräys perustuu kaivoslain (621/2011) 51 §, 67 §, 99 §:ään, jossa säädetään malminetsintäkorvauksen suuruudesta ja maksutavasta.

11. Määräys vahinkojen ja haittojen korvaamisesta malminetsintäalueella

Malminetsintäluvan haltijan on korvattava malminetsintäalueella tapahtuvasta kaivoslakiin (621/2011) perustuvasta toiminnasta aiheutuneet vahingot ja haitat, jollei jonkin toimenpiteen osalta korvauksesta toisin säädetä.

Perustelut: Määräys perustuu kaivoslain (621/2011) 103 §:ään, jossa säädetään vahinkojen ja haittojen korvaamisesta malminetsintäalueella.

Hakemuksen käsittely

Hakemus: Geologian tutkimuskeskus	21.12.2011
Oikeuksien siirto: Geologian tutkimuskeskus -> Keliber Oy	11.12.2012
Kuulutus hakemuksesta: Tukes	21.1.2015
Lausuntopyyntö: Tukes	21.1.2015
Selityspyyntö: Tukes	13.3.2015
Selitys: Keliber Oy	13.4.2015
Päätös: Tukes	26.5.2015

Lupahakemuksesta tiedottaminen

Tukes on tiedottanut hakemuksesta 21.1.2015 kuuluttamalla sitä 30 päivän ajan Tukesin Rovaniemen toimipisteen ja Kokkola kunnan ilmoitustaululla. Hakemus on ollut nähtävillä myös Tukesin internet-sivuilla. Hakemus on ollut nähtävillä 20.2.2015 saakka.

Tukes on tiedottanut hakemuksesta asianosaisille maanomistajille kirjeitse 21.1.2015. Lausunnot ja mielipiteet on pyydetty toimitettavaksi viimeistään 20.2.2015.

Lausuntopyyntö ja lausunnot hakemuksesta

Hakemuksesta on lähetetty lausuntopyyntö ja saatu lausunnot seuraavasti:

- 1) Tukesin lausuntopyyntö on lähetetty **Kokkolan kaupungille** 21.1.2015.
Kokkolan kaupunki on antanut lausunnon 12.2.2015 (liite 4).
- 2) Tukesin lausuntopyyntö on lähetetty **Pohjanmaan ELY-keskukselle** 21.1.2015.
Lausunnon on antanut **Etelä-Pohjanmaan ELY-keskus** 11.2.2015 (liite 5). Lisäksi **Varsinais-Suomen ELY-keskuksen** Kalatalouspalvelut on antanut lausunnon 17.2.2015 (liite 6).

Muistutukset ja mielipiteet

Hakemuksen johdosta on esitetty yksi muistutus.

Hakijan vastine

Hakija on antanut vastineen saatuihin lausuntoihin.

Tukesin kannanotto lausunnoissa esitettyihin yksilöityihin vaatimuksiin

Lausunnoissaan Etelä-Pohjanmaan elinkeino-, liikenne-, ja ympäristökeskus on vaatinut että hakijan tulee selvittää mahdollinen viitasammakoiden esiintyminen ja esittää tarvittaessa, miten kiviaineksien etsinnässä vältetään viitasammakoiden lisääntymis- ja levähdysalueiden häiritseminen ja heikentäminen (liite 5). Hakija on vastineessa (liite 8) ilmoittanut teettäneensä lupa-alueella selvityksen koskien viitasammakoiden esiintymistä alueella, ja selvityksessä on tullut ilmi että alueella esiintyy viitasammakoita. Luonnonsuojelulain (1096/1996) 49 §:n mukaan viitasammakoiden lisääntymis- ja levähdyspaikkojen hävittäminen ja heikentäminen on kielletty. Lisäksi luonnonsuojelulain 39 §:n mukaisesti rauhoitettujen eläinlajien tahallinen häiritseminen, erityisesti eläinten lisääntymisaikana, tärkeillä muuton aikaisilla levähdysalueilla tai muutoin niiden elämänsyklinän kannalta tärkeillä paikoilla on kielletty.

Malminetsintäluvan haltijan tulee ennen tutkimusten aloittamista esittää tarkka tutkimussuunnitelma toimenpiteineen ja sijaintitietoineen Etelä-Pohjanmaan elinkeino-, liikenne-, ja ympäristökeskukselle. Tutkimussuunnitelman saatuaan elinkeino-, liikenne-, ja ympäristökeskus voi puuttua suunniteltuihin toimiin pakkokeinoin, jos ELY-keskus katsoo että tutkimuksista aiheutuvat vaikutukset ovat luonnonsuojelulain (1096/1996) vastaisia.

Muistutuksessa (liite 7) esitetyt asiat on otettu huomioon lupapäätöksessä.

Tiedoksi luvan haltijalle

Sen lisäksi, mitä kaivoslaissa säädetään, sovelletaan kaivoslain mukaista lupa- tai muuta asiaa ratkaistaessa ja muutoin tämän lain mukaan toimittaessa muun muassa; luonnonsuojelulakia ([1096/1996](#)), ympäristönsuojelulakia ([86/2000](#)), erämaalakia ([62/1991](#)), maankäyttö- ja rakennuslakia ([132/1999](#)), vesilakia ([264/1961](#)), poronhoitolakia ([848/1990](#)), säteilylakia ([592/1991](#)), ydinerämaalakia ([990/1987](#)), muinaismuistolakia ([295/1963](#)), maastoliikennelakia ([1710/1995](#)) ja patoturvallisuuslakia ([494/2009](#)). VesiL [264/1961](#) on

kumottu Vesil:lla 587/2011. Malminetsintäluvan haltijan on aina noudatettava Suomen lainsäädäntöä ja asiaan liittyviä muita kansainvälisiä sopimuksia.

Maastossa liikkuminen

Maastoliikennelain (1710/1995) 4.1 §:n ja 4.2 §:n 9-kohdan mukaan kaivoslaissa (621/2011) tarkoitetulla malminetsintäalueella ja 30 metrin etäisyydellä sen rajasta moottorikäyttöisellä ajoneuvolla liikkuminen ei edellytä maanomistajan tai haltijan lupaa, kun kyse on asianomaisessa malminetsintäluvassa tai kaivosluvassa tarkoitetun toiminnan kannalta välttämättömästä liikkumisesta. Viitaten lupamääräykseen 9, malminetsintäluvan haltija veloitetaan rajoittamaan malminetsintä ja malminetsintäalueen käyttö tutkimustyön kannalta välttämättömiin toimenpiteisiin. Malminetsinnästä ei saa aiheutua merkittäviä muutoksia luonnonolosuhteissa, harvinaisten tai arvokkaiden luonnonesiintymien olennaista vahingoittumista tai merkittävää maisemallista haittaa. Aiheutetut vahingot on korvattava maanomistajalle.

Luvan muuttaminen

Malminetsintäluvan haltijan on kaivoslain (621/2011) 69 §:n mukaan haettava malminetsintäluvan muuttamista, jos tutkimussuunnitelmaa muutetaan tai täydennetään siten, että lupamääräyksiä on tarpeen tarkistaa. Luvanhaltija voi lisäksi hakea malminetsintäluvan muuttamista lupamääräysten tarkistamiseksi, kun luvan mukaista toimintaa on tarpeen muuttaa.

Luvan jatkaminen

Mikäli luvan voimassaoloa halutaan jatkaa kaivoslain (621/2011) 61 §:n mukaisesti, tulee hakemus malminetsintäluvan voimassaolon jatkamiseksi toimittaa kaivosviranomaiselle viimeistään kaksi kuukautta ennen luvan voimassaolon päättymistä. (VnA kaivostoiminnasta (391/2012) 27.1 §).

Kaivoslain (621/2011) 61.1 §:n mukaan malminetsintäluvan voimassaoloa voidaan jatkaa enintään kolme vuotta kerrallaan siten, että lupa on voimassa yhteensä enintään viisitoista vuotta.

Kaivoslain (621/2011) 61.2 §:n mukaan malminetsintäluvan voimassaolon jatkamisen edellytyksenä on, että:

- 1) malminetsintä on ollut tehokasta ja järjestelmällistä;
- 2) esiintymän hyödyntämismahdollisuuksien selvittäminen edellyttää jatkotutkimuksia;
- 3) luvanhaltija on noudattanut tässä laissa säädettyjä velvollisuuksia samoin kuin lupamääräyksiä;
- 4) voimassaolon jatkamisesta ei aiheudu kohtuutonta haittaa yleiselle tai yksityiselle edulle.

Kaivoslain (621/2011) 66 §:n mukaan malminetsintäluvan voimassaolon jatkamista varten lupaviranomaiselle on ennen luvan voimassaolon päättymistä toimitettava lupahakemus sekä lupaharkinnan kannalta tarpeelliset ja luotettavat selvitykset edellä mainituista voimassaolon jatkamisen edellytyksistä.

Kaivostoiminnasta annetun valtioneuvoston asetuksen (391/2012) 27.2 §:n mukaan hakemuksesta tulee käydä ilmi hakijan haluamat muutokset lupa-alueeseen tai muut merkittävät muutokset sekä asianosaisissa tapahtuneet muutokset. Asetuksen 27.3 §:n mukaisesti hakemukseen tulee liittää lupaharkinnan kannalta tarpeellinen ja luotettava selvitys:

- 1) hakemuksen kohteena olevan luvan nojalla tehdyistä toimenpiteistä ja niiden tuloksista;
- 2) alueelle kohdistuneiden tutkimuskustannusten määrästä;
- 3) esiintymän hyödyntämismahdollisuuksista ja jatkotutkimusten tarpeellisuudesta;
- 4) perustelut aluerajaukselle.

Lisäksi hakemukseen sovelletaan vastaavasti, mitä lupahakemuksesta säädetään kaivoslain (621/2011) 34 §:ssä.

Malminetsintäluvan raukeaminen

Malminetsintälupa raukeaa määräajan päättyessä.

Kaivosviranomaisen on päätettävä, että malminetsintälupa ja kullanhuuhdontalupa raukeavat, jos luvanhaltija tekee asiaa koskevan hakemuksen. Luvanhaltija on velvollinen tekemään hakemuksen, jos tarkoituksena ei enää ole harjoittaa lupaan perustuvaa toimintaa osalla tai koko alueella.

Malminetsintäluvan raukeamista koskeva asia käsitellään noudattaen vastaavasti, mitä kaivoslaissa (621/2011) säädetään asianomaista lupaa koskevasta lupamenettelystä, lupaharkinnasta sekä lupapäätöksestä ja sen voimassaolosta. **Hakemuksen käsittelyyn tulee varata aikaa vähintään 3 kuukautta.**

Malminetsintäluvan raukeamiseen sovelletaan kaivoslain (621/2011) 51 §, 67 §:ää.

Lupapäätöksestä tiedottaminen

Lupapäätös on toimitettu päätöksenantopäivänä:

- Keliber Oy:lle,

Jäljennös päätöksestä on toimitettu antopäivänä

- Kokkolan kunnalle
- Etelä-Pohjanmaan ELY-keskukselle,
- Varsinais-Suomen ELY-keskukselle
- Museovirastolle tiedoksi,

Lisäksi päätöksen antamisesta tiedotetaan asianosaisille maanomistajille kirjeitse 26.5.2015.

Toimivaltaiselle maanmittaustoimistolle toimitetaan tiedot Maanmittauslaitoksen ja Tukesin sopiman menettelyn mukaisesti malminetsintäluvasta merkinnän tekemiseksi kiinteistötietojärjestelmään.

Perustelut: Päätöksestä tiedottaminen ja siinä noudatettu menettely perustuvat kaivoslain (621/2011) lupapäätöksestä tiedottamista koskevaan 58 §:ään.

Päätösmaksu

Tästä päätöksestä perittävä maksu on 2000 euroa. Valtion talous- ja henkilöstöhallinnan palvelukeskus lähettää laskun hakijalle.

Maksu perustuu hakemuksen vireille tullessa voimassa olleeseen asetukseen Turvallisuus- ja kemikaaliviraston maksullisista suoritteista (1302/2010), muutettuna (779/2011).

Muutoksenhaku

Tähän päätökseen saa kaivoslain (621/2011) 162 §:n nojalla hakea muutosta valittamalla hallinto-oikeuteen.

Valitusaika on 30 päivää tämän päätöksen antopäivästä. Liitteenä olevasta valitusosoituksesta ilmenee, miten muutosta haettaessa on meneteltävä.

Päätöksestä perittävästä maksusta valitetaan samassa järjestyksessä kuin pääasiasta.

Lisätietoja

kaivosasiat@tukes.fi tai Jani Jäsberg puh.029 5052 069

Terho Liikamaa
Kaivosyli-insinööri

Jani Jäsberg
Ylitarkastaja

LIITTEET

Liite 1	ML2011:0077 kartta lupa-alueesta
Liite 2	tilakohtaiset pinta-alat malminetsintälupa-alueella
Liite 3	asianosaiset maanomistajat
Liite 4	Kokkolan kunnan lausunto
Liite 5	Etelä-Pohjanmaan ELY-keskuksen lausunto
Liite 6	Varsinais-Suomen ELY-keskuksen lausunto
Liite 7	Kälviän-Ullavan kalastuskunnan/osakaskunnan muistutus
Liite 8	Keliber Oy:n vastine

VALITUSOSOITUS

Valitusviranomainen

Päätökseen saa hakea muutosta valittamalla sille hallinto-oikeudelle, jonka tuomiopiirissä pääosa tässä päätöksessä tarkoitettusta alueesta sijaitsee. Toimivaltainen hallinto-oikeus on mainittu valitusosoituksen lopussa. Valituskirjelmä osoitetaan valitusviranomaiselle ja se on toimitettava valitusajassa hallinto-oikeuden kirjaamoon.

Valitusaika

Määräaika valituksen tekemiseen on kolmekymmentä (30) päivää tämän päätöksen antopäivästä.

Valitusoikeus

Malminetsintälupaa, kaivoslupaa ja kullanhuuhdontalupaa koskevaan päätökseen, mainitun luvan voimassaolon jatkamista, raukeamista, muuttamista ja peruuttamista koskevaan päätökseen sekä kaivostoiminnan lopettamispäätökseen saa hakea muutosta:

- 1) asianosainen;
- 2) rekisteröity yhdistys tai säätiö, jonka tarkoituksena on ympäristön-, terveyden- tai luonnonsuojelun taikka asuinympäristön viihtyisyyden edistäminen ja jonka sääntöjen mukaisella toiminta-alueella kysymyksessä olevat ympäristövaikutukset ilmenevät;
- 3) toiminnan sijaintikunta tai muu kunta, jonka alueella toiminnan haitalliset vaikutukset ilmenevät;
- 4) elinkeino-, liikenne- ja ympäristökeskus ja muu asiassa toimialallaan yleistä etua valvova viranomainen;
- 5) saamelaiskäräjät sillä perusteella, että luvassa tarkoitettu toiminta heikentää saamelaisten oikeutta alkuperäiskansana ylläpitää ja kehittää omaa kielteään ja kulttuuriaan;
- 6) kolttien kyläkokous sillä perusteella, että luvassa tarkoitettu toiminta heikentää kolttien alueella kolttien elinolosuhteita ja mahdollisuuksia harjoittaa elinkeinoja.

Kaivosviranomaisella on lisäksi oikeus valittaa sellaisesta päätöksestä, jolla hallinto-oikeus on muuttanut sen tekemää päätöstä tai kumonnut päätöksen.

Valituksen sisältö

Valituskirjelmässä on ilmoitettava

- päätös, johon haetaan muutosta
- miltä kohdin päätökseen haetaan muutosta ja mitä muutoksia siihen vaaditaan tehtäväksi
- perusteet, joilla muutosta vaaditaan
- valittajan nimi ja kotikunta
- postiosoite ja puhelinnumero, joihin asiaa koskevat ilmoitukset valittajalle voidaan toimittaa

Jos valittajan puhevaltaa käyttää hänen laillinen edustajansa tai asiamiehensä tai jos valituksen laatijana on joku muu henkilö, valituskirjelmässä on ilmoitettava myös tämän nimi ja kotikunta.

Valittajan, laillisen edustajan tai asiamiehen on allekirjoitettava valituskirjelmä, ellei valituskirjelmää toimiteta sähköisesti (telekopiona tai sähköpostilla).

Valituksen liitteet

Valituskirjelmään on liitettävä

- päätös, johon haetaan muutosta valittamalla, alkuperäisenä tai jäljennöksenä
- asiakirjat, joihin valittaja vetoaa vaatimuksensa tueksi, jollei niitä ole jo aikaisemmin toimitettu viranomaiselle
- asiamiehen valtakirja

Valituskirjelmän toimittaminen perille

Valituskirjelmän voi viedä valittaja itse tai hänen valtuuttamansa asiamies. Valituskirjelmä liitteenä voidaan myös lähettää postitse, telekopiona tai sähköpostilla. Postiin valituskirjelmä on jätettävä niin ajoissa, että se ehtii perille valitusajan viimeisenä päivänä ennen aukioloajan päättymistä. Hallinto-oikeudessa kirjaamon aukioloaika on klo 8.00–16.15. Sähköisesti (telekopiona tai sähköpostilla) toimitetun valituskirjelmän on oltava toimitettu niin, että se on käytettävissä vastaanottolaitteessa tai tietojärjestelmässä määräajan viimeisenä päivänä ennen virka-ajan päättymistä.

Valittajalta peritään hallinto-oikeudessa **oikeudenkäyntimaksu** 97 euroa. Tuomioistuinten ja eräiden oikeushallintoviranomaisten suoritteista perittävistä maksuista annetussa laissa (701/1993) on erikseen säädetty eräistä tapauksista, joissa maksua ei peritä.

Toimivaltaisen hallinto-oikeuden yhteystiedot muutoksenhakua varten:

Vaasan hallinto-oikeus

käyntiosoite: Korsholmanpuistikko 43, 4. krs

postiosoite: PL 204, 65101 Vaasa

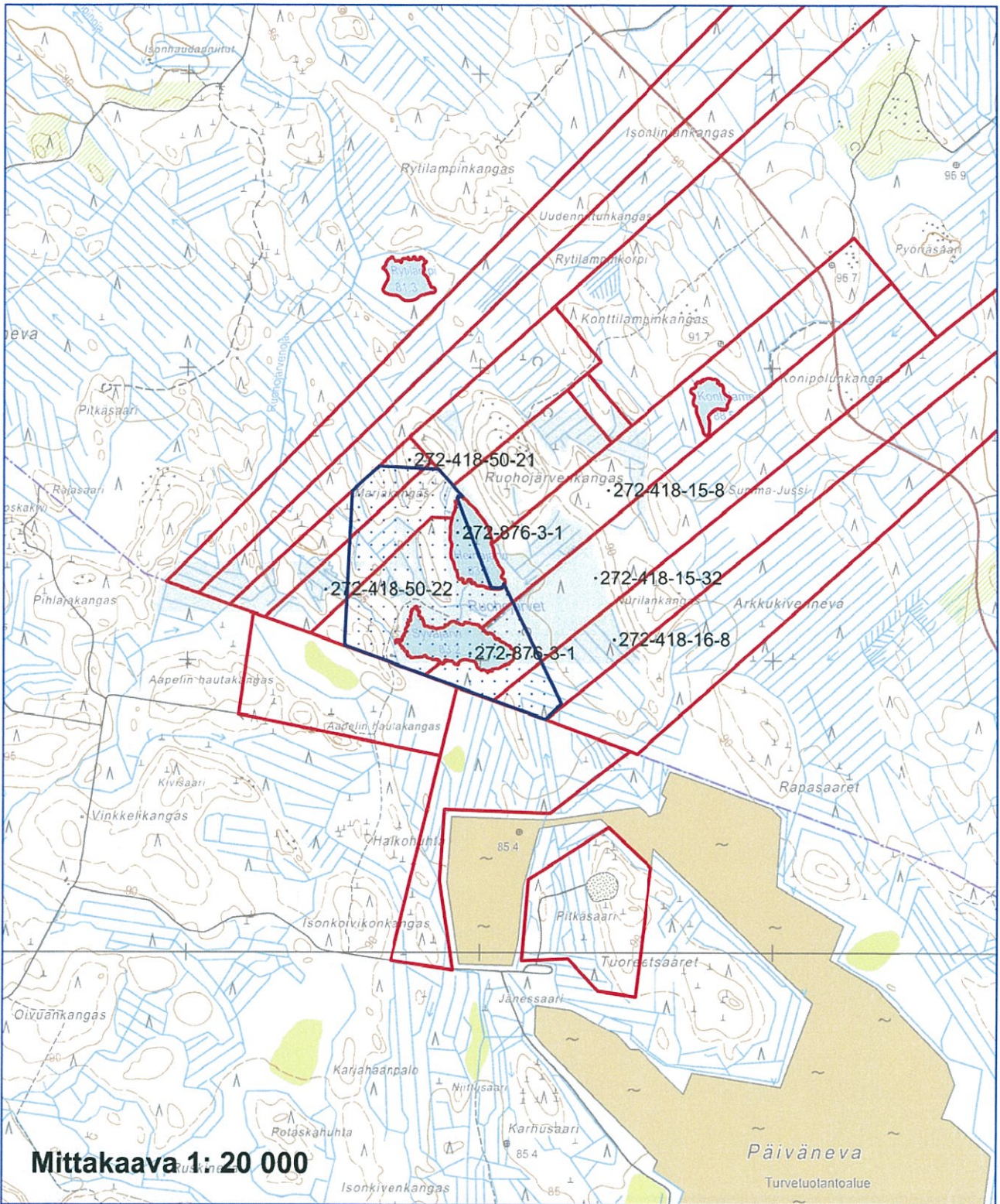
puhelin: 029 56 42780

telekopio: 029 56 42760

sähköposti: vaasa.hao@oikeus.fi

Kartta malminetsintäalueesta (mittakaava ohjeellinen)

Liite 1



Mittakaava 1: 20 000

 Malminetsintäalue

Keliber Oy
Syväjärvi
ML2011:0077



ML2011:0077 Syväjärvi

Tilakohtaiset pinta-alat

Tila rek. No: Pinta-ala (ha):

272-418-15-8	14,18
272-418-15-32	4,60
272-418-16-8	2,27
272-418-5-21	2,68
272-418-5-22	6,69
272-876-3-1	6,48
yhteensä	36,90

ML2011:0077 Syväjärvi

Asianosaiset maanomistajat:

Haavisto Leo Mauri
Haavisto Hanna-Leena
Kälviän-Ullavan osakaskunta
Salo Tapani Untamo
Salo Helena Kyllikki Elisabet

Kaupunginhallitus

SAAPUNUT

Laillisuus ja päätösvaltaisuus

12. 02. 2015

Kaupunginhallitus § 67

Päätös Kaupunginhallitus totesi kokouksen lailliseksi ja päätösvaltaiseksi.

Pöytäkirjan tarkastus

Kaupunginhallitus § 68

Päätös Kaupunginhallitus valitsi pöytäkirjan tarkastajiksi Hanna Cygnel ja Pentti Haimakainen, varalle Reino Herlevi.

Lausunto / Malminetsintähakemus / Keliber Oy / Tukes

77/11/01/00/2015

KH § 89

Valmistelija: ympäristöpäällikkö Michael Hagström, p. 044 780 9305

Asia

Tukes pyytää kaivoslain nojalla Kokkolan kaupungin lausuntoa malminetsintähakemuksesta. Hakijana toimii Keliber Oy ja lausunto tulee antaa 20.2.2015 mennessä.

Hakemus

Keliber Oy hakee kaivoslain mukaista malmietsintälupaa alueelle Syväjärvi. Alue sijaitsee Ullavassa Läntän kaivosalueen luoteispuolella noin 5 km etäisyydellä Ullavan keskustasta ja Neverbackan alueesta. Alueen kokonaispinta-ala on 36,93 ha. Hakijalla oli aiemmin alueella valtaus, 280 ha. Hakija otaksuu alueella tehtyjen tutkimusten perusteella, että alueella esiintyy litium-raaka-ainetta (spodumeni). Kartta alueesta on liitteenä.

LIITE A § 89

Tutkimussuunnitelman mukaan alueella tehdään seuraavia etsintätoimenpiteitä:

- moreeninäytteenotto
- kairaukset

Lupaa haetaan 5 vuodeksi.

Lausunnon peruste

Lupaviranomaisen, Tukes, on pyydettävä kaivoslain mukaan lausunto toiminnan vaikutusalueen kunnalta mm. malminetsintälupa, kaivoslupa, ym. muiden lupien osalta. Lausuntoa pyydetään myös muilta asianosaisilta ja viranomaisilta. Kaupungin lausunnon antaminen perustuu hakemuksen mukaisen toiminnan arvioinnista muuhun maankäyttöön ja ympäristöön liittyvän lainsäädännön osalta (luonnonsuojelulaki, ympäristönsuojelulaki, maankäyttö- ja rakennuslaki, vesilaki, muinaismuistolaki).

Alueen kaivoshankkeesta on vireillä erikseen YVA-menettely.

Arviointi

Hakemusten osalta on suoritettu arviointi teknisessä palvelukeskuksessa. Alueesta voidaan todeta, että tarkistuksen jälkeen ei ole olemassa sellaista maankäyttö- ja rakennuslain tai ympäristölainsäädännön mukaista estettä hakemuksen myöntämiselle. Alueella ei ole olemassa oikeusvaikuttaisia yleis- tai asemakaavoja eikä rakenteilla olevia rakennuksia. Saatavilla olevien selvitysten mukaan alueella ei myöskään esiinny muinaismuistolain mukaisia kohteita.

Kaupunginjohtaja

Kaupunginhallitus päättää, että Kokkolan kaupungilla ei ole huomautettavaa maankäyttö- ja ympäristölainsäädännön mukaisen harkinnan perusteella.

Päätös

Kaupunginhallitus hyväksyi päätösesityksen.

VEIKKO LAITILA
Veikko Laifila
puheenjohtaja

BEN WEIZMANN
Ben Weizmann
sihteeri

Tarkastettu

HANNA CYGNEL
Hanna Cygnel

PENTTI HAIMAKAINEN
Pentti Haimakainen

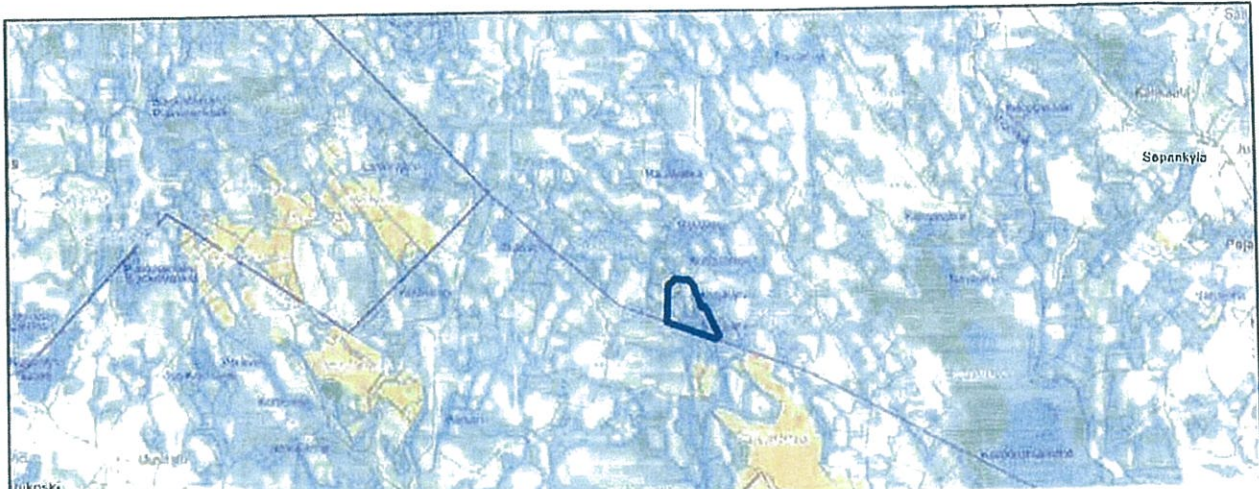
Todistan pöytäkirjanotteen oikeaksi ja että pöytäkirja on tarkastuksen jälkeen säädetyllä tavalla nähtävänä kaupunginkansliassa 17.2.2015 klo 9.00 - 15.00.

Kokkolassa 12.2.2015

Leena Heinua-Nieminen
hallintosihteeri

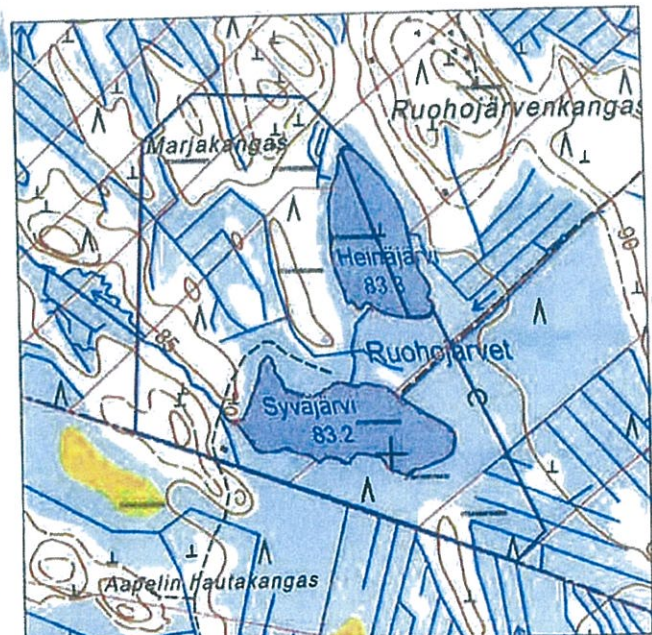
Kartta malminetsintäluvhakemusalueesta
(mittakaava ohjeellinen)

Liite 1a



Kartta malminetsintäluvhakemusalueesta
(mittakaava ohjeellinen)

Liite 1b



Malminetsintäluvhakemusalue



Malminetsintäluvhakemusalue

Klimateistöräjat

Mittakaava 1:6 000

Keliber Oy
Syväjärvi
ML2011:0077



©Maanmittauslaitos
Lupanro 18/MML/15
Aineiston kopiointi ilman Maanmittauslaitoksen lupa kielletty

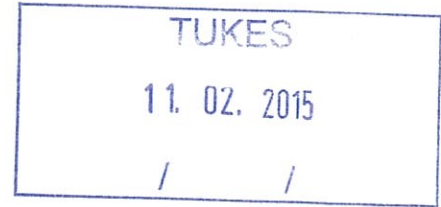
Mittakaava 1:96 000

Keliber Oy
Syväjärvi
ML2011:0077

©Maanmittauslaitos
Lupanro 18/MML/15
Aineiston kopiointi ilman Maanmittauslaitoksen lupa kielletty



Turvallisuus- ja kemikaalivirasto
PL 66
00521 Helsinki



Viite / Hänvisning

Tukesin lausuntopyyntö malminetsintälupahakemuksesta Kokkolan kaupungin alueella (Lupatunnus ML2011:0077)

Asia / Ärende

Lausunto

Turvallisuus- ja kemianvirasto (Tukes) pyytää Etelä-Pohjanmaan elinkeino-, liikenne- ja ympäristökeskusta (myöhemmin ELY) antamaan lausuntonsa Keliber Oy:n Kokkolan kaupungin alueelle suuntautuvasta valtaushakemuksesta (lupatunnus ML2011:0077). Tutkimusalueen yhteispinta-alaksi on ilmoitettu 36,93 ha. Tutkimusalueen nimeksi hakija ehdottaa Syväjärvi. Alueella on tarkoitus suorittaa tutkimuksia litiumin kartoittamiseksi. Hakemus koskee kaivoslain 621/2011 mukaista malminetsintälupaa.

Luonnonsuojelunäkökohdat

Lähin suojelualue on: n. 2500 m länteen kohteelta sijaitseva Vionneva (FI1000019).

ELY -keskuksella ei ole tutkimusalueelta tiedossa luonnonsuojelulain 29 § mukaisia luontotyyppiesiintymiä eikä luonnonsuojelulain 49 § mukaisia lajiesiintymiä. Lähimmät uhanalaisten petolintujen pesät sijaitsevat tutkimusalueelta kaakkoon ja länteen 0,75 – 2,9 km (kolme maakotkaa), sijaitsee n. 2,3 km itään. Tutkimusalue ei sijaitse pohjavesialueella. ELY –keskus pitää mahdollisena, että alueella esiintyy direktiivilajeihin IVa lukeutuvaa viitasammakkoa. Hakijan tulee selvittää mahdollinen viitasammakoiden esiintyminen ja esittää tarvittaessa, miten kiviaineksien etsinnässä vältetään viitasammakoiden lisääntymis- ja levähdysalueiden häiritseminen ja heikentäminen. ELY –keskus pystyy arvioimaan, koituuiko malmin etsinnästä merkittäviä vaikutuksia, vasta selvitykset saatuaan.

Ympäristönsuojelunäkökohdat

Malminetsintäalue sijoittuu Perhojen vesistöalueen Ullavanjoen valuma-alueelle (49.05) ja Torojoen valuma-alueelle (49.058). Malminetsintä alueella sijaitsee kaksi järveä, Ruohojärvet. Alue ei sijaitse pohjavesialueella. Lähin pohjavesialue, Tuohikorvenmäen (1088551) vedenhankintaa varten tärkeä pohjavesialue, sijaitsee noin 6 km etäisyydellä malminetsintäalueesta koilliseen.

Hakemuksen mukaan tutkimusvälineitä käytetään kairaus- ja kaivinkonetta, mutta hakemuksesta ei ilmene kuinka lähelle vesistöä tutkimuspisteet sijoittuvat. Toiminnassa on otettava huomioon, että näytteenoton yhteydessä kuivatusvesiä ei saa johtaa Ruohojärviin eikä toiminnasta saa aiheutua vesistön pilaantumista. Tutkimuspisteiden mahdolliset kaivumassat on varastoitava näytteenoton ajaksi riittävän etäälle vesistöistä ja ojista ja näytteenoton jälkeen massat on sijoitettava mahdollisimman nopeasti takaisin näytekuppiin ja alueet on maisemoitava.

Poltto- ja voiteluaineet

Poltto- ja voiteluaineet sekä kemikaalit on varastoitava ja niitä on käsiteltävä siten, että niistä ei aiheudu epäsiisteyttä, roskaantumista, hajuhaittaa, pilaantumisvaaraa vesistöön eikä muutakaan haittaa ympäristölle.

Poikkeukselliset tilanteet

Tilanteissa, joissa on aiheutunut tai uhkaa aiheutua määrältään tai laadultaan tavanomaisesta poikkeavia päästöjä ilmaan tai vesistöön, on viipymättä ryhdyttävä asianmukaisiin toimenpiteisiin tällaisten päästöjen estämiseksi, päästöistä aiheutuvien vahinkojen torjumiseksi ja tapahtuman toistumisen estämiseksi.

Melu

Alueella tapahtuvat kairaukset ja kaivutyö on pyrittävä suorittamaan arkipäivisin klo 7-22 välisenä aikana.

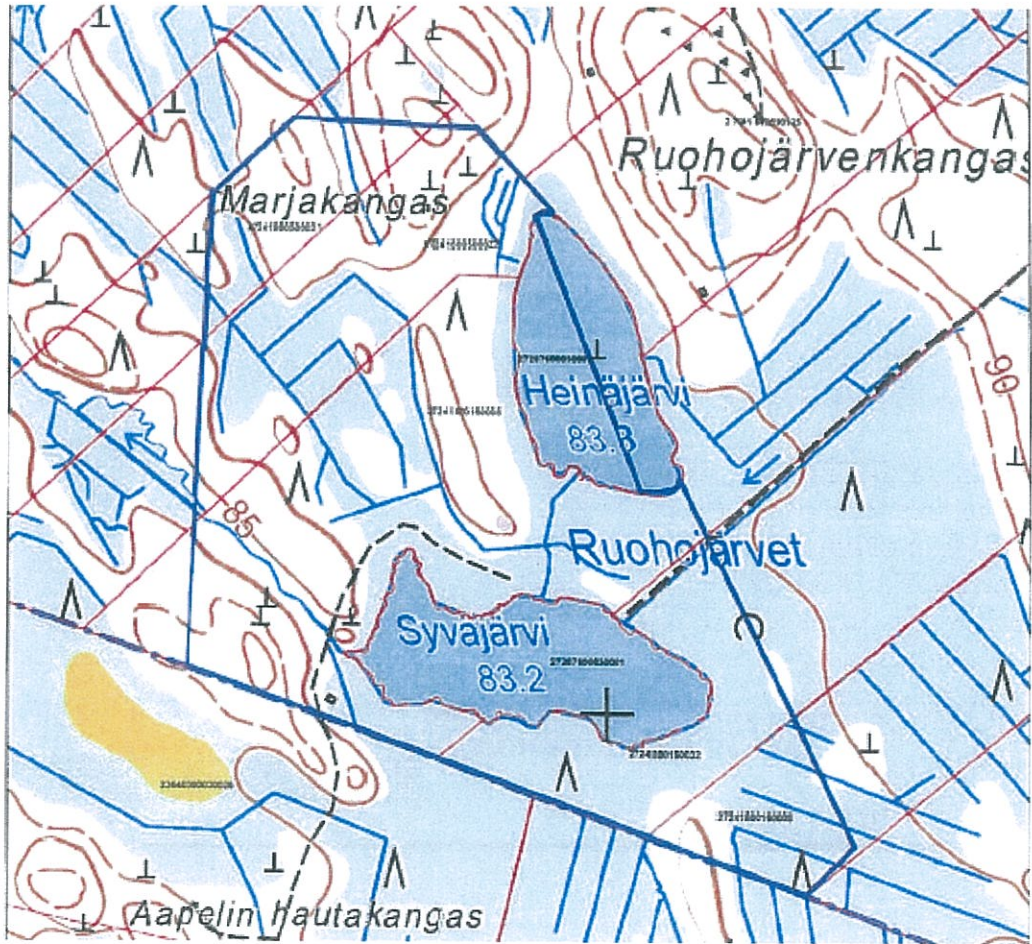
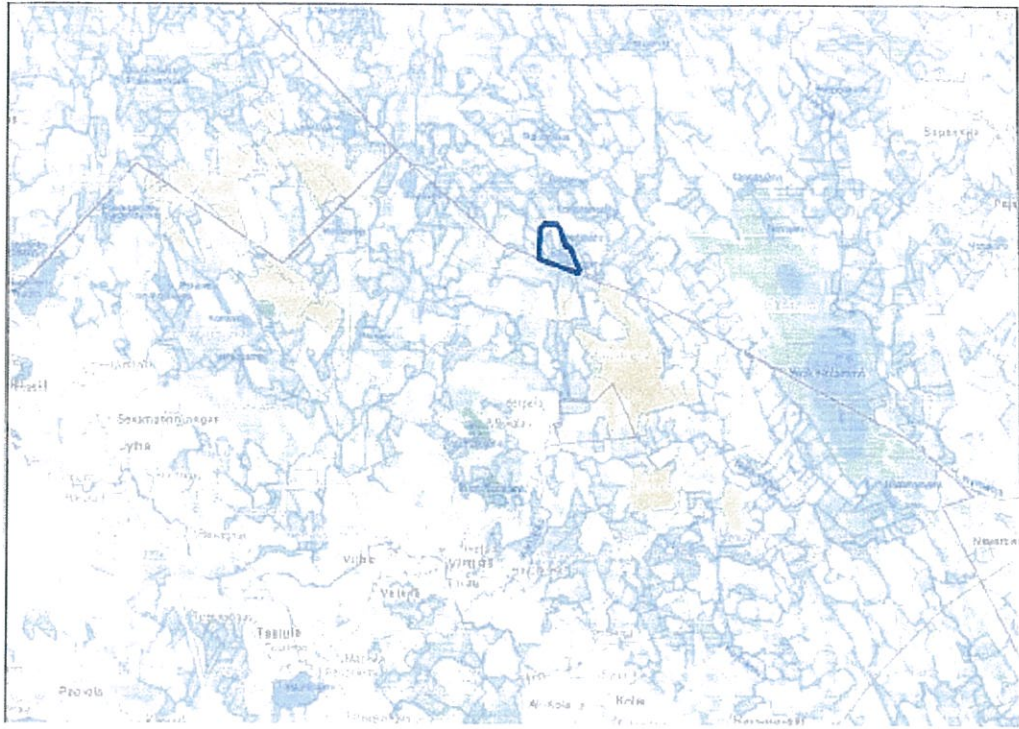
Tulosryhmän päällikkö
Ylitarkastaja

✓ Leenä Rinkineva-Kantola

Ylitarkastaja

✓ Jouni Hongell

Karttaliitteet





Elinkeino-, liikenne- ja
ympäristökeskus

Lausunto

POHELY/45/2015

VARELY/385/5720-2015

16.2.2015

SAAPUNUT

17. 02. 2015

Turvallisuus- ja kemikaalivirasto
Turkka Rekola
kaivosasiat@tukes.fi

Viite: Turvallisuus- ja kemikaaliviraston lausuntopyyntö 21.1.2015, lupatunnus ML2011:0077

Lausunto Keliber Oy:n Kokkolan kaupungin alueelle kohdistuvasta malminetsintälupahakemuksesta, Kokkola

Hanke

Turvallisuus- ja kemikaalivirasto on pyytänyt Varsinais-Suomen elinkeino-, liikenne- ja ympäristökeskuksen kalatalouspalveluilta lausuntoa Keliber Oy:n malminetsintälupahakemuksesta, joka kohdistuu Kokkolan kaupungin alueelle. Etsittävä kivennäinen on litiumi. Malminetsintäalueen "Syväjärvi" koko on 36,93 ha. Outotec Oy varantoarvion perusteella alueen mineraalivarannot ja malmivarat ovat seuraavat:

Varannot / luokka:

Todennäköiset 1,55 milj. tonnia pitoisuudella 1,23 % Li2O

Mahdolliset 0,05 milj. tonnia pitoisuudella 1,5 % Li2O

Malmivarat:

Todennäköiset 1,39 milj. tonnia pitoisuudella 1,08 % Li2O

Keliber Oy on suorittanut kairauksia Suomen Mineraali Oy:n löytämän ja Geologian tutkimuskeskuksen tutkiman Syväjärven esiintymän alueella. Alueelta on paikannettu merkittävä litiumpegmatittiesiintymä, jonka hyödyntämismahdollisuudet ovat hyvät, mikäli litiumin tuotantotoiminta Kaustisilla aloitetaan. Alueella on aloitettu YVA-tutkimukset ja ympäristölupaa anotaan sen valmistuttua. Tällöin myös kaivosluvan anominen tulee ajankohtaiseksi. Malminetsintätoiminnot lähtä ennen rajoittuvat mahdolliseen malmiesiintymän reuna-alueiden tarkentavaan kairaukseen vuoden 2015 jälkeen. Tutkimusmenetelmät ovat timanttikairaus ja kaivinkone. Tutkimusvälineet ovat tela-alustainen kairauskone, tela-alustainen huoltokone, noin 20 t painava kaivinkone, jolla poletaan ja tasoitetaan talvella ajoreitit kairauskoneita ja muita kulkuneuvoja varten, mönkijä ja maastoautot. Hakemusalueella liikutaan ajoneuvoilla vain talvikaikana maan ollessa jäässä.

VARSINAIS-SUOMEN ELY-KESKUS, Kalatalouspalvelut

www.ely-keskus.fi

etunimi.sukunimi@ely-keskus.fi

Y-tunnus 2296962-1

Aluetoimistot:

PL 236
20101 TURKU
Puh. 029 502 2500

PL 1041
45101 KOUVOLA
Puh. 029 502 9000

PL 36
00521 HELSINKI
Puh. 029 502 1000

PL 131
85101 VAASA
Puh. 029 502 8500

Hankealueelle sijoittuvat Heinäjärvi ja Syväjärvi sekä osa Ruohojärvenojusta. Heinäjärvi ja Syväjärvi laskevat Ruohojärvenojaan ja edelleen reittiä Ryttilamploja - Vanha Toroja – Ullavanjoki – Emmes-Storträsket – Isojärvi - Perhonjoki. Hakijan mukaan hankkeella ei ole vaikutuksia vesistöihin ja pohjaveteen. Työssä noudatetaan tiukkoja sääntöjä vesistöjen ja pohjaveden suojelemiseksi.

Vesistöistä ja sen kalataloudesta

Perhonjoen vesienhoidon toimenpideohjelmassa Ullavanjoen ekologinen tila on arvioitu tyydyttäväksi. Ullavanjoella on hyvä ekologinen tila arvioitu saavutettavan tai turvattavan lisätoimenpiteillä vuoteen 2015 mennessä. Perhonjoen vesienhoidon toimenpideohjelmaehdotuksessa 2016 – 2021 (luonnos) on Ullavanjoen ekologinen tila arvioitu hyväksi. Heinäjärvestä, Syväjärvestä ja Ruohojärvenojusta ei ole saatavilla vesistötietoja.

Ullavanjoessa Hyypän kohdalla sähkökalastettiin 24.9.2014. Saaliiksi saatiin yhteensä 10 kpl kivisimpua (paino yhteensä 32,5 g), 6 kpl istutettua taimenta (paino yhteensä 334 g) ja 1 kpl taimen (ei tietoa onko istutettu vai luontainen) (paino 26 g). Heinäjärven, Syväjärven ja Ruohojärvenojan kalastosta ei ole tietoa.

Varsinais-Suomen ELY-keskuksen kalatalouspalvelujen lausunto

Kirjallisuustietojen perusteella tilinum on luonnossa sellaisessa muodossa, että se ei liukene tai erotu ilman kovaa lämpötilaa. Näin ollen esitettyjen tutkimusmenetelmien käytöllä ei ennalta arvioiden oletata olevan kalataloudellisia vaikutuksia. Kairauksia tai muita maaperään fyysisesti kohdistuvia tutkimuksia ei kuitenkaan tulisi sijoittaa vesialueelle, eli Heinäjärveen, Syväjärveen tai Ruohojärvenojaan. Mikäli mainituissa vesistöissä on suoritettava kairauksia tai muita pohjaan fyysisesti kohdistuvia tutkimuksia, on alue sähkökalastettava ennen tutkimusten tekoa mm. sen varmistamiseksi ettei alue ole taimenen lisääntymis- tai oleskelualue.

Kalatalouspäällikkö

Kari Ranta-aho

Kalastusbiologi

Eeva Ruotsalainen

From: [KaivosAsiat](#)
To: [Puhakka Heikki](#); [Rekola Turkka](#); [Jäsberg Jani](#)
Subject: VL: mielipide/muistutus ml2011:0077
Date: 26. tammikuuta 2015 9:46:44

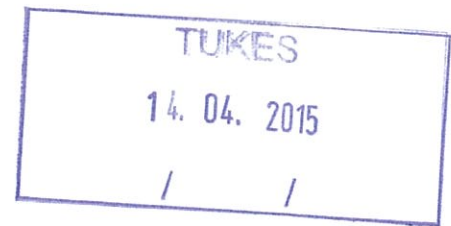
Lähtettäjä: Mauno Mäkelä [mailto:mauno.makela@anvianet.fi]
Lähetetty: 26. tammikuuta 2015 8:42
Vastaanottaja: KaivosAsiat
Aihe: mielipide/muistutus ml2011:0077

TUKES hakija. keliber oy
osakaskunta lausuu mielipiteenään, koskien tilaa 272-876-3-1 seuraavaa.
tutkimustyön aikana olisi pidettävä huoli ettei järven ja ympäristön vedet pääse likaantumaan ja
ettei koetoiminta aiheuta haittaa alueen vesistölle.

Kälviän-Ullavan kalastuskunta/osakaskunta

Mauno Mäkelä
kleemolantie 9
68300 Kälviä
0405442444
mauno.makela at anvianet.fi

Turvallisuus- ja kemikaalivirasto (Tukes)
Valtakatu 2
96100 Rovaniemi



Viite

Tukesin vastinepyyntö Keliber Oy:n malminetsintähakemuksesta Syväjärvi 1, lupatunnus ML2011:0077

VASTINE

Keliber Oy:n hakemuksesta ovat antaneet lausuntonsa Kokkolan kaupungin kaupunginhallitus, Etelä-Pohjanmaan ELY keskuksen ympäristö- ja luonnonvarat vastuualue, Varsinais-Suomen ELY-keskuksen kalatalouspalvelut sekä Kälviän-Ullavan kalastuskunta/osakaskunta.

Etelä-Pohjanmaan ELY- keskus on lausunnossaan ilmoittanut, ettei ELY-keskuksella ole tiedossa luonnonsuojelulain 29 § mukaisia lajiesiintymiä tutkimusalueelta. Lausunnon mukaan ”ELY-keskus pitää mahdollisena, että alueella esiintyy direktiivilajeihin IVa lukeutuvaa viitasammakkoa. Hakijan tulee selvittää mahdollinen viitasammakoiden esiintyminen ja esittää tarvittaessa, miten kiviaineksen etsinnässä vältetään viitasammakoiden lisääntymis- ja levähdyspaikkojen häiritseminen ja heikentäminen.

Viitasammakkoa on tavattu Heinäjärvien alueella (Ramboll Oy 27.6.2014, Viitasammakkoselvitys Litiumprovinssin alueella). ELY-keskuksen ja Keliber Oy:n neuvottelussa Seinäjoella 3.12.2014 oli aiheena viitasammakon esiintyminen ja sen suotuisan suojelutason säilyttäminen nimenomaan Syväjärven alueella. Neuvottelussa ELY-keskukselle esitettiin Keliber Oy:n toimeksiannosta Tutkimusosuuskunta Tapauksen laatima luonnos suunnitelmaksi viitasammakoiden suojelun järjestämiseksi Keliber Oy:n Syväjärven litiumesiintymän alueella (Tutkimusosuuskunta Tapaus 2014). Suunnitelma on valmistunut 16.2.2015.

Etelä-Pohjanmaan ELY keskuksen lausunnon johdosta Keliber Oy toteaa että, ELY-keskuksella on tiedossa viitasammakon esiintyminen Syväjärven alueella. Lisäksi Keliber Oy katsoo että hakemus täyttää malminetsintäluvan vaatimukset eikä hakemuksen mukaisella toiminnalla ole kaivoslain mukaan malminetsintäluvan myöntämiselle estettä. Kaivoslainsäädännössä ei edellytetä hakijaa kartoittamaan uhanalaisia lajeja malminetsintä- tai valtaushakemuksen yhteydessä. Myös oikeuskäytännössä on katsottu, että hakemukseen tulee liittää riittävä selvitys sen arvioimiseksi, etteivät luonnonsuojelulain säännökset estä hakemuksen hyväksymistä, mutta että kaivoslaista tai luonnonsuojelulaista ei kuitenkaan johdu hakemuksen tekijälle tätä laajempaa tai yleisluontoisempaa velvollisuutta selvittää alueen luontoarvoja (valtauspäätöstä koskeva

Keliber Oy

Toholammintie 496
69600 KAUSTINEN
Puh + 358 (0)10 567 0600
Email info@keliber.fi

www.keliber.fi

BANK:
OKOYFIHH
FI17 5162 0010 0125 68

VAT FI07525467
Reg.no 433.112

Rovaniemen hallinto-oikeuden päätös 14.9.2012 nro 12/0359/1; kaivospiiripäätöstä koskeva korkeimman hallinto-oikeuden päätös 16.5.2008 t. 1176).

Luonnonsuojelulain 49 §:n mukainen kieltä hävittää ja heikentää mahdollisia viitasammakon lisääntymis- ja levähdyspaikkoja sekä lain 39 §:n kieltä häiritä rauhoitettujen lajien yksilöitä ovat voimassa suoraan lain nojalla. Malminetsintään liittyvät kairaukset Syväjärvellä viitasammakon esiintymisalueilla tehdään talviaikaan maan ollessa roudassa. Kairauksien ei kuitenkaan ennalta arvioiden voida todeta aiheuttavan viitasammakon talvehtimiselle häiriötä. Keliber Oy:n malminetsintä ml. kairaukset suunnitellaan ja toteutetaan siten, että siitä aiheutuva mahdollinen haitta ympäristölle ja luonnolle vältetään tai pidetään mahdollisimman pienenä.

Keliber Oy ottaa muutoin huomioon malminetsintätyössään Etelä-Pohjanmaan ELY –keskuksen valtaushakemuksesta antamassa lausunnossa esitetyt ympäristönsuojelunäkökohdat. Kairauksia suoritetaan kuitenkin arkipäivisin (pääosin maanantai – torstai) yhtäjaksoisesti läpi vuorokauden, viikonloppuisin kairauksia ei suoriteta. Kairausten aiheuttama melu on luonteeltaan tasaista eikä sisällä iskumaisia tai hyvin kapeakaistaista häiritsevää melua.

Varsinais-Suomen ELY-keskuksen kalatalouspalvelut on lausunnossaan esittänyt, mikäli tutkimuksia sijoitetaan vesialueille, on alue sähkökalastettava ennen tutkimusten tekoa mm. sen varmistamiseksi, ettei alue ole taimenen lisääntymis- tai oleskelualue.

Kalatalouspalvelujen lausunnon johdosta Keliber Oy toteaa että molemmat järvet, Syväjärvi ja Heinäjärvi on verkkokoekalastettu kesällä 2014. Järvistä todettiin haukea, ahventa ja särkeä. Keliber Oy ei näe sähkökalastusta tarpeelliseksi. Lisäksi järven vesi- ja lietesyvytydet mitattiin kevättalvella 2015. Järvet ovat matalia ja liejupohjaisia, eivätkä sovellu taimen lisääntymisalueiksi.

Muilta osin Keliber Oy:llä ei ole huomautettavaa malminetsintälupahakemuksesta Syväjärvi 1, lupatunnus ML2011:0077, annetusta lausunnosta ja mielipiteestä. Keliber Oy ottaa niissä esitetyt asiat huomioon toiminnassaan malminetsintäalueella.

Olle Siren

Kari Wiikinkoski

Toimitusjohtaja
Keliber Oy

Ympäristöpäällikkö
Keliber Oy

Keliber Oy

Toholammintie 496
69600 KAUSTINEN
Puh + 358 (0)10 567 0600
Email info@keliber.fi

www.keliber.fi

BANK:
OKOYFIHH
FI17 5162 0010 0125 68

VAT FI07525467
Reg.no 433.112