

Kuusamo
PL 9
93601 Kuusamo

KUULUTTAMINEN JA NÄHTÄVILLÄOLO

Turvallisuus- ja kemikaalivirasto (Tukes) toimittaa oheisena malminetsintälupapäätöstä ML2011:0078 koskevat kuulutusasiakirjat. Kuulutus on oltava nähtävillä kunnan ilmoitustaululla 8.2.2016 saakka, jonka jälkeen ne on palautettava Turvallisuus- ja kemikaalivirastoon varustettuna todistuksella nähtävilläpidosta.

Päätös liitteineen pyydetään pitämään nähtävillä valitusajan päättymiseen saakka.



Ilkka Keskitalo
Ylitarkastaja

LIITTEET

Kuulutusasiakirjat
Malminetsintälupapäätös ML2011:0078 (kopio)

8.1.2016

KUULUTUS

Turvallisuus- ja kemikaalivirasto (Tukes) on kaivoslain (621/2011) perusteella 8.1.2016 hyväksynyt seuraavan malminetsintälupaa koskevan hakemuksen:

Hakija: Foriet Oy
Alueen nimi: Suolavaara
Lupatunnus: ML2011:0078
Alueen sijainti ja koko: Kuusamo, 243,33 ha

Päätökseen saa kaivoslain (621/2011) 162 §:n nojalla hakea muutosta valittamalla hallinto-oikeuteen. Valitusaika on 30 päivää päätöksen antopäivästä. Päätöksen liitteenä olevasta valitusosoituksesta ilmenee, miten muutosta haettaessa on meneteltävä. Päätös on nähtävillä Tukesin Rovaniemen toimipaikassa (käyntiosoite; Valtakatu 2, Rovaniemi) ja Tukesin kotisivulla (www.tukes.fi/kaivosasiat) sekä Kuusamon kaupungintalolla.

Lisätietoja kaivosasiat@tukes.fi tai Ilkka Keskitalo puh. 050 432 3759

Kuulutettu 8.1.2016

Pidetään nähtävänä 8.2.2016 asti

Foriet Oy
c/o Kalliolaw Asianajotoimisto Oy
Eteläranta 12
00130 Helsinki

PÄÄTÖS MALMINETSINTÄLUVAN MYÖNTÄMISESTÄ
Malminetsintälupahakemus

Hakija: Foriet Oy
Y-tunnus: 2423510-3
Suomi

Yhteystiedot:
Eteläranta 12
00130 Helsinki

Lisätietoja antaa:
PANU SKOGSTRÖM
Panu Skogström
panu.skogstrom@kalliolaw.fi
Puh: +35850 5911 093

Alueen nimi: Suolavaara
Alueen sijainti: Kuusamo

Hakemus on tullut vireille 23.12.2011. Viranomaisen on tehnyt hakemustarkastuksen ja todennut hakemuksen täyttävän kaivoslain 34 §:n vaatimukset. Hakemukselle on annettu lupatunnus ML2011:0078 ja kaivoslain 34 §:n mukainen etuoikeuspäivämäärä 23.12.2011.

Hakemuksen tarkoitus: Malminetsintä kaivoslain (621/2011) pykälien 5, 9 ja 32 tarkoittamalla tavalla

PÄÄTÖS

Turvallisuus- ja kemikaalivirasto (Tukes) **myöntää** kaivoslain (621/2011) nojalla Foriet Oy:lle malminetsintäluvan nimeltä "Suolavaara" lupatunnuksella ML2011:0078.

Perustelut: Hakija on osoittanut, että kaivoslaissa (621/2011) säädetyt edellytykset täyttyvät eikä luvan myöntämiselle ole kaivoslaissa säädettyä estettä.

Malminetsintäluvan nojalla luvanhaltijalla on oikeus omalla ja toisen maalla tässä luvassa mainitulla alueella (malminetsintäalueella) tutkia geologisten muodostumien rakenteita ja koostumusta sekä tehdä muita kaivostoimintaa valmistelevia tutkimuksia ja muuta malminetsintää esiintymän paikallistamiseksi sekä sen laadun, laajuuden ja hyödyntämiskelpoisuuden selvittämiseksi sen mukaan kuin tässä malminetsintäluvassa tarkemmin määrätään. Malminetsintälupa ei oikeuta esiintymän hyödyntämiseen.

Päätöksen voimassaolo

Malminetsintälupa on **voimassa tällä päätöksellä enintään neljä (4) vuotta** päätöksen lainvoimaiseksi tulosta.

Perustelut: Hakija on hakenut malminetsintälupaa kaivoslain (621/2011) 34 §:n mukaisesti. Mikäli luvanhaltija haluaa pienentää voimassaolevaa malminetsintälupaa sen voimassaoloaikana tai luopua siitä kokonaan, tulee luvanhaltijan toimittaa kaivosviranomaiselle hakemus joko osittaisesta tai koko malminetsintäalueen raukeamisesta (Kaivoslaki 621/2011, 61 §, 66 §, 67 §).

Päätöksen täytäntöönpano

Kaivoslain (621/2011) 168.1 §:n mukaisesti malminetsintälupaan perustuvat toimenpiteet saa aloittaa, kun siihen oikeuttava lupapäätös on saanut lainvoiman ja lupapäätöksessä määrätyt veloitteet on suoritettu. Jos asianomaisen toimenpiteen suorittaminen edellyttää muualla lainsäädännössä vaadittua lupaa, saa toimenpiteen kuitenkin aloittaa vasta, kun asianomainen lupapäätös on saanut lainvoiman tai toiminnan aloittamiseen on saatu oikeus asiassa toimivaltaiselta viranomaiselta.

Malminetsintäalueen tiedot

Pinta-ala: 243,33 ha
Alueen nimi: Suolavaara
Sijainti: Kuusamo
Alueen tarkempi sijainti ja rajat ilmenevät tähän päätökseen liitetystä lupakartasta (Liite 1).

Alueesta tarkemmin

Lupa-alue sijaitsee n. 20 km pohjoiseen Kuusamosta, Suolavaaran alueella. Malminetsintälupa-alueella on voimassa 6.11.2008 hyväksytty Kuusamon oikeusvaikutteinen yleiskaava. Malminetsintälupa-alue sijoittuu yleiskaavassa maa- ja metsätalousvaltaiselle alueelle (M) sekä alueen läpi kulkee moottorikelkkailureitti. Malminetsintäalueella ei ole voimassa olevia rakennuslupia Malminetsintälupa-alueella ei sijaitse luonnonsuojelu- tai suojeluohjelma-alueita, Natura 2000-verkoston kohteita, luonnonsuojeluohjelma-alueita, valtakunnallisesti merkittäviä maisema-alueita, eikä luokiteltuja pohjavesialueita. Alue sijoittuu Natura-alueen Särkipä-Löyhkönen-Antinvaara (FI1101627) läheisyyteen ja hyvin pieneltä osin Metsähallituksen luonnonsuojelukiinteistölle (305-417-97-9). Natura-alueelle (FI1101627) sijoittuu kolme yksityistä suojelualuetta joissa malminetsintään liittyvät toimet eivät saa vahingoittaa maa- tai kallioperää. Malminetsintäalue sijaitsee Oivangin paliskunnan pronhoitoalueella.

Otaksuma mineraaleista

Otaksuma perustuu alueella aiemmin tehtyihin tutkimuksiin ja niiden tuloksiin. Hakija otaksuu alueella olevan **timanttia**.

Yleisten ja yksityisten etujen turvaamiseksi tarpeelliset lupamääräykset (velvoitteet ja rajoitukset)

1. Määräys malminetsintätutkimusten sallituista ajankohdista ja menetelmistä, sekä malminetsintään liittyvistä laitteista ja rakennelmista

Tämän malminetsintäluvan nojalla on sallittua suorittaa seuraavia malminetsintätoimenpiteitä ja soveltaa seuraavia malminetsintämenetelmiä:

1. Geofysikaaliset ja geokemialliset tai vaikutuksiltaan niihin verrattavat tutkimusmenetelmät
2. Koneellisesti tehtävät maaperä- ja kallioperänäytteenotto (moreeni-, ura- ja pistenäytteet, kairaus)
3. Tutkimus-kaivannot ja tutkimusojat

Tutkimusmenetelmät on suoritettava liitteen 7 mukaisin vaikutuksia lieventävin toimenpitein.

Perustelut: Hakija on esittänyt hakemuksessaan nämä menetelmät ja kaivosviranomaisen arvioi ne tarpeelliseksi jotta alueen mineraalipotentialia saadaan tehokkaasti tutkittua. Jotta mahdolliselle jatkoluvalle edellytetty vaade tehokkaasta malminetsinnästä toteutuu, tässä lupamääräyksessä tarkoitettujen toimenpiteiden tulee olla pääosin suoritettuina.

2. Määräys tutkimustöitä ja -tuloksia koskevasta selvitysvelvollisuudesta

Malminetsintäluvan haltijan on vuosittain toimitettava kaivosviranomaiselle selvitys suoritetuista tutkimustöistä ja niiden tuloksista. Tutkimustöitä ja -tuloksia koskevaan vuosittaiseen selvitykseen on sisällytettävä: käytetyt tutkimus- ja työmenetelmät, yhteenveto tehdyistä tutkimuksista ja pääasialliset tulokset. Kaivosviranomaisen voi ohjeistaa hakijoita tarkemmin raportoinnin muodosta ja ajankohdasta. Ohje löytyy Tukesin internet-sivuilta. Kunkin kalenterivuoden tutkimustöistä ja -tuloksista on raportoitava seuraavan vuoden kesäkuun loppuun mennessä, ellei toisin ohjeisteta.

Perustelut: Määräyksen perusteena on kaivoslaki (621/2011) 14 § ja, VNa kaivostoiminnasta (391/2012) 4 §.

3. Määräys jälkitoimenpiteiden ajankohdasta ja ilmoittamisesta kaivosviranomaiselle

Kun malminetsintälupa on rauennut tai peruutettu, malminetsintäluvan haltijan on

1) välittömästi saatettava malminetsintäalue yleisen turvallisuuden vaatimaan kuntoon, poistettava väliaikaiset rakennelmat ja laitteet, huolehdittava alueen kunnostamisesta ja siistimisestä sekä saatettava alue mahdollisimman luonnonmukaiseen tilaan. Malminetsintäluvan haltijan on tehtävä kirjallinen ilmoitus kaivosviranomaiselle, malminetsintäalueeseen kuuluvien kiinteistöjen omistajille ja muille oikeudenhaltijoille, kun toimenpiteet on saatettu loppuun. Ilmoitus on lisäksi tehtävä erityisellä poronhoitoalueella asianomaiselle Kuivasalmen paliskunnalle. Ilmoituksen tulee sisältää tiedot jälkitoimenpiteiden päättymispäivästä sekä kuvaus toteutetuista jälkitoimenpiteistä.

2) kuuden kuukauden kuluessa luovutettava kaivosviranomaiselle tutkimustyöselostus, tutkimukseen liittyvä tietoaineisto ja kirjallinen esitys edustavasta otoksesta kairasydämiä. Kaivosviranomaisen ohjeistaa hakijoita tarkemmin raportoinnin muodosta. Ohje löytyy Tukesin internet-sivuilta.

Perustelut: Määräyksen perusteena on kaivoslaki (621/2011), 15 § ja VNa kaivostoiminnasta (391/2012), 5 §.

4. Määräys kaivannaisjätteen jätehuoltosuunnitelmasta ja sen noudattamisesta

Malminetsintäluvan haltija on velvollinen huolehtimaan maa- ja kiviainesjätteen synnyn ehkäisemisestä, sen haitallisuuden vähentämisestä sekä jätteen hyödyntämisestä tai käsittelemisestä.

Malminetsinnästä tässä luvassa myönnettyillä menetelmillä ei synny kaivannaisjätettä. Hakijan maininta kaivannaisjätteen määrästä ja käsittelystä lupahakemuksessa ovat riittävät. Töiden loputtua kohteella on alue välittömästi saatettava mahdollisimman luonnonmukaiseen tilaan ja korjattava mahdolliset maastovahingot.

Perustelut: Määräyksen perusteena on kaivoslaki (621/2011) 13 § ja VNa kaivostoiminnasta (391/2012) 3 §.

5. Määräys ilmoitusvelvollisuudesta koskien malminetsintäalueen maastotöitä ja rakennelmia

Malminetsintäluvan haltijan on hyvissä ajoin etukäteen ilmoitettava kirjallisesti malminetsintäalueeseen kuuluvien kiinteistöjen omistajille (sekä näihin rinnastettaville, Kaivoslaki 5.2 §) ja muille oikeudenhaltijoille kaikista maastotöistä, jotka voivat aiheuttaa vahinkoa tai haittaa, sekä väliaikaisista rakennelmista. Ilmoitus on lisäksi tehtävä asianomaiselle Oivangin paliskunnalle. Malminetsintäluvan haltijan on ilmoitettava maastotöistä toimialallaan yleistä etua valvoville viranomaisille:

- Tukesille
- Pohjois-Pohjanmaan ELY-keskuksen ympäristövastuualueelle
- Mikäli lupa-alueelta löydetään tutkimusten yhteydessä muinaismuistolaissa tarkoitettuja kohteita, tulee luvanhaltijan toimia siten kuin muinaismuistolaissa todetaan ja ilmoittaa löydöksistä viipymättä Museovirastoon.

Perustelut: Määräyksen perusteena on kaivoslaki (621/2011) 12 § ja VNa kaivostoiminnasta (391/2012) 2 §.

6. Määräys malminetsintäalueen koon pienentämisen aikataulusta

Kaivosviranomaisen ei näe malminetsintäalueen pienentämisen aikataululle olevan tarvetta, tutkimuksia voidaan pitää perusteltuna koko ML2011:0078 alueelle (Liite 1). Jos luvan haltija haluaa pienentää voimassaolevaa malminetsintälupaa tai luopua siitä kokonaan, tulee luvan haltijan esittää hakemus joko osittaisesta tai koko malminetsintälupa-alueen raukeamisesta. Hakemuksen käsittelyyn tulee varata aikaa vähintään 3 kuukautta.

Perustelut: Määräyksen perusteena on kaivoslaki (621/2011) 11 §, 61 §, 66 §, 67

§). Otettaessa huomioon alueelle laadittu tutkimussuunnitelma ja sen perustelut, sekä seikka, etteivät luvassa sallittavat malminetsintätoimet nykyisen aluerajauksen sisällä estä tai vaikeuta olennaisesti muita alueeseen kohdistuvia käyttötarpeita, voidaan tutkimuksia pitää perusteltuna koko haetulle alueelle (kaivoslaki (621/2011) 11 §).

7. Määräys vakuuden asettamisesta

Malminetsintäluvan haltijan on asetettava **10 000 euron** suuruinen pankkitalletusvakuus Turvallisuus- ja kemikaalivirastolle kaivoslakiin perustuvasta toiminnasta mahdollisesti aiheutuneen vahingon ja haitan korvaamista sekä kaivoslain mukaisten jälkitoimenpiteiden suorittamista varten.

Perustelut: Määräyksen perusteena on kaivoslaki (621/2011) 107 §. Vakuus on yhtiökohtainen ja se asetetaan yhtiön voimassa olevien malminetsintäluvan / lupien, ja myös mahdollisesti myöhemmin myönnettävien malminetsintälupien kokonaispinta-alan mukaan. Tukesin linjauksen mukaisesti alle 1000 hehtaarin alueelle vakuus on **10 000 €**. Koneellisen montutuksen ja järeämmän toiminnan vakuus on arvioitu vakuudessa.

8. Määräykset malminetsintää ja malminetsintäalueen käyttöä koskevista seikoista sen varmistamiseksi, ettei toiminnasta aiheudu kaivoslaissa (621/2011) kiellettyä seurausta

Malminetsintäluvan haltijan on tulpattava kairareiät, mikäli kairareiästä nousee pohjavettä maanpinnalle. Kairaputket on katkaistava mahdollisimman läheltä maanpintaa, ja kairakohteiden jätehuolto sekä siistiminen on tehtävä välittömästi töiden loputtua kohteella. Jos kairauksessa tarvittavan käytettävän veden määrä ylittää 100m³/vrk, on toimittava kuten vesilain (587/2011) 15 §:ssä todetaan. Tutkimustöitä tehtäessä on otettava huomioon ympäristönsuojelulain (527/2014) 17§:n mukainen pohjaveden pilaamiskielto. Malminetsinnästä ja muusta malminetsintäalueen käytöstä ei saa aiheutua merkittäviä muutoksia luonnonolosuhteissa, eikä merkittävää maisemallista haittaa.

Perustelut: Malminetsintäluvan haltijan on luovuttuaan malminetsintälupa-alueesta tai sen menetettyään viipymättä saatettava malminetsintäalue yleisen turvallisuuden vaatimaan kuntoon, sekä saatettava alue mahdollisimman luonnonmukaiseen tilaan (621/2011) 11 ja 15 §.

Mikäli alueelta löydetään tutkimuksia tehtäessä muita mahdollisia muinaismuistolain tarkoittamia kohteita joita ei ole tunnettu aiemmin, tulee luvan haltijan toimia kuten muinaismuistolain (295/1963) 14 ja 16 §:ssä todetaan, ja ilmoittaa niistä viipymättä Museovirastolle. Tämä päätös lähetetään myös Museovirastolle tiedoksi mahdollisten muinaismuistokohteiden tarkistamista varten.

9. Määräykset yleisen ja yksityisen edun kannalta välttämättömistä ja luvan edellytysten toteuttamiseen liittyvistä seikoista

Hakemukseen saatujen lausuntojen perusteella malminetsintälupa-alueelta ei ole tullut tietoon sellaisia ympäristö- tai luontoarvoja jotka olisivat esteenä malminetsintäluvan myöntämiselle.

Malminetsintä lupa-alueella ei sijaitse luonnonsuojelu- tai suojeluohjelma-alueita, Natura 2000-verkoston kohteita, luonnonsuojeluohjelma-alueita, valtakunnallisesti merkittäviä maisema-alueita, eikä luokiteltuja pohjavesialueita.

Malminetsintäalue ML2011:0078 sijoittuu Natura-alueen (FI1101627) läheisyyteen. Tästä syystä lupamääräykseen lisätään seuraavat Pohjois-Pohjanmaan ELY-keskuksen Naturatarveharkintaa koskevassa lausunnossaan edellyttämät rajoitukset; Natura-alueen ja maaperää muuttavia malminetsintäpaikkojen välille tulee jättää vähintään 50 m suojavyöhyke. Vesilain suojaamien pienvesien ja koekuoppien/-ojien ja kairauspisteiden väliin tulee jättää 30 m suojavyöhyke. Samoin arvokkaiden kasvilajien esiintymispaikkojen ja kuoppien/-ojien sekä kairauspisteiden välissä tulee olla 30 m suojavyöhyke. Kaikki tutkimukset Natura-alueen läheisyydessä tulee suorittaa seuraavin vaikutuksia lieventävin toimenpitein (liite 7)

Malminetsintäluvan haltijan tulee esittää hyvissä ajoin ennen tutkimustöiden aloittamista tarkka tutkimussuunnitelma toimenpiteineen ja sijaintitietoineen Tukesille. Lisäksi tutkimussuunnitelma tulee toimittaa tiedoksi toimivaltaiselle Pohjois-Pohjanmaan Ely-keskukselle, ja tarvittaessa Metsähallitukselle.

Perustelut: Tutkimussuunnitelman esittämisvelvollisuudella varmistetaan, että toimenpiteisiin voidaan tarvittaessa valvonnallisesti puuttua. Samalla Tukesin on mahdollista kaivoslain valvonnan toteuttamiseksi arvioida toimenpiteiden vaikutusta ja tarvittaessa antaa tarkempia lisämääräyksiä toimenpiteiden suorittamisesta. Kaivoslaki (621/2011) 11 § ja 12 §, VNa (391/2012) 2 §.

Vaikka tässä malminetsintäluvassa sallitut tutkimusmenetelmät eivät vaikuta laajasti ympäristöön, malminetsintäluvan haltijan on oltava kuitenkin riittävästi selvillä hankkeen ympäristövaikutuksista siinä laajuudessa kuin kohtuudella voidaan edellyttää.

Siirtyminen lupa-alueelle, ja lupa-alueella liikkuminen sulanmaan aikana on pyrittävä suunnittelemaan niin, että olemassa olevia uria ja luontaisia aukkopaikkoja käytetään mahdollisimman paljon hyväksi. Kosteikkoalueilla liikkumista tulee välttää sulanmaan aikana.

Malminetsintäluvan haltijan on rajoitettava malminetsintä ja muu malminetsintäalueen käyttö tutkimustyön kannalta välttämättömiin toimenpiteisiin. Toimenpiteet on suunniteltava siten, että niistä ei aiheudu kohtuudella vältettävissä olevaa yleisen tai yksityisen edun loukkausta. Malminetsintäluvan nojalla tapahtuvasta malminetsinnästä ja muusta malminetsintäalueen käytöstä ei saa aiheutua:

- 1) haittaa ihmisten terveydelle tai vaaraa yleiselle turvallisuudelle;
- 2) olennaista haittaa muulle elinkeinotoiminnalle;
- 3) merkittäviä muutoksia luonnonolosuhteissa;
- 4) harvinaisten tai arvokkaiden luonnonesiintymien olennaista vahingoittumista;
- 5) merkittävää maisemallista haittaa.

Perustelut: Määräys perustuu kaivoslain (621/2011) 11 § ään.

10. Määräys malminetsintäkorvauksen suuruudesta ja maksuajankodasta

Malminetsintäluvan haltijan on maksettava malminetsintä-alueeseen kuuluvien kiinteistöjen omistajille vuotuista korvausta **20 euroa hehtaarilta** luvan voimassaoloajalta.

Malminetsintäkorvaus on ensimmäiseltä vuodelta maksettava viimeistään 30 päivänä siitä, kun malminetsintälupa on tullut lainvoimaiseksi. Seuraavina vuosina korvaus on maksettava vastaavana ajankohtana.

Perustelut: Määräys perustuu kaivoslain (621/2011) 99 §:ään, jossa säädetään malminetsintäkorvauksen suuruudesta ja maksutavasta.

Mikäli hakija pienentää tai muuttaa tässä päätöksessä määrättyä malminetsintäaluetta muutoshakemuksella, määräytyy uusi malminetsintäkorvaus maanomistajalle seuraavasta tämän lupapäätöksen maksupäivästä alkaen muutospäätöksessä määrättävän pinta-alan mukaan.

Perustelut: Määräys perustuu kaivoslain (621/2011) 51 §, 67, 69 §:ään jossa säädetään jossa säädetään malminetsintäluvan raukeamisesta ja muuttamisesta

11. Määräys vahinkojen ja haittojen korvaamisesta malminetsintäalueella

Malminetsintäluvan haltijan on korvattava malminetsintäalueella tapahtuvasta kaivoslakiin (621/2011) perustuvasta toiminnasta aiheutuneet vahingot ja haitat, jollei jonkin toimenpiteen osalta korvauksesta toisin säädetä.

Perustelut: Määräys perustuu kaivoslain (621/2011) 103 §:ään, jossa säädetään vahinkojen ja haittojen korvaamisesta malminetsintäalueella.

Mikäli kohteella joudutaan kaatamaan puita, tulee ne korvata täysimääräisinä maanomistajalle. Nuorelle puustolle tapahtuneissa vahingoissa tulee korvata lisäksi vielä odotusarvon menetys. Mikäli yhtiö ja maanomistaja eivät pääse yhteisymmärrykseen korvauksesta, silloin puolueeton arviointi voidaan tehdä esimerkiksi paikallisen metsänhoitoyhdistyksen tai metsäkeskuksen toimihenkilön toimesta.

12. Natura-arviointi

Foriet Oy on arvioinut malminetsinnän vaikutuksia Särkipерä-Löyhkönen-Antinvaara (FI1101627) Natura-alueeseen ja muihin yksityisiin suojelualueisiin kohteella, luonnonsuojelulain mukaisella erillisellä tarveharkinnalla, kuten asiassa toimivaltainen viranomaisen Pohjois-Pohjanmaan ELY-keskus on lausunnossaan edellyttänyt. Lupahakemuksen mukaiset toimet kohdistuvat kyseisen Natura-alueen ulkopuolisiin alueisiin ja Pohjois-Pohjanmaan ELY-keskus on todennut tarveharkinnan lopputuloksen hyväksytyksi. Kaikki nämä edellä mainitut luonnonsuojelulain mukaiset lausuntomenettelyt on suoritettu, ja niistä on saatu tarvittavat lausunnot ennen tämän päätöksen antamista. Pohjois-Pohjanmaan Ely-keskuksen lausunnossa edellytetyt vaikutuksia vähentävien toimien velvoite on kirjattu lupamääräykseen 9 ja hakijan omaehtoiisiin rajoituksiin jotka on kirjattu liitteeseen 7.

Perustelut: Määräys perustuu kaivoslain (621/2011) 11 §:ään, sekä luonnonsuojelulain (1096/1996) 65 §:n mukainen lausuntomenettely.

Hakemuksen käsittely

Hakemus: Foriet Oy	23.12.2011
Kuulutus hakemuksesta: Tukes	18.12.2013
Lausuntopyyntö: Tukes	18.12.2013
Päätös: Tukes	8.1.2016

Lupahakemuksesta tiedottaminen

Tukes on tiedottanut hakemuksesta 18.12.2013 kuuluttamalla siitä 30 päivän ajan Tukesin Rovaniemen toimipisteen, sekä Kuusamon kaupungin ilmoitustaululla. Hakemus on ollut nähtävillä myös Tukesin internet-sivuilla. Hakemus on ollut nähtävillä 20.1.2014 saakka.

Tukes on tiedottanut asianosaisille lehti-ilmoituksella Koillissanomat -sanomalehdessä.

Lausunnot ja mielipiteet on pyydetty toimitettavaksi viimeistään 20.1.2014. Tämän päivämääränkin jälkeen toimitetut lausunnot, mielipiteet ja muistutukset on otettu ratkaisussa huomioon.

Lausuntopyyntö ja lausunnot hakemuksesta

Hakemuksesta on lähetetty lausuntopyyntö ja saatu lausunnot seuraavasti:

- 1) Tukesin lausuntopyyntö on lähetetty **Kuusamon kaupungille** 18.12.2013
Kuusamon kaupunki on antanut lausunnon 2.4.2014 (liite 4).
- 2) Tukesin lausuntopyyntö on lähetetty **Pohjois-Pohjanmaan Ely-Keskukselle** 18.12.2013
Pohjois-Pohjanmaan Ely-keskus on antanut lausunnon 20.1.2014 (Liite 5).
- 3) Tukesin lausuntopyyntö on lähetetty **Oivangin paliskunnalle** 18.12.2013
Oivangin paliskunta ei antanut lausuntoa.

Muistutukset ja mielipiteet

Hakemuksen johdosta esitettiin yksi muistutus:

2.4.2014: Koillismaan vihreät (Liite 6)

Hakijan vastine

Tukes pyysi hakijalta vastineen annettuihin lausuntoihin 1.6.2015
Hakija toimitti vastineen (Natura tarveharkinta, salainen, (621/1999, 24 § kohta 14)) 23.11.2015

Tukes pyysi **Pohjois-Pohjanmaan Ely-keskukselta** luonnonsuojelulain mukaisen lausunnon.
Pohjois-Pohjanmaan Ely-keskus antoi lausunnon 11.12.2015 (liite 5)

Tukesin kannanotto lausunnoissa ja muistutuksessa esitettyihin yksilöityihin vaatimuksiin

Lausunnoissa esitetyt asiat on otettu huomioon lupaharkinnassa, sekä lupapäätöksessä lupamääräyksin. Muistutuksen osalta Tukes toteaa, että Foriet Oy:n malminetsintälupahakemus

ML2011:0078 on uusi malminetsintä lupa-alue, eivätkä sen läheisyydessä sijaitsevat toisen yhtiön valtaisuusalueet liity tähän lupa-asiaan. Muistutuksen muilta osin Tukes toteaa, että kyseessä oleva malminetsintä lupapäätös kohdistuu timantin tutkimustoimintaan, ei kaivostoimintaa tai muiden kaivoslain mukaisten mineraalien etsintään.

Tiedoksi luvan haltijalle

Kaivoslain (621/2011) suhde muuhun lainsäädäntöön

Sen lisäksi, mitä kaivoslaissa säädetään, sovelletaan kaivoslain mukaista lupa- tai muuta asiaa ratkaistaessa ja muutoin tämän lain mukaan toimittaessa muun muassa; luonnonsuojelulakia ([1096/1996](#)), ympäristönsuojelulakia ([257/2014](#)), erämaalakia ([62/1991](#)), maankäyttö- ja rakennuslakia ([132/1999](#)), vesilakia ([587/2011](#)), poronhoitolakia ([848/1990](#)), säteilylakia ([592/1991](#)), ydinenergialakia ([990/1987](#)), muinaismuistolakia ([295/1963](#)), maastoliikennelakia ([1710/1995](#)) ja patoturvallisuuslakia ([494/2009](#)).

Malminetsintäluvan haltijan on aina noudatettava Suomen lainsäädäntöä ja asiaan liittyviä muita kansainvälisiä sopimuksia.

Maastossa liikkuminen

Maastoliikennelain (1710/1995) 4.1 §:n ja 4.2 §:n 9-kohdan mukaan kaivoslaissa (621/2011) tarkoitetulla malminetsintäalueella ja 30 metrin etäisyydellä sen rajasta moottorikäyttöisellä ajoneuvolla liikkuminen ei edellytä maanomistajan tai haltijan lupaa, kun kyse on asianomaisessa malminetsintäluvassa tai kaivosluvassa tarkoitetun toiminnan kannalta välttämättömästä liikkumisesta. Viitaten lupamääräykseen 9, malminetsintäluvan haltija veloitetaan rajoittamaan malminetsintä ja malminetsintäalueen käyttö tutkimustyön kannalta välttämättömiin toimenpiteisiin. Malminetsinnästä ei saa aiheutua merkittäviä muutoksia luonnonolosuhteissa, harvinaisten tai arvokkaiden luonnonesiintymien olennaista vahingoittumista tai merkittävää maisemallista haittaa. Aiheutetut vahingot on korvattava maanomistajalle.

Luvan muuttaminen ja raukeaminen

Malminetsintäluvan haltijan on kaivoslain (621/2011) 69 §:n mukaan haettava malminetsintäluvan muuttamista, jos tutkimussuunnitelmaa muutetaan tai täydennetään siten, että lupamääräyksiä on tarpeen tarkistaa. Luvan haltija voi lisäksi hakea malminetsintäluvan muuttamista lupamääräysten tarkistamiseksi, kun luvan mukaista toimintaa on tarpeen muuttaa.

Kaivosviranomaisen on kaivoslain (621/2011) 67 §:n mukaan päätettävä, että malminetsintälupa raukeaa, jos luvanhaltija tekee asiaa koskevan hakemuksen. Luvanhaltija on velvollinen tekemään hakemuksen, jos tarkoituksena ei enää ole harjoittaa lupaan perustuvaa toimintaa osalla tai koko alueella.

Malminetsintäluvan raukeamista ja muuttamista koskeva asia käsitellään noudattaen vastaavasti, mitä kaivoslaissa (621/2011) 72 §:ssä säädetään asianomaista lupaa koskevasta lupamenettelystä, lupaharkinnasta sekä lupapäätöksestä ja sen voimassaolosta.

Hakemuksen käsittelyyn tulee varata aikaa vähintään 3 kuukautta.

Luvan voimassaolon jatkaminen

Mikäli luvan voimassaoloa halutaan jatkaa kaivoslain (621/2011) 61 §:n mukaisesti, tulee hakemus malminetsintäluvan voimassaolon jatkamiseksi toimittaa kaivosviranomaiselle viimeistään kaksi kuukautta ennen luvan voimassaolon päättymistä. (VnA kaivostoiminnasta (391/2012) 27.1 §).

Kaivoslain (621/2011) 61.1 §:n mukaan malminetsintäluvan voimassaoloa voidaan jatkaa enintään kolme vuotta kerrallaan siten, että lupa on voimassa yhteensä enintään viisitoista vuotta.

Kaivoslain (621/2011) 61.2 §:n mukaan malminetsintäluvan voimassaolon jatkamisen edellytyksenä on, että:

- 1) malminetsintä on ollut tehokasta ja järjestelmällistä;
- 2) esiintymän hyödyntämismahdollisuuksien selvittäminen edellyttää jatkotutkimuksia;
- 3) luvanhaltija on noudattanut tässä laissa säädettyjä velvollisuuksia samoin kuin lupamääräyksiä;
- 4) voimassaolon jatkamisesta ei aiheudu kohtuutonta haittaa yleiselle tai yksityiselle edulle.

Kaivoslain (621/2011) 66 §:n mukaan malminetsintäluvan voimassaolon jatkamista varten lupaviranomaiselle on ennen luvan voimassaolon päättymistä toimitettava lupahakemus sekä lupaharkinnan kannalta tarpeelliset ja luotettavat selvitykset edellä mainituista voimassaolon jatkamisen edellytyksistä.

Kaivostoiminnasta annetun valtioneuvoston asetuksen (391/2012) 27.2 §:n mukaan hakemuksesta tulee käydä ilmi hakijan haluamat muutokset lupa-alueeseen tai muut merkittävät muutokset sekä asianosaisissa tapahtuneet muutokset. Asetuksen 27.3 §:n mukaisesti hakemukseen tulee liittää lupaharkinnan kannalta tarpeellinen ja luotettava selvitys:

- 1) hakemuksen kohteena olevan luvan nojalla tehdyistä toimenpiteistä ja niiden tuloksista;
- 2) alueelle kohdistuneiden tutkimuskustannusten määrästä;
- 3) esiintymän hyödyntämismahdollisuuksista ja jatkotutkimusten tarpeellisuudesta;
- 4) perustelut aluerajaukselle.

Lisäksi hakemukseen sovelletaan vastaavasti, mitä lupahakemuksesta säädetään kaivoslain (621/2011) 34 §:ssä.

Lupapäätöksestä tiedottaminen

Lupapäätös on toimitettu päätöksenantopäivänä:

- Foriet Oy:lle (hakija)

Jäljennös päätöksestä on toimitettu antopäivänä:

- Kuusamon kaupungille,
- Pohjois-Pohjanmaan ELY-keskukselle,
- Oivangin paliskunnalle,
- Museovirastolle tiedoksi

Päätöksen antamisesta tiedotetaan lehti-ilmoituksella ja muistutuksen antaneille ilmoituksella.

Toimivaltaiselle maanmittaustoimistolle toimitetaan tiedot Maanmittauslaitoksen ja Tukesin sopiman menettelyn mukaisesti malminetsintäluvasta merkinnän tekemiseksi kiinteistötietojärjestelmään.

Perustelut: Päätöksestä tiedottaminen ja siinä noudatettu menettely perustuvat kaivoslain (621/2011) lupapäätöksestä tiedottamista koskevaan 58 §:ään.

Päätösmaksu

Tästä päätöksestä perittävä maksu on **2 000 €**. Valtion talous- ja henkilöstöhallinnan palvelukeskus lähettää laskun hakijalle.

Maksu perustuu hakemuksen vireille tullessa voimassa olleeseen asetukseen Turvallisuus- ja kemikaaliviraston maksullisista suoritteista (1302/2010), muutettuna (779/2011)

Muutoksenhaku

Tähän päätökseen saa kaivoslain (621/2011) 162 §:n nojalla hakea muutosta valittamalla **Pohjois-Suomen hallinto-oikeuteen**.

Valitusaika on 30 päivää tämän päätöksen antopäivästä. Liitteenä olevasta valitusosoituksesta ilmenee, miten muutosta haettaessa on meneteltävä.

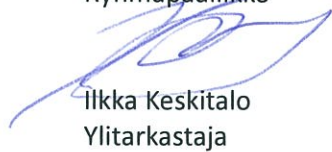
Päätöksestä perittävästä maksusta valitetaan samassa järjestyksessä kuin pääasiasta.

Lisätietoja

kaivosasiat@tukes.fi tai Ilkka Keskitalo, puh. 029 5052 151



Terho Liikamaa
Ryhmäpäällikkö



Ilkka Keskitalo
Ylitarkastaja

LIITTEET

Liite 1	ML2011:0078 malminetsintälupakartta
Liite 2	Tilakohtaiset pinta-alat malminetsintälupa-alueella
Liite 3	Asianosaiset maanomistajat
Liite 4	Kuusamon kaupungin lausunto
Liite 5	Pohjois-Pohjanmaan Ely-keskuksen lausunnot (2kpl)
Liite 6	Muistutukset ja mielipiteet
Liite 7	Vaikutuksia lieventävät toimet (Hakijan esitys)

VALITUSOSOITUS

Valitusviranomainen

Päätökseen saa hakea muutosta valittamalla sille hallinto-oikeudelle, jonka tuomiopiirissä pääosa tässä päätöksessä tarkoitettusta alueesta sijaitsee. Toimivaltainen hallinto-oikeus on mainittu valitusosoituksen lopussa. Valituskirjelmä osoitetaan valitusviranomaiselle ja se on toimitettava valitusajassa hallinto-oikeuden kirjaamoon.

Valitusaika

Määräaika valituksen tekemiseen on kolmekymmentä (30) päivää tämän päätöksen antopäivästä.

Valitusoikeus

Malminetsintälupaa, kaivoslupaa ja kullanhuuhdontalupaa koskevaan päätökseen, mainitun luvan voimassaolon jatkamista, raukeamista, muuttamista ja peruuttamista koskevaan päätökseen sekä kaivostoiminnan lopettamispäätökseen saa hakea muutosta:

- 1) asianosainen;
 - 2) rekisteröity yhdistys tai säätiö, jonka tarkoituksena on ympäristön-, terveyden- tai luonnonsuojelun taikka asuinympäristön viihtyisyyden edistäminen ja jonka sääntöjen mukaisella toiminta-alueella kysymyksessä olevat ympäristövaikutukset ilmenevät;
 - 3) toiminnan sijaintikunta tai muu kunta, jonka alueella toiminnan haitalliset vaikutukset ilmenevät;
 - 4) elinkeino-, liikenne- ja ympäristökeskus ja muu asiassa toimialallaan yleistä etua valvova viranomainen;
 - 5) saamelaiskäräjät sillä perusteella, että luvassa tarkoitettu toiminta heikentää saamelaisten oikeutta alkuperäiskansana ylläpitää ja kehittää omaa kieltään ja kulttuuriaan;
 - 6) kolttien kyläkokous sillä perusteella, että luvassa tarkoitettu toiminta heikentää koltta-alueella kolttien elinolosuhteita ja mahdollisuuksia harjoittaa elinkeinoja.
- Kaivosviranomaisella on lisäksi oikeus valittaa sellaisesta päätöksestä, jolla hallinto-oikeus on muuttanut sen tekemää päätöstä tai kumonnut päätöksen.

Valituksen sisältö

Valituskirjelmässä on ilmoitettava

- päätös, johon haetaan muutosta
- miltä kohdista päätökseen haetaan muutosta ja mitä muutoksia siihen vaaditaan tehtäväksi
- perusteet, joilla muutosta vaaditaan
- valittajan nimi ja kotikunta
- postiosoite ja puhelinnumero, joihin asiaa koskevat ilmoitukset valittajalle voidaan toimittaa

Jos valittajan puhevaltaa käyttää hänen laillinen edustajansa tai asiamiehensä tai jos valituksen laatijana on joku muu henkilö, valituskirjelmässä on ilmoitettava

myös tämän nimi ja kotikunta.

Valittajan, laillisen edustajan tai asiamiehen on allekirjoitettava valituskirjelmä, ellei valituskirjelmää toimiteta sähköisesti (telekopiona tai sähköpostilla).

Valituksen liitteet

Valituskirjelmään on liitettävä

- päätös, johon haetaan muutosta valittamalla, alkuperäisenä tai jäljennöksenä
- asiakirjat, joihin valittaja vetoaa vaatimuksensa tueksi, jollei niitä ole jo aikaisemmin toimitettu viranomaiselle
- asiamiehen valtakirja

Valituskirjelmän toimittaminen perille

Valituskirjelmän voi viedä valittaja itse tai hänen valtuuttamansa asiamies. Valituskirjelmä liitteineen voidaan myös lähettää postitse, telekopiona tai sähköpostilla. Postiin valituskirjelmä on jätettävä niin ajoissa, että se ehtii perille valitusajan viimeisenä päivänä ennen aukioloajan päättymistä. Hallinto-oikeudessa kirjaamon aukioloaika on klo 8.00–16.15. Sähköisesti (telekopiona tai sähköpostilla) toimitetun valituskirjelmän on oltava toimitettu niin, että se on käytettävissä vastaanottolaitteessa tai tietojärjestelmässä määräajan viimeisenä päivänä ennen virka-ajan päättymistä.

Valittajalta peritään hallinto-oikeudessa **oikeudenkäyntimaksu 97 euroa**. Tuomioistuinten ja eräiden oikeushallintoviranomaisten suoritteista perittävistä maksuista annetussa laissa (701/1993) on erikseen säädetty eräistä tapauksista, joissa maksua ei peritä.

Toimivaltaisen hallinto-oikeuden yhteystiedot muutoksenhakua varten:

Pohjois-Suomen hallinto-oikeus

käyntiosoite: Isokatu 4, Oulu

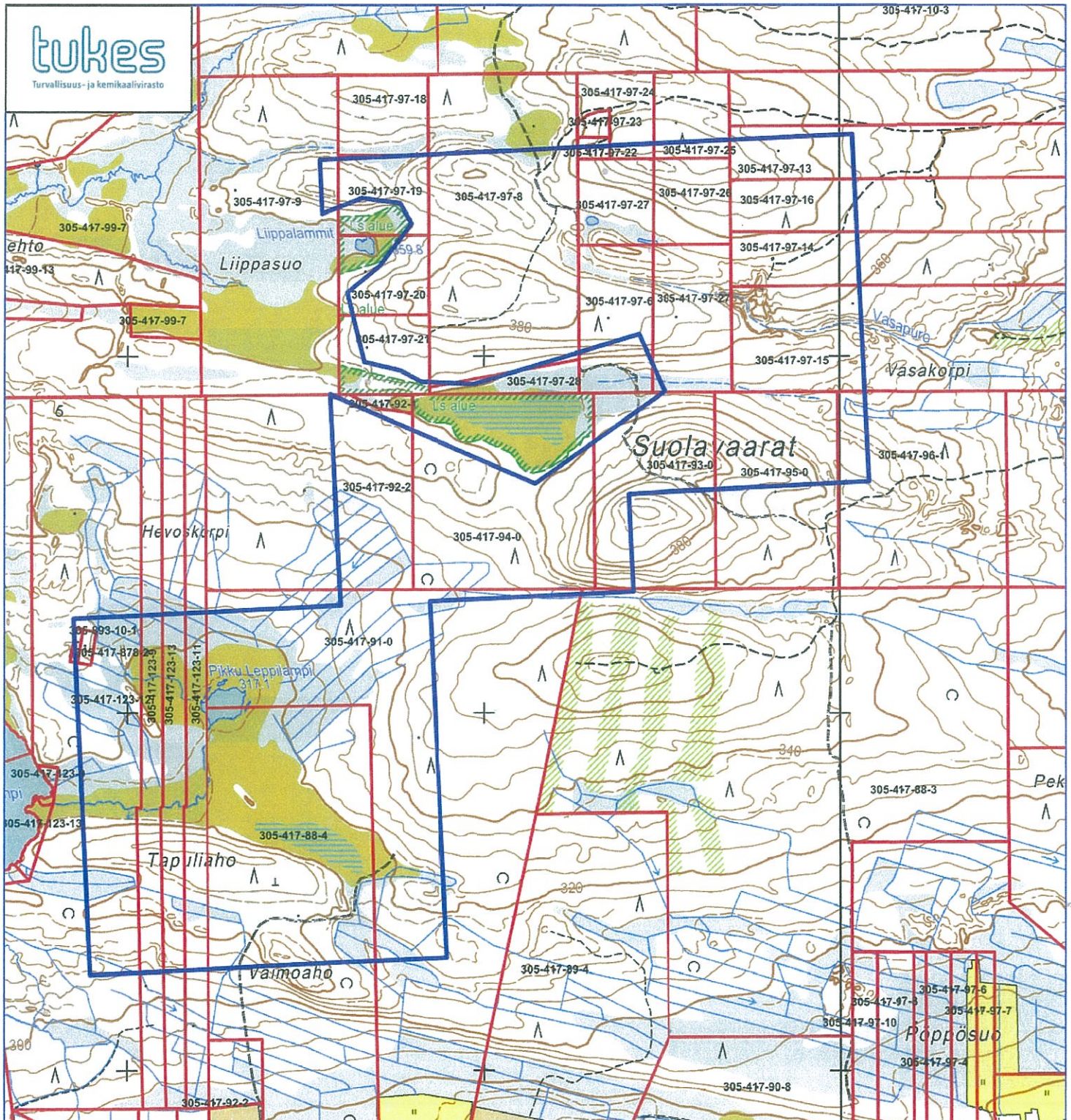
postiosoite: PL 189, 90101 Oulu

puhelin: 029 56 42800

faksi: 029 56 42841

sähköposti: pohjois-suomi.hao@oikeus.fi

Kartta malminetsintäluva!
(Kartan mittakaava ohjeellinen)



Suolavaara
Foriet Oy
Mittakaava 1: 15 000

ML2011:0078

© Maanmittauslaitos
Lupanro 18/MML/16
Aineiston kopiointi ilman Maanmittauslaitoksen lupaa kielletty

ML2011:0078

Tilakohtaiset pinta-alat

Tila r:no	Pinta-ala (ha)
30541700880003	0,2
30541700880004	33,4
30541700910000	33,3
30541700920004	10,7
30541700930000	11,0
30541700940000	18,6
30541700950000	9,1
30541700960001	2,1
30541700970006	5,8
30541700970008	26,0
30541700970009	0,7
30541700970013	4,1
30541700970014	5,5
30541700970015	10,9
30541700970016	5,1
30541700970018	0,0
30541700970019	3,8
30541700970020	3,7
30541700970021	3,1
30541700970022	0,3
30541700970024	0,5
30541700970025	1,0
30541700970026	5,2
30541700970027	14,2
30541700970028	0,1
30541701230011	6,3
30541701230012	15,8
30541701230013	6,4
30541701230016	6,3
30541708780002	0,1
30589300100001	0,4

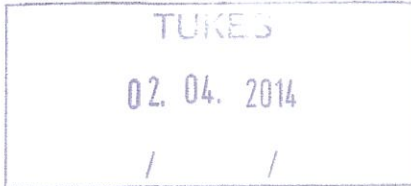
ML2011:0078

Asianosaiset maanomistajat:

Aikio Antti Henrik oikeudenomistajat
Aikio Jouni Antti armas
Aikio Merja Liisa
Alho Mija Maaria
Alho Risto Heikki Olavi oikeudenomistajat
Helake Seija Irmeli
Honkakoski Irma-Liisa
Härkönen Eero Juhani
Jokela Ritva Kaarina
Jouhki Riitta Sari Kristiina
Kerttu Kotikumpu
Kotikumpu Vilho Kalervo oikeudenomistajat
Koutaniemi Jouni Kullervo
Koutaniemi Kauko Oskari
Koutaniemi Maire Sylvi
Koutaniemi Mikko Antero
Koutaniemi Olavi
Koutaniemi Tellervo Tuulikki
Koutaniemi-Paukkeri Taina Marjatta
Lithovius Anita Hellevi
Manninen Mika Petteri
Manninen Veijo
Määttä Anna Susanna
Niskanen Aila Jenny Elisabet
Paukkeri Kari Johannes
Puolakka Juha-Pekka
Ratia Jarmo Juhani
Rautiainen Jani Olavi
Reunanen Jukka Antero
Sorvari Simo Ensio
Suomen valtio / Metsähallitus
Terrail Tarja Mare Anneli
Tornberg Maarit Inkeri
Vaimojärven jakokunnan osakaskunta

Dnro: 1023/2013

43 § Lausunto Foriet Oy:n malminetsintälupahakemukseen alueella Suolavaara Kuusamon kaupungin Suiningin kylässä



Hakemusalueen nimi: Suolavaara (Lupatunnus ML2011:0078)

(mh) Foriet Oy on hakenut 12.12.2013 päivätyllä hakemuksella kaivosviranomaiselta kaivoslain mukaista malminetsintälupaa alueelle Suolavaara.

Kaivosviranomaisena toimii Turvallisuus- ja kemikaalivirasto (Tukes). Tukes on pyytänyt kaivoslain (10.6.2011/621) 37 §:n nojalla Kuusamon kaupungilta lausuntoa alueelle kohdistuvasta malminetsintälupahakemuksesta (ML2011:0078) 18.12.2013 päivätyllä lausuntopyynnöllä.

Kaivoslain 37 §:n mukaan lupaviranomaisen on pyydettävä malminetsintälupaa, kaivoslupaa ja kullanhuuhdontalupaa koskevasta hakemuksesta lausunto siltä kunnalta, jonka alueella toimintaa on hakemuksen perusteella tarkoitus harjoittaa tai jonka alueella luvan mukaisen toiminnan ympäristö- ja muut vaikutukset saattavat ilmetä.

Valtausalue Suolavaara sijaitsee Suiningin kylässä. Suolavaaran valtausalue sijoittuu Kuusamon yleiskaavassa maa- ja metsätalousvaltaiselle alueelle (M) sekä valtausalueen läpi kulkee moottorikelkkailureitti. Valtausalueen ulkopuolelle on rajattu luonnonsuojelualueet. Valtausalueella ei ole voimassa olevia rakennuslupia.

Foriet Oy on Dragon Capital Ltd:n tytäryhtiö. Foriet Oy:n perusteena malminetsintälupahakemukselle on muiden yhtiöiden viimeisen 10 vuoden aikana tehdyt tutkimukset ja niiden tulokset. Hakija otaksuu valtausalueelle olevan timantteja. Alueen tutkimiseksi Dragon Capital Ltd on suunnitellut suorittavansa alueella koekuopitusta kaivinkoneen avulla. Tämän vaiheen tarkoituksena on löytää jo alueelta löydettyjen kimberliittien ja kimberliitti-indikaattorimineraalien alkulähteet. Koekuopituksessa käytetään apuna kaivinkonetta ja tutkimusohjelma sisältää useita 3 x 4 m pitkiä ja 3 m syviä koekuoppia, tarkempaa määrää ei ole vielä päätetty. Kaivuun ja näytteenoton jälkeen kuopat peitetään ja maa tasoitetaan kaivuun alueella tasaiseksi. Työ on suunniteltu suoritettavan talviaikaan ympäristöön jäävien jälkien minimoimiseksi. Näytteenoton perusteella päätetään mahdollisesti suoritettavista kairauksista joissa kerätään näytteitä ja muita tietoja mahdollisista löydetyistä esiintymisistä. Mikäli em. tutkimuksissa tavataan lupaavia timanttiesiintymiä, suoritetaan laajempia kairauksia esiintymän kannattavuuden selvittämiseksi. Kaikki kairaukset suoritetaan talviaikaan.

Tutkimustoiminta ei sinällään aiheuta merkittävää haittaa alueen toiminnalle. Sen sijaan hankkeen myöhemmistä vaiheista voi koitua merkittävää haittaa kuten melu maankaivamisesta ja raskaasta liikenteestä sekä maisemahaitat - loma-asumiselle.

Liite nro 3

Sijaintikartta, lausuntopyynnön mukana tullut kartta, ote Kuusamon yleiskaavasta.

Ehdotus

(mm) Yhdyskuntatekniikan lautakunta päättää antaa lausunnon Foriet Oy:n malminetsintälupahakemuksesta alueella Suolavaara Kuusamon kaupungin Suiningin kylässä seuraavasti:

Kuusamon kaupunki ei näe estettä malminetsinnälle esitetyllä tavalla. Kaupunginvaltuuston 2008 hyväksymän oikeusvaikutteisen yleiskaavan päivittäminen aloitettiin joulukuussa 2013. Päivitystyössä määritellään mm. matkailu-, maa- ja metsätalous-, virkistys-, kaivostoimintaelinkeinojen maankäytön yhteensovittamistarpeet. Yleiskaava on ohjeellisen aikataulun mukaisesti kaupunginvaltuuston hyväksymismenettelyssä loppuvuodesta 2015. Tämän johdosta Kuusamon kaupunki pidättää itselleen oikeuden lausua asiasta myöhemmin yleiskaavan päivityksen jälkeen.

Päätös

Jäsen Anne Murto esitti, että malminetsintä lupahakemusta ei hyväksytä. Jäsen Jyrki Mäkelä kannatti Anne Murron ehdotusta.

Puheenjohtaja totesi, että kun on tehty kannatettu vastaesitys, tulee äänestää. Äänestystavaksi sovittiin nimenhuutoäänestys.

Esittelijän ehdotus on JAA (ei lisäystä) ja Anne Murron ehdotus on EI.

Suoritettiin äänestys, jonka tuloksena JAA ääniä annettiin yksitoista 11 (Tammi J, Wedman R, Määttä V, Hannola A, Kurvinen A, Manninen A, Määttä J, Palosaari H, Törmänen P, Tiermas T, Tuovila H) ja EI ääniä annettiin kolme 3 (Heikkala J, Murto A ja Mäkelä J).

Puheenjohtaja totesi, että yhdyskuntatekniikan lautakunta on hyväksynyt esittelijän ehdotuksen.

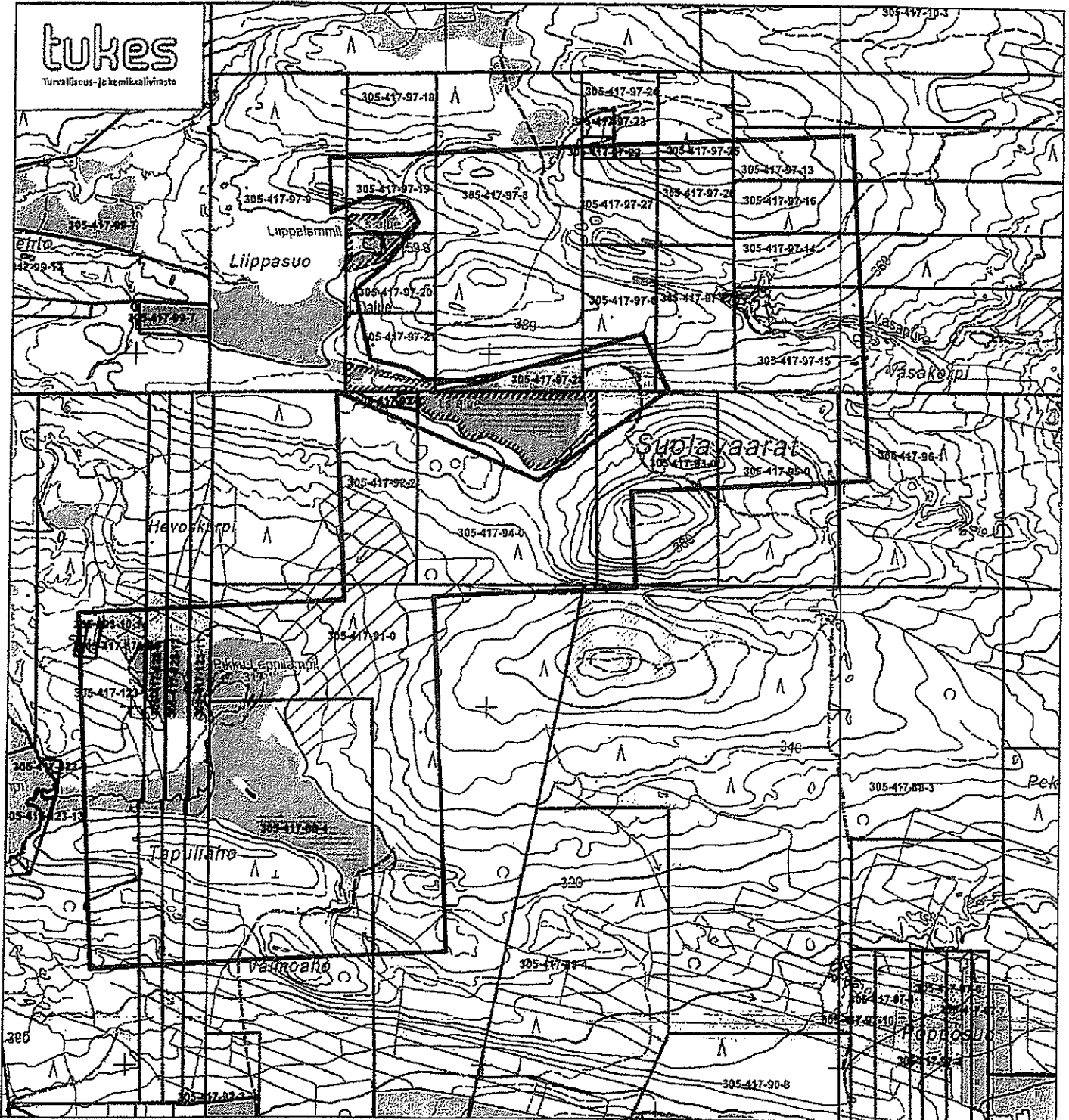


SIJAINNINKARTTA

AK M

Maanmittauslaitoksen kartta maanmittaus- ja maankäyttö- ja rakennuslain mukaisesti
 Kartan mittakaava ohjeellinen)

Liite 2

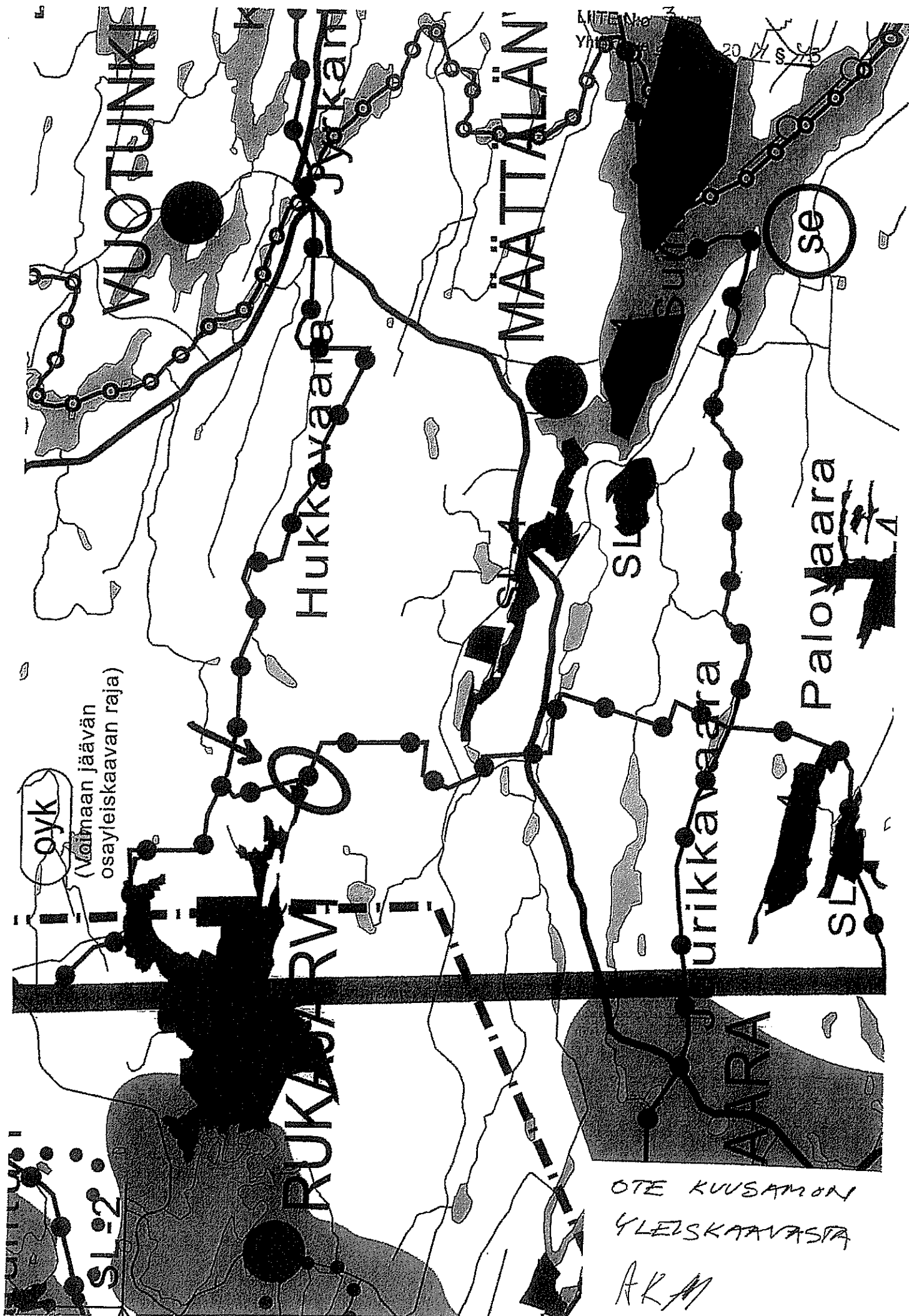


Suolavaara
 Foriet Oy
 Mittakaava 1: 15 000

ML2011:0078

© Maanmittauslaitos
 Lupanro 18/MML/13
 Aineiston kopiointi ilman Maanmittauslaitoksen lupaa kielletty

AK



oyk

(Vainaan jäävän osayleiskaavan raja)

VUOTUNKI

Hukkavaara

MAÄTTÄLÄN

SLUUSI

urikkavaara

Palojaara

se

RUKKARMI

AIIRA

OTE KUUSAMON YLEISKAAVASTA

ARMI



Elinkeino-, liikenne- ja
ympäristökeskus



ML2011:0078

LIITE 5

15.1.2014

POPELY/835/07.01/2013

Tukes

Valtakatu 2

96100 Rovaniemi

Lausuntopyyntönne 18.12.2013

Lausunto Foriet Oy:n malminetsintälupahakemuksesta Kuusamon kaupungissa, lupatunnus ML2011:0078, Suolavaara

Hakemus koskee kaivoslain mukaista malminetsintälupaa. Hakija otaksuu alueella olevan timantteja.

Malminetsintäalueella aiotaan suorittaa koekuopitusta kaivinkoneen avulla. Tarkoituksena on tehdä useita 3 x 4 m pitkiä ja 3 m syviä koekuoppia, joista otetaan näytteitä ja jotka sen jälkeen peitellään tasaisiksi. Lisäksi alueella saatetaan tehdä kairauksia talviaikaan.

Malminetsintälupahakemuksessa mainittu alue sijaitsee noin 5 kilometriä Rukajärvestä länteen. Suunniteltu malminetsintäalue rajautuu Särkipäähän–Löyhkönen–Antivaaran (FI1101627) Natura-alueeseen. Kartan perusteella näyttäisi, että malminetsintälupahakemusalue sijoittuu hyvin pieneltä osin kyseiseen Natura-alueeseen sisältyvälle Liippalammen yksityiselle luonnonsuojelualueelle. Natura-alue on valittu suojeluohjelmaan luontotyyppien (SCI) ja lintudirektiivin (SPA) perusteella. Natura-tietolomakkeen mukaan alueella esiintyvät seuraavat luontodirektiivin luontotyypit: humuspitoiset lammet ja järvet (12 %), pikkujoet ja purot (2 %), vaihettumissuot ja rantasuot (1 %), huurresammallähteet, aapasuot (60 %), boreaaliset luonnonmetsät (5 %) sekä boreaaliset lehdot (5 %). Luontodirektiivin liitteen II ja IV lajeina alueella esiintyy lettorikkoja, tikankonttia ja neidonkenkää. Lajit ovat ns. tiukasti suojeltavia lajeja, eikä lajien esiintymispaikkoja saa heikentää tai hävittää ilman ELY-keskuksen poikkeuslupaa (LSL 49 §). Kielto koskee myös lajien mahdollisia nykyisin tuntemattomia esiintymispaikkoja. Ympäristöhallinnon Herttatietokannan perusteella malminetsintälupahakemusalueella ei sijaitse uhanalaisten tai erityisesti suojeltavien lajien esiintymiä. ELY-keskus pitää kuitenkin mahdollisena, että esim. neidonkenkää esiintyy Natura-alueen ulkopuolella Suolavaarojen alueella. ELY-keskus huomauttaa, että hakija on vastuussa toimiansa ympäristövaikutuksista ja hakijan on oltava tarvittaessa tietoinen ja pystyttävä säilyttämään sellaisetkin uhanalaisten ja suojeltavien lajien esiintymät, jotka eivät ole ELY-keskuksen tiedossa.

Em. tiukasti suojeltavien lajien suojelussa on otettava huomioon myös viranomaisten toiminnan julkisuudesta annetun lain (621/1999) 24 §:n mukainen salassapitosäännös.

ELY-keskuksen tietojen mukaan Liippalammen yksityisillä suojelualueilla (YSA204204 ja YSA204185) sijaitsee poikkeuksellisen paljon arvokkaita luontotyyppisiä. Liippalammen ympärillä on välipintalettoa. Itse Liippalampi on kirkasvetinen lähdesyntyinen lampi, joka saa alkunsa sen koillispuoleisella kanakaalla, selvästi viettävällä rinteellä olevasta laajasta huurreammallähteiköstä, joka on noin 50 m x 20 m laajuinen. Lähdealue on tavallista monipuolisempi ja runsaslajisempi, ja siinä on lajistoltaan sekä eutrofisia että mesoeutrofisia osia. Lähdealue on osittain YSA-alueen ulkopuolella, jossa se rajautuu pienialaiseen vanhaan, kuusivaltaiseen metsään vaaran pohjois- ja luoteisreunalla, ja tulee näiltä osin lähelle lupahakemusalueita. Liippalammen länsipäästä lähtee osittain turpeensisäinen laskupuro, joka on näkyvissä muutamassa kohdassa, ja katoaa turpeessa olevaan onkaloon. Tästä eteenpäin puro virtaa syväällä turpeen sisällä piilopurona. Eteläisempi Natura-alueen kieleke, johon malminetsintälupahakemusalue rajautuu, on osittain perustettu yksityiseksi suojelualueeksi (Katajan luonnonsuojelualue, YSA204782). Alue on karuhkoa rimpijännerakenteista aapasuota.

Lupahakemuksesta ei käy ilmi, mitä tutkimustoimenpiteitä aiotaan suorittaa Natura-alueiden välittömässä läheisyydessä. Esitetyt tutkimustoimenpiteet ovat kuitenkin laadultaan sellaisia, että niistä voi aiheutua merkittävää haittaa Natura-alueen suojeluperusteeksi valituille luontotyyppille ja lajistolle, mikäli ne sijoittuvat aivan Natura-alueen rajalle ja vaikuttavat esim. soiden tai läheteikköjen valuma-alueisiin tai Natura-alueelle tulevien vesien laatuun.

Malminetsinnästä on tehtävä Natura-arvioinnin tarveharkinta, jossa tulee tarkastella suunniteltujen malminetsintätoimenpiteiden sijoittumista ja mahdollisia vaikutuksia Natura-alueeseen nähden. Natura-arvioinnin tarpeen selvittämiseksi on oltava riittävä määrä lähtötietoja. Varsinainen Natura-arviointi tulee tehdä, jos toiminnasta todennäköisesti aiheutuu Natura-alueella muutoksia luonnontilaisen alueen pinta-alassa tai luontotyyppien ja elinympäristöjen pinta-alassa siten, että tämä heikentää niiden luontotyyppien, lajien tai näiden elinympäristöjen suojelun tasoa, joiden perusteella alue on otettu Natura 2000-verkostoon. Lähtökohtana malminetsintää suunniteltaessa on pidettävä, ettei Natura-alueelle aiheutettaisi haitallisia vaikutuksia.

Malminetsintälupahakemusalueella sijaitsee vesilain 2. luvun 11 §:n ja 3. luvun 2 §:n mukaisia luonnontilaisia pienvesiä. Tutkimuksia tehtäessä on huomioitava, että tehtävistä toimenpiteistä ei saa aiheutua lähteen, puron, noron taikka enintään 1 ha lammen luonnontilan säilymisen vaarantamista.

Pikku Leppilammen ympäristö suoalueineen näyttäisi ilmakuva perusteella säilyneen vähäpuustoisena ja suurelta osin luonnontilaisena. Malminetsintälupahakemusalueella on ilmakuva perusteella myös muutamia pienempiä luonnontilaisia suoalueita ja järeämmän puuston alueita, mutta muutoin alue on talousmetsää.

Alueella on voimassa 6.11.2008 hyväksytty Kuusamon oikeusvaikutteinen yleiskaava. Yleiskaavassa on osoitettu hakemusalueen kautta kulkeva poh-

jois-etelä-suuntainen moottorikelkkareitti ja alueen pohjoisosassa on muinaisjäännöskohde nro 108, Vasapuron latvan kivikautinen asuinpaikka. Valtausalueella ei ole inventoituja arvokkaita maisema-alueita tai rakennettuja kulttuuriympäristöjä. Hakemusalue kuuluu myös voimassa olevassa maakuntakaavassa osoitettuun Ruka-Oulanka-Kitkan matkailun vetovoima-alueeseen (mv-1).

Vasapuron muinaisjäännös tulee ottaa huomioon hakemusta ratkaistaessa. Tarvittaessa tulee pyytää Museoviraston lausunto.


Haetulla malminetsintäalueella tai sen läheisyydessä ei sijoitu luokiteltuja pohjavesialueita.

Kaikessa toiminnassa tulee välttää turmelemasta luontoa ja maisemaa enempää kuin tutkimusten on kannalta välttämätöntä. Erityisesti luonnontilaisilla suoalueilla tutkimustoimenpiteet on parasta suorittaa jäätyneen maan aikana luontoon jäävien muutosten minimoimiseksi. Tutkimusten jälkeen maastoon syntyneet jäljet tulee entisöidä mahdollisimman hyvin.

ELY-keskus huomauttaa, että mikäli tutkimukset johtavat siihen, että kaivos-toiminnan aloittamista harkitaan, tulee ottaa huomioon ympäristövaikutusten arviointimenettelystä annetun lain ja luonnonsuojelulain 65 §:n mukaiset säännökset uusien selvitysten ja vuorovaikutusmenettelyjen tarpeesta.

Luonnonsuojeluyksikön päällikön sijainen

Ylitarkastaja


Tuukka Pahtamaa

Ympäristöasiantuntija


Riikka Arffman

Tiedoksi

Metsähallitus, Pohjanmaan luontopalvelut / Tiina Laitinen, PL 26, 93600 Kuusamo



LITTE5

Turvallisuus- ja kemikaalivirasto (Tukes)
Valtakatu 2
96100 Rovaniemi

Viite: Lausuntopyyntöne 24.11.2015

Lausunto Foriet Oy:n malminetsintälupahakemukseen (ML2011:0078) liittyvästä Natura-arvion tarveharkinnasta

Dragon Mining Ltd:n tytäryhtiö Foriet Oy on hakenut joulukuussa 2013 kaivoslain mukaista malminetsintälupaa Kuusamon Suolavaarassa noin 240 ha alueelle. Lupahakemuksessa malminetsinnän menetelmiksi mainitaan koekuoppien ja -ojien kaivuu ja mahdollisesti kairaus. Alueella otaksutaan olevan timantteja.

Malminetsintäalue sijoittuu Särkipäähä-Löyhkönen-Antinvaara (FI1101627) Natura-alueen läheisyyteen. Lupahakemuksessa ei mainita onko tutkimustoimia tarkoitus suorittaa myös Natura-alueella tai sen välittömässä läheisyydessä. Malminetsintäalue rajoittuu Natura-alueeseen, yksityismaan suojelualueisiin ja Metsähallituksen luonnonsuojelukiinteistöjen alueeseen noin 2,5 km matkalta.

Pohjois-Pohjanmaan ELY-keskus on antanut malminetsintälupahakemuksesta lausunnon tammikuussa 2014. Lausunnossa edellytetään, että malminetsinnästä on tehtävä Natura-arvioinnin tarveharkinta, jossa tulee tarkastella suunniteltujen toimenpiteiden sijoittumista ja mahdollisia vaikutuksia Natura-alueeseen nähden. Lausunnossa on kiinnitetty huomiota myös vesilain mukaisiin luonnontilaisiin pienvesiin (useita kohteita) ja luonnontilaisiin soihin. Alueella on myös kiinteä muinaisjäännös (kivikautinen asuinpaikka).

Natura-arvioinnin tarveharkinta

Tarveharkinnan on laatinut Ahma Ympäristö Oy. Arviointi on toteutettu asiantuntija-arviona. Pohjatietoina on käytetty tietoja uhanalaisten lajien esiintymisestä, Natura-alueen tietolomaketta, Natura-päivitystietoja, maastokartoituksia (2 päivää) sekä kairausyrityksen tutkimussuunnitelmia.

Tarveharkintaan sisältyvässä hankekuvauksessa on selostettu alueelle suunniteltuja malminetsinnän toimenpiteitä ja vaiheita huomattavasti alkuperäistä lupahakemuksesta tarkemmin. Menetelminä mainitaan geofysikaaliset mittaukset kannettavalla laitteistolla, moreeninäytteenotto tela-alustaisella kaivurilla noin 3 m syvyydestä (noin 20 + 10 paikkaa), koekuoppien/-ojien kaivuu noin 3 m syvyyteen (10 paikkaa) ja kallionäyttekairaus (15 reikää). Toimenpiteiden sijoittumisesta ei edelleenkään ole tietoja. Hankkeen vaikutusten kuvauksessa todetaan, että kulkureittejä ei sijoitettaisi Natura-

alueelle tai yksityismaan suojelualueille.

Tarveharkinnassa on kuvattu ja arvioitu selkeästi tutkimusvaiheittain suunniteltujen toimenpiteiden määrää, laajuutta ja vaikutuksia. Kairauspaikkojen ja koekuoppien/-ojien kattaman pinta-alan arvioidaan olevan malminetsintäalueella yhteensä 360 m² ja kokonaisuudessaan niiden muodostaman toiminta-alueen noin 1,8 ha. Kulkureittien pituudeksi arvioidaan useita kilometrejä. Tehokkaan malminetsinnän kestoajaksi arvioidaan 4 kk usealle talvelle jakaantuneena. Malminetsinnän todetaan synnyttävän alueelle huomattavan määrän kasvillisuutta voimakkaasti muuttavia, selvästi havaittavia ja erittäin pitkäkestoisia tai osin jopa palautumattomia jälkiä. Koska malminetsinnän toimenpiteiden tarkasta sijoittumisesta ei ole tietoa, siitä voi arvion mukaan aiheutua huolimattomasti toimittaessa vähäisiä heikentäviä vaikutuksia myös Natura-alueen luontotyypeille.

Tarveharkinnassa on esitetty 10 kohdan listaus vaikutuksia lieventävistä toimenpiteistä. Raportin liitteessä 8 on esitetty koneellisen liikkumisen pääasialliset reitit, Natura-alueen suojavyöhyke (50 m), vesilain suojaamien pienvesien suojavyöhyke (30 m) ja uhanalaisten kasvien esiintymispaikkojen suojavyöhyke (30 m).

ELY-keskuksen lausunto Natura-arvioinnin tarpeellisuudesta

Koneellisten malminetsintätoimenpiteiden sijoittumisesta ei ole tietoa, mikä tuo epävarmuutta arviointiin. Epävarmuutta aiheuttaa myös se, kuuluuko malminetsintäalueeseen Natura-aluetta edes pienialaisesti. Tukesin paikkatietoaineistossa malminetsintäalue ei näyttäisi ulottuvan Natura-alueelle.

Malminetsintäalue ulottuu pienialaisesti (noin 1 ha) Liippasuon pohjoispuolella Metsähallituksen luonnonsuojelukiinteistön alueelle (kiinteistö 305-417-97-9). Sama tilanne on pienialaisesti kiinteistöllä 305-417-97-28. Jos näillä valtion maan alueella on tarkoitus toimia, tulee olla yhteydessä Metsähallituksen luontopalveluihin.

ELY-keskus katsoo, että malminetsinnässä tulee noudattaa tarveharkintaraportin kappaleessa 7.1 esitettyjä vaikutuksia lieventäviä toimenpiteitä. Natura-alueen ja maaperää muuttavia malminetsintäpaikkojen välille tulee jättää vähintään 50 m suojavyöhyke. Vesilain suojaamien pienvesien ja koekuoppien/-ojien ja kairauspisteiden väliin tulee jättää 30 m suojavyöhyke. Samoin arvokkaiden kasvilajien esiintymispaikkojen ja kuoppien/-ojien sekä kairauspisteiden välissä tulee olla 30 m suojavyöhyke.

Foriet Oy:n on huolehdittava siitä, että Natura -tarveharkinnassa esille tuodut lieventävät toimenpiteet tulevat myös maastossa käytännön malminetsintätoita suorittavan henkilöstön tietoon. Suojelualueiden rajat ja raportin liitteessä 8 esitetyt suojavyöhykkeet ja aluerajaukset tulisi olla maastossa käytettävissä paikkatietona tai riittävän tarkoilta maastokartoille tai ilmakuville siirrettyinä.

Varsinainen Natura-arviointi tulee tehdä, jos toiminnasta todennäköisesti aiheutuu Natura-alueella muutoksia luonnontilaisen alueen pinta-alassa tai luontotyyppien ja elinympäristöjen pinta-alassa siten, että tämä heikentää niiden luontotyyppien, lajien tai elinympäristöjen suojelun tasoa, joiden perusteella alue on otettu Natura 2000 -

verkostoon. Lähtökohtana malminetsintää suunniteltaessa on pidettävä, ettei Natura-alueelle aiheutettaisi haitallisia vaikutuksia. ELY-keskus katsoo, että mikäli Ahma Ympäristö Oy:n raportissa esitetyjä vaikutusten lieventämisen menetelmiä käytetään, on todennäköistä että malminetsinnästä ei aiheudu merkittäviä haitallisia vaikutuksia ja varsinaista Natura-arviointia ei ole tarpeen tehdä.

Jos malminetsintäalueeseen sisältyy pienialaisesti Natura-aluetta, edellä todettu edellyttää, että Natura-alueella ei tehdä koekuoppia tai -oja. Kairaukset Natura-alueella ovat mahdollisia vain talviaikana käyttäen jäädytettyä ajouraa ja kalliosoijan poistoa.

Mikäli tutkimukset johtavat siihen, että kaivostoiminnan aloittaminen todetaan kannattavaksi, tulee ottaa huomioon ympäristövaikutusten arviointimenettelystä annetun lain ja luonnonsuojelulain 65 §:n mukaiset säännökset uusien selvitysten ja vuorovaikutusmenettelyjen tarpeesta.

Luonto- ja alueidenkäyttöyksikön päällikkö
Metsänhoitaja

Eero Melantie

Ympäristöasiantuntija

J/Jouni Näpänkängas /

MUISTUTUS 2.4.2014

Koillismaan Vihreät ry

Tukes/kaivosasiat
kaivosasiat@tukes.fi

Asia: **Muistutus Tukesin 18.12.2013 kuuluttamaan
malminetsintälupahakemuksen ML2011:0078 Kuusamossa**

Luvan hakija: Foriet Oy

Muistuttaja: Koillismaan Vihreät ry
Kormasentie 1 93600 Kuusamo

Vaatimuksemme:

Kuulutusilmoituksessa mainittiin sijaintitiedoksi vain Kuusamo, joten hankkeen todellinen sijainti meidän etujen kannalta tärkeällä alueella ei havainnollistunut ajoissa. Kuulutuksessa ei mainittu malminetsintäalueen nimeä Suolavaara, joka olisi kohdistanut alueen paikallistamista.

Tämän johdosta jätämme tämän muistutuksemme kuulutuksessa mainitun päivämäärän jälkeen, mutta edellytämme otettavaksi tämä muistutus huomioon hakemuksesta tehtävän päätöksenteon yhteydessä.

1) Vaadimme Foriet Oy:n Suolavaaran malminetsintälupahakemuksen ML2011:0078 hylkäämistä.

Kuulutuksen yhteydessä esitetyt asiakirjat ovat oleellisen puutteellisina vastoin uuden kaivoslain tarkoitusta ja perusoikeuslainsäädäntöä. Haettu Suolavaaran malminetsintäalue sijaitsee Kuusamon tunnetulla Suininki-Vaimojärven alueen uraanimalmialueella (geologikartta alla alueen uraanipotentiaaleista), mutta kuulutusasiakirjoissa ei sitä tuoda julki.

Hakija Foriet Oy mainitaan Dragon Capital Ltd:n tytäryhtiöksi, joka kuuluu Dragon Group Limited konserniin, joka on kansainvälinen mineraalialan rahoitus- ja hallinnointiyhtiö. Alue pieni valtaus nimellä suolavaara, mutta vieressä laajat karenssit, jotka yhdessä voisi toimia Dragonin ensimmäisenä linkkinä tavoiteltuun ns. satelliittilouhosalueella ns. Suininki-Vaimojärvi-Nissinvaara jänteeseen (missä myös uraanimalmioita katso; Kuusamon kunnan geologikartta) missä on jo laajoja varaus- ja valtauskarensseja, jotka Dragon pyrkinee hankkimaan itselleen osaksi Kuusamon kaivoshanketta. Nyt haetun Suolavaaran malminetsintäalueen pohjoispuolella on Dragon Miningin laajat varausilmoitukset. Dragonin tytäryhtiö Forietin valtaushakemukseen Suininki-Vaimojärvi alueelle. Kyseisten Dragon -

nimisten toimijoiden keskinäistä yhteyttä tai yhteyttömyyttä ei hakemusasiakirjoissa tuoda julki.

Kuulutusasiakirjoissa ei tuoda julki eikä kuvailla riittävästi kyseiselle Kuusamon uraanivyöhykkeelle ja uraanimalmioihin haettujen kaivoslain alaisten hankkeiden kokonaistilannetta, joten arviointia malminetsinnän yhteisvaikutuksista tuolle alueelle ei voi luotettavasti suorittaa. Kaivoslain alaisten hankkeiden kokonaistilannetta ei kuvata riittävästi ympäristönsuojelun, luonnonsuojelun, eikä myöskään yksityisten ja yhteisöjen edun turvaamisen kannalta. Uuden kaivoslain mukaan malminetsintä uraanivyöhykkeellä edellyttää kaivosviranomaisen antamaa lupaa. Kyseinen uraaninetsintälupakäsittely yritetään ohittaa kuuluttamalla hanke timantinetsinnän nimissä. Huomautamme, että hakemuksessa esitetty näytteenottomenetelmä kaivinkoneella tehtävistä 3x4m pitkistä ja 3m syvistä koekuopista, on huomattavasti rajumpi tutkimusmenetelmä, kuin saman uraanivyöhykkeen eteläkärjen tutkimuksiin Kouvervaarassa KTM hyväksyi Namura Oy:lle vuonna 2007. Lisäksi yhtiö on suunnitellut tekevänsä kallioperän kairauksia.

Tuon jälkeen kaivoslaki on uusiutunut ja toimintaan uraanin suhteen on tullut aikaisempia tiukempia säädöksiä. Uraanivyöhykkeellä ja uraania sisältävissä malmioissa kuulemiskierros on toteutettava ns. laajan kuulemiskierrosmenettelyn periaattein, samalla antaen riittävät ja todelliset tiedot malmion laadusta, tutkimusmenetelmistä sekä kairausten ympäristö- ja jälkihoitosuunnitelmista. Vain riittävien tietojen antaminen turvaa yleisön ja asianomistajien osallisuus oikeudet ja varmistaa yksityisten ja yleisten etujen turvaamisen. Katsomme, että toteutetussa kuulemismenettelyssä riittäviä tietoja ei ole annettu. Menettely loukkaa alueen ihmisten ja yhteisöjen perusoikeuksia, tietojensaantioikeutta ja riittäviin tietoihin perustuvia osallisuus oikeuksia.

Asiakirjoissa selostetaan vain yksittäistä Suolavaaran malminetsintäalueen jatkoaikahakemusta Foriet Oy:n aikomusten kannalta, jättäen selostamatta kyseisen alueen aikaisemmat tutkimustulokset löydetyistä uraaniesiintymistä. Viittaamme liitteeseen 2. Kuvaukset alueen kaikkien malminetsintähankkeiden tilanteesta puuttuvat.

2) Vaadimme hylättäväksi kyseisen uraanivyöhykkeen kaikki malminetsintähankkeet toteutetulla yksittäisellä malminetsintälupa -menettelyllä, koska kyseinen menettely ei mahdollista alueen hankkeiden yhteisvaikutusten arviointia. Kokonaisharkintaa yleisten ja yksityisten etujen turvaamisesta ei voida esitetyllä menettelyllä luotettavasti toteuttaa. Esitetyssä kuulemismenettelyssä ei ole painotettu kaivoslain uudistamisen tärkeimpää elementtiä: alueen väestön perusoikeuksien turvaamista kokonaisharkintaan perustuen. Toteutettu menettely alueen malminetsinnän myöntämisestä hakemuskohtaisesti ilman kokonaisvaikutusten arviointia, on kaivoslain tarkoituksen sekä perusoikeuslainsäädännön vastainen.

Toteutettu menettely loukkaa alueen ihmisten ja yhteisöjen perusoikeuksia, tietojensaantioikeutta ja oleellisiin tietoihin perustuvia osallisuus oikeuksia.

Vaatimuksemme yksityiskohtaiset perustelut ovat:

A) Oleelliset puutteet kuulutuksessa

Kuulutuksessa mainittiin luvan hakijana olevan Foriet Oy, mutta ei selvennetä hakijan suhdetta alueella laajoja varaus- ja valtausoikeuksia hakeneeseen Dragon Miningiin. Dragon Mining hakee alueelle sopivia satelliittikaivoskohteita, myös Suolavaaran lähettäviltä. Suininki-Vaimojärvi-Nissinvaara alueella on paljon laajoja alueita varaus- ja valtauskarensissa, jotka Dragon voi sitten myöhemmin hakea osaksi Kuusamon kaivoshankettaan.

Tukes jätti kuulutuksessaan kuvaamatta tuon alueen kaivoslain alaisten hankkeiden kokonaistilanteen, ja antoi kuulutuksella mahdollisuuden muistutuksien ja mielipiteiden jättämiseen vain Suolavaaran alueen malminetsintähakemuksesta. Kuulutuksessa Tukes ei ohjeistanut tarvittavaa menettelyä yleisten ja yksityisten etujen turvaamisesta päätösharkintaa varten.

Keskeinen puute on uraanivyöhyketiedon poisjättäminen. Uraanivyöhykkeellä koskematon maan pintakerros riittää yleensä estämään uraanin tytäraineiden nousemisen haitallisessa määrin ympäristöön. Hakemuksessa esitetty tutkimusmenetelmä syvine kuoppineen rikkoo tämän luontaisen suojakerroksen. Kun maaperän ja kallioperän ominaisuuksia uraanitietoineen ei hakemusasiakirjoissa ole esitetty, niin tutkimusmenetelmän haitattomuusarviointia ei myöskään voi tehdä luotettavasti.

Toteutettu menettely loukkaa alueen ihmisten ja yhteisöjen perustuslain 2§:n 2 momentin, 14§:n ja 20§:n 2 momentin turvaamaa mahdollisuutta vaikuttaa omaan elinympäristönsä tulevaisuuteen. Noissa säädöksissä edellytetään julkisen vallan menettelyllään turvaavan jokaisen osallisuusosoikeuden ja tietojen saannin elinympäristönsä tulevaisuuteen liittyvissä päätöksenteoissa, jo niiden varhaisissa käsittelyvaiheissa. Tämä oleellisten tietojen anto ei toteudu näissä kuulutusasiakirjoissa.

B) Oleelliset puutteet kuulutusasiakirjoissa

Tässä 18.12.2013 annetussa kuulutusasiakirjassa kuvaillaan tavoitteeksi löytää kimberliitti niminen esiintymä. Miksi sellainen tuosta kohdasta löytyisi, sitä ei perustella. Taustaksi sanotaan muiden yhtiöiden aikaisemmin tekemiä tutkimuksia. Eniten tutkimuksia muut yhtiöt ja GTK ovat kuitenkin tehneet uraaniin liittyen, mutta niitä tietoja ei kuulutusasiakirjoissa kuvata. Uraanitiedot on jätetty kuvaamatta, vaikka uraanivyöhykkeelle kohdistuvat malminetsinnät ovat erikseen säädeltäviä.

Kuulutuksessa kuvataan ainoastaan Foriet Oy:n halukkuutta timantinetsintään, mutta ei tuoda esille uuden kaivoslain vaatimuksia yksityisten ja yleisten etujen turvaamiskäsittelystä. Oleellinen seikka yksityisten ja yleisten etujen turvaamisessa on kaikkien hankkeiden yhteisvaikutusten arvioimisen mahdollisuus, jota nyt ei ole.

Uraanivyöhykkeellä ja uraania sisältävissä malmioissa tapahtuvaan toimintaan tulee saada erityisesti yhteisten etujen turvaamisen kannalta sosiaalinen toimilupa. Kuusamossa sellainen hyväksyntä on juuri äskettäin todettu mahdottomaksi. Viittaamme Kuusamon valtuuston yksimieliseen lausuntoon Kuusamon kultakaivoksen YVA-selostuksesta, liite 3.

Keskeinen uraanivyöhykkeellä tapahtuva haitta jo malminetsintävaiheessa on vaikutus alueen matkailumagoon. Vastustamme malminetsintälupien antamista keskeiselle luontomatkailualueelle.

Haettu alue ulottuu osittain Natura-alueen FI1 101627 päälle. Natura-alueilla tapahtuvaan malminetsintään tulee tehdä erityinen luonnonsuojelulain 65§:n mukainen arviointi- ja lausuntomenettely jo ennen lupaharkintaa, mikäli malminetsintähanke voi yksin tai yhdessä muiden hankkeiden tai suunnitelmien kanssa todennäköisesti merkittävästi heikentää Natura-verkoston kuuluvan alueen luonnonarvoja.

Tässä Forietin malminetsintähakemuksessa ei ole liitteenä luonnonsuojelulain 65§:n mukaista arviointiselostusta. Hakija viittaa omaan arvioonsa vähäisistä haitoista ja aikoo suorittaa tutkimuksia pääosin talvisin. Kaivoslain 7.3 §:n mukaan erityiseen käyttöön otetulla alueella etsintätöiden tekeminen edellyttää kuitenkin toimivaltaisen viranomaisen lupaa. Natura-alueet ovat tuollaisia erityiskäyttöön, luonnonsuojeluun, otettuja alueita, jolloin siellä aiottu toiminta tulee luonnonsuojelulain 65 §:n mukaisen arviointivelvollisuuden piiriin. Natura-alueiden kannalta ratkaisevaa on, ulottuuko haetun toiminnan vaikutukset Natura-alueelle, ei niinkään se, missä toiminta tapahtuu. Joten vaikka malminetsintä tapahtuisi Natura-alueen vieressä eikä itse alueella, niin luonnonsuojelulain mukainen arviointiselvitys on tehtävä.

Foriet esittää vain omia käsityksiä toiminnan haittomuudesta, ja luontoarvokuvaukset ovat vain viittauksia Natura-alueen tietoihin. Luontoarvioselvitystä ei ole tehty. Myöskään selvitystä aiotun toiminnan vaikutuksista noihin luontoarvoihin ei ole tehty, eikä hakemuksessa osoiteta luotettavasti, ettei luonnonarvoja heikennettäisi. Tältä osin hakemukset ovat luonnonsuojelulain vastaisia eivätkä riitä lupapäätöksen perustaksi.

Luontovaikutusten arviointi on tehtävä kokonaisuudessaan jo ennen malminetsintälupahakemusta. Menettelytapa, että annettaisiin malminetsintälupaesitetty menettelytapa ensin ja ennen varsinaisen maastokauden alkua kaivosyhtiö neuvottelisi ELY-keskuksen kanssa maastotöistä, ei ole korkeimman hallinto-oikeuden ratkaisukäytännön mukaan mahdollinen. Myös Rovaniemen hallinto-oikeus 13.12.2012 hylkäsi Viiankiaavan Natura-alueelle myönnetyn malminetsintäluvan, koska lupakäsittelystä oli puuttunut Natura-arviointi. Rhao siis edellytti, että yksityiskohtainen Natura-arviointi ja siihen perustuva yksityiskohtainen tutkimussuunnitelma tulee tehdä ennen malminetsintäluvan myöntämistä. Forietin malminetsintälupahakemukset tulee hylätä Natura-arviointien puuttumisten vuoksi.

Tässä kuulutusasiakirjoissa ei kuvattu yksityisten ja yleisten etujen turvaamismenettelyä, eikä anneta yhteisvaikutusten arviointiin tarvittavia oleellisia tietoja.

Toteutettua menettelyä on pidettävä yleisön ja asianomistajien kannalta menettelynä, jolla oleellisesti hämärretään alueen väestön ja yhteisöjen vaikuttamismahdollisuuksia asiakokonaisuuteen. Menettely on yleisön ja asianomistajien oikeusturvaa loukkaavaa. Kaivoslain tarkoituksen mukaan kaivoslupaharkinta tulee yhteensovittaa muun maankäytön suhteen ja hankkeiden vaikutusten kokonaisvaltaiseen tarkasteluun niin välittömien kuin myös välillisten ympäristövaikutusten osalta. Tätä kaivoslain yleistarkoitusta ei ole riittävästi tässä kuulutusasiakirjoissa noudatettu. Kuulutusasiakirjoihin ei sisälly sellaista aineistoa,

joiden perusteella tuo yhteensovittaminen kokonaisvaltaiseen harkintaan perustuen olisi mahdollista luotettavasti tehdä.

Kuusamossa 2.4.2014

Koillismaan Vihreät ry

puheenjohtaja Mika Flöjt

Kormasentie 1

93600 Kuusamo

Liite 1 Kuusamon uraanivyöhyke

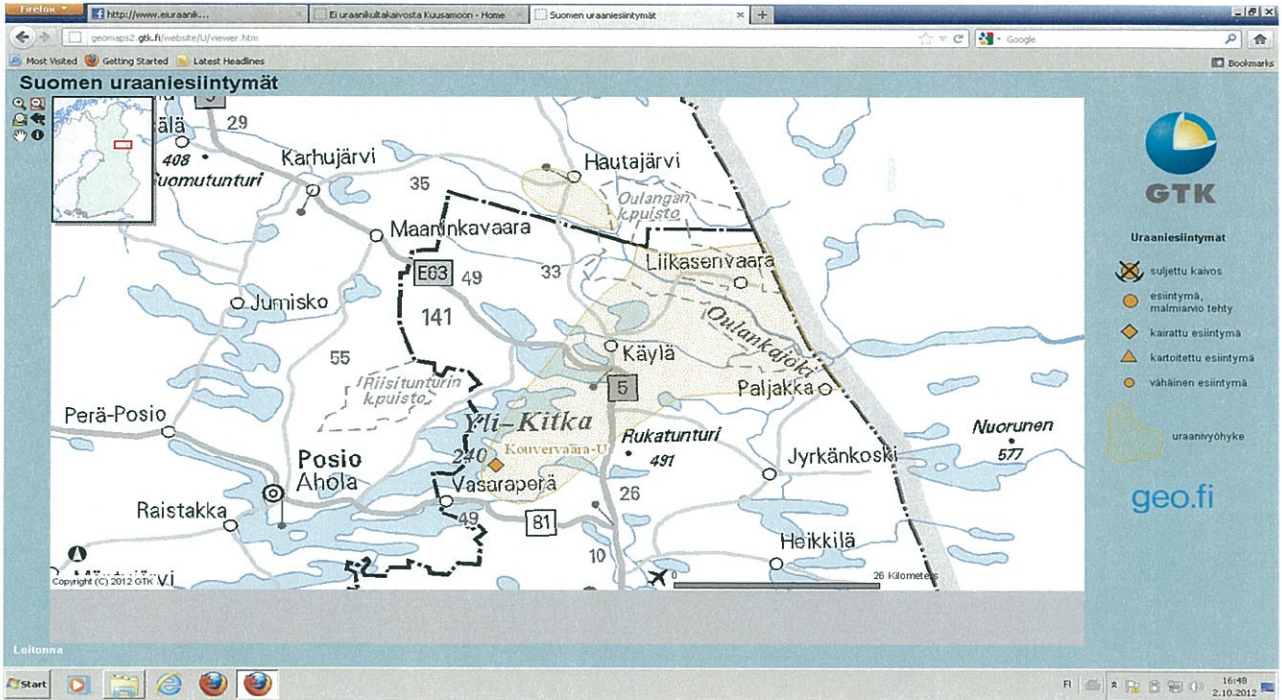
Liite 2 Kuusamon kaupunginvaltuuston lausunto Kuusamon kultakaivos Hankkeesta

Liite 3 Geologinen kartta Kuusamon malmiesiintymistä

Liite 4 GTK:n karttarekisterin kuva Kuusamon varas- valtaus- ja kaivospiiritilanteesta

KUUSAMON URAANIVYÖHYKE

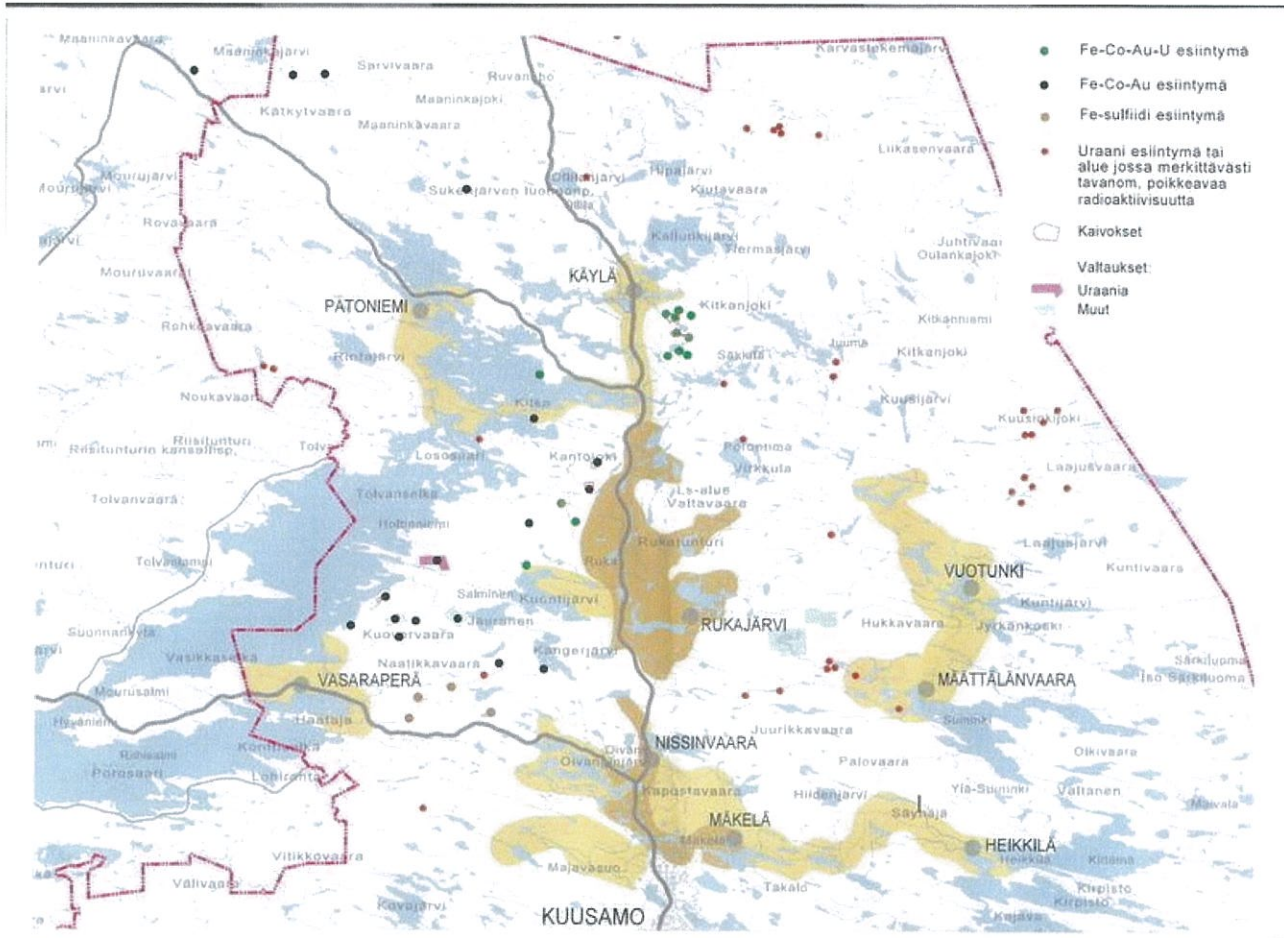
Kuusamon uraanivyöhyke, GTK:n karttarekisterin kuva.



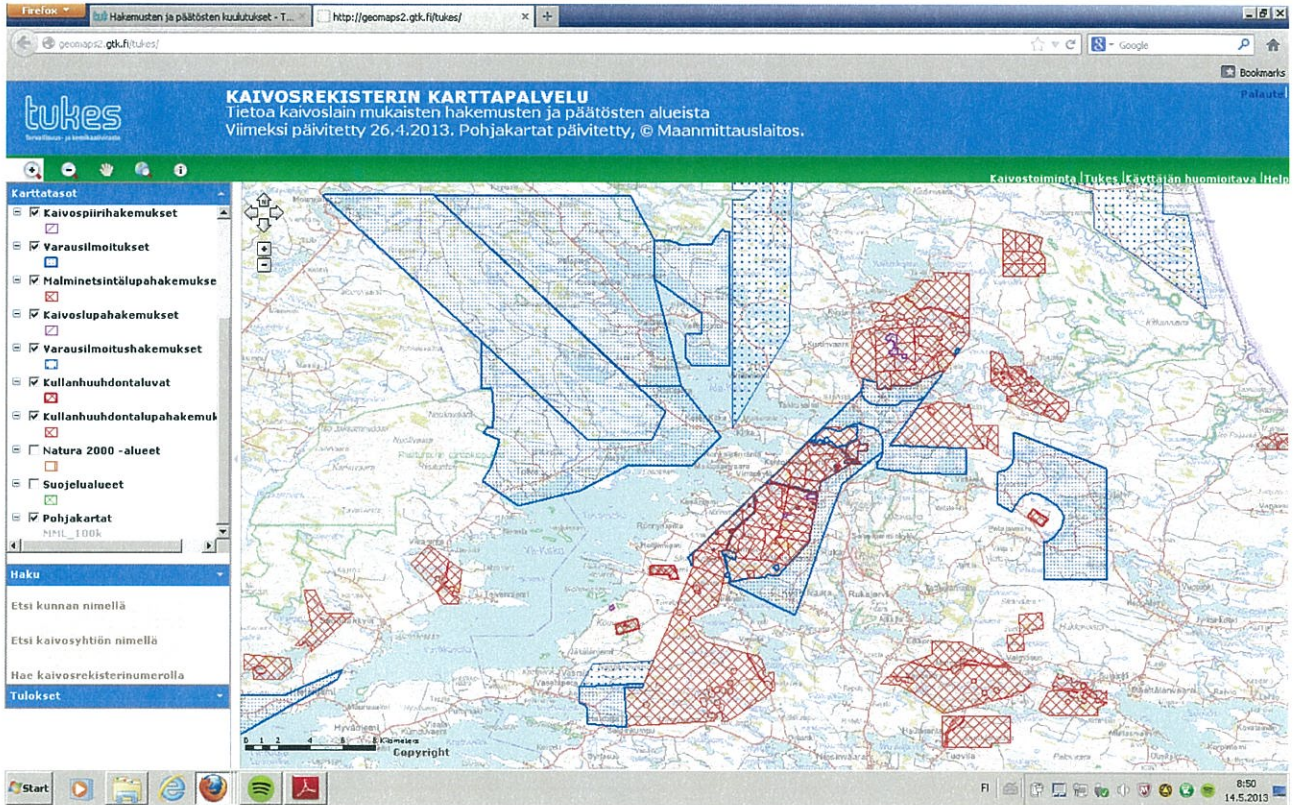
**Kuusamon kaupunginvaltuuston lausunto Kuusamon kultakaivoshankkeesta,
ote kaupunginvaltuuston 24.2.2014 tekemästä päätöksestä**

Lausuntoon liittyen Kuusamon kaupunki viittaa Kuusamon kaupunginhallituksen 20.2.2007 § 41 tekemään päätökseen, joka kuuluu seuraavasti: Uraaniin liittyvät varaus- ja valtaushankkeet tulee jäädyttää. Kuusamon kaupunki ei halua uraani- ja valtaushankkeita suojellun Koutajoen (Kitka- ja Oulankajokien) vesistön rannoille. Kaupungin kanta on, että mahdollisen uraani- ja valtaushankkeiden myönteisetkään vaikutukset muun muassa työllisyydelle eivät riitä kompensoimaan sen kielteisiä vaikutuksia Kuusamon kahdelle merkittävälle elinkeinolle, matkailulle ja alkutuotannolle. Ko. kaivostoiminta muodostaisi ympäristö- ja terveysriskin alueen ainutlaatuiselle luonnolle ja vuosikymmeniä huolella rakennetulle luonto- ja matkailukaupungin imagolle. Jo valtauspäätöksestä ja tutkimuksista välittyvä tieto heikentää koko Koillismaan luonto- ja matkailutuotteiden imagoa ja alueen eri elinkeinojen kehittymistä. Suomen nykyinen kaivoslaki mahdollistaa kaivosvaltauksen teon yleistä mielipidettä tai paikkakunnan kantaa kuulematta. Kaivoslain 10 §:n mukaan Kauppa- ja teollisuusministeriön on annettava hakijalle valtauskirja hakemuksella tarkoitettuun alueeseen tai siihen alueeseen osaan, johon ei ole valtauksen estettä, mikäli valtaushakemus täyttää kaivoslaissa säädetyt edellytykset. Merkittävää ympäristövaikutusten ja alueen eri elinkeinoihin kohdistuvaa arviointia ei suoriteta eikä kaivostoiminnan yleistä soveltuvuutta tai merkitystä alueelle tai sen suhdetta muihin elinkeinoihin selvitetä valtaushakemuksen yhteydessä. Tässä mielessä Suomen kaivoslaki on väljä ja vanhentunut. Kuusamon kaupungin kanta on, että kaikki uraaniin liittyvät varaus- ja valtaushankkeet mukaan lukien Kouervaaran valtaushanke tulisi jäädyttää siihen saakka, kunnes kaivoslaki on perusteiltaan uudistettu modernimmaksi ja uuteen kaivoslakiin on kirjattu erillinen uraani- ja valtaushankkeita koskevan lupaprosessin, tiedotuksen, kuulemisprosessin, kansalaisten perustuslain mukaiset oikeudet, ympäristö- ja terveysnäkökulmat sekä mahdollistaisi kunnille veto-oikeuden uraani- ja valtaushankkeissa. Kuusamon kaupunki ei edellä mainittuihin perusteisiin vedoten hyväksy varsinaisen uraani- ja valtaushankkeiden aloittamista paikkakunnalla ja tulee tuomaan vastustavan kantansa esiin kaikissa tilanteissa, joilla on kaivostoiminnan aloittamisen osalta merkitystä.

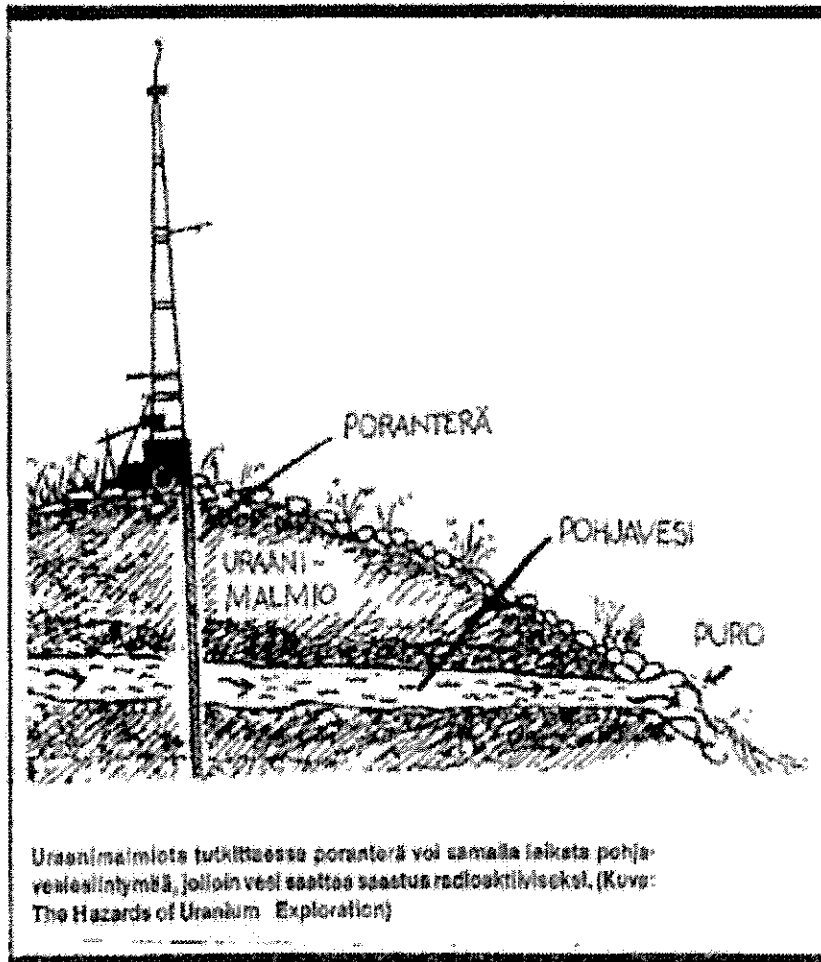
Geologinen kartta Kuusamon malmiesiintymistä



Kuusamon varaus- valtaus- ja kaivospiiritilanne



Kairausriski



7.1 VAIKUTUKSIA LIEVENTÄVIEN TOIMENPITEIDEN TARKASTELU

Haettu malminetsintäalue sijoittuu osittain Natura-alueen välittömään läheisyyteen, pienialaisesti Natura-alueelle ja noin 2,3 km:n matkalla alueen välittömään läheisyyteen. Siten malminetsintä voi aiheuttaa harkitsemattomasti toimittaessa vähäisiä vaikutuksia myös Natura-alueelle. Lisäksi suunnitellussa laajuudessa toteutuessaan malminetsintä synnyttää huomattavan määrän kasvillisuutta voimakkaasti muuttavia ja hyvin pitkäkestoisia jälkiä Natura-alueen ulkopuolelle. Koska alue sijaitsee kasvillisuudeltaan muutoinkin arvokkaalla alueella, seuraavat toimenpiteet ja käytännöt suositellaan toteutettavaksi malminetsinnän yhteydessä.

1. Malminetsintää ja siihen liittyvää kulkua alueelle tehdään koneellisesti vain talviaikana. Mikäli mönkijöitä käytetään kesäaikaiseen liikkumiseen, tulisi niiden käyttö rajoittaa olemassa oleville urille (ks. liite 8).
2. Natura-alueen kautta tai sen reuna-alueella ei liikuta lainkaan koneellisesti malminetsinnän yhteydessä. Luontotyyppi- ja kasvillisuusvaikutusten välttämiseksi jätetään vähintään 50 m suojaetäisyys Natura-alueen ja maaperää muuttavia malminetsintätoimia käsittävien alueiden välille (liite 8, suojavyöhyke I).
3. Alueella oleviin vesilain suojaamien pienvesien (liite 6) ja koekuoppien/kairauspisteiden väliin jätetään vähintään 30 m suojaetäisyys (liite 8, suojavyöhyke I).
4. Alueella oleviin arvokkaiden kasviesiintymien (liite 5) ja koekuoppien/ kairauspisteiden väliin jätetään 30 m:n suojaetäisyys. Tästä voidaan poiketa vastuulajeihin lukeutuvan vaaleasaran kohdalla (liite 8, suojavyöhyke II).
5. Moreeninäytteenoton ja geofysikaalisten mittausten yhteydessä tehtävät kuopat peitetään alkuperäisellä maa-aineksella mahdollisimman alkuperäiseen tilaansa (pinnanmuodot ja maaperän eri kerrokset huomioiden) samana talvikautena kuin ne on kaivettu.
6. Vältetään liikkumista ja malminetsintätoimia metsälakikohteilla ja muilla arvokkailla luontotyypeillä (liite 6).
7. Kairausvesi otetaan mahdollisuuksien mukaan joko lähimmästä kairanreiästä tai vesitilavuudeltaan mahdollisimman suuresta vesistöstä. Arvokkaita lähteitä (vesilain suojaamat) ei tule käyttää vedenottoon.
8. Kairausreiät tulee tulpata tiiviisti tutkimusten jälkeen.
9. Kairauskalusto tulee varustaa öljyntorjuntavälineistöllä.
10. Vuototapauksessa öljyinen lumi tulee kerätä pois ja hävittää asianmukaisesti.