

## KUULUTUS

Turvallisuus- ja kemikaalivirasto (Tukes) on kaivoslain (621/2011) perusteella 6.5.2014 hyväksynyt seuraavan malminetsintälupaa koskevan hakemuksen.

Hakija: Mineral Exploration Network (Suomi) Oy  
Alueen nimi: Viinivaara  
Lupatunnus: ML2011:0079  
Alueen sijainti ja koko: Ilomantsin kunta; 864,98 ha

Päätökseen saa kaivoslain (621/2011) 162 §:n nojalla hakea muutosta valittamalla hallinto-oikeuteen. Valitusaika on 30 päivää päätöksen antopäivästä. Päätöksen liitteenä olevasta valitusosoituksesta ilmenee, miten muutosta haettaessa on meneteltävä. Päätös on nähtävillä Tukesin Rovaniemen toimipaikassa (käyntiosoite; Valtakatu 2, Rovaniemi) ja Tukesin kotisivulla ([www.tukes.fi/kaivosasiat](http://www.tukes.fi/kaivosasiat)) sekä Ilomantsin kunnan virastotalolla (Soihtulantie 7, 82900 Ilomantsi).

Lisätietoja [kaivosasiat@tukes.fi](mailto:kaivosasiat@tukes.fi) tai Turkka Rekola puh. 029 5052 052

Kuulutettu 6.5.2014

Pidetään nähtävänä 5.6.2014 asti

Mineral Exploration Network (Suomi) Oy  
Koskenniskantie 5  
82750 Öllölä

## **PÄÄTÖS MALMINETSINTÄLUVAN MYÖNTÄMISESTÄ** **Malminetsintälupahakemus**

Hakija: Mineral Exploration Network (Suomi) Oy  
Y-tunnus: 2476048-5  
Suomi

**Yhteystiedot:**  
Koskenniskantie 5  
82750 Öllölä

**Lisätietoja antaa:**  
Igor Vasilyev  
[info@kareliangold.com](mailto:info@kareliangold.com)  
Puh: +358 40 3608432

Vireilletulopvm: 23.12.2011  
Etuoikeuspvm: 11.12.2012  
Hakemuksen tarkoitus: Malminetsintä kaivoslain (621/2011) 5 §:n tarkoittamalla tavalla

## **PÄÄTÖS**

Turvallisuus- ja kemikaalivirasto (Tukes) **myöntää** kaivoslain (621/2011) nojalla Mineral Exploration Network (Suomi) Oy:lle malminetsintäluvan nimeltä "Viinivaara" lupatunnuksella ML2011:0079.

Perustelut: Hakija on osoittanut, että kaivoslaissa (621/2011) säädetyt edellytykset täyttyvät eikä luvan myöntämiselle ole kaivoslaissa säädettyä estettä.

Malminetsintäluvan nojalla luvanhaltijalla on oikeus omalla ja toisen maalla tässä luvassa mainitulla alueella (malminetsintäalueella) tutkia geologisten muodostumien rakenteita ja koostumusta sekä tehdä muita kaivostoimintaa valmistelevia tutkimuksia ja muuta malminetsintää esiintymän paikallistamiseksi sekä sen laadun, laajuuden ja hyödyntämiskelpoisuuden selvittämiseksi sen mukaan kuin tässä malminetsintäluvassa tarkemmin määrätään.

Malminetsintälupa ei oikeuta esiintymän hyödyntämiseen.

## Päätöksen voimassaolo

Malminetsintälupa on **voimassa neljä (4) vuotta** päätöksen lainvoimaiseksi tulosta.

Perustelut: Hakija on hakenut malminetsintälupaa kaivoslain (621/2011) 34 §:n mukaisesti. Luvan voimassaoloaika on lain sallima enimmäisaika malminetsintäluvalle.

## Päätöksen täytäntöönpano

Kaivoslain (621/2011) 168.1 §:n mukaisesti malminetsintälupaan perustuvat toimenpiteet saa aloittaa, kun siihen oikeuttava lupapäätös on saanut lainvoiman. Jos asianomaisen toimenpiteen suorittaminen edellyttää muualla lainsäädännössä vaadittua lupaa, saa toimenpiteen kuitenkin aloittaa vasta, kun asianomainen lupapäätös on saanut lainvoiman tai toiminnan aloittamiseen on saatu oikeus asiassa toimivaltaiselta viranomaiselta.

## Malminetsintäalueen tiedot

Pinta-ala: 864,98 ha  
Alueen nimi: Viinivaara  
Sijainti: Ilomantsi  
Alueen tarkempi sijainti ja rajat ilmenevät tähän päätökseen liitetystä lupakartasta (Liite 1).

## Alueesta tarkemmin

Lupahakemus on siirretty Mineral Exploration Network Ltd:ltä Mineral Exploration Network (Suomi) Oy:lle 29.11.2012 päivätyllä, edellä mainittujen yhtiöiden välisellä siirtosopimuksella (liite 8).

Lupa-alue ML2011:0079 sijaitsee noin 15km Ilomantsin taajama-alueen koillispuolella, Viinivaaran kylän pohjoispuolella. Alueella ei ole voimassa olevaa asemakaavaa. Alue sijoittuu lounaisosiltaan Ilomantsin kunnan rantaosayleiskaavan M-alueelle. Alue on suurelta osin metsätalouskäytössä.

Lupa-alueella ei sijaitse Natura-alueita, uhanalaisten tai muutoin arvokkaiden eliölajien tai luontotyyppien tiedossa olevia esiintymiä. Alueella tai sen välittömässä läheisyydessä ei myöskään ole pohjavesialueita, vedenottoja, kaivoja tai lähteitä.

## Otaksuma mineraaleista

Hakija otaksuu alueella olevan kultaa (Au), nikkeliä (Ni) ja kuparia (Cu). Otaksunta perustuu alueella aikaisemmin tehtyjen tutkimusten geotietoaineiston tulkintaan.

## **Yleisten ja yksityisten etujen turvaamiseksi tarpeelliset lupamääräykset (velvoitteet ja rajoitukset)**

### **1. Määräys malminetsintätutkimusten sallituista ajankohdista ja menetelmistä, sekä malminetsintään liittyvistä laitteista ja rakennelmista**

Tämän malminetsintäluvan nojalla on sallittua suorittaa seuraavia malminetsintätoimenpiteitä ja soveltaa seuraavia malminetsintämenetelmiä:

1. Geofysikaaliset ja geokemialliset tai vaikutuksiltaan edellisiin verrattavat tutkimusmenetelmät
2. Koneellisesti tehtävät maaperä- ja kallioperänäytteenotto (moreeni-, ura- ja pistenäytteet, kairaus)

Perustelut: Hakija on esittänyt hakemuksessaan nämä menetelmät ja kaivosviranomaisen arvioi ne tarpeelliseksi jotta alueen mineraalipotentiali saadaan tehokkaasti tutkittua. Jotta mahdolliselle jatkoluvalle edellytetty vaade tehokkaasta malminetsinnästä toteutuu, tässä lupamääräyksessä tarkoitettujen toimenpiteiden tulee olla suoritettuina.

### **2. Määräys tutkimustöitä ja -tuloksia koskevasta selvityselvällisuudesta**

Malminetsintäluvan haltijan on vuosittain toimitettava kaivosviranomaiselle selvitys suoritetuista tutkimustöistä ja niiden tuloksista. Tutkimustöitä ja -tuloksia koskevaan vuosittaiseen selvitykseen on sisällytettävä: käytetyt tutkimus- ja työmenetelmät, yhteenveto tehdyistä tutkimuksista ja pääasialliset tulokset. Kaivosviranomaisen voi ohjeistaa hakijoita tarkemmin raportoinnin muodosta ja ajankohdasta. Ohje löytyy Tukesin internet-sivuilta. Kunkin kalenterivuoden tutkimustöistä ja -tuloksista on raportoitava seuraavan vuoden kesäkuun loppuun mennessä, ellei toisin ohjeisteta.

Perustelut: Määräyksen perusteena on kaivoslaki (621/2011) 14 § ja VNa kaivostoiminnasta (391/2012) 4 §.

### **3. Määräys jälkitoimenpiteiden ajankohdasta ja ilmoittamisesta kaivosviranomaiselle**

Kun malminetsintälupa on rauennut tai peruutettu, malminetsintäluvan haltijan on

1) välittömästi saatettava malminetsintäalue yleisen turvallisuuden vaatimaan kuntoon, poistettava väliaikaiset rakennelmat ja laitteet, huolehdittava alueen kunnostamisesta ja siistimisestä sekä saatettava alue mahdollisimman luonnonmukaiseen tilaan. Malminetsintäluvan haltijan on tehtävä kirjallinen ilmoitus kaivosviranomaiselle, malminetsintäalueeseen kuuluvien kiinteistöjen omistajille ja muille oikeudenhaltijoille, kun toimenpiteet on saatettu loppuun. Ilmoituksen tulee sisältää tiedot jälkitoimenpiteiden päättymispäivästä sekä kuvaus toteutetuista jälkitoimenpiteistä.

2) kuuden kuukauden kuluessa luovutettava kaivosviranomaiselle tutkimustyöselostus, tutkimukseen liittyvä tietoaineisto ja kirjallinen esitys edustavasta otoksesta kairasydämiä. Kaivosviranomaisen ohjeistaa hakijoita tarkemmin raportoinnin muodosta. Ohje löytyy Tukesin internet-sivuilta.

Perustelut: Määräyksen perusteena on kaivoslaki (621/2011), 15 § ja VNa kaivostoiminnasta (391/2012), 5 §.

#### 4. Määräys kaivannaisjätteen jätehuoltosuunnitelmasta ja sen noudattamisesta

Malminetsintäluvan haltija on velvollinen huolehtimaan maa- ja kiviainesjätteen synnyn ehkäisemisestä, sen haitallisuuden vähentämisestä sekä jätteen hyödyntämisestä tai käsittelemisestä.

Malminetsinnästä tässä luvassa myönnettyillä menetelmillä ei synny kaivannaisjätettä. Töiden loputtua kohteella on alue välittömästi saatettava mahdollisimman luonnonmukaiseen tilaan ja korjattava mahdolliset maastovahingot.

Perustelut: Määräyksen perusteena on kaivoslaki (621/2011) 13 § ja VNa kaivostoiminnasta (391/2012) 3 §.

#### 5. Määräys ilmoitusvelvollisuudesta koskien malminetsintäalueen maastotöitä ja rakennelmia

Malminetsintäluvan haltijan on ilmoitettava kirjallisesti malminetsintäalueeseen kuuluvien kiinteistöjen omistajille (sekä näihin rinnastettaville, Kaivoslaki 5.2 §) ja muille oikeudenhaltijoille etukäteen kaikista maastotöistä, jotka voivat aiheuttaa vahinkoa tai haittaa, sekä väliaikaisista rakennelmista. Malminetsintäluvan haltijan on ilmoitettava maastotöistä toimialallaan yleistä etua valvoville viranomaisille:

- Pohjois-Karjalan ELY-keskuksen ympäristövastuualueelle
- Metsähallitukselle
- Museovirastolle jos alueella oletetaan olevan kiinteitä muinaisjäänneksiä tai irtaimia muinaisesineitä.

Väliaikaisia rakennelmia koskevan ilmoituksen sisällöstä on säädetty Vna kaivostoiminnasta 2.2. §:ssä.

Perustelut: Määräyksen perusteena on kaivoslaki (621/2011) 12 § ja VNa kaivostoiminnasta (391/2012) 2 §.

#### 6. Määräys malminetsintäalueen koon pienentämisen aikataulusta

Malminetsintäalueen pienentämiselle kaivosviranomaisen ei näe tässä vaiheessa olevan tarvetta. Tutkimuksia voidaan pitää perusteltuna koko ML2011:0079 alueelle.

Perustelut: Otettaessa huomioon alueen suhteellisen pieni koko, tutkimussuunnitelma ja sen perustelut, sekä seikka, etteivät luvassa sallittavat malminetsintätoimet estä tai vaikeuta olennaisesti muita alueeseen kohdistuvia käyttötarpeita, voidaan tutkimuksia pitää perusteltuna koko alueelle (kaivoslaki (621/2011) 11 §).

## 7. Määräys vakuuden asettamisesta

Hakijalle 23.8.2013 myönnetyssä malminetsintälupapäätöksessä (ML2011:0056) on määrätty **20 000 euron** suuruinen pankkitalletusvakuus panttaussitoumuksella, joka kattaa myös tässä päätöksessä kaivoslakiin perustuvasta toiminnasta mahdollisesti aiheutuneiden vahinkojen ja haittojen korvaamisen sekä kaivoslain mukaisten jälkitoimenpiteiden suorittamisen.

Perustelut: Määräyksen perusteena on kaivoslaki (621/2011) 107 §. Vakuus on yhtiökohtainen ja se asetetaan yhtiön voimassa olevien malminetsintäluvan / lupien, ja myös mahdollisesti myöhemmin myönnettävien malminetsintälupien kokonaispinta-alan mukaan. Tukesin linjauksen mukaisesti 1001-10000 hehtaarin alueelle vakuus on **20 000 €**. Koneellisen montutuksen ja järeämmän toiminnan (esim. koelouhinta) vakuus arvioidaan ja määrätään lupakohtaisesti.

## 8. Määräykset malminetsintää ja malminetsintäalueen käyttöä koskevista seikoista sen varmistamiseksi, ettei toiminnasta aiheudu kaivoslaissa (621/2011) kiellettyä seurausta

Malminetsintäluvan haltijan on tulpattava kairareiät, mikäli kairareiästä nousee pohjavettä maanpinnalle. Kairaputket on katkaistava mahdollisimman läheltä maanpintaa, ja kairakohteiden jätehuolto sekä siistiminen on tehtävä välittömästi töiden loputtua kohteella. Jos kairauksessa tarvittavan käytettävän veden määrä ylittää 100m<sup>3</sup>/vrk, on toimittava kuten vesilain (587/2011) 15 §:ssä todetaan. Vesi on pyrittävä ottamaan ensisijaisesti aiemmin kairatusta kairareiästä tai alueen ojista.

Perustelut: Malminetsintäluvan haltijan on luovuttuaan malminetsintäalueesta tai sen menetettyään viipymättä saatettava malminetsintäalue yleisen turvallisuuden vaatimaan kuntoon, sekä saatettava alue mahdollisimman luonnonmukaiseen tilaan (621/2011) 11 ja 15 §.

Mikäli ML2011:0079-alueelta löydetään tutkimuksia tehtäessä mahdollisia muinaismuistolain tarkoittamia kohteita joita ei ole tunnettu aiemmin, tulee luvan haltijan keskeyttää työt mahdollisen muinaisjäännöksen kohdalta ja toimia kuten muinaismuistolain (295/1963) 14 ja 16 §:ssä todetaan, ja ilmoittaa löydöksistä viipymättä Museovirastoon. Tämä päätös lähetetään myös Museovirastolle tiedoksi mahdollisten muinaismuistokohteiden tarkistamista varten.

Perustelut: Mahdollisten muinaismuistojen inventointivelvollisuutta ei ole tarpeen asettaa malminetsintäluvan haltijalle, vaan mahdollisten muinaismuistolöydösten huomioon ottaminen ja niistä ilmoittaminen katsotaan riittäväksi.

## 9. Määräykset yleisen ja yksityisen edun kannalta välttämättömistä ja luvan edellytysten toteuttamiseen liittyvistä seikoista

ML2011:0079-alueella, tai sen välittömässä läheisyydessä ei sijaitse luonnonsuojelulain 29 § mukaisia luontotyyppiäsiintymiä eikä luonnonsuojelulain 49 § mukaisia lajiesiintymiä. Alueella tai sen välittömässä läheisyydessä ei myöskään ole pohjavesialueita, vedenottoa, kaivoja tai lähteitä. Lähin Natura-alue (Puohtiinsuo) sijaitsee noin 2 km lupa-alueen lounaispuolella. Lisäksi lupa-alueen koillispuolella 750m etäisyydellä sijaitsee yksityinen suojelualue (Ölkönaho).

Malminetsintäluvan haltijan tulee hyvissä ajoin ennen tutkimustoimien aloittamista esittää tarkka tutkimussuunnitelma toimenpiteineen ja sijaintitietoineen Tukesille ja toimivaltaiselle ELY-keskukselle, jotta voidaan varmistaa mahdollisten uhanalaisten eliölajien turvaaminen. Mahdolliset havaintopaikat tulee ottaa huomioon ja tarvittaessa poiketa tutkimussuunnitelmasta, niin että kohteelle jää riittävä suojavyöhyke turvaamaan esiintymän.

Perustelut: Tutkimussuunnitelman esittämiselvöllisyydellä varmistetaan, että toimenpiteisiin voidaan tarvittaessa valvonnallisesti puuttua. Samalla Tukesin on mahdollista kaivoslain valvonnan toteuttamiseksi arvioida toimenpiteiden vaikutusta ja tarvittaessa antaa tarkempia lisämääräyksiä toimenpiteiden suorittamisesta. Kaivoslaki (621/2011) 11 § ja 12 §, VNa (391/2012) 2 §.

Liikkuminen kohteella sulanmaan aikana on pyrittävä suunnittelemaan niin, että olemassa olevia uria ja luontaisia aukkoja käytetään mahdollisimman paljon hyväksi. Kosteikkoalueilla liikkumista tulee välttää sulanmaan aikana. Erityisesti peltoalueilla liikkumiseen tulee kiinnittää huomiota. Tutkimukset viljelykäytössä olevilla alueilla tulee ajoittaa satokauden ulkopuolelle. Mikäli kohteella joudutaan kaatamaan puita, tulee ne korvata täysimääräisinä maanomistajalle. Nuorelle puustolle tapahtuneissa vahingoissa tulee korvata lisäksi vielä odotusarvon menetys. Mikäli yhtiö ja maanomistaja eivät pääse yhteisymmärrykseen korvauksesta, silloin puolueeton arviointi tulee tehdä paikallisen metsänhoitoyhdistyksen tai metsäkeskuksen toimihenkilön toimesta.

Lupa-alueella sijaitsee tervahautoja, joita ei saa malminetsintätoimilla vahingoittaa.

Malminetsintäluvan haltijan on rajoitettava malminetsintä ja muu malminetsintäalueen käyttö tutkimustyön kannalta välttämättömiin toimenpiteisiin. Toimenpiteet on suunniteltava siten, että niistä ei aiheudu kohtuudella vältettävissä olevaa yleisen tai yksityisen edun loukkausta. Malminetsintäluvan nojalla tapahtuvasta malminetsinnästä ja muusta malminetsintäalueen käytöstä ei saa aiheutua:

- 1) haittaa ihmisten terveydelle tai vaaraa yleiselle turvallisuudelle;
- 2) olennaista haittaa muulle elinkeinotoiminnalle;
- 3) merkittäviä muutoksia luonnonolosuhteissa;
- 4) harvinaisten tai arvokkaiden luonnonesiintymien olennaista vahingoittumista;
- 5) merkittävää maisemallista haittaa.

Perustelut: Määräys perustuu kaivoslain (621/2011) 11 § ään.

#### 10. Määräys malminetsintäkorvauksen suuruudesta ja maksuajankodasta

Malminetsintäluvan haltijan on maksettava malminetsintä-alueeseen kuuluvien kiinteistöjen omistajille vuotuista korvausta **20 euroa hehtaarilta** luvan voimassaoloajan neljältä ensimmäiseltä vuodelta.

Malminetsintäkorvaus on ensimmäiseltä vuodelta maksettava viimeistään 30 päivänä siitä, kun malminetsintälupa on tullut lainvoimaiseksi. Seuraavina vuosina korvaus on maksettava vastaavana ajankohtana.

Perustelut: Määräys perustuu kaivoslain (621/2011) 99 §:ään, jossa säädetään malminetsintäkorvauksen suuruudesta ja maksutavasta.

#### 11. Määräys vahinkojen ja haittojen korvaamisesta malminetsintäalueella

Malminetsintäluvan haltijan on korvattava malminetsintäalueella tapahtuvasta kaivoslakiin (621/2011) perustuvasta toiminnasta mahdollisesti aiheutuneet vahingot ja haitat, jollei jonkin toimenpiteen osalta korvauksesta toisin säädetä.

Perustelut: Määräys perustuu kaivoslain (621/2011) 103 §:ään, jossa säädetään vahinkojen ja haittojen korvaamisesta malminetsintäalueella.

#### Hakemuksen käsittely

Hakemus: Mineral Exploration Network (Suomi) Oy	23.12.2011
Täydennyspyyntö: Tukes	11.7.2012
Hakemuksen täydennys: Mineral Exploration Network (Suomi) Oy	31.7.2012
Hakemuksen täydennys: Mineral Exploration Network (Suomi) Oy	11.12.2012
Hakemuksen täydennys: Mineral Exploration Network (Suomi) Oy	2.5.2013
Kuulutus hakemuksesta: Tukes	9.1.2014
Lausuntopyynnöt: Tukes	9.1.2014
Päätös: Tukes	6.5.2014

#### Lupahakemuksesta tiedottaminen

Tukes on tiedottanut hakemuksesta 9.1.2014 kuuluttamalla siitä 30 päivän ajan Tukesin Rovaniemen toimipisteen, sekä Ilomantsin kunnan ilmoitustaululla. Hakemus on ollut nähtävillä 10.2.2014 saakka.

Tukes on tiedottanut hakemuksesta asianosaisille maanomistajille kirjeitse 9.1.2014.

Lausunnot ja mielipiteet on pyydetty toimitettavaksi viimeistään 10.2.2014. Tämän päivämääränkin jälkeen toimitetut lausunnot ja mielipiteet on otettu ratkaisussa huomioon.

#### Lausuntopyynnöt ja lausunnot hakemuksesta

Hakemuksesta on lähetetty lausuntopyynnöt ja saatu lausunnot seuraavasti:

- 1) Tukesin lausuntopyyntö on lähetetty **Ilomantsin kunnalle** 9.1.2014. Ilomantsin kunta on antanut lausunnon 3.2.2014 (liite 4).
- 2) Tukesin lausuntopyyntö on lähetetty **Pohjois-Karjalan ELY-keskukselle** 9.1.2014. Pohjois-Karjalan ELY-keskus on antanut lausunnon 5.2.2014 (liite 5)
- 3) Tukesin lausuntopyyntö on lähetetty **Metsähallitukselle** 9.1.2014. Metsähallitus on antanut lausunnon 15.1.2014 (liite 6).



## **Muistutukset ja mielipiteet**

Hakemuksen johdosta esitettiin yksi muistutus:

6.2.2014 Kuikka Paavo (liite 7).

## **Hakijan vastine**

Hakijalta ei ole pyydetty vastinetta.

## **Tukesin kannanotto lausunnoissa esitettyihin yksilöityihin vaatimuksiin**

Lausunnoissa esitetyt asiat on otettu lupapäätöksessä huomioon.

## **Tiedoksi luvan haltijalle**

### **Kaivoslain (621/2011) suhde muuhun lainsäädäntöön**

Sen lisäksi, mitä kaivoslaissa säädetään, sovelletaan kaivoslain mukaista lupa- tai muuta asiaa ratkaistaessa ja muutoin tämän lain mukaan toimittaessa muun muassa; luonnonsuojelulakia ([1096/1996](#)), ympäristönsuojelulakia ([86/2000](#)), erämaalakia ([62/1991](#)), maankäyttö- ja rakennuslakia ([132/1999](#)), vesilakia ([264/1961](#)), poronhoitolakia ([848/1990](#)), säteilylakia ([592/1991](#)), ydinenergialakia ([990/1987](#)), muinaismuistolakia ([295/1963](#)), maastoliikennelakia ([1710/1995](#)) ja patoturvallisuuslakia ([494/2009](#)). Vesil [264/1961](#) on kumottu Vesil:lla [587/2011](#). Malminetsintäluvan haltijan on aina noudatettava Suomen lainsäädäntöä ja asiaan liittyviä muita kansainvälisiä sopimuksia.

### **Maastossa liikkuminen**

Maastoliikennelain (1710/1995) 4.1 §:n ja 4.2 §:n 9-kohdan mukaan kaivoslaissa (621/2011) tarkoitetulla malminetsintäalueella ja 30 metrin etäisyydellä sen rajasta moottorikäyttöisellä ajoneuvolla liikkuminen ei edellytä maanomistajan tai haltijan lupaa, kun kyse on asianomaisessa malminetsintäluvassa tai kaivosluvassa tarkoitetun toiminnan kannalta välttämättömästä liikkumisesta. Viitaten lupamääräykseen 9, malminetsintäluvan haltija veloitetaan rajoittamaan malminetsintä ja malminetsintäalueen käyttö tutkimustyön kannalta välttämättömiin toimenpiteisiin. Malminetsinnästä ei saa aiheutua merkittäviä muutoksia luonnonolosuhteissa, harvinaisten tai arvokkaiden luonnonesiintymien olennaista vahingoittumista tai merkittävää maisemallista haittaa. Aiheutetut vahingot on korvattava maanomistajalle.

### **Luvan muuttaminen**

Malminetsintäluvan haltijan on kaivoslain (621/2011) 69 §:n mukaan haettava malminetsintäluvan muuttamista, jos tutkimussuunnitelmaa muutetaan tai täydennetään siten, että lupamääräyksiä on tarpeen tarkistaa. Luvanhaltija voi lisäksi hakea malminetsintäluvan muuttamista lupamääräysten tarkistamiseksi, kun luvan mukaista toimintaa on tarpeen muuttaa.

## Luvan jatkaminen

**Mikäli luvan voimassaoloa halutaan jatkaa kaivoslain (621/2011) 61 §:n mukaisesti, tulee hakemus malminetsintäluvan voimassaolon jatkamiseksi toimittaa kaivosviranomaiselle viimeistään kaksi kuukautta ennen luvan voimassaolon päättymistä. (VnA kaivostoiminnasta (391/2012) 27.1 §).**

Kaivoslain (621/2011) 61.1 §:n mukaan malminetsintäluvan voimassaoloa voidaan jatkaa enintään kolme vuotta kerrallaan siten, että lupa on voimassa yhteensä enintään viisitoista vuotta.

Kaivoslain (621/2011) 61.2 §:n mukaan malminetsintäluvan voimassaolon jatkamisen edellytyksenä on, että:

- 1) malminetsintä on ollut tehokasta ja järjestelmällistä;
- 2) esiintymän hyödyntämismahdollisuuksien selvittäminen edellyttää jatkotutkimuksia;
- 3) luvan haltija on noudattanut tässä laissa säädettyjä velvollisuuksia samoin kuin lupamääräyksiä;
- 4) voimassaolon jatkamisesta ei aiheudu kohtuutonta haittaa yleiselle tai yksityiselle edulle.

Kaivoslain (621/2011) 66 §:n mukaan malminetsintäluvan voimassaolon jatkamista varten lupaviranomaiselle on ennen luvan voimassaolon päättymistä toimitettava lupahakemus sekä lupaharkinnan kannalta tarpeelliset ja luotettavat selvitykset edellä mainituista voimassaolon jatkamisen edellytyksistä.

Kaivostoiminnasta annetun valtioneuvoston asetuksen (391/2012) 27.2 §:n mukaan hakemuksesta tulee käydä ilmi hakijan haluamat muutokset lupa-alueeseen tai muut merkittävät muutokset sekä asianosaisissa tapahtuneet muutokset. Asetuksen 27.3 §:n mukaisesti hakemukseen tulee liittää lupaharkinnan kannalta tarpeellinen ja luotettava selvitys:

- 1) hakemuksen kohteena olevan luvan nojalla tehdyistä toimenpiteistä ja niiden tuloksista;
- 2) alueelle kohdistuneiden tutkimuskustannusten määrästä;
- 3) esiintymän hyödyntämismahdollisuuksista ja jatkotutkimusten tarpeellisuudesta;
- 4) perustelut aluerajaukselle.

Lisäksi hakemukseen sovelletaan vastaavasti, mitä lupahakemuksesta säädetään kaivoslain (621/2011) 34 §:ssä.

## Lupapäätöksestä tiedottaminen

Lupapäätös on toimitettu päätöksenantopäivänä:

- Mineral Exploration Network (Suomi) Oy:lle (hakija)

Jäljennös päätöksestä on toimitettu antopäivänä:

- Ilomantsin kunnalle,
- Pohjois-Karjalan ELY-keskukselle,
- Metsähallitukselle,
- Museovirastolle tiedoksi

Toimivaltaiselle maanmittaustoimistolle toimitetaan tiedot Maanmittauslaitoksen ja Tukesin sopiman menettelyn mukaisesti malminetsintäluvasta merkinnän tekemiseksi kiinteistötietojärjestelmään.

Lupaviranomainen on tiedottanut annetusta päätöksestä lupa-alueen asianosaisille maanomistajille kirjeitse 6.5.2014.

Perustelut: Päätöksestä tiedottaminen ja siinä noudatettu menettely perustuvat kaivoslain (621/2011) lupapäätöksestä tiedottamista koskevaan 58 §:ään.

#### **Päätösmaksu**

Tästä päätöksestä perittävä maksu on **3 000 €**. Valtion talous- ja henkilöstöhallinnan palvelukeskus lähettää laskun hakijalle.

Maksu perustuu hakemuksen vireille tullessa voimassa olleeseen asetukseen Turvallisuus- ja kemikaaliviraston maksullisista suoritteista (1302/2010), muutettuna (779/2011).

#### **Muutoksenhaku**

Tähän päätökseen saa kaivoslain (621/2011) 162 §:n nojalla hakea muutosta valittamalla **Itä-Suomen hallinto-oikeuteen**.

Valitusaika on 30 päivää tämän päätöksen antopäivästä. Liitteenä olevasta valitusosoituksesta ilmenee, miten muutosta haettaessa on meneteltävä.

Päätöksestä perittävästä maksusta valitetaan samassa järjestyksessä kuin pääasiasta.

#### **Lisätietoja**

[kaivosasiat@tukes.fi](mailto:kaivosasiat@tukes.fi) tai Turkka Rekola, puh. 029 5052 052

Terho Liikamaa  
Kaivosyli-insinööri

Turkka Rekola  
Ylitarkastaja

#### **LIITTEET**

Liite 1	ML2011:0079 lupakartta
Liite 2	Tilakohtaiset pinta-alat malminetsintälupa-alueella
Liite 3	Asianosaiset maanomistajat
Liite 4	Ilomantsin kunnan lausunto
Liite 5	Pohjois-Karjalan ELY-keskuksen lausunto
Liite 6	Metsähallituksen lausunto
Liite 7	Muistutus: Kuikka Paavo

## VALITUSOSOITUS Valitusviranomainen

Päätökseen saa hakea muutosta valittamalla sille hallinto-oikeudelle, jonka tuomiopiirissä pääosa tässä päätöksessä tarkoitettusta alueesta sijaitsee. Toimivaltainen hallinto-oikeus on mainittu valitusosoituksen lopussa. Valituskirjelmä osoitetaan valitusviranomaiselle ja se on toimitettava valitusajassa hallinto-oikeuden kirjaamoon.

### Valitusaika

Määräaika valituksen tekemiseen on kolmekymmentä (30) päivää tämän päätöksen antopäivästä.

### Valitusoikeus

Malminetsintälupaa, kaivoslupaa ja kullanhuuhtontalupaa koskevaan päätökseen, mainitun luvan voimassaolon jatkamista, raukeamista, muuttamista ja peruuttamista koskevaan päätökseen sekä kaivostoiminnan lopettamispäätökseen saa hakea muutosta:

- 1) asianosainen;
  - 2) rekisteröity yhdistys tai säätiö, jonka tarkoituksena on ympäristön-, terveyden- tai luonnonsuojelun taikka asuin ympäristön viihtyisyyden edistäminen ja jonka sääntöjen mukaisella toiminta-alueella kysymyksessä olevat ympäristövaikutukset ilmenevät;
  - 3) toiminnan sijaintikunta tai muu kunta, jonka alueella toiminnan haitalliset vaikutukset ilmenevät;
  - 4) elinkeino-, liikenne- ja ympäristökeskus ja muu asiassa toimialallaan yleistä etua valvova viranomainen;
  - 5) saamelaiskäräjät sillä perusteella, että luvassa tarkoitettu toiminta heikentää saamelaisten oikeutta alkuperäiskansana ylläpitää ja kehittää omaa kieltään ja kulttuuriaan;
  - 6) kolttien kyläkokous sillä perusteella, että luvassa tarkoitettu toiminta heikentää kolttien alueella kolttien elinolosuhteita ja mahdollisuuksia harjoittaa elinkeinoja.
- Kaivosviranomaisella on lisäksi oikeus valittaa sellaisesta päätöksestä, jolla hallinto-oikeus on muuttanut sen tekemää päätöstä tai kumonnut päätöksen.

### Valituksen sisältö

Valituskirjelmässä on ilmoitettava

- päätös, johon haetaan muutosta
- miltä kohdin päätökseen haetaan muutosta ja mitä muutoksia siihen vaaditaan tehtäväksi
- perusteet, joilla muutosta vaaditaan
- valittajan nimi ja kotikunta
- postiosoite ja puhelinnumero, joihin asiaa koskevat ilmoitukset valittajalle voidaan toimittaa

Jos valittajan puhevaltaa käyttää hänen laillinen edustajansa tai asiamiehensä tai jos valituksen laatijana on joku muu henkilö, valituskirjelmässä on ilmoitettava

myös tämän nimi ja kotikunta.

Valittajan, laillisen edustajan tai asiamiehen on allekirjoitettava valituskirjelmä, ellei valituskirjelmää toimiteta sähköisesti (telekopiona tai sähköpostilla).

#### Valituksen liitteet

Valituskirjelmään on liitettävä

- päätös, johon haetaan muutosta valittamalla, alkuperäisenä tai jäljennöksenä
- asiakirjat, joihin valittaja vetoaa vaatimuksensa tueksi, jollei niitä ole jo aikaisemmin toimitettu viranomaiselle
- asiamiehen valtakirja

#### Valituskirjelmän toimittaminen perille

Valituskirjelmän voi viedä valittaja itse tai hänen valtuuttamansa asiamies. Valituskirjelmä liitteineen voidaan myös lähettää postitse, telekopiona tai sähköpostilla. Postiin valituskirjelmä on jätettävä niin ajoissa, että se ehtii perille valitusajan viimeisenä päivänä ennen aukioloajan päättymistä. Hallinto-oikeudessa kirjaamon aukioloaika on klo 8.00–16.15. Sähköisesti (telekopiona tai sähköpostilla) toimitetun valituskirjelmän on oltava toimitettu niin, että se on käytettävissä vastaanottolaitteessa tai tietojärjestelmässä määräajan viimeisenä päivänä ennen virka-ajan päättymistä.

Valittajalta peritään hallinto-oikeudessa **oikeudenkäyntimaksu** 97 euroa. Tuomioistuinten ja eräiden oikeushallintoviranomaisten suoritteista perittävistä maksuista annetussa laissa (701/1993) on erikseen säädetty eräistä tapauksista, joissa maksua ei peritä.

Toimivaltaisen hallinto-oikeuden yhteystiedot muutoksenhakua varten:

#### **Itä-Suomen hallinto-oikeus**

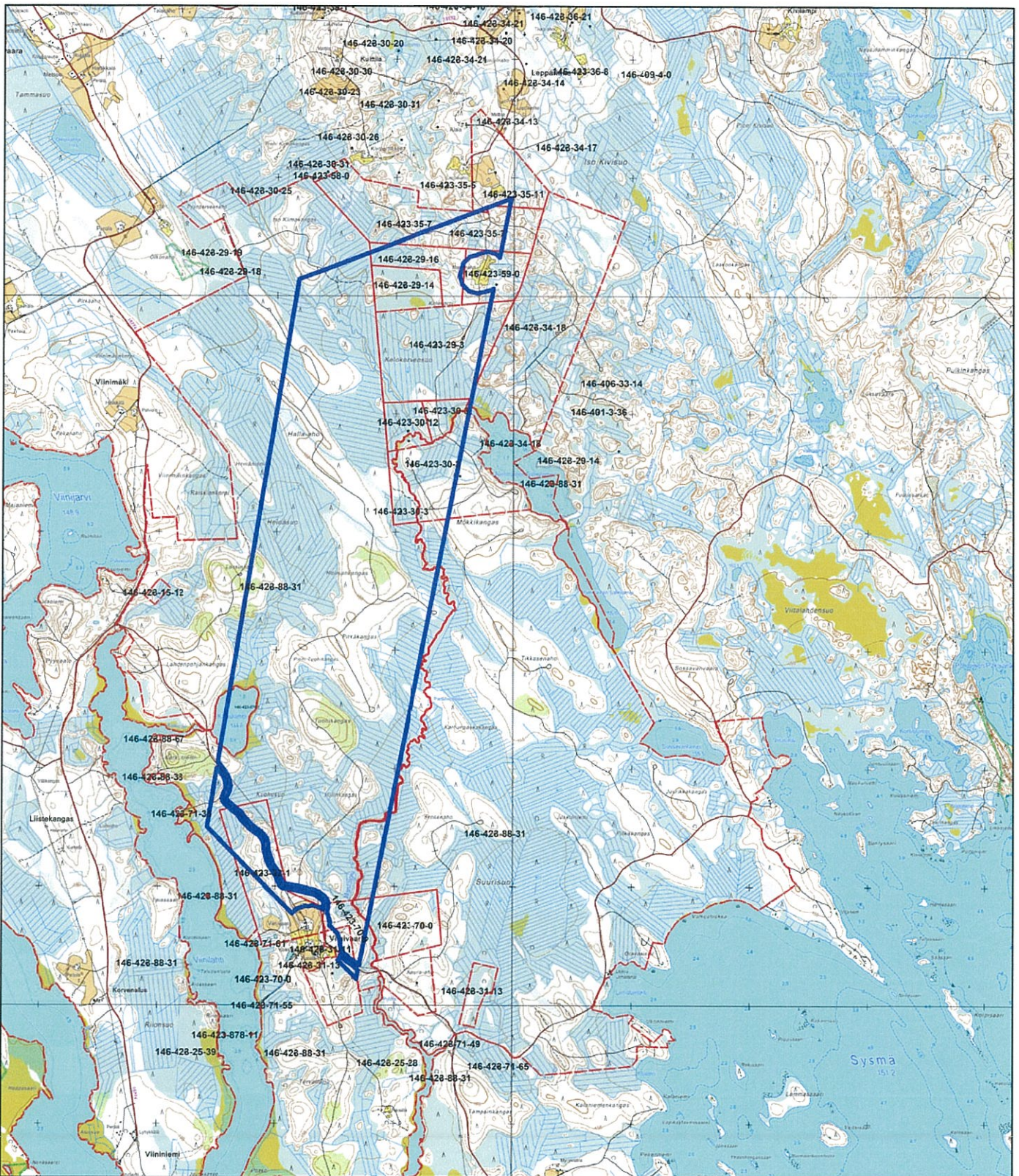
käyntiosoite: Puijonkatu 29 A, 2.krs

postiosoite: PL 1744, 70101 Kuopio

puhelin: 029 56 42500

telekopio: 029 56 42501

sähköposti: [itä-suomi.hao@oikeus.fi](mailto:itä-suomi.hao@oikeus.fi)



Minerals Exploration Network (Suomi) Oy  
Viinivaara  
ML2011:0079

Mittakaava 1: 45 000

© Maanmittauslaitos  
Lupanro 18/MML/14  
Aineiston kopiointi ilman Maanmittauslaitoksen lupaa kielletty



**ML2011:0079 Viinivaara**  
Tilakohtaiset pinta-alat

146-423-29-3	68,37
146-423-29-14	20,52
146-423-29-16	19,95
146-423-30-3	46,81
146-423-30-12	13,77
146-423-31-14	3,59
146-423-32-1	24,89
146-423-34-18	0,32
146-423-35-7	19,94
146-423-35-11	0,73
146-423-59-0	3,87
146-423-70-0	10,45
146-423-88-31	617,52
146-423-876-1	14,24

**Yht. 864,98ha**

6.5.2014

1 (1)

Lupatunnus  
ML2011:0079  
Liite 3

**ML2011:0079 Viinivaara**  
Asianosaiset maanomistajat:

Tornator Oy  
Suomen valtio / Metsähallitus  
PESONEN OSSI ILMARI  
PESONEN MARKO ILMARI  
TIMOSKAINEN TEUVO AARNO KALERVO oikeudenomistajat  
PALVIAINEN JOHANNES oikeudenomistajat  
Mononen Tommi Kristian  
MONONEN ERMO PAULI  
MONONEN SIRKKU ELISA  
Kärkkäinen Heikki Tapio  
AIRAKSINEN ARJA ANNELI  
AIRAKSINEN URPO ILMARI  
KUIKKA AARNE EEMIL oikeudenomistajat  
KUIKKA PAAVO OLAVI



Lausunto malminetsintälupahakemuksesta, Mineral Exploration Network, Viinivaaran alue

19/07.071/2014

Kunnanhallitus § 23

Mineral Exploration Network Oy hakee malmin etsintälupaa Viinivaaran alueelle. Alueella otaksutaan olevan kultaa, nikkeliä ja kuparia, joita on esiintynyt GTK:n tutkimuksissa.

Etsintä on tarkoitus tehdä iskuporaus- ja timanttipurauksilaitteilla, jossa maaperälle ei aiheudu merkittävää vahinkoa. Suunnitelman mukaan suunniteltujen toimenpiteiden vaikutukset luontoon ja ympäristöön ovat vähäisiä.

Porauksesta aiheutuu tilapäisesti melua.

Hakemusalue ei luonnonsuojelualuetta eikä Natura-aluetta, mutta se ulottuu lounaassa Ilomantsin kunnan kaakkoisosan rantaosayleiskaavan M- alueelle.

Rakennuspaikat jäävät tekninen johtaja Olli Summalan mukaan tutkimusalueen ulkopuolelle, samoin kaikki asuinrakennukset. Tutkimusalueella ei myöskään ole vaikutusta rakennusoikeuksiin. Sen sijaan useita yksityisteitä jää tutkimusalueen sisälle.

Asian on valmistellut kunnanjohtaja

**PÄÄTÖSEHDOTUS:** Kunnanhallitus päättää puoltaa malminetsintäluvan myöntämistä edellytyksellä, että luvan hakija neuvottelee mm. yksityisteiden käyttämisestä ao. tiekuntien edustajien kanssa sekä ottaa huomioon tutkimusalueen lähellä olevan Ilomantsin kunnan kaakkoisosan rantaosayleiskaavan.

**PÄÄTÖS:** Hyväksyttiin.

Toimenpiteitä varten ja tiedoksi: kaivosasiat@tukes.fi

Otteen oikeaksi todistaa:

Ilomantsissa 5.2.2014

---

Hilkka Ikonen  
pöytäkirjanpitäjä

**MUUTOKSENHAKUKIELLOT JA NIIDEN PERUSTEET**

Tähän päätökseen ei saa tehdä kuntalain 91 §:n mukaan oikaisuvaatimusta eikä kunnallisvalitusta, koska päätös koskee vain valmistelua tai täytäntöönpanoa.

Ilomantsissa 5.2.2014

---

Hilkka Ikonen

Annettu postin kuljetettavaksi

Ilomantsissa 5.2.2014

---

Eija Laitila



5.2.2014

Turvallisuus- ja kemikaalivirasto (Tukes)  
Valtakatu 2  
96100 Rovaniemi  
kaivosasiat@tukes.fi

Viite: Lausuntopyyntöne 9.1.2014 / ML2011:0079

### **Lausunto Mineral Exploration Network (Suomi) Oy:n malminetsintälupahakemuksesta Viinivaara**

Turvallisuus- ja kemikaalivirasto (Tukes) on pyytänyt Pohjois-Karjalan elinkeino- liikenne- ja ympäristökeskukselta (ELY-keskus) lausuntoa Ilomantsin kunnan alueelle kohdistuvan malminetsintälupahakemuksen (lupatunnus ML2011:0079) alueesta Viinivaara.

Pohjois-Karjalan ELY-keskus on tutustunut kyseiseen lupahakemukseen ja toteaa, että malminetsintäalueella ei sijaitse:

- Natura 2000-verkoston alueita;
- luonnonsuojelualueita;
- perusteilla olevia luonnonsuojelualueita;
- suojeluohjelma-alueita;
- muita suojelualueita;
- valtakunnallisesti merkittäviä tai muutoin suojeltuja maisema-alueita.
- suojeltuja luontotyypppejä
- suojeltujen eliölajien esiintymiä
- muita arvokkaita luonnonesiintymiä.

Valtausalue ei sijaitse:

- pohjavesialueella, eikä alueella ole vesilain (264/1961) nojalla annettuja suoja-alueääräyksiä.

Lähin luonnonsuojelualue, Ölkönahon yksityinen luonnonsuojelualue sijaitsee noin 800 metriä malminetsintäalueen luoteiskulmasta länteen. Ölkönahon luonnonsuojelualueeseen rajautuu sen etelä-lounaispuolella Metsähallituksen hallinnassa oleva kiinteistö, joka on hankittu valtiolle luonnonsuojelutarkoituksiin ja jolle tullaan perustamaan luonnonsuojelualue. Ko. kiinteistön raja sijaitsee noin 500 metrin päässä malminetsintäalueen luoteiskulmasta.

Vaikutukset alueella esiintyviin luontotyypppeihin, kasvillisuuteen, eläimistöön ja maisemaan riippuvat tutkimustoimenpiteiden ajankohdasta sekä toiminnassa

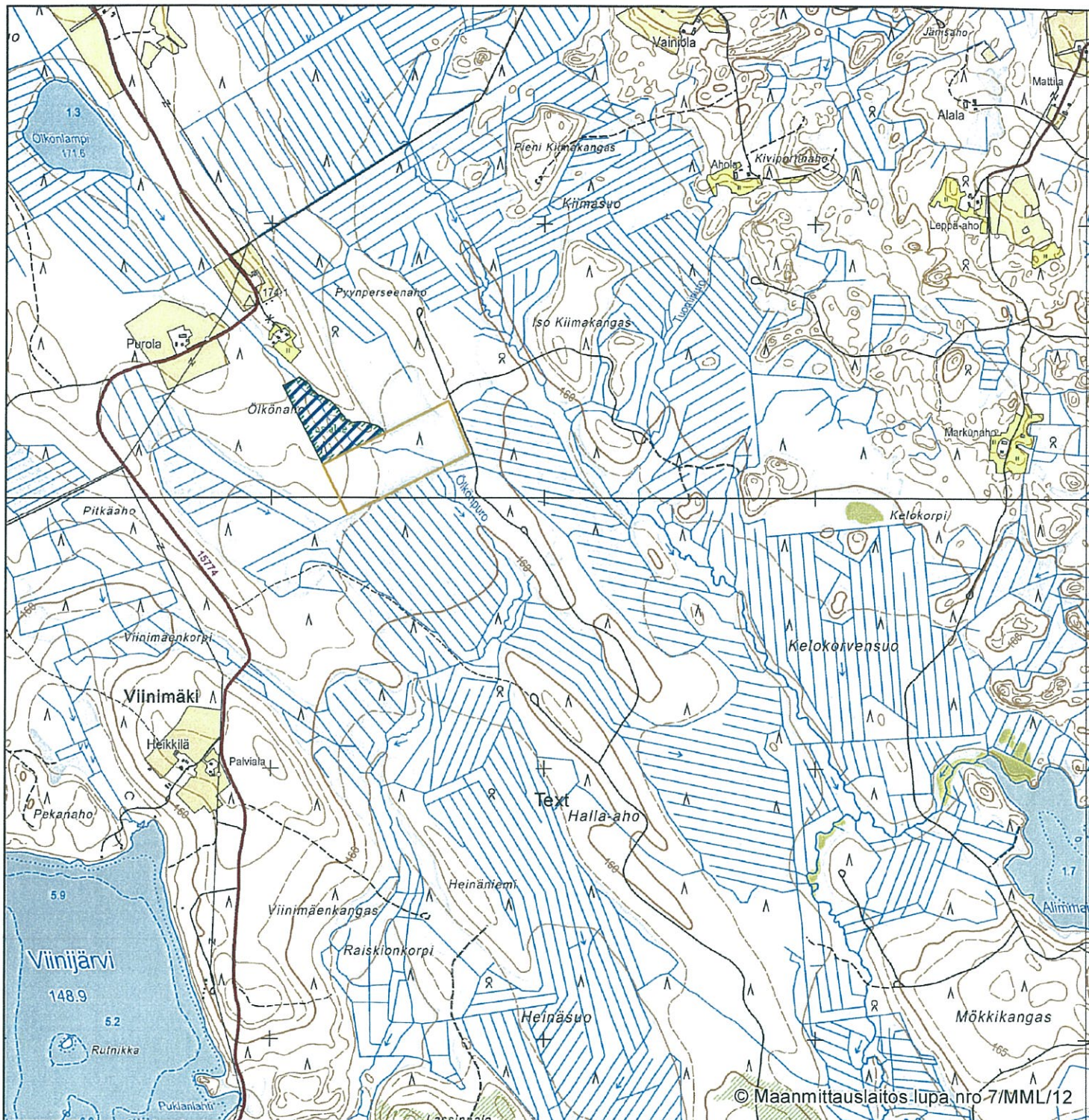
käytettävän kaluston ja laitteiston kuljetusreittien sijoittumisesta.  
Tutkimustoimenpiteiden haitallisia vaikutuksia luonnonympäristöön voidaan vähentää ajoittamalla toimenpiteet syksyyn ja talveen, jolloin maaperä on routaantunut ja vaikutukset maaperään, kasvillisuuteen ja eläimistöön ovat vähäisempiä.

Sirkka Hakalisto  
Luonnonsuojelupäällikkö  
Ympäristö ja luonnonvarat -vastuualue

Saara Heräjärvi  
Biologi  
Ympäristö ja luonnonvarat –vastuualue

Lisätietoja lausuntoon liittyen antaa biologi Saara Heräjärvi p. 02950 26189

LIITE: Ölkönahon luonnonsuojelualueen sekä valtiolle luonnonsuojelutarkoituksiin hankitun alueen sijainti kartalla



1:20 000

## Luonnonsuojelualueet, ML2011:0079

 Metsähallituksen kiinteistöt luonnonsuojelutarkoituksiin

 Yksityisten maalla olevat suojelualueet



SAAPUNUT

15. 01. 2014

Metsähallitus  
Urheilukatu 3 A  
81700 Lieksa

LAUSUNTO

15.1.2014

**Turvallisuus- ja kemikaalivirasto**

Valtakatu 2  
96100 Rovaniemi

Viite Lausuntopyyntö 9.1.2014 malminetsintälupahakemuksesta Viinivaara Ilomantsi  
Lupatunnus ML2011/0079

**ASIA MALMINETSINTÄLUPAHAKEMUS VIINIVAARA ILOMANTSI  
HAKIJANA MINERAL EXPLORATION NETWORK OY.**

Asiakohdan hakemukseen Metsähallitus lausuu seuraavaa:

**Yleisperiaatteet**

Metsähallitus pitää tärkeänä, että malminetsintäalueiden tutkimustoiminnassa otetaan huomioon alueiden maisema-, luonto- ja kulttuuriarvot mahdollisimman hyvin. Tietoja Metsähallituksen mailla olevista arvokkaista ja huomioon otettavista kohteista löytyy esim. Suomen ympäristökeskuksen uhanalaisrekisteristä ja Museoviraston muinaismuistorekisteristä. Koska näistä virallisista rekistereistä ei löydy kaikkia Metsähallituksen mailla sijaitsevia luonto- ja kulttuurikohdetietoja, Metsähallitus edellyttää, että kaivosyhtiö on yhteydessä myös suoraan Metsähallitukseen. Näin voidaan käydä läpi kaivosyhtiön laatima tutkimussuunnitelma ja varmistaa, että metsälain 10§:n, luonnonsuojelulain ja muinaismuistolain määrittelemät arvokkaat luonto- ja kulttuurikohteet säilyvät mahdollisimman hyvin. Vähimmäisedellytys on, että toimijalla on tieto olemassa olevista kohteista ja kyky tunnistaa mahdolliset uudet kohteet maastossa.

**Valtaushakemusalueen tiedossa olevat huomioitavat luontokohteet**

Metsähallituksen tilalla 146-423-29-14 valtaushakemusalueeseen sisältyy luonnontilaista, ojittamatonta avosuota n.7 ha. Suolla liikkumista koneilla tulee välttää myös talvella, eikä nykyisiä luontoarvoja tule heikentää.

Metsäalueella liikuttaessa tulee käyttää mahdollisimman paljon harvennushakkuissa syntyneitä ajouria.

## **Vahinkojen ehkäiseminen ja korvaukset metsätalousmaalla**

Mikäli tutkimustöiden yhteydessä on tarve poistaa puita tai käyttää Metsähallituksen tieverkostoa, tulee toimijan olla ennakkoon yhteydessä Metsähallituksen Lieksan metsätiimin tiimiesimies Mikko Huusko p.0205645715 ja sopia toimenpiteistä, joilla tiesto-, puusto- ja taimikkovahingot pyritään ehkäisemään tai mikäli vahinkoja syntyy, sopia korvauksista.

## **Turvallisuuden parantaminen**

Mikäli tutkimusalueella suoritetaan sellaisia syväkairauksia, joista kairauksien jälkeen jää maastoon pysyvästi maanpäällisiä metallisia tai muovisia maaputkia, Metsähallitus edellyttää, että putket katkaistaan mahdollisimman läheltä maanpintaa ja putkien päät tulpataan. Vähän lumen aikaan putket ovat vaarallisia mm. moottorikelkkailijoille. Maanpäällisistä putkista voi aiheutua vahinkoa myös metsäkoneille ja muille maastoajoneuvoille. Esimerkiksi metsäkoneiden renkaat rikkoontuvat osuessaan maaputkien päihin. Edellä mainituilla toimilla parannetaan maaston muiden käyttäjien turvallisuutta ja estetään materiaalivahinkoja. Metsähallitus katsoo, että malminetsintäluvan saaja on kaikilta osin vastuussa näistä vahingoista Metsähallitukselle ja kolmannelle osapuolelle.

## **Metsähallituksen oman toiminnan vaatimukset**

Metsähallitus korostaa, että tässä lausunnossa esitetyt ympäristönäkökohdat ovat sellaisia, jotka Metsähallitus ottaa itse huomioon omassa toiminnassaan sitoutuessaan lakisääteisiin velvoitteisiin, omaan sertifioituun ympäristö- ja laatujärjestelmään sekä kansalliseen PEFC- sertifiointijärjestelmään. Näin ollen Metsähallitus ei edellytä malminetsintäluvan hakijalta enempää kuin Metsähallitus vaatii omalta toiminnaltaan.

Kuikka Paavo  
Viinivaarantie 121 B  
82960 Lehtovaara

Liite 7

6.2.2014

TUKES  
Turvallisuus ja kemikaalivirasto  
Valtakatu 2  
96100 Rovaniemi

Viite: Malminetsintälupahakemus/  
Mineral Expolaration Network (Suomi) Oy  
Lupatunnus: ML2011:0079

#### MALMINETSINTÄLUPAHAKEMUKSEN VASTUSTAMINEN

Ilmoitan vastustavani malminetsintälupaa ja kaivostoimintaa omistamallani  
Aarnela 146-423-70-0 kiinteistöllä.

Kaivostoiminta tuhoaa kalavedet (Nuorajärvi) , hyvät marjamaat ja puhtaan  
luonnon.

Viinivaarassa 6.2.2014

Paavo Kuikka