

KUULUTUS

Turvallisuus- ja kemikaalivirasto (Tukes) on kaivoslain (621/2011) perusteella 5.9.2014 hyväksynyt seuraavan malminetsintälupaa (jatkoaika) koskevan hakemuksen:

Hakija: Belvedere Resources Finland Oy
Alueen nimi: Säynäjävaara
Lupatunnus: ML2011:0082
Alueen sijainti ja koko: Kuusamon kaupunki, Kesäniemen kylä, 99,23 ha

Päätökseen saa kaivoslain (621/2011) 162 §:n nojalla hakea muutosta valittamalla hallinto-oikeuteen. Valitusaika on 30 päivää päätöksen antopäivästä. Päätöksen liitteenä olevasta valitusosoituksesta ilmenee, miten muutosta haettaessa on meneteltävä.

Päätös on nähtävillä Tukesin kirjaamossa (Opastinsilta 12 B, Helsinki), Tukesin Rovaniemen toimipaikassa (Valtakatu 2, Rovaniemi) ja Tukesin kotisivulla www.tukes.fi/malminetsinta sekä Kuusamon kaupungintalolla (Keskuskuja 6, 93600, Kuusamo).

Lisätietoja kaivosasiat@tukes.fi tai Heikki Puhakka puh. 050 428 5612

Kuulutettu 5.9.2014

Pidetään nähtävänä 6.10.2014 asti

Belvedere Resources Finland Oy
PL 10, Lahnakankaantie 143
86801 PYHÄSALMI

PÄÄTÖS MALMINETSINTÄLUVAN MYÖNTÄMISESTÄ **Malminetsintälupahakemus**

Hakija: Belvedere Resources Finland Oy
Y-tunnus: 1044963-7
Suomi

Yhteystiedot:

Lahnakankaantie 143 (PL 10)
86801 PYHÄSALMI

Lisätietoja antaa:

Shantimoy Chakraborty
shanti.chakraborty@belvedere-resources.com
Puh: +35840 5812 607

Vireilletulopvm: 28.12.2011
Etuoikeuspvm: 2.2.2004 (KaivNro:7668/1)
Hakemuksen tarkoitus: Malminetsintä kaivoslain (621/2011) 5 §:n tarkoittamalla tavalla

PÄÄTÖS

Turvallisuus- ja kemikaalivirasto (Tukes) **myöntää** kaivoslain (621/2011) nojalla Belvedere Resources Finland Oy:lle malminetsintäluvan nimeltä "Säynäjävaara" lupatunnuksella ML2011:0082. Tällä luvalla jatketaan valtauksen KaivNro 7668/1 voimassaoloa 3 vuotta.

Perustelut: Hakija on osoittanut, että kaivoslaissa (621/2011) säädetyt edellytykset täyttyvät eikä luvan myöntämiselle ole kaivoslaissa säädettyä estettä.

Malminetsintäluvan nojalla luvanhaltijalla on oikeus omalla ja toisen maalla tässä luvassa mainitulla alueella (malminetsintäalueella) tutkia geologisten muodostumien rakenteita ja koostumusta sekä tehdä muita kaivostoimintaa valmistelevia tutkimuksia ja muuta malminetsintää esiintymän paikallistamiseksi sekä sen laadun, laajuuden ja hyödyntämiskelpoisuuden selvittämiseksi sen mukaan kuin tässä malminetsintäluvassa tarkemmin määrätään. Malminetsintälupa ei oikeuta esiintymän hyödyntämiseen.

Päätöksen voimassaolo

Malminetsintälupa on **voimassa kolme (3) vuotta** päätöksen lainvoimaiseksi tulosta.

Perustelut: Luvan voimassaoloaika on kaivoslain (621/2011) sallima enimmäisaika luvan voimassaolon jatkamiselle. Hakija on antanut selvityksen hakemuksen kohteena olevalla alueella tehdyistä tutkimuksista ja niiden tuloksista. Alueella on tarpeen suorittaa vielä jatkotutkimuksia.

Päätöksen täytäntöönpano

Kaivoslain (621/2011) 168.1 §:n mukaisesti malminetsintälupaan perustuvat toimenpiteet saa aloittaa, kun siihen oikeuttava lupapäätös on saanut lainvoiman. Jos asianomaisen toimenpiteen suorittaminen edellyttää muualla lainsäädännössä vaadittua lupaa, saa toimenpiteen kuitenkin aloittaa vasta, kun asianomainen lupapäätös on saanut lainvoiman tai toiminnan aloittamiseen on saatu oikeus asiassa toimivaltaiselta viranomaiselta.

Malminetsintäalueen tiedot

Pinta-ala: 99,23 ha
Alueen nimi: Säynäjävaara
Sijainti: Kuusamon kaupunki, Kesäniemen kylä.
Alueen tarkempi sijainti ja rajat ilmenevät tähän päätökseen liitetystä lupakartasta (Liite 1).

Alueesta tarkemmin

Hakijalla on ollut alueella valtaus vuosien 2004-2012 välisenä aikana (KaivNro 7668/1). Malminetsintälupa-alue sijaitsee Kesäniemen kylän alueella, noin 12 km:n etäisyydellä Rukan keskustasta. Malminetsintälupa-alue sijoittuu Kuusamon yleiskaavassa maa- ja metsätalousvaltaiselle alueelle.

Malminetsintälupa-alueella ei ole natura-alueita tai muita luonnonsuojelualueita, eikä luonnonsuojeluohjelmien kohteita. Lähin natura-alue on Kitkajärvi (FI1101616) noin 900 metrin etäisyydellä lupa-alueesta. Lupa-alueella ei ole pohjavesialueita.

Otaksuma mineraaleista

Alueelta olemassa oleviin tutkimustietoihin ja hakijan alueella aiemmin suorittamiin tutkimuksiin perustuen hakija otaksuu alueella olevan kuparia (Cu), kobolttia (Co) ja kultaa (Au).

Yleisten ja yksityisten etujen turvaamiseksi tarpeelliset lupamääräykset (velvoitteet ja rajoitukset)

1. Määräys malminetsintätutkimusten sallituista ajankohdista ja menetelmistä, sekä malminetsintään liittyvistä laitteista ja rakennelmista

Tämän malminetsintäluvan nojalla on sallittua suorittaa seuraavia malminetsintätoimenpiteitä ja soveltaa seuraavia malminetsintämenetelmiä:

1. Geofysikaaliset ja geokemialliset tai vaikutuksiltaan vastaavat tutkimusmenetelmät
2. Koneellisesti tehtävät maaperä- ja kallioperänäytteenotto (moreeni-, ura- ja pistenäytteet, kairaus)

Perustelut: Hakija on esittänyt hakemuksessaan nämä menetelmät ja kaivosviranomaisen arvioi ne tarpeelliseksi jotta alueen mineraalipotentiali saadaan tehokkaasti tutkittua. Jotta mahdolliselle jatkoluvalle edellytetty vaade tehokkaasta malminetsinnästä toteutuu, tässä lupamääräyksessä tarkoitettujen toimenpiteiden tulee olla suoritettuina.

2. Määräys tutkimustöitä ja -tuloksia koskevasta selvitysvelvollisuudesta

Malminetsintäluvan haltijan on vuosittain toimitettava kaivosviranomaiselle selvitys suoritetuista tutkimustöistä ja niiden tuloksista. Tutkimustöitä ja -tuloksia koskevaan vuosittaiseen selvitykseen on sisällytettävä: käytetyt tutkimus- ja työmenetelmät, yhteenveto tehdyistä tutkimuksista ja pääasialliset tulokset. Kaivosviranomaisen voi ohjeistaa hakijoita tarkemmin raportoinnin muodosta ja ajankohdasta. Ohje löytyy Tukesin internet-sivuilta. Kunkin kalenterivuoden tutkimustöistä ja -tuloksista on raportoitava seuraavan vuoden kesäkuun loppuun mennessä, ellei toisin ohjeisteta.

Perustelut: Määräyksen perusteena on kaivoslaki (621/2011) 14 § ja VNa kaivostoiminnasta (391/2012) 4 §.

3. Määräys jälkitoimenpiteiden ajankohdasta ja ilmoittamisesta kaivosviranomaiselle

Kun malminetsintälupa on rauennut tai peruutettu, malminetsintäluvan haltijan on

1) välittömästi saatettava malminetsintäalue yleisen turvallisuuden vaatimaan kuntoon, poistettava väliaikaiset rakennelmat ja laitteet, huolehdittava alueen kunnostamisesta ja siistimisestä sekä saatettava alue mahdollisimman luonnonmukaiseen tilaan. Malminetsintäluvan haltijan on tehtävä kirjallinen ilmoitus kaivosviranomaiselle, malminetsintäalueeseen kuuluvien kiinteistöjen omistajille ja muille oikeudenhaltijoille, kun toimenpiteet on saatettu loppuun. Ilmoitus on lisäksi tehtävä poronhoitoalueella asianomaiselle Oivangin paliskunnalle. Ilmoituksen tulee sisältää tiedot jälkitoimenpiteiden päättymispäivästä, sekä kuvaus toteutetuista jälkitoimenpiteistä.

2) kuuden kuukauden kuluessa luovutettava kaivosviranomaiselle tutkimustyöselostus, tutkimukseen liittyvä tietoaaineisto ja kirjallinen esitys edustavasta otoksesta kairasydämiä. Kaivosviranomaisen ohjeistaa hakijoita tarkemmin raportoinnin muodosta. Ohje löytyy Tukesin internet-sivuilta.

Perustelut: Määräyksen perusteena on kaivoslaki (621/2011), 15 § ja VNa kaivostoiminnasta (391/2012), 5 §.

4. Määräys kaivannaisjätteen jätehuoltosuunnitelmasta ja sen noudattamisesta

Malminetsintäluvan haltija on velvollinen huolehtimaan maa- ja kiviainesjätteen synnyn ehkäisemisestä, sen haitallisuuden vähentämisestä sekä jätteen hyödyntämisestä tai käsittelemisestä.

Malminetsinnästä tässä luvassa myönnettyillä menetelmillä ei synny kaivannaisjätettä. Töiden loputtua kohteella on alue välittömästi saatettava mahdollisimman luonnonmukaiseen tilaan ja korjattava mahdolliset maastovahingot.

Perustelut: Määräyksen perusteena on kaivoslaki (621/2011) 13 § ja VNa kaivostoiminnasta (391/2012) 3 §.

5. Määräys ilmoitusvelvollisuudesta koskien malminetsintäalueen maastotöitä ja rakennelmia

Malminetsintäluvan haltijan on hyvissä ajoin etukäteen ilmoitettava kirjallisesti malminetsintä-alueeseen kuuluvien kiinteistöjen omistajille (sekä näihin rinnastettaville, Kaivoslaki 5.2 §) ja muille oikeudenhaltijoille kaikista maastotöistä, jotka voivat aiheuttaa vahinkoa tai haittaa, sekä väliaikaisista rakennelmista. Malminetsintäluvan haltijan on ilmoitettava maastotöistä toimialallaan yleistä etua valvoville viranomaisille:

- Pohjois-Pohjanmaan ELY-keskuksen ympäristövastuualueelle
- Museovirastolle jos alueella oletetaan olevan kiinteitä muinaisjäänneksiä tai irtaimia muinaisesineitä.

Ilmoituksen sisällöstä on säädetty Vna kaivostoiminnasta 2 §:ssä.

Perustelut: Määräyksen perusteena on kaivoslaki (621/2011) 12 § ja VNa kaivostoiminnasta (391/2012) 2 §.

6. Määräys malminetsintäalueen koon pienentämisen aikataulusta

Kaivosviranomainen ei näe malminetsintäalueen pienentämiselle tässä vaiheessa olevan tarvetta. Tutkimuksia voidaan pitää perusteltuna koko ML2011:0082 alueelle.

Perustelut: Määräyksen perusteena on kaivoslaki (621/2011) 11 §. Otettaessa huomioon alueen koko, tutkimussuunnitelma ja sen perustelut, sekä seikka, etteivät luvassa sallittavat malminetsintätoimet nykyisen aluerajauksen sisällä estä tai vaikeuta olennaisesti muita alueeseen kohdistuvia käyttötärpeita, voidaan tutkimuksia pitää perusteltuna koko alueelle.

7. Määräys vakuuden asettamisesta

Hakijalle 25.9.2013 (ML2012:0083) myönnettyssä malminetsintälupapäätöksessä on Belvedere Resources Finland Oy:lle määrätty **10 000 euron** suuruinen pankkitalletusvakuus panttaussitoumuksella, joka kattaa myös tässä päätöksessä kaivoslakiin perustuvasta toiminnasta mahdollisesti aiheutuneiden vahinkojen ja haittojen korvaamisen sekä kaivoslain mukaisten jälkitoimenpiteiden suorittamisen.

Perustelut: Määräyksen perusteena on kaivoslaki (621/2011) 107 §. Vakuus on yhtiökohtainen ja se asetetaan yhtiön voimassa olevien malminetsintäluvan / lupien, ja myös mahdollisesti myöhemmin myönnettävien malminetsintälupien kokonaispinta-alan mukaan. Tukesin linjauksen mukaisesti alle 1000 hehtaarin alueelle vakuus on **10 000 €**. Koneellisen montutuksen ja järeämmän toiminnan (esim. koelouhinta) vakuus arvioidaan ja määrätään lupakohtaisesti.

8. Määräykset malminetsintää ja malminetsintäalueen käyttöä koskevista seikoista sen varmistamiseksi, ettei toiminnasta aiheudu kaivoslaissa (621/2011) kiellettyä seurausta

Malminetsintäluvan haltijan on tulpattava kairareivät, mikäli kairareistä nousee pohjavettä maanpinnalle. Kairaputket on katkaistava mahdollisimman läheltä maanpintaa, ja viljelykäytössä olevilta peltoalueilta poistettava kokonaan. Kairauskohteiden jätehuolto sekä siistiminen on tehtävä välittömästi töiden loputtua kohteella. Jos kairauksessa tarvittavan käytettävän veden määrä ylittää 100m³/vrk, on toimittava kuten vesilain (587/2011) 15 §:ssä todetaan. Lisäksi tutkimustöiden aikana tulee huolehtia, ettei malminetsintätoimenpiteiden johdosta maa-aineksia pääse kulkeutumaan ojitusten kautta alapuolisiin vesistöihin. Malminetsinnästä ja muusta malminetsintäalueen käytöstä ei saa aiheutua merkittäviä muutoksia luonnonolosuhteissa, eikä merkittävää maisemallista haittaa.

Perustelut: Malminetsintäluvan haltijan on luovuttuaan malminetsintälupa-alueesta tai sen menetettyään viipymättä saatettava malminetsintäalue yleisen turvallisuuden vaatimaan kuntoon, sekä saatettava alue mahdollisimman luonnonmukaiseen tilaan (621/2011) 11 ja 15 §.

Malminetsintälupa-alueella ML2011:0082 ei ole tiedossa olevia muinaismuistolain mukaisia kohteita. Mikäli alueelta löydetään tutkimuksia tehtäessä mahdollisia muinaismuistolain tarkoittamia kohteita joita ei ole tunnettu aiemmin, tulee luvan haltijan toimia kuten muinaismuistolain (295/1963) 14 ja 16 §:ssä todetaan, ja ilmoittaa niistä viipymättä Museovirastoon. Tämä päätös lähetetään myös Museovirastolle tiedoksi mahdollisten muinaismuistokohteiden tarkistamista varten.

Perustelut: Mahdollisten muinaismuistojen inventointivelvollisuutta ei ole tarpeen asettaa malminetsintäluvan haltijalle, vaan mahdollisten muinaismuistolöydösten huomioon ottaminen ja niistä ilmoittaminen katsotaan riittäväksi.

9. Määräykset yleisen ja yksityisen edun kannalta välttämättömistä ja luvan edellytysten toteuttamiseen liittyvistä seikoista

Hakemukseen saatujen lausuntojen perusteella alueelta ei ole tullut tietoon sellaisia ympäristö-

tai luontoarvoja jotka olisivat esteenä malminetsintäluvan myöntämiselle. Malminetsintälupa-alueella ei ole natura-alueita tai muita luonnonsuojelun alueita, eikä luonnonsuojeluohjelmien kohteita. Lähin natura-alue on Kitkajärvi (FI1101616) noin 900 metrin etäisyydellä lupa-alueesta. Pohjois-Pohjanmaan Ely-keskuksen lausunnon mukaan lupa-alueella ei ole myöskään pohjavesialueita.

Lupa-alue sijoittuu Kuusamon yleiskaavassa maa- ja metsätalousvaltaiselle alueelle. Ruka-Kuusamo matkailualueen osayleiskaavassa lupa-alue sijoittuu maa- ja metsätalousvaltaiselle alueelle (M) ja osittain arvokkaalle maisema-alueelle. Vaikka tässä malminetsintäluvassa sallitut tutkimusmenetelmät eivät vaikuta laajasti ympäristöön, malminetsintäluvan haltijan on oltava kuitenkin riittävästi selvillä hankkeen ympäristövaikutuksista siinä laajuudessa kuin kohtuudella voidaan edellyttää.

Malminetsintäluvan haltijan tulee toimittaa hyvissä ajoin ennen tutkimustöiden aloittamista tarkka tutkimussuunnitelma toimenpiteineen ja sijaintitietoineen Tukesille.

Perustelut: Tutkimussuunnitelman esittämisvelvollisuudella varmistetaan, että toimenpiteisiin voidaan tarvittaessa valvonnallisesti puuttua. Samalla Tukesin on mahdollista kaivoslain valvonnan toteuttamiseksi arvioida toimenpiteiden vaikutusta ja tarvittaessa antaa tarkempia lisämääräyksiä toimenpiteiden suorittamisesta. Kaivoslaki (621/2011) 11 § ja 12 §, VNa (391/2012) 2 §.

Liikkuminen kohteella sulanmaan aikana on pyrittävä suunnittelemaan niin, että alueella olevia metsäkoneuria ja luontaisia aukkopaiikkoja käytetään mahdollisimman paljon hyväksi. Kosteikkoalueilla liikkumista tulee välttää sulanmaan aikana ja tutkimukset viljelykäytössä olevilla peltoalueilla tulee ajoittaa satokauden ulkopuolelle aikaan jolloin maa on roudassa. Peltoalueilla sijaitsevat kohteet tulee kairata peltoalueen ulkopuolelta, mikäli se on mahdollista. Mikäli malminetsintätutkimukset lupa-alueella vaikeuttavat tai estävät maanviljelytoimintaa, tulee todettavissa olevat ansionmenetykset korvata toiminnanharjoittajalle. Mikäli lupa-alueella joudutaan kaatamaan puita, tulee ne korvata täysimääräisinä maanomistajalle. Nuorelle puustolle tapahtuneissa vahingoissa tulee korvata lisäksi vielä odotusarvon menetys. Mikäli yhtiö ja maanomistaja eivät pääse yhteisymmärrykseen korvauksesta, silloin puolueeton arviointi tulee tehdä paikallisen metsänhoitoyhdistyksen tai metsäkeskuksen toimihenkilön toimesta.

Malminetsintäluvan haltijan on rajoitettava malminetsintä ja muu malminetsintäalueen käyttö tutkimustyön kannalta välttämättömiin toimenpiteisiin. Toimenpiteet on suunniteltava siten, että niistä ei aiheudu kohtuudella vältettävissä olevaa yleisen tai yksityisen edun loukkausta. Malminetsintäluvan nojalla tapahtuvasta malminetsinnästä ja muusta malminetsintäalueen käytöstä ei saa aiheutua:

- 1) haittaa ihmisten terveydelle tai vaaraa yleiselle turvallisuudelle;
- 2) olennaista haittaa muulle elinkeinotoiminnalle;
- 3) merkittäviä muutoksia luonnonolosuhteissa;
- 4) harvinaisten tai arvokkaiden luonnonesiintymien olennaista vahingoittumista;
- 5) merkittävää maisemallista haittaa.

Perustelut: Määräys perustuu kaivoslain (621/2011) 11 § ään.

10. Määräys malminetsintäkorvauksen suuruudesta ja maksuajankodasta

Alueella on ollut voimassa kaivoslain (503/1965) mukaiset valtaukset kahdeksan (8) vuotta. Tämä päätös jatkaa malminetsintäluvan voimassaoloa kolme (3) vuotta. Malminetsintäluvan haltijan on maksettava malminetsintä-alueeseen kuuluvien kiinteistöjen omistajille vuotuista korvausta **40 euroa hehtaarilta** luvan voimassaoloajan kahdelta ensimmäiseltä vuodelta, sekä **50 euroa hehtaarilta** luvan voimassaoloajan viimeiseltä vuodelta.

Malminetsintäkorvaus on ensimmäiseltä vuodelta maksettava viimeistään 30 päivänä siitä, kun malminetsintälupa on tullut lainvoimaiseksi. Seuraavina vuosina korvaus on maksettava vastaavana ajankohtana.

Perustelut: Määräys perustuu kaivoslain (621/2011) 99 §:ään, jossa säädetään malminetsintäkorvauksen suuruudesta ja maksutavasta.

11. Määräys vahinkojen ja haittojen korvaamisesta malminetsintäalueella

Malminetsintäluvan haltijan on korvattava malminetsintäalueella tapahtuvasta kaivoslakiin (621/2011) perustuvasta toiminnasta aiheutuneet vahingot ja haitat, jollei jonkin toimenpiteen osalta korvauksesta toisin säädetä.

Perustelut: Määräys perustuu kaivoslain (621/2011) 103 §:ään, jossa säädetään vahinkojen ja haittojen korvaamisesta malminetsintäalueella.

12. Poronhoidolle aiheutuvien haittojen vähentämiseksi poronhoitoalueella

Lupa-alue sijoittuu Oivangin paliskunnan alueelle. Malminetsintätutkimukset on sovittava alueella toimivan paliskunnan kanssa siten, ettei niistä aiheudu kohtuutonta haittaa poronhoidolle. Malminetsintäluvan haltijan on ilmoitettava Oivangin paliskunnalle tutkimustöistä ja niiden aikataulusta, sekä muusta alueiden käytöstä hyvissä ajoin ennen tutkimustöiden aloittamista. Malminetsintäluvan haltijan on otettava huomioon alueella mahdollisesti olevat poronhoidolle tärkeät rakenteet kuten esimerkiksi erotusaita ja käytettävä valmiita veräjiä kulkemiseen.

Perustelut: Edellä mainituilla toimenpiteillä ehkäistään malminetsinnästä poronhoidolle aiheutuvia haittoja poronhoitoalueella. Määräys perustuu Poronhoitolain (848/1990) 2§:ään ja kaivoslain (621/2011) 51 §:ään.

Hakemuksen käsittely

Hakemus: Belvedere Resources Finland Oy	28.12.2011
Täydennyspyyntö: Tukes	11.7.2012
Lisäaikapyyntö täydennysten toimittamiseen 1.10.2012 asti	11.9.2012
Täydennys: Belvedere Resources Finland Oy	30.9.2012
Täydennys: Belvedere Resources Finland Oy	23.11.2012
Täydennyspyyntö: Tukes	26.3.2013
Täydennys: Belvedere Resources Finland Oy	16.4.2013
Kuulutus hakemuksesta: Tukes	7.2.2014

Lausuntopyynnöt: Tukes	7.2.2014
Selityspyyntö: Tukes	28.5.2014
Selitys: Belvedere Resources Finland Oy	1.7.2014
Päätös: Tukes	5.9.2014

Lupahakemuksesta tiedottaminen

Tukes on tiedottanut hakemuksesta 7.2.2014 kuuluttamalla siitä 30 päivän ajan Tukesin Rovaniemen toimipisteen, sekä Kuusamon kaupungin ilmoitustaululla. Hakemus on ollut nähtävillä myös Tukesin internet-sivuilla. Hakemus on pidetty nähtävillä 10.3.2014 saakka.

Tukes on tiedottanut hakemuksesta asianosaisille maanomistajille kirjeitse 7.2.2014.

Lausunnot ja mielipiteet on pyydetty toimitettavaksi viimeistään 10.3.2014. Tämän päivämääränkin jälkeen toimitetut lausunnot ja mielipiteet on otettu ratkaisussa huomioon.

Lausuntopyynnöt ja lausunnot hakemuksesta

Hakemuksesta on lähetetty lausuntopyynnöt ja saatu lausunnot seuraavasti:

- 1) Tukesin lausuntopyyntö on lähetetty **Pohjois-Pohjanmaan Ely-keskukselle** 7.2.2014. Pohjois-Pohjanmaan Ely-keskus on antanut lausunnon 26.2.2014 (liite 4).
- 2) Tukesin lausuntopyyntö on lähetetty **Kuusamon kaupungille** 7.2.2014. Kuusamon kaupunki on antanut lausunnon 2.4.2014 (liite 4).
- 3) Tukesin lausuntopyyntö on lähetetty **Oivangin paliskunnalle** 7.2.2014. Oivangin paliskunta ei antanut lausuntoa.

Muistutukset ja mielipiteet

Hakemuksen johdosta esitettiin 3 muistutusta tai mielipidettä:

4.3.2014 Olavi Jäkäläniemi
10.3.2014 Aila Tellervo Aho Oik. Omistajat (Asiamiehenä Eero Henttu)
27.3.2014 Kitkan viisaat ry, Mika Flöjt ja Veikko Keränen

Hakijan selitys

Hakijalta on pyydetty selitystä 28.5.2014 Kuusamon kaupungin, Pohjois-Pohjanmaan Ely-keskuksen lausuntojen, sekä saatujen muistutusten ja mielipiteiden johdosta. Hakija antoi selityksen 18.6.2014 (Liite 7).

Tukesin kannanotto lausunnoissa ja muistutuksissa esitettyihin yksilöityihin vaatimuksiin

Lausunnoissa, mielipiteissä ja muistutuksissa esitetyt asiat on otettu lupapäätöksessä huomioon lupamääräyksiin.

Olavi Jäkäläniemen mielipiteen osalta kaivosviranomaisen toteaa, että tässä malminetsintäluvassa sallittujen malminetsintätoimien (Lupamääräys 1.) ei voida katsoa olevan mittakaavaltaan tai vaikutuksiltaan sellaisia että ne aiheuttaisivat vaikutuksia alueen asukkaiden oikeuksiin, velvollisuuksiin tai etuihin.

Pohjois-Pohjanmaan Ely-keskus on lausunnossaan (liite 4) todennut, että malminetsintälupa-alueelle suunnitelluilla tutkimustoimenpiteillä ei ole merkittäviä luonnonsuojelullisia tai luonnon monimuotoisuutta heikentäviä vaikutuksia, ja että lupa-alueella ei ole tiedossa olevia uhanalaisten tai rauhoitettujen lajien esiintymispaikkoja. Myöskään pohjavesien osalta esteitä luvan myöntämiseksi Pohjois-Pohjanmaan Ely-keskuksen mukaan ei ole, koska hakemuksen kohteena olevalla alueella ei ole pohjavesialueita.

Alkuperäisen valtauskirjan mukaan alueelle on myönnetty valtaus kullan, kuparin ja kobolttin etsintään, joista on tehty merkintä kaivosrekisteriin. Jatkoaikahakemuksessa hakija on ilmoittanut etsivänsä alueelta kultaa, kuparia ja kobolttia.

Kitkan viisaat ry:n ja Veikko Keräsen muistutuksessa esitettyihin vaatimuksiin (Vaatimukset 1 ja 2) kaivosviranomaisen vastaa seuraavasti: Yhtiö on hakenut valtaukselle KaivNro 7668/1 jatkoaikaa malminetsintälupana kaivoslain (621/2011) 34 §:n mukaisesti. Malminetsintälupahakemus on kuulutettu kaivoslain (621/2011) 40 §:n mukaisesti ja kuulutusasiakirjassa on annettu VnA (391/2012) 26 §:n mukaisesti asianmukaiset tiedot. Kuulutusasiakirjat liitteineen (hakemusaluekartta josta käy ilmi alueen sijainti ja malminetsintälupahakemus) on toimitettu kuulutettavaksi Kuusamon kuntaan 7.2-10.3.2014 väliseksi ajaksi, lisäksi hakemus liitteineen on ollut nähtävillä Tukesin internet-sivuilla ja hakemuksesta on myös tiedotettu maanomistajia kirjeitse.

Alueelta etsittävien mineraalien osalta kaivosviranomaisen viittaa yllä kirjoitettuun Olavi Jäkäläniemen mielipiteen johdosta annettuun vastaukseen.

Aila Tellervo Ahon oikeuden omistajien muistutuksen (Asiamiehenä Eero Henttu) osalta kaivosviranomaisen toteaa, että tässä malminetsintäluvassa sallittujen malminetsintätoimien (Lupamääräys 1.) ei voida katsoa olevan mittakaavaltaan tai vaikutuksiltaan sellaisia, että ne aiheuttaisivat vaikutuksia alueen elinkeinojen toimintaedellytysten säilymiseen. Pohjois-Pohjanmaan Ely-keskus on lausunnossaan (liite 4) todennut, että malminetsintälupa-alueelle suunnitelluilla tutkimustoimenpiteillä ei ole merkittäviä luonnonsuojelullisia tai luonnon monimuotoisuutta heikentäviä vaikutuksia. Myös Kuusamon kaupunki on todennut lausunnossaan että malminetsintätoiminta ei sinällään aiheuta haittaa alueen toiminnalle.

Tiedoksi luvan haltijalle

Kaivoslain (621/2011) suhde muuhun lainsäädäntöön

Sen lisäksi, mitä kaivoslaissa säädetään, sovelletaan kaivoslain mukaista lupa- tai muuta asiaa ratkaistaessa ja muutoin tämän lain mukaan toimittaessa muun muassa; luonnonsuojelulakia ([1096/1996](#)), ympäristönsuojelulakia ([86/2000](#)), erämaalakia ([62/1991](#)), maankäyttö- ja rakennuslakia ([132/1999](#)), vesilakia ([587/2011](#)), poronhoitolakia ([848/1990](#)), säteilylakia ([592/1991](#)), ydinenergialakia ([990/1987](#)), muinaismuistolakia ([295/1963](#)), maastoliikennelakia ([1710/1995](#)) ja patoturvallisuuslakia ([494/2009](#)). Vesil. [264/1961](#) on kumottu Vesil:lla [587/2011](#). Malminetsintäluvan haltijan on aina noudatettava Suomen lainsäädäntöä ja asiaan liittyviä muita kansainvälisiä sopimuksia.

Maastossa liikkuminen

Maastoliikennelain (1710/1995) 4.1 §:n ja 4.2 §:n 9-kohdan mukaan kaivoslaissa (621/2011) tarkoitettulla malminetsintäalueella ja 30 metrin etäisyydellä sen rajasta moottorikäyttöisellä ajoneuvolla liikkuminen ei edellytä maanomistajan tai haltijan lupaa, kun kyse on asianomaisessa

malminetsintäluvassa tai kaivosluvassa tarkoitetun toiminnan kannalta välttämättömästä liikkumisesta. Viitaten lupamääräykseen 9, malminetsintäluvan haltija veloitetaan rajoittamaan malminetsintä ja malminetsintäalueen käyttö tutkimustyön kannalta välttämättömiin toimenpiteisiin. Malminetsinnästä ei saa aiheutua merkittäviä muutoksia luonnonolosuhteissa, harvinaisten tai arvokkaiden luonnonesiintymien olennaista vahingoittumista tai merkittävää maisemallista häittoa. Aiheutetut vahingot on korvattava maanomistajalle.

Luvan muuttaminen

Malminetsintäluvan haltijan on kaivoslain (621/2011) 69 §:n mukaan haettava malminetsintäluvan muuttamista, jos tutkimussuunnitelmaa muutetaan tai täydennetään siten, että lupamääräyksiä on tarpeen tarkistaa. Luvanhaltija voi lisäksi hakea malminetsintäluvan muuttamista lupamääräysten tarkistamiseksi, kun luvan mukaista toimintaa on tarpeen muuttaa.

Luvan jatkaminen

Mikäli luvan voimassaoloa halutaan jatkaa kaivoslain (621/2011) 61 §:n mukaisesti, tulee hakemus malminetsintäluvan voimassaolon jatkamiseksi toimittaa kaivosviranomaiselle viimeistään kaksi kuukautta ennen luvan voimassaolon päättymistä. (VnA kaivostoiminnasta (391/2012) 27.1 §).

Kaivoslain (621/2011) 61.1 §:n mukaan malminetsintäluvan voimassaoloa voidaan jatkaa enintään kolme vuotta kerrallaan siten, että lupa on voimassa yhteensä enintään viisitoista vuotta.

Kaivoslain (621/2011) 61.2 §:n mukaan malminetsintäluvan voimassaolon jatkamisen edellytyksenä on, että:

- 1) malminetsintä on ollut tehokasta ja järjestelmällistä;
- 2) esiintymän hyödyntämismahdollisuuksien selvittäminen edellyttää jatkotutkimuksia;
- 3) luvanhaltija on noudattanut tässä laissa säädettyjä velvollisuuksia samoin kuin lupamääräyksiä;
- 4) voimassaolon jatkamisesta ei aiheudu kohtuutonta häittoa yleiselle tai yksityiselle edulle.

Kaivoslain (621/2011) 66 §:n mukaan malminetsintäluvan voimassaolon jatkamista varten lupaviranomaiselle on ennen luvan voimassaolon päättymistä toimitettava lupahakemus sekä lupaharkinnan kannalta tarpeelliset ja luotettavat selvitykset edellä mainituista voimassaolon jatkamisen edellytyksistä.

Kaivostoiminnasta annetun valtioneuvoston asetuksen (391/2012) 27.2 §:n mukaan hakemuksesta tulee käydä ilmi hakijan haluamat muutokset lupa-alueeseen tai muut merkittävät muutokset sekä asianosaisissa tapahtuneet muutokset. Asetuksen 27.3 §:n mukaisesti hakemukseen tulee liittää lupaharkinnan kannalta tarpeellinen ja luotettava selvitys:

- 1) hakemuksen kohteena olevan luvan nojalla tehdyistä toimenpiteistä ja niiden tuloksista;
- 2) alueelle kohdistuneiden tutkimuskustannusten määrästä;
- 3) esiintymän hyödyntämismahdollisuuksista ja jatkotutkimusten tarpeellisuudesta;
- 4) perustelut aluerajaukselle.

Lisäksi hakemukseen sovelletaan vastaavasti, mitä lupahakemuksesta säädetään kaivoslain

(621/2011) 34 §:ssä.

Lupapäätöksestä tiedottaminen

Lupapäätös on toimitettu päätöksenantopäivänä:

- Belvedere Resources Finland Oy:lle (hakija)

Jäljennös päätöksestä on toimitettu antopäivänä:

- Kuusamon kaupungille,
- Pohjois-Pohjanmaan ELY-keskukselle,
- Museovirastolle tiedoksi
- Mieliapiteiden ja muistutusten esittäjille

Lisäksi päätöksen antamisesta tiedotetaan asianosaisille maanomistajille kirjeitse.

Toimivaltaiselle maanmittaustoimistolle toimitetaan tiedot Maanmittauslaitoksen ja Tukesin sopiman menettelyn mukaisesti malminetsintäluvasta merkinnän tekemiseksi kiinteistötietojärjestelmään.

Perustelut: Päätöksestä tiedottaminen ja siinä noudatettu menettely perustuvat kaivoslain (621/2011) lupapäätöksestä tiedottamista koskevaan 58 §:ään.

Päätösmaksu

Tästä päätöksestä perittävä maksu on **2 000 €**. Valtion talous- ja henkilöstöhallinnan palvelukeskus lähettää laskun hakijalle.

Maksu perustuu hakemuksen vireille tullessa voimassa olleeseen asetukseen Turvallisuus- ja kemikaaliviraston maksullisista suoritteista (1302/2010), muutettuna (779/2011).

Muutoksenhaku

Tähän päätökseen saa kaivoslain (621/2011) 162 §:n nojalla hakea muutosta valittamalla **Pohjois-Suomen hallinto-oikeuteen**.

Valitusaike on 30 päivää tämän päätöksen antopäivästä. Liitteenä olevasta valitusosoituksesta ilmenee, miten muutosta haettaessa on meneteltävä.

Päätöksestä perittävästä maksusta valitetaan samassa järjestyksessä kuin pääasiasta.

Lisätietoja

kaivosasiat@tukes.fi tai Heikki Puhakka, puh. 029 5052 201

Ilkka Keskitalo
Ylitarkastaja

Heikki Puhakka
Ylitarkastaja

LIITTEET

Liite 1	ML2011:0082 malminetsintälupakartta
Liite 2	Tilakohtaiset pinta-alat malminetsintälupa-alueella
Liite 3	Asianosaiset maanomistajat
Liite 4	Pohjois-Pohjanmaan ELY-keskuksen lausunto
Liite 5	Kuusamon kaupungin lausunto
Liite 6	Muistutukset ja mielipiteet
Liite 7	Belvedere Resources Oy:n selitys lausuntojen, muistutusten ja mielipiteiden johdosta

VALITUSOSOITUS Valitusviranomainen

Päätökseen saa hakea muutosta valittamalla sille hallinto-oikeudelle, jonka tuomiopiirissä pääosa tässä päätöksessä tarkoitettusta alueesta sijaitsee. Toimivaltainen hallinto-oikeus on mainittu valitusosoituksen lopussa. Valituskirjelmä osoitetaan valitusviranomaiselle ja se on toimitettava valitusajassa hallinto-oikeuden kirjaamoon.

Valitusaika

Määräaika valituksen tekemiseen on kolmekymmentä (30) päivää tämän päätöksen antopäivästä.

Valitusoikeus

Malmietsintälupaa, kaivoslupaa ja kullanhuuhtontalupaa koskevaan päätökseen, mainitun luvan voimassaolon jatkamista, raukeamista, muuttamista ja peruuttamista koskevaan päätökseen sekä kaivostoiminnan lopettamispäätökseen saa hakea muutosta:

- 1) asianosainen;
 - 2) rekisteröity yhdistys tai säätiö, jonka tarkoituksena on ympäristön-, terveyden- tai luonnonsuojelun taikka asuin ympäristön viihtyisyyden edistäminen ja jonka sääntöjen mukaisella toiminta-alueella kysymyksessä olevat ympäristövaikutukset ilmenevät;
 - 3) toiminnan sijaintikunta tai muu kunta, jonka alueella toiminnan haitalliset vaikutukset ilmenevät;
 - 4) elinkeino-, liikenne- ja ympäristökeskus ja muu asiassa toimialallaan yleistä etua valvova viranomainen;
 - 5) saamelaiskäräjät sillä perusteella, että luvassa tarkoitettu toiminta heikentää saamelaisten oikeutta alkuperäiskansana ylläpitää ja kehittää omaa kieltään ja kulttuuriaan;
 - 6) kolttien kyläkokous sillä perusteella, että luvassa tarkoitettu toiminta heikentää kolttien alueella kolttien elinolosuhteita ja mahdollisuuksia harjoittaa elinkeinoja.
- Kaivosviranomaisella on lisäksi oikeus valittaa sellaisesta päätöksestä, jolla hallinto-oikeus on muuttanut sen tekemää päätöstä tai kumonnut päätöksen.

Valituksen sisältö

Valituskirjelmässä on ilmoitettava

- päätös, johon haetaan muutosta
- miltä kohdin päätökseen haetaan muutosta ja mitä muutoksia siihen vaaditaan tehtäväksi
- perusteet, joilla muutosta vaaditaan
- valittajan nimi ja kotikunta
- postiosoite ja puhelinnumero, joihin asiaa koskevat ilmoitukset valittajalle voidaan toimittaa

Jos valittajan puhevaltaa käyttää hänen laillinen edustajansa tai asiamiehensä tai jos valituksen laatijana on joku muu henkilö, valituskirjelmässä on ilmoitettava

myös tämän nimi ja kotikunta.

Valittajan, laillisen edustajan tai asiamiehen on allekirjoitettava valituskirjelmä, ellei valituskirjelmää toimiteta sähköisesti (telekopiona tai sähköpostilla).

Valituksen liitteet

Valituskirjelmään on liitettävä

- päätös, johon haetaan muutosta valittamalla, alkuperäisenä tai jäljennöksenä
- asiakirjat, joihin valittaja vetoaa vaatimuksensa tueksi, jollei niitä ole jo aikaisemmin toimitettu viranomaiselle
- asiamiehen valtakirja

Valituskirjelmän toimittaminen perille

Valituskirjelmän voi viedä valittaja itse tai hänen valtuuttamansa asiamies. Valituskirjelmä liitteineen voidaan myös lähettää postitse, telekopiona tai sähköpostilla. Postiin valituskirjelmä on jätettävä niin ajoissa, että se ehtii perille valitusajan viimeisenä päivänä ennen aukioloajan päättymistä. Hallinto-oikeudessa kirjaamon aukioloaika on klo 8.00–16.15. Sähköisesti (telekopiona tai sähköpostilla) toimitetun valituskirjelmän on oltava toimitettu niin, että se on käytettävissä vastaanottolaitteessa tai tietojärjestelmässä määräajan viimeisenä päivänä ennen virka-ajan päättymistä.

Valittajalta peritään hallinto-oikeudessa **oikeudenkäyntimaksu 97 euroa**. Tuomioistuinten ja eräiden oikeushallintoviranomaisten suoritteista perittävistä maksuista annetussa laissa (701/1993) on erikseen säädetty eräistä tapauksista, joissa maksua ei peritä.

Toimivaltaisen hallinto-oikeuden yhteystiedot muutoksenhakua varten:

Pohjois-Suomen hallinto-oikeus

käyntiosoite: Isokatu 4, Oulu

postiosoite: PL 189, 90101 Oulu

puhelin: 029 56 42800

faksi: 029 56 42841

sähköposti: pohjois-suomi.hao@oikeus.fi



Belvedere Resources Finland Oy
Säynäjävaara

Mittakaava 1: 15 000

© Maanmittauslaitos

Lupa nro 18/MML/13

Aineiston kopiointi ilman maanmittauslaitoksen lupaa kielletty

ML2011:0082

ML2011:0082 Säynäjävaara

Tilakohtaiset pinta-alat

Tila r:no	Pinta-ala (ha)
305-409-16-2	6,3512
305-409-35-27	2,1954
305-409-36-6	3,3070
305-409-37-10	1,6925
305-409-37-13	0,2658
305-409-39-9	31,9166
305-409-43-0	12,9443
305-409-6-1	2,2153
305-409-6-2	13,9848
305-409-8-9	16,7274
305-409-9-9	7,6977

Pinta-ala yhteensä: **99,30 ha**

ML2011:0082 Säynäjävaara

Asianosaiset maanomistajat:

AHO EILA TELLERVO oikeudenomistajat
KERÄNEN VILJO ANTERO oikeudenomistajat ja Sirviä-Anja Anneli
Keränen Anneli
Keränen Veikko
Säkkinen Raija Kaarina
Lapinlampi Hilda ja Pertti
Kurtti Tapani Ilari
Kurtti Kalle-Joonas
Ojala Tapio Antero
Ojala Jari Tapani
Säkkinen Raija Kaarina
JÄKÄLÄNIEMI MARTTI ILMARI
JÄKÄLÄNIEMI EERO OLAVI
JÄKÄLÄNIEMI LAURI JOHANNES
Ojala Pekka Henter
OJALA VILHO EEMELI



Turvallisuus- ja kemikaalivirasto (Tukes)

Valtakatu 2

96100 Rovaniemi

Viite: Lausuntopyyntönne 7.2.2014

Lausunto Belvedere Resources Finland Oy:n malminetsintäluvan jatkoaikahakemuksesta Kuusamon kunnassa, lupatunnus ML2011:0082

Hakemus koskee kaivoslain mukaista malminetsintäluvan jatkoaikaa Kuusamossa sijaitsevalle Säynäjävaaran valtausalueelle (7668/1). Hakija otaksuu alueella olevan kuparia, kobolttia ja kultaa. Tutkimusalueen pinta-ala on 99,3 hehtaaria. Alueella on aikaisemmin tehty geofysikaalisia mittauksia ja timanttikairausta. Vuonna 2014 alueella aiotaan tehdä mm. laajempia kairaustöitä malmimäärän selvittämiseksi.

Hakemuksen kohteena olevalla alueella ei ole Natura-alueita tai muita luonnonsuojelualueita, eikä luonnonsuojeluohjelmien kohteita. Lähin natura-alue on Kitkajärvi (FI1101616) noin 900 metrin etäisyydellä tutkimusalueen länsireunalta. Etäisyys valtausalueen länsireunalta järven rantaan on noin 600 m. Tutkimusalueen eteläpuolella noin 1,2 km etäisyydellä on Kouvervaaran lehdot ja suot natura-alueen (FI1101603) lohko. Valtausalueelta ei ole tiedossa suojeltuja luontotyypppejä. Alueelta tai sen lähituntumasta ei ole tiedossa uhanalaisten tai rauhoitettujen lajien esiintymispaikkoja.

Karttatarkastelun perusteella tutkimusalueella on melko runsaasti (noin 50 ha) ojitettua metsäaluetta. Ojien iästä ja kunnosta ei ole tietoa. Ojituksilla saattaa olla merkitystä malminetsintätoimenpiteiden ympäristövaikutusten kannalta, koska maaston korkeuserot ovat huomattavia. Alueen itäreunalla korkeustaso on noin 300 m ja länsireunalla Autiosuon alueella noin 250 m. Pääosa ojitusalueen vesistä laskee ilmeisesti Autiosuon peltoalueella olevan kanavan kautta Yli-Kitkan suuntaan. Alueen pohjoisreunalla ojitukset ovat yhteydessä Pitkämpuroon, joka myös laskee Yli-Kitkaan. Ojitusalueelle laskee vesiä myös tutkimusalueen itäpuolelta Säynäjävaaralta. Korkeuserojen (n. 50 m) vuoksi on

mahdollista, että tulvakaushina veden määrä ja virtausnopeus rinteiden suuntaisissa kokoomaojissa saattaa olla melko suuri. Kairauksissa ja muissa malminetsinnän toimenpiteissä tulee huolehtia, ettei maa-aineksia tai vierasaineita pääse kulkeutumaan ojituksen kautta alapuoliseen vesistöön (Yli-Kitka).

Hakemuksen kohteena olevalla alueella ei ole pohjavesialueita. Pohjavesien ja ympäristönsuojelullisia esteitä luvan myöntämiseksi ei ole.

Alueella on voimassa 6.11.2008 hyväksytty Kuusamon oikeusvaikutteinen yleiskaava. Yleiskaavassa hakemusalue kuuluu osittain selvitysalueeseen (se), jolla suunnitteluohjeen mukaan tulisi selvittää tarve osayleiskaavan laatimiseen. Valtausalueella ei ole inventoituja muinaisjäännöksiä, arvokkaita maisema-alueita tai rakennettuja kulttuuriympäristöjä. Hakemusalueen länsiosa kuuluu voimassa olevassa maakuntakaavassa osoitettuun luonnon monikäyttöalueeseen, jolla osoitetaan virkistyskäytön kannalta kehitettäviä, arvokkaita luontokohteita sisältäviä aluekokonaisuuksia. Pohjois-Pohjanmaan maakuntakaavan 1. vaihekaava on hyväksytty 2.12.2013. Siinä ei ole valtausaluetta koskevia merkintöjä. Kaava ei ole vielä lainvoimainen. Alueella on vireillä Ruka-Kuusamo matkailualueen osayleiskaavan laadinta. Kaavaehdotusvaiheessa valtaushakemus sijoittui yleiskaavaehdotuksen maa- ja metsätalousvaltaiselle alueelle M.

Pohjois-Pohjanmaan ELY-keskus katsoo, että valtausalueelle suunnitelluilla toimenpiteillä ei ole merkittäviä luonnonsuojelullisia tai luonnon monimuotoisuutta heikentäviä vaikutuksia.

Kaikessa valtausalueella suoritettavassa toiminnassa tulee välttää turmelomasta luontoa ja maisemaa enempää kuin on tutkimusten kannalta välttämätöntä. Tutkimusten jälkeen maastoon syntyneet jäljet tulee entisöidä mahdollisimman hyvin.

Luonnonsuojeluyksikön päällikön sijainen

Ylitarkastaja

Tuukka Pahtamaa

Paikkatietosuunnittelija

Jouni Näpänkangas

Dnro: 55/2014

44 § Lausunto Belvedere Resources Oy:n malminetsintälupahakemuksesta (jatkoaikahakemus) alueella Säynäjävaara Kuusamon kaupungin Kesäniemen ja Vasaraperän kylissä

Valtausalue: Säynäjävaara

(KaivNro 7668/1)

(mh) Belvedere Resources Oy on hakenut 23.11.2011 päivätyllä hakemuksella kaivosviranomaiselta kaivoslain mukaista malminetsintälupaa (jatkoaikahakemus) alueelle Säynäjävaara.

Kaivoslaki (503/1965) on kumottu 1.7.2011 voimaan tulleella kaivoslailla (621/2011). Kaivosviranomaisena toimii Turvallisuus- ja kemikaalivirasto (Tukes). Ennen uuden lain voimaan tuloa vireille tulleet hakemukset ratkaistaan aiemman kaivoslain mukaisesti ottaen huomioon uuden kaivoslain siirtymäsäännökset. Tukes on pyytänyt kaivoslain (10.6.2011/621) 37 §:n nojalla Kuusamon kaupungilta lausuntoa alueelle kohdistuvasta malminetsintälupahakemuksesta (jatkoaikahakemus), lupatunnus ML2011:0082, 7.2.2014 päivätyllä lausuntopyynnöllä. Lausunnon antamiselle on myönnetty lisääaikaa 17.4.2014 asti.

Kaivoslain 37 §:n mukaan lupaviranomaisen on pyydettävä malminetsintälupaa, kaivoslupaa ja kullanhuhdontalupaa koskevasta hakemuksesta lausunto siltä kunnalta, jonka alueella toimintaa on hakemuksen perusteella tarkoitus harjoittaa tai jonka alueella luvan mukaisen toiminnan ympäristö- ja muut vaikutukset saattavat ilmetä.

Valtausoikeus mainitulle alueelle on myönnetty 2.2.2004 ja se on päättynyt 31.12.2008. Belvedere Resources Oy on hakenut jatkoaikaa valtaukselle, valtausaikaa on jatkettu 31.12.2011 asti. Nyt Belvedere Resources Oy hakee 3 (kolmeksi) vuodeksi malminetsintälupaa Säynäjävaaran valtausalueelle.

Yhdyskuntatekniikan lautakunta on kokouksessaan 17.12.2008 § 196 käsitellyt valtausaluetta Säynäjävaara. Tällöin Belvedere Resources Oy on hakenut jatkoaikaa Säynäjävaaran valtausalueelle. Yhdyskuntatekniikan lautakunta on silloin todennut, että Kuusamon oikeusvaikutteiseen yleiskaavaan perustuen valtausalueelle Säynäjävaara ei ole maankäytöllisiä esteitä myöntää jatkoaikaa kullin, kuparin ja kobolttin etsimiseksi.

Valtausalue Säynäjävaara sijaitsee Kesäniemen ja Vasaraperän kylissä, linnuntietä noin 12 km:n etäisyydellä Rukan ydinkeskuksesta. Alueella ei sijaitse asuinrakennuksia. Mainittu valtausalue sijoittuu Kuusamon yleiskaavassa maa- ja metsätalousvaltaiselle alueelle. Kitkan ranta on yleiskaavassa osoitettu osayleiskaavan laatimistarpeen suhteen selvitysalueeksi (se). Holtinniemen kyläkeskus sijaitsee lähistöllä. Vireillä oleva Ruka-Kuusamon matkailualueen osayleiskaavassa valtausalue sijoittuu maa- ja metsätalousvaltaiselle alueelle (M) ja osittain arvokkaalle maisema-alueelle.

Belvedere Resources Oy hakee malminetsintälupaa 3 (kolmeksi) vuodeksi. Hakija otaksuu valtausalueella olevan perusmetalleja, kuten kuparia, kobolttia ja kultaa. Valtausalueelle on tehty laajat geofysikaaliset mittaukset ja timanttikairaukset. Valtauksen voimassaoloaikana kahdessa vaiheessa on

tehty 12 timanttikairausreikää. Kairauksen kokonaismetrimäärä on ollut noin 950 m sekä geofysikaalisia TEM mittauksia on suoritettu 0,42 km² valtausalueella. Tutkimustuloksena on löydetty merkittäviä kultalävistyksiä. Alueen kultamineraalisaitio liittyy IOCG tyyppiin (Iron-Oxide-Copper-Gold). Kultamineraalisaitio alueella on erittäin monimutkainen, geologinen rakenne on erittäin vaikea ja malmion tarkan määrän selvittämiseksi tarvitaan lisää kairaustöitä. Geofysikaalisten ja timanttikairausten tehtyjen tutkimustöiden avulla hakija on selvittänyt, että rikas kultamineraalisaitio jatkuu syvyyteen päin ja lisäkairaukset vain voivat todistaa se ja muodostaa tarpeeksi iso kultaesiintymä, mistä voi tulla kultakaivos lähitulevaisuudessa. Tutkimusten avulla arvioiden kulta metallin määrä ei ole vielä tarpeeksi iso kaivoksen perustamiseen. Yhtiö suunnittelee mm. laajempia kairaustöitä malmimäärän selvittämiseksi. Se tehdään jatkoajan kuluessa.

Tutkimustoiminta ei sinällään aiheuta merkittävää haittaa alueen toiminnalle. Sen sijaan hankkeen myöhemmistä vaiheista voi koitua merkittävää haittaa kuten melu maankaivamisesta ja raskaasta liikenteestä sekä maisemahaitat - loma-asumiselle.

Liite nro 4

Sijaintikartta, lausuntopyyntöön mukana tullut kartta, ote Kuusamon yleiskaavasta, sekä ote Ruka-Kuusamon matkailualueen osayleiskaavaluonnoksesta.

Ehdotus

(mm) Yhdyskuntatekniikan lautakunta päättää antaa lausunnon Belvedere Resources Oy:n malminetsintä lupahakemuksesta (jatkoaikahakemus) alueella Säynäjävaara Kuusamon kaupungin Kesäniemen ja Vasaraperän kylissä seuraavasti:

Kuusamon kaupunki ei näe estettä malminetsinnälle esitetyllä tavalla. Kaupunginvaltuuston 2008 hyväksymän oikeusvaikutteisen yleiskaavan päivittäminen aloitettiin joulukuussa 2013. Päivitystyössä määritellään mm. matkailu-, maa- ja metsätalous-, virkistys-, kaivostoimintaelinkeinojen maankäytön yhteensovittamistarpeet. Yleiskaava on ohjeellisen aikataulun mukaisesti kaupunginvaltuuston hyväksymismenettelyssä loppuvuodesta 2015. Tämän johdosta Kuusamon kaupunki pidättää itselleen oikeuden lausua asiasta myöhemmin yleiskaavan päivityksen jälkeen.

Päätös

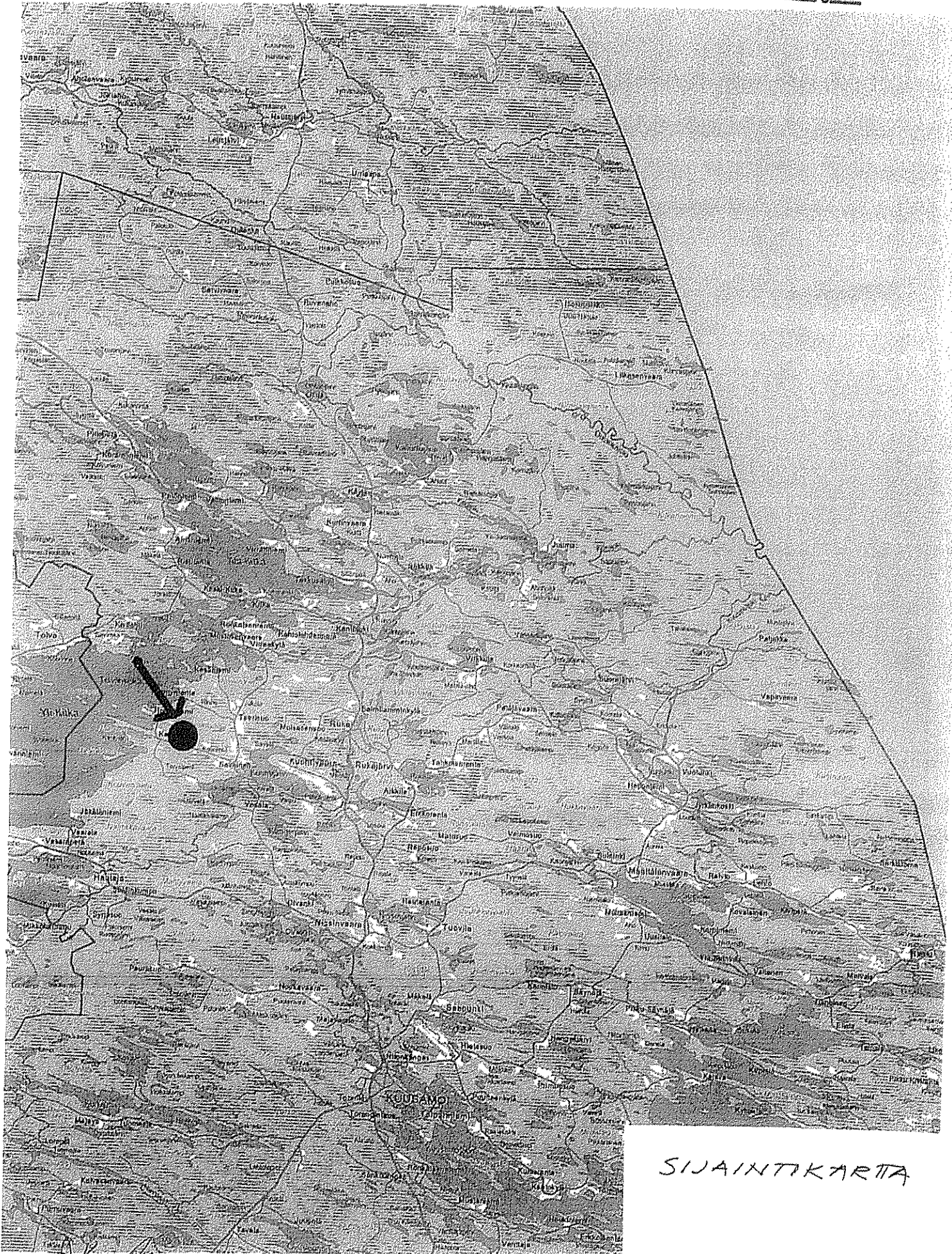
Jäsen Jyrki Mäkelä esitti, että malminetsintä lupaa ei tule myöntää, toisin sanoen näkee esteitä malminetsinnälle. Jäsenet Jari Heikkala ja Anne Murto kannattivat Jyrki Mäkelän ehdotusta.

Puheenjohtaja totesi, että kun on tehty kannatettu vastaesitys, tulee äänestää. Äänestystavaksi sovittiin nimenhuutoäänestys.

Esittelijän ehdotus on JAA (ei lisäystä) ja Jyrki Mäkelän ehdotus on EI.

Suoritettiin äänestys, jonka tuloksena JAA ääniä annettiin yksitoista 11 (Tammi J, Wedman R, Määttä V, Hannola A, Kurvinen A, Manninen A, Määttä J, Palosaari H, Törmänen P, Tiermas T, Tuovila H) ja EI ääniä annettiin kolme 3 (Heikkala J, Murto A ja Mäkelä J).

Puheenjohtaja totesi, että yhdyskuntatekniikan lautakunta on hyväksynyt esittelijän ehdotuksen.



SIJAINTIKARTTA

LIITE N:o 4

Yhtek/lupa 2613 2014 § 44

Kartta malmineitsintä lupahakemusalueesta
(kartan mittakaava ohjeellinen)

Liite 1



Belvedere Resources Finland Oy

Säynäjävaara

Mittakaava 1: 15 000

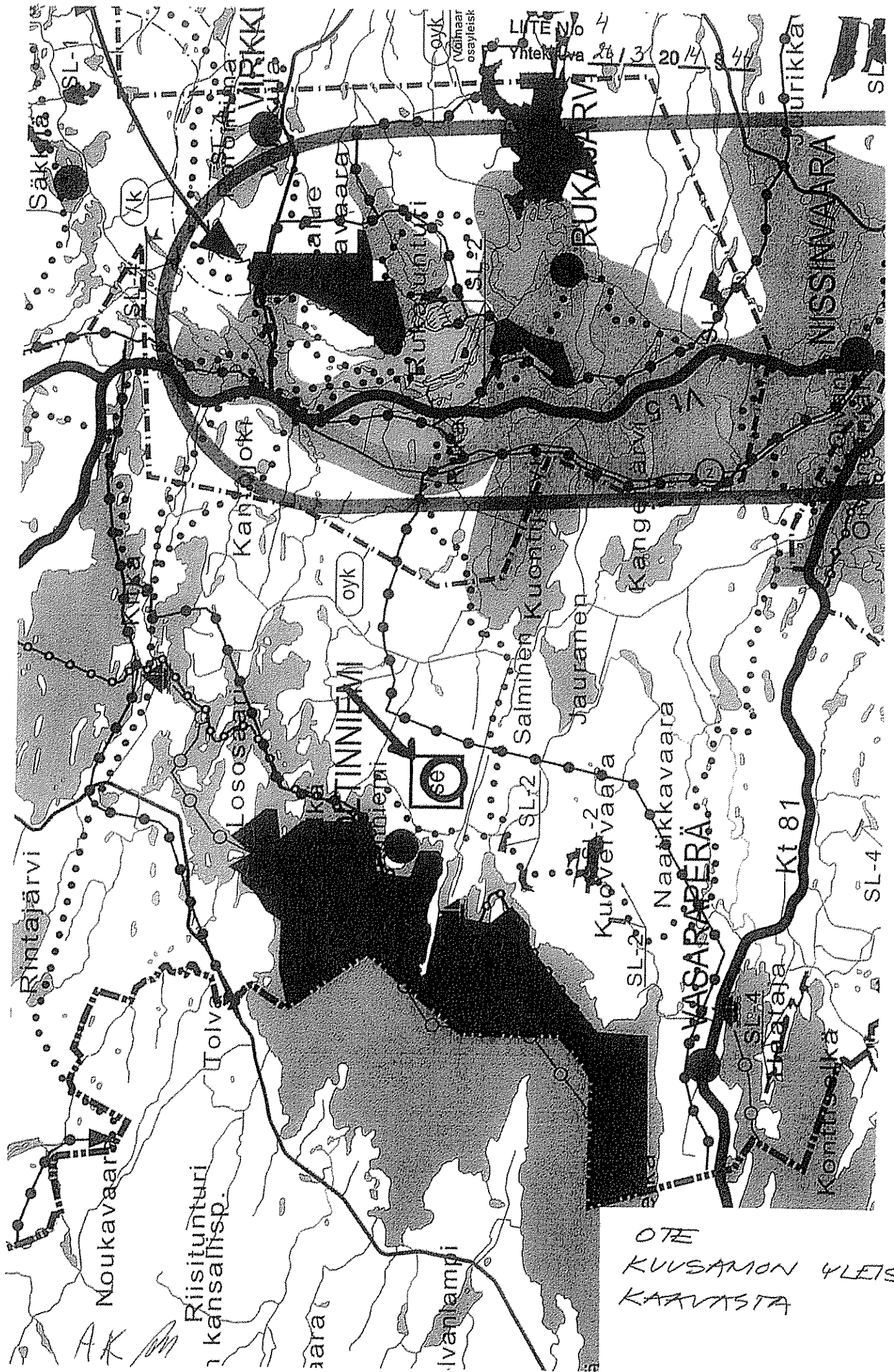
© Maanmittauslaitos

Lupa nro 18/MML/13

Aineiston kopiointi ilman maanmittauslaitoksen lupaa kielletty

ML2011:0082

AK



OTE
 KUUSAMON YLEIS.
 KAARVASTA

Yhteistyö No 4
 26/3 2014 84

OYK
 (Välimer
 osayleisk

OYK

se

SL-2

Kt 81

SL-4

AK

SL-1

(XK)

SL-2

SL-2

SL-2

SL-2

SL-2

SL-2

SL-2

SL-2

SL-2

SL-2

SL-2

SL-2

SL-2

MAA- JA METSÄTALOUS

MAA- JA METSÄTALOUSVALTAINEN ALUE

Toimintatavoite

Metsiä hoidetaan ja käytetään kestäväällä tavalla turvaten niiden monimuotoisuus, uusiutumiskyky ja tuottavuus sekä työpaikat, virkistys- ja kulttuuriarvot. Lisätään puun energiakäyttöä ja jalostusastetta.

Talousmetsäksi soveltuvat metsät säilytetään metsätalouksikäytössä. Virkistys- ja matkailureiitit sijoitetaan metsäalueelle yhteistyössä maanomistajan kanssa.

Maankäytön suunnitteluohje

Alue on tarkoitettu pääasiassa maa- ja metsätaloukskäyttöön. Alue on tärkeä kehitettäessä Kuusamon kaupunkia luontomatkailu-alueena. Alue on myös tärkeää loma-asumiseen soveltuvaa aluetta.

Kyläalueen ulkopuolella yksi rakennuspaikka saadaan sijoittaa jokaiselta alkavaa 5 ha kohti emäkiinteistön (23.9.1985 kiinteistöjaotus) rakennuskelpoista maata. Rakennuspaikan vähimmäiskoko on 5000 m². Rakennusoikeus on pysyvällä asutuksella 300 k-m² ja loma-asutuksella 150 k-m².

Kyläalueilla yksi rakennuspaikka voidaan sijoittaa tilalle, jolla on vähintään 3 ha emäkiinteistön rakennuskelpoista maata. Ennen 1.1.2000 lohotuille, kyläkeskuksissa sijaitseville kiinteistöille sallitaan yksi rakennuspaikka. Alueilla on rakennuspaikan vähimmäiskoko 3500 m². Rakennusoikeus on pysyvällä asutuksella 300 k-m² ja loma-asutuksella 150 k-m².

Kyläalueelle sijoittuva kiinteistö voi siirtää kyläalueen ulkopuolista rakennusoikeutta 1-3 rakennuspaikkaa kyläalueelle edellyttäen, että vapaa-alueeksi jää vähintään 50 % kyläalueelle sijoittuvan kiinteistön osasta.

Kyläksi lasketaan sellainen asutustihentymä, joka sisältää vähintään 5 pysyvästi asuttua taloa, joiden etäisyys toisistaan ei ylitä 200 m.

Kyläalueita lukuun ottamatta, sijoitettaessa rakennuspaikkaa alueelle ei saa muodostua suunnittelutarvealuetta, jollaista MRL 16 §:n mukaan on alue, jonka käyttöön ottamisesta seuraa teiden, vesijohdon tai viemärin rakentamistarve tai vapaa-alueiden järjestämistarve.

MAA- JA METSÄTALOUSVALTAINEN ALUE, JOLLA ON ERITYISIÄ YMPÄRISTÖ- JA MAISEMA-ARVOJA

Kohde on Suomen akatemian valtakunnalliseen harjututkimukseen ja/tai valtioneuvoston 3.5.1984 hyväksymään harjajensuojeluohjelmaan kuuluva arvokkaaksi luokiteltu harjualue.

AK

AK



VENEILYREIETTI

Toimintatavoite

Reitti tuoteistetaan.



VENESATAMA TAI RANTAUTUMISPAIKKA

Toimintatavoite

Venesatamia ja rantautumispaikkoja kehitetään tuoteistettujen matkailupalveluiden toimintamahdollisuuksien parantamiseksi.



110 kV SÄHKÖLINJA.



SELVITYSALUE

Maankäytön suunnitteluohje

Selvitetään onko alueella tarvetta tai mahdollisuutta osayleiskaavan laatimiseen.



MUU SELVITYSALUE

Maankäytön suunnitteluohje

Alueella on osayleiskaava parhaallaan tekeillä.



Merkintä osoittaa, että alue on varattu kaupungin tarpeisiin.



VOIMAAN JÄÄVÄN OSAYLEISKAAVAN RAJA

Ruka, Viipus, Kesäjärvi, Veska, Oivanki, Kirkonkylä ja Juuma

LIITE N:o 4

Yhtek/luva 26/3/20/14 § 44

SAAPUNUT

14.03.2014

Puhakka Heikki

Lähettäjä: Virtanen Riikka käyttäjän KaivosAsiat puolesta
Lähetetty: 4. maaliskuuta 2014 16:00
Vastaanottaja: Puhakka Heikki
Aihe: VL: Mielipide maanomistajalta Säynäjävaara
Liitteet: Säynäjävaara mielipide 2014.docx

-----Alkuperäinen viesti-----

Lähettäjä: Olavi Jäkäläniemi [<mailto:o.jakalaniemi@gmail.com>]

Lähetetty: 4. maaliskuuta 2014 9:08

Vastaanottaja: KaivosAsiat

Aihe: Mielipide maanomistajalta Säynäjävaara

Hei,

Laitan liitteenä mielipiteen Säynäjävaaran malminetsintälupahakemuksesta.

Olavi Jäkäläniemi

Kiinteistön 306-409-6.2 omistajat
Jäkäläniementie 41 A
93680 Vasaraperä

MIELIPIDE

TUKES
Valtakatu 2
96100 Rovaniemi

- Asia: Mielipide Belvedere Resources Finland Oy yhtiön tekemästä malminetsintäluvahakemuksesta (ML2012:0039/ML2011:0082) Kuusamon Säynäjävaaraan.
- Viite: Kirje maanomistajille
- Mielipide: Vaadimme, että hakemus hylätään. Vastustamme alueella tapahtuvaa malminetsintää. Vaadimme lisäksi, että meille tiedotetaan asian etenemisestä ja sen yhteydessä tehdyistä päätöksistä.

Perustelut:

Paikallisina maanomistajina ja ottaen huomioon alueelle suunnitellut toimenpiteet sekä niiden vaikutukset toteamme, että luvan antamista koskeva päätös vaikuttaa välittömästi oikeuksiimme, velvollisuuksiimme ja etuihimme (mm. elinympäristö, virkistys, terveys, elinkeinon harjoittaminen, omaisuuden käyttö, laatu ja arvo). Perustuslain 20 § mukaan jokaisella on oikeus terveelliseen ympäristöön ja oikeus osallistua elinympäristönsä kehittämiseen. Perustuslain nojalla jokaisen omaisuus on suojattu. Terveystensuojelulaki edellyttää terveyshaittojen synnyn estämistä. Nämä ovat kaikki hallintolain 6 §:ssä tarkoitettuja oikeusjärjestyksen perusteella meille kuuluvia ns. oikeutettuja odotuksia, joita TUKES:in tässä tapauksessa on viranomaistoiminnallaan suojattava.

Kyseiselle alueelle on jo 1980-luvulla tehty geologian tutkimuskeskuksen toimesta kartoituksia, joissa on todettu alueelta löytyvän myös uraania (Heikki Pankan tutkimukset 1986, Geologian tutkimuskeskus M06/4611/-86/2/10, GTK:n tietokanta). Kuitenkaan tässä hakemuksessa ei kerrota lainkaan alueelta löytyvästä uraanista. Katsomme tämän kansalaisten erehdyttämiseksi, sillä uraani ja sen tytäryhdisteet ovat tunnetusti terveydelle vaarallisia. Malminetsintä tuottaa maanpinnalle radioaktiivisia partikkeleita sekä radon-kaasua. Pankan mukaan alueella esiintyy 'joitakin 10 cm paksuja molybdeenihohdepitaisia uraniittilinssejä'. Yleisen tietämyksen mukaan uraniitin uraanipitoisuus on korkea. Kuusamon kaupunki on ottanut vastustavan kannan nyt ja tulevaisuudessa sellaisiin kaivoshankkeisiin, jotka sisältävät uraania.

Lisäksi muistutamme, että alueelta ei ole selvitetty Euroopan Unionin luontodirektiivissä mainittujen lajien ja luontotyyppien esiintymistä eikä Suomen lainsäädännön mukaisia uhanalaisia lajeja ja luontotyyppisiä. Alue sijoittuu Pohjois-Kuusamon liuskevyöhykkeeseen, joka on tunnetusti rikas em. lajeista ja luontotyypeistä. Hallintolain 31 § mukaan viranomaisen on huolehdittava asian riittävästä ja

asianmukaisesta selvittämisestä hankkimalla asian ratkaisemiseksi tarpeelliset tiedot sekä selvitykset.

Alue sijoittuu kahden arvokkaan Natura-verkostoon kuuluvan alueen välittömään läheisyyteen. Näillä alueilla kuten myös merkittävällä osalla ulkopuolisia alueita esiintyy runsaasti ja laajalti Euroopan Luontodirektiivissä mainittuja luontotyyppisiä ja lajeja. Kitkan vesistöalue sisältyy kansainväliseen Project Aqua -ohjelmaan, johon kuuluvat vesialueet on luokiteltu tieteellisesti arvokkaiksi ja merkittäviksi tutkimuskohteiksi. Yhtiö on toimittanut TEM:iin Natura 2000-selvitykseksi kutsumansa raportin vuonna 2008. Raportti ei sisällä selvityksiä siitä, miten toiminta vaikuttaa lajistoon ja luontotyyppisiin. Siihen on ainoastaan kopioitu yleisesti netissä saatavilla oleva lista Natura-alueilla esiintyvistä lajeista ja luontotyypeistä. Luonnonsuojelulain 65 §:ssä 1 momentissa todetaan 'Jos hanke tai suunnitelma joko yksistään tai tarkasteltuna yhdessä muiden hankkeiden ja suunnitelmien kanssa todennäköisesti merkityksellisesti heikentää valtioneuvoston Natura 2000 -verkostoon ehdottaman tai verkostoon sisällytetyn alueen luonnonarvoja, hankkeen toteuttajan tai suunnitelman laatijan on, jollei hankkeeseen ole sovellettava ympäristövaikutusten arviointimenettelystä annetun lain (468/94) 2 luvussa tarkoitettua arviointimenettelyä, asianmukaisella tavalla arvioitava nämä vaikutukset. Sama koskee sellaista hanketta tai suunnitelmaa alueen ulkopuolella, jolla todennäköisesti on alueelle ulottuvia merkityksellisiä haitallisia vaikutuksia.' Edelleen 2. momentissa todetaan 'Luvan myöntävän tai suunnitelman hyväksyvän viranomaisen on katsottava, että 1 momentissa tarkoitettu arviointi on tehty.' Lisäksi 3. momentissa todetaan 'Viranomaisen, jolle laissa tai asetuksessa määrätyn ilmoitusvelvollisuuden perusteella on tehty ilmoitus 1 momentissa tarkoitettua hankkeesta tai suunnitelmasta, on ryhdyttävä toimivallassaan oleviin toimenpiteisiin hankkeen tai suunnitelman toteuttamisen keskeyttämiseksi, kunnes 1 momentissa tarkoitettu arviointi on suoritettu ja 2 momentissa tarkoitettua lausuntoa hankittu.' Edelleen Luonnonsuojelulain 66 §:ssä todetaan 'Viranomaisen ei saa myöntää lupaa hankkeen toteuttamiseen taikka hyväksyä tai vahvistaa suunnitelmaa, jos 65 §:n 1 ja 2 momentissa tarkoitettu arviointi- ja lausunnotonmenettely osoittaa hankkeen tai suunnitelman heikentävän valtioneuvoston Natura 2000 -verkostoon ehdottaman tai siihen sisällytetyn alueen luonnonarvoja.' Arviointivelvollisuuden muodostumiseksi heikennyksen on oltava ennakoitavissa, mutta sen ei tarvitse olla varma. EYTI on ratkaisussaan 7.9.2006 (C-127/02) omaksunut tämän varovaisuusperiaatteen.

Alueella saattaa olla myös merkittäviä pohjavesi-esiintymiä. Näistä ei ole tehty selvityksiä. Ympäristönsuojelulaki kieltää maaperän ja pohjaveden pilaamisen. Pohjaveden pilaantumisessa on huomioitava myös porausreikien aiheuttamat vauriot. Poraus puhkaisee uraanipitoisia kerroksia, jolloin purkausreikistä valuvan pohjaveden mukana tulee uraania. Uraani on tunnetusti helposti veteen liukenevaa.

Vasaraperässä 4.3.2014

Olavi Jäkäläniemi
Asiamies Lauri ja Martti Jäkäläniemen puolesta

SAAPUUNUT

10.03.2014

Puhakka Heikki

Lähettäjä: KaivosAsiat
Lähetetty: 11. maaliskuuta 2014 9:01
Vastaanottaja: Puhakka Heikki
Aihe: VL: Muistutus malminetsintälupahakemuksen jatkoaikahakemukseen / Lupatunnus ML2011:0082
Liitteet: Muistutus jatkoaikahakemukseen Belvedere Resources Finland Oy Lupatunnus 2011 0082.docx

Lähettäjä: Eero Henttu [<mailto:eero.henttu@lkv-ruka.fi>]
Lähetetty: 10. maaliskuuta 2014 12:11
Vastaanottaja: KaivosAsiat
Aihe: Muistutus malminetsintälupahakemuksen jatkoaikahakemukseen / Lupatunnus ML2011:0082

Aho Eila Tellervo Oik. Omistajien asiamies

Eero Henttu
Varatuomari
Lakiasiantomisto Eero Henttu

Kauppakeskus Kumpare
Rukankyläntie 8
93825 Rukatunturi

Puh: 0400 561 530
Sähköposti: eero.henttu@lkv-ruka.fi

SAAPINUT

10.02.2014

Me Aho Eila Tellervon oikeuden omistajat (tila 305-409-16-2) haluamme lausua seuraavaa koskien
MALMINETSINTÄLUPAHAKEMUKSEN JATKOAIKAHAKEMUSTA: LUPATUNNUS: ML2011:0082
LUPA-ALUE SÄYNÄJÄVAARA

Mielestämme ei ole tarvetta antaa jatkoaikaa kyseiselle 2004-2011 voimassa olleelle valtaukselle seuraavin perustein:

- Kuusamon ja kyseisen alueen poikkeuksellisen herkän ja luonnontilaisen ympäristön sekä siihen perustuvien pääelinkeinojen toimintaedellytysten säilyminen on ensisijainen tavoitteemme
- kyseisellä hankkeella on suora vaikutusyhteys erityissuojeltuihin luontoarvoihin ja Kitkajokeen ja Natura-alueisiin.
- jo kairauksilla on suoria negatiivisia ympäristövaikutuksia (mm. haitallisten aineiden leviäminen sekä melu-, pöly- ym muiden immissioiden leviäminen)
- hankkeella on suoria vaikutuksia olemassa olevien elinkeinojen (maa- ja metsätalous, kalatalous, porotalous ja elintarviketeollisuus sekä matkailu) toimintaedellytyksiin, kannattavuuteen ja erityisesti niiden imagoon (fyysiseen ympäristöön kohdistuvien vaikutusten ja vaikutusuhkien merkitys on suuri imagon kannalta)
- hankkeella on suoraan välittömät negatiiviset vaikutukset kiinteistöjen arvoihin ja arvonalaskusta aiheutuu suuret taloudelliset tappiot

Aho Eila Tellervo oikeuden omistajien puolesta

Varatuomari Eero Henttu
Lakiasiaintoimisto Eero Henttu
Kauppakeskus Kumpare
Rukankyläntie 8
93825 Rukatunturi
Puh: 0400 561 530
Sähköposti: eero.henttu@lkv-ruka.fi

MUISTUTUS

27.3.2014 (Jatkoaika pyydetty käsittelijä Puhakalta)

27.03.2016

Muistuttajat: Kitkan Viisaat ry ja maanomistaja Veikko Keränen tila Aho 36:6.

Tukes/kaivosasiat

PL 66

00521 Helsinki

kaivosasiat@tukes.fi ja heikki.puhakka@tukes.fi

Asia: Muistutus Tukesin 7.2.2014 kuuluttamaan
Säynäjävaaran malminetsintälupahakemuksen (jatkoaikahakemus)
(ML2011:0082)

Luvan hakija: Belvedere Resources Finland Oy

Muistuttaja: Kitkan Viisaat ry ja maanomistaja Veikko Keränen, tila Aho 36:6

Yleisesti valtaushakemuksesta, alueesta ja kannastamme:

Kitkajärven Säynäjävaaran valtaus sijaitsee vaikutuksiltaan käytännössä Kitkajärven rannassa ja sen välittömässä läheisyydessä. Kitkajärvi on tunnettu matkailu-, luonto- ja virkistysalue. Kitkajärven ympärillä on myös eläviä kyliä sekä paljon mökkejä. Kitkajärvi kuuluu osin Naturaan ja on myös Project Aqua vesistö, ollen osa suojeltua Kitkan-Koutajoen vesistöä jota on esitetty UNESCON maailman perintö- ja elävän kulttuurin biotyypikohteeksi. Kouver- ja Säynäjävaaran alue on myös paikallisten ihmisten metsästys- ja marjastusalueita sekä Oivangin paliskunnan alkuperäisen kuusamolaisen poronhoidon laidunalueita. Täten kaivostoimintaan ei tule missään muodossa sallia Kitkajärven vaikutuspiiriin.

Kitkajärvi on Suomen pohjoisin säännöstelemätön suurjärvi ja se on määritelty kansallisesti ja kansainvälisesti erittäin arvokkaaksi vesistöksi. Rukan ja Kitkajärven välillä on vesistöjä, pohjavesialueita ja pohjavesijänteitä. Varsinkin alueen pohjavesijänteitä ei ole selvitetty riittävästi ja alueella on paljon virallisesti tuntemattomia pohjavesijänteitä, jotka kyllä ovat paikallisten ja mökkiläisten tiedossa. Kairaustoiminta saastuttaa pohjavesiä raskasmetalleilla ja uraanilla, kuten Kouvervaaran kairausputken saastuminen osoittaa. Liitteessä kaavio kairaustoiminnan ongelmista pohjavesille. Pohjavesien pilaamiskielto on ympäristölain 8§ ehdoton ja koko Kitkajärvi on tunnetusti lähdepohjainen, Euroopan suurin lähde.

Kitkan Holtinniemi-Keränsniemen alueelle on haluttu matkailun ja mökkeilyn osa-yleiskaavaa ja Kitkan-Rukan välinen alue halutaan kaavoittaa matkailuun, mökkeilyyn, retkeilyyn ja reitistöille mm. Susi-Kallen hiihtoreitti ja valtakunnallisesti arvokkaan Karhunkierroksen jatkoreitti Kitkankierros, luontaistalouteen sekä metsätalouteen - ei kaivostoimintaa, erityisin Kuusamon kaavamerkinnoin. Joten vastustamme valtauksia ja vaadimme niiden hylkäämistä sekä purkua Kuusamon ympäristöjulistuksen ja kaupunkistrategian vastaisina.

Vaatimuksemme Belvederen Kitkan Säynäjävaaran ja siihen kytkeytyvän viereisen Kouvervaaran valtaushakemuksen sekä osin Dragonin uraanikultakaivos Hankkeen osalta.

1) Vaadimme Säynäjävaaran malminetsintäluvan jatkoaikahakemuksen hylkäämistä. Kuulutuksen yhteydessä esitetyt asiakirjat ovat oleellisen puutteellisia vastoin uuden kaivoslain tarkoitusta ja perusoikeuslainsäädäntöä. Säynäjävaaran malminetsintälupahakemus sijaitsee Kuusamon tunnetulla uraanivyöhykkeellä, mutta kuulusasiakirjoissa ei sitä tuoda julki. Myöskään valtauksen sijaintia ei kuulusilmoituksessa yksilöity.

Säynäjävaaran malminetsintäalue (ML2011:0082) on yksi Belvederen hakema malminetsintäalue ja Kouvervaaran tunnetulla uraaniesiintymällä on ilmeisesti toinen Belvederen malminetsintähanke. Kouvervaaran hankkeen tilannetta ei kuitenkaan kuulusasiakirjoissa tuoda esille eikä myöskään muiden kaivosyhtiöiden (esim. Dragon Miningin) laajoja varausalueita niiden Belvederen varauksien itäpuolella.

Malminetsintähankkeiden kokonaistilannetta tuolla uraanivyöhykkeellä ei kuvata riittävästi, joten arviointia malminetsinnän yhteisvaikutuksista ei voi luotettavasti suorittaa. Kaivoslain alaisten hankkeiden kokonaistilannetta ei kuvata riittävästi ympäristönsuojelun, luonnonsuojelun, eikä myöskään yksityisten ja yhteisöjen edun turvaamisen kannalta. Uuden kaivoslain mukaan malminetsintä uraanivyöhykkeellä edellyttää kaivosviranomaisen antamaa lupaa. Kyseinen uraaninetsintälupakäsittely yritetään ohittaa kuuluttamalla hanke muiden mineraalien nimissä. Uraanivyöhykkeellä kuulemiskierros on toteutettava ns. laajan kuulemiskierrosmenettelyn periaattein, samalla antaen riittävät ja todelliset tiedot malmion laadusta, kairausmenetelmistä sekä kairausten ympäristö- ja jälkihoitosuunnitelmista. Vain riittävien tietojen antaminen turvaa yleisön ja asianomistajien osallisuus oikeudet ja varmistaa yksityisten ja yleisten etujen turvaamisen. Toteutettu kuulemismenettely loukkaa alueen ihmisten perusoikeuksia, tietojensaantioikeutta ja riittäviin tietoihin perustuvia osallisuus oikeuksia.

Muistutamme, että Belvedere Resources haki Kitkan Kouver- ja Säynäjävaaran valtauksia aluksi uraanimerkinnöin (kopiot ministeriön hakemuksista liitteessä). Säynäjävaaran valtaus oli myös merkitty ministeriön kaivosrekisteriin uraanivaltauksena. Katsomme, että kaupungin tulee tässä toistaa aikaisempi kaupunginhallituksen ja kaupunginvaltuuston uraanipäätös. Belveren valtaushakemus sijaitsee tunnetulla uraanivyöhykkeellä (Geologian tutkimuskeskus M 06/4522/-87/1/60), josta Kuusamon kaupunki on ilmoittanut kaupunginhallituksen ja valtuuston lausuntonaan muun muassa seuraavaa:

”Uraaniin liittyvät varaus- ja valtaushankkeet tulee jäädyttää. Kuusamon kaupunki ei halua uraanikaivostoimintaa suojellun Koutajoen (Kitka- ja Oulankajokien) vesistöjen rannoille. Kaupungin kanta on, että mahdollisen uraanikaivostoiminnan myönteisetkään vaikutukset muun muassa työllisyydelle eivät riitä kompensoimaan sen kielteisiä vaikutuksia Kuusamon kahdelle merkittävälle elinkeinolle, matkailulle ja alkutuotannolle. Ko. kaivostoiminta muodostaisi ympäristö- ja terveysriskin alueen ainutlaatuiselle luonnolle ja vuosikymmeniä huolella rakennetulle luonto- ja

matkailukaupungin imagolle. Jo valtauspäätöksestä ja tutkimuksista välittyvä tieto heikentää koko Koillismaan luonto- ja matkailutuotteiden imagoa ja alueen eri elinkeinojen kehittymistä.”

Asiakirjoissa selostetaan vain yksittäistä Säynäjävaaran malminetsintäalueen jatkoaikahakemusta Belvederen aikomusten kannalta, jättäen selostamasta kyseiseen alueeseen ja uraanivyöhykkeeseen aikaisemmin annetut muistutukset ja vastalauseet. Kuvaukset alueen kaikkien malminetsintähankkeiden tilanteesta puuttuvat. Belvederen viereisestä Kouvervaaran uraanikultavaltauksesta on valittanut mm. Kuusamon kaupunginhallitus, Kitkan Viisaat ry ja metsäsaamelainen Veikko Keränen sekä paliskunnat. Belvederen valtauksia on myös käsitelty ja vastustettu eri valituksissa Dragon Miningin uraanikultakaivoshankkeen YVA:n selostuksen yhteydessä mm. kuusamolaisten metsä-, kalastaja- ja tunturisaamelaisten valituksen yhteydessä Belvederen valtaukset liittyvät keskeisesti Dragonin viereiseen uraanikultakaivoshankkeeseen.

2) Vaadimme hylättäväksi kyseisen uraanivyöhykkeen kaikki malminetsintähankkeet esitetyllä yksittäisellä malminetsintä lupa menettelyllä, koska toteutettu menettely ei perustu alueen hankkeiden yhteisvaikutusten arviointiin. Kokonaisharkintaa yleisten ja yksityisten etujen turvaamisesta ei voida esitetyllä menettelyllä luotettavasti toteuttaa. Esitettyssä kuulemismenettelyssä ei ole painotettu kaivoslain uudistamisen tärkeintä elementtiä: alueen väestön perusoikeuksien turvaamista kokonaisharkintaan perustuen. Toteutettu menettely alueen malminetsintän jatkolupien myöntämisestä hakemuskohtaisesti ilman kokonaisvaikutusten arviointia, on kaivoslain tarkoituksen sekä perusoikeuslainsäädännön vastainen. Toteutettu menettely loukkaa alueen ihmisten ja yhteisöjen perusoikeuksia, tietojensaantioikeutta ja oleellisiin tietoihin perustuvia osallisuus oikeuksia.

Vaatimuksemme yksityiskohtaiset perustelut ovat:

A) Oleelliset puutteet kuulutuksessa

Kulutuksessa mainittiin jatkoluvan hakijana olevan Belvedere Resources, mutta ei kerrottu hakijan toisen varausalueen tilannetta.

Tukes jätti kuulutuksessaan kuvaamatta tuon alueen kaivoslain alaisten hankkeiden kokonaistilanteen, ja antoi kuulutuksella mahdollisuuden muistutuksien ja mielipiteiden jättämiseen vain Säynäjävaaran jatkoaikahakemuksesta.

Toteutettu menettely loukkaa alueen ihmisten ja yhteisöjen perustuslain 25:n 2 momentin, 145:n ja 205:n 2 momentin turvaamaa mahdollisuutta vaikuttaa omaan elinympäristönsä tulevaisuuteen. Noissa säädöksissä edellytetään julkisen vallan menettelyllään turvaavan jokaisen osallisuus oikeuden ja tietojen saannin elinympäristönsä tulevaisuuteen liittyvissä päätöksenteoissa, jo niiden varhaisissa käsittelyvaiheissa. Tämä oleellisten tietojen anto ei toteudu näissä kuulutusasiakirjoissa.

B) Oleelliset puutteet kuulutusasiakirjoissa

Tässä 7.2.2014 annetussa kuulutusasiakirjassa kuvaillaan kyseisen malmion luonnetta erittäin monimutkaiseksi ja sisältävän mm. perusmetalleja. Uraanitiedot on jätetty kuvaamatta, vaikka uraanivyohtyhykkeelle kohdistuvat malminetsinnät ovat erikseen säädelyjä.

Kuulutuksessa kuvataan ainoastaan Belvederen halukkuutta jatkaa malminetsintälupaansa, mutta ei tuoda esille uuden kaivoslain siirtymäsäännöksiin vaatimuksia vanhoille kaivoslain alaisille luvuille. Nuo siirtymäsäännökset edellyttävät yksityisten ja yleisten etujen turvaamiskäsittelyä myös vanhoihin lupiin. Oleellinen seikka yksityisten ja yleisten etujen turvaamisessa on kaikkien hankkeiden yhteisvaikutusten arvioinnin mahdollisuus. Uraanivyohtyhykkeellä tapahtuvaan toimintaan tulee saada erityisesti yhteisten etujen turvaamisen kannalta sosiaalinen toimilupa. Kuusamossa sellainen hyväksyntä on juuri äskettäin todettu mahdottomaksi. Viittaamme Kuusamon valtuuston yksimieliseen lausuntoon Kuusamon kultakaivoksen YVA-selostuksesta, liite 3.

Tässä jatkoaikahakemuksen kuulutusasiakirjoissa ei kuvata yksityisten ja yleisten etujen turvaamisen menettelyä, eikä anneta yhteisvaikutusten arviointiin tarvittavia oleellisia tietoja. Toteutettua menettelyä on pidettävä yleisön ja asianomistajien kannalta menettelynä, jolla oleellisesti hämärretään alueen väestön ja yhteisöjen vaikuttamismahdollisuuksia asiakokonaisuuteen. Menettely on asianomistajien oikeusturvaa loukkaavaa. Kaivoslain tarkoituksen mukaan kaivoslupaharkinta tulee yhteensovittaa muun maankäytön suhteen ja hankkeiden vaikutusten kokonaisvaltaiseen tarkasteluun niin välittömien kuin myös välillisten ympäristövaikutusten osalta. Tätä kaivoslain yleistarkoitusta ei ole riittävästi tässä kuulutusasiakirjoissa noudatettu. Kuulutusasiakirjoihin ei sisälly sellaista aineistoa, joiden perusteella tuo yhteensovittaminen kokonaisvaltaiseen harkintaan perustuen olisi mahdollista luotettavasti tehdä.

Vastustamme valtauksia ja kaivoshankkeita suojellun Kitkan-Koutajoen vesistön alueella yhdistyksemme sääntöjen ja vuosikokouksen 2013 yksimielisen päätöksen mukaisesti ja vaalimme vesistön puhtautta. Paikallisten ihmisten, mökkiläisten, matkailijoiden sekä luonnon puhtas elinympäristö on tärkeämpää kuin kaivosyhtiöiden hetkelliset voitot. Tämä Kuusamon puhtauden vaaliminen on velvoitettu Kuusamon ympäristöjulistuksessa joka sitoo kaikkia viranomaisia, päättäjiä ja kuusamolaisia.

Kuusamossa

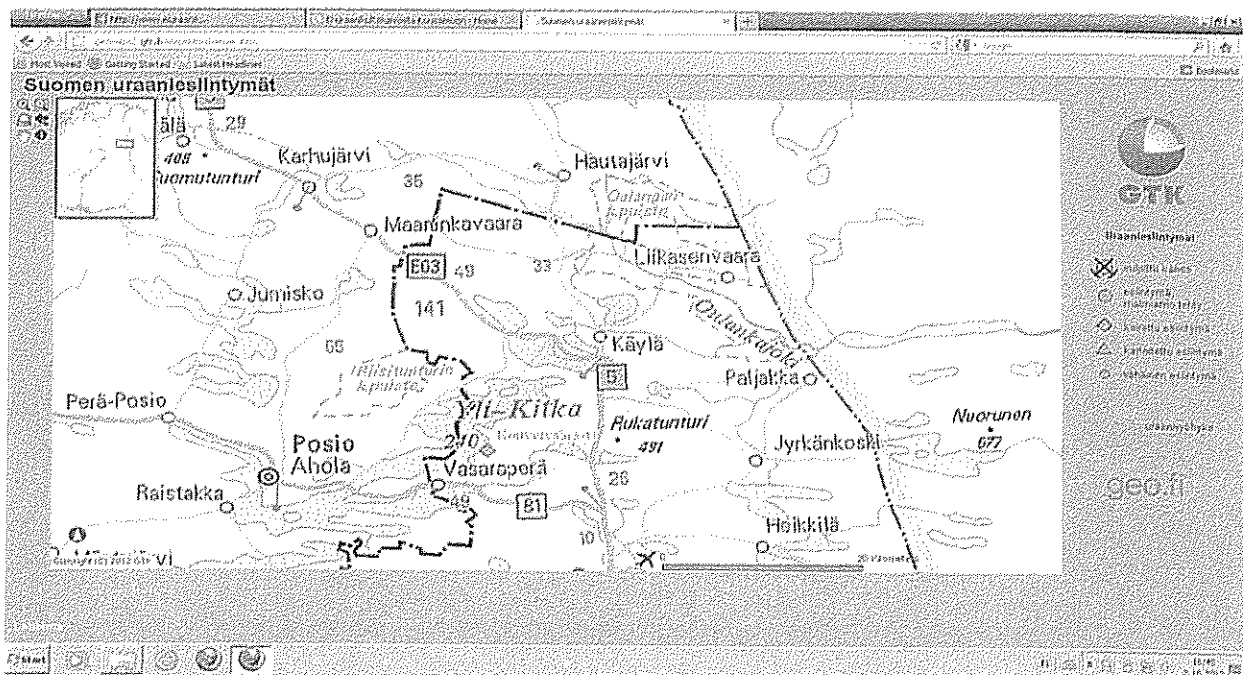
Kitkan Viisaat ry ja Maanomistaja Veikko Keränen

Mika Flöjt
Puheenjohtaja
Kitkan Viisaat ry
Kormasentie 1
93600 Kuusamo

- Liite 1 Kuusamon uraanivyöhyke
- Liite 2 Kuusamon kaupunginvaltuuston lausunto Kuusamon kultakaivoshankkeesta
- Liite 3 Kairauksien riskit pohjavesijänteille ja pohjavesille uraanivyöhykkeellä
- Liite 4 Kuusamon ympäristöjulistus

Liite 1: KUUSAMON URAANIVYÖHYKE

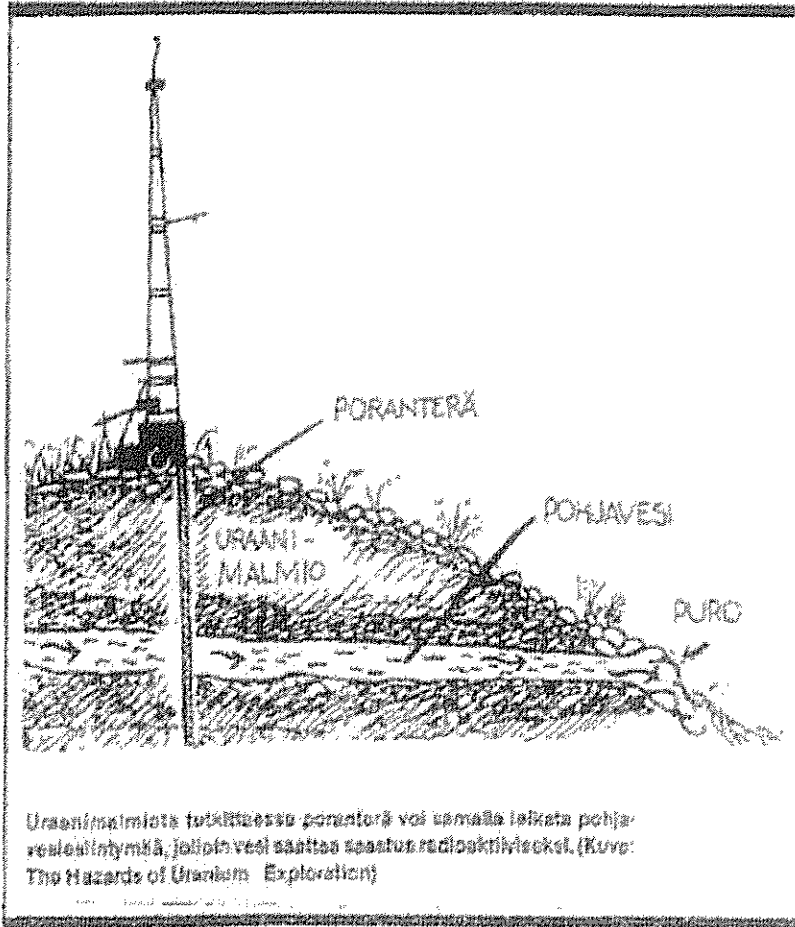
Kuusamon uraanivyöhyke, GTK:n karttarekisterin kuva.



Kuusamon kaupunginvaltuuston lausunto Kuusamon kultakaivoshankkeesta,
ote kaupunginvaltuuston 24.2.2014 tekemästä päätöksestä

Lausuntoon liittyen Kuusamon kaupunki viittaa Kuusamon kaupunginhallituksen 20.2.2007 § 41 tekemään päätökseen, joka kuuluu seuraavasti: Uraaniin liittyvät varaus- ja valtaushankkeet tulee jäädyttää. Kuusamon kaupunki ei halua uraani- ja valtaushankkeita suojelemaan Koutajoen (Kitka- ja Oulankajokien) vesistön rannoille. Kaupungin kanta on, että mahdollisen uraani- ja valtaushankkeiden myönteisetkään vaikutukset muun muassa työllisyydelle eivät riitä kompensoimaan sen kielteisiä vaikutuksia Kuusamon kahdelle merkittävälle elinkeinolle, matkailulle ja aikutuotannolle. Kaivostoiminta muodostaisi ympäristö- ja terveysriskin alueen ainutlaatuiselle luonnolle ja vuosikymmeniä huolella rakennetulle luonto- ja matkailukaupungin imagoille. Jo valtauspäätöksestä ja tutkimuksista välittyvä tieto heikentää koko Koillismaan luonto- ja matkailutuotteiden imagoa ja alueen eri elinkeinojen kehittymistä. Suomen nykyinen kaivoslaki mahdollistaa kaivosvaltauksen teon yleistä mielipidettä tai paikkakunnan kantaa kuulematta. Kaivoslain 10 §:n mukaan Kauppa- ja teollisuusministeriön on annettava hakijalle valtauskirja hakemuksella tarkoitettuun alueeseen tai siihen alueeseen osaan, johon ei ole valtauksen estettä, mikäli valtaushakemus täyttää kaivoslaissa säädettyt edellytykset. Merkittävää ympäristövaikutusten ja alueen eri elinkeinoihin kohdistuvaa arviointia ei suoriteta eikä kaivostoiminnan yleistä soveltuvuutta tai merkitystä alueelle tai sen suhdetta muihin elinkeinoihin selvitetä valtaushakemuksen yhteydessä. Tässä mielessä Suomen kaivoslaki on väljä ja vanhentunut. Kuusamon kaupungin kanta on, että kaikki uraaniin liittyvät varaus- ja valtaushankkeet mukaan lukien Kouvervaaran valtaushanke tulisi jäädyttää siihen saakka, kunnes kaivoslaki on perusteiltaan uudistettu modernimmaksi ja uuteen kaivoslakiin on kirjattu erillinen uraani- ja valtaushankkeita koskevan lupaprosessin, tiedotuksen, kuulemisprosessin, kansalaisten perustuslain mukaiset oikeudet, ympäristö- ja terveysnäkökulmat sekä mahdollistaisi kunnille veto-oikeuden uraani- ja valtaushankkeissa. Kuusamon kaupunki ei edellä mainittuihin perusteisiin vedoten hyväksy varsinaisen uraani- ja valtaushankkeiden aloittamista paikkakunnalla ja tulee tuomaan vastustavan kantansa esiin kaikissa tilanteissa, joilla on kaivostoiminnan aloittamisen osalta merkitystä.

Kairauksien riskit



Kuusamon ympäristöjulistus



Kuusamon ympäristöjulistus

Tätä juhlallisella julistuksella Kuusamon kunnanvaltuusto sitoutuu noudattamaan kestävän kehityksen periaatteita kaikissa päätöksissään. Samalla kunnanvaltuusto haluaa osoittaa kiitollisuuttaan paikkakuntansa luonnolle tunnustaa sen Kuusamon tärkeimmäksi elämää ylläpitäväksi voimaksi.

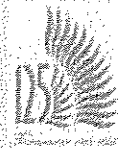
Kuusamon ylängöllä on ominaista luonnon monimuotoisuus ja vaihtelevuus, sen tavaton silkeys mutta toisaalta myös haavoittuvuus. Jyväät, komeat vaarat työkkuusneen ja rinnesoineen sekä rehevine jokikanjoneineen tarjoavat elinympäristön lukuisille kasvi- ja eläimistöille, joista monet olivat täällä esiintymisensä ääripöytä. Kuusamo on taigan, arktisen ja eurooppalaisen ainutlaatuisen runsastukuisen eläimistön kohtaamispaikka vedenjakajalla, jossa suurpedoilla ja suurpetoeläimillä on aina ollut sijansa. Joet, milloin rauhallisesti virtaavina nivoina tai kumeasti pauhaavina, jopa taimenen voittavina koskina, kutsuvasti soisevina tammukan asentopurona, salaperäisinä metsälämpinä tai kalaisina lta-auringossa maikkuvina oramaajörvinä lyövä loimansa koidseen maisemaan. Kaiken elollisen jähmettävä pakkanen vaihtuu täällä hetkessä sokaisevaksi lumipyryksi tai kesän risuvaksi heiteeksi muuttuakseen jälleen pian sadetta enteleväksi sääsköparven juhaksi.

Kuusamolainen on aina elänyt osana luontoa ja luonnosta. Kunnan ensimmäiset elinkeinot olivat metsästäys ja kalastus, joita seurasivat karjan- ja poronhoito, metsä- ja kalatalous ja viimeisimpänä matkailu. Luonto on ollut kuusamolaisille aina kaikkinaisen henkisen ja aineellisen hyvinvoinnin sekä viihteyksen lähde. Luonto on muovannut kuusamolaisen kulttuurin omaperäiseksi ja omavaraiseksi sekä kuusamolaisen ihmisen ylittämäksi ja työtettäväksi. Niin kuin Kuusamo on erilaisten luontotyyppien kohtaamispaikka, on se aina ollut myös erilaisten kulttuurien kohtaamispaikka. Moniarvoisuus ja kansainvälisyys juontavatkin juurensa paikkakunnan historiaan ja Kuusamon maantieteelliseen sijaintiin.

Tästä moniarvoisesta kulttuuri- ja luontoympäristöstä me olemme ylpeitä. Näitä arvoja, kuusamolaisista luontoa ja sen elinvoimaisuutta, me sitoudumme täten puolestamaan ja suojelemaan. Menneisyyden virheistä otaimme opiksemme yhteistä tulevaisuutta luodessamme. Luonnossa on se arvoperusta, jonka varaan me rakennamme yksinäisyytemme, tulevaisuutemme sekä mahdollisuutemme muuttuvassa ja kansainvälistyvässä maailmassa. Päämäärämme on kunta, joka voi myös seuraavan 125 vuoden kuluessa olla esimerkiksi kansalais- ja luontokunta. Haluamme kehittää Kuusamosta kestävän kunnan.

Tämä julistus velvoittaa kaikki Kuusamon kunnan toimelimiä ja kaikkia kunnan palveluksessa olevia kaikissa toimissaan. Tätä julistusta noudattakoot myös kaikki Kuusamon asukkaat, yhteisöt ja yritykset. Ioma-asukkaat sekä kunnan alueella muutoin tilapäisesti oleskelevat ihmiset.

Kuusamossa 5.4.1993
Kuusamon kunnanvaltuuston 125-vuotisjuhlahakous



Puhakka Heikki

Lähettäjä: KaivosAsiat
Lähetetty: 27. kesäkuuta 2014 8:41
Vastaanottaja: Puhakka Heikki; Rekola Turkka
Aihe: VL: Selvitys Saynäjävaara ML2011:0082
Liitteet: Vastineet Saynäjävaara ML2011-0082.docx

SAAPUNUT

01.07.2014

Lähettäjä: Shantimoy Chakraborty [<mailto:shanti.chakraborty@belvedere-resources.com>]

Lähetetty: 26. kesäkuuta 2014 16:05

Vastaanottaja: KaivosAsiat

Kopio: Puhakka Heikki

Aihe: Selvitys Saynäjävaara ML2011:0082

Turvallisuus-ja kemikaalivirasto (Tukes),

Helsinki, 26.06.2014

Valtakatu 2

96100 Rovaniemi

Asia: Selvitys Saynäjävaara ML2011:0082

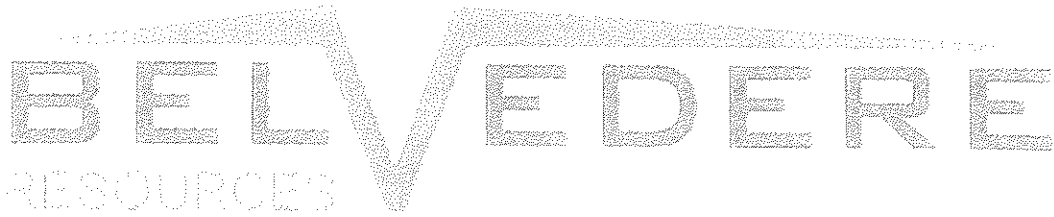
Belvedere Resources Finland Oy ohessa toimittaa selvityksen Saynäjävaaran (ML2011:0082) malminetisntähakemuksesta.

Tarvittaessa lisätietoja antaa allekirjoittanut.



Shantimoy Chakraborty, Ph.D.
Exploration Manager

Belvedere Resources Finland Oy
PL10, Lahnakankaantie 143, 86801 Pyhäsalmi
Tel: +358 40 5812607
Email: shanti.chakraborty@belvedere-resources.com
Website: www.belvedere-resources.com



Belvedere Resources Finland Oy

Company Reg. No: 1044963-7

Turvallisuus- ja Kemikaalivirasto,
Kaivosasiat
PL 66 (Opastinsilta 12B),
00521 Helsinki

25.06.2014, Helsinki

Vastineet lausunnoista Säynäjävaara nimisen valtauksen (ML2011:0082)
jatkoaihakemuksesta

1. Kuusamon Kaupungin lausunto:
Belvedere Resources Finland Oy kiittää Kuusamon Kaupungin Yhdyskuntatekniikan lautakunnalle annettua lausunnosta. Yhtiö ottaa huomioon se tilanne, että Kuusamon Kaupunki voi lisätä lausuntonsa riippuen alueen yleiskaavan päivittämisen jälkeen loppuvuodesta 2015. Yhtiö on kiitollinen lautakunnan jäsenille, jotka ovat äänestäneet 'JAA' esitetyille ehdotukselle. Jäsenille, jotka ovat äänestäneet "EI" viesti on se, että Yhtiö käyttää kaikki keinot, että malminetsinnän toimenpiteistä ei synny merkittäviä haittoja ympäristölle. Liitteessä 4 olevat tiedot alueen maa- ja metsätalouden tärkeydestä antaa Yhtiölle lisätietoja tuulevaisuuden suunnitelmasta.
2. Elinkeino-, Liikenne- ja ympäristökeskuksen lausunto:
Belvedere Resources Finland oy on kiitollinen Elinkeino-, Liikenne- ja ympäristökeskukselle annettua lausunnosta. Yhtiö ottaa huomioon malminetsintäalueen korkeuserot ja huolehtii siitä, että kairauksen tai muiden malminetsinnän toimenpiteiden suorittamisen aikana maa-aineksia tai vierasaineita ei pääse kulkeutumaan ojitusten kautta alapuoliseen vesistöön (Yli-Kitkä). Yhtiö kaikkiin tavoin välttää turmelemasta luontoa enempää kuin on tutkimusten kannalta välttämätöntä. Tutkimuksen jälkeen maastoon syntyneet jäljet entisöidään mahdollisimman hyvin.
3. Belvedere Resources Finland Oy kiittää Olavi- Jäkäläniemille annettua lausunnosta. Yhtiö ymmärtää maaomistajan huolet. Kuitenkin, malminetsinnän vaiheessa toimenpiteellä ei tapahdu mitään, mikä voi olla varallista alueen asukkaille. Yhtiön

Corporate Office: Suite #404, Vancouver World Trade Centre, 999 Canada Place, Vancouver BC, Canada. V6C 3E2; Tel: +1 604 8442838; Fax: +1 (604) 513 0079
Website: www.belvedere-resources.com; Email: belveder@saunalahti.fi
Hitura Mine : Kummuntie 8, 85560 Ainastalo, Puh: 08 44991, Fax: 08 4499230
Site Office: Lahnakankaantie 143, PL 10, 86801 Pyhäsalmi; Tel and Fax + 358 8 788775; mobile +358 40 5812607

BELVEDERE

RESOURCES

Belvedere Resources Finland Oy

Company Reg. No: 1044963-7

tutkimuksen aineena ovat kulta, kupari ja koboltti. Sen takia uraanista ei puhuta malminetsintälupahakemuksessa. Uraanin läsnäolo alueella tiedetään ja Kuusamon Kaupungin mielipide Uraanin kaivoshankkeestakin on selvä. Mutta, Belvedere Resources Finland Oy:n Säynäjävaaran malminetsintä vain koskee kulta, kuparia ja kobolttia. Aikaisemmin tehtyjen tutkimusten tuloksena löydetty uranniittilinnit maastossa jo ovat miljoonia vuosia ja nykyisen malminetsinnän vaiheessa niiden radioaktiivisuus ei nouse. Tässä suhteessa voi vielä sanoa, että vaikka uraaniiniitti on terveydelle haitallinen, se ei edes ole listalla maailmaan 10 varallisista mineraaleista. Asiasta voi lukea nettisivulla. <http://listverse.com/2013/03/07/10-most-deadly-rocks-and-minerals/>

On selvää, että arseenikiisuus, joka on Suomessa yleisin tienraivaaja (pathfinder) mineraali kullan etsinnässä on vaarallisempi ihmisille kuin uraaniiniitti. Kukaan ei vastusta kullan etsintää arseenikisun avulla tai sen läsnäoloa Suomen kalliosta tai maaperässä.

Säynäjävaaran malminetsintähakemuksen kohteena olevalla alueella ei ole pohjavesialueita. ELY-keskus on vahvistanut sitä lausunnossaan.

4. Kitkan Viisaat ry ha Maanomistaja Veikko Keräsen lausunto:
Belvedere Resources Finland Oy kiittää lausunnonantajalle.
Esisijaiseksi Yhtiö haluaa muistuttaa, että asia koskee malminetsinnän lupahakemusta. Suuri osa kirjoitusta puolestaan koskee tuulevaisuuden kaivostoiminnan vaikutuksesta. Luonnollisesti lausunnonantajan perustelut eivät koske nykyistä malminetsinnän vaihetta.

Kuitenkin Yhtiö antaa seuraavat vastineet lausunnossa mainittuihin asioihin:

- On selvä, että Kitkajärven merkitys paikalliselle asukkaille on suuri. Mutta, Säynäjävaaran malminetsintä ei millään tavalla heikennä se tilanne.
- Säynäjävaaran alueella ei ole pohjavesiongelmia. Aikaisemmin tehtyjen kairaustöiden perusteella voi vahvistaa, että kairaustoiminta ei pilannut alueen pohjavesitilannetta.
- Yhtiö kiistää syytökset ja vahvistaa, että se ei koskaan ole etsinyt uraania Säynäjävaaran- ja muilta Suomen alueilta. Uraanin haitasta on paljon tietoja,

Corporate Office: Suite #404, Vancouver World Trade Centre, 999 Canada Place, Vancouver BC, Canada. V6C 3E2; Tel: +1 604 8442838; Fax: +1 (604) 513 0079
Website: www.belvedere-resources.com; Email: belveder@saunalahti.fi
Hitura Mine : Kummuntie 8, 85560 Ainastalo, Puh: 08 44991, Fax: 08 4499230
Site Office: Lahnakankaantie 143, PL 10, 86801 Pyhäsalmi; Tel and Fax + 358 8 788775; mobile +358 40 5812607

BELVEDERE

RESOURCES

Belvedere Resources Finland Oy

Company Reg. No: 1044963-7

mutta se ei koske Belvederen malminetsinnän toimintaa Kuusamon kunnan Säynävävaaran alueella. Asiasta oli muutama vuotta sitten paljon melua Mika Flötin kirjoittamasta jutusta. Belvederen malminetsinnän suhteessa se oli perustettu väärällä tiedolla. Yhtiö on antanut silloin lausuntoaan lehdistölle, että uraani ei ole Belvederen Malminetsinnän kohde. TUKES on laittanut lupahakemuksen yleiseen kulutukseen Uuden Kaivos lain edellytyksen mukaisesti. Kouvervaaran kohde ei kulu asiaan. Ilman Säynäjävaaran kohden perusteellista tutkimusta ei voi ymmärtää alueen geologian rakenteen kokonaisuutta. Kuusamon Kaupungin päätös jäädyttää Uraanin liittyvät varaus- ja valtaushankkeet ei koske Saynäjävaaran malminetsintälupa alueetta siinä mielessä, että tässä ei etsitä uraania.

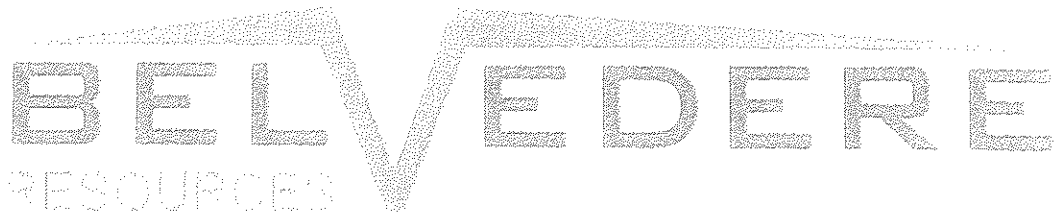
Kunnioittaen,

Shantimoy Chakraborty
Puh: 040 5812607

Corporate Office: Suite #404, Vancouver World Trade Centre, 999 Canada Place, Vancouver BC, Canada. V6C 3E2; Tel: +1 604 8442838; Fax: +1 (604) 513 0079
Website: www.belvedere-resources.com; Email: belveder@saunalahti.fi
Hitura Mine : Kummuntie 8, 85560 Ainastalo, Puh: 08 44991, Fax: 08 4499230
Site Office: Lahnakankaantie 143, PL 10, 86801 Pyhäsalmi; Tel and Fax + 358 8 788775; mobile +358 40 5812607

SAAPUNUT

01.07.2014



Belvedere Resources Finland Oy

Company Reg. No: 1044963-7

Turvallisuus- ja Kemikaalivirasto,
Kaivosasiat
PL 66 (Opastinsilta 12B),
00521 Helsinki

01.07.2014, Helsinki

**Vastineet lausunnoista Säynäjävaara nimisen valtauksen (ML2011:0082)
jatkoaikahakemuksesta**

1. Aho Eila Tellervon oikeuden omistajien lausunto:
Belvedere Resources Finland Oy kiittää Aho Eila Tellervon oikeuden omistajille annetusta lausunnosta. Yhtiö ymmärtää maaomistajan huolet. Kuitenkin, malminetsinnän vaiheessa toimenpiteellä ei tapahdu mitään, mikä voi olla varallista alueen asukkaille. Kairaustoiminta tapahtuu keskellä metsää. Sieltä aiheutunut melu j.n.e. ei voi häiritä ihmiselle. Timanttikairaus suoritetaan kastelemalla vedellä. Siitä ei tule pölyä. Tämä on malminetsinnän vaihe ja elinkeinojen pilaamisesta ei ole tässä vaiheessa huolia. Luonnon suhteessa Yhtiö kaikkiin tavoin välttää turmelemasta luontoa enempiä kuin on tutkimusten kannalta välttämätöntä. Tutkimuksen jälkeen maastoon syntyneet jäljet entisöidään mahdollisimman hyvin.

Kunnioittaen,

Shantimoy Chakraborty
Puh: 040 5812607

Corporate Office: Suite #404, Vancouver World Trade Centre, 999 Canada Place, Vancouver BC, Canada. V6C 3E2; Tel: +1 604 8442838; Fax: +1 (604) 513 0079
Website: www.belvedere-resources.com; Email: belveder@saunalahti.fi
Hitura Mine : Kummuntie 8, 85560 Ainastalo, Puh: 08 44991, Fax: 08 4499230
Site Office: Lahnakankaantie 143, PL 10, 86801 Pyhäsalmi; Tel and Fax + 358 8 788775; mobile +358 40 5812607