

KUULUTUS

Turvallisuus- ja kemikaalivirasto (Tukes) kuuluttaa kaivoslain (10.6.2011/621) 40 §:n nojalla

Malminetsintälupahakemuksen

Hakija: Belvedere Resources Finland Oy
Lupa-alueen nimi: Lehmikumpu 1
Lupatunnus: ML2012:0059
Alueen sijainti ja koko: Posion kunta; 587,71 ha

Kuvaus hakemuksen mukaisesta toiminnasta

Tehtyjen selvitysten perusteella, yhtiö on suunnitellut malminetsintäalueelle tutkimusohjelman joka käsittää mm. kartoituksia, geofysikaalisia tutkimuksia ja timanttikairausta. Hakijalla on ollut alueella varaus. Hakija on yhdistänyt tällä hakemuksella seuraavat malminetsintälupahakemukset: Haarakumpu 1 (ML2012:0059), Haarakumpu (ML2012:0064) ja Lehmikumpu_2 (ML2012:0066).

Alue sijaitsee liitekartan osoittamalla paikalla Posion kunnan alueella.

Mielipiteet ja muistutukset

Mielipiteet ja muistutukset hakemuksesta voi lähettää 13.2.2015 mennessä lupatunnus **ML2012:0059** mainiten Tukeisiin, osoitteeseen Valtakatu 2, 96100 Rovaniemi, tai sähköisesti doc- tai rtf-tiedostona osoitteeseen kaivosasiat@tukes.fi

Hakemuksen nähtävilläolo

Hakemusasiakirjat ovat nähtävänä Posion kunnantalolla (Kirkkotie 1), Tukesin kirjaamossa (Opastinsilta 12 B, Helsinki) ja Tukesin Rovaniemen toimipaikassa (Valtakatu 2, Rovaniemi), sekä Tukesin internet-sivuilla: www.tukes.fi/lupahakemuskuulutukset

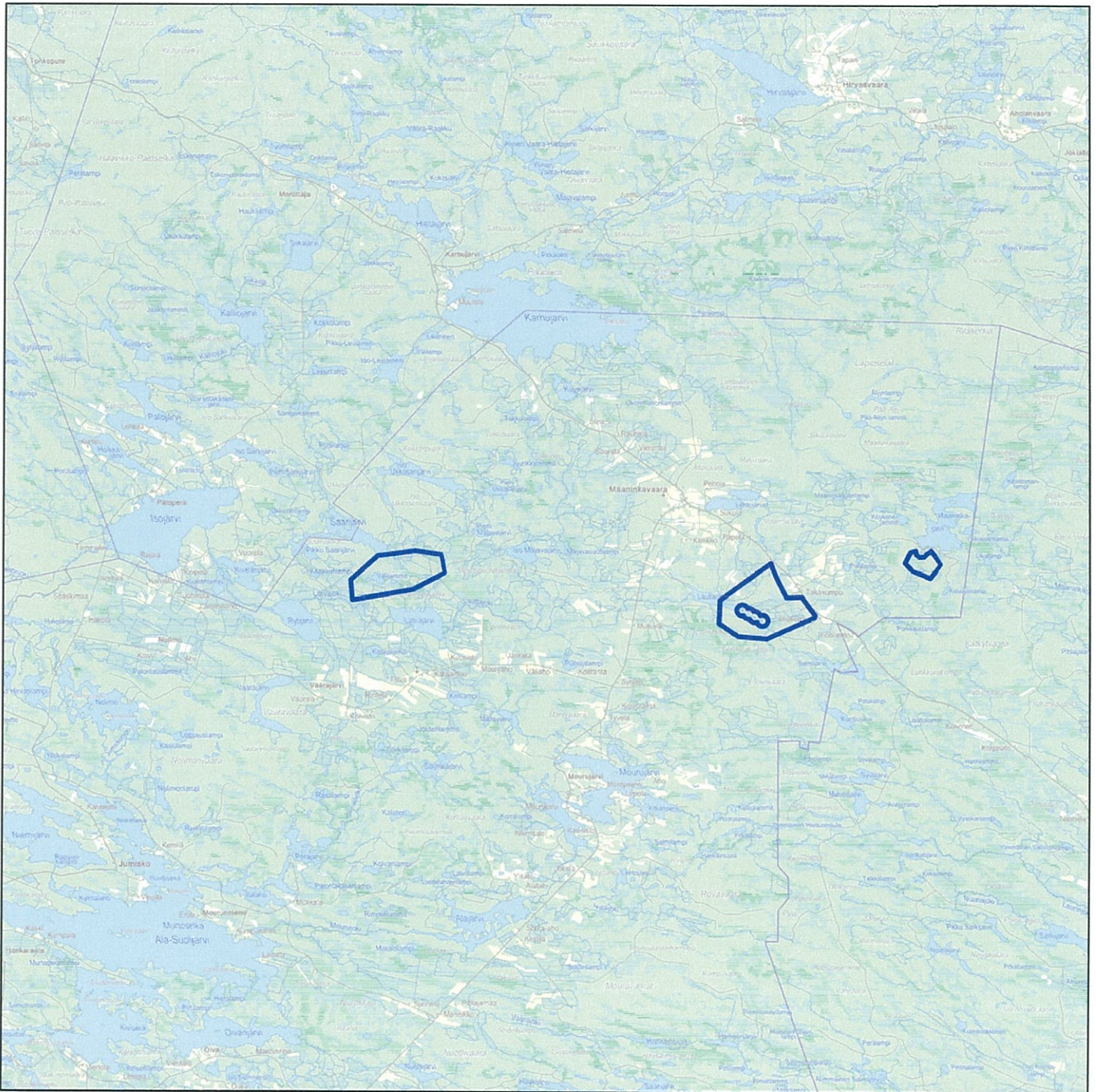
Lisätietoja Turkka Rekola puh. 029 5052 052 turkka.rekola@tukes.fi tai kaivosasiat@tukes.fi

Kuulutettu 14.1.2015

Pidetään nähtävänä 13.2.2015 asti.

**Kartta malminetsintälupahakemusalueesta
(mittakaava ohjeellinen)**

Liite 1a



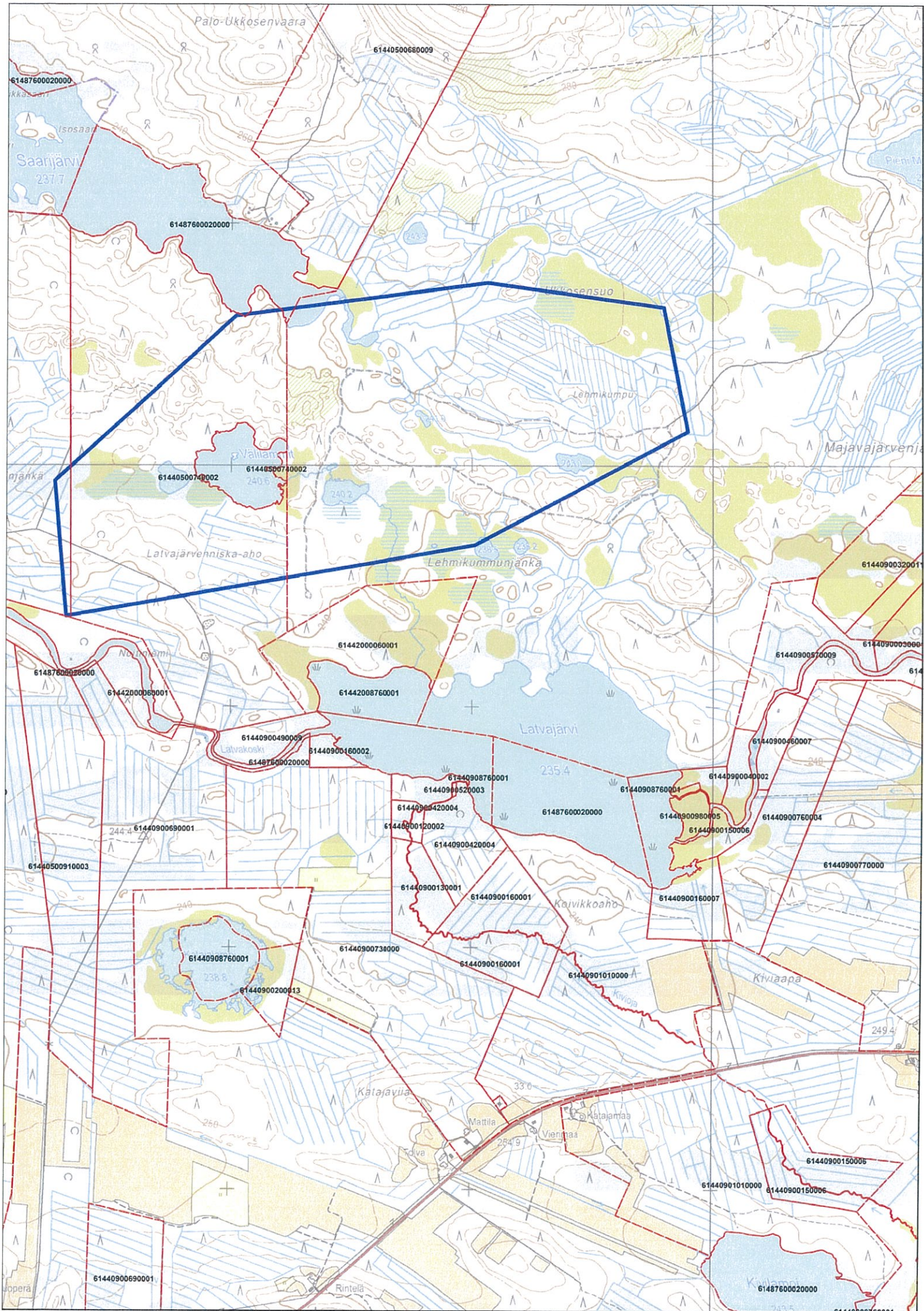
Malminetsintälupahakemusalue

Mittakaava 1: 160 000

**Belvedere Resources Finland Oy
Haarakumpu 1
ML2012:0059**

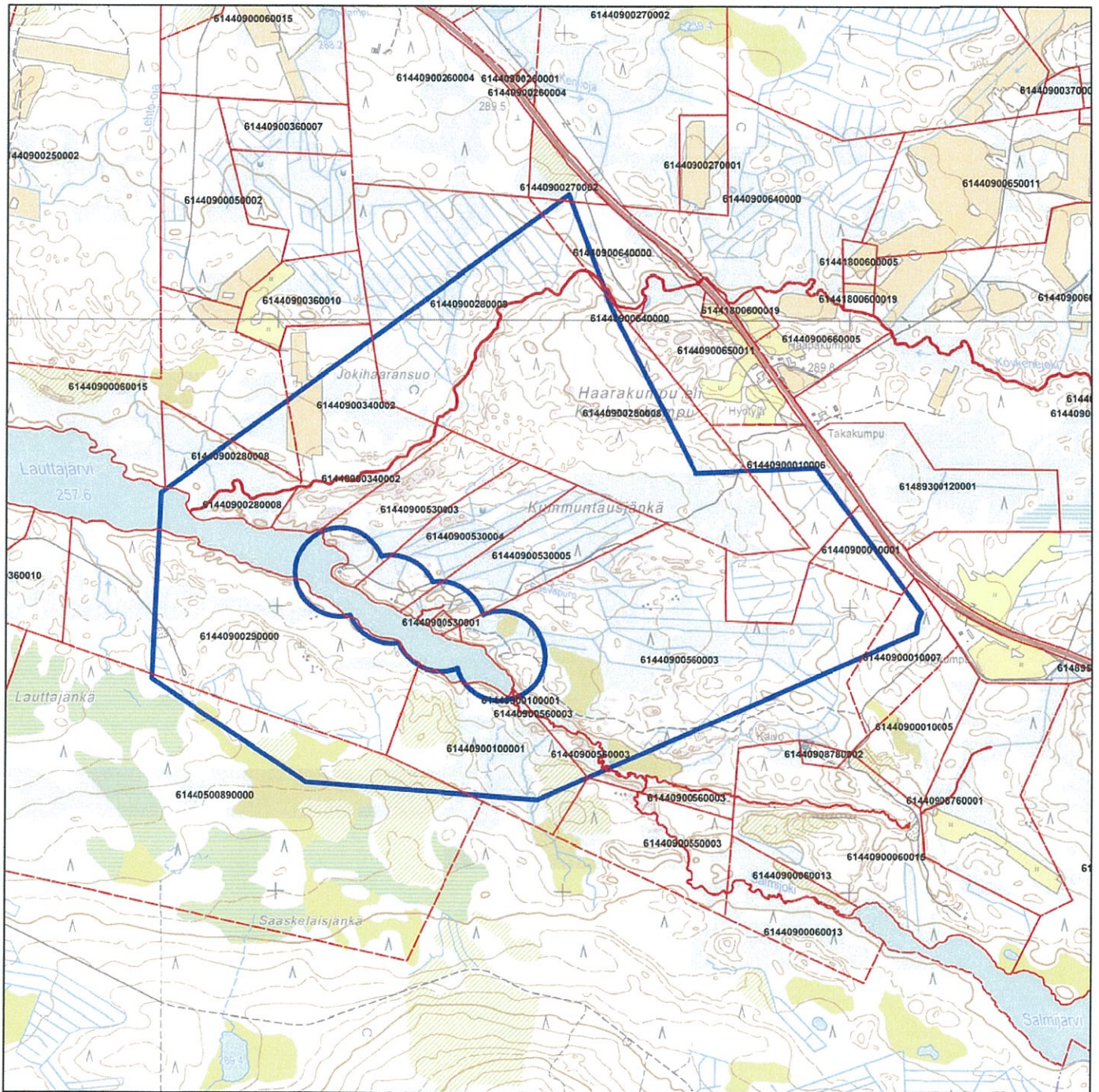


**©Maanmittauslaitos
Lupanro 18/MML/15
Aineiston kopionti ilman Maanmittauslaitoksen lupa kielletty**



Kartta malminetsintälupahakemusalueesta
(mittakaava ohjeellinen)

Liite 1c



Malminetsintälupahakemusalue



Kiinteistörajat

Mittakaava 1: 20 000

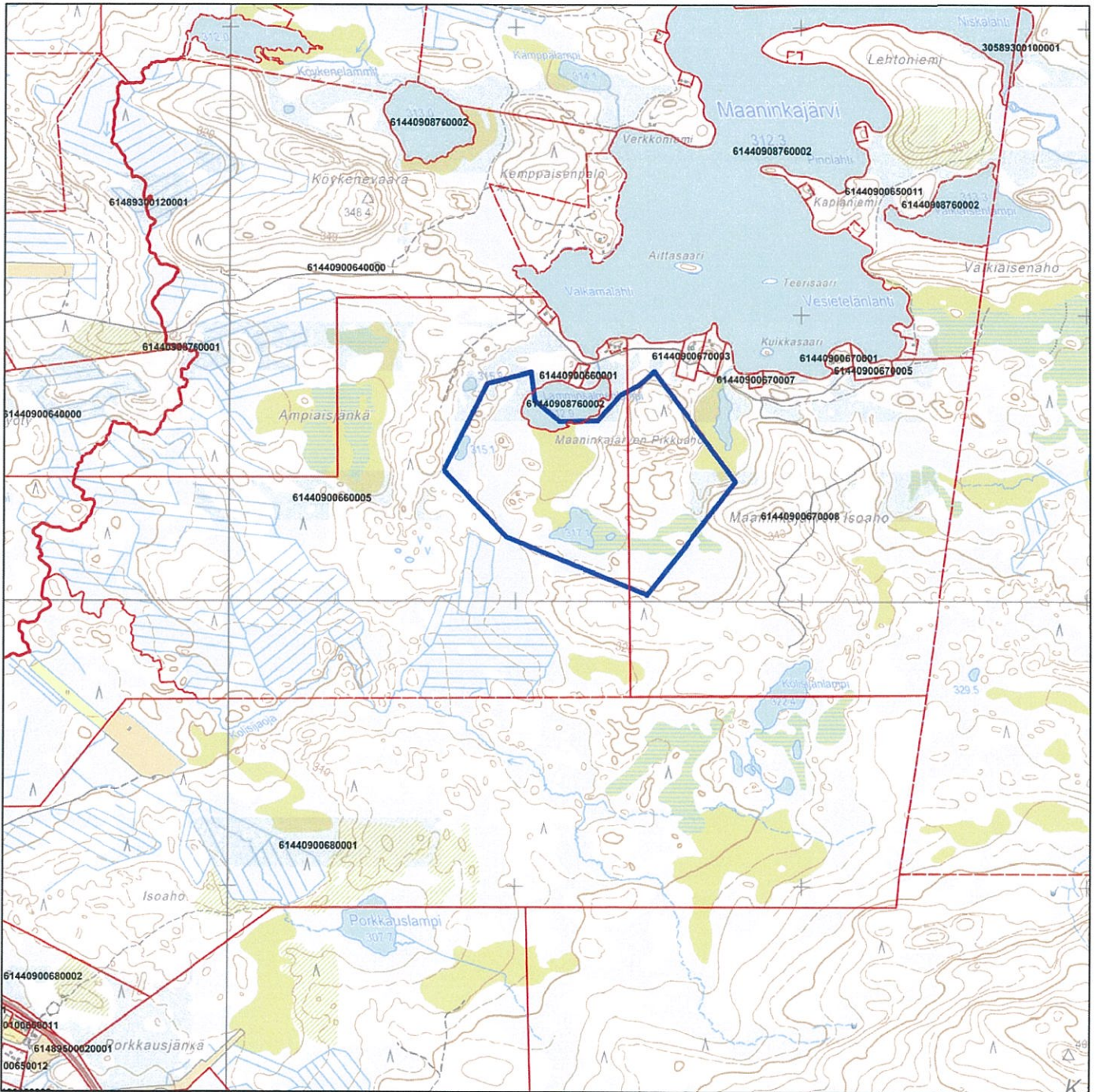
Belvedere Resources Finland Oy
Haarakumpu 1
ML2012:0059



©Maanmittauslaitos
Lupanro 18/MML/15
Aineiston kopiointi ilman Maanmittauslaitoksen lupa kielletty

Kartta malminetsintälupahakemusalueesta
(mittakaava ohjeellinen)

Liite 1d



Malminetsintälupahakemusalue



Kiinteistörajat

Mittakaava 1: 20 000

Belvedere Resources Finland Oy
Haarakumpu 1
ML2012:0059



©Maanmittauslaitos
Lupanro 18/MML/15
Aineiston kopiointi ilman Maanmittauslaitoksen lupa kielletty

MALMINETSINTÄ- LUPAHAKEMUS

HUOM!

Ennen lomakkeen täyttämistä, tutustu erilliseen liitteeseen: [Huomioitavat lain ja asetuksen kohdat](#) (klikkaa linkkiä).

- Uusi malminetsintälupahakemus Jatkoaikahakemus
(valtaus, malminetsintälupa)

Liittyvä lupatunnus

1. Tiedot hakijasta ja tämän edellytyksistä haettavaan toimintaan

1.1 Hakija (ei sivuliike) Belvedere Resources Finland Oy	1.2 Yhteystiedot (osoite ja puhelinnumero) Hituran Kaivos, Kummuntie 8, 85560 AINASTALO Puhelin: +358 8 44991	1.3 Kotipaikka Helsinki
1.4 Sähköposti ville-matti.seppa@belmining.com		1.5 Y-tunnus 1044963-7

- 1.6 Virkatodistus (liitteenä) 1.7 Kaupparekisteriote (liitteenä)

1.8 Malminetsinnän rahoitus esitettyyn toimintaan Yhtiöllä on vuosittain n. 1,0 mln euron suuruinen budjetti malminetsinnän toimenpiteisiin	1.9 Henkilöstö ja sen asiantuntemus Yhtiöllä on tarpeeksi henkilöstö hoitaakseen malminetsinnän toimenpiteitä haettavalla alueella. Neljä korkeakoulutettuja geologia pitkällä malminetsinnän alan kokemuksella ovat valmiina toimintaan.
---	---

2. Alue, sen sijainti ja sen käyttöä mahdollisesti koskevat rajoitukset

2.1 Hakijan ehdotus nimeksi Haarakumpu 1(ML2012:0059) sisältää aiemmin haettut alueet Haarakumpu 2 (ML2012:0064), Lehmikumpu_2 (ML2012:0066) ja Haarakumpu 1(ML2012:0059)	2.2 Hakemusalueen pinta-ala ja sijainti Pinta-ala 609,89 ha, (587,71ha*) Posion kunta.	2.3 Kaavoitustilanne Annettu liitteenä
---	---	--

(*) Kaivosviranomaisen merkintä

Lomake jatkuu seuraavalla sivulla >>

2.4 Luonnonsuojelutilanne

Alueella ei ole luonnonsuojelukohteita.

2.5 Muun lainsäädännön rajoitukset

Geomaps2/gtk.fi/tukes sivuston mukaan alueella ei ole kaivos- ja muun lainsäädännön rajoitukset.

2.6 Arvio alueella olevista kaivosmineraaleista ja selvitys, mihin arvio perustuu

Alueella oli Yhtiön oma valtausvaraus 2011041 ja sen nojalla oli tehty laajat lentomittaukset ja niiden ja muun aikaisemmin olevista tutkimuksista oletetaan alueella olevan kulta (Au) - ja perusmetalli- (Cu, Co, Ni jne) ja jalometalli (Pt, Pd j.n.e.) mineraatizatiot. Yhtiö on suorittanut laajat malminetsinnäntoimenpiteet mukaan lukien lohkare-etsintä, moreeni-näytteenotto ja timantti kairaukset. Kaikki tulokset antavat viitteitä alueen malmipotentialiin.

3. Malminetsintäalueeseen liittyvät asianosaiset ja heidän tietonsa



3.1 Malminetsintä lupahakemus alueeseen liittyvien asianosaisten ja maanomistajien osalta pyynnöstä toimitetaan erilliset liitteet (Excel-tiedostot). Tiedostoista käy ilmi asianomaisen nimi, osoite, tilarekisterinumero, yksittäisen tilan rajat sekä pinta-ala.

3.2 Muut kuin yksityiset asianosaiset (alueeseen liittyvät elinkeinot ja yhteiset alueet)

Seuraavat yhteisöt liittyvät monella tavalla Haarakumpu 1 alueen malminetsintään toimintaan:

- Posion kunta,
- Alueen ELY keskus,
- Metsänhoitoyhdistys
- Ympäristökeskus

4. Selvitys toimintaa koskevista suunnitelmista

4.1 Tutkimusmenetelmät, -välineet ja aikataulu

- 1) Kallioperän kartoitus :1-n vuosi
- 2) Maastogeofysiikan mittaukset :1-n vuosi
- 3) Geokemiaallinen näytteenotto: 2-n vuosi
- 4) Sojaporaukset: 2-n vuosi
- 5) Timanttikairaukset: 3 - 4-s vuosi
- 6) Tutkimustulosten interpretaatio : 4 -s vuosi
- 7) Päätös jatkotoiminnasta: 4-s vuosi

Tutkimusvälineet, myös ajoneuvot:

- 1) Yhtiön omat maasto-autot
- 2) Toisen yhtiön urakoinnin avulla tutkimustulosten interpretaatio ja päätös jatkotoiminnasta.

4.2 Kaivannaisjätteen jätehuoltosuunnitelma

Malmintäntäin vaiheessa ei synny merkittävää jätettä. Yhtiö vie pois alueelta kaikki jätteet, jos se syntyy.

Belvedere Resources Finland Oy on sitoutunut huolellisesti suorittamaan malmintäntätoimenpiteet. Malmintäntävaiheen lopettamisen yhteydessä Yhtiö on suunnitellut seuraavat toimenpiteet:

- Jos tutkimuksen aikana tulee tutkimusmonttu-kaivannot, ne täytetään ja entisöidään heti kun ne ovat tuottaneet tutkimuksen aikana laitetaan alita jos monttu on syvämpi kuin 1.5m, vältetään jyrkät seinät. Jos yhtiön työntekijät eivät ole paikalla mutta tarvitaan tutkimusta varten, laitetaan merkki keltaisella nauhalla, että tämä on vaarallinen tutkimus alue ja pääsy on kielletty.

- Joka kerta malmintäntäin toimenpiteen suorittaessa vahinkojen sattuessa maanomistajille korvataan haittoja MHY- tai muulla tavalla vahinkoarviointin perusteella.

- Väliaikaisia rakennuksia poistetaan, heti kun se on tarpeeton.

- Kairaareklien maapufket merkitään hyvin näkyvällä kappilla.

Muut mahdolliset haitta-aiheuttavat toimenpiteet hoidetaan maanomistajien-, ympäristökeskuksen- ja metsänhoitoyhdistyksen kanssa neuvottelun avulla. Kaikki malmintäntäin toimenpiteistä aiheutuneet jäte entisöidään.

5. Toiminnan ympäristö- ja muut vaikutukset

5.1 Vaikutukset ympäristön- ja luonnonsuojeluun, vesistöihin, pohjaveteen, ihmiseen ja maa- tai kallioperään

Ainoa vaikutus ympäristöön ja luonnonsuojeluun aiheutuu kairaustoiminnasta ja tutkimusmonttjen tai oijen suorittaessa.

Tässä suhteessa seuraavat toimenpiteet toteutetaan vaikutuksen hoitamiseen:

-Yhtiö korvaa maanomistajille kaikesta vahingoista;

- Maisema entisöidään;

Yritetään minimoida maahan ja kallioperään vaikuttavia toimenpiteitä.

Vaikutukset hoidetaan yllä mainitulla tavalla.

6. Ilmoitus malmintäntäalueelle rakennettavista väliaikaisista rakennelmista



6.1 Hakija ei aio rakentaa malmintäntäalueelle väliaikaisia rakennelmia

6.2 Työstä vastaa

6.3 Rakennelmien tiedot ja sijainti (liite-tiedosto)

6.4 Käyttötarkoitus ja käytön kesto

7. Kaivoslain edellyttämien liitteiden, aineistojen ja selvitysten tarkastuslista

- 7.1 Virkatodistus liitteenä
- 7.2 Kaupparekisteriote liitteenä
- 7.3 Sähköiset paikkatietotiedostot
- 7.3.1 Malminetsintä lupa-alue (koko alueen rajat), josta esteet on rajattu pois (kts.liite 1) (MapInfo-tiedosto ETRS-TM35FIN)
- 7.3.2 Yleispiirteinen kartta, joka osoittaa hakemuksen kohteena olevan alueen sijainnin (Pdf-tiedosto ETRS-TM35FIN)
- 7.3.3 Malminetsintä lupa-aluetta leikkaavat tilarajat omana tiedostona (ei rajanaapureita) (MapInfo-tiedosto ETRS-TM35FIN)
- 7.3.4 Malminetsintä lupa-alueen maanomistajat
(Excel-tiedosto, joka toimitetaan vasta viranomaisen pyynnöstä ennen hakemuksen kuuluttamista.
Malli: <http://www.tukes.fi/fi/Toimialat/Kaivokset/Malminetsintaluvat-ja-iatkoajat/Malminetsintalupa/>)
- 7.4 Selvitys kunnalta hakemuksen kohteena olevasta alueesta ja sen kaavoitustilanteesta, alueen käyttöä koskevista rajoituksista sekä niistä, joiden etua, oikeutta tai velvollisuutta asia saattaa koskea (asianosainen).
(Selvitys voidaan toimittaa myöhemmin, mutta ennen kuin hakemus kuulutetaan)
- 7.5 Kaivannaisjätteen jätehuoltosuunnitelma liitteenä
- 7.6 Kaivannaisjätehuoltosuunnitelma on tehty ympäristönsuojelulain nojalla
- 7.7 Viranomaisen todistukset, rekisteriotteet ja vastaavat asiakirjat, joilla varmennetaan hakemuksessa esitettyjen tietojen sekä säädettyjen vaatimusten huomioon ottaminen
- 7.8 Selvitys rakennelmista malminetsintäalueella ja niiden sijainti liitteenä tai ilmoitus ettei niitä ole
- 7.9 Liitteenä luonnonsuojelulain 65 §:ssä tarkoitetusta arvioinnista ja ympäristövaikutusten arviointimenettelystä annetun lain (468/1994) mukainen ympäristövaikutusten arviointiselostus tai Natura-arvio.
- 7.9.1 Liitteenä tarkka tutkimussuunnitelma suojelualueelta, joka sisältää kulku-urat ja yksityiskohtaiset tutkimuskohteet paikkatiedostoina (Tab-tiedosto ETRS-TM35FIN)
- 7.9.2 Tiivistelmä Natura-arviosta ja sen liitteissä esitetyistä tiedoista kuulutusta varten (vain julkiset tiedot)*
- 7.10 Tiivistelmä hakemuksessa ja sen liitteissä esitetyistä tiedoista kuulutusta varten*
- 7.10.1 Tätä malminetsintä lupahakemusta voidaan käyttää kuulutusasiakirjana, eikä erillistä tiivistelmää hakemuksesta toimiteta
- 7.11 Merkinnät hakemustietojen julkisuudesta*
- 7.12 Hakemukseen liittyy yhteisiä alueita**

*) Luvan hakijan tulee ilmoittaa lupahakemuksen toimittamisen yhteydessä perusteltu käsityksensä siitä, miltä osin lupahakemus tai sen liitteet sisältävät viranomaisten toiminnan julkisuudesta annetun lain (621/1999) tai muun lainsäädännön mukaan salassa pidettäviä tietoja. Hakijan tulee mahdollisuuksien mukaan toimittaa hakemuksen yhteydessä yleisluontoinen yhteenveto 1 momentissa tarkoitetuista hakemuksen tiedoista, joita voidaan esittää yleisölle.

**) Jos kaivoslain 34 §:n mukainen hakemus koskee yhteisalueissa (758/1989) tarkoitettua yhteistä aluetta tai yhteismetsälaissa (109/2003) tarkoitettua yhteismetsää, hakemukseen on liitettävä sellainen selvitys, joka on tarpeen tiedoksiannon toimittamiseksi yhteisen alueen tai yhteismetsän osakaskunnalle. Vna (391/2012)

8. Vakuus malminetsintälupaa varten

8.1 Hakijan ehdotus vakuudeksi hakemuksessa esitetyle toiminnalle ja perustelut

Yhtiön budjetissa on varattu rahaa malminetsinnän toimenpiteistä aiheuttamista vahingosta. Lisäksi Belvedere Resources Finland Oy:n voimassa olevien ja myöhemmin myönnettävien malminetsintälupien yleisvakuudeksi tekee 10 000 € suuruisen pankkitalletuksen. Talletus tehdään pankkiin Turvallisuus- ja kemikaaliviraston hyväksi. Pankki toimittaa kopiot avatusta vakuustilistä Turvallisuus- ja kemikaalivirastolle (os. Valtakatu 2, 96100 Rovaniemi) sekä antaa sitoumus, jolla se luopuu kuittausoikeudesta kyseiseen tiliin.

9. Malminetsintäluvan jälkitoimenpiteet

9.1 Selvitys jälkitoimenpiteistä malminetsintäalueella toiminnan lopettamisen jälkeen

Malminetsinnän vaiheessa ei synny merkittävää jätettä. Yhtiö vie pois alueelta kaikki jätteet, jos se syntyy.

Belvedere Resources Finland Oy on sitoutunut huolellisesti suorittamaan malminetsinnätoimenpiteet. Malminetsintävaiheen lopettamisen yhteydessä Yhtiö on suunnitellut seuraavat toimenpiteet:

- Jos tutkimuksen aikana tulee tutkimusmonttukaivannot, ne täytetään ja entisöidään heti kun ne ovat tutkittu; tutkimuksen aikana laitetaan aitat jos monttu on syvämpi kuin 1.5m; vältetään jyrkät seinät. Jos yhtiön työntekijät eivät ole paikalla mutta monttu vielä tarvitaan tutkimusta varten, laitetaan merkki keltaisella nauhalla, että tämä on varallinen tutkimus alue ja pääsy on kielletty.
 - Joka kerta malminetsinnän toimenpiteen suorittaessa vahinkojen sattuessa maanomistajille korvataan haitoista MHY- tai muulla tavalla vahinkoarvioinnin perusteella.
 - Väliaikaisia rakennuksia poistetaan, heti kun se on tarpeeton.
 - Kairausreikien maaputket merkitetään hyvin näkyvällä kepillä.
- Muut mahdolliset haitta-aiheuttavat toimenpiteet hoidetaan maanomistajien-, ympäristökeskuksen- ja metsänhoitoyhdistyksen kanssa neuvottelun avulla. Kaikki malminetsinnän toimenpiteestä aiheutunut jäljet entisöidään.

JATKOAIKAHAKEMUS

(Tämä osa koskee edellisten lisäksi vain valtauksien ja malminetsintälupien jatkoaikahakemuksia)

10. Malminetsintäluvan voimassaolon edellytykset

10.1 Selvitys malminetsinnän tehokkuudesta, tehdyistä toimenpiteistä, tuloksista ja kustannuksista

Selvitys annettu erikseen liitteenä

10.2 Selvitys esiintymän hyödyntämismahdollisuuksista ja jatkotutkimusten tarpeellisuudesta

10.3 Perustelut alueen rajaukselle

11. Lisätietoja

11.1 Lisätietoja malminetsintälupaa varten

Malminetsintälupahakemus Haarakumpu 1(ML2012:0059) oli alunperin toimitettu maaliskuun - huhtikuussa 2012 erikseen Haarakumpu 2 (ML2012:0064), Lehmikumpu_2 (ML2012:0066) malminetsintähakemusten kanssa. Nyt Yhtiö päätti yhdistää nämä 3 alueet Posion kunnassa ja toimitaa asiakirjat TUKES:in käsiteltäväksi. Uuden yhdistyneen malminetsintä lupa-alue on nimetty Haarakumpu 1(ML2012:0059) .

Hakemus laati

Shantimoy Chakraborty
Malminetsinnänjohtaja
Belvedere Resources Finland Oy
09.01.2015

Huom: 21.01.2015 alkaen Belvedere Resources Finland Oy:n ja B R Gold Mining Oy:n yhteyshenkilönä toimii

Ville-Matti Seppä
Sähköposti: ville-matti.seppa@belmining.com
Puhelin: 044 5153617

Osoite:
Belvedere Resources Finland Oy
Hituran Kaivos,
Kummuntie 8,
85560 AINASTALO
Puhelin: +358 8 44991

12. Lomakkeen lähettäminen

Voit tulostaa ja tallentaa lomakkeen itsellesi ao. painikkeiden avulla.

Lomake lähetetään sähköisesti Tukesiin **Tallenna ja lähetä lomake** -painiketta painamalla; ohjelma pyytää sinua ensin tallentamaan lomakkeen jonka jälkeen sen voi lähettää oman tietokoneesi sähköpostiohjelmalla Tukesiin.

Voit lähettää lomakkeen myös itse suoraan osoitteeseen: kaivosasiat@tukes.fi.

Allekirjoitus _____

Nimenselvennys _____

HUOM!

Muistithan ennen lomakkeen täyttämistä tutustua erilliseen liitteeseen: [Huomioitavat lain ja asetuksen kohdat](#) (klikkaa linkkiä).

Jotta hakemus saa kaivoslain (621/2011) 32 §:n mukaisen etuoikeuden kohteelle, on kaikki kaikkiin kohtiin vastattava ja kaivoslain 34§:n edellyttämällä tavalla, 7 § JA 9 §:n esteet huomioiden. Vastaa kaikkiin kohtiin ja POISTA ESTEET ALUERAJAUKSESTA.

Shantimoy Chakraborty

From: Ahola Jani Posion kunta <Jani.Ahola@posio.fi>
Sent: Monday, August 05, 2013 12:17 PM
To: shanti.chakraborty@belvedere-resources.com
Subject: Haarakumpu 1,2,3 alueen kaavoitustilanne

Hei Shantimoy!

Posion kunnalla ei ole oikeusvaikutteisia kaavoja tehty ja uusia kaavoja ei ole vireillä Haarakumpu 1,2,3 alueilla. Jatkossa voit olla suoraan kaavoitus asian tiimoilta yhteydessä allekirjoittaneeseen.

T: Jani Ahola
Palvelujohtaja,
Posion kunta,
Kirkkotie 1, 97900 Posio
email:jani.ahola@posio.fi
telephone +358408012261

Rekola Turkka

Lähettäjä: Ruokamo Mikko Posion kunta <Mikko.Ruokamo@posio.fi>
Lähetetty: 1. lokakuuta 2012 8:53
Vastaanottaja: shanti.chakraborty@belvedere-resources.com
Aihe: Lehmikummun kaavatilanne Posiolla

Moi!

Lehmikumpu, lupatunnus ML2012:0066

Alue sijaitsee Posion koillisosassa on metsätalouskäytössä ja alueella ei ole voimassa olevia kaavoja.

Mikko Ruokamo
rakennustarkastaja
Posion kunta
Kirkkotie 1, 97900 Posio
044 7674 264
mikko.ruokamo@posio.fi

No virus found in this message.

Checked by AVG - www.avg.com

Version: 2013.0.2677 / Virus Database: 2591/5800 - Release Date: 09/30/12