

KUULUTUS

Turvallisuus- ja kemikaalivirasto (Tukes) kuuluttaa kaivoslain (10.6.2011/621) 40 §:n nojalla

Malminetsintälupahakemuksen

Hakija: Belvedere Resources Finland Oy
Lupa-alueen nimi: Haarakumpu 3
Lupatunnus: ML2012:0065
Alueen sijainti ja koko: Kuusamon kaupunki; 808,93 ha

Kuvaus hakemuksen mukaisesta toiminnasta

Tehtyjen selvitysten perusteella, yhtiö on suunnitellut malminetsintäalueelle tutkimusohjelman joka käsittää mm. kartoituksia, geofysikaalisia tutkimuksia ja timanttikairausta. Hakija otaksuu alueella olevan kultaa, kuparia, kobolttia, platinaa ja palladiumia.

Alue sijaitsee liitekartan osoittamalla paikalla Kuusamon kaupungin alueella.

Mielipiteet ja muistutukset

Mielipiteet ja muistutukset hakemuksesta voi lähettää 19.2.2015 mennessä lupatunnus **ML2012:0065** mainiten Tukesiin, osoitteeseen Valtakatu 2, 96100 Rovaniemi, tai sähköisesti doc- tai rtf-tiedostona osoitteeseen kaivosasiat@tukes.fi

Hakemuksen nähtävilläolo

Hakemusasiakirjat ovat nähtävänä Kuusamon kaupungintalolla (Keskuskuja 6), Tukesin kirjaimossa (Opastinsilta 12 B, Helsinki) ja Tukesin Rovaniemen toimipaikassa (Valtakatu 2, Rovaniemi), sekä Tukesin internet-sivuilla: www.tukes.fi/lupahakemuskuulutukset

Lisätietoja Turkka Rekola puh. 029 5052 052 turkka.rekola@tukes.fi tai kaivosasiat@tukes.fi

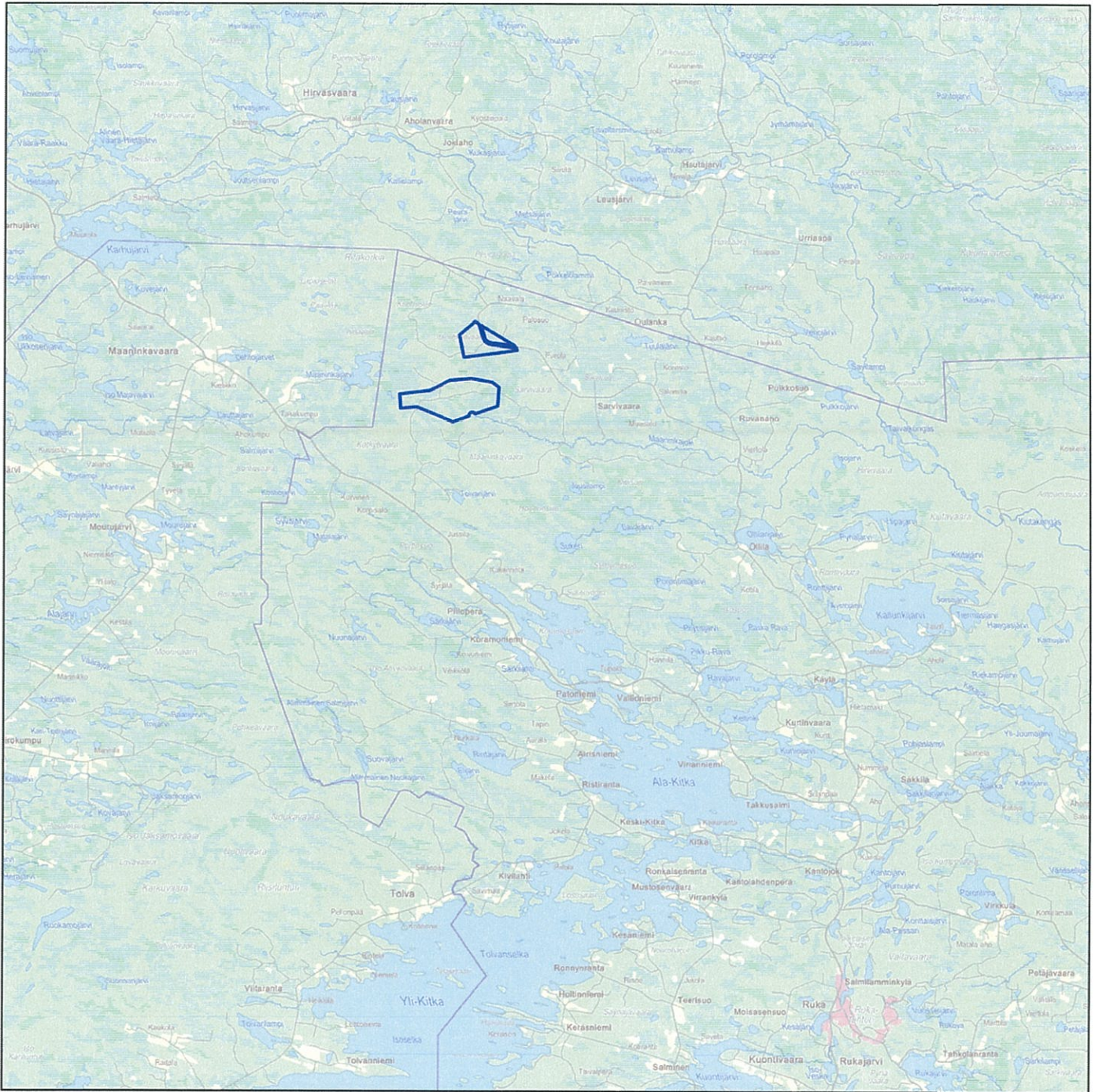
LIITTEET Malminetsintälupahakemus ML2012:0065

Kuulutettu 20.1.2015

Pidettävä nähtävillä 19.2.2015 saakka

**Kartta malminetsintälupahakemusalueesta
(mittakaava ohjeellinen)**

Liite 1a



Malminetsintälupahakemusalue

Mittakaava 1: 264 000

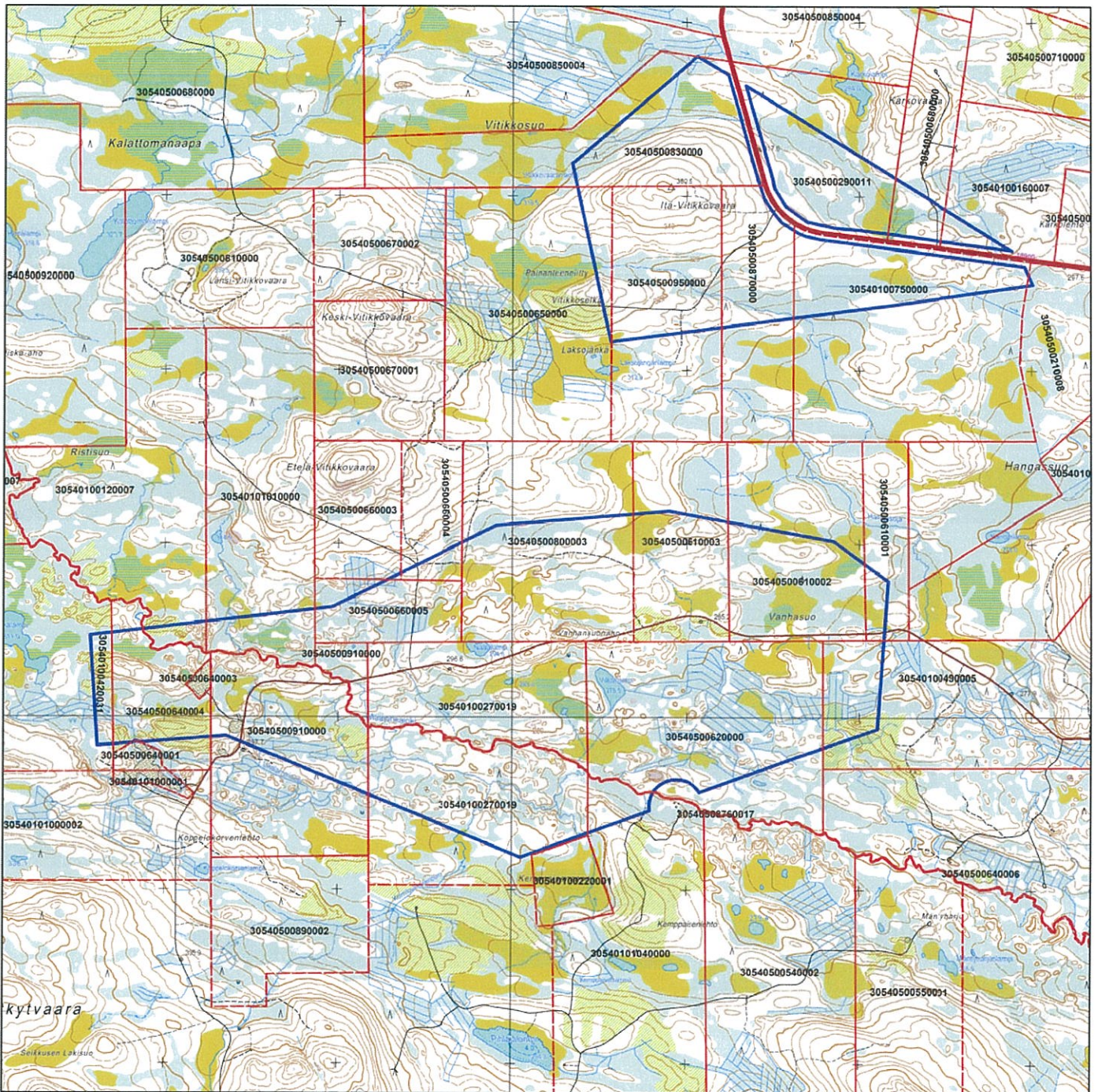
**Belvedere Resources Finland Oy
Haarakumpu 3
ML2012:0065**



**©Maanmittauslaitos
Lupanro 18/MML/15
Aineiston kopionti ilman Maanmittauslaitoksen lupa kielletty**

Kartta malminetsintälupahakemusalueesta
(mittakaava ohjeellinen)

Liite 1b



Malminetsintälupahakemusalue



Kiinteistörajat

Mittakaava 1: 33 000

Belvedere Resources Finland Oy
Haarakumpu 3
ML2012:0065



©Maanmittauslaitos
Lupanro 18/MML/15
Aineiston kopionti ilman Maanmittauslaitoksen lupa kielletty

SAAPUNUT

10. 01. 2015

MALMINETSINTÄ- LUPAHAKEMUS

HUOM!

Ennen lomakkeen täyttämistä, tutustu erilliseen liitteeseen: [Huomioitavat lain ja asetuksen kohdat](#) (klikkaa linkkiä).

- Uusi malminetsintälupahakemus
 Jatkoaikahakemus
 (valtaus, malminetsintälupa)

Liittyvä lupatunnus

ML2012:0065

1. Tiedot hakijasta ja tämän edellytyksistä haettavaan toimintaan

1.1 Hakija (ei sivuliike) Belvedere Resources Finland Oy	1.2 Yhteystiedot (osoite ja puhelinnumero) C/o Hituran Kaivos, Kummuntie 8, 85560 AINASTALO Puhelin: +358 8 44991	1.3 Kotipaikka Helsinki
1.4 Sähköposti ville-matti.seppa@belmining.com		1.5 Y-tunnus 1044963-7

- 1.6 Virkatodistus (liitteenä)
 1.7 Kaupparekisteriote (liitteenä)

1.8 Malminetsinnän rahoitus esitettyyn toimintaan Yhtiöllä on vuosittain n. 1,0 mln euron suuruinen budjetti malminetsinnän toimenpiteisiin	1.9 Henkilöstö ja sen asiantuntemus Yhtiöllä on tarpeeksi henkilöstö hoitaakseen malminetsinnän toimenpiteitä haettavalla alueella. Neljä korkeakoulutettuja geologia pitkällä malminetsinnän alan kokemuksella ovat valmiina toimintaan.
---	---

2. Alue, sen sijainti ja sen käyttöä mahdollisesti koskevat rajoitukset

2.1 Hakijan ehdotus nimeksi Haarakumpu 3 (ML2012:0065)	2.2 Hakemusalueen pinta-ala ja sijainti Pinta-ala 807,35 ha, Kuusamon kunta.	2.3 Kaavoitustilanne Annettu liitteenä
--	---	--

2.4 Luonnonsuojelutilanne

Alueen läheisyydessä ei ole luonnonsuojelukohteita.

2.5 Muun lainsäädännön rajoitukset

Geomaps2/gtk.fi/tukes sivuston mukaan alueella ei ole kaivos- ja muun lainsäädännön rajoitukset.

2.6 Arvio alueella olevista kaivosmineraaleista ja selvitys, mihin arvio perustuu

Alueella oli Yhtiön oma valtausvaraus 2011041 ja sen nojalla oli tehty laajat lentomittaukset ja niiden ja muun aikaisemmin olevista tutkimuksista oletetaan alueella olevan kulta (Au) - ja perusmetalli- (Cu, Co, Ni jne) ja jalometalli (Pt, Pd j.n.e.) mineraatizatiot. Yhtiö on suorittanut laajat malminetsinnäntoimenpiteet mukaan lukien lohkare-etsintä, moreeni-näytteenotto ja timantti kairaukset. Kaikki tulokset antavat viitteitä alueen malmipotentialiin.

3. Malminetsintäalueeseen liittyvät asianosaiset ja heidän tietonsa



3.1 Malminetsintälupahakemus alueeseen liittyvien asianosaisten ja maanomistajien osalta pyynnöstä toimitetaan erilliset liitteet (Excel-tiedostot). Tiedostoista käy ilmi asianomaisen nimi, osoite, tilarekisterinumero, yksittäisen tilan rajat sekä pinta-ala.

3.2 Muut kuin yksityiset asianosaiset (alueeseen liittyvät elinkeinot ja yhteiset alueet)

Seuraavat yhteisöt liittyvät monella tavalla Haarakumpu 1 alueen malminetsinnään toimintaan:

- Kuusamon kunta,
- Alueen ELY keskus,
- Metsänhoitoyhdistys
- Ympäristökeskus

4. Selvitys toimintaa koskevista suunnitelmista

4.1 Tutkimusmenetelmät, -välineet ja aikataulu

- 1) Kallioperän kartoitus : 1-n vuosi
- 2) Maastogeofysiikan mittaukset : 1-n vuosi
- 3) Geokemiaallinen näytteenotto: 2-n vuosi
- 4) Sojaporaukset: 2-n vuosi
- 5) Timanttikairaukset: 3 - 4-s vuosi
- 6) Tutkimustulosten interpretaatio : 4 -s vuosi
- 7) Päätös jatkotoiminnasta: 4-s vuosi

Tutkimusvälineet, myös ajoneuvot:

- 1) Yhtiön omat maasto-autot
- 2) Toisen yhtiön urakoinnin avulla geofysikka, sojaporaukset ja timanttikairaukset,
- 3) Omien asiantuntijoiden avulla tutkimustulosten interpretaatio ja päätös jatkotoiminnasta.

4.2 Kaivannaisjätteen jätehuoltosuunnitelma

Malmineitsinnän vaiheessa ei synny merkittävää jätettä. Yhtiö vie pois alueelta kaikki jätteet, jos se syntyy.

Belvedere Resources Finland Oy on sitoutunut huolellisesti suorittamaan malmineitsinnän toimenpiteet. Malmineitsintävaiheen lopettamisen yhteydessä Yhtiö on suunnitellut seuraavat toimenpiteet:

- Jos tutkimuksen aikana tulee tutkimusmonttu-kaivannot, ne täytetään ja entisöidään heti kun ne ovat tukittu; tutkimuksen aikana laitetaan aitta jos monttu on syvämpi kuin 1.5m, vältetään jyrkät seinät. Jos yhtiön työntekijät eivät ole paikalla mutta monttu vielä tarvitaan tutkimusta varten, laitetaan merkki keltaisella nauhalla, että tämä on varallinen tutkimus alue ja pääsy on kielletty.

- Joka kerta malmineitsinnän toimenpiteen suorittaessa vahinkojen sattuessa maanomistajille korvataan haittoista MHY- tai muulla tavalla vahinko- ja korvausperusteella.

- Väliaikaisia rakennuksia poistetaan, heti kun se on tarpeeton.

- Kairausreikien maaputket merkitään hyvin näkyvällä kepillä.

Muut mahdolliset haitta-aiheuttavat toimenpiteet hoidetaan maanomistajien-, ympäristökeskuksen- ja metsänhoitoyhdistyksen kanssa neuvottelun avulla. Kaikki malmineitsinnän toimenpiteistä aiheutunut jäljet entisöidään.

5. Toiminnan ympäristö- ja muut vaikutukset

5.1 Vaikutukset ympäristön- ja luonnonsuojeluun, vesistöihin, pohjaveteen, ihmiseen ja maa- tai kallioperään

Ainoa vaikutus ympäristöön ja luonnonsuojeluun aiheutuu kairaustoiminnasta ja tutkimusmonttien tai ojien suorittaessa.

Tässä suhteessa seuraavat toimenpiteet toteutetaan vaikutuksen hoitamiseen:

-Yhtiö korvaa maanomistajille kaikista vahingoista;

- Maisema entisöidään;

Yritetään minimoida maahan ja kallioperään vaikuttavia toimenpiteitä.

Vaikutukset hoidetaan yllä mainitulla tavalla.

6. Ilmoitus malmineitsintäalueelle rakennettavista väliaikaisista rakennelmista



6.1 Hakija ei aio rakentaa malmineitsintäalueelle väliaikaisia rakennelmia

6.2 Työstä vastaa

6.3 Rakennelmien tiedot ja sijainti (liite-tiedosto)

6.4 Käyttötarkoitus ja käytön kesto

7. Kaivoslain edellyttämien liitteiden, aineistojen ja selvitysten tarkastuslista

- 7.1 Virkatodistus liitteenä
- 7.2 Kaupparekisteriote liitteenä
- 7.3 Sähköiset paikkatietotiedostot
- 7.3.1 Malminetsintäalupa-alue (koko alueen rajat), josta esteet on rajattu pois (kts.liite 1) (MapInfo-tiedosto ETRS-TM35FIN)
- 7.3.2 Yleispiirteinen kartta, joka osoittaa hakemuksen kohteena olevan alueen sijainnin (Pdf-tiedosto ETRS-TM35FIN)
- 7.3.3 Malminetsintäalupa-alueita leikkaavat tilarajat omana tiedostona (ei rajanaapureita) (MapInfo-tiedosto ETRS-TM35FIN)
- 7.3.4 Malminetsintäalupa-alueen maanomistajat
(Excel-tiedosto, joka toimitetaan vasta viranomaisen pyynnöstä ennen hakemuksen kuuluttamista.
Malli: <http://www.tukes.fi/fi/Toimialat/Kaivokset/Malminetsintaluvat-ja-iatkoajat/Malminetsintalupa/>)
- 7.4 Selvitys kunnalta hakemuksen kohteena olevasta alueesta ja sen kaavoitustilanteesta, alueen käyttöä koskevista rajoituksista sekä niistä, joiden etua, oikeutta tai velvollisuutta asia saattaa koskea (asianosainen).
(Selvitys voidaan toimittaa myöhemmin, mutta ennen kuin hakemus kuulutetaan)
- 7.5 Kaivannaisjätteen jätehuoltosuunnitelma liitteenä
- 7.6 Kaivannaisjätehuoltosuunnitelma on tehty ympäristönsuojelulain nojalla
- 7.7 Viranomaisen todistukset, rekisteriotteet ja vastaavat asiakirjat, joilla varmennetaan hakemuksessa esitettyjen tietojen sekä säädettyjen vaatimusten huomioon ottaminen
- 7.8 Selvitys rakennelmista malminetsintäalueella ja niiden sijainti liitteenä tai ilmoitus ettei niitä ole
- 7.9 Liitteenä luonnonsuojelulain 65 §:ssä tarkoitetusta arvioinnista ja ympäristövaikutusten arviointimenettelystä annetun lain (468/1994) mukainen ympäristövaikutusten arviointiselostus tai Natura-arvio.
- 7.9.1 Liitteenä tarkka tutkimussuunnitelma suojelualueelta, joka sisältää kulku-urat ja yksityiskohtaiset tutkimuskohteet paikkatiedostoina (Tab-tiedosto ETRS-TM35FIN)
- 7.9.2 Tiivistelmä Natura-arviosta ja sen liitteissä esitetyistä tiedoista kuulutusta varten (vain julkiset tiedot)*
- 7.10 Tiivistelmä hakemuksessa ja sen liitteissä esitetyistä tiedoista kuulutusta varten*
- 7.10.1 Tätä malminetsintäalupahakemusta voidaan käyttää kuulutusasiakirjana, eikä erillistä tiivistelmää hakemuksesta toimiteta
- 7.11 Merkinnät hakemustietojen julkisuudesta*
- 7.12 Hakemukseen liittyviä yhteisiä alueita**

*) Luvan hakijan tulee ilmoittaa lupahakemuksen toimittamisen yhteydessä perusteltu käsityksensä siitä, miltä osin lupahakemus tai sen liitteet sisältävät viranomaisten toiminnan julkisuudesta annetun lain (621/1999) tai muun lainsäädännön mukaan salassa pidettäviä tietoja. Hakijan tulee mahdollisuuksien mukaan toimittaa hakemuksen yhteydessä yleisluontoinen yhteenveto 1 momentissa tarkoitetuista hakemuksen tiedoista, joita voidaan esittää yleisölle.

**) Jos kaivoslain 34 §:n mukainen hakemus koskee yhteisalueilla (758/1989) tarkoitettua yhteistä aluetta tai yhteismetsälaissa (109/2003) tarkoitettua yhteismetsää, hakemukseen on liitettävä sellainen selvitys, joka on tarpeen tiedoksiannon toimittamiseksi yhteisen alueen tai yhteismetsän osakaskunnalle. Vna (391/2012)

8. Vakuus malminetsintälupaa varten

8.1 Hakijan ehdotus vakuudeksi hakemuksessa esitetyle toiminnalle ja perustelut

Yhtiön budjetissa on varattu rahaa malminetsinnän toimenpiteistä aiheuttamista vahingosta. Lisäksi Belvedere Resources Finland Oy:n voimassa olevien ja myöhemmin myönnettävien malminetsintälupien yleisvakuudeksi tekee 10 000 € suuruisen pankkitalletuksen. Talletus tehdään pankkiin Turvallisuus- ja kemikaaliviraston hyväksi. Pankki toimittaa kopiot avatusta vakuustilistä Turvallisuus- ja kemikaalivirastolle (os. Valtakatu 2, 96100 Rovaniemi) sekä antaa sitoumus, jolla se luopuu kuittausoikeudesta kyseiseen tiliin.

9. Malminetsintäluvan jälkitoimenpiteet

9.1 Selvitys jälkitoimenpiteistä malminetsintäalueella toiminnan lopettamisen jälkeen

Malminetsinnän vaiheessa ei synny merkittävää jätettä. Yhtiö vie pois alueelta kaikki jätteet, jos se syntyy.

Belvedere Resources Finland Oy on sitoutunut huolellisesti suorittamaan malminetsinnätoimenpiteet. Malminetsintävaiheen lopettamisen yhteydessä Yhtiö on suunnitellut seuraavat toimenpiteet:

- Jos tutkimuksen aikana tulee tutkimusmonttukaivannot, ne täytetään ja entisöidään heti kun ne ovat tutkittu; tutkimuksen aikana laitetaan aitat jos monttu on syvempi kuin 1.5m; vältetään jyrkät seinät. Jos yhtiön työntekijät eivät ole paikalla mutta monttu vielä tarvitaan tukimusta varten, laitetaan merkki keltaisella nauhalla, että tämä on varallinen tutkimus alue ja pääsy on kielletty.

- Joka kerta malminetsinnän toimenpiteen suorittaessa vahinkojen sattuessa maanomistajille korvataan haitoista MHY- tai muulla tavalla vahinkoarvioinnin perusteella.

- Väliaikaisia rakennuksia poistetaan, heti kun se on tarpeeton.

- Kairausreikien maaputket merkitetään hyvin näkyvällä kepillä.

Muut mahdolliset haitta-aiheuttavat toimenpiteet hoidetaan maanomistajien-, ympäristökeskuksen- ja metsänhoitoyhdistyksen kanssa neuvottelun avulla. Kaikki malminetsinnän toimenpiteestä aiheutunut jäljet entisöidään.

JATKOAIKAHAKEMUS

(Tämä osa koskee edellisten lisäksi vain valtauksien ja malminetsintälupien jatkoaikahakemuksia)

10. Malminetsintäluvan voimassaolon edellytykset

10.1 Selvitys malminetsinnän tehokkuudesta, tehdyistä toimenpiteistä, tuloksista ja kustannuksista

10.2 Selvitys esiintymän hyödyntämismahdollisuuksista ja jatkotutkimusten tarpeellisuudesta

10.3 Perustelut alueen rajaukselle

11. Lisätietoja

11.1 Lisätietoja malminetsintälupaa varten

Malminetsintälupahakemus Haarakumpu 3(ML2012:0065) oli alun perin toimitettu huhtikuussa 2012. Silloin oli haettu laajat alueet lento-paino mittauksen perusteella. Anomalian lisätutkimus kuitenkin on antanut mahdollisuudet hakea lupaa pienemmästä alueesta. Sen takia ennen hakemuksen kuulumista Yhtiö on päättänyt tehdä muutokset hakemuksessa.

Hakemus laati

Shantimoy Chakraborty
Malminetsinnänjohtaja
Belvedere Resources Finland Oy
09.01.2015

Huom: 21.01.2015 alkaen Belvedere Resources Finland Oy:n ja B R Gold Mining Oy:n yhteyshenkilönä toimii:

Ville-Matti Seppä
Sähköposti: ville-matti.seppa@belmining.com
Puhelin: 044 5153617

Osoite:
Belvedere Resources Finland Oy
Hituran Kaivos,
Kummuntie 8,
85560 AINASTALO
Puhelin: +358 8 44991

12. Lomakkeen lähettäminen

Voit tulostaa ja tallentaa lomakkeen itsellesi ao. painikkeiden avulla.

Lomake lähetetään sähköisesti Tukesiin **Tallenna ja lähetä lomake** -painiketta painamalla; ohjelma pyytää sinua ensin tallentamaan lomakkeen jonka jälkeen sen voi lähettää oman tietokoneesi sähköpostiohjelmalla Tukesiin.

Voit lähettää lomakkeen myös itse suoraan osoitteeseen: kaivosasiat@tukes.fi.

Allekirjoitus _____

Nimenselvennys _____

HUOM!

Muistithan ennen lomakkeen täyttämistä tutustua erilliseen liitteeseen: [Huomioitavat lain ja asetuksen kohdat](#) (klikkaa linkkiä).

Jotta hakemus saa kaivoslain (621/2011) 32 §:n mukaisen etuoikeuden kohteelle, on kaikki kaikkiin kohtiin vastattava ja kaivoslain 34§:n edellyttämällä tavalla, 7 § JA 9 §:n esteet huomioiden. Vastaa kaikkiin kohtiin ja POISTA ESTEET ALUERAJAUKSESTA.

KUUSAMON KAUPUNKI

VIRANHALTIJAPÄÄTÖS

13 §

SAAPUNUT

Yhdyskuntajohtaja

24.2.2014

Dnro: 43/2014

07.03.2014

Asia**Kaivoslain mukainen selvitys malminetsintälupahakemukseen****Asiaselostus**

Belvedere Resources Finland Oy on hakenut 4.2.2014 päivätyllä hakemuksella malminetsintälupaa (lupatunnus ML2012:0065) Kusamon kaupungissa sijaitsevaan Haarakumpu 3 nimiseen malminetsintäalueeseen. Turvallisuus- ja kemikaalivirasto (Tukes) on pyytänyt kaivoslain 34 § 2mom. kohta2 mukaista selvitystä.

Päätös/perustelut

Alue sijoittuu kokonaan Kuusamon yleiskaavassa osoitetulle maa- ja metsätalousalueelle. Hakemus alueelle on rakennettu loma-asunto ja sauna Maaninkajoen rantaan.

Kaivoslain 34§ 2 mom. kohdan 2 mukaan lupahakemuksessa on esitettävä lupaharkinnan kannalta tarpeellinen selvitys hakemuksen kohteena olevasta alueesta ja sen kaavoitustilanteesta sekä alueen käyttöä koskevista rajoituksista ja niiden huomioon ottamisesta.

**Pöytäkirjan
nähtävänäpito**

Pöytäkirja asetettu yleisesti nähtäväksi 3.3.2014

**Allekirjoitus ja
virka-asema**

Mika Mankinen
Yhdyskuntajohtaja

**Lähetetty
tiedoksi kirjeellä
seuraaville:**

Belvedere Resources Finland Oy

Tiedoksianto pvm

25 12 2014

**Tiedoksi antajan
allekirjoitus ja
virka-asema**

Kauko Ronkainen
sihteeri

OIKAISUVAATIMUSOHJE

Oikaisuvaatimus
viranomaisen

Päätökseen tyytymätön voi tehdä kirjallisen oikaisuvaatimuksen

Kuusamon kaupunki/ yhdyskuntatekniikan lautakunta
Postiosoite: PL 9, 93601 KUUSAMO
Käyntiosoite: Keskuskuja 6, Kuusamo
Faksi: 08 866 0049
Sähköposti: kirjaamo@kuusamo.fi
Puh./ Vaihde 040 860 8600

Oikaisuvaatimus voidaan toimittaa myös sähköpostitse osoitteeseen
kirjaamo@kuusamo.fi

Oikaisuvaatimus on tehtävä 14 päivän kuluessa päätöksen tiedoksisaannista.
Kunnan jäsenen katsotaan saaneen päätöksestä tiedon, kun päätös on
asetettu yleisesti nähtäväksi. Asianosaisen katsotaan saaneen päätöksestä
tiedon, jollei muuta näytetä, seitsemän (7) päivän kuluttua kirjeen
lähettämisestä.

Oikaisuvaatimuksen
sisältö

Oikaisuvaatimuksessa on käytävä ilmi vaatimus perusteluineen ja
se on tekijän allekirjoitettava. Oikaisuvaatimus on toimitettava
oikaisuvaatimusviranomaiselle ennen oikaisuvaatimusajan päättymistä.

KUUSAMON YLEISKAAVA

