

Dragon Mining Oy  
Kummunkatu 34  
83500 OUTOKUMPU

**PÄÄTÖS MALMINETSINTÄLUVAN MYÖNTÄMISESTÄ**  
**Malminetsintälupahakemus**

Hakija: Dragon Mining Oy  
Y-tunnus: 1509120-8  
Suomi

**Yhteystiedot:**  
Kummunkatu 34  
83500 OUTOKUMPU

**Lisätietoja antaa:**  
Matti Talikka  
[matti.talikka@dragonmining.fi](mailto:matti.talikka@dragonmining.fi)  
Puh: +358 40 3007 800

Vireilletulopvm: 9.12.2011  
Etuoikeuspvm: 20.7.2012  
Hakemuksen tarkoitus: Malminetsintä kaivoslain (621/2011) 5 §:n tarkoittamalla tavalla

**PÄÄTÖS**

Turvallisuus- ja kemikaalivirasto (Tukes) **myöntää** kaivoslain (621/2011) nojalla Dragon Mining Oy:lle malminetsintäluvan nimeltä "Kello 12" lupatunnuksella ML2011:0065. Tällä luvalla jatketaan valtausten KaivNro 7673/1-3, 7747/3-4, 7747/6-21, 7747/23 sekä 7747/25-30 voimassaoloa.

Perustelut: Hakija on osoittanut, että kaivoslaissa (621/2011) säädetyt edellytykset täyttyvät eikä luvan myöntämiselle ole kaivoslaissa säädettyä estettä.

Malminetsintäluvan nojalla luvanhaltijalla on oikeus omalla ja toisen maalla tässä luvassa mainitulla alueella (malminetsintäalueella) tutkia geologisten muodostumien rakenteita ja koostumusta sekä tehdä muita kaivostoimintaa valmistelevia tutkimuksia ja muuta malminetsintää esiintymän paikallistamiseksi sekä sen laadun, laajuuden ja hyödyntämiskelpoisuuden selvittämiseksi sen mukaan kuin tässä malminetsintäluvassa tarkemmin määrätään.

Malminetsintälupa ei oikeuta esiintymän hyödyntämiseen.

## Päätöksen voimassaolo

Malminetsintälupa on **voimassa kolme (3) vuotta** päätöksen lainvoimaiseksi tulosta.

Perustelut: Luvan voimassaoloaika on kaivoslain (621/2011) sallima enimmäisaika luvan voimassaolon jatkamiselle. Hakija on antanut selvityksen hakemuksen kohteena olevalla alueella tehdyistä tutkimuksista ja niiden tuloksista ja osoittanut, että tutkimuksia tarvitaan edelleen ekonomisen kultaesiintymän paikantamiseksi.

## Päätöksen täytäntöönpano

Kaivoslain (621/2011) 168.1 §:n mukaisesti malminetsintälupa perustuvat toimenpiteet saa aloittaa, kun siihen oikeuttava lupapäätös on saanut lainvoiman. Jos asianomaisen toimenpiteen suorittaminen edellyttää muualla lainsäädännössä vaadittua lupaa, saa toimenpiteen kuitenkin aloittaa vasta, kun asianomainen lupapäätös on saanut lainvoiman tai toiminnan aloittamiseen on saatu oikeus asiassa toimivaltaiselta viranomaiselta.

## Malminetsintäalueen tiedot

Pinta-ala: 2308,13 ha

Alueen nimi: Kello 12

Sijainti: Kittilä

Alueen tarkempi sijainti ja rajat ilmenevät tähän päätökseen liitetystä lupakartoista (Liitteet 1 a, b ja c).

## Alueesta tarkemmin

Hakijalle on myönnetty valtausoikeudet Kello 12-14 -nimisille alueille (7673/1-3) 4.2.2004 sekä valtausoikeudet Kello 17-18 (7747/3-4), 20-35 (7747/6-21), 37 (7747/23) ja 39-44 nimisille alueille 2.2.2004. Ko. valtauksille on myönnetty 3 vuoden jatkoaika 12.12.2008 ja ne ovat rauenneet 31.12.2011. Alkuperäiseen alueeseen nähden malminetsintäaluetta ML2011:0065 on hakijan toimesta pienennetty valtausalueiden KaivNro 7747/14, 7747/16, 7747/18, 7747/20-2 ja 7747/23 kohdalta, lisäksi kaivoslain mukaisten esteiden rajauksia on korjattu vastaamaan kaivoslain (621/2011) vaatimuksia.

Kello 12 -alueella ei sijaitse Natura-alueita, luonnonsuojelualueita, luonnonsuojeluohjelma-alueita, valtakunnallisesti merkittäviä maisema-alueita eikä maisemanhoitoalueita. Lähin natura-alue, Kuortano - Saivinvuoma - Launijärvi (FI 1300606) sijaitsee 1,2 km etäisyydellä malminetsintäalueesta. Alue sijaitsee erityisellä poronhoitoalueella Kuivasalmen paliskunnan alueella.

## Otaksuma mineraaleista

Alueen tutkimushistoriaan, sekä hakijan suorittamiin tutkimuksiin ja tuloksiin perustuen hakija otaksuu alueella olevan kultaa (Au).

## Yleisten ja yksityisten etujen turvaamiseksi tarpeelliset lupamääräykset (velvoitteet ja rajoitukset)

### 1. Määräys malminetsintätutkimusten sallituista ajankohdista ja menetelmistä, sekä malminetsintään liittyvistä laitteista ja rakennelmista

Tämän malminetsintäluvan nojalla on sallittua suorittaa seuraavia malminetsintätoimenpiteitä ja soveltaa seuraavia malminetsintämenetelmiä:

1. Geofysikaaliset ja geokemialliset tai vaikutuksiltaan edellisiin verrattavat tutkimusmenetelmät
2. Koneellisesti tehtävät maaperä- ja kallioperänäytteenotto (moreeni-, ura- ja pistenäytteet, kairaus)
3. Tutkimuskaivannot- ja tutkimusojat

Perustelut: Hakija on esittänyt hakemuksessaan nämä menetelmät ja kaivosviranomaisen arvioi ne tarpeelliseksi jotta alueen mineraalipotentialia saadaan tehokkaasti tutkittua. Jotta mahdolliselle jatkoluvalle edellytetty vaade tehokkaasta malminetsinnästä toteutuu, tässä lupamääräyksessä tarkoitettujen toimenpiteiden tulee olla suoritettuina.

### 2. Määräys tutkimustöitä ja -tuloksia koskevasta selvitysvelvollisuudesta

Malminetsintäluvan haltijan on vuosittain toimitettava kaivosviranomaiselle selvitys suoritetuista tutkimustöistä ja niiden tuloksista. Tutkimustöitä ja -tuloksia koskevaan vuosittaiseen selvitykseen on sisällytettävä: käytetyt tutkimus- ja työmenetelmät, yhteenveto tehdyistä tutkimuksista ja pääasialliset tulokset. Kaivosviranomaisen voi ohjeistaa hakijoita tarkemmin raportoinnin muodosta ja ajankohdasta. Ohje löytyy Tukesin internet-sivuilta. Kunkin kalenterivuoden tutkimustöistä ja -tuloksista on raportoitava seuraavan vuoden kesäkuun loppuun mennessä, ellei toisin ohjeisteta.

Perustelut: Määräyksen perusteena on kaivoslaki (621/2011) 14 § ja, VNa kaivostoiminnasta (391/2012) 4 §.

### 3. Määräys jälkitoimenpiteiden ajankohdasta ja ilmoittamisesta kaivosviranomaiselle

Kun malminetsintälupa on rauennut tai peruutettu, malminetsintäluvan haltijan on

1) välittömästi saatettava malminetsintäalue yleisen turvallisuuden vaatimaan kuntoon, poistettava väliaikaiset rakennelmat ja laitteet, huolehdittava alueen kunnostamisesta ja siistimisestä sekä saatettava alue mahdollisimman luonnonmukaiseen tilaan. Malminetsintäluvan haltijan on tehtävä kirjallinen ilmoitus kaivosviranomaiselle, malminetsintäalueeseen kuuluvien kiinteistöjen omistajille ja muille oikeudenhaltijoille, kun toimenpiteet on saatettu loppuun. Ilmoitus on lisäksi tehtävä erityisellä poronhoitoalueella asianomaiselle Kuivasalmen paliskunnalle. Ilmoituksen tulee sisältää tiedot jälkitoimenpiteiden päättymispäivästä sekä kuvaus toteutetuista jälkitoimenpiteistä.

2) kuuden kuukauden kuluessa luovutettava kaivosviranomaiselle tutkimustyöselostus, tutkimukseen liittyvä tietoaineisto ja kirjallinen esitys edustavasta otoksesta kairasydämiä.

Kaivosviranomaisen ohjeistaa hakijoita tarkemmin raportoinnin muodosta. Ohje löytyy Tukesin internet-sivuilta.

Perustelut: Määräyksen perusteena on kaivoslaki (621/2011), 15 § ja VNa kaivostoiminnasta (391/2012), 5 §.

#### 4. Määräys kaivannaisjätteen jätehuoltosuunnitelmasta ja sen noudattamisesta

Malminetsintäluvan haltija on velvollinen huolehtimaan maa- ja kiviainesjätteen synnyn ehkäisemisestä, sen haitallisuuden vähentämisestä sekä jätteen hyödyntämisestä tai käsittelemisestä.

Malminetsinnästä tässä luvassa myönnettyillä menetelmillä ei merkittävästi synny kaivannaisjätettä. Hakijan maininta kaivannaisjätteen määrästä ja käsittelystä lupahakemuksessa ovat riittävät. Töiden loputtua kohteella on alue välittömästi saatettava mahdollisimman luonnonmukaiseen tilaan ja korjattava maastovahingot. Tutkimusojat ja -kuopat on peitettävä heti kun se on mahdollista tutkimusten kannalta.

Perustelut: Määräyksen perusteena on kaivoslaki (621/2011) 13 § ja VNa kaivostoiminnasta (391/2012) 3 §.

#### 5. Määräys ilmoitusvelvollisuudesta koskien malminetsintäalueen maastotöitä ja rakennelmia

Malminetsintäluvan haltijan on ilmoitettava kirjallisesti malminetsintäalueeseen kuuluvien kiinteistöjen omistajille (sekä näihin rinnastettaville, Kaivoslaki 5.2 §) ja muille oikeudenhaltijoille etukäteen kaikista maastotöistä, jotka voivat aiheuttaa vahinkoa tai haittaa, sekä väliaikaisista rakennelmista. Ilmoitus on lisäksi tehtävä Kuivasalmen asianomaiselle paliskunnalle. Malminetsintäluvan haltijan on ilmoitettava maastotöistä toimialallaan yleistä etua valvoville viranomaisille:

- Lapin ELY-keskuksen ympäristövastuualueelle
- Metsähallitukselle
- Museovirastolle jos alueella oletetaan olevan kiinteitä muinaisjäänöksiä tai irtaimia muinaisesineitä.

Väliaikaisia rakennelmia koskevan ilmoituksen sisällöstä on säädetty Vna kaivostoiminnasta 2.2. §:ssä.

Perustelut: Määräyksen perusteena on kaivoslaki (621/2011) 12 § ja VNa kaivostoiminnasta (391/2012) 2 §.

#### 6. Määräys malminetsintäalueen koon pienentämisen aikataulusta

Koska hakija on jo pienentänyt jatkoaikahakemusaluetta alueella aiemmin sijainneisiin valtauksiin nähden, ei malminetsintäalueen pienentämiselle ole tässä vaiheessa perusteita.

Perustelut: Otettaessa huomioon tutkimussuunnitelma sekä seikka, että aluetta on jo pienennetty, ja etteivät tässä luvassa sallittavat malminetsintätoimet estä tai vaikeuta olennaisesti muita alueeseen kohdistuvia käyttötärpeitä, voidaan tutkimuksia pitää perusteltuna koko alueelle (kaivoslaki (621/2011) 11 §).

## 7. Määräys vakuuden asettamisesta

Hakijalle asetetaan tässä päätöksessä kaivoslain (621/2011) 107 §:n mukainen vakuus. Hakijalle on asetettu vakuus aikaisemman malminetsintälupapäätöksen yhteydessä panttaussitoumuksella, joka on kirjattu niin, että myös tässä luvassa sallitut toimet voidaan asettaa tämän aiemmin asetetun vakuuden piiriin.

Hakijalle 14.8.2013 myönnettyssä lupapäätöksessä (ML2012:0095) on määrätty **20 000 euron** suuruinen pankkitalletusvakuus, kattaa myös tässä päätöksessä kaivoslakiin perustuvasta toiminnasta aiheutuneiden vahinkojen ja haittojen korvaamisen sekä kaivoslain mukaisten jälkitoimenpiteiden suorittamisen.

Perustelut: Kaivoslaki (621/2011) 107 §  
Vakuus määräytyy tutkimusmenetelmien ja alueen ominaisuuksien perusteella.  
Alueella suoritetaan lupamääräyksen 1 mukaista malminetsintää.

## 8. Määräykset malminetsintää ja malminetsintäalueen käyttöä koskevista seikoista sen varmistamiseksi, ettei toiminnasta aiheudu kaivoslaissa (621/2011) kiellettyä seurausta

Malminetsintäluvan haltijan on tulpattava kairareiät, mikäli kairareiästä nousee pohjavettä maanpinnalle. Kairaputket on katkaistava mahdollisimman läheltä maanpintaa, ja kairakohteiden jätehuolto sekä siistiminen on tehtävä välittömästi töiden loputtua kohteella. Jos kairauksessa tarvittavan käytettävän veden määrä ylittää 100m<sup>3</sup>/vrk, on toimittava kuten vesilain (587/2011) 15 §:ssä todetaan. Vesi on pyrittävä ottamaan ensisijaisesti aiemmin kairatusta kairareiästä. Alueen muuttamista kairaus- tai muissa maastotöissä tulee mahdollisuuksien mukaan välttää.

Mahdolliset kuopat ja tutkimusojat tulee peittää, tutkimusvälineistö poistaa, ja kaivuualueet on saatettava mahdollisimman luonnonmukaiseen tilaan välittömästi tutkimusten päätyttyä kohteella. Mikäli kuoppia tai oja joudutaan jättämään auki, tulee ne merkitä maastoon selkeästi heijastimellisilla kepeillä vahinkojen välttämiseksi. Kuoppien merkitsemistä lippusiimoilla tulee välttää, koska ne voivat olla vaaraksi poroille ja muille eläimille.

Perustelut: Malminetsintäluvan haltijan on luovuttuaan malminetsintälupa-alueesta tai sen menetettyään viipymättä saatettava malminetsintäalue yleisen turvallisuuden vaatimaan kuntoon, sekä saatettava alue mahdollisimman luonnonmukaiseen tilaan (621/2011) 11 ja 15 §.

Lupa-alueella sijaitsee (valtausalue KaivNro 7747/1) muinaismuistona säilytettävä pitkospuureitti, jota ei saa vahingoittaa tutkimustoiminnan yhteydessä. Mikäli alueelta löydetään tutkimuksia tehtäessä mahdollisia muinaismuistolain tarkoittamia kohteita joita ei ole tunnettu aiemmin, tulee luvan haltijan toimia kuten muinaismuistolain (295/1963) 14 ja 16 §:ssä todetaan, ja ilmoittaa niistä viipymättä Museovirastoon. Tämä päätös lähetetään myös Museovirastolle tiedoksi mahdollisten muinaismuistokohteiden tarkistamista varten.

Perustelut: Mahdollisten muinaismuistojen inventointivelvollisuutta ei ole tarpeen asettaa malminetsintäluvan haltijalle, vaan mahdollisten muinaismuistolöydösten huomioon ottaminen ja niistä ilmoittaminen katsotaan riittäväksi.

9. Määräykset yleisen ja yksityisen edun kannalta välttämättömistä ja luvan edellytysten toteuttamiseen liittyvistä seikoista

Hakemukseen saatujen lausuntojen perusteella alueelta ei ole tullut tietoon uusia ympäristönäkökohtia jotka olisivat esteenä malminetsintäluvan myöntämiselle. Kello 12 -alueella ei sijaitse Natura-alueita, luonnonsuojelualueita, luonnonsuojeluohjelma-alueita, valtakunnallisesti merkittäviä maisema-alueita eikä maisemanhoitoalueita. Lähin natura-alue, Kuortano - Saivinvuoma - Launijärvi (FI 1300606) sijaitsee 1,2 km etäisyydellä malminetsintäalueesta. Malminetsintäalueella ei ole tiedossa olevia uhanalaisten kasvilajien tai eläinten havaintopaikkoja. Malminetsintäalueen eteläosassa 230 m etäisyydellä sen rajasta sijaitsee Aitamukka - Katajajärven pohjaveden hankintaan soveltuva pohjavesialue, lisäksi noin 50 m:n etäisyydellä lupa-alueen rajasta sijaitsee Korkeatievan pohjavesialue, joka on luokiteltu muu pohjavesialue -luokkaan. Lupamääräyksellä 1 sallitut malminetsintätoimet tulee suorittaa siten, etteivät tutkimukset vaaranna pohjavesialueita.

Malminetsintäluvan haltijan tulee esittää tarkka tutkimussuunnitelma toimenpiteineen ja sijaintitietoineen Tukesille, toimivaltaiselle ELY-keskukselle ja Metsähallitukselle, jotta voidaan varmistaa mahdollisten uhanalaisten eliölajien turvaaminen. Mahdolliset havaintopaikat tulee ottaa huomioon ja tarvittaessa poiketa tutkimussuunnitelmasta, niin että kohteelle jää riittävä suojavyöhyke turvaamaan esiintymän.

Vaikka tässä malminetsintäluvassa sallitut tutkimusmenetelmät eivät vaikuta laajasti ympäristöön, malminetsintäluvan haltijan on oltava kuitenkin riittävästi selvillä hankkeen ympäristövaikutuksista siinä laajuudessa kuin kohtuudella voidaan edellyttää.

Perustelut: Tutkimussuunnitelman esittämisvelvollisuudella varmistetaan, että toimenpiteisiin voidaan tarvittaessa valvonnallisesti puuttua. Samalla Tukesin on mahdollista kaivoslain valvonnan toteuttamiseksi arvioida toimenpiteiden vaikutusta ja tarvittaessa antaa tarkempia lisämääräyksiä toimenpiteiden suorittamisesta. Kaivoslaki (621/2011) 11 § ja 12 §, VNa (391/2012) 2 §.

Lupa-alueella kulkee virallinen moottorikelkkailureitti, joka tulee huomioida tutkimustoimintaa suunniteltaessa. Liikkuminen kohteella sulanmaan aikana on pyrittävä suunnittelemaan niin, että olemassa olevia uria ja luontaisia aukkoja käytetään mahdollisimman paljon hyväksi. Kosteikkoalueilla liikkumista tulee välttää sulanmaan aikana. Mikäli kohteella joudutaan kaatamaan puita, tulee ne korvata täysimääräisinä maanomistajalle. Nuorelle puustolle tapahtuneissa vahingoissa tulee korvata lisäksi vielä odotusarvon menetys. Mikäli yhtiö ja maanomistaja eivät pääse yhteisymmärrykseen korvauksesta, silloin puolueeton arviointi tulee tehdä paikallisen metsänhoitoyhdistyksen tai metsäkeskuksen toimihenkilön toimesta.

Malminetsintäluvan haltijan on rajoitettava malminetsintä ja muu malminetsintäalueen käyttö tutkimustyön kannalta välttämättömiin toimenpiteisiin. Toimenpiteet on suunniteltava siten, että niistä ei aiheudu kohtuudella vältettävissä olevaa yleisen tai yksityisen edun loukkausta. Malminetsintäluvan nojalla tapahtuvasta malminetsinnästä ja muusta malminetsintäalueen käytöstä ei saa aiheutua:

- 1) haittaa ihmisten terveydelle tai vaaraa yleiselle turvallisuudelle;
- 2) olennaista haittaa muulle elinkeinotoiminnalle;
- 3) merkittäviä muutoksia luonnonolosuhteissa;
- 4) harvinaisten tai arvokkaiden luonnonesiintymien olennaista vahingoittumista;
- 5) merkittävää maisemallista haittaa.

Perustelut: Määräys perustuu kaivoslain (621/2011) 11 § ään.

#### 10. Määräys malminetsintäkorvauksen suuruudesta ja maksuajankodasta

Alueella on ollut voimassa kaivoslain (503/1965) mukaiset valtaukset kahdeksan (8) vuotta. Tämä päätös jatkaa malminetsintäluvan voimassaoloa kolme (3) vuotta. Malminetsintäluvan haltijan on maksettava malminetsintä-alueeseen kuuluvien kiinteistöjen omistajille vuotuista korvausta **40 euroa hehtaarilta** luvan voimassaoloajan kahdelta ensimmäiseltä vuodelta, sekä **50 euroa hehtaarilta** luvan voimassaoloajan viimeiseltä vuodelta.

Malminetsintäkorvaus on ensimmäiseltä vuodelta maksettava viimeistään 30 päivänä siitä, kun malminetsintälupa on tullut lainvoimaiseksi. Seuraavina vuosina korvaus on maksettava vastaavana ajankohtana.

Perustelut: Määräys perustuu kaivoslain (621/2011) 99 §:ään, jossa säädetään malminetsintäkorvauksen suuruudesta ja maksutavasta.

#### 11. Määräys vahinkojen ja haittojen korvaamisesta malminetsintäalueella

Malminetsintäluvan haltijan on korvattava malminetsintäalueella tapahtuvasta kaivoslakiin (621/2011) perustuvasta toiminnasta aiheutuneet vahingot ja haitat, jollei jonkin toimenpiteen osalta korvauksesta toisin säädetä.

Perustelut: Määräys perustuu kaivoslain (621/2011) 103 §:ään, jossa säädetään vahinkojen ja haittojen korvaamisesta malminetsintäalueella.

#### 12. Poronhoidolle aiheutuvien haittojen vähentämiseksi erityisellä poronhoitoalueella

Alue kuuluu Kuivasalmen paliskunnan alueeseen. Malminetsintätutkimukset on sovittava alueella toimivien paliskunnan kanssa siten, ettei niistä aiheudu kohtuutonta haittaa poronhoidolle. Malminetsintäluvan haltijan on ilmoitettava Kuivasalmen paliskunnalle tutkimustöistä ja niiden aikataulusta, sekä muusta alueiden käytöstä hyvissä ajoin ennen tutkimustöiden aloittamista. Malminetsintäluvan haltijan on otettava huomioon alueella mahdollisesti olevat poronhoidolle tärkeitä rakenteita kuten esimerkiksi erotusaita ja käytettävä valmiita veräjiä kulkemiseen.

Perustelut: Edellä mainituilla toimenpiteillä vähennetään malminetsinnästä poronhoidolle aiheutuvia haittoja erityisellä poronhoitoalueella. Määräys perustuu Poronhoitolain (848/1990) 2§:ään ja kaivoslain (621/2011) 51 §:ään.

## Hakemuksen käsittely

Hakemus: Dragon Mining Oy	9.12.2011
Täydennyspyyntö: Tukes	11.7.2012
Hakemuksen täydennys: Dragon Mining Oy	20.7.2012
Hakemuksen täydennys: Dragon Mining Oy	20.9.2012
Kuulutus hakemuksesta: Tukes	1.3.2013
Lausuntopyyntö: Tukes	1.3.2013

## Lupahakemuksesta tiedottaminen

Tukes on tiedottanut hakemuksesta 1.3.2013 kuuluttamalla siitä 30 päivän ajan Tukesin Rovaniemen toimipisteen, sekä Kittilän kunnan ilmoitustaululla. Hakemus on ollut nähtävillä 1.4.2013 saakka.

Tukes on tiedottanut hakemuksesta Lapin Kansa -lehdessä 2.3.2013.

Lausunnot ja mielipiteet on pyydetty toimitettavaksi viimeistään 1.4.2013. Tämän päivämääränkin jälkeen toimitetut lausunnot ja mielipiteet on otettu ratkaisussa huomioon.

## Lausuntopyyntö ja lausunnot hakemuksesta

Hakemuksesta on lähetetty lausuntopyyntö ja saatu lausunnot seuraavasti:

- 1) Tukesin lausuntopyyntö on lähetetty **Kittilän kunnalle** 1.3.2013. Kittilän kunta on antanut lausunnon 29.8.2013 (liite 4).
- 2) Tukesin lausuntopyyntö on lähetetty **Metsähallitukselle** 1.3.2013. Metsähallitus on antanut lausunnon 27.3.2013 (liite 5).
- 3) Tukesin lausuntopyyntö on lähetetty **Lapin ELY-keskukselle** 1.3.2013. Lapin ELY-keskus on antanut lausunnon 18.3.2013 (liite 6).
- 4) Tukesin lausuntopyyntö on lähetetty **Kuivasalmen paliskunnalle** 1.3.2013. Kuivasalmen paliskunta ei toimittanut lausuntoa määräaikaan mennessä.

## Muistutukset ja mielipiteet

Hakemuksen johdosta ei esitetty muistutuksia tai mielipiteitä.

## Hakijan vastine

Hakijalta ei ole pyydetty vastinetta.

## Tukesin kannanotto lausunnoissa esitettyihin yksilöityihin vaatimuksiin

Lausunnoissa esitetyt asiat on otettu lupapäätöksessä huomioon.



## Tiedoksi luvan haltijalle

### Maastossa liikkuminen

Maastoliikennelain (1710/1995) 4.1 §:n ja 4.2 §:n 9-kohdan mukaan kaivoslaissa (621/2011) tarkoitetulla malminetsintäalueella ja 30 metrin etäisyydellä sen rajasta moottorikäyttöisellä ajoneuvolla liikkuminen ei edellytä maanomistajan tai haltijan lupaa, kun kyse on asianomaisessa malminetsintäluvassa tai kaivosluvassa tarkoitetun toiminnan kannalta välttämättömästä liikkumisesta. Viitaten lupamääräykseen 9, malminetsintäluvun haltija veloitetaan rajoittamaan malminetsintä ja malminetsintäalueen käyttö tutkimustyön kannalta välttämättömiin toimenpiteisiin. Malminetsinnästä ei saa aiheutua merkittäviä muutoksia luonnonolosuhteissa, harvinaisten tai arvokkaiden luonnonesiintymien olennaista vahingoittumista tai merkittävää maisemallista haittaa. Aiheutetut vahingot on korvattava maanomistajalle.

### Luvan muuttaminen

Malminetsintäluvun haltijan on kaivoslain (621/2011) 69 §:n mukaan haettava malminetsintäluvun muuttamista, jos tutkimussuunnitelmaa muutetaan tai täydennetään siten, että lupamääräyksiä on tarpeen tarkistaa. Luvanhaltija voi lisäksi hakea malminetsintäluvun muuttamista lupamääräysten tarkistamiseksi, kun luvan mukaista toimintaa on tarpeen muuttaa.

### Luvan jatkaminen

**Mikäli luvan voimassaoloa halutaan jatkaa kaivoslain (621/2011) 61 §:n mukaisesti, tulee hakemus malminetsintäluvun voimassaolon jatkamiseksi toimittaa kaivosviranomaiselle viimeistään kaksi kuukautta ennen luvan voimassaolon päättymistä. (VnA kaivostoiminnasta (391/2012) 27.1 §).**

Kaivoslain (621/2011) 61.1 §:n mukaan malminetsintäluvun voimassaoloa voidaan jatkaa enintään kolme vuotta kerrallaan siten, että lupa on voimassa yhteensä enintään viisitoista vuotta.

Kaivoslain (621/2011) 61.2 §:n mukaan malminetsintäluvun voimassaolon jatkamisen edellytyksenä on, että:

- 1) malminetsintä on ollut tehokasta ja järjestelmällistä;
- 2) esiintymän hyödyntämismahdollisuuksien selvittäminen edellyttää jatkotutkimuksia;
- 3) luvanhaltija on noudattanut tässä laissa säädettyjä velvollisuuksia samoin kuin lupamääräyksiä;
- 4) voimassaolon jatkamisesta ei aiheudu kohtuutonta haittaa yleiselle tai yksityiselle edulle.

Kaivoslain (621/2011) 66 §:n mukaan malminetsintäluvun voimassaolon jatkamista varten lupaviranomaiselle on ennen luvan voimassaolon päättymistä toimitettava lupahakemus sekä lupaharkinnan kannalta tarpeelliset ja luotettavat selvitykset edellä mainituista voimassaolon jatkamisen edellytyksistä.

Kaivostoiminnasta annetun valtioneuvoston asetuksen (391/2012) 27.2 §:n mukaan hakemuksesta tulee käydä ilmi hakijan haluamat muutokset lupa-alueeseen tai muut merkittävät muutokset sekä asianosaisissa tapahtuneet muutokset. Asetuksen 27.3 §:n mukaisesti hakemukseen tulee liittää lupaharkinnan kannalta tarpeellinen ja luotettava selvitys:

- 1) hakemuksen kohteena olevan luvan nojalla tehdyistä toimenpiteistä ja niiden tuloksista;
- 2) alueelle kohdistuneiden tutkimuskustannusten määrästä;
- 3) esiintymän hyödyntämismahdollisuuksista ja jatkotutkimusten tarpeellisuudesta;
- 4) perustelut aluerajaukselle.

Lisäksi hakemukseen sovelletaan vastaavasti, mitä lupahakemuksesta säädetään kaivoslain (621/2011) 34 §:ssä.

### Lupapäätöksestä tiedottaminen

Lupapäätös on toimitettu päätöksenantopäivänä:

- Dragon Mining Oy:lle (hakija)

Jäljennös päätöksestä on toimitettu antopäivänä:

- Kittilän kunnalle,
- Lapin ELY-keskukselle,
- Metsähallitukselle,
- Kuivasalmen paliskunnalle,
- Museovirastolle tiedoksi

Toimivaltaiselle maanmittaustoimistolle toimitetaan tiedot Maanmittauslaitoksen ja Tukesin sopiman menettelyn mukaisesti malmineitsintäluvasta merkinnän tekemiseksi kiinteistötietojärjestelmään.

Lupaviranomainen on tiedottanut annetusta päätöksestä Lapin Kansa sanomalehdessä 5.9.2013.

Perustelut: Päätöksestä tiedottaminen ja siinä noudatettu menettely perustuvat kaivoslain (621/2011) lupapäätöksestä tiedottamista koskevaan 58 §:ään.

### Päätösmaksu

Tästä päätöksestä perittävä maksu on 5 000 €. Valtion talous- ja henkilöstöhallinnan palvelukeskus lähettää laskun hakijalle.

Maksu perustuu hakemuksen vireille tullessa voimassa olleeseen asetukseen Turvallisuus- ja kemikaaliviraston maksullisista suoritteista (1302/2010), muutettuna (779/2011).

### Muutoksenhaku

Tähän päätökseen saa kaivoslain (621/2011) 162 §:n nojalla hakea muutosta valittamalla Rovaniemen hallinto-oikeuteen.

Valitusaike on 30 päivää tämän päätöksen antopäivästä. Liitteenä olevasta valitusosoituksesta ilmenee, miten muutosta haettaessa on meneteltävä.

Päätöksestä perittävästä maksusta valitetaan samassa järjestyksessä kuin pääasiasta.

**Lisätietoja**

[kaivosasiat@tukes.fi](mailto:kaivosasiat@tukes.fi) tai Heikki Puhakka, puh. 029 5052 201

Ilkka Keskitalo  
Ylitarkastaja

Heikki Puhakka  
Ylitarkastaja

**LIITTEET**

Liite 1 a, b ja c ML2011:0065 lupakartat  
Liite 2 Tilakohtaiset pinta-alat malminetsintälupa-alueella  
Liite 3 Asianosaiset maanomistajat  
Liite 4 Kittilän kunnan lausunto  
Liite 5 Metsähallituksen lausunto  
Liite 6 Lapin ELY-keskuksen lausunto

## VALITUSOSOITUS Valitusviranomainen

Päätökseen saa hakea muutosta valittamalla sille hallinto-oikeudelle, jonka tuomiopiirissä pääosa tässä päätöksessä tarkoitettusta alueesta sijaitsee. Toimivaltainen hallinto-oikeus on mainittu valitusosoituksen lopussa. Valituskirjelmä osoitetaan valitusviranomaiselle ja se on toimitettava valitusajassa hallinto-oikeuden kirjaamoon.

### Valitusaika

Määräaika valituksen tekemiseen on kolmekymmentä (30) päivää tämän päätöksen antopäivästä.

### Valitusoikeus

Malmintsintälupaa, kaivoslupaa ja kullanhuuhtontalupaa koskevaan päätökseen, mainitun luvan voimassaolon jatkamista, raukeamista, muuttamista ja peruuttamista koskevaan päätökseen sekä kaivostoiminnan lopettamispäätökseen saa hakea muutosta:

- 1) asianosainen;
  - 2) rekisteröity yhdistys tai säätiö, jonka tarkoituksena on ympäristön-, terveyden- tai luonnonsuojelun taikka asuin ympäristön viihtyisyyden edistäminen ja jonka sääntöjen mukaisella toiminta-alueella kysymyksessä olevat ympäristövaikutukset ilmenevät;
  - 3) toiminnan sijaintikunta tai muu kunta, jonka alueella toiminnan haitalliset vaikutukset ilmenevät;
  - 4) elinkeino-, liikenne- ja ympäristökeskus ja muu asiassa toimialallaan yleistä etua valvova viranomainen;
  - 5) saamelaiskäräjät sillä perusteella, että luvassa tarkoitettu toiminta heikentää saamelaisten oikeutta alkuperäiskansana ylläpitää ja kehittää omaa kieltään ja kulttuuriaan;
  - 6) kolttien kyläkokous sillä perusteella, että luvassa tarkoitettu toiminta heikentää kolttia-alueella kolttien elinolosuhteita ja mahdollisuuksia harjoittaa elinkeinoja.
- Kaivosviranomaisella on lisäksi oikeus valittaa sellaisesta päätöksestä, jolla hallinto-oikeus on muuttanut sen tekemää päätöstä tai kumonnut päätöksen.

### Valituksen sisältö

Valituskirjelmässä on ilmoitettava

- päätös, johon haetaan muutosta
- miltä kohdin päätökseen haetaan muutosta ja mitä muutoksia siihen vaaditaan tehtäväksi
- perusteet, joilla muutosta vaaditaan
- valittajan nimi ja kotikunta
- postiosoite ja puhelinnumero, joihin asiaa koskevat ilmoitukset valittajalle voidaan toimittaa

Jos valittajan puhevaltaa käyttää hänen laillinen edustajansa tai asiamiehensä tai jos valituksen laatijana on joku muu henkilö, valituskirjelmässä on ilmoitettava

myös tämän nimi ja kotikunta.

Valittajan, laillisen edustajan tai asiamiehen on allekirjoitettava valituskirjelmä, ellei valituskirjelmää toimiteta sähköisesti (telekopiona tai sähköpostilla).

#### Valituksen liitteet

Valituskirjelmään on liitettävä

- päätös, johon haetaan muutosta valittamalla, alkuperäisenä tai jäljennöksenä
- asiakirjat, joihin valittaja vetoaa vaatimuksensa tueksi, jollei niitä ole jo aikaisemmin toimitettu viranomaiselle
- asiamiehen valtakirja

#### Valituskirjelmän toimittaminen perille

Valituskirjelmän voi viedä valittaja itse tai hänen valtuuttamansa asiamies. Valituskirjelmä liitteineen voidaan myös lähettää postitse, telekopiona tai sähköpostilla. Postiin valituskirjelmä on jätettävä niin ajoissa, että se ehtii perille valitusajan viimeisenä päivänä ennen aukioloajan päättymistä. Hallinto-oikeudessa kirjaamon aukioloaika on klo 8.00–16.15. Sähköisesti (telekopiona tai sähköpostilla) toimitetun valituskirjelmän on oltava toimitettu niin, että se on käytettävissä vastaanottolaitteessa tai tietojärjestelmässä määräajan viimeisenä päivänä ennen virka-ajan päättymistä.

Valittajalta peritään hallinto-oikeudessa **oikeudenkäyntimaksu** 90 euroa. Tuomioistuinten ja eräiden oikeushallintoviranomaisten suoritteista perittävistä maksuista annetussa laissa (701/1993) on erikseen säädetty eräistä tapauksista, joissa maksua ei peritä.

Toimivaltaisen hallinto-oikeuden yhteystiedot muutoksenhakua varten:

#### **Rovaniemen hallinto-oikeus**

käyntiosoite: Valtakatu 17, 96200 Rovaniemi

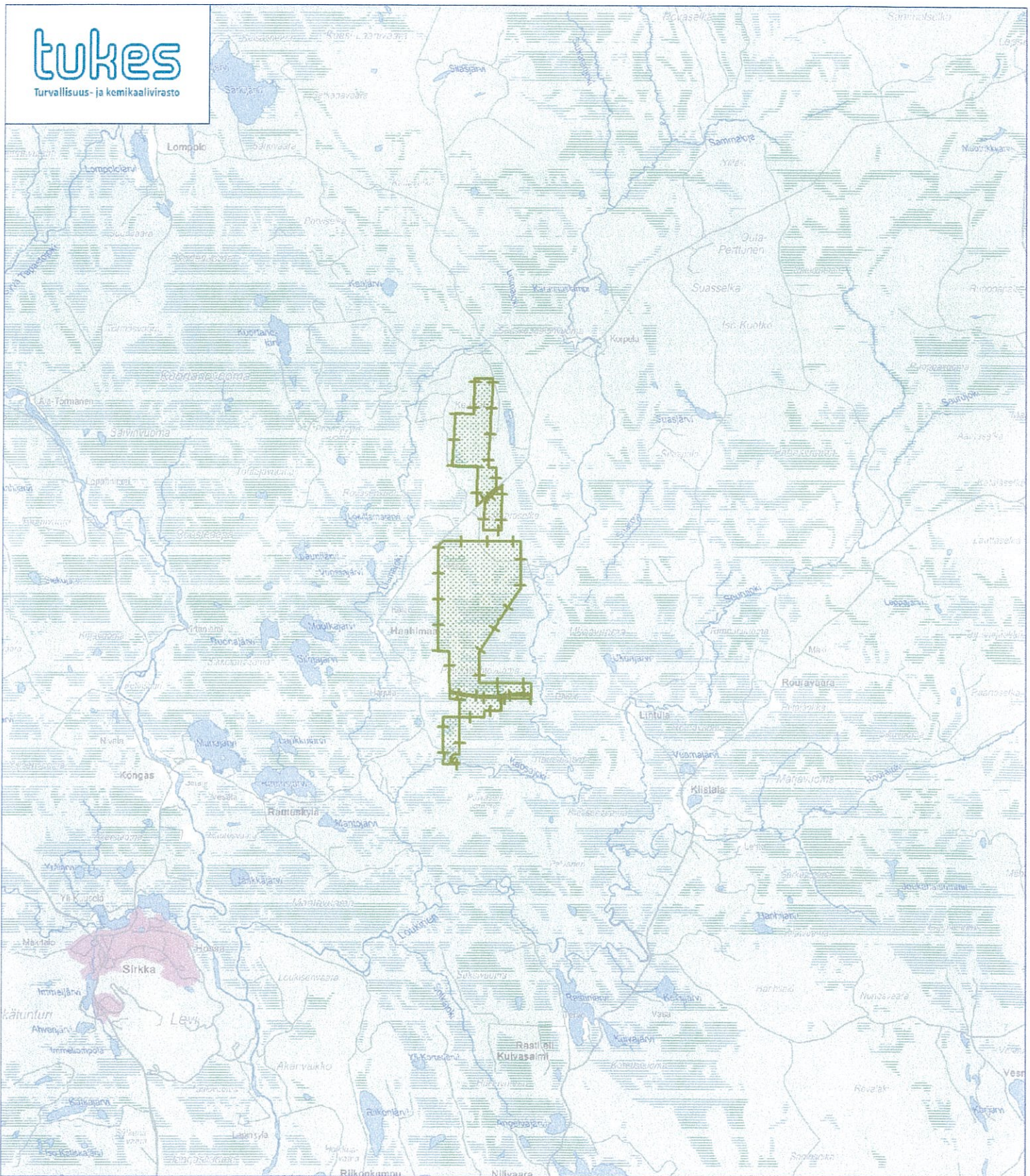
postiosoite: PL 8112, 96101 Rovaniemi

puhelin: 029 56 42900

telekopio: 029 56 42995

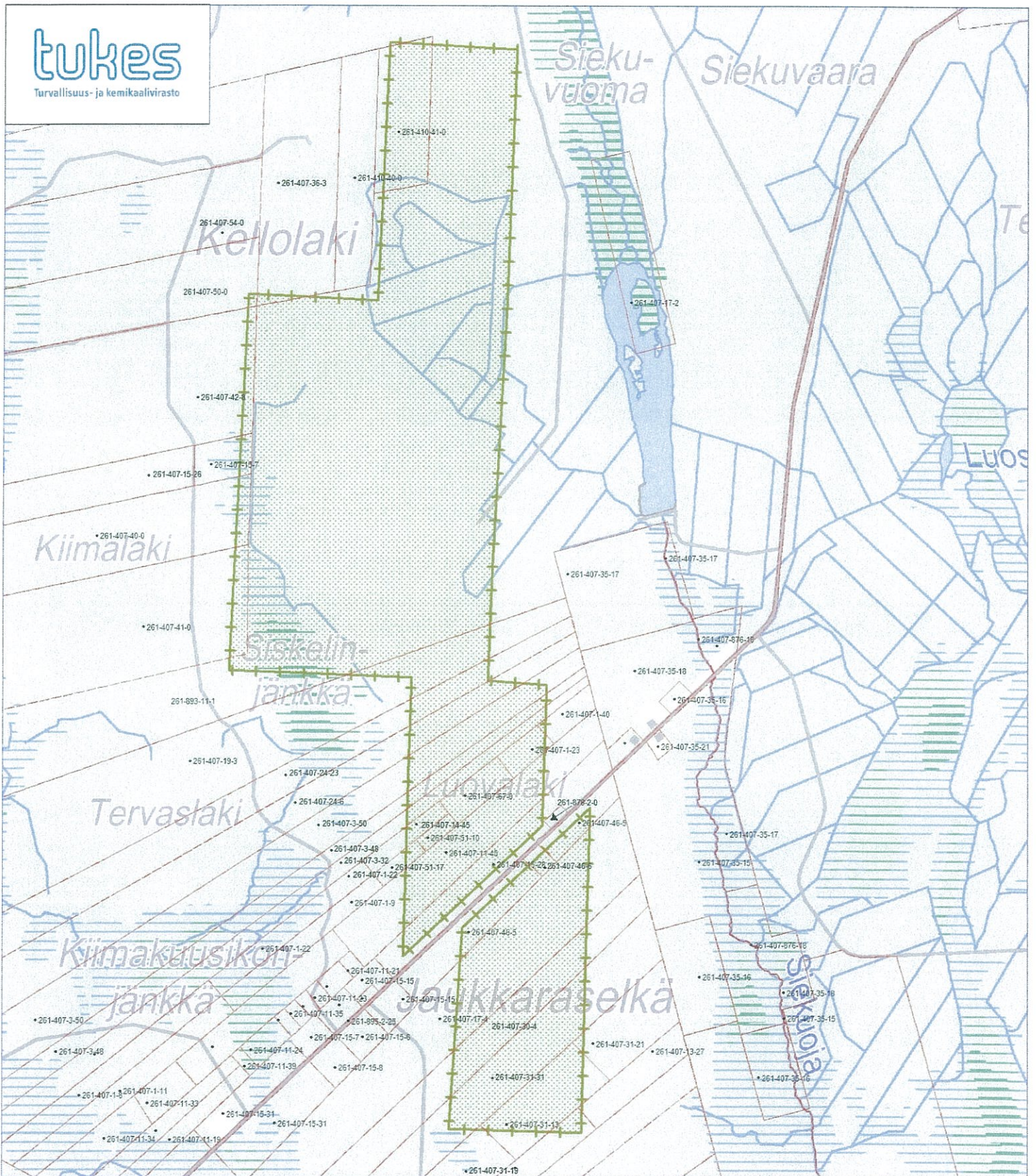
sähköposti: [rovaniemi.hao@oikeus.fi](mailto:rovaniemi.hao@oikeus.fi)

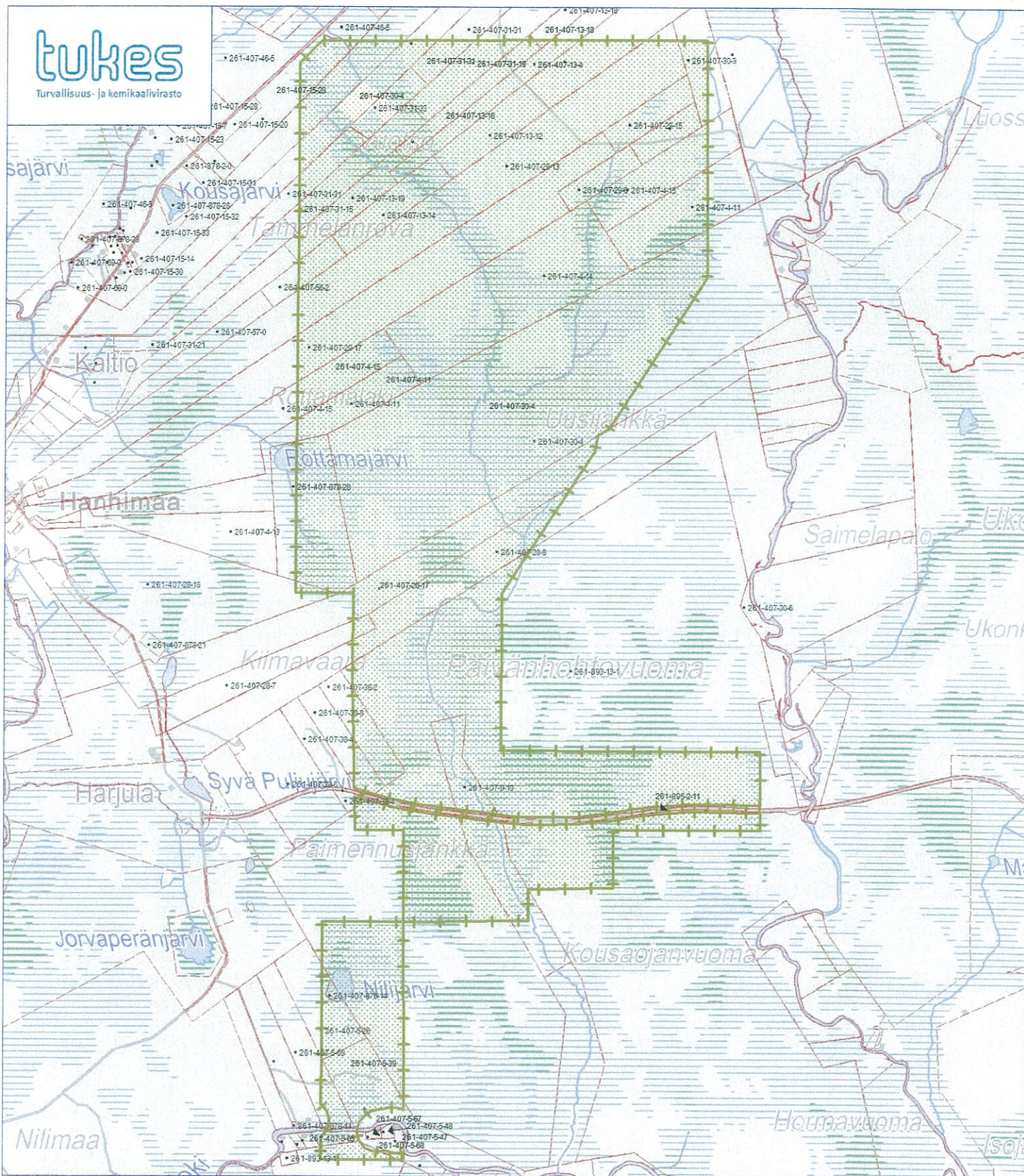
Tietoliikennekatkoksen sattuessa 050-4061148



**Dragon Mining Oy**  
**Kello 12**  
**Pinta-ala: 2308,13 ha**  
**Mittakaava 1: 200 000**  
**© Maanmittauslaitos**

**ML2011:0065**







**ML2011:0065 Kello 12**  
Tilakohtaiset pinta-alat

Tila R:no

Tila r:no	Pinta-ala (ha)
26140700010023	3,88
26140700010040	0,18
26140700030032	6,08
26140700030048	5,82
26140700030050	12,13
26140700040011	55,78
26140700040014	110,22
26140700040015	53,56
26140700050026	12,07
26140700050039	23,30
26140700050054	5,84
26140700050068	3,22
26140700050069	6,39
26140700090019	38,59
26140700110045	21,74
26140700130004	21,49
26140700130010	21,57
26140700130012	24,09
26140700130014	22,21
26140700130016	17,47
26140700130018	1,67
26140700130019	19,58
26140700130027	0,03
26140700140045	2,33
26140700150007	1,39
26140700150028	20,24
26140700170004	55,63
26140700190003	12,08
26140700240006	7,56
26140700240023	5,58
26140700280007	2,11
26140700280008	44,30
26140700280017	53,67
26140700280018	1,53
26140700290006	12,53
26140700290009	11,48

Tila r:no	Pinta-ala (ha)
26140700290013	125,98
26140700290015	15,85
26140700290017	94,66
26140700300003	9,85
26140700300004	359,02
26140700310013	14,03
26140700310015	24,05
26140700310019	19,81
26140700310021	0,38
26140700310031	41,43
26140700310033	11,95
26140700360003	0,91
26140700380002	12,68
26140700380004	0,46
26140700380008	5,36
26140700400000	2,65
26140700410000	5,08
26140700420008	3,74
26140700460005	8,97
26140700460006	1,01
26140700500000	0,34
26140700510010	1,91
26140700510017	0,89
26140700560002	7,40
26140700670000	6,26
26140708760014	1,18
26140708780028	43,16
26141000410000	18,66
26187600020000	0,58
26189300110001	347,67
26189300130001	404,86

**Pinta-ala yht. 2308,13 ha**

**ML2011:0065 Kello 12**

Asianosaiset maanomistajat:

KALLIOINEN HILKKA LIISA  
KALLIOINEN OSSI RAINER  
METSÄHALLITUS, METSÄTALOUS LÄNSI-LAPPI  
SALLINEN PERTTI VILLE  
Vaarala Juhani Lassi  
Lompolo Raimo  
Vuollo Reijo  
Autto Matti Samuli  
GROVESWING OY  
Jokela Antti Mikael  
JOKELA JUHANI  
JUSSILA HELENA MIRJAMI  
KALLIO EIJA INKERI  
Lehto Pekka Mauno Tapani  
PAKSUNIEMI ELLA  
PAKSUNIEMI ILKKA TAPANI  
Paksuniemi Martti  
UUSIKARTANO TAUNO ja MAIJA  
Virtanen Pirjo Lea  
Ylitörmänen Tauno Kullervo  
Filpus Aimo ja Anja  
HANHELA ARVO oik.om. HANHELA ELSA  
HIETALA AARNE KP/HIETALA KARI  
LAAKSO ERKKI  
MEYER LEENA MARJATTA  
NIVA KALEVI / KAREINEN K JA TENGESDAL A-L  
Rahikkala Mikko  
TAMMELA MILJA KP / Aarnio Seija  
TeliaSonera Finland Oyj  
Värhtiö Kari ja Sanni  
NIKKILÄ ELSI IRENE  
NIVA NIILLO MATTI oik.om. Niva Risto  
Tammela Toivo ja Ulla  
Ukon-Ilma Oy, Heinonen Antero  
HANHELA TAISTO HENRIK  
HANHIVAARA HANNU TAPIO  
Honkanen Maija-Liisa  
NIVA PENTTI EEMELI  
Lantto Juha Markus  
Niva Markku Tapio  
HANHIVAARA REINO OLAVI  
Oinonen Arvi Aukusti  
RANTANEN MAIJA-LEENA  
Holopainen Ulla Siiri  
Jussila Pentti Ilmari  
PULJUJÄRVI SOFIA KATARIINA  
Riihitammela Maria, Janne ja Jarno  
OLLILA ARIPEKKA  
Köngäs Urpo Aate Herman  
YLITALO AIRA ANNELI  
Marttila Jouko Olavi  
Siltala Kaija kp. Siltala Ari  
Morenia OY  
KOURI OIVA TOBIAS oik.om. Sirkka Sirkka Anneli  
Kauppila Raimo Tapio  
Niemelä Juhani kp. Seppälä Sanna  
Hoffren Taito Ilkka Juhani  
Sirkka-Könkään vesial. Osakaskunta  
TOIVONEN TUURE KALEVI

Lausunto Tukesille Dragon Mining Oy:n malminetsintälupahakemuksesta Kello 12/lupatunnus ML2011:0065

ML2011-0065

92/10.01.01/2013

Khall § 259

Dragon Mining Oy on jättänyt Tukesille Kittilän kunnan alueelle kohdistuvan malminetsintälupahakemuksen (jatkoaikahakemus).

Dragon Mining Oy:lle on myönnetty valtausoikeudet Kello 12-14 nimisille alueille 4.2.2004 sekä valtausoikeudet kello 17-18, 20-35 ja 39-44 -nimisille alueille 2.2.2004. Valtausoikeudet ovat rauenneet 31.12.2011. Alueet sijaitsevat Lapin läänin Kittilän kunnassa ja ovat yhteiseltä pinta-alaltaan 2308,13 hehtaaria. Malminetsintätutkimuksilla alueelta on paikannettu mineralisoituneita vyöhykkeitä, joiden jatkotutkimuksiin yhtiö hakee jatkoaikaa. Yhteisnimeksi alueelle hakija ehdottaa "Kello 12". Alueet ovat osa suurempaa Hanhimaan kulta-projektia.

Hakija on ilmoittanut suunnittelevansa mm. seuraavia tutkimustoimia hakemusalueella: geologista maastokartoitusta, maa- ja kallioperänäytteenottoa pinta- tai syväkairauksella sekä mahdollisesti tutkimusojitusta.

Alue sijaitsee Kuivasalmen paliskunnan alueella.

Natura 2000 -alueeseen kuuluva Kuortano-Saivinvuoma-Launijärvi (FI 1300 606) sijaitsee länsipuolella lähimmillään noin 1,2 kilometrin päässä malminetsintälupahakueesta. Hakijan arvion perusteella malminetsintätutkimuksilla ei ole vaikutusta Natura 2000 -alueisiin tai niihin luontoarvoihin, joita kyseisillä Natura 2000 -alueilla suojellaan.

Kj.:

Kunnanhallitus päättää lausuntonaan Tukesille Dragon Mining Oy:n malminetsintälupahakemuksesta Kello 12 ilmoittaa seuraavaa:

Lupahakemus kohdistuu vähäiseltä osin oikeusvaikutteiseen Levin ympäristön osayleiskaava-alueeseen Kapsajoen varrella ja oikeusvaikutteiseen Hanhimaan-Lintulan osayleiskaava-alueeseen Kousajan ja Kapsajoen läheisyydessä.

Molemmissa yleiskaavoissa alue on maa- ja metsätalousaluetta (M). Hakemusalueen raja-alue on sijoitettu likimääräisesti liitteenä oleviin yleiskaavakarttoihin.

Kittilän kunnalla ei ole hakemuksesta huomautettavaa.

Valtauksella ei saa olla haittaa Kuivasalmen paliskunnan poronhoidolle.

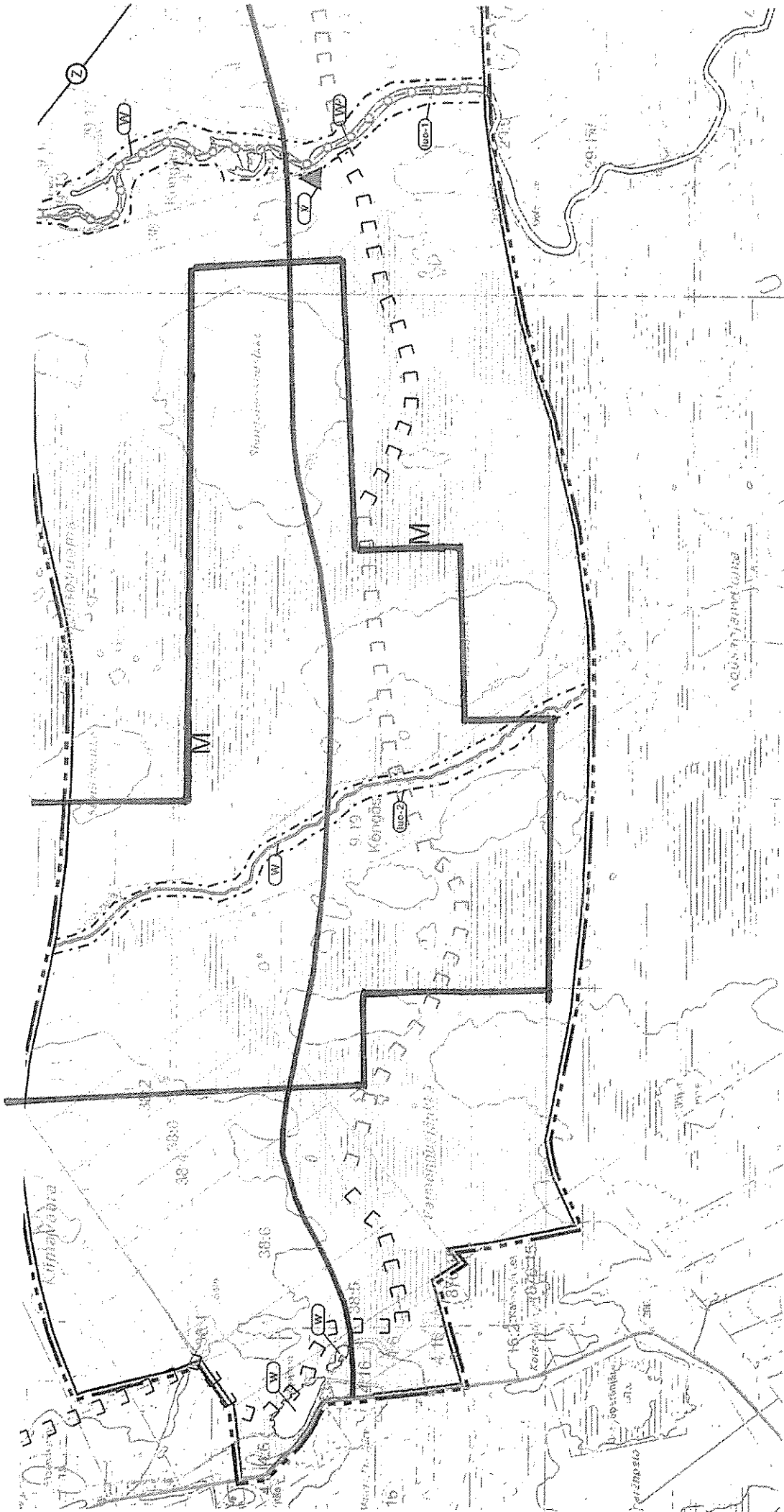
Päätös:  
Esitys hyväksyttiin yksimielisesti.

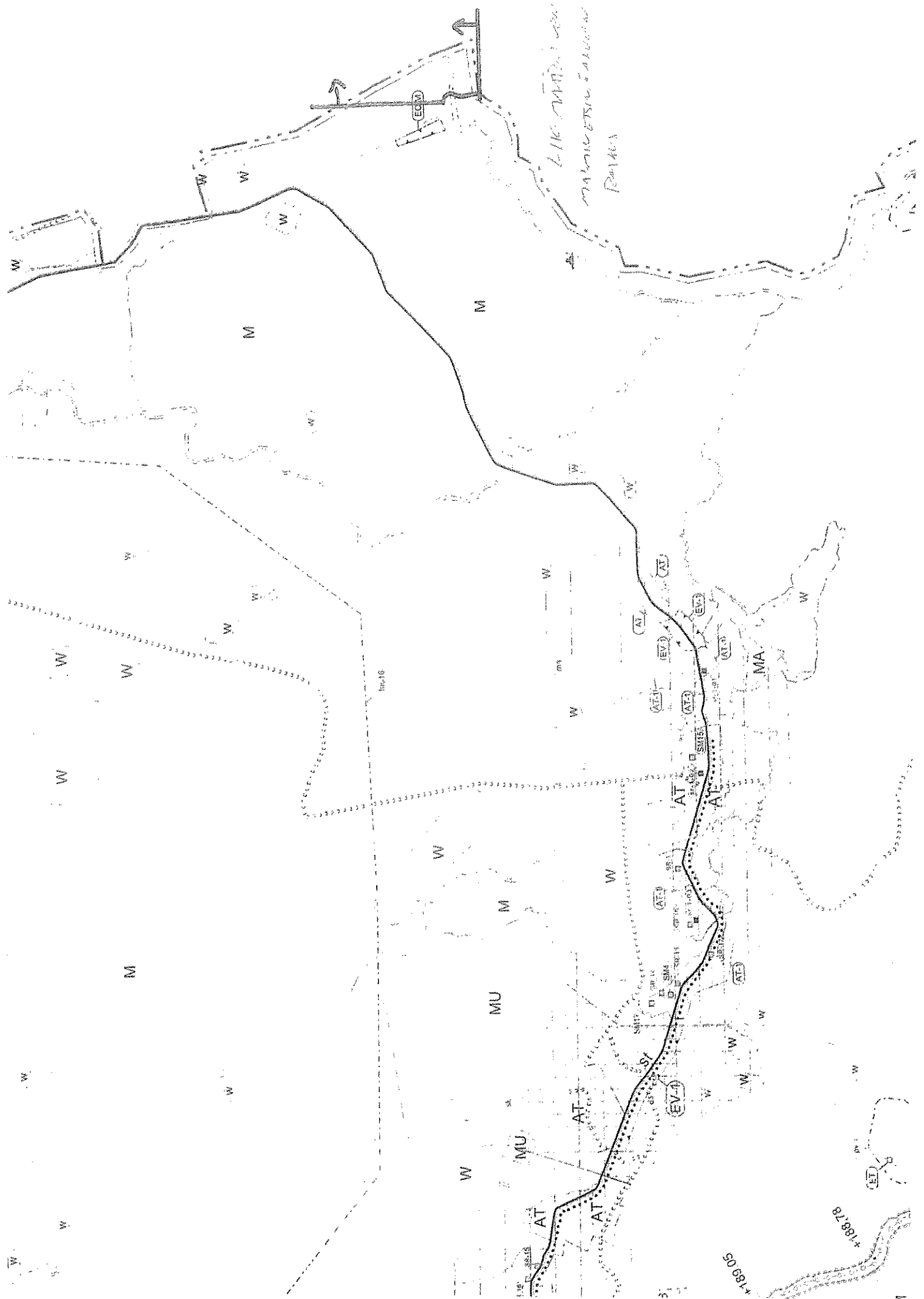
\_\_\_\_\_

Liitteet

- Liite 1 Malminetsintälupahakemus Kello 12/alue sijoitettuna yleiskaavakarttoihin
- Liite 2 Karttaliitteet malminetsintälupahakemusalueista. Kello 12

LIIKI MÄÄRITÄEN ALUE SWANTT



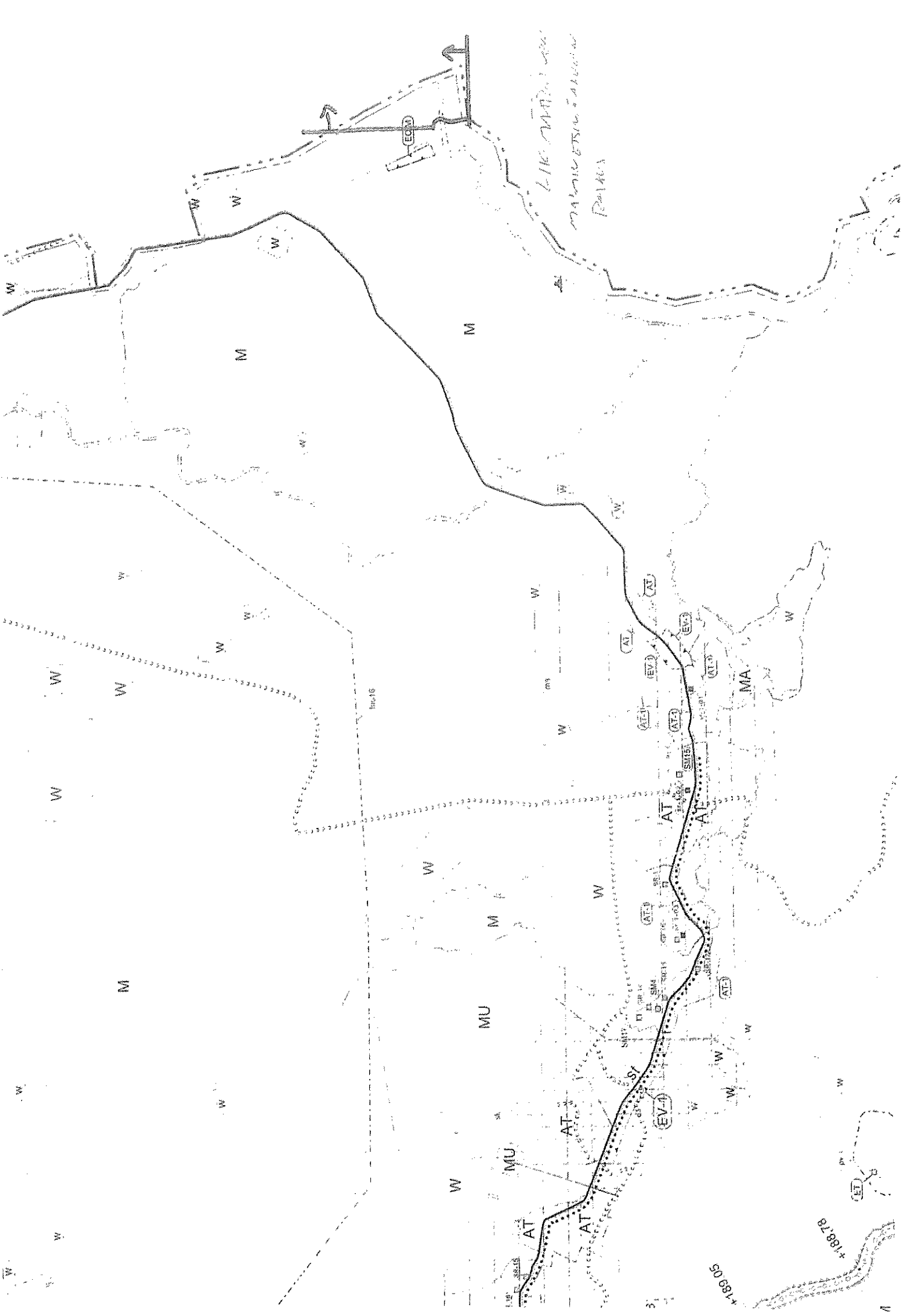


L-16 MAP  
MANICETSUN - AREA W

Rte 16

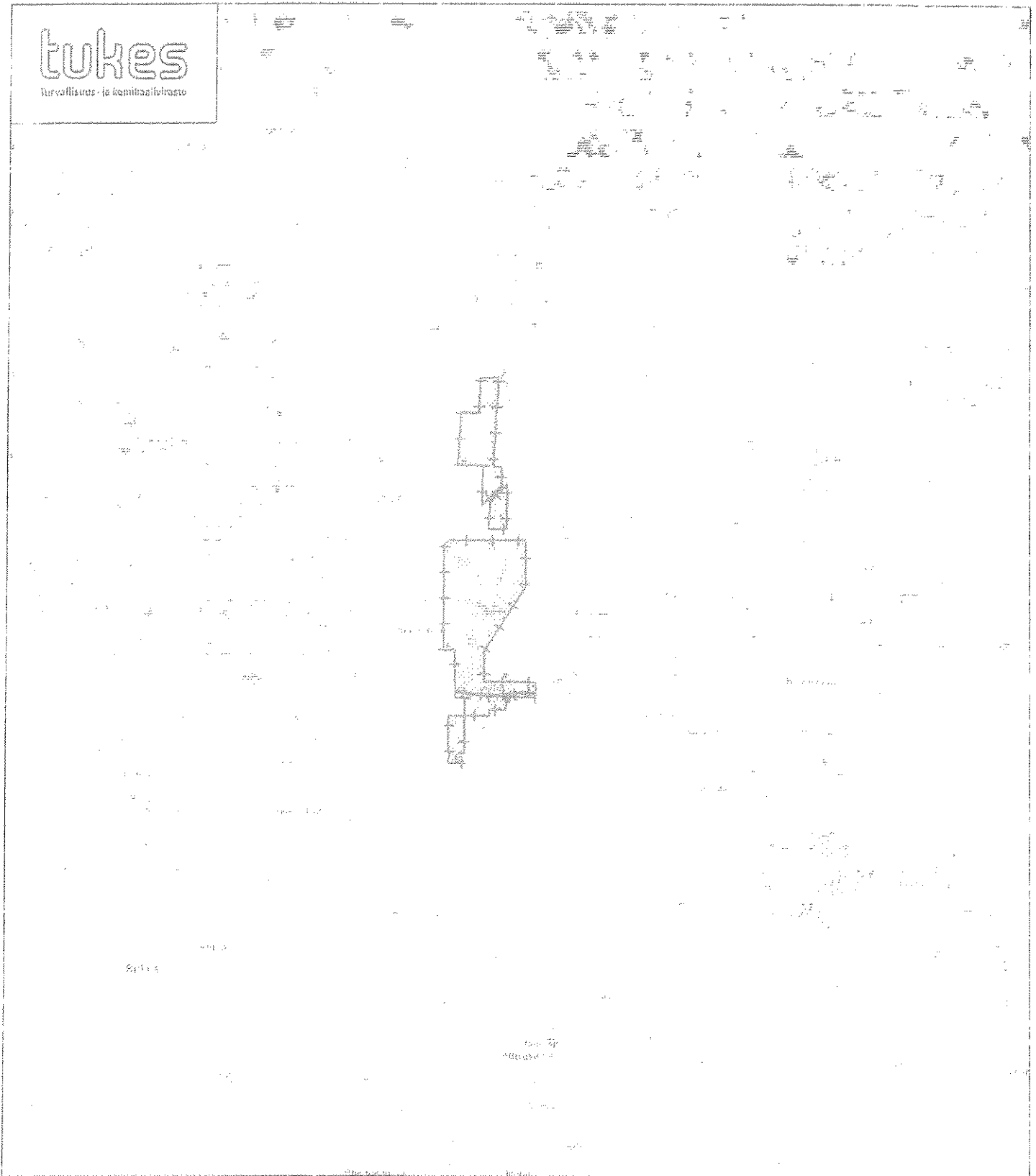
+199.05

+198.78



**Kartta malminetsintälupahakemusalueesta**  
(kartan mittakaava ohjeellinen)

Liite 1

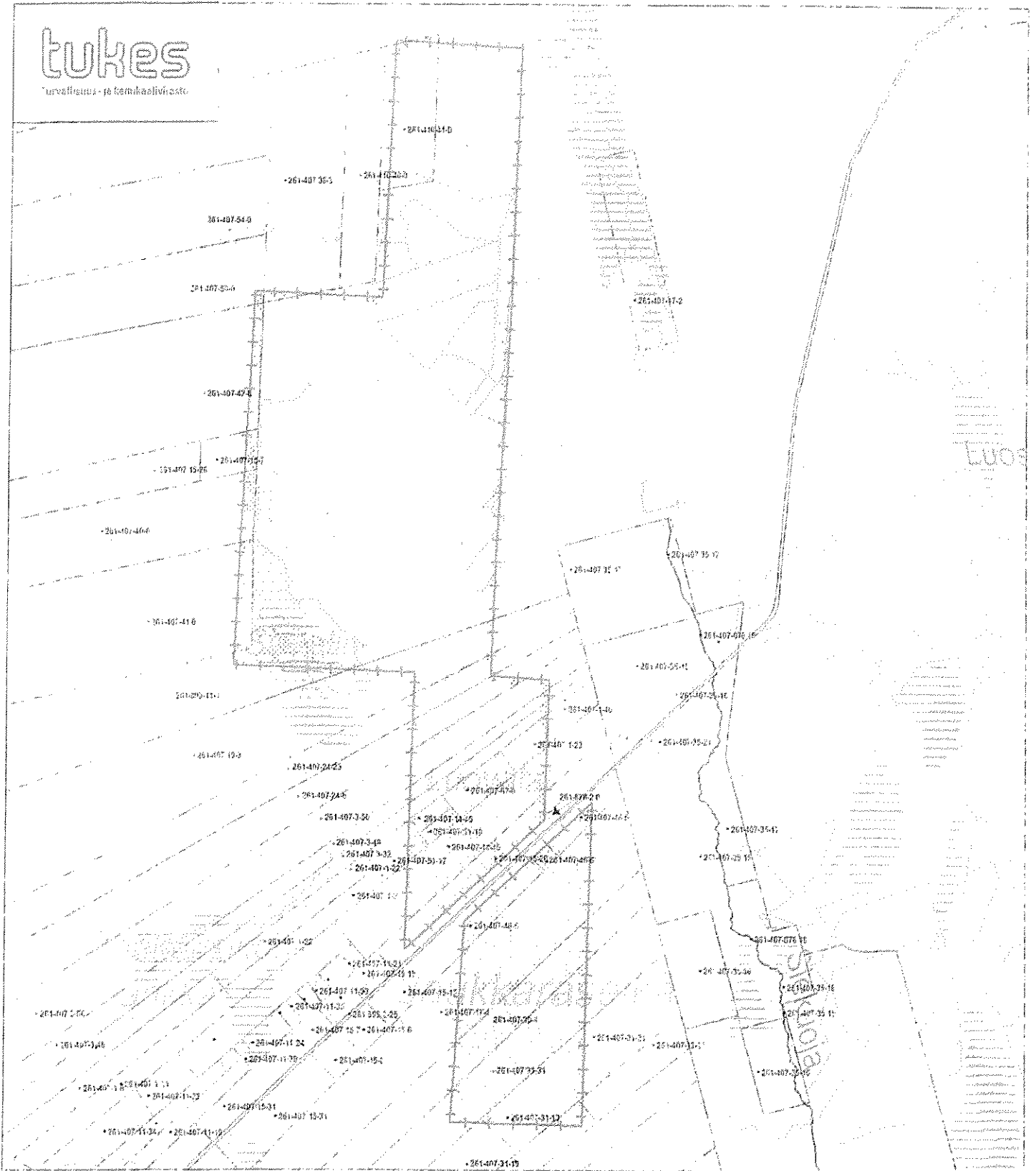


**Dragon Mining Oy**  
**Kello 12**  
**Pinta-ala: 2308,13 ha**  
**Mittakaava 1: 200 000**  
**©Maanmittauslaitos**

**ML2011:0065**

Kartta malminetsintälupahakemusalueesta  
(kartan mittakaava ohjeellinen)

Liite 2



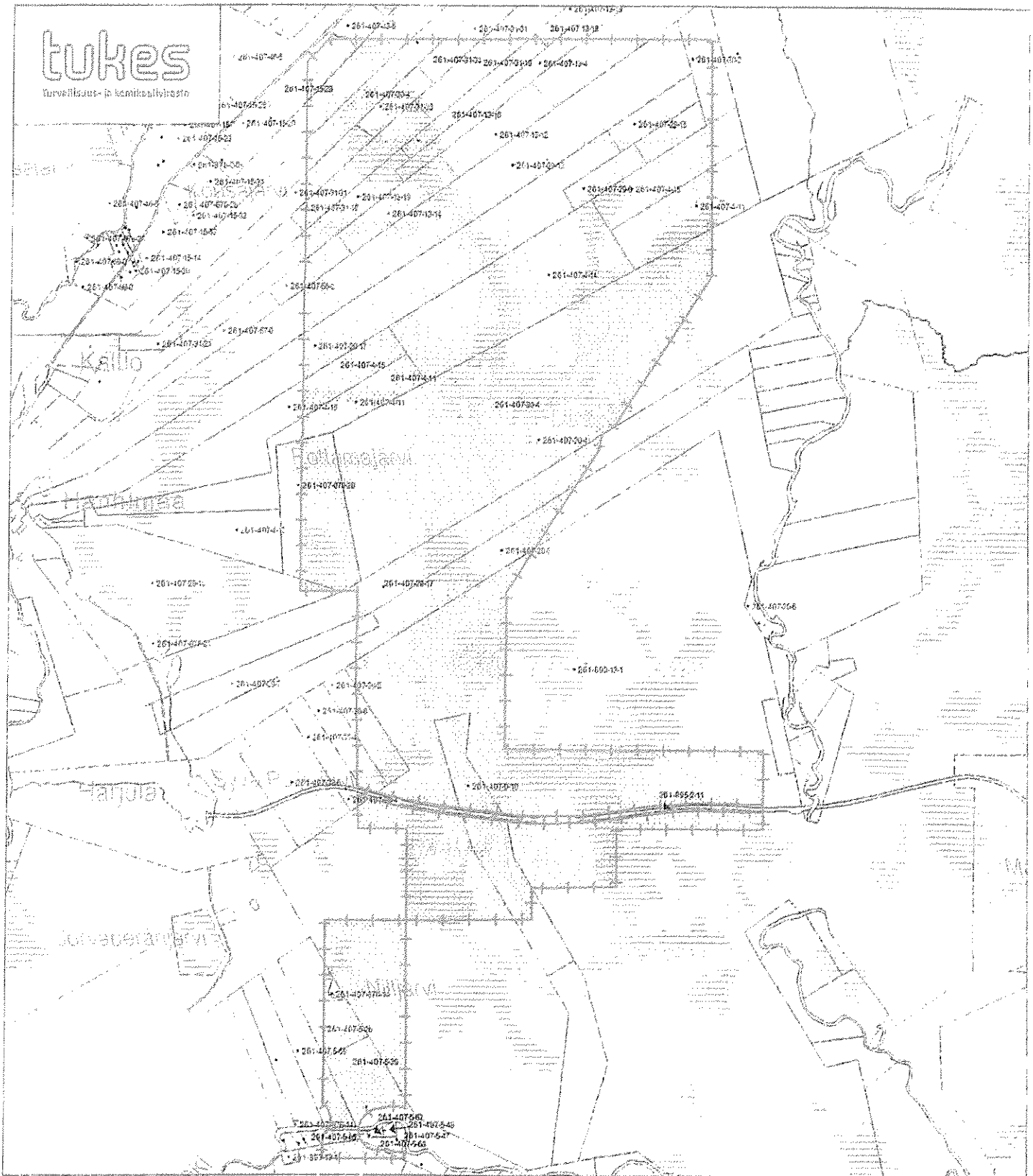
Dragon Mining Oy  
Kello 12 (pohjoinen osa)  
Mittakaava 1: 28 000  
© Maanmittauslaitos

ML2011:0065



Kartta malminetsintälupahakemusalueesta  
(kartan mittakaava ohjeellinen)

Liite 3



Dragon Mining Oy  
Kello 12 (eteläinen osa)  
Mittakaava 1: 40 000  
© Maanmittauslaitos

ML2011:0065



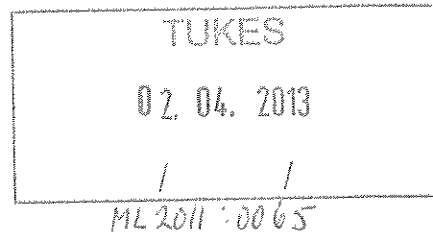
**METSÄHALLITUS**

Metsätalous Lappi  
PL 8016  
96101 Rovaniemi

LAUSUNTO

27.03.2013

1 (2)



### **Turvallisuus- ja kemikaalivirasto**

Valtakatu 2  
96100 Rovaniemi

Viite: Lupatunnus ML2011:0065

### **Asia: Dragon Mining Oy, malminetsintälupahakemus Kello 12**

Asiakohdassa mainittuun hakemukseen Metsähallitus metsätalous Lappi lausuu mielipiteenään seuraavaa.

#### **Yleisperiaatteet**

Metsähallitus pitää tärkeänä, että malminetsintäalueiden tutkimustoiminnassa otetaan huomioon alueiden maisema-, luonto- ja kulttuuriarvot mahdollisimman hyvin. Tietoja Metsähallituksen mailla olevista arvokkaista, huomioon otettavista kohteista löytyy esim. Suomen ympäristökeskuksen uhanalaisrekisteristä ja Museoviraston muinaismuistorekisteristä. Koska näistä virallisista rekistereistä ei löydy kaikkia Metsähallituksen mailla sijaitsevia luonto- ja kulttuurikohtetietoja, Metsähallitus edellyttää, että kaivosyhtiön tulee olla yhteydessä myös suoraan Metsähallitukseen. Samassa yhteydessä voidaan yhteisesti käydä läpi kaivosyhtiön laatima tutkimussuunnitelma ja näin yksityiskohtaisesti varmistaa, että metsälain 10 §:n, luonnon-suojelulain ja muinaismuistolain määrittelemät arvokkaat luonto- ja kulttuurikohteet säilyvät mahdollisimman hyvin. Vähimmäisedellytys on, että toimijalla on tieto olemassa olevista kohteista ja lisäksi kyky tunnistaa mahdolliset uudet kohteet maastossa.

#### **Moottorikelkkailureitti**

Hakemusalueella (valtausnumerot Kello 7747/25 ja 7747/26) kulkee virallinen moottorikelkkailureitti. Mikäli hakemusalueelle myönnetään malminetsintälupa, tulee ao. reitti huomioida toiminnassa. Reitin ylläpitäjä on Kittilän kunta.

### **Kulttuuriperintökohde**

Hakemusalueella (valtausnumero 7747/21) sijaitsee muinaismuistona säilytettävä pitkospuureitti. Tutkimustoiminnassa pitkospuureittiä ei saa vahingoittaa.

### **Vahinkojen ehkäiseminen ja korvaukset metsätalousmaalla**


Mikäli tutkimustöiden yhteydessä on tarvetta poistaa puita tai käyttää Metsähallituksen tieverkostoa, tulee toimijan olla ennakkoon yhteydessä Metsähallituksen Länsi-Lapin metsätiimin tiimiesimieheen Kari Koivumaahan, puh. 0400- 379 061 ja sopia toimenpiteistä, joilla tiestö-, puusto- ja taimikkovahingot pyritään ehkäisemään tai mikäli vahinkoja on odotettavissa, niin sopia etukäteen korvausperiaatteista.

### **Turvallisuuden parantaminen**

Mikäli tutkimusalueella suoritetaan sellaisia syväkairauksia, joista kairauksien jälkeen jää maastoon pysyvästi maanpäällisiä metallisia tai muovisia maaputkia, Metsähallitus edellyttää, että putket katkaistaan mahdollisimman läheltä maanpintaa ja putkien päät tulpataan. Vähän lumen aikana putket ovat vaarallisia mm. moottorikelkkailijoille. Maanpäällisistä putkista voi aiheutua vahinkoja myös metsäkoneille ja muille maastoajoneuvoille. Esimerkiksi metsäkoneiden renkaat rikkoontuvat osuessaan maaputkien päihin. Edellä mainitulla toimenpiteellä parannetaan maaston muiden käyttäjien turvallisuutta ja estetään materiaalivahinkoja. Metsähallitus katsoo, että malminetsintäluvan saaja on kaikilta osin vastuussa näistä vahingoista Metsähallitukselle ja kolmannelle osapuolelle.

### **Metsähallituksen oman toiminnan vaatimukset**

Metsähallitus korostaa, että tässä lausunnossa esitetyt ympäristönäkökohdat ovat sellaisia, jotka Metsähallitus ottaa itsekkin huomioon omassa toiminnassaan. Metsähallitus on sitoutunut näihin periaatteisiin lakisääteisen velvoitteen lisäksi mm. omassa sertifioidussa ympäristö- ja laatu järjestelmässään. Näin ollen Metsähallitus ei edellytä malminetsintäluvan hakijalta enempää kuin mitä Metsähallitus vaatii omalta toiminnaltaan.



Erkki Luukkonen  
maankäyttöasiantuntija



Elinkeino-, liikenne- ja  
ympäristökeskus

Lappi

LAUSUNTO

18.3.2013

LIITE 6.

SAAPUNUT

18.03.2013  
AD ML 2011: 0065

LAPELY/134/07.01/2013

07.01.24.02

TUKES  
Valtakuja 2  
96100 ROVANIEMI

MALMINETSINTÄLUPAHAKEMUKSEN JATKOAIKAHAKEMUS DRAGON MINING OY, KELLO  
12, KITTILÄ

Jatkoaikahakemus koskee kaivoslain (621/2011) mukaista malminetsintälupaa. Hakija on samanaikaisesti hakenut valtausta usealle vierekkäin sijaitsevalle alueelle. Jatkoaikaa tutkimusten suorittamiseksi haetaan kolme vuotta.

Haettujen valtausalueidenpinta-ala on yhteensä 2308,13 ha. Alue sijaitsee Kuivasalmen paliskunnan poronhoitoalueella.

Hakija otaksuu valtausalueelta löytyvän kultaa.

Malminetsintätutkimuksilla alueelta on paikannettu mineralisoituneita vyöhykkeitä, joiden jatkotutkimuksiin yhtiö hakee jatkoaikaa. Alueet ovat osa laajempaa Hanhimaan kultaprojektia.

Hakija suunnittelee mm. seuraavia tutkimustoimia hakemusalueella: lentogeofysikaaliset mittaukset, geofysikaaliset mittaukset maanpinnalta, geologista maastokartoitusta, pienimuotoista näytteenottoa vasaralla ja lapiolla, tutkimusojien teko "montutus" kaivinkoneella ja niiden kartoitus, kallio- ja maaperänäytteenotto pinta- tai syväkairauksella, uranäytteenotto timanttisahalla ja historiallinen tutkimusaineiston tulkinta..

Lapin ELY-keskus lausuu seuraavaa:

Haetulla malminetsintä-alueella ei ole Natura-alueita, luonnonsuojelualueita, luonnonsuojeluohjelma-alueita, valtakunnallisesti merkittäviä maisema-alueita eikä maisemanhoitoalueita.

Lähin Natura-alue Kuortano – Saivinvuoma – Launijärvi (F11300606), sijoittuu noin 1,2 kilometrin etäisyydelle länteen Hanhimaan – Pokka tien länsipuolelle. Kuortano-Saivinvuoma-Launijärvi Natura-alue on suojeltu luontodirektiivin (92/43/ETY) mukaisena SCI -alueena (luontotyyppialue), sijaitsee alueen länsipuolella lähimmillään yhden kilometrin etäisyydellä. Alueella esiintyy karuhkoja rimpinevoja, erilaisia

lettoja, suursaranevoja, tulvanevoja, suoniittyjä, lähteikköpintoja sekä korpia että rämeitä. Malminetsintätutkimuksella ei ole vaikutusta Natura-alueen luontoarvoihin, joita alueella suojellaan.

Alueella ei ole luonnonsuojelulain 29 §:n tarkoittamia luontotyypin suojelualueita.

Kello 12 -malminetsintäalueen eteläisen alueen rajalta noin 750 m etäisyydellä länteen on Ruottamalaen muu pohjavesialue ja em. eteläpuolella 330 metriä Ruottamajärven muu pohjavesialue noin 230 metrin etäisyydellä malminetsintäalueesta. Aittamukka-Katajajärven vedenhankintaan soveltuva pohjavesialue on 230 m länteen rajalta ja Korkeatievan muu pohjavesialueen raja on malminetsintäalueen rajalla eteläisen osan aivan eteläpäässä. Korkeatievan pohjavesialueen lähiympäristössä tulee pinta- ja syväkairauspiste sijoittaa vähintään 50 metrin etäisyydelle pohjavesimuodostuman rajalta ja olla yhteydessä ELY-keskuksen hydrogeologiin.

Kello 12 -malminetsintä-alueella ei ole tiedossa olevia uhanalaisten putkilokasvien, sammalien, jäkälien, kääväkkäiden eikä eläinten tiedossa olevia havaintopaikkoja Eliöt -tietokannan mukaan (SYKE).

Haetulla malminetsintäalueella ei ole suurten petolintujen pesäreviirejä Petolintujen pesät 2012 -rekisterin (Metsähallitus) mukaan eikä Pesä sääkset 2009 mukaan (Luonnontieteellinen keskusmuseo).

Tutkimusojien peittämisen ja kairauspisteiden maisemoinnin tulisi tapahtua viimeistään kahden vuoden kuluessa tutkimusnäytteiden ottamisen jälkeen. Suositeltavaa olisi tutkimusojien ja kaivantojen maisemointi välittömästi näytteen oton jälkeen.

Eteläisen osa-alueen läpi kulkee moottorikelkkareitti Hanhimaa – Kiistala, joka seurailee vastaavaa maantietä. Malminetsintään liittyvä maastoliikenne ei saa vaarantaa moottorikelkkareitin turvallisuutta, joten raskaamman ajokaluston reitin ylityskohtien vaurioiden tasoittaminen tulee tehdä välittömästi. Timanttisahalla otetun uranäytteenoton jäljet tulisi myös maisemoida.

Tutkimuksissa tarpeellisen maastoajoneuvoilla liikkumisen tulisi tapahtua olemassa olevilla metsäteillä, ajourilla ja välttää herkästi kuluvia luontotyyppisiä kuten lähteikkö- ja tiikupinta-alueita, soita ja kuivia kankaita.

Luonnonsuojelupäällikkö

Ari Neuvonen

Ylitarkastaja

Pekka Herva