

KUULUTUS

Turvallisuus- ja kemikaalivirasto (Tukes) on kaivoslain (621/2011) perusteella 31.8.2015 hyväksynyt seuraavan malminetsintälupaa koskevan hakemuksen:

Hakija: Boliden Kylylahti Oy
Alueen nimi: Miihkali East
Lupatunnus: ML2015:0012
Alueen sijainti ja koko: Polvijärvi ja Juuka; 1946,14 ha

Päätökseen saa kaivoslain (621/2011) 162 §:n nojalla hakea muutosta valittamalla hallinto-oikeuteen. Valitusaika on 30 päivää päätöksen antopäivästä. Päätöksen liitteenä olevasta valitusosoituksesta ilmenee, miten muutosta haettaessa on meneteltävä. Päätös on nähtävänä Polvijärven (Polvijärventie 15) ja Juuan (Poikolantie 1) kuntien virastotaloissa ja Tukesin Rovaniemen toimipisteessä (Valtakatu 2, Rovaniemi) sekä Tukesin internet-sivulla (<http://www.tukes.fi/malminetsinta>).

Lisätietoja kaivosasiat@tukes.fi tai Jani Jäsberg puh. 020 5052 069

Kuulutettu 31.8.2015

Pidetään nähtävänä 30.9.2015 asti

Boliden Kylälahti Oy
Kaivostie 9
83700 Polvijärvi

MALMINETSINTÄLUPAPÄÄTÖS

Malminetsintälupahakemus

Hakija: Boliden Kylälahti Oy
Y-tunnus: 1925412-3
Suomi

Yhteystiedot:

Kaivostie 9
83700 Polvijärvi

Lisätietoja antaa:

Jani Impola
jani.impola@boliden.com
Puh: 050-4109623

Alueen nimi: Miihkali East
Alueen sijainti: Polvijärvi ja Juuka

Hakemus on jätetty vireille 15.4.2015. Viranomaisen on tehnyt hakemustarkastuksen ja todennut hakemuksen täyttävän kaivoslain 34 §:n vaatimukset ja hakemukselle on annettu ML2015:0012 ja kaivoslain 34 §:n mukainen etuoikeuspäivämäärä 15.4.2015.

Hakemuksen tarkoitus: Malminetsintä kaivoslain (621/2011) pykälien 5, 9 ja 32 tarkoittamalla tavalla

PÄÄTÖS

Turvallisuus- ja kemikaalivirasto (Tukes) **myöntää** kaivoslain (621/2011) nojalla Boliden Kylälahti Oy:lle malminetsintäluvan nimeltä "Miihkali East" lupatunnuksella ML2015:0012.

Perustelut: Hakija on osoittanut, että kaivoslaissa (621/2011) säädetyt edellytykset täyttyvät eikä luvan myöntämiselle ole kaivoslaissa säädettyä estettä.

Malminetsintäluvan nojalla luvanhaltijalla on oikeus omalla ja toisen maalla tässä luvassa mainitulla alueella (malminetsintäalueella) tutkia geologisten muodostumien rakenteita ja koostumusta sekä tehdä muita kaivostoimintaa valmistelevia tutkimuksia ja muuta malminetsintää esiintymän paikallistamiseksi sekä sen laadun, laajuuden ja hyödyntämiskelpoisuuden selvittämiseksi sen mukaan kuin tässä malminetsintäluvassa tarkemmin määrätään. Malminetsintälupa ei oikeuta esiintymän hyödyntämiseen.

Päätöksen voimassaolo

Malminetsintälupa on **voimassa neljä (4) vuotta** päätöksen lainvoimaiseksi tulosta.

Perustelut: Luvan voimassaoloaika on lain sallima enimmäisaika malminetsintäluvalla. Malminetsintäluvan voimassaoloa voidaan jatkaa enintään kolme vuotta kerrallaan siten, että lupa on voimassa yhteensä enintään viisitoista vuotta. Mikäli luvanhaltija haluaa pienentää voimassaolevaa malminetsintälupaa sen voimassaoloaikana tai luopua siitä kokonaan, tulee luvanhaltijan toimittaa kaivosviranomaiselle hakemus joko osittaisesta tai koko malminetsintäalueen raukeamisesta (Kaivoslaki 621/2011, 60 §, 61 §, 66 §, 67 §).

Päätöksen täytäntöönpano

Kaivoslain (621/2011) 168.1 §:n mukaisesti malminetsintälupa perustuvat toimenpiteet saa aloittaa, kun siihen oikeuttava lupapäätös on saanut lainvoiman. Jos asianomaisen toimenpiteen suorittaminen edellyttää muualla lainsäädännössä vaadittua lupaa, saa toimenpiteen kuitenkin aloittaa vasta, kun asianomainen lupapäätös on saanut lainvoiman, päätöksessä asetetut velvoitteet on suoritettu tai toiminnan aloittamiseen on saatu oikeus asiassa toimivaltaiselta viranomaiselta.

Malminetsintäalueen tiedot

Pinta-ala: 1946,14 ha
Alueen nimi: Miihkali East
Sijainti: Polvijärvi ja Juuka
Alueen tarkempi sijainti ja rajat ilmenevät tähän päätökseen liitetystä lupakartasta (Liite 1).

Alueesta tarkemmin

Malminetsintälupa-alue sijaitsee Polvijärven ja Juuan kuntien alueella (liite 1a-c, kartat). Aikaisempien geologisten tutkimusten perusteella lupa-alueella esiintyy Outokumpu-tyyppin kivilajeja. Tämän tyyppisistä kivistä on Outokummun ja Polvijärven välillä löytynyt useita monimetalliesiintymiä. Lupa-alueen eteläpuolella sijaitsee myös Saramäen malmiesiintymä. Lupa-alue on valtaosin suota ja harvaan asuttua. Lupa-alueen eteläpäässä on muutamia peltoalueita. Lupa-alue sijaitsee Pohjois-Karjalan maakuntakaavan alueella.

Lupa-alueella sijaitsee Teeripuron yksityinen luonnonsuojelualue (YSA207536). Suojelualueella voidaan toimia vain suojelupäätöksissä asetetut rajoitukset huomioiden. Malminetsintälupa-alue sijaitsee osittain Paavonahonkankaan II luokan pohjavesialueella.

Otaksuma mineraaleista

Aikaisemmin suoritettuihin tutkimuksiin perustuen, hakija otaksuu alueella olevan kuparia (Cu), nikkeliä (Ni), kobolttia (Co) ja sinkkiä (Zn).

Vleisten ja yksityisten etujen turvaamiseksi tarpeelliset lupamääräykset (velvoitteet ja rajoitukset)

1. Määräys malminetsintätutkimusten sallituista ajankohdista ja menetelmistä, sekä malminetsintään liittyvistä laitteista ja rakennelmista

Tämän malminetsintäluvan nojalla on sallittua suorittaa seuraavia malminetsintätoimenpiteitä ja soveltaa seuraavia malminetsintämenetelmiä:

1. Geofysikaaliset ja geokemialliset tai vaikutuksiltaan edellisiin verrattavat tutkimusmenetelmät
2. Koneellisesti tehtävät maaperä- ja kallioperänäytteenotto (moreeni-, ura- ja pistenäytteet, kairaus)

Perustelut: Hakija on esittänyt hakemuksessaan nämä menetelmät ja kaivosviranomaisen arvioi ne tarpeelliseksi jotta alueen mineraalipotentiali saadaan tehokkaasti tutkittua. Jotta mahdolliselle jatkoluvalle edellytetty vaade tehokkaasta malminetsinnästä toteutuu, tässä lupamääräyksessä tarkoitettujen toimenpiteiden tulee olla pääosin suoritettuina.

2. Määräys tutkimustöitä ja -tuloksia koskevasta selvitysvelvollisuudesta

Malminetsintäluvan haltijan on vuosittain toimitettava kaivosviranomaiselle selvitys suoritetuista tutkimustöistä ja niiden tuloksista. Tutkimustöitä ja -tuloksia koskevaan vuosittaiseen selvitykseen on sisällytettävä: käytetyt tutkimus- ja työmenetelmät, yhteenveto tehdyistä tutkimuksista ja pääasialliset tulokset. Kaivosviranomaisen voi ohjeistaa hakijoita tarkemmin raportoinnin muodosta ja ajankohdasta. Ohje löytyy Tukesin internet-sivuilta. Kunkin kalenterivuoden tutkimustöistä ja -tuloksista on raportoitava seuraavan vuoden kesäkuun loppuun mennessä, ellei toisin ohjeisteta.

Perustelut: Määräyksen perusteena on kaivoslaki (621/2011) 14 § ja VNa kaivostoiminnasta (391/2012) 4 §.

3. Määräys jälkitoimenpiteiden ajankohdasta ja ilmoittamisesta kaivosviranomaiselle

Kun malminetsintälupa on rauennut tai peruutettu, malminetsintäluvan haltijan on

1) välittömästi saatettava malminetsintäalue yleisen turvallisuuden vaatimaan kuntoon, poistettava väliaikaiset rakennelmat ja laitteet, huolehdittava alueen kunnostamisesta ja siistimisestä sekä saatettava alue mahdollisimman luonnonmukaiseen tilaan. Malminetsintäluvan haltijan on tehtävä kirjallinen ilmoitus kaivosviranomaiselle, malminetsintäalueeseen kuuluvien kiinteistöjen omistajille ja muille oikeudenhaltijoille, kun toimenpiteet on saatettu loppuun. Ilmoituksen tulee sisältää tiedot jälkitoimenpiteiden päättymispäivästä sekä kuvaus toteutetuista jälkitoimenpiteistä.

2) kuuden kuukauden kuluessa luovutettava kaivosviranomaiselle tutkimustyöselostus, tutkimukseen liittyvä tietoaineisto ja kirjallinen esitys edustavasta otoksesta kairasydämiä. Kaivosviranomaisen ohjeistaa hakijoita tarkemmin raportoinnin muodosta. Ohje löytyy Tukesin internet-sivuilta.

Perustelut: Määräyksen perusteena on kaivoslaki (621/2011), 15 § ja VNa kaivostoiminnasta (391/2012), 5 §.

4. Määräys kaivannaisjätteen jätehuoltosuunnitelmasta ja sen noudattamisesta

Malminetsintäluvan haltija on velvollinen huolehtimaan maa- ja kiviainesjätteen synnyn ehkäisemisestä, sen haitallisuuden vähentämisestä sekä jätteen hyödyntämisestä tai käsittelemisestä.

Malminetsinnästä tässä luvassa myönnettyillä menetelmillä ei synny kaivannaisjätettä. Hakijan maininta kaivannaisjätteen määrästä ja käsittelystä lupahakemuksessa ovat riittävät. Töiden loputtua kohteella on alue välittömästi saatettava mahdollisimman luonnonmukaiseen tilaan ja korjattava maastovahingot.

Perustelut: Määräyksen perusteena on kaivoslaki (621/2011) 13 § ja VNa kaivostoiminnasta (391/2012) 3 §.

5. Määräys ilmoitusvelvollisuudesta koskien malminetsintäalueen maastotöitä ja rakennelmia

Malminetsintäluvan haltijan on hyvissä ajoin etukäteen ilmoitettava kirjallisesti malminetsintäalueeseen kuuluvien kiinteistöjen omistajille (sekä näihin rinnastettaville, Kaivoslaki 5.2 §) ja muille oikeudenhaltijoille kaikista maastotöistä, jotka voivat aiheuttaa vahinkoa tai haittaa, sekä väliaikaisista rakennelmista.

Malminetsintäluvan haltijan on ilmoitettava maastotöistä toimialallaan yleistä etua valvoville viranomaisille:

- Tukesille
- Pohjois-Karjalan ELY-keskuksen ympäristövastuualueelle
- Metsähallitukselle
- Mikäli alueelta löydetään tutkimusten yhteydessä muinaismuistolaissa tarkoitettuja kohteita, tulee luvanhaltijan toimia, kuten muinaismuistolaissa todetaan. Hakijan tulee ilmoittaa niistä viipymättä Museovirastoon.

Perustelut: Määräyksen perusteena on kaivoslaki (621/2011) 12 § ja VNa kaivostoiminnasta (391/2012) 2 §.

6. Määräys malminetsintäalueen koon pienentämisen aikataulusta

Malminetsintäalueen pienentämiselle kaivosviranomainen ei näe tässä vaiheessa olevan tarvetta. Tutkimuksia voidaan pitää perusteltuna koko ML2015:0012 alueelle. Jos luvan haltija haluaa pienentää voimassaolevaa malminetsintälupaa tai luopua siitä kokonaan, tulee luvan haltijan esittää hakemus joko osittaisesta tai koko malminetsintäalueen raukeamisesta. Hakemuksen käsittelyyn tulee varata aikaa vähintään 3 kuukautta.

Perustelut: Määräyksen perusteena on kaivoslaki (621/2011) (11 §, 51, 67 §). Otettaessa huomioon alueen koko, tutkimussuunnitelma ja sen perustelut, sekä seikka, että kyseessä on alkuvaiheen tutkimustoiminta, voidaan tutkimuksia pitää perusteltuna koko alueelle.

7. Määräys vakuuden asettamisesta

Malminetsintäluvan haltijan on asetettava **10 000 euron** suuruinen pankkitalletusvakuus Turvallisuus- ja kemikaalivirastolle kaivoslakiin perustuvasta toiminnasta mahdollisesti aiheutuneen vahingon ja haitan korvaamista sekä kaivoslain mukaisten jälkitoimenpiteiden suorittamista varten. Malminetsintäluva-alueella suoritetaan lupamääräyksen 1 mukaista malminetsintää.

Perustelut: Määräyksen perusteena on kaivoslaki (621/2011) 107 §. Vakuus on yhtiökohtainen ja se asetetaan yhtiön voimassa olevien malminetsintäluvan/lupien, ja myös mahdollisesti myöhemmin myönnettävien malminetsintälupien kokonaispinta-alan mukaan. Tukesin linjauksen mukaisesti 10 000-50 000 hehtaarin alueelle vakuus on **30 000 €**. Hakijalle on aikaisemmin myönnettyissä malminetsintälupapäätöksissä (**ML2012:0154** ja **ML2013:0036**) määrätty **20 000 euron** suuruinen pankkitalletusvakuus panttaussitoumuksella. Nyt määrättävä lisävakuus nostaa kokonaisvakuussumman **30 000 euroon**. Koneellisen montutuksen ja järeämmän toiminnan (esim. koelouhinta) vakuus arvioidaan ja määrätään lupakohtaisesti.

8. Määräykset malminetsintää ja malminetsintäalueen käyttöä koskevista seikoista sen varmistamiseksi, ettei toiminnasta aiheudu kaivoslaissa (621/2011) kiellettyä seurausta

Malminetsintäalue sijaitsee osaksi Paavonahonkankaan 2-luokan pohjavesialueella (Liite 5). Tutkimustöitä tehtäessä on otettava huomioon ympäristönsuojelulain (527/2014) 17 §:n mukainen pohjaveden pilaamiskiello. Malminetsintäluvan haltijan on tulpattava kairareiät, mikäli kairareiästä nousee pohjavettä maanpinnalle. Kairaputket on katkaistava mahdollisimman läheltä maanpintaa, ja kairakohteiden jätehuolto sekä siistiminen on tehtävä välittömästi töiden loputtua kohteella. Jos kairauksessa tarvittavan käytettävän veden määrä ylittää 100m³/vrk, on toimittava kuten vesilain (587/2011) 15 §:ssä todetaan. Malminetsinnästä ja muusta malminetsintäalueen käytöstä ei saa aiheutua merkittäviä muutoksi luonnonolosuhteissa, eikä merkittävää maisemallista haittaa.

Perustelut: Malminetsintäluvan haltijan on luovuttuaan malminetsintäluva-alueesta tai sen menetettyään viipymättä saatettava malminetsintäalue yleisen turvallisuuden vaatimaan kuntoon, sekä saatettava alue mahdollisimman luonnonmukaiseen tilaan (621/2011) 11 ja 15 §.

9. Määräykset yleisen ja yksityisen edun kannalta välttämättömistä ja luvan edellytysten toteuttamiseen liittyvistä seikoista

Hakemukseen saatujen lausuntojen perusteella alueelta ei ole tullut tietoon sellaisia ympäristö- tai luontoarvoja jotka olisivat esteenä malminetsintäluvan myöntämiselle. Malminetsintäalueella ei sijaitse Natura 2000-alueita, luonnonsuojeluohjelma-alueita eikä luonnonsuojelulain 29 §:n tarkoittamia luontotyyppin suojelualueita.

Malminetsintäalueella sijaitsee yksityinen luonnonsuojelualue Teeripuro (YSA207536). Alueen suojelupäätöksen mukaisesti suojelualueella on muun muassa kiellettyä rakennuksien ja rakennelmien rakentaminen, maa-aineksen ja kaivoskivennäisten ottaminen sekä liikkuminen moottoriajoneuvolla. Suojelupäätös on kokonaisuudessaan tämän päätöksen liitteenä (liite 5). Jos malminetsintää suoritetaan suojelualueella, luvan haltijan tulee noudattaa suojelualueen suojelupäätöksen asettamia rajoituksia.

Lupa-alueella sijaitsee Kiskonjoki sekä useita pienvesikohteita (mm. puroja). Tutkimustoiminnassa on otettava huomioon vesilain (587/2011) säännökset vesiluontotyyppien suojelusta ja vesitaloushankkeiden luvanvaraisuudesta (ELY-keskuksen lausunto, liite 5).

Lupa-alueella on metsälain (1093/1996) mukaisia kohteita jotka tulee ottaa huomioon tutkimuksia suunniteltaessa (Metsähallituksen lausunto, liite 6).

Malminetsintäluvan haltijan tulee ennen tutkimustöiden aloittamista esittää tarkka tutkimussuunnitelma toimenpiteineen ja sijaintitietoineen Tukesille. Lisäksi tutkimussuunnitelma tulee toimittaa tiedoksi Pohjois-Karjalan Ely-keskukselle ja Metsähallitukselle.

Perustelut: Tutkimussuunnitelman esittämisvelvollisuudella varmistetaan, että toimenpiteisiin voidaan tarvittaessa valvonnallisesti puuttua. Samalla Tukesin on mahdollista kaivoslain valvonnan toteuttamiseksi arvioida toimenpiteiden vaikutusta ja tarvittaessa antaa tarkempia lisämääräyksiä toimenpiteiden suorittamisesta. Kaivoslaki (621/2011) 11 § ja 12 §, VNa (391/2012) 2 §.

Vaikka tässä malminetsintäluvassa sallitut tutkimusmenetelmät eivät vaikuta laajasti ympäristöön, malminetsintäluvan haltijan on oltava kuitenkin riittävästi selvillä hankkeen ympäristövaikutuksista siinä laajuudessa kuin kohtuudella voidaan edellyttää.

Liikkuminen kohteella sulanmaan aikana on pyrittävä suunnittelemaan niin, että olemassa olevia uria ja luontaisia aukkoja käytetään mahdollisimman paljon hyväksi. Kosteikkoalueilla liikkumista tulee välttää sulanmaan aikana.

Tutkimukset viljelykäytössä olevilla peltoalueilla tulee ajoittaa satokauden ulkopuolelle aikaan jolloin maa on roudassa. Peltoalueilla sijaitsevat kohteet tulee kairata peltoalueen ulkopuolelta, mikäli se on mahdollista.

Malminetsintäluvan haltijan on rajoitettava malminetsintä ja muu malminetsintäalueen käyttö tutkimustyön kannalta välttämättömiin toimenpiteisiin. Toimenpiteet on suunniteltava siten, että niistä ei aiheudu kohtuudella vältettävissä olevaa yleisen tai yksityisen edun loukkausta. Malminetsintäluvan nojalla tapahtuvasta malminetsinnästä ja muusta malminetsintäalueen käytöstä ei saa aiheutua:

- 1) haittaa ihmisten terveydelle tai vaaraa yleiselle turvallisuudelle;
- 2) olennaista haittaa muulle elinkeinotoiminnalle;
- 3) merkittäviä muutoksia luonnonolosuhteissa;
- 4) harvinaisten tai arvokkaiden luonnonesiintymien olennaista vahingoittumista;
- 5) merkittävää maisemallista haittaa.

Perustelut: Määräys perustuu kaivoslain (621/2011) 11 § ään.

10. Määräys malminetsintäkorvauksen suuruudesta ja maksuajankodasta

Malminetsintäluvan haltijan on maksettava malminetsintä-alueeseen kuuluvien kiinteistöjen omistajille vuotuista korvausta **20 euroa hehtaarilta** luvan voimassaoloajalta.

Malminetsintäkorvaus on ensimmäiseltä vuodelta maksettava viimeistään 30 päivänä siitä, kun malminetsintälupa on tullut lainvoimaiseksi. Seuraavina vuosina korvaus on maksettava

vastaavana ajankohtana.

Perustelut: Määräys perustuu kaivoslain (621/2011) 99 §:ään, jossa säädetään malminetsintäkorvauksen suuruudesta ja maksutavasta.

Mikäli hakija pienentää tai muuttaa tässä päätöksessä määrättyä malminetsintäaluetta muutoshakemuksella, määräytyy uusi malminetsintäkorvaus maanomistajalle seuraavasta tämän lupapäätöksen maksupäivästä alkaen muutospäätöksessä määrättävän pinta-alan mukaan.

Perustelut: Määräys perustuu kaivoslain (621/2011) 51 §, 67, 69 §:ään jossa säädetään jossa säädetään malminetsintäluvan raukeamisesta ja muuttamisesta

11. Määräys vahinkojen ja haittojen korvaamisesta malminetsintäalueella

Malminetsintäluvan haltijan on korvattava malminetsintäalueella tapahtuvasta kaivoslakiin (621/2011) perustuvasta toiminnasta aiheutuneet vahingot ja haitat, jollei jonkin toimenpiteen osalta korvauksesta toisin säädetä.

Perustelut: Määräys perustuu kaivoslain (621/2011) 103 §:ään, jossa säädetään vahinkojen ja haittojen korvaamisesta malminetsintäalueella.

Mikäli kohteella joudutaan kaatamaan puita, tulee ne korvata täysimääräisinä maanomistajalle. Nuorelle puustolle tapahtuneissa vahingoissa tulee korvata lisäksi vielä odotusarvon menetys. Mikäli yhtiö ja maanomistaja eivät pääse yhteisymmärrykseen korvauksesta, silloin puolueeton arviointi tulee tehdä paikallisen metsänhoitoyhdistyksen tai metsäkeskuksen toimihenkilön toimesta.

Hakemuksen käsittely

Hakemus: Kylylahti Copper Oy	15.4.2015
Hakijan nimen muutos: Boliden Kylylahti Oy	27.4.2015
Kuulutus hakemuksesta: Tukes	17.6.2015
Lausuntopyyntö: Tukes	17.6.2015
Vastinepyyntö: Tukes	21.8.2015
Vastine: Boliden Kylylahti Oy	26.8.2015
Päätös: Tukes	31.8.2015

Lupahakemuksesta tiedottaminen

Tukes on tiedottanut hakemuksesta 17.6.2015 kuuluttamalla sitä 30 päivän ajan Polvijärven ja Juuan kuntien ilmoitustauluilla, Tukesin Rovaniemen toimipisteen ja Tukesin internet-sivuilla. Hakemus on ollut nähtävillä 17.7.2015 saakka.

Tukes on tiedottanut hakemuksesta kirjeitse maanomistajille ja Karjalainen lehdessä 17.6.2015.

Lausunnot ja mielipiteet on pyydetty toimitettavaksi viimeistään 17.7.2015. Tämän päivämääränkin jälkeen toimitetut lausunnot ja mielipiteet on otettu ratkaisussa huomioon.

Lausuntopyyntö ja lausunnot hakemuksesta

Hakemuksesta on lähetetty lausuntopyyntö ja saatu lausunnot seuraavasti:

- 1) Tukesin lausuntopyyntö on lähetetty **Polvijärven kunnalle** 17.6.2015. Polvijärven kunta ei ole antanut lausuntoa hakemuksesta.
- 2) Tukesin lausuntopyyntö on lähetetty **Juuan kunnalle** 17.6.2015. Juuan kunta on antanut lausunnon hakemuksesta 8.7.2015 (liite 4).
- 3) Tukesin lausuntopyyntö on lähetetty **Pohjois-Karjalan ELY-keskukselle** 17.6.2015. Pohjois-Karjalan ELY-keskus on antanut lausunnon 17.8.2015. (liite 5).
- 4) Tukesin lausuntopyyntö on lähetetty **Metsähallitukselle** 17.6.2015. Metsähallitus on antanut lausunnon hakemuksesta 18.6.2015 (liite 6).

Muistutukset ja mielipiteet

Kiinteistön 176-414-14-4 omistajat ovat esittäneet hakemuksen johdosta muistutuksen (liite 7).

Hakijan vastine

Hakija on toimittanut vastineen kaivosviranomaiselle 26.8.2015 (liite 8).

Tukesin kannanotto muistutuksissa ja lausunnoissa esitettyihin yksilöityihin vaatimuksiin

Pohjois-Karjalan ELY-keskus on vaatinut että malminetsintälupaa ei tule myöntää Teeripuron yksityiselle luonnonsuojelualueelle. Hakijalta on pyydetty vastine ELY-keskuksen lausuntoon. Hakija on ilmoittanut että tarkoitus on varata etuoikeus myös suojelualueella mahdollisesti oleviin mineraaliesiintymiin. Hakija tulee noudattamaan malminetsinnässä suojelualan lupapäätöstä.

Kaivosviranomainen ei rajaa kyseistä suojelualuetta pois lupa-alueesta, koska tämä mahdollistaisi sen että joku toinen toimija voisi hakea kaivoslain 32 §:n mukaista etuoikeutta alueeseen. Tämä päätös turvaa hakijalle etuoikeuden myös kokonaisuudessaan sellaisiin mineraaliesiintymiin jotka jatkuvat suojelualueelle. Suojelualueella toimiessaan luvan haltijan tulee noudattaa suojelupäätöksen asettamia rajoituksia.

Tiedoksi luvan haltijalle

Kaivoslain (621/2011) suhde muuhun lainsäädäntöön

Sen lisäksi, mitä kaivoslaissa säädetään, sovelletaan kaivoslain mukaista lupa- tai muuta asiaa ratkaistaessa ja muutoin tämän lain mukaan toimittaessa muun muassa; luonnonsuojelulakia ([1096/1996](#)), ympäristönsuojelulakia ([527/2014](#)), erämaalakia ([62/1991](#)), maankäyttö- ja rakennuslakia ([132/1999](#)), vesilakia ([587/2011](#)), poronhoitolakia ([848/1990](#)), säteilylakia ([592/1991](#)), ydinenergialakia ([990/1987](#)), muinaismuistolakia ([295/1963](#)), maastoliikennelakia ([1710/1995](#)) ja patoturvallisuuslakia ([494/2009](#)). Vesil. [264/1961](#) on kumottu Vesil:lla [587/2011](#). Malminetsintäluvan haltijan on aina noudatettava Suomen lainsäädäntöä ja asiaan liittyviä muita kansainvälisiä sopimuksia.

Maastossa liikkuminen

Maastoliikennelain (1710/1995) 4.1 §:n ja 4.2 §:n 9-kohdan mukaan kaivoslaissa (621/2011)

tarkoitettulla malminetsintäalueella ja 30 metrin etäisyydellä sen rajasta moottorikäyttöisellä ajoneuvolla liikkuminen ei edellytä maanomistajan tai haltijan lupaa, kun kyse on asianomaisessa malminetsintäluvassa tai kaivosluvassa tarkoitetun toiminnan kannalta välttämättömästä liikkumisesta. Viitaten lupamääräykseen 9, malminetsintäluvan haltija veloitetaan rajoittamaan malminetsintä ja malminetsintäalueen käyttö tutkimustyön kannalta välttämättömiin toimenpiteisiin. Malminetsinnästä ei saa aiheutua merkittäviä muutoksia luonnonolosuhteissa, harvinaisten tai arvokkaiden luonnonesiintymien olennaista vahingoittumista tai merkittävää maisemallista haittaa. Aiheutetut vahingot on korvattava maanomistajalle.

Luvan muuttaminen

Malminetsintäluvan haltijan on kaivoslain (621/2011) 69 §:n mukaan haettava malminetsintäluvan muuttamista, jos tutkimussuunnitelmaa muutetaan tai täydennetään siten, että lupamääräyksiä on tarpeen tarkistaa. Luvanhaltija voi lisäksi hakea malminetsintäluvan muuttamista lupamääräysten tarkistamiseksi, kun luvan mukaista toimintaa on tarpeen muuttaa.

Luvan jatkaminen

Mikäli luvan voimassaoloa halutaan jatkaa kaivoslain (621/2011) 61 §:n mukaisesti, tulee hakemus malminetsintäluvan voimassaolon jatkamiseksi toimittaa kaivosviranomaiselle viimeistään kaksi kuukautta ennen luvan voimassaolon päättymistä. (VnA kaivostoiminnasta (391/2012) 27.1 §).

Kaivoslain (621/2011) 61.1 §:n mukaan malminetsintäluvan voimassaoloa voidaan jatkaa enintään kolme vuotta kerrallaan siten, että lupa on voimassa yhteensä enintään viisitoista vuotta.

Kaivoslain (621/2011) 61.2 §:n mukaan malminetsintäluvan voimassaolon jatkamisen edellytyksenä on, että:

- 1) malminetsintä on ollut tehokasta ja järjestelmällistä;
- 2) esiintymän hyödyntämismahdollisuuksien selvittäminen edellyttää jatkotutkimuksia;
- 3) luvanhaltija on noudattanut tässä laissa säädettyjä velvollisuuksia samoin kuin lupamääräyksiä;
- 4) voimassaolon jatkamisesta ei aiheudu kohtuutonta haittaa yleiselle tai yksityiselle edulle.

Kaivoslain (621/2011) 66 §:n mukaan malminetsintäluvan voimassaolon jatkamista varten lupaviranomaiselle on ennen luvan voimassaolon päättymistä toimitettava lupahakemus sekä lupaharkinnan kannalta tarpeelliset ja luotettavat selvitykset edellä mainituista voimassaolon jatkamisen edellytyksistä.

Kaivostoiminnasta annetun valtioneuvoston asetuksen (391/2012) 27.2 §:n mukaan hakemuksesta tulee käydä ilmi hakijan haluamat muutokset lupa-alueeseen tai muut merkittävät muutokset sekä asianosaisissa tapahtuneet muutokset. Asetuksen 27.3 §:n mukaisesti hakemukseen tulee liittää lupaharkinnan kannalta tarpeellinen ja luotettava selvitys:

- 1) hakemuksen kohteena olevan luvan nojalla tehdyistä toimenpiteistä ja niiden tuloksista;
- 2) alueelle kohdistuneiden tutkimuskustannusten määrästä;
- 3) esiintymän hyödyntämismahdollisuuksista ja jatkotutkimusten tarpeellisuudesta;
- 4) perustelut aluerajaukselle.

Lisäksi hakemukseen sovelletaan vastaavasti, mitä lupahakemuksesta säädetään kaivoslain

(621/2011) 34 §:ssä.

Malminetsintäluvan raukeaminen

Malminetsintälupa raukeaa määräajan päättyessä.

Kaivosviranomaisen on päätettävä, että malminetsintälupa ja kullanhuuhdontalupa raukeavat, jos luvanhaltija tekee asiaa koskevan hakemuksen. Luvanhaltija on velvollinen tekemään hakemuksen, jos tarkoituksena ei enää ole harjoittaa lupaan perustuvaa toimintaa.

Malminetsintäluvan raukeamista koskeva asia käsitellään noudattaen vastaavasti, mitä kaivoslaissa (621/2011) säädetään asianomaista lupaa koskevasta lupamenettelystä, lupaharkinnasta sekä lupapäätöksestä ja sen voimassaolosta.

Malminetsintäluvan raukeamiseen sovelletaan kaivoslain (621/2011) 67 §:ää.

Lupapäätöksestä tiedottaminen

Lupapäätös on toimitettu päätöksenantopäivänä:

- Boliden Kylylahti Oy:lle (hakija)

Jäljennös päätöksestä on toimitettu antopäivänä:

- Polvijärven kunnalle,
- Juuan kunnalle,
- Pohjois-Karjalan ELY-keskukselle,
- Metsähallitukselle,
- Museovirastolle tiedoksi

Toimivaltaiselle maanmittaustoimistolle toimitetaan tiedot Maanmittauslaitoksen ja Tukesin sopiman menettelyn mukaisesti malminetsintäluvasta merkinnän tekemiseksi kiinteistötietojärjestelmään.

Lupaviranomainen on tiedottanut annetusta päätöksestä lupa-alueen asianosaisille maanomistajille kirjeitse ja lehti-ilmoituksella Karjalainen -sanomalehdessä 1.9.2015.

Perustelut: Päätöksestä tiedottaminen ja siinä noudatettu menettely perustuvat kaivoslain (621/2011) lupapäätöksestä tiedottamista koskevaan 58 §:ään.

Päätösmaksu

Tästä päätöksestä perittävä maksu on 6000 €. Lisäksi hakijalta peritään kuulutus- ja ilmoituskulut sekä käsittelymaksu. Valtion talous- ja henkilöstöhallinnan palvelukeskus lähettää laskun hakijalle.

Maksu perustuu hakemuksen vireille tullessa voimassa olleeseen asetukseen Turvallisuus- ja kemikaaliviraston maksullisista suoritteista (636/2013).

Muutoksenhaku

Tähän päätökseen saa kaivoslain (621/2011) 162 §:n nojalla hakea muutosta valittamalla **Itä-Suomen hallinto-oikeuteen**.

Valitusaika on 30 päivää tämän päätöksen antopäivästä. Liitteenä olevasta valitusosoituksesta ilmenee, miten muutosta haettaessa on meneteltävä.

Päätöksestä perittävästä maksusta valitetaan samassa järjestyksessä kuin pääasiasta.

Lisätietoja

kaivosasiat@tukes.fi tai Jani Jäsberg, puh. 029 5052 069

Terho Liikamaa
Kaivosyli-insinööri

Jani Jäsberg
Ylitarkastaja

LIITTEET

Liite 1a-c	ML2015:0012 lupakartat
Liite 2	tilakohtaiset pinta-alat malminetsintälupa-alueella
Liite 3	asianosaiset maanomistajat
Liite 4	Juuan kunnan lausunto
Liite 5	Pohjois-Karjalan ELY-keskuksen lausunto
Liite 6	Metsähallituksen metsätaloustalouden lausunto
Liite 7	muistutukset
Liite 8	Boliden Kylylahti Oy:n vastine

VALITUSOSOITUS Valitusviranomainen

Päätökseen saa hakea muutosta valittamalla sille hallinto-oikeudelle, jonka tuomiopiirissä pääosa tässä päätöksessä tarkoitettusta alueesta sijaitsee. Toimivaltainen hallinto-oikeus on mainittu valitusosoituksen lopussa. Valituskirjelmä osoitetaan valitusviranomaiselle ja se on toimitettava valitusajassa hallinto-oikeuden kirjaamoon.

Valitusaika

Määräaika valituksen tekemiseen on kolmekymmentä (30) päivää tämän päätöksen antopäivästä.

Valitusoikeus

Malminetsintälupaa, kaivoslupaa ja kullanhuuhdontalupaa koskevaan päätökseen, mainitun luvan voimassaolon jatkamista, raukeamista, muuttamista ja peruuttamista koskevaan päätökseen sekä kaivostoiminnan lopettamispäätökseen saa hakea muutosta:

- 1) asianosainen;
 - 2) rekisteröity yhdistys tai säätiö, jonka tarkoituksena on ympäristön-, terveyden- tai luonnonsuojelun taikka asuinympäristön viihtyisyyden edistäminen ja jonka sääntöjen mukaisella toiminta-alueella kysymyksessä olevat ympäristövaikutukset ilmenevät;
 - 3) toiminnan sijaintikunta tai muu kunta, jonka alueella toiminnan haitalliset vaikutukset ilmenevät;
 - 4) elinkeino-, liikenne- ja ympäristökeskus ja muu asiassa toimialallaan yleistä etua valvova viranomainen;
 - 5) saamelaiskäräjät sillä perusteella, että luvassa tarkoitettu toiminta heikentää saamelaisten oikeutta alkuperäiskansana ylläpitää ja kehittää omaa kieltään ja kulttuuriaan;
 - 6) kolttien kyläkokous sillä perusteella, että luvassa tarkoitettu toiminta heikentää kolttia-alueella kolttien elinolosuhteita ja mahdollisuuksia harjoittaa elinkeinoja.
- Kaivosviranomaisella on lisäksi oikeus valittaa sellaisesta päätöksestä, jolla hallinto-oikeus on muuttanut sen tekemää päätöstä tai kumonnut päätöksen.

Valituksen sisältö

Valituskirjelmässä on ilmoitettava

- päätös, johon haetaan muutosta
- miltä kohdin päätökseen haetaan muutosta ja mitä muutoksia siihen vaaditaan tehtäväksi
- perusteet, joilla muutosta vaaditaan
- valittajan nimi ja kotikunta
- postiosoite ja puhelinnumero, joihin asiaa koskevat ilmoitukset valittajalle voidaan toimittaa

Jos valittajan puhevaltaa käyttää hänen laillinen edustajansa tai asiamiehensä tai jos valituksen laatijana on joku muu henkilö, valituskirjelmässä on ilmoitettava

myös tämän nimi ja kotikunta.

Valittajan, laillisen edustajan tai asiamiehen on allekirjoitettava valituskirjelmä, ellei valituskirjelmää toimiteta sähköisesti (telekopiona tai sähköpostilla).

Valituksen liitteet

Valituskirjelmään on liitettävä

- päätös, johon haetaan muutosta valittamalla, alkuperäisenä tai jäljennöksenä
- asiakirjat, joihin valittaja vetoaa vaatimuksensa tueksi, jollei niitä ole jo aikaisemmin toimitettu viranomaiselle
- asiamiehen valtakirja

Valituskirjelmän toimittaminen perille

Valituskirjelmän voi viedä valittaja itse tai hänen valtuuttamansa asiamies. Valituskirjelmä liitteineen voidaan myös lähettää postitse, telekopiona tai sähköpostilla. Postiin valituskirjelmä on jätettävä niin ajoissa, että se ehtii perille valitusajan viimeisenä päivänä ennen aukioloajan päättymistä. Hallinto-oikeudessa kirjaamon aukioloaika on klo 8.00–16.15. Sähköisesti (telekopiona tai sähköpostilla) toimitetun valituskirjelmän on oltava toimitettu niin, että se on käytettävissä vastaanottolaitteessa tai tietojärjestelmässä määräajan viimeisenä päivänä ennen virka-ajan päättymistä. Valittajalta peritään hallinto-oikeudessa **oikeudenkäyntimaksu** 97 euroa. Tuomioistuinten ja eräiden oikeus-hallintoviranomaisten suoritteista perittävistä maksuista annetussa laissa (701/1993) on erikseen säädetty eräistä tapauksista, joissa maksua ei peritä. Toimivaltaisen hallinto-oikeuden yhteystiedot muutoksenhakua varten:

Itä-Suomen hallinto-oikeus

käyntiosoite: Puijonkatu 29, 2.krs, 70100 Kuopio

postiosoite: PL 1744, 70101 Kuopio

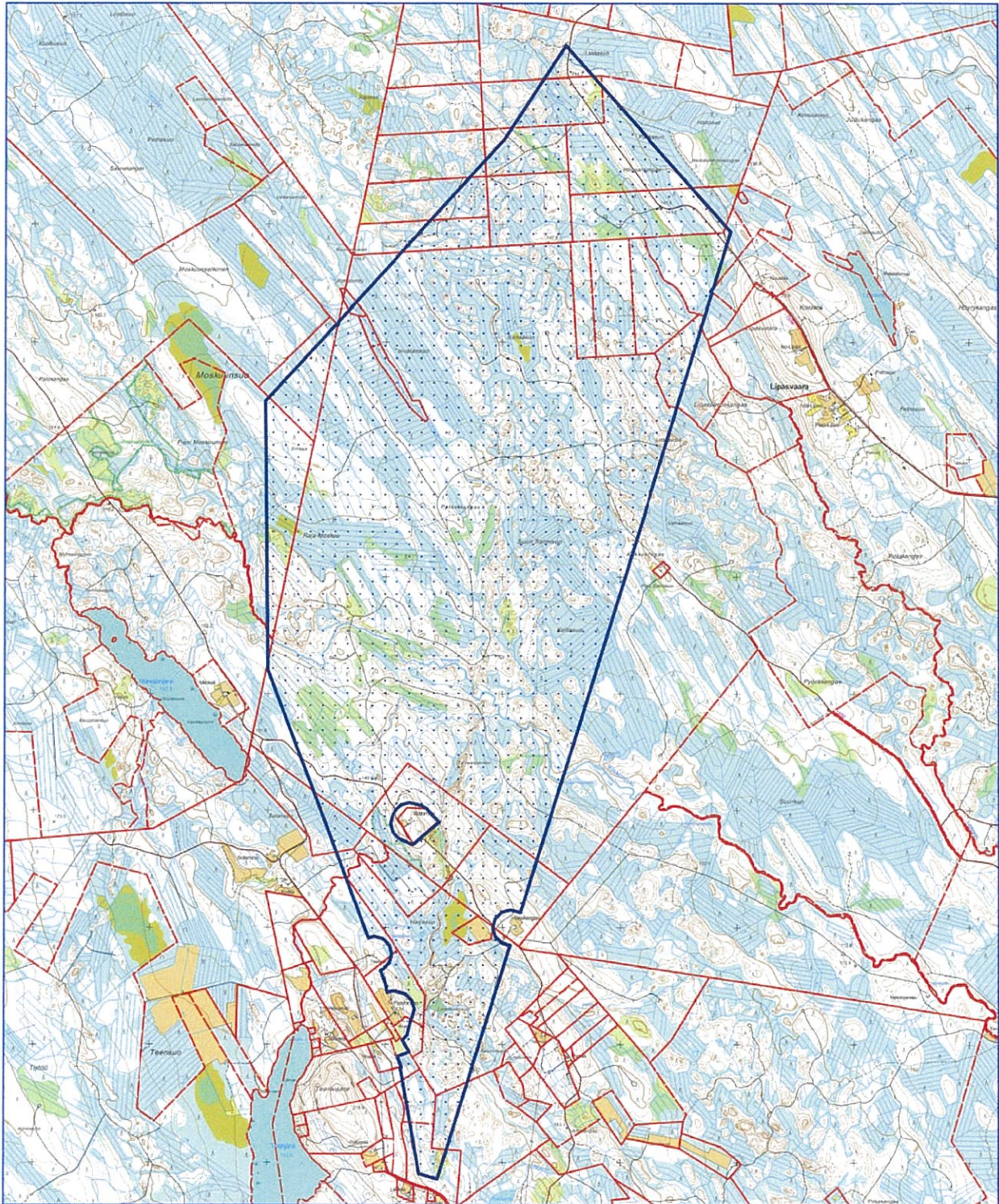
puhelin: 029 56 42500

telekopio: 029 56 42501

sähköposti: itä-suomi.hao@oikeus.fi

Kartta malminetsintäalueesta (mittakaava ohjeellinen)

Liite 1a



Mittakaava 1:50 000

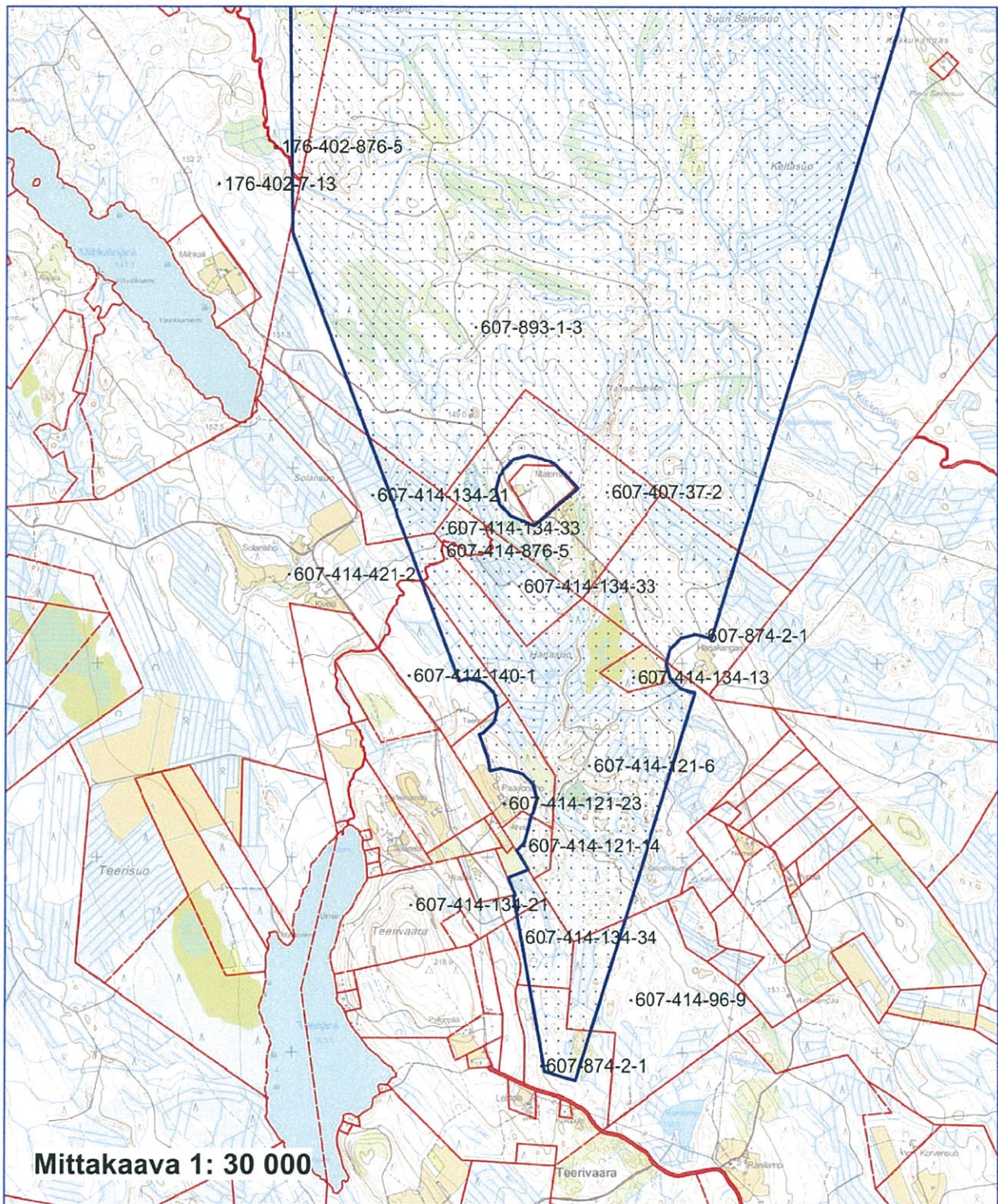
 Malminetsintäalue

Boliden Kylylahti Oy
Miikkali East
ML2015:0012



Kartta malminetsintäalueesta (mittakaava ohjeellinen)

Liite 1b



Mittakaava 1: 30 000

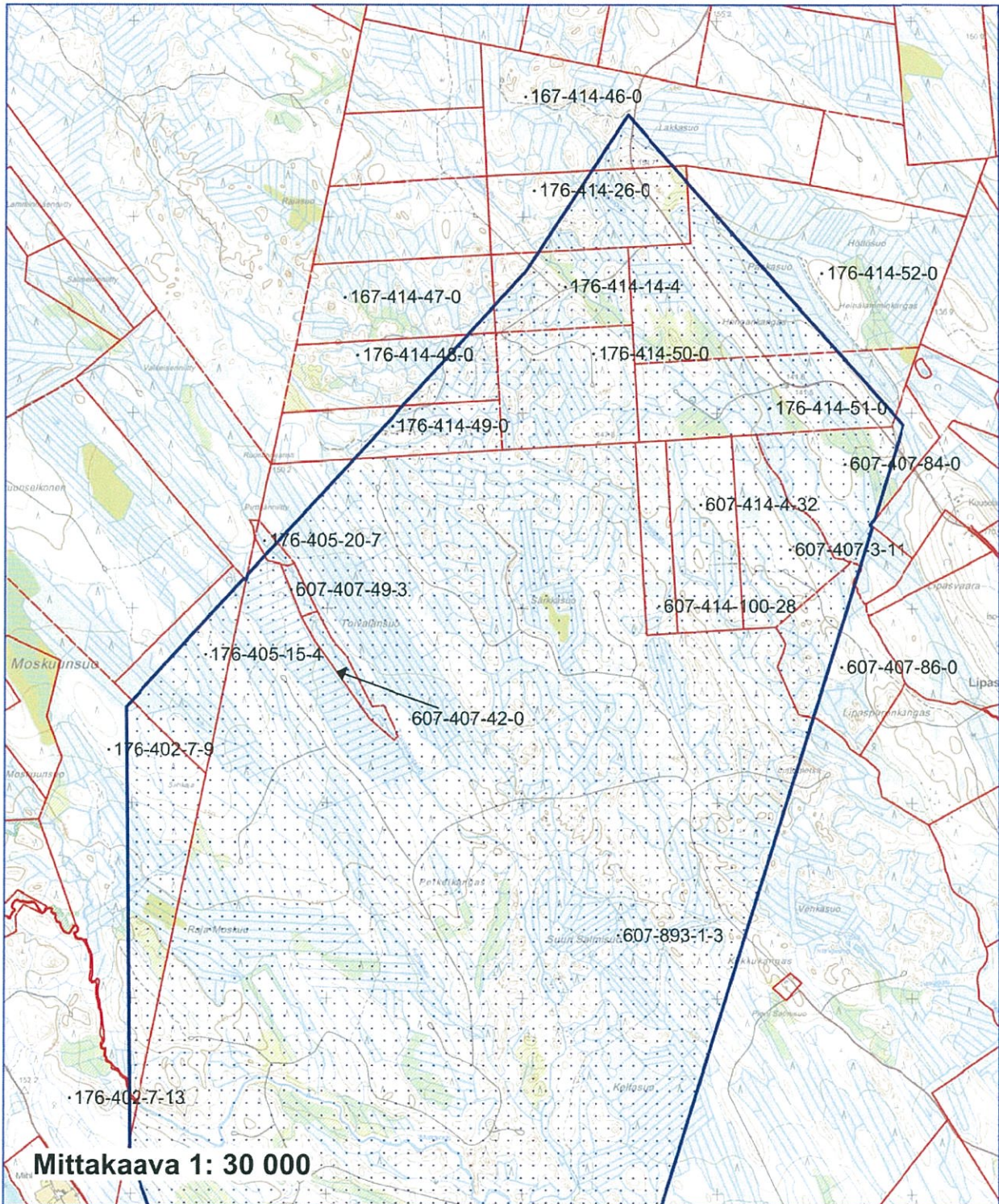
 malminetsintäalue

Boliden Kylylahti Oy
Miikkali East
ML2015:0012



Kartta malminetsintäalueesta (mittakaava ohjeellinen)

Liite 1c



 malminetsintäalue

Boliden Kylylahti Oy
Miikkali East
ML2015:0012



ML2015:0012 Miihkali East
Tilakohtaiset pinta-alat

Tila r:no	Pinta-ala (ha)
176-402-7-9	45,84
176-402-7-13	0,46
176-402-876-5	0,06
176-405-15-4	23,47
176-405-20-7	0,91
176-414-14-4	24,45
176-414-26-0	25,21
176-414-46-0	5,75
176-414-47-0	0,97
176-414-48-0	10,97
176-414-49-0	16,11
176-414-50-0	41,88
176-414-51-0	47,78
176-414-52-0	52,29
607-407-3-11	31,83
607-407-37-2	50,09
607-407-42-0	5,62
607-407-49-3	2,09
607-407-84-0	30,91
607-407-86-0	16,20
607-414-4-32	33,64
607-414-96-9	9,36
607-414-10-28	16,03
607-414-121-6	108,73
607-414-121-14	3,61
607-414-121-23	10,39
607-414-134-13	5,04
607-414-134-21	11,95
607-414-134-33	21,39
607-414-134-34	9,55
607-414-140-1	5,48
607-414-421-2	2,65
607-414-876-5	0,22
607-874-2-1	47,45
607-893-1-3	1227,77
yhteensä	1946,15

ML2015:0012 Miihkali East
Asianosaiset maanomistajat:

HAMUNEN JUHA VELI
Halivaaran osakaskunta
Hamunen Aatu Untamo
Hamunen Pasi Ahti Juhani
Hamunen Riitta Päivi Marjut
Hamunen Timo Mikael
HAMUNEN TOIVO TAPIO
HARTIKAINEN KONSTA ENSIO
Hassinen Kerttu Kaarina
Hiltunen Ahti Untamo
Hiltunen Mervi Tuulikki
Hyttinen Hanne Maria
HYTTINEN HEIMO ANTERO
HYTTINEN LEO JUHANI
Kallinen Aki Heikki Juhani
Kallinen Mikko Pekka
Kallinen Pekka Juhani
Kallinen Kaisa Helena
Kariniemi Tarja Anneli
KOPONEN ARTO JUHANI
LAAKKONEN RAIMO ENSIO
LAAKKONEN ELMA MIRJAMI
LähiTapiola Itä Keskinäinen Vakuutusyhtiö
Miettinen Hannu Antero

Miettinen Jouko Ensio
Miettinen Jukka Ilmari
Miettinen Liisa Elina
Miettinen Raimo Olavi
Miettinen Riitta Jaana Marjatta
Miettinen Timo Tapio
Miihkalin yhteismetsä
Mutanen Markus Juhani
PASANEN HEINO KYÖSTI ANTERO
Pehkonen Pasi Juha Tapani
PEHKONEN PAULI EINARI
POLVIJÄRVEN KUNTA
REIJONEN HELKA ILONA
RUOKOLAINEN HILKKA ANNIKKI
Sotkuman osakaskunta
Suomen valtio/Metsähallitus
Tanskanen Heikki Antero
Tanskanen Tero Jaakko Kaleva
TOLVANEN SEIJA ANNELI
TOLVANEN TAUNO MATTI
Tornator Oyj
VILLMAN PERTTI
VILLMAN ELSA KAARINA
ÄMAN ILPO ANTERO



JUUAN KUNTA

Tekninen palvelualue

08.07.2015

Liite 4
SAAPUNUT

08.07.2015

tukes

Turvallisuus- ja kemikaalivirasto
Valtakatu 2
96100 ROVANIEMI

Lausuntopyyntö 17.06.2015

Hakija: Boliden Kylälahti Oy

Kaivospiiri: Miihkali

Lupatunnus: **ML2015:0012**

Alue ei sijaitse merkityllä pohjavesialueella.

Tiedossamme ei ole kaavallisia tai rakentamiseen liittyviä hankkeita alueella.


Niko Karvonen

Tarkastusinsinööri / vs. rakennustarkastaja



17.8.2015

SAAPUNUT

17. 08. 2015

Turvallisuus- ja kemikaalivirasto (Tukes)
Valtakatu 6
96100 Rovaniemi
kaivosasiat@tukes.fi

Viite: Lausuntopyyntöne 17.6.2015 / ML2015:0012

Lausunto Boliden Kylylahti Oy:n malminetsintälupahakemuksesta Miihkali East

Turvallisuus- ja kemikaalivirasto (Tukes) on pyytänyt Pohjois-Karjalan elinkeino- liikenne- ja ympäristökeskukselta (ELY-keskus) lausuntoa Polvijärven ja Juuan kuntien alueelle kohdistuvan malminetsintälupahakemuksen (lupatunnus ML2015:0012) alueesta Miihkali East. Tukes on myöntänyt Pohjois-Karjalan ELY-keskukselle lisäaikaa lausunnon jättämiselle 17.8.2015 saakka. Pohjois-Karjalan ELY-keskus on tutustunut kyseiseen hakemukseen ja toteaa lausunnossaan seuraavaa:

Malminetsintäalueella sijaitsee Teeripuron yksityinen luonnonsuojelualue (YSA207536), jonka rauhoitusmääräysten mukaan alueella on kielletty mm. maa-aineksien ja kaivoskivennäisten ottaminen ja maa- tai kallioperän vahingoittaminen, metsänhakkuu, kuolleiden pystypuiden ja kaatuneiden puiden poisto sekä muu kasvien ja niiden osien ja sienten ottaminen tai vahingoittaminen sekä moottoriajoneuvolla ajo. ELY-keskus toteaa lisäksi, ettei malminetsintää voida tehdä em. luonnonsuojelualueella ilman, että siitä aiheutuisi harvinaisten tai arvokkaiden luonnonesiintymien olennaista vahingoittumista. Malminetsintälupaa ei tule myöntää Teeripuron luonnonsuojelualueelle.

Paavonahonkankaan II luokan pohjavesialue (0760716) sijaitsee kokonaisuudessaan malminetsintäalueen sisällä. Alueella ei ole vesilain (587/2011) nojalla annettuja suoja-alueääräyksiä, mutta pohjavesialue tulee huomioida alueella toimittaessa. Hakijan tulee noudattaa erityistä huolellisuutta ja varovaisuutta tutkimustoiminnassa sekä siinä tarvittavien laitteiden ja laitteistojen siirrossa ottaen huomioon ympäristönsuojelulain 17 §:n mukainen pohjaveden pilaamiskielto. Pohjavesialueella ei saa tehdä tutkimustoimia, joista saattaa olla vaaraa pohjavedelle.

Malminetsintäalueella sijaitsee Kiskonjoki sekä useita pienvesikohteita (mm. puroja). Tutkimustoiminnassa on otettava huomioon vesilain (587/2011) säännökset vesiluontotyyppien suojelusta sekä vesitaloushankkeiden luvanvaraisuudesta (VL 2:11, 3:2 ja 3:3).

Hakemusalueella ei sijaitse Natura 2000 –alueita, luonnonsuojeluohjelma-alueita tai valtakunnallisesti merkittäviä tai muutoin arvokkaita maisema-alueita. ELY-keskuksen tiedossa ei myöskään ole uhanalaisten tai suojeltujen eliölajien tai luontotyyppien esiintymiä hakemusalueelta.

Malminetsintäalueen laajuuden ja tarkemman tutkimussuunnitelman puuttumisen vuoksi malminetsinnän vaikutuksia alueen luonto- ja maisema-arvoihin on erittäin vaikea arvioida. Luvituksessa ja ennen tutkimustoimiin ryhtymistä tulee huolehtia siitä, ettei tutkimustoimissa vahingoiteta alueella sijaitsevia arvokkaita luontokohteita.

Irma Mononen
Yksikön päällikkö
Ympäristö ja luonnonvarat -vastuualue

Saara Heräjärvi
Luonnonsuojeluasiantuntija
Ympäristö ja luonnonvarat -vastuualue

Liite 1: Teeripuron luonnonsuojelualueen rauhoituspäätös

Lisätietoja lausuntoon liittyen antaa Saara Heräjärvi p. 02950 26189.



ASIA Luonnonsuojelualan perustaminen

VIREILLE TULO

Välityssoyimus / Metsäkeskus metsäpalvelut

KOHDE Kunta: Polvijärvi (607)
Kylä: Martonvaara (407)
Tila: Matokangas RN:o 37:2; 607-407-37-2
Pinta-ala: 7 ha
Omistaja: Markus Mutanen
Ruvaslahdentie 51
83700 Polvijärvi

Suojelukohde: Teeripuron luonnonsuojelualue
YSA207536

Aluekuvaus Runsaslahopuustoista kangasmetsää, korpea ja rämettä.

SOPIMUS

Pohjois-Karjalan elinkeino-, liikenne- ja ympäristökeskus (ELY-keskus) ja kiinteistön omistaja ovat sopineet 9.4.2013 luonnonsuojelulain 24.2 §:n mukaisesti luonnonsuojelualan perustamisesta edellä mainitulle kiinteistölle.

ELINKEINO-, LIIKENNE- JA YMPÄRISTÖKESKUKSEN PÄÄTÖS

Pohjois-Karjalan elinkeino-, liikenne- ja ympäristökeskus (ELY-keskus) määrää sopimuksessa tarkoitetun alueen rauhoitetuksi luonnonsuojelualueeksi, jolla ovat voimassa seuraavat rauhoitusmääräykset:

I Yleiset rajoitukset

Alueella on kielletty

- rakennuksien, rakennelmien ja teiden rakentaminen
- maa-aineksien ja kaivoskivennäisten ottaminen ja maa- tai kallioperän vahingoittaminen
- purojen perkaaminen ja ojittaminen
- metsänhakuu, kuolleiden pystypuiden ja kaatuneiden puiden poisto sekä muu kasvien ja niiden osien ja sienten ottaminen tai vahingoittaminen lukuun ottamatta marjojen ja ruokasienten poimimista
- luonnonvaraisten selkärankaisten eläinten pyydystäminen, tappaminen ja hätyyttäminen ja niiden pesien hävittäminen sekä selkärangattomien eläinten pyydystäminen ja kerääminen
- liikkuminen moottoriajoneuvolla
- muut toimet, jotka vaikuttavat epäedullisesti alueen luonnonoloihin, maisemaan ja eliölajien säilymiseen.

II Sallitut toimenpiteet

Edellä olevat määräykset eivät ole esteenä

- metsästykselle maanomistajan luvalla
- metsätalousajolle tilan länsikulmaan jäävälle kuviolle rouda-aikana suojelualueen luoteisrajalla siten, että ajoura pidetään mahdollisimman kapeana, uoma suojataan täyttämällä se esimerkiksi kuitupuulla ja nämä puut poistetaan sekä mahdolliset jäljet ennallistetaan heti ajon jälkeen.

III Hoitosuunnitelma ja poikkeuslupa

Alueelle laaditaan tarvittaessa Pohjois-Karjalan elinkeino-, liikenne- ja ympäristökeskuksen hyväksymä hoitosuunnitelma, joka sisältää tarpeelliset toimet ympäristötyypin säilyttämiseksi. Rauhoitusmääräykset eivät ole esteenä ELY-keskuksen hyväksymän hoitosuunnitelman mukaisille toimille.

Edellä olevista määräyksistä saadaan poiketa Pohjois-Karjalan ELY-keskuksen luvalla, jos poikkeaminen on perusteltua luonnonsuojelualueen hoidon, tutkimuksen tai käytön kannalta tai jos se on muutoin alueen suojelutavoitteet huomioon ottaen perusteltua.

KORVAUSPÄÄTÖS

Hakija on asettanut rauhoituksen edellytykseksi siltä aiheutuvien taloudellisten menestysten korvaamisen. Hakijalle maksetaan korvaus asiakirjoissa olevan sopimuksen ja aikataulun mukaisesti, kun tämä päätös on saanut lainvoiman. Korvaus maksetaan ympäristöministeriön METSO -kohteisiin osoittamista korvausmäärärahoista.

PERUSTELUT

Runsaslahopuustaisen kangasmetsän ja puustoisten soiden suojelu osana METSO – ohjelmaa.

SOVELLETUT OIKEUSOHJEET

Luonnonsuojelulaki 10 § 2 momentti (kohta 1), 24 § 1-2 ja 4 momentti.

PÄÄTÖKSEN KUULUTTAMINEN JA RAUHOITUKSEN MERKITSEMINEN MAASTOON JA KIINTEISTÖREKISTERIIN

Tämä päätös kuulutetaan kunnallisista kuulutuksista säädetyssä järjestyksessä Polvijärven kunnassa. Päätöksestä tehdään merkintä kiinteistörekisteriin. Pohjois-Karjalan elinkeino-, liikenne- ja ympäristökeskus merkitsee tarvittaessa alueen rajat maastoon.

MUUTOKSENHAKU

Tähän päätökseen tyytymätön saa hakea siihen muutosta valittamalla Kuopion hallinto-oikeuteen. Valitusosoitus on liitteenä.

Sirkka Hakalisto
Luonnonsuojelupäällikkö
Ympäristö ja luonnonvarat -vastuualue

Saara Heräjärvi
Biologi
Ympäristö ja luonnonvarat -vastuualue

Lisätietoja antaa Saara Heräjärvi, puhelin 02950 26189.

LIITTEET 1 kartta ja valitusosoitus

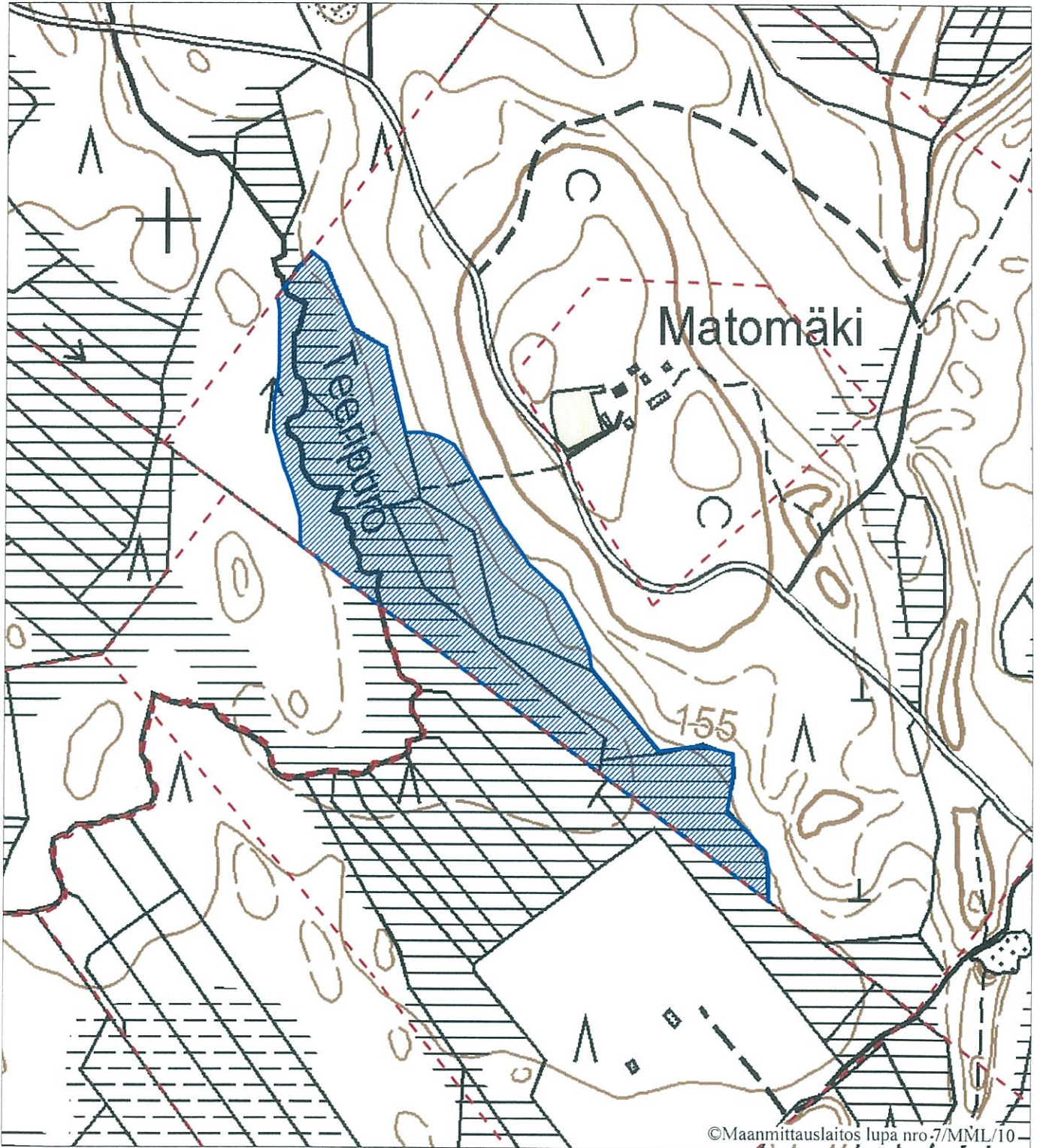
JAKELU

Päätös Markus Mutanen, TIEDOKSISAANTITODISTUKSIN

Tiedoksi Ympäristöministeriö
Polvijärven kunnanhallitus
Pohjois-Karjalan maanmittaustoimisto
Suomen metsäkeskus, Pohjois-Karjala (sähköisesti)
Metsähallitus/kirjaamo, PL 94, 01301 Vantaa

RAUHOITUSPÄÄTÖSKARTTA

Teeripuron luonnonsuojelualue, YSA207536



Tämä kartta liittyy Pohjois-Karjalan elinkeino-, liikenne- ja ympäristökeskuksen tänään antamaan päätökseen
Dnro POKELY/412/07.01/2012
Joensuussa
17.4.2013

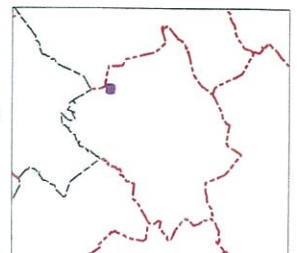
Saara Heräjärvi

Mittakaava 1:5000

0 50 100 150 200 m

Penuskarttalehti:
Koordinaatisto: YKJ
Nurkkakoordinaatit: 3607386, 6987583 3611275, 6989753
Pohjois-Karjalan ELY/11.4.2013
HUOM! Kartan tausta-aineistot ja kiinteistörajat ohjeellisia

Polvijärvi (607)
MARTONVAARA, 407
Rno: 37:2, Is-alueen pinta-ala noin 7 ha



Metsähallitus
Metsätalous
Urheilukatu 3 A
81700 Lieksa

LAUSUNTO

18.6.2015

SAAPUNUT

18. 06. 2015

Turvallisuus- ja kemikaalivirasto
Valtakatu 2
96100 Rovaniemi

Viite Lausuntopyyntö 17.6.2015 malminetsintälupahakemuksesta Miihkali East
Lupatunnus ML2015:0012

ASIA MALMINETSINTÄLUPAHAKEMUS, KYLYLAHTI COPPER OY, POLVIJÄRVI
JA JUUKA

Asiakohdan hakemukseen Metsähallitus/Metsätalous lausuu seuraavaa:

Yleisperiaatteet

Metsähallitus pitää tärkeänä, että malminetsintäalueiden tutkimustoiminnassa otetaan huomioon alueiden maisema-, luonto- ja kulttuuriarvot mahdollisimman hyvin. Tietoja Metsähallituksen mailla olevista arvokkaista ja huomioon otettavista kohteista löytyy esim. Suomen ympäristökeskuksen uhanalaisrekisteristä ja Museoviraston muinaismuistorekisteristä. Koska näistä virallisista rekistereistä ei löydy kaikkia Metsähallituksen mailla sijaitsevia luonto- ja kulttuurikohtetietoja, Metsähallitus edellyttää, että kaivosyhtiö on yhteydessä myös suoraan Metsähallitukseen. Näin voidaan käydä läpi kaivosyhtiön laatima tutkimussuunnitelma ja varmistaa, että metsälain 10§:n, luonnonsuojelulain ja muinaismuistolain määrittelemät arvokkaat luonto- ja kulttuurikohteet säilyvät mahdollisimman hyvin. Vähimmäisedellytys on, että toimijalla on tieto olemassa olevista kohteista ja kyky tunnistaa mahdolliset uudet kohteet maastossa.

Ko. tutkimusalueen tiedossa olevat huomioitavat luontokohteet ym.

Malminetsintälupahakemusalueelle sisältyy huomioitavia metsälakikohteita:
Puronvarsimetsä karttaliitteen kohteet: A55, A23, A60, A108 ja lähdeympäristö A168.
Lisäksi muita huomioon otettavia luontokohteita: Puronvarsimetsä A26, A21, A25, A41, A38, A27, karu suo A46, A93, pyy-ympäristö A44, historiakohte 169 ja P9=
keltainen kolmio (rakennusten rauniot, uittokämpän jäänteet), ison petolinnun pesäpuu puolirungossa P1=vihreä kolmio.

Suolla liikkumista koneilla tulee välttää myös talvella, eikä nykyisiä luontoarvoja tule heikentää. Metsäalueella liikuttaessa tulee käyttää mahdollisimman paljon harvennushakkuissa syntyneitä ajouria.

Vahinkojen ehkäiseminen ja korvaukset metsätalousmaalla

Mikäli tutkimustöiden yhteydessä on tarve poistaa puita tai käyttää Metsähallituksen tieverkostoa, tulee toimijan olla ennakkoon yhteydessä Metsähallituksen Lieksan metsätiimin tiimiesimies Markku Naaskoon p.0400-347970 ja sopia toimenpiteistä, joilla tiestö-, puusto- ja taimikkovahingot pyritään ehkäisemään tai mikäli vahinkoja syntyy, sopia korvauksista.

Turvallisuuden parantaminen

Mikäli tutkimusalueella suoritetaan sellaisia syväkairauksia, joista kairauksien jälkeen jää maastoon pysyvästi maanpäällisiä metallisia tai muovisia maaputkia, Metsähallitus edellyttää, että putket katkaistaan mahdollisimman läheltä maanpintaa ja putkien päät tulpataan. Vähän lumen aikaan putket ovat vaarallisia mm. moottorikelkkailijoille. Maanpäällisistä putkista voi aiheutua vahinkoa myös metsäkoneille ja muille maastoajoneuvoille. Esimerkiksi metsäkoneiden renkaat rikkoontuvat osuessaan maaputkien päihin. Edellä mainituilla toimilla parannetaan maaston muiden käyttäjien turvallisuutta ja estetään materiaalivahinkoja. Metsähallitus katsoo, että malminetsintäluvan saaja on kaikilta osin vastuussa näistä vahingoista Metsähallitukselle ja kolmannelle osapuolelle.



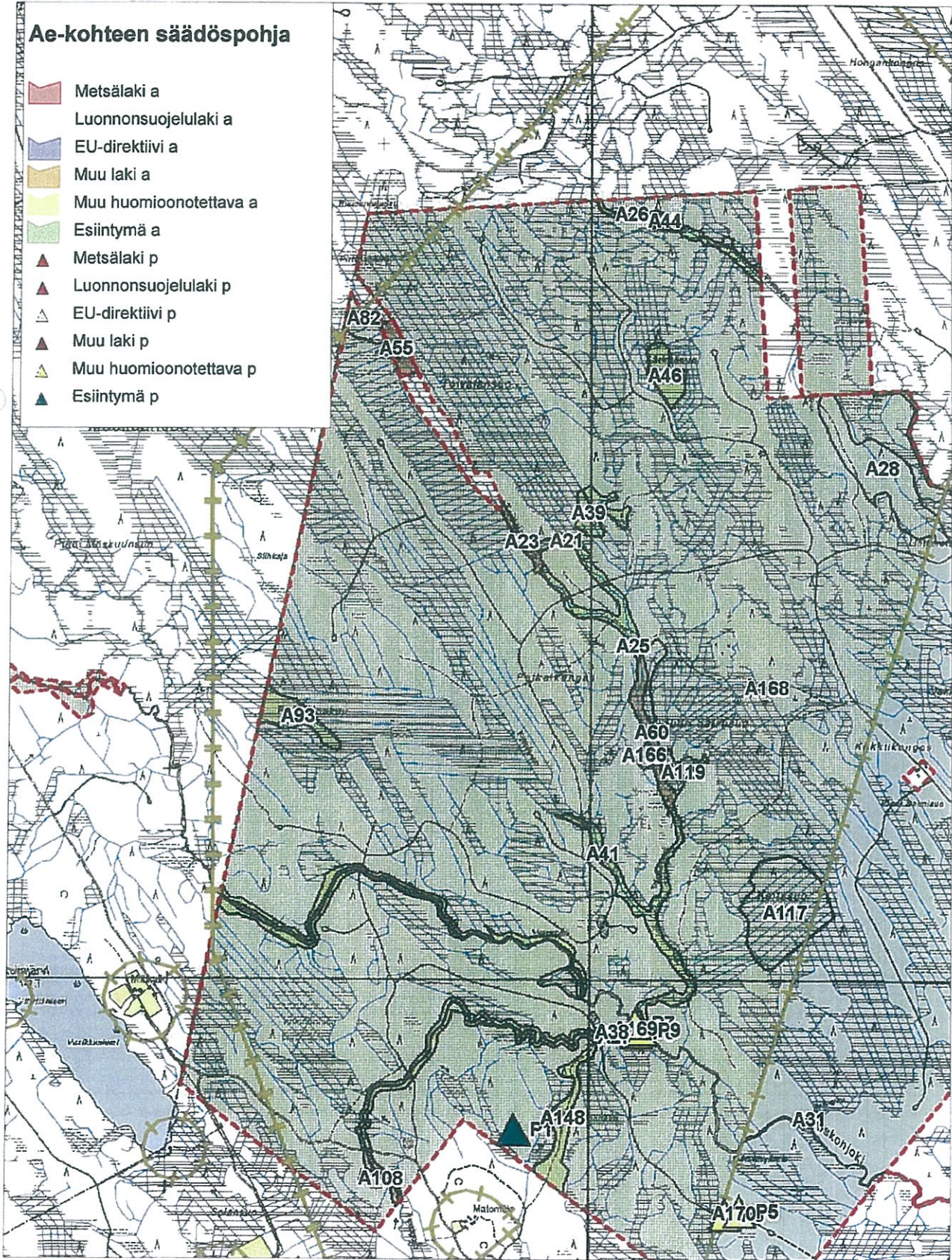
Miihkali East luontokohteet

© Metsähallitus 18.6.2015 8:10

© Maanmittauslaitos 1/MML/14

Ae-kohteen säädöspohja

- Metsälaki a
- Luonnonsuojelulaki a
- EU-direktiivi a
- Muu laki a
- Muu huomioonotettava a
- Esiintymä a
- Metsälaki p
- Luonnonsuojelulaki p
- EU-direktiivi p
- Muu laki p
- Muu huomioonotettava p
- Esiintymä p



TUKES
Valtakatu 2
96100 Rovaniemi

17.7.2015

17. 07. 2015

Lupatunnus ML2015:0012

Muistutus

Omistamme Juuan kunnassa tilan 176-414-14-4, jonka palsta (n. 27 ha) sijaitsee ilmoituksen mukaisella malminetsintäalueella.

Vaadimme, että tutkimuksista aiheutuneet vauriot puustolle ja maaperälle korvataan, maaperään tai maahan ei saa jättää öljyä tai muita jätteitä. Lisäksi haluaisimme, että ilmoittaisitte tilamme alueelle toteutetut kairauskohdat vaurioiden tarkistamista varten.

Meillä on ollut myös pari ostajaehdokasta kyseiselle palstalle. Tutkimusten johdosta myynti todennäköisesti vaikeutuu, mutta sillä ei saisi olla hintaa alentavaa vaikutusta.

Tarja Kariniemi

Heikki Tanskanen

Turvallisuus- ja kemikaalivirasto
Kaivosasiat
Valtakatu 2
96100 Rovaniemi

25.8.2015

**BOLIDEN KYLYLAHDEN:N VASTINE MALMINETSINTÄLUVASTA MIIHKALI
EAST (ML2015:0012) ESITETTYIHIN LAUSUNTOIHIN JA MUISTUTUKSIIN**

Turvallisuus- ja kemikaaliviraston 21.08.2015 esittämän pyynnön mukaisesti
vastaamme malminetsintälupahakemuksesta esitettyihin lausuntoihin seuraavasti:

1. Hakemusalueella sijaitsee Teeripuron yksityinen luonnonsuojelualue (YSA207794), jonka suojelupäätös oli Pohjois-Karjalan ELY-keskuksen lausunnon liitteenä. ELY-keskus vastustaa luvan myöntämistä em. suojelualueelle. Boliden Kylylahti haluaa sisällyttää suojelualueen tutkimusalueeseen. Yksi malminetsintäluvan tarkoituksista on varata mineraalioikeudet alueelta mahdollisesti löytyviin esiintymiin ja Boliden Kylylahti haluaa varata oikeudet myös yllä mainitulla luonnonsuojelualueella mahdollisesti syvemmillä sijaitseviin esiintymiin. Alueelle tullaan suunnittelemaan ja suorittamaan malminetsintää suojelualueen lupapäätöksessä mainittujen rajoitusten mukaisesti.

Boliden Kylylahti noudattaa ELY-keskuksen lausunnossa huomioitua lain kohtaa pohjaveden pilaamiskieltoon liittyen liikuttaessa Paavonahonkankaan pohjavesialueella. Kiskonjoen alueella liikuttaessa noudatetaan vesilain säännökset ELY-keskuksen toiveiden mukaisesti.

2. Boliden Kylylahti ottaa huomioon Metsähallituksen esittämän toiveen olemassaolevien ajourien käyttämisestä sekä malminetsintäsuunnitelmien jakamisesta Metsähallitukselle. Lausunnossa mainituista luontokohteista on Metsähallitukselta pyydetty paikkatiedot malminetsintän suunnittelun tueksi.
3. Tarja Kariniemen ja Heikki Tanskasen esittämä pyyntö puusto- ja maaperävaurioiden korvaamisesta sekä toteutuneiden töiden paikkatiedoista kuuluvat hakijayhtiön perusrutiineihin. Aiheutuneet vahingot korvataan paikallisen metsänhoitoyhtiöiden suositusten mukaisesti toteutuneiden töiden perusteella. Omistajalle voidaan lähettää kartta toteutuneista töistä pyynnön mukaisesti.



BOLIDEN KYLYLAHTI

Sahna Juurela ✓
Projektigeologi.