

KUULUTUS

Turvallisuus- ja kemikaalivirasto (Tukes) on kaivoslain (621/2011) perusteella 6.6.2014 hyväksynyt seuraavan malminetsintälupaa koskevan hakemuksen

Hakija: FinnAust Mining Southern Oy
Alueen nimi: Kuusjärvi 32
Lupatunnus: ML2012:0016
Alueen sijainti ja koko: Outokumpu; 228,02 ha

Päätökseen saa kaivoslain (621/2011) 162 §:n nojalla hakea muutosta valittamalla hallinto-oikeuteen. Valitusaika on 30 päivää päätöksen antopäivästä. Päätöksen liitteenä olevasta valitusosoituksesta ilmenee, miten muutosta haettaessa on meneteltävä. Päätös on nähtävillä Tukesin Rovaniemen toimipisteessä (käyntiosoite Valtakatu 2, Rovaniemi) ja Tukesin kotisivulla (www.tukes.fi/kaivosasiat) sekä Outokummun kaupungin virastotalolla (Hovilankatu 2).

Lisätietoja kaivosasiat@tukes.fi tai puh. 029 5052 069

Kuulutettu 6.6.2014

Pidetään nähtävänä 7.7.2014 asti

FinnAust Mining Southern Oy
Kummunkatu 34
83500 Outokumpu

PÄÄTÖS MALMINETSINTÄLUVAN MYÖNTÄMISESTÄ
Malminetsintälupahakemus

Hakija: FinnAust Mining Southern Oy
Y-tunnus: 2352776-1
Suomi

Yhteystiedot:

Kummunkatu 34
83500 Outokumpu

Lisätietoja antaa:

Thomas Levin
tlevin@finnaustmining.com
Puh: +358 40 5048 045

Vireilletulopvm: 13.1.2012
Etuoikeuspvm: 13.1.2012
Hakemuksen tarkoitus: Malminetsintä kaivoslain (621/2011) 5 §:n tarkoittamalla tavalla

PÄÄTÖS

Turvallisuus- ja kemikaalivirasto (Tukes) **myöntää** kaivoslain (621/2011) nojalla FinnAust Mining Southern Oy:lle malminetsintäluvan nimeltä "Kuusjärvi 32" lupatunnuksella ML2012:0016.

Perustelut: Hakija on osoittanut, että kaivoslaissa (621/2011) säädetyt edellytykset täyttyvät eikä luvan myöntämiselle ole kaivoslaissa säädettyä estettä.

Malminetsintäluvan nojalla luvanhaltijalla on oikeus omalla ja toisen maalla tässä luvassa mainitulla alueella (malminetsintäalueella) tutkia geologisten muodostumien rakenteita ja koostumusta sekä tehdä muita kaivostoimintaa valmistelevia tutkimuksia ja muuta malminetsintää esiintymän paikallistamiseksi sekä sen laadun, laajuuden ja hyödyntämiskelpoisuuden selvittämiseksi sen mukaan kuin tässä malminetsintäluvassa tarkemmin määrätään.

Malminetsintälupa ei oikeuta esiintymän hyödyntämiseen.

Päätöksen voimassaolo

Malminetsintälupa on **voimassa neljä (4) vuotta** päätöksen lainvoimaiseksi tulosta.

Perustelut: Hakija on hakenut malminetsintälupaa kaivoslain (621/2011) 34 §:n mukaisesti. Luvan voimassaoloaika on lain sallima enimmäisaika malminetsintäluvalla.

Päätöksen täytäntöönpano

Kaivoslain (621/2011) 168.1 §:n mukaisesti malminetsintälupaan perustuvat toimenpiteet saa aloittaa, kun siihen oikeuttava lupapäätös on saanut lainvoiman. Jos asianomaisen toimenpiteen suorittaminen edellyttää muualla lainsäädännössä vaadittua lupaa, saa toimenpiteen kuitenkin aloittaa vasta, kun asianomainen lupapäätös on saanut lainvoiman tai toiminnan aloittamiseen on saatu oikeus asiassa toimivaltaiselta viranomaiselta.

Malminetsintäalueen tiedot

Pinta-ala: 228,02 ha
Alueen nimi: Kuusjärvi 32
Sijainti: Outokumpu
Alueen tarkempi sijainti ja rajat ilmenevät tähän päätökseen liitetystä lupakartasta (Liite 1).

Alueesta tarkemmin

Lupa-alue ML2012:0016 sijaitsee Outokummun kaupungin alueella noin 10 kilometriä lounaaseen kaupungin keskustasta. Geologiset tutkimukset osoittavat että kyseessä olevalla alueella esiintyy niin sanottuja Outokumpujakson kivilajeja. Näistä kivilajeista on Outokummun alueelta löytynyt useita malmioita, muun muassa Keretti ja Vuonos. Hakija olettaa että malminetsintäalueelta on mahdollista löytää tuntemattomia Outokumputyyppin esiintymiä, joissa metalleina ovat kupari, nikkeli, koboltti, sinkki, hopea ja kulta. Hakija haluaa tehdä lupa-alueella geofysikaalisia mittauksia, geologisia kenttätöitä sekä kallioperäkairausta.

Hakija on uudelleen rajannut malminetsintäaluetta Pohjois-Karjalan ELY-keskuksen annettua lausunnon malminetsintälupahakemuksesta (Liite 4). Vastineessaan (Liite 6) hakija on rajannut Lepikkoahon perintömaisemakohteen ja Suoniemen suo- ja kosteikkoalueen malminetsintäalueen ulkopuolelle. Lupa-alueen uusi pinta-ala on 228,02 ha ja lupa-alueella sijaitsevat kaivoslain (621/2011) 7 §:n mukaiset esteet on rajattu alueesta pois kaivoslaissa (621/2011) määriteltyjen etäisyyksien mukaisesti. Kuusjärvi 32 malminetsintälupa-alueella ei sijaitse Natura 2000-verkoston alueita, luonnonsuojelu- tai perusteilla olevia luonnonsuojelualueita, pohjavesialueita tai vedenottamoita. Uudelleen rajatulla lupa-alueella ei myöskään ole tiedossa rauhoitettujen kasvi- tai eläinlajien esiintymiä. Alue sijaitsee Joensuun seudun yleiskaavan ja Juojärven osayleiskaavan alueella.

Otaksuma mineraaleista

Hakijan tekemien tutkimusten mukaan lupa-alueella esiintyy Outokumpujakson kivilajeja. Alueella on mahdollisesti tuntemattomia kupari (Cu), nikkeli (Ni), koboltti (Co), sinkki (Zn), hopea (Ag) ja kulta (Au) varantoja.

Yleisten ja yksityisten etujen turvaamiseksi tarpeelliset lupamääräykset (velvoitteet ja rajoitukset)

1. Määräys malminetsintätutkimusten sallituista ajankohdista ja menetelmistä, sekä malminetsintään liittyvistä laitteista ja rakennelmista

Tämän malminetsintäluvan nojalla on sallittua suorittaa seuraavia malminetsintätoimenpiteitä ja soveltaa seuraavia malminetsintämenetelmiä:

1. Geofysikaaliset ja geokemialliset tai vaikutuksiltaan edellisiin verrattavat tutkimusmenetelmät
2. Koneellisesti tehtävät maaperä- ja kallioperänäytteenotto (kairaus)

Perustelut: Hakija on esittänyt hakemuksessaan nämä menetelmät ja kaivosviranomaisen arvioi ne tarpeelliseksi ottaen huomioon kohteella tehdyt aikaisemmat tutkimukset ja hakemuksessa esitetyt perustelut. Jotta mahdolliselle jatkoluvalle edellytetty vaade tehokkaasta malminetsinnästä toteutuu, tässä lupamääräyksessä tarkoitettujen toimenpiteiden tulee olla suoritettuina.

2. Määräys tutkimustöitä ja -tuloksia koskevasta selvitysvelvollisuudesta

Malminetsintäluvan haltijan on vuosittain toimitettava kaivosviranomaiselle selvitys suoritetuista tutkimustöistä ja niiden tuloksista. Tutkimustöitä ja -tuloksia koskevaan vuosittaiseen selvitykseen on sisällytettävä: käytetyt tutkimus- ja työmenetelmät, yhteenveto tehdyistä tutkimuksista ja pääasialliset tulokset. Kaivosviranomaisen voi ohjeistaa hakijoita tarkemmin raportoinnin muodosta ja ajankohdasta. Ohje löytyy Tukesin internet-sivuilta. Kunkin kalenterivuoden tutkimustöistä ja -tuloksista on raportoitava seuraavan vuoden kesäkuun loppuun mennessä, ellei toisin ohjeisteta.

Perustelut: Määräyksen perusteena on kaivoslaki (621/2011) 14 § ja VNa kaivostoiminnasta (391/2012) 4 §.

3. Määräys jälkitoimenpiteiden ajankohdasta ja ilmoittamisesta kaivosviranomaiselle

Kun malminetsintälupa on rauennut tai peruutettu, malminetsintäluvan haltijan on

1) välittömästi saatettava malminetsintäalue yleisen turvallisuuden vaatimaan kuntoon, poistettava väliaikaiset rakennelmat ja laitteet, huolehdittava alueen kunnostamisesta ja siistimisestä sekä saatettava alue mahdollisimman luonnonmukaiseen tilaan. Malminetsintäluvan haltijan on tehtävä kirjallinen ilmoitus kaivosviranomaiselle, malminetsintäalueeseen kuuluvien kiinteistöjen omistajille ja muille oikeudenhaltijoille, kun toimenpiteet on saatettu loppuun. Ilmoituksen tulee sisältää tiedot jälkitoimenpiteiden päättymispäivästä sekä kuvaus toteutetuista jälkitoimenpiteistä.

2) kuuden kuukauden kuluessa luovutettava kaivosviranomaiselle tutkimustyöselostus,

tutkimukseen liittyvä tietoaineisto ja kirjallinen esitys edustavasta otoksesta kairasydämiä. Kaivosviranomainen ohjeistaa hakijoita tarkemmin raportoinnin muodosta. Ohje löytyy Tukesin internet-sivuilta.

Perustelut: Määräyksen perusteena on kaivoslaki (621/2011), 15 § ja VNa kaivostoiminnasta (391/2012), 5 §.

4. Määräys kaivannaisjätteen jätehuoltosuunnitelmasta ja sen noudattamisesta

Malminetsintäluvan haltija on velvollinen huolehtimaan maa- ja kiviainesjätteen synnyn ehkäisemisestä, sen haitallisuuden vähentämisestä sekä jätteen hyödyntämisestä tai käsittelemisestä.

Malminetsinnästä tässä luvassa myönnettyillä menetelmillä ei merkittävästi synny kaivannaisjätettä. Hakijan maininta kaivannaisjätteen määrästä ja käsittelystä lupahakemuksessa ovat riittävät.

Perustelut: Määräyksen perusteena on kaivoslaki (621/2011) 13 § ja VNa kaivostoiminnasta (391/2012) 3 §.

5. Määräys ilmoitusvelvollisuudesta koskien malminetsintäalueen maastotöitä ja rakennelmia

Malminetsintäluvan haltijan on ilmoitettava kirjallisesti malminetsintäalueeseen kuuluvien kiinteistöjen omistajille (sekä näihin rinnastettaville, Kaivoslaki 5.2 §) ja muille oikeudenhaltijoille etukäteen kaikista maastotöistä, jotka voivat aiheuttaa vahinkoa tai haittaa, sekä väliaikaisista rakennelmista. Malminetsintäluvan haltijan on ilmoitettava maastotöistä toimialallaan yleistä etua valvoville viranomaisille:

- Pohjois-Karjalan ELY-keskuksen ympäristövastuualueelle
- Museovirastolle jos alueella oletetaan olevan kiinteitä muinaisjäänneksiä tai irtaimia muinaisesineitä.

Väliaikaisia rakennelmia koskevan ilmoituksen sisällöstä on säädetty Vna kaivostoiminnasta 2.2. §:ssä.

Perustelut: Määräyksen perusteena on kaivoslaki (621/2011) 12 § ja VNa kaivostoiminnasta (391/2012) 2 §.

6. Määräys malminetsintäalueen koon pienentämisen aikataulusta

Kaivosviranomainen ei näe malminetsintäalueen pienentämiselle olevan tässä vaiheessa tarvetta. Tutkimuksia voidaan pitää perusteltuna koko ML2012:0016 alueelle.

Perustelut: Otettaessa huomioon tutkimussuunnitelma ja sen perustelut, sekä seikka, etteivät luvassa sallittavat malminetsintätoimet estä tai vaikeuta olennaisesti muita alueeseen kohdistuvia käyttötarpeita, voidaan tutkimuksia pitää perusteltuna koko alueelle (kaivoslaki (621/2011) 11 §).

7. Määräys vakuuden asettamisesta

Hakijalle 5.5.2014 myönnetyssä malminetsintälupapäätöksessä (ML2012:0037) on määrätty **10 000 euron** suuruinen pankkitalletusvakuus panttaussitoumuksella, joka kattaa myös tässä päätöksessä kaivoslakiin perustuvasta toiminnasta mahdollisesti aiheutuneiden vahinkojen ja haittojen korvaamisen sekä kaivoslain mukaisten jälkitoimenpiteiden suorittamisen.

Perustelut: Määräyksen perusteena on kaivoslaki (621/2011) 107 §. Vakuus on yhtiökohtainen ja se asetetaan yhtiön voimassa olevien malminetsintäluvan/lupien, ja myös mahdollisesti myöhemmin myönnettävien malminetsintälupien kokonaispinta-alan mukaan. Tukesin linjauksen mukaisesti alle 1000 hehtaarin alueelle vakuus on **10 000 €**. Koneellisen montutuksen ja järeämmän toiminnan (esim. koelouhinta) vakuus arvioidaan ja määrätään lupakohtaisesti.

8. Määräykset malminetsintää ja malminetsintäalueen käyttöä koskevistä seikoista sen varmistamiseksi, ettei toiminnasta aiheudu kaivoslaissa (621/2011) kiellettyä seurausta

Malminetsintäluvan haltijan on tulpattava kairareiät, mikäli kairareiästä nousee pohjavettä maanpinnalle. Kairaputket on katkaistava mahdollisimman läheltä maanpintaa, ja kairakohteiden jätehuolto sekä siistiminen on tehtävä välittömästi töiden loputtua kohteella. Jos kairauksessa tarvittavan käytettävän veden määrä ylittää 100m³/vrk, on toimittava kuten vesilain (587/2011) 15 §:ssä todetaan. Vesi on pyrittävä ottamaan ensisijaisesti aiemmin kairatuista kairarei'istä. Alueen muuttamista kairaus- tai muissa maastotöissä tulee mahdollisuuksien mukaan välttää.

Perustelut: Malminetsintäluvan haltijan on luovuttuaan malminetsintälupa-alueesta tai sen menetettyään viipymättä saatettava malminetsintäalue yleisen turvallisuuden vaatimaan kuntoon, sekä saatettava alue mahdollisimman luonnonmukaiseen tilaan (621/2011) 11 ja 15 §.

Kaivosviranomaisen tietoon ei ole tullut alueella sijaitsevia muinaismuistolain tarkoittamia suojeltuja kohteita. Mikäli alueelta löydetään tutkimuksia tehtäessä mahdollisia muinaismuistolain tarkoittamia kohteita joita ei ole tunnettu aiemmin, tulee luvan haltijan toimia kuten muinaismuistolain (295/1963) 14 ja 16 §:ssä todetaan, ja ilmoittaa niistä viipymättä Museovirastoon. Tämä päätös lähetetään myös Museovirastolle tiedoksi mahdollisten muinaismuistokohteiden tarkistamista varten.

Perustelut: Mahdollisten muinaismuistojen inventointivelvollisuutta ei ole tarpeen asettaa malminetsintäluvan haltijalle, vaan mahdollisten muinaismuistolöydösten huomioon ottaminen ja niistä ilmoittaminen katsotaan riittäväksi.

9. Määräykset yksityisen edun kannalta välttämättömistä ja luvan edellytysten toteuttamiseen liittyvistä seikoista

ML2012:0016-alueella ei sijaitse luonnonsuojelulain Natura 2000-verkoston alueita, yksityisiä suojelualueita, pohjavesialueita tai vedenottoamoita. Lähin luonnonsuojelualue sijaitsee 600 metrin päässä lupa-alueesta. Malminetsintäalueen eteläpuolella on rantojen suojeluohjelma-alue. Tutkimusalueesta on rajattu pois Pohjois-Karjalan ELY-keskuksen lausunnon (Liite 4) perusteella Lepikkoahon kaskimetsä, joka on valtakunnallisesti arvokas perinnemaisemakohte. Tätä aluetta ei myöskään saa käyttää kauttakulkuun tutkimusalueelle liikuttaessa. ELY-keskuksen

lausunnon perusteella on rajattu pois myös Suoniemen suo- ja kosteikkoalue, joka on valkoselkätikan esiintymisaluetta.

Vaikka tässä malminetsintäluvassa sallitut tutkimusmenetelmät eivät vaikuta laajasti ympäristöön, malminetsintäluvun haltijan on oltava kuitenkin riittävästi selvillä hankkeen ympäristövaikutuksista siinä laajuudessa kuin kohtuudella voidaan edellyttää.

Liikkuminen kohteelle ja kohteen alueella sulanmaan aikana on pyrittävä suunnittelemaan niin, että olemassa olevia teitä, uria ja luontaisia aukkopaikkoja käytetään mahdollisimman paljon hyväksi. Kosteikkoalueilla liikkumista tulee välttää sulanmaan aikana. Mikäli kohteella joudutaan kaatamaan puita, tulee ne korvata täysimääräisinä maanomistajalle. Nuorelle puustolle tapahtuneissa vahingoissa tulee korvata lisäksi vielä odotusarvon menetys. Mikäli yhtiö ja maanomistaja eivät pääse yhteisymmärrykseen korvauksesta, silloin puolueeton arviointi tulee tehdä paikallisen metsänhoitoyhdistyksen tai metsäkeskuksen toimihenkilön toimesta.

Malminetsintäluvun haltijan tulee esittää tarkka tutkimussuunnitelma toimenpiteineen ja sijaintitietoineen Tukesille ja Pohjois-Karjalan ELY-keskukselle ennen tutkimustöiden aloittamista, jotta voidaan varmistaa mahdollisten uhanalaisten eliölajien turvaaminen. Mahdolliset havaintopaikat tulee ottaa huomioon ja tarvittaessa poiketa tutkimussuunnitelmasta, niin että kohteelle jää riittävä suojavyöhyke turvaamaan esiintymän.

Perustelut: Tutkimussuunnitelman esittämisvelvollisuudella varmistetaan, että toimenpiteisiin voidaan tarvittaessa valvonnallisesti puuttua. Samalla Tukesin on mahdollista kaivoslain valvonnan toteuttamiseksi arvioida toimenpiteiden vaikutusta ja tarvittaessa antaa tarkempia lisämääräyksiä toimenpiteiden suorittamisesta. Kaivoslaki (621/2011) 11 § ja 12 §, VNa (391/2012) 2 §.

Kaivoslain (621/2011) 11 §:n mukaisesti malminetsintäluvun haltijan on rajoitettava malminetsintä ja muu malminetsintäalueen käyttö tutkimustyön kannalta välttämättömiin toimenpiteisiin. Toimenpiteet on suunniteltava siten, että niistä ei aiheudu kohtuudella vältettävissä olevaa yleisen tai yksityisen edun loukkausta.

Malminetsintäluvun nojalla tapahtuvasta malminetsinnästä ja muusta malminetsintäalueen käytöstä ei saa aiheutua:

- 1) haittaa ihmisten terveydelle tai vaaraa yleiselle turvallisuudelle;
- 2) olennaista haittaa muulle elinkeinotoiminnalle;
- 3) merkittäviä muutoksia luonnonolosuhteissa;
- 4) harvinaisten tai arvokkaiden luonnonesiintymien olennaista vahingoittumista;
- 5) merkittävää maisemallista haittaa.

10. Määräys malminetsintäkorvauksen suuruudesta ja maksuajankodasta

Malminetsintäluvun haltijan on maksettava malminetsintä-alueeseen kuuluvien kiinteistöjen omistajille vuotuista korvausta **20 euroa hehtaarilta** luvan voimassaoloajalta.

Malminetsintäkorvaus on ensimmäiseltä vuodelta maksettava viimeistään 30 päivänä siitä, kun malminetsintä lupa on tullut lainvoimaiseksi. Seuraavina vuosina korvaus on maksettava vastaavana ajankohtana.

Perustelut: Määräys perustuu kaivoslain (621/2011) 99 §:ään, jossa säädetään malminetsintäkorvauksen suuruudesta ja maksutavasta.

11. Määräys vahinkojen ja haittojen korvaamisesta malminetsintäalueella

Malminetsintäluvan haltijan on korvattava malminetsintäalueella tapahtuvasta kaivoslakiin (621/2011) perustuvasta toiminnasta aiheutuneet vahingot ja haitat, jollei jonkin toimenpiteen osalta korvauksesta toisin säädetä.

Perustelut: Määräys perustuu kaivoslain (621/2011) 103 §:ään, jossa säädetään vahinkojen ja haittojen korvaamisesta malminetsintäalueella.

Hakemuksen käsittely

Hakemus: Magnus Minerals Oy	13.1.2012
Hakemuksen siirto: FinnAust Mining Southern Oy:lle	13.1.2012
Täydennys: FinnAust Mining Southern Oy	28.3.2012
Täydennys: FinnAust Mining Southern Oy	20.3.2014
Kuulutus hakemuksesta: Tukes	9.4.2014
Lausuntopyynnöt: Tukes	9.4.2014
Vastinepyyntö: Tukes	12.5.2014
Vastine: FinnAust Mining Southern Oy	30.5.2014

Lupahakemuksesta tiedottaminen

Tukes on tiedottanut hakemuksesta 9.4.2014 kuuluttamalla siitä 30 päivän ajan Tukesin Rovaniemen ja Helsingin toimipisteen, sekä Outokummun kaupungin ilmoitustauluilla. Hakemus on ollut nähtävillä 9.5.2014 saakka.

Tukes on lähettänyt hakemuksesta kirjeen alueen kiinteistönomistajille 9.4.2014.

Lausunnot ja mielipiteet on pyydetty toimitettavaksi viimeistään 9.5.2014. Tämän päivämääränkin jälkeen toimitetut lausunnot ja mielipiteet on otettu ratkaisussa huomioon.

Lausuntopyynnöt ja lausunnot hakemuksesta

Hakemuksesta on lähetetty lausuntopyynnöt ja saatu lausunnot seuraavasti:

- 1) Tukesin lausuntopyyntö on lähetetty **Outokummun kaupungille** 9.4.2014. Outokummun kaupunki on antanut lausunnon 5.5.2014 (Liite 5).
- 2) Tukesin lausuntopyyntö on lähetetty **Pohjois-Karjalan ELY-keskukselle** 9.4.2014. Pohjois-Karjalan Ely-keskus on antanut lausunnon 5.5.2014 (liite 4).

Muistutukset ja mielipiteet

Hakemuksen johdosta ei esitetty muistutuksia tai mielipiteitä.

Hakijan vastine

Hakijalta on pyydetty vastinetta Outokummun kaupungin ja Pohjois-Karjalan ELY-keskuksen lausuntoihin 12.5.2014. Hakija on toimittanut Tukesille vastineen 30.5.2014 (Liite 6).

Tukesin kannanotto lausunnoissa esitettyihin yksilöityihin vaatimuksiin:

Lausunnoissa esitetyt asiat on otettu lupapäätöksessä huomioon.

Tiedoksi luvan haltijalle

Kaivoslain (621/2011) suhde muuhun lainsäädäntöön

Sen lisäksi, mitä kaivoslaissa säädetään, sovelletaan kaivoslain mukaista lupa- tai muuta asiaa ratkaistaessa ja muutoin tämän lain mukaan toimittaessa muun muassa; luonnonsuojelulakia ([1096/1996](#)), ympäristönsuojelulakia ([86/2000](#)), erämaalakia ([62/1991](#)), maankäyttö- ja rakennuslakia ([132/1999](#)), vesilakia ([264/1961](#)), poronhoitolakia ([848/1990](#)), säteilylakia ([592/1991](#)), ydinenergialakia ([990/1987](#)), muinaismuistolakia ([295/1963](#)), maastoliikennelakia ([1710/1995](#)) ja patoturvallisuuslakia ([494/2009](#)). Vesil [264/1961](#) on kumottu Vesil:lla [587/2011](#). Malminetsintäluvan haltijan on aina noudatettava Suomen lainsäädäntöä ja asiaan liittyviä muita kansainvälisiä sopimuksia.

Maastossa liikkuminen

Maastoliikennelain (1710/1995) 4.1 §:n ja 4.2 §:n 9-kohdan mukaan kaivoslaissa (621/2011) tarkoitetulla malminetsintäalueella ja 30 metrin etäisyydellä sen rajasta moottorikäyttöisellä ajoneuvolla liikkuminen ei edellytä maanomistajan tai haltijan lupaa, kun kyse on asianomaisessa malminetsintäluvassa tai kaivosluvassa tarkoitetun toiminnan kannalta välttämättömästä liikkumisesta. Viitaten lupamääräykseen 9, malminetsintäluvan haltija veloitetaan rajoittamaan malminetsintä ja malminetsintäalueen käyttö tutkimustyön kannalta välttämättömiin toimenpiteisiin. Malminetsinnästä ei saa aiheutua merkittäviä muutoksia luonnonolosuhteissa, harvinaisten tai arvokkaiden luonnonesiintymien olennaista vahingoittumista tai merkittävää maisemallista haittaa. Aiheutetut vahingot on korvattava maanomistajalle.

Luvan muuttaminen

Malminetsintäluvan haltijan on kaivoslain (621/2011) 69 §:n mukaan haettava malminetsintäluvan muuttamista, jos tutkimussuunnitelmaa muutetaan tai täydennetään siten, että lupamääräyksiä on tarpeen tarkistaa. Luvanhaltija voi lisäksi hakea malminetsintäluvan muuttamista lupamääräysten tarkistamiseksi, kun luvan mukaista toimintaa on tarpeen muuttaa.

Luvan jatkaminen

Mikäli luvan voimassaoloa halutaan jatkaa kaivoslain (621/2011) 61 §:n mukaisesti, tulee hakemus malminetsintäluvan voimassaolon jatkamiseksi toimittaa kaivosviranomaiselle viimeistään kaksi kuukautta ennen luvan voimassaolon päättymistä. (VnA kaivostoiminnasta (391/2012) 27.1 §).

Kaivoslain (621/2011) 61.1 §:n mukaan malminetsintäluvan voimassaoloa voidaan jatkaa enintään kolme vuotta kerrallaan siten, että lupa on voimassa yhteensä enintään viisitoista vuotta.

Kaivoslain (621/2011) 61.2 §:n mukaan malminetsintäluvan voimassaolon jatkamisen edellytyksenä on, että:

- 1) malminetsintä on ollut tehokasta ja järjestelmällistä;
- 2) esiintymän hyödyntämismahdollisuuksien selvittäminen edellyttää jatkotutkimuksia;
- 3) luvan haltija on noudattanut tässä laissa säädettyjä velvollisuuksia samoin kuin lupamääräyksiä;
- 4) voimassaolon jatkamisesta ei aiheudu kohtuutonta haittaa yleiselle tai yksityiselle edulle.

Kaivoslain (621/2011) 66 §:n mukaan malminetsintäluvan voimassaolon jatkamista varten lupaviranomaiselle on ennen luvan voimassaolon päättymistä toimitettava lupahakemus sekä lupaharkinnan kannalta tarpeelliset ja luotettavat selvitykset edellä mainituista voimassaolon jatkamisen edellytyksistä.

Kaivostoiminnasta annetun valtioneuvoston asetuksen (391/2012) 27.2 §:n mukaan hakemuksesta tulee käydä ilmi hakijan haluamat muutokset lupa-alueeseen tai muut merkittävät muutokset sekä asianosaisissa tapahtuneet muutokset. Asetuksen 27.3 §:n mukaisesti hakemukseen tulee liittää lupaharkinnan kannalta tarpeellinen ja luotettava selvitys:

- 1) hakemuksen kohteena olevan luvan nojalla tehdyistä toimenpiteistä ja niiden tuloksista;
- 2) alueelle kohdistuneiden tutkimuskustannusten määrästä;
- 3) esiintymän hyödyntämismahdollisuuksista ja jatkotutkimusten tarpeellisuudesta;
- 4) perustelut aluerajaukselle.

Lisäksi hakemukseen sovelletaan vastaavasti, mitä lupahakemuksesta säädetään kaivoslain (621/2011) 34 §:ssä.

Lupapäätöksestä tiedottaminen

Lupapäätös on toimitettu päätöksenantopäivänä:

- FinnAust Mining Southern Oy:lle (hakija)

Jäljennös päätöksestä on toimitettu antopäivänä:

- Outokummun kaupungille,
- Pohjois-Karjalan ELY-keskukselle, sekä
- Museovirastolle tiedoksi

Toimivaltaiselle maanmittaustoimistolle toimitetaan tiedot Maanmittauslaitoksen ja Tukesin sopiman menettelyn mukaisesti malminetsintäluvasta merkinnän tekemiseksi kiinteistötietojärjestelmään.

Lupaviranomainen on lisäksi ilmoittanut päätöksen antamisesta niille asianosaisille, joita asia erityisesti koskee.

Perustelut: Päätöksestä tiedottaminen ja siinä noudatettu menettely perustuvat kaivoslain (621/2011) lupapäätöksestä tiedottamista koskevaan 58 §:ään.

Päätösmaksu

Tästä päätöksestä perittävä maksu on **2000 €**. Valtion talous- ja henkilöstöhallinnan palvelukeskus lähettää laskun hakijalle.

Maksu perustuu hakemuksen vireille tullessa voimassa olleeseen asetukseen Turvallisuus- ja kemikaaliviraston maksullisista suoritteista (1302/2010), muutettuna (779/2011).

Muutoksenhaku

Tähän päätökseen saa kaivoslain (621/2011) 162 §:n nojalla hakea muutosta valittamalla **Itä-Suomen hallinto-oikeuteen**.

Valitusaika on 30 päivää tämän päätöksen antopäivästä. Liitteenä olevasta valitusosoituksesta ilmenee, miten muutosta haettaessa on meneteltävä.

Päätöksestä perittävästä maksusta valitetaan samassa järjestyksessä kuin pääasiasta.

Lisätietoja

kaivosasiat@tukes.fi tai Jani Jäsberg, puh. 029 5052 069

Terho Liikamaa
Kaivosyli-insinööri

Jani Jäsberg
Ylitarkastaja

LIITTEET

Liite 1	ML2012:0016 lupakartta
Liite 2	Tilakohtaiset pinta-alat malminetsintäalueella
Liite 3	Asianosaiset maanomistajat
Liite 4	Pohjois-Karjalan ELY-keskuksen lausunto
Liite 5	Outokummun kaupungin lausunto
Liite 6	Hakijan vastine ELY-keskuksen ja kaupungin lausuntoihin

VALITUSOSOITUS Valitusviranomainen

Päätökseen saa hakea muutosta valittamalla sille hallinto-oikeudelle, jonka tuomiopiirissä pääosa tässä päätöksessä tarkoitettusta alueesta sijaitsee. Toimivaltainen hallinto-oikeus on mainittu valitusosoituksen lopussa. Valituskirjelmä osoitetaan valitusviranomaiselle ja se on toimitettava valitusajassa hallinto-oikeuden kirjaamoon.

Valitusaika

Määräaika valituksen tekemiseen on kolmekymmentä (30) päivää tämän päätöksen antopäivästä.

Valitusoikeus

Malmietsintälupaa, kaivoslupaa ja kullanhuuhtontalupaa koskevaan päätökseen, mainitun luvan voimassaolon jatkamista, raukeamista, muuttamista ja peruuttamista koskevaan päätökseen sekä kaivostoiminnan lopettamispäätökseen saa hakea muutosta:

- 1) asianosainen;
 - 2) rekisteröity yhdistys tai säätiö, jonka tarkoituksena on ympäristön-, terveyden- tai luonnonsuojelun taikka asuinympäristön viihtyisyyden edistäminen ja jonka sääntöjen mukaisella toiminta-alueella kysymyksessä olevat ympäristövaikutukset ilmenevät;
 - 3) toiminnan sijaintikunta tai muu kunta, jonka alueella toiminnan haitalliset vaikutukset ilmenevät;
 - 4) elinkeino-, liikenne- ja ympäristökeskus ja muu asiassa toimialallaan yleistä etua valvova viranomainen;
 - 5) saamelaiskäräjät sillä perusteella, että luvassa tarkoitettu toiminta heikentää saamelaisten oikeutta alkuperäiskansana ylläpitää ja kehittää omaa kieltään ja kulttuuriaan;
 - 6) kolttien kyläkokous sillä perusteella, että luvassa tarkoitettu toiminta heikentää kolttien alueella kolttien elinolosuhteita ja mahdollisuuksia harjoittaa elinkeinoja.
- Kaivosviranomaisella on lisäksi oikeus valittaa sellaisesta päätöksestä, jolla hallinto-oikeus on muuttanut sen tekemää päätöstä tai kumonnut päätöksen.

Valituksen sisältö

Valituskirjelmässä on ilmoitettava

- päätös, johon haetaan muutosta
- miltä kohdin päätökseen haetaan muutosta ja mitä muutoksia siihen vaaditaan tehtäväksi
- perusteet, joilla muutosta vaaditaan
- valittajan nimi ja kotikunta
- postiosoite ja puhelinnumero, joihin asiaa koskevat ilmoitukset valittajalle voidaan toimittaa

Jos valittajan puhevaltaa käyttää hänen laillinen edustajansa tai asiamiehensä tai jos valituksen laatijana on joku muu henkilö, valituskirjelmässä on ilmoitettava

myös tämän nimi ja kotikunta.

Valittajan, laillisen edustajan tai asiamiehen on allekirjoitettava valituskirjelmä, ellei valituskirjelmää toimiteta sähköisesti (telekopiona tai sähköpostilla).

Valituksen liitteet

Valituskirjelmään on liitettävä

- päätös, johon haetaan muutosta valittamalla, alkuperäisenä tai jäljennöksenä
- asiakirjat, joihin valittaja vetoaa vaatimuksensa tueksi, jollei niitä ole jo aikaisemmin toimitettu viranomaiselle
- asiamiehen valtakirja

Valituskirjelmän toimittaminen perille

Valituskirjelmän voi viedä valittaja itse tai hänen valtuuttamansa asiamies. Valituskirjelmä liitteineen voidaan myös lähettää postitse, telekopiona tai sähköpostilla. Postiin valituskirjelmä on jätettävä niin ajoissa, että se ehtii perille valitusajan viimeisenä päivänä ennen aukioloajan päättymistä. Hallinto-oikeudessa kirjaamon aukioloaika on klo 8.00–16.15. Sähköisesti (telekopiona tai sähköpostilla) toimitetun valituskirjelmän on oltava toimitettu niin, että se on käytettävissä vastaanottolaitteessa tai tietojärjestelmässä määräajan viimeisenä päivänä ennen virka-ajan päättymistä.

Valittajalta peritään hallinto-oikeudessa **oikeudenkäyntimaksu** 97 euroa. Tuomioistuinten ja eräiden oikeushallintoviranomaisten suoritteista perittävistä maksuista annetussa laissa (701/1993) on erikseen säädetty eräistä tapauksista, joissa maksua ei peritä.

Toimivaltaisen hallinto-oikeuden yhteystiedot muutoksenhakua varten:

Itä-Suomen hallinto-oikeus

käyntiosoite: Puijonkatu 29 A, 2 krs

postiosoite: PL 1744, 70101 Kuopio

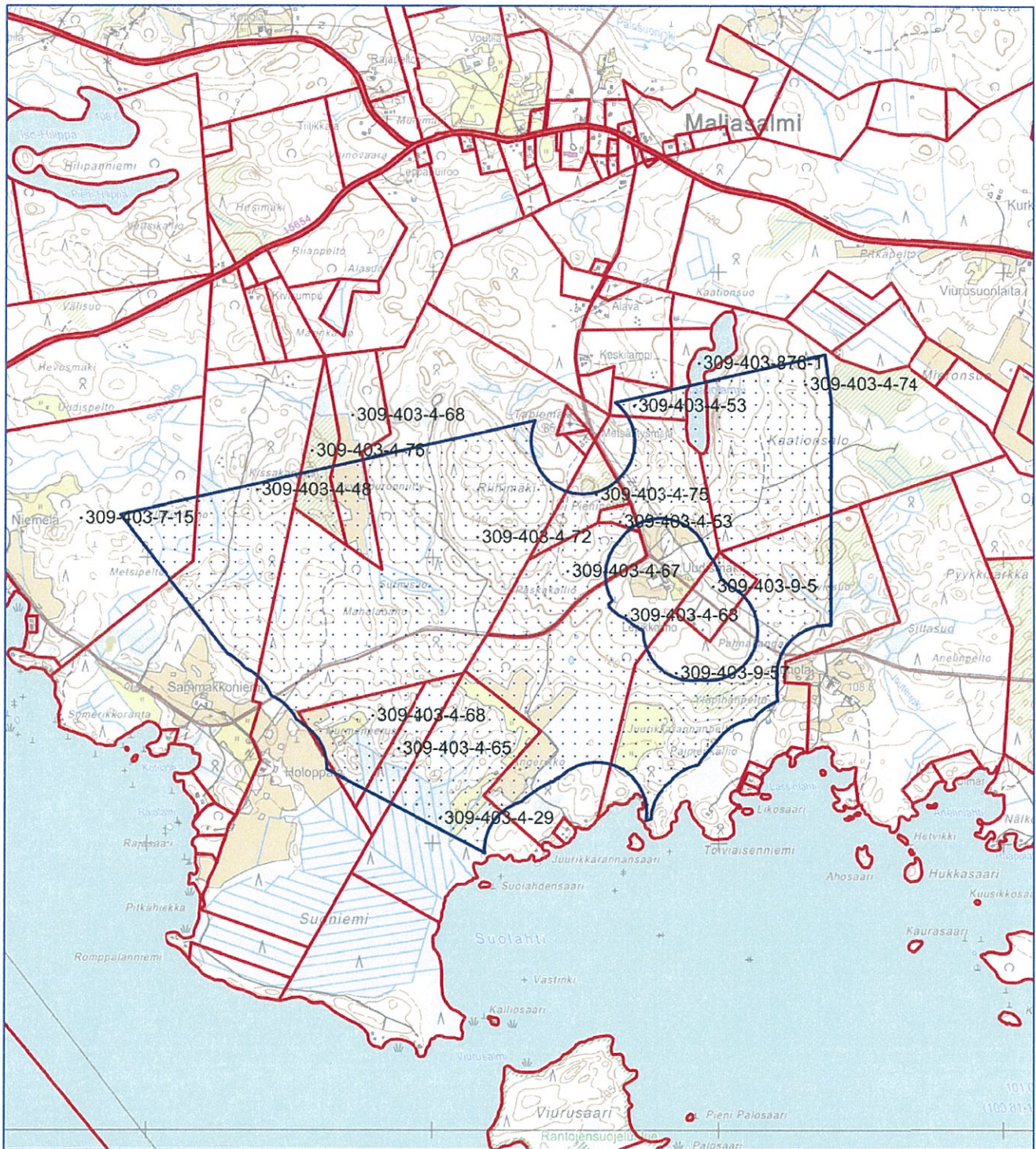
puhelin: 029 56 42500 (Vaihde)

telekopio: 029 56 42500

sähköposti: ita-suomi.hao@oikeus.fi

Kartta malminetsintä-lupa-alueesta (mittakaava ohjeellinen)

Liite 1



Mittakaava 1: 20 000

FinnAust Mining Southern Oy
Kuusjärvi 32
ML2012:0016

© Maanmittauslaitos
18/MML/14
Aineiston kopiointi ilman Maanmittauslaitoksen lupaa kielletty



ML2012:0016 Kuusjärvi 32

Tilakohtaiset pinta-alat

309-403-4-29	16,04
309-403-4-48	17,81
309-403-4-53	2,73
309-403-4-63	35,17
309-403-4-65	4,75
309-403-4-67	9,27
309-403-4-68	11,78
309-403-4-72	64,71
309-403-4-74	24,85
309-403-4-75	3,31
309-403-4-76	2,63
309-403-7-15	4,47
309-403-876-1	1,62
309-403-9-5	1,04
309-403-9-57	27,85
yhteensä	228,02 ha

ML2012:0016 Kuusjärvi 32

Asianosaiset maanomistajat:

HIRVONEN, ERKKI OLAVI
HIRVONEN, KAUKO, TAPANI
HIRVONEN, JAAKKO ENSIO
HOLOPAINEN, JANI MARKO JUHANI
HOLOPAINEN, MIKKO TAPIO
HOLOPAINEN, RAIMO JOHANNES
HYVÖNEN, LIISA ANNIKKI
JUVONEN, MAURI MATTI TANELI
LEPPÄNEN, JUHA TAPANI
MALJASALMEN OSAKASKUNTA / YHTEYSHENKILÖ: ISSAKAINEN, HUUGO ARMAS
NÄÄTÄNEN, TAINA TELLERVO
TOIVOLA, MARTTA ELIINA
USKI, SIRKKA ANNA KAISA
VOUTILAINEN, EILA HELENA
VOUTILAINEN, ESKO KALEVI
VOUTILAINEN, MARKKU JUHANI



5.5.2014

Turvallisuus- ja kemikaalivirasto (Tukes)
Valtakatu 2
96100 Rovaniemi
kaivosasiat@tukes.fi

Viite: Lausuntopyyntönnö 9.4.2014 / ML2012:0016

Lausunto FinnAust Mining Southern Oy:n malminetsintälupahakemuksesta Kuusjärvi 32

Turvallisuus- ja kemikaalivirasto (Tukes) on pyytänyt Pohjois-Karjalan elinkeino- liikenne- ja ympäristökeskukselta (ELY-keskus) lausuntoa Outokummun kaupungin alueelle kohdistuvan malminetsintälupahakemuksen (lupatunnus ML2012:0016,) alueesta Kuusjärvi 32. Pohjois-Karjalan ELY-keskus on tutustunut kyseiseen lupahakemukseen ja toteaa lausunnossaan seuraavaa:

Hakemusalueella ei sijaitse Natura 2000 –alueita, luonnonsuojelualueita, luonnonsuojeluohjelma-alueita tai pohjavesialueita.

Tutkimusalueen keskellä sijaitsee valtakunnallisesti arvokas perinnemaisemakohde, Lepikkoahon kaskimetsä, joka on pääosin rajattu tutkimusalueen ulkopuolelle. ELY-keskus katsoo, ettei malminetsintää tule tehdä perinnemaisemakohteella eikä aluetta käyttää kauttakulkuun tutkimusalueella liikuttaessa (rajaus liitekartassa).

Tutkimusalueen eteläosassa sijaitseva Suoniemi on valtakunnallisesti erittäin uhanalaiseksi luokitellun valkoselkätikan esiintymisaluetta ja alueelle on suunnitteilla suojelualue. Suoniemen suo- ja kosteikkoalue tulee rajata liitekartan mukaisesti malminetsintäalueen ulkopuolelle.

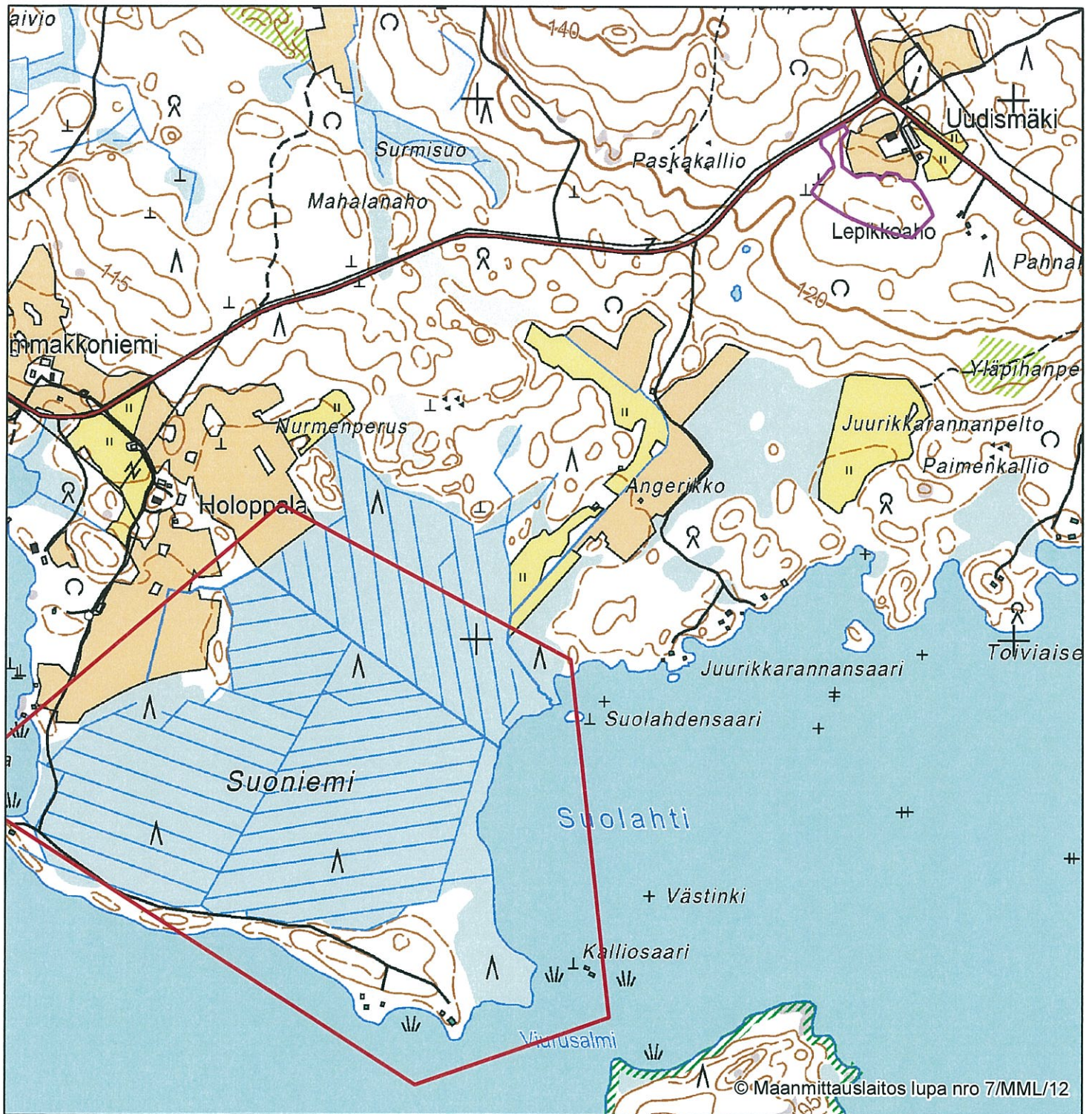
Malminetsintä em. alueilla ei ole mahdollista ilman, että siitä aiheutuisi harvinaisten tai arvokkaiden luonnonesiintymien olennaista vahingoittumista.

Sirkka Hakalisto
Luonnonsuojelupäällikkö
Ympäristö ja luonnonvarat -vastuualue

Saara Heräjärvi
Biologi
Ympäristö ja luonnonvarat -vastuualue

Lisätietoja lausuntoon liittyen antaa biologi Saara Heräjärvi p. 02950 26189

LIITE: Valkoselkätikan esiintymisalue, Lepikkoahon perinnemaisemakohde (kartta)



Pohjois-Karjalan ELY ympäristö ja luonnonvarat/ 5.5.2014

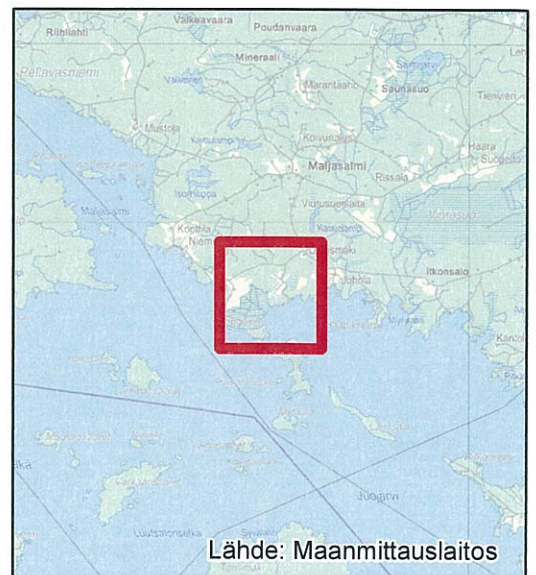
ML2012:0016

- Perinnemaisemakohte
- Uhanalaisen lajin esiintymä

1:10 000



Koordinaattijärjestelmä: EUREF FIN TM35FIN



108 § **LAUSUNTO FINNAUST MINING SOUTHERN OY:N
MALMINETSINTÄLUPAHAKEMUKSESTA ML2012:0016, KUUSJÄRVI 32**

Turvallisuus- ja kemikaalivirasto TUKES pyytää kaivoslain (621/2011) 37 §:n nojalla Outokummun kaupungilta lausuntoa kaupungin alueelle kohdistuvasta malminetsintälupahakemuksesta, lausuntopyyntö ja hakemus liitteenä-1. Malminetsintäalue on esitetty hakemuksessa.

Malminetsintälupa-alue sijaitsee 600 metrin päässä luonnonsuojelualueesta. Malminetsintälupa-alueen eteläpuolella on suojelualueiden lisäksi rantojensuojeluohjelma.

Hakemuksen mukaan toiminta ei heikennä alueen luonnon arvoja, aiheuta vahinkoja maa- tai kallioperään, vaikuta vesistöihin tai pohjaveteen eikä aiheuta melua tai muuta häiriötä ihmiselle. Lupahakemuksesta ei kuitenkaan käy ilmi mihin perustuu arvio siitä, ettei tutkimustyöstä ole haittaa ympäristölle.

Tutkimusalue ei sijaitse pohjavesialueella eikä sillä oletettavasti ole vaikutusta pohjaveteen.

Alueella on voimassa Joensuun seudun yleiskaava sekä Juojärven osayleiskaava.

Valmistelija/esittelijä: ss, jko/ph

Lisätietoja: va. kaupunginjohtaja Pekka Hyvönen, puh 044 755 9220, pekka.hyvonen@outokummunkaupunki.fi

Va. kaupunginjohtajan ehdotus:

Kaupunginhallitus päättää esittää lausuntonaan seuraavaa: Malminetsintä ei saa haitata suojeltuja luontoarvoja ja lupaa ei tule myöntää, jos toiminnan haitat kohdistuvat suojeltuun luontoarvoon. Ennen tutkimuskaivantojen toteutusta tulee laatia riittävän tarkat suunnitelmat, että välttyttäisiin haitallisilta ympäristövaikutuksilta kuten puun kaadoista aiheutuvilta pintavesien paikallisilta samentumisilta tai muilta muutoksilta alueen elinympäristössä. Puutteellisista selvityksistä johtuen voi aiheutua mahdollisten arvokkaiden elinympäristöjen tai kasvillisuuden tuhoutumista.

Päätös:

Va. kaupunginjohtajan ehdotus hyväksyttiin yksimielisesti.



VASTINEET
ML2012:0016

Turvallisuus- ja kemikaalivirasto (TUKES)
c/o Jani Jäsberg
Valtakatu 2
96100 Rovaniemi

Malminetsintälupahakemuksen perustiedot:

Hakija: FinnAust Mining Southern Oy (myöh. FinnAust)
Sijainti: Outokumpu
Nimi: Kuusjärvi 32

Malminetsintälupahakemus on lähetetty FinnAust Mining Southern Oy:n ("FinnAust") toimesta 13.1.2012. Alueen muutoksiin liittyvät tiedot, asiakirjat ja kartat on toimitettu 20.3.2014. Tukes on kuullut asianosaisia malminetsintälupahakemuksen osalta ja Outokummun kaupunki ja Pohjois-Karjalan elinkeino- liikenne- ja ympäristökeskus ("ELY-keskus") ovat antaneet asiassa lausuntonsa. Tukes on varannut FinnAustille tilaisuuden antaa vastine esitetyistä lausunnoista 11.6.2014 mennessä.

Turku 28.5.2014

Thomas Levin
Aluegeologi
FinnAust Mining Southern Oy
c/o FinnAust Mining Management Oy
Kummunkatu 34
83500 Outokumpu
tlevin@finnaust.com | +358 40 504 8045
www.finnaust.com

Liitteet:

Vastine Pohjois-Karjalan ELY-keskuksen lausuntoon
Vastine Outokummun kaupungin lausuntoon

Turvallisuus- ja kemikaalivirasto (TUKES)
c/o Jani Jäsberg
Valtakatu 2
96100 Rovaniemi

Viite: Malminetsintälupahakemus Kuusjärvi 32 (ML2012:0016)

Asia: Vastine Pohjois-Karjalan ELY-keskuksen lausuntoon

Kiitämme lausunnosta. Suunnitellut näytteenottopaikat (kairauspaikat) ilmoitetaan kartalla ennen työn aloittamista Pohjois-Karjalan ELY-keskukselle. Jos kairauksia suoritetaan ympäristön kannalta herkällä alueella, on tarpeen mukaan mahdollista käyttää suljettua kairausvedenkiertoa ja kairauksissa syntyvä hieno kiviaines voidaan kuljettaa pois kairauspaikalta. Koska pyrimme pääasiallisesti ottamaan näytteitä kalliosta kairaamalla, alueelle ei ole suunnitelmissa tehdä tutkimuskaivantoja.

Tutkimusalueen keskellä sijaitseva perinnemaisemakohde Lepikkoahon kaskimetsä rajataan kokonaan malminetsintäalueen ulkopuolelle. Tutkimusalueen eteläosassa sijaitseva Suoniemen suo- ja kosteikkoalue rajataan myös ELY-keskuksen ehdotuksen mukaan malminetsintäalueen ulkopuolelle.

Turku 28.5.2014

Thomas Levin
Aluegeologi, FinnAust Mining Southern Oy
Kummunkatu 34
83500 Outokumpu
tlevin@finnaust.com | +358 40 504 8045 | www.finnaust.com

Turvallisuus- ja kemikaalivirasto (TUKES)
c/o Jani Jäsberg
Valtakatu 2
96100 Rovaniemi

Viite: Malminetsintälupahakemus Kuusjärvi 32 (ML2012:0016)

Asia: Vastine Outokummun kaupungin lausuntoon

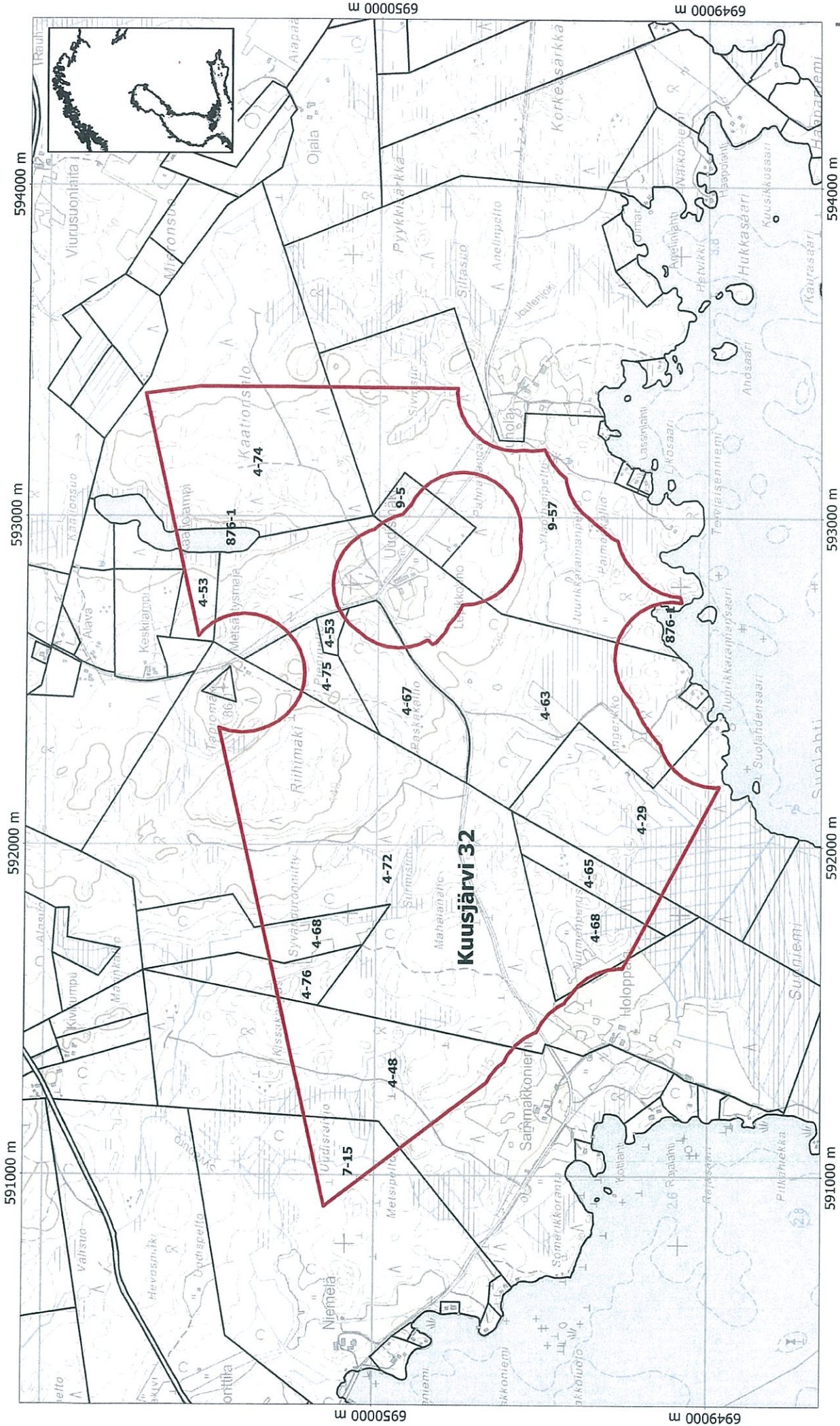
Kiitämme lausunnosta. Tutkimusalueen keskellä sijaitseva perinnemaisemakohde Lepikkoahon kaskimetsä rajataan kokonaan malminetsintäalueen ulkopuolelle. Tutkimusalueen eteläosassa sijaitseva Suoniemen suo- ja kosteikkoalue rajataan myös ELY-keskuksen ehdotuksen mukaan malminetsintäalueen ulkopuolelle. Suunnitellut näytteenottopaikat (kairauspaikat) ilmoitetaan kartalla ennen työn aloittamista Pohjois-Karjalan ELY-keskukselle.

Tutkimusalueiden luontoarvot otetaan aina huomioon. Jos kairauksia suoritetaan ympäristön kannalta herkällä alueella, on tarpeen mukaan mahdollista käyttää suljettua kairausvedenkiertoa ja kairauksissa syntyvä hieno kiviaines voidaan kuljettaa pois kairauspaikalta. Koska pyrimme pääasiallisesti ottamaan näytteitä kalliosta kairaamalla, alueelle ei ole suunnitelmassa tehdä tutkimuskaivantoja. Haluamme korostaa, että suunniteltu malminetsintätyö (syväkairaus, geofysikaaliset mittaukset) ei vaaranna alueen pohjavettä tai vesistöjä.

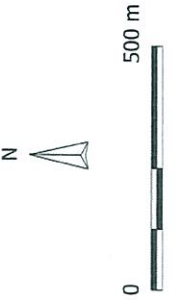
Valtauksen myöntäminen alueelle ei vaikuta kyseisten alueiden omistajien oikeuteen käyttää omistamiaan alueita hyväkseen haluamallaan tavalla. FinnAust sopii kairauspaikat erikseen maan- ja tontinomistajien kanssa mahdollisten häiriöiden minimoimiseksi. Yleisesti voidaan todeta, että valtausalueen läheisyydessä olevat talot otetaan huomioon ja pihapiirissä ei suoriteta tutkimustöitä ilman maanomistajan suostumusta. Yleiset tiet, vakituinen- ja loma-asutus on rajattu valtausalueen ulkopuolelle. Lisäksi toteamme, että FinnAustin toimintatapaan kuuluu aina läheinen yhteydenpito maanomistajiin ja siksi esimerkiksi kairakoneen käyttämät maastoreiitit sekä kairausveden ottopaikat suunnitellaan aina yhteistyössä maanomistajien kanssa. FinnAust korvaa mahdolliset malminetsintätyön yhteydessä syntyvät puusto- ja maastovahingot täysimääräisesti maanomistajille paikallisen Metsänhoitoyhdistyksen edustajan arvion perusteella. Myös mahdolliset tiestövahingot korvataan/korjataan täysimääräisesti. Maanomistajia informoidaan tutkimusten eri vaiheissa.

Turku 28.5.2014

Thomas Levin
Aluegeologi, FinnAust Mining Southern Oy
Kummunkatu 34
83500 Outokumpu
tlevin@finnaust.com | +358 40 504 8045 | www.finnaust.com



geopool
 Finland ETRS-TM35FIN
 Scale: A4 1:15000
 Printed at: 2014-05-30
 Ab Scandiavian GeoPool Ltd



Merkkien selite

-  Malminetsintäluupa-alue
-  Kiinteistöraja
-  Kiinteistötunnus

Pohjois-Karjalan Maakunta
 Outokumpun kunta
 Karttalehdet: 22R1A2

FinnAust Mining Southern Oy
Malminetsintäluupahakemus
Kuusjärvi 32, ML2012:0016