

AA Sakatti Mining Oy  
PL 38  
99601 Sodankylä

## **PÄÄTÖS VALTAUSOIKEUDEN VOIMASSAOLON JATKAMISEEN MALMINETSINTÄLUPANA**

### **Malminetsintälupahakemus**

Hakija: AA Sakatti Mining Oy  
PL 38  
99601 Sodankylä  
Vireilletulopvm: 28.2.2012  
Täydennys: 1.6.2012, 7.8.2012  
Etu oikeus pvm: 4.6.2012, Kaivoslaki (621/2011) 32 § ja 34 §  
Hakemuksen tarkoitus: Malminetsintä kaivoslain 5§:n tarkoittamalla tavalla

*Malminetsintäluvan nojalla luvanhaltijalla on oikeus omalla ja toisen maalla luvassa tarkoitettulla alueella (malminetsintäalue) tutkia geologisten muodostumien rakenteita ja koostumusta sekä tehdä muita kaivostoimintaa valmistelevia tutkimuksia ja muuta malminetsintää esiintymän paikallistamiseksi sekä sen laadun, laajuuden ja hyödyntämiskelpoisuuden selvittämiseksi sen mukaan kuin malminetsintäluvassa tarkemmin määrätään.*

*Malminetsintälupa ei oikeuta esiintymän hyödyntämiseen. Luvanhaltijan etuoikeudesta esiintymän hyödyntämiseen säädetään erikseen kaivoslain (621/2011) 32§:ssä.*

*Malminetsintäluvan haltija saa rakentaa tai siirtää malminetsintäalueelle tutkimustoimintaa varten tarpeellisia väliaikaisia rakennelmia ja laitteita sen mukaan kuin malminetsintäluvassa tarkemmin määrätään.*

*Malminetsintälupa ei rajoita kiinteistön omistajan oikeutta käyttää aluettaan tai määrätä siitä, ellei kaivoslain (621/2011) 10 §:n 1 tai 2 momentista muuta johdu.*

*Perustelut: Kaivoslaki (621/2011) 10 §.*

## **PÄÄTÖS**

Turvallisuus- ja kemikaalivirasto **myöntää** kaivoslain (621/2011) nojalla AA Sakatti Mining Oy:lle malminetsintäluvan lupatunnuksella ML2012:0036. Tällä luvalla jatketaan valtauksen KaivNro 7812/1-5 voimassaoloa.

*Perustelut: Hakija on osoittanut, että kaivoslaissa (621/2011) säädetyt edellytykset täyttyvät eikä luvan myöntämiselle ole kaivoslaissa säädettyä estettä, ja sitä on haettu kaivoslain mukaisesti. Kaivoslaki (621/2011) 31 §, 36 §, 45 §, 46 §, 50 §, 61 §, 66 §, 67 § ja 180 §.*

#### Malminetsintäalueen tiedot

Pinta-ala: 493,30 ha  
Alueen nimi: Sakatti 1-5  
Sijainti: Sodankylän kunta, Viiankiaapa, Metsähallituksen hallinnoima valtionmaa, ja osin yksityisten omistamat kiinteistöt.  
Alueen sijainti ja rajat ilmenevät tähän päätökseen liitetystä lupakartasta (Liitte 1).

Viiankiaavan Natura-alue (FI1301706), joka sijaitsee suurelta osin malminetsintäalueella, on tyypiltään SCI eli erityisten suojelutoimien alue (luontotyyppialue) ja SPA, erityinen suojelualue (linnustoalue). Alueen suojelun perusteena ovat siellä esiintyvät yhteensä 11 luontodirektiivin liitteen I luontotyyppiä.

*Perustelut: Kaivoslaki (621/2011) 51 §, 173 §.*

#### Otaksuma mineraaleista

Alueella suoritettuihin aikaisempiin tutkimuksiin perustuen, kairasydänten analyysitulosten mukaisesti, otaksutut mineraalit ovat Cu, Ni, Pt, Pd, Co ja Au.

#### Malminetsinnän aloittaminen

*Malminetsintälupaan tai kullanhuuhdontalupaan perustuvat toimenpiteet saa aloittaa, kun siihen oikeuttava lupapäätös on lainvoimainen ja luvassa määrätty vakuus on asetettu. Jos asianomaisen toimenpiteen suorittaminen edellyttää muualla lainsäädännössä vaadittua lupaa, saa toimenpiteen kuitenkin aloittaa vasta, kun asianomainen lupapäätös on lainvoimainen tai toiminnan aloittamiseen on saatu oikeus asiassa toimivaltaiselta viranomaiselta.*

*Perustelut:Kaivoslaki (621/2011) 168 §*

#### Päätöksen voimassaolo

Malminetsintälupa on **voimassa kolme (3) vuotta** päätöksen lainvoimaiseksi tulosta.

*Perustelut: Kaivoslaki (621/2011) 61 §, 66 § ja 180 §. VNa kaivostoiminnasta (391/2012) 27§.*

## Lupamääräykset

### 1. Malminetsintätutkimusten ajankohdat ja menetelmät, sekä malminetsintään liittyvät laitteet ja rakennelmat

Tässä malminetsintäluvassa sallittuja malminetsintämenetelmiä ovat:

1. geofysikaaliset maastomittaukset
2. Syväkairaus soijan talteenotolla
3. moreeninäytteenotto

**Toimittaessa Natura-alueella (FI1301706), malminetsintäluvan haltijalla on oltava voimassa ympäristöministeriön tutkimuslupa.** Tutkimussuunnitelman mukaiset toimet voidaan toteuttaa malminetsintäalueeseen kuuluvalla suojelualueella jäätyneen ja lumipeitteisen maan aikana sekä syväkairauksessa syntyvän hienon kiviaineksen (soijan) talteen keräyksellä.

Malminetsintäalueelle ML2012:0036 sisältyy myös pieniä alueita, joille ei sisälly Viiankiaavan Natura-alueen suojeluperusteita. Metsähallituksen luontopalvelujen inventoinnin perusteella nämä alueet ovat vanhaa, harvennushakattua talousmetsää, mikä ei täytä luontodirektiivin luontotyyppien kriteerejä. Näillä kohteilla on mahdollista erillisellä luvalla ympäristöministeriöltä ja maanhaltijalta rakentaa tilapäisiä rakenteita, ja suorittaa malminetsintää myös ympärivuoden, jos varmistetaan, etteivät Viiankiaavan Natura-alueen (FI1301706) suojeluperusteet vaarannu.

Tutkimukset Viiankiaavan Natura-alueella, edellyttävät **tarkan tutkimussuunnitelman**, joka on ennen tutkimustöiden aloittamista esitettävä alueen hallinnasta vastaavalle viranomaiselle Metsähallitukselle ja Lapin Elinkeino-, liikenne- ja ympäristökeskukselle (Ely-keskus). Tutkimussuunnitelmasta on käytävä ilmi tarkka sijaintitieto, jotta voidaan varmistaa uhanalaisten eliölajien turvaaminen.

Malminetsintäluvan haltijan on tulpattava kairareiät, mikäli kairareiästä nousee pohjavettä maanpinnalle. Kairaputket on katkaistava mahdollisimman läheltä maanpintaa, ja kairakohteiden jätehuolto sekä siistiminen on tehtävä välittömästi töiden kohteella loputtua. Jos kairauksessa käytettävän veden määrä ylittää 100m<sup>3</sup>/vrk, vesi on tuotava paikalle suojelualueen ulkopuolelta. Vesi on otettava ensisijaisesti aiemmin kairatusta kairareiästä.

Tämä päätös lähetetään myös museovirastolle tiedoksi, mahdollisia muinaismuistokohteiden tarkistamista varten.

*Malminetsintäluvan haltijan on rajoitettava malminetsintä ja muu malminetsintäalueen käyttö tutkimustyön kannalta välttämättömiin toimenpiteisiin. Toimenpiteet on suunniteltava siten, että niistä ei aiheudu kohtuudella vältettävissä olevaa yleisen tai yksityisen edun loukkausta. Malminetsintäluvan nojalla tapahtuvasta malminetsinnästä ja muusta malminetsintäalueen käytöstä ei saa aiheutua:*

- 1) haittaa ihmisten terveydelle tai vaaraa yleiselle turvallisuudelle;
- 2) olennaista haittaa muulle elinkeinotoiminnalle;
- 3) merkittäviä muutoksia luonnonolosuhteissa;
- 4) harvinaisten tai arvokkaiden luonnonesiintymien olennaista vahingoittumista;
- 5) merkittävää maisemallista haittaa.

*Malminetsintäluvan haltijan on ilmoitettava kirjallisesti malminetsintäalueeseen kuuluvien kiinteistöjen omistajille ja muille oikeudenhaltijoille etukäteen kaikista maastotöistä, jotka voivat aiheuttaa vahinkoa tai haittaa, sekä väliaikaisista rakennelmista.*

*Perustelut: Perustelut: Kaivoslaki (621/2011) 11 § ja 12 §, Vna (391/2012) 2 §, Luonnonsuojelulaki (1096/1996) 6 luku 46 ja 47 §, Luonnonsuojeluasetus (160/1997) 5 luku 21 §, Muinaismuistolaki (295/1963), Vesilaki (587/2011) 2 Luku 15 §*

## 2. Poronhoidolle aiheutuvien haittojen vähentämiseksi erityisellä poronhoitoalueella

Malminetsintäluvan mukainen toiminta ei saa aiheuttaa erityisellä poronhoitoalueella huomattavaa haittaa poronhoidolle.

Malminetsintätutkimusten ajankohdat on sovitettava alueella toimivan Oraniemen paliskunnan kanssa, siten ettei niistä ole kohtuutonta haittaa poronhoidolle. Malminetsintäluvan haltijan on ilmoitettava alueen paliskunnalle tutkimustöistä ja niiden aikataulusta, sekä muusta alueiden käytöstä hyvissä ajoin ennen tutkimustöiden aloittamista.

*Perustelut: Poronhoitolaki (848/1990) 2 §, Kaivoslaki (621/2011) 50 §.*

## 3. Saamelaisten asema alkuperäkansana saamelaisten kotiseutualueella ja kolttien kolttalain mukaiset oikeudet koltta-alueella

Malminetsintäalue ei sijaitse saamelaisten kotiseutualueella, eikä koltta-alueella.

*Perustelut: Kaivoslaki (621/2011) 38 §*

## 4. Tutkimustöitä ja -tuloksia koskevasta selvitysvelvollisuus

Malminetsintäluvan haltijan on vuosittain toimitettava kaivosviranomaiselle selvitys suoritetuista tutkimustöistä ja niiden tuloksista. Tutkimustöitä ja -tuloksia koskeva kaivoslain (621/2011) 14 §:ssä tarkoitetun vuosittaisen selvityksen antamiseen on sovellettava Tukesin asiaan liittyvää ohjetta.

*Perustelut: Kaivoslaki (621/2011) 14 §, 51 §,  
VNa kaivostoiminnasta (391/2012) 4 §*

## 5. jälkitoimenpiteet ja ajankohdat

Kun malminetsintälupa ML2012:0036 on rauennut tai peruutettu, malminetsintäluvan haltijan on toimittava, kuten kaivoslaissa asiasta määrätään.

*Perustelut: Kaivoslaki (621/2011), 15 §, VNa kaivostoiminnasta (391/2012), 5 §.*

## 6. kaivannaisjätteen jätehuolto

Tässä päätöksessä sallittu syväkairaus edellyttää kairauksessa syntyvän soijan talteenottoa.

*Perustelut: Ottaen huomioon malminetsintäalueen ympäristönsuojelun, soijan talteenottoa on pidettävä tarpeellisena.*

Malminetsintäluvan haltija on velvollinen huolehtimaan maa- ja kiviainesjätteen synnyn ehkäisemisestä, sen haitallisuuden vähentämisestä sekä jätteen hyödyntämisestä tai käsittelemisestä.

*Perustelut: Kaivoslaki ( 621/2011) 13 §, VNa kaivostoiminnasta (391/2012) 3 §.*

## 7. Velvollisuus ilmoittaa tutkimustöistä asianomaiselle toimialallaan yleistä etua valvovalle viranomaiselle

Malminetsintäluvan haltijan on ilmoitettava tutkimustöistä asianomaisille toimialallaan yleistä etua valvoville viranomaisille, Metsähallitukselle, Lapin Ely-keskukselle, Ympäristöministeriölle, hyvissä ajoin ennen tutkimustöiden aloittamista.

*Perustelut: Kaivoslaki (621/2011) 12 §*

8. Malminetsintäalueen koon pienentämisen aikataulusta

Tässä vaiheessa tutkimuksia voidaan pitää perusteltuna koko ML2012:0036 alueelle, esiintymän tarkan koon selvittämiseksi.

Perustelut: Koska tällä päätöksellä suoritettavat tutkimukset tarkentavat vielä esiintymän tarkkaa sijaintia, malminetsintäalueen pienentämistä koskevaa aikataulua ei edellytetä vielä tässä vaiheessa.

9. Vakuus

Tässä lupapäätöksessä sallittujen tutkimusmenetelmien mukainen malminetsintä ei vaadi vakuutta.

Perustelut: Syväkairaus soijan talteenotolla, geofysiikan mittaukset tai moreeninäytteenotto, joka suoritetaan pääasiassa talvikautena, lumisen ja jäätyneen maan aikana, eivät ole vaikutuksiltaan merkittäviä toimenpiteitä. Toimintaa varten annettavat rajoitukset lupamääräyksissä, ja luvan hakijan vakavaraisuus huomioon ottaen, vakuus ei ole tässä vaiheessa malminetsintätutkimuksia tarpeellinen.

Mikäli päätökseen haetaan muutosta kaivoslain (621/2011) 69 §:n mukaisesti, vakuus ratkaistaan uudelleen siinä yhteydessä.

*Perustelut: Kaivoslaki (621/2011) 69 §, 107 §*

10. Malminetsintää ja malminetsintäalueen käyttöä koskevista seikoista sen varmistamiseksi, ettei toiminnasta aiheudu tässä laissa kiellettyä seurausta

Malminetsintä lupa-alue ML2012:0036 sijaitsee lähes kokonaisuudessaan Viiankiaavan Natura-alueella FI1301706 SPA/SCI. Alue kuuluu myös pääosin Viiankiaavan soidensuojelualueelle, ja lähes kokonaan yksityiselle suojelualueelle YSA200649. Edellä mainituista seikoista johtuen, kaivosviranomaisen edellyttää malminetsintäluvan haltijalta erityistä huolellisuutta malminetsintätutkimuksissa päätöksessä sallituilla menetelmillä.

Malminetsintäluvan haltijan on ennen tutkimusten aloittamista selvitettävä ympäristöviranomaisten (Lapin Ely-keskus) kanssa, onko kairaussuunnitelmassa tutkimuksia sellaisella kohteilla, joilla esiintyy uhanalaisia ympäristöviranomaisten mainitsemia eliölajeja. Luontodirektiivin liitteen II ja IV b lajien sekä luonnonsuojelulain 42 §:n mukaan rauhoitettujen lajien ja uhanalaisten lajien kaikki tiedossa olevat havaintopaikat tulee ottaa huomioon ja tarvittaessa poiketa kairaussuunnitelmasta.

Malminetsintäluvan haltijan tulee esittää tarkka tutkimussuunnitelma sijaintitietoiheen toimenpiteistä Ely-keskukselle ja Metsähallitukselle, jotta varmistetaan, ettei toimenpiteillä merkittävästi heikennetä Natura-valinnan perusteena olevia suojeluarvoja, luontotyyppejä tai lajien elinympäristöjä.

Malminetsintäluvan haltijan tulee toimittaa myös Tukesille tarkempi tutkimussuunnitelma ennen kuin tutkimustoimet malminetsintäalueella voidaan aloittaa. Tutkimussuunnitelman esittämisvelvollisuudella varmistetaan, että toimenpiteisiin voidaan tarvittaessa valvonnallisesti puuttua. Samalla Tukesin on mahdollista kaivoslain valvonnan toteuttamiseksi arvioida toimenpiteiden vaikutusta ja tarvittaessa antaa tarkempia lisämääräyksiä toimenpiteiden

suorittamisesta.

Maastoliikenne malminetsintäalueella 2012:0036 Natura-alueella, edellyttää ennalta suunnitellut reitit, jotka esitetään Metsähallitukselle ja Ely-keskukselle ennen Natura-, tai soidensuojelualueella liikkumista. Liikkumista rajoittaa myös lausunnossa mainittu suuren petolinnunpesäreviiri. Vaikka pesäreviiri ei sijoitu varsinaiselle malminetsintäalueelle, tulee liikkumista rajoittaa 15.3 - 31.7. välisenä aikana metsähallitukselta ennen tutkimuksia tarkistettavalla alueella.

Tutkimussuunnitelman esittäminen ELY-keskukselle, varmistaa osaltaan luonnonsuojelulain 65 §:n 3 momentin mukaisen tiedonsaannin. Lisäksi Metsähallitus voi tutkimussuunnitelman saatuaan tarkistaa, että esim. ajoreitit on valittu niin, että niistä aiheutuu mahdollisimman vähän haittaa luonnolle

Perustelut: Maastoliikennelaki (1710/1995) 4 §, Kaivoslaki (621/2011) 11 §, Luonnonsuojelulaki (1096/1996) 9 §, 46 § ja 47 § Luonnonsuojeluasetus (160/1997) 19 §, 21 §,

11. Yleisen ja yksityisen edun kannalta välttämättömistä ja luvan edellytysten toteuttamiseen liittyvistä seikoista.

*Malminetsintäluvan haltijan on rajoitettava malminetsintä ja muu malminetsintäalueen käyttö tutkimustyön kannalta välttämättömiin toimenpiteisiin. Toimenpiteet on suunniteltava siten, että niistä ei aiheudu kohtuudella vältettävissä olevaa yleisen tai yksityisen edun loukkausta. Malminetsintäluvan nojalla tapahtuvasta malminetsinnästä ja muusta malminetsintäalueen käytöstä ei saa aiheutua:*

- 1) haittaa ihmisten terveydelle tai vaaraa yleiselle turvallisuudelle;
- 2) olennaista haittaa muulle elinkeinotoiminnalle;
- 3) merkittäviä muutoksia luonnonolosuhteissa;
- 4) harvinaisten tai arvokkaiden luonnonesiintymien olennaista vahingoittumista;
- 5) merkittävää maisemallista haittaa.

Perustelut: Kaivoslaki (621/2011) 11 §

12. Malminetsintäkorvaus

***Alueella on ollut voimassa valtaus kahdeksan vuotta.***

*Malminetsintäluvan haltijan on suoritettava malminetsintäalueeseen kuuluvien kiinteistöjen omistajille vuotuinen korvaus (malminetsintäkorvaus).*

*Malminetsintäkorvauksen vuotuinen suuruus kiinteistöä kohti on:*

3) **40 euroa** hehtaarilta malminetsintäluvan voimassaolon **yhdeksänneltä ja kymmenenneltä** vuodelta;

4) **50 euroa** hehtaarilta malminetsintäluvan voimassaolon **yhdenneltätoista** vuodelta.

*Malminetsintäkorvaus ensimmäiseltä vuodelta on maksettava viimeistään 30 päivänä siitä, kun malminetsintä lupa on tullut lainvoimaiseksi. Seuraavilta vuosilta korvaus on maksettava vastaavana ajankohtana.*

Perustelut: Kaivoslaki (621/2011) 99 § 180 §.

13. Vahinkojen ja haittojen korvaaminen malminetsintäalueella

*Malminetsintäluvan haltijan on korvattava malminetsintäalueella tapahtuvasta kaivoslakiin perustuvasta toiminnasta aiheutuneet vahingot ja haitat, jollei jonkin toimenpiteen osalta korvauksesta toisin säädetä.*

*Perustelut: Kaivoslaki (621/2011) 9 luku 103 §.*

#### 14. Luvan muuttaminen

*Malminetsintäluvan haltijan on haettava malminetsintäluvan muuttamista, jos tutkimussuunnitelmaa muutetaan tai täydennetään siten, että lupamääräyksiä on tarpeen tarkistaa. Luvanhaltija voi lisäksi hakea malminetsintäluvan muuttamista lupamääräysten tarkistamiseksi, kun luvan mukaista toimintaa on tarpeen muuttaa.*

*Luvan muuttamista koskevaan hakemukseen sovelletaan vastaavasti, mitä lupahakemuksesta säädetään 34 §:ssä.*

*Perustelut: Kaivoslaki (621/2011) 7 luku 69 §.*

#### Hakemuksen käsittely

##### *Lupahakemuksesta tiedottaminen*

Turvallisuus- ja kemikaalivirasto on tiedottanut hakemuksesta 11.6.2012, kuuluttamalla siitä 30 päivän ajan Turvallisuus- ja kemikaaliviraston, sekä Sodankylän kunnan ilmoitustauluilla.

Hakemus on ollut nähtävillä 11.7.2012 saakka. Lausunnot ja mielipiteet on tullut toimittaa viimeistään 13.7.2012.

##### *Lausuntopyynnöt ja lausunnot hakemuksesta*

Hakemuksesta on lähetetty lausuntopyynnöt ja saatu lausunnot seuraavasti:

- 1) Turvallisuus- ja kemikaaliviraston lausuntopyyntö Sodankylän kunnalle 11.6.2012  
Sodankylän kunnan lausunto 27.6.2012 (liite 2).
- 2) Turvallisuus- ja kemikaaliviraston lausuntopyyntö Oraniemen paliskunnalle 11.6.2012  
Oraniemen paliskunta ei toimittanut lausuntoa määräaikaan.
- 3) Turvallisuus- ja kemikaaliviraston lausuntopyyntö Lapin Ely-keskukselle 11.6.2012  
Lapin Ely-keskuksen lausunto 20.6.2012 (liite 3).
- 4) Turvallisuus- ja kemikaaliviraston lausuntopyyntö Metsähallitukselle 11.6.2012  
Metsähallitus pyysi lisäaikaa lausunnon jättämiselle 31.7.2012 asti, lisäaika myönnettiin.  
Metsähallituksen lausunto 1.8.2012 (liite 4).

##### *Muistutukset ja mielipiteet*

Hakemuksesta on saatu seuraava mielipide

- 1) Lapin luonnonsuojelupiiri ry 9.7.20102. (liite 5).

##### *Hakijan vastine*

Lausuntoihin ja mielipiteeseen on pyydetty ja saatu hakijan selitys seuraavasti:

- 1) Turvallisuus- ja kemikaaliviraston selityspyyntö AA Sakatti Mining Oy:lle 8.8.2012  
AA Sakatti Mining Oy:n selitys 10.8.2012 (liite 6)

**Turvallisuus- ja kemikaaliviraston kannanotto lausunnoissa ja mielipiteessä esitettyihin yksilöityihin vaatimuksiin.**

Lausunnoissa ja mielipiteessä esitetyt seikat on otettu lupamääräyksissä huomioon.

**Päätöksestä tiedottaminen**

Päätöksestä tiedotetaan kaivoslain (621/2011) 75 §:n mukaisesti. Päätös liitteineen toimitetaan postitse hakijalle.

Tieto päätöksestä julkaistaan *Lapin Kansa*-sanomalehdessä. Päätöksen antamisesta kuulutetaan Sodankylän kunnan ilmoitustaululla.

**Päätösmaksu**

Tästä päätöksestä perittävä maksu on 3 000€. Valtion talous- ja henkilöstöhallinnan palvelukeskus lähettää laskun hakijalle.

*Perustelut:* Asetus Turvallisuus- ja kemikaaliviraston maksullisista suoritteista (1302/2010), muutettuna (779/2011)

**Muutoksenhaku**

Tähän päätökseen saa kaivoslain (621/2011) 162 §:n nojalla hakea muutosta valittamalla Rovaniemen hallinto-oikeuteen.

Valitusaika on 30 päivää tämän päätöksen antopäivästä. Liitteenä olevasta valitusosoituksesta ilmenee, miten muutosta haettaessa on meneteltävä.

Päätöksestä perittävästä maksusta valitetaan samassa järjestyksessä kuin pääasiasta.

**Lisätietoja**

kaivosasiat@tukes.fi tai Ilkka Keskitalo puh. 050 432 3759

Terho Liikamaa  
Yli-insinööri

Ilkka Keskitalo  
Ylitarkastaja



LIITTEET

Liite 1	ML2012:0036 lupa- ja kiinteistökartta
Liite 2	Sodankylän kunnan lausunto
Liite 3	Lapin Ely-keskuksen lausunto
Liite 4	Metsähallituksen lausunto
Liite 5	Lapin luonnonsuojelupiiri ry mielipide
Liite 6	AA Sakatti Mining Oy:n selitys

## VALITUSOSOITUS

### Valitusviranomainen

Päätökseen saa hakea muutosta valittamalla sille hallinto-oikeudelle, jonka tuomiopiirissä pääosa tässä päätöksessä tarkoitettusta alueesta sijaitsee. Toimivaltainen hallinto-oikeus on mainittu valitusosoituksen lopussa. Valituskirjelmä osoitetaan valitusviranomaiselle ja se on toimitettava valitusajassa hallinto-oikeuden kirjaamoon.

### Valitusaika

Määräaika valituksen tekemiseen on kolmekymmentä (30) päivää tämän päätöksen antopäivästä sitä määräaikaan lukematta. Valitusaika päättyy **24.9.2012**.

### Valitusoikeus

Päätöksestä saa valittaa se, johon päätös on kohdistettu tai jonka oikeuteen, velvollisuuteen tai etuun päätös välittömästi vaikuttaa.

### Valituksen sisältö

Valituskirjelmässä on ilmoitettava

- päätös, johon haetaan muutosta
- miltä kohdin päätökseen haetaan muutosta ja mitä muutoksia siihen vaaditaan tehtäväksi
- perusteet, joilla muutosta vaaditaan
- valittajan nimi ja kotikunta
- postiosoite ja puhelinnumero, joihin asiaa koskevat ilmoitukset valittajalle voidaan toimittaa

Jos valittajan puhevaltaa käyttää hänen laillinen edustajansa tai asiamiehensä tai jos valituksen laatijana on joku muu henkilö, valituskirjelmässä on ilmoitettava myös tämän nimi ja kotikunta.

Valittajan, laillisen edustajan tai asiamiehen on allekirjoitettava valituskirjelmä, ellei valituskirjelmää toimiteta sähköisesti (telekopiona tai sähköpostilla).

### Valituksen liitteet

Valituskirjelmään on liitettävä

- päätös, johon haetaan muutosta valittamalla, alkuperäisenä tai jäljennöksenä
- asiakirjat, joihin valittaja vetoaa vaatimuksensa tueksi, jollei niitä ole jo aikaisemmin toimitettu viranomaiselle
- asiamiehen valtakirja

### Valituskirjelmän toimittaminen perille

Valituskirjelmän voi viedä valittaja itse tai hänen valtuuttamansa asiamies. Valituskirjelmä liitteineen voidaan myös lähettää postitse, telekopiona tai sähköpostilla. Postiin valituskirjelmä on jätettävä niin ajoissa, että se ehtii perille valitusajan viimeisenä päivänä ennen aukioloajan päättymistä. Hallinto-

oikeudessa kirjaamon aukioloaika on klo 8.00–16.15. Sähköisesti (telekopiona tai sähköpostilla) toimitetun valituskirjelmän on oltava toimitettu niin, että se on käytettävissä vastaanottolaitteessa tai tietojärjestelmässä määräajan viimeisenä päivänä ennen virka-ajan päättymistä.

Valittajalta peritään hallinto-oikeudessa **oikeudenkäyntimaksu** 90 euroa. Tuomioistuinten ja eräiden oikeushallintoviranomaisten suoritteista perittävistä maksuista annetussa laissa (701/1993) on erikseen säädetty eräistä tapauksista, joissa maksua ei peritä.

Toimivaltaisen hallinto-oikeuden yhteystiedot muutoksenhakua varten:

**Rovaniemen hallinto-oikeus**

käyntiosoite: Valtakatu 17, 96200 Rovaniemi

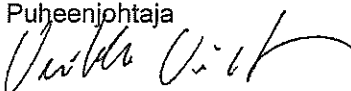
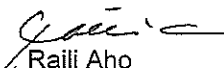

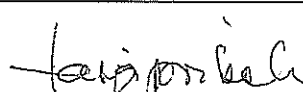
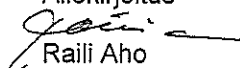
postiosoite: PL 8112, 96101 Rovaniemi

puhelin: 029 56 42900

telekopio: 029 56 42995

sähköposti: rovaniemi.hao@oikeus.fi



		TUKES
Kokousaika	Tiistai 19.06.2012 klo 10.00 – 15.35	27. 06. 2012
Kokouspaikka	Kunnanvirasto, kh:n kokoushuone	/ /
Saapuvilla olevat jäsenet	<p>Jäsenet:</p> <p>Veikko Virtanen, pj Pekka Heikkinen, I varapj Tarja Oksanen, II varapj Marja Aikio Sakari Karkkola Tarja Poikela</p> <p>Juha Karppinen, valt I varapj Pentti Rytisalo, valt II varapj</p> <p>Poissa: Anu Laukkanen Arja Mäkitalo Jyrki Siirtola Ahti Korvanen, valt pj</p>	<p>Varajäsenet:</p> <p>Sarita Helttunen Taru Tasala Salme Tarkiainen</p>
Muut saapuvilla olleet	Paula Alatalo, hallintojohtaja, esittelijä Raili Aho, hallintosihteeri, pöytäkirjanpitäjä	
Lailisuus ja päätösvaltaisuus	Puheenjohtaja totesi kokouksen lailliseksi ja päätösvaltaiseksi.	
Asiat	§:t 187-204	
Pöytäkirjan tarkastajien valinta	Kunnanhallitus valitsi pöytäkirjantarkastajiksi Taru Tasalan ja Tarja Poikelan. Pöytäkirja tarkastetaan 21.06.2012 kunnanvirastolla.	
Pöytäkirjan allekirjoitus ja varmennus	<p>Puheenjohtaja  Veikko Virtanen</p>	<p>Pöytäkirjanpitäjä  Raili Aho</p>
Pöytäkirjan tarkastus	<p>21.06.2012</p> <p> Taru Tasala</p>	<p> Tarja Poikela</p>
Pöytäkirja on pidetty yleisesti nähtävillä	<p>25.06.2012 Sodankylän kunnanvirastolla</p> <p>Virka-asema Hallintosihteeri</p>	<p>Allekirjoitus  Raili Aho</p>

200 § LAUSUNTO MALMINETSINTÄLUPAHAKEMUKSESTA SAKATTI 1-5 (ML2012:0036)

**Kh 200 § / 19.6.2012, liite nro 5**

Kaavoittaja Jani Hiltunen, puh. 0400 586 621

Turvallisuus- ja kemikaalivirasto pyytää kaivoslain 37 §:n nojalla lausuntoa Sakatti 1-5 malminetsintälupahakemuksesta (jatkoaikahakemus).

Valtausalue sijaitsee voimassa olevan oikeusvaikutteisen Kelujärvi-Rajala osayleiskaavan M, MU sekä SL-alueilla.

**KAAVOITTAJAN EHDOTUS:**

Kunnanhallitus esittää kunnan lausuntona, ettei sillä ole huomautettavaa hakemuksesta.

**VT.KJ:N ESITYS:**

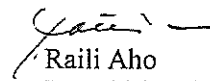
Kunnanhallitus hyväksyy kaavoittajan ehdotuksen.

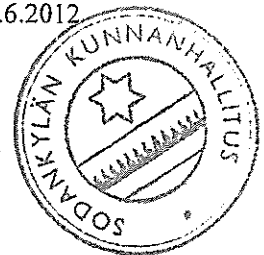
**PÄÄTÖS:**

Esitys hyväksyttiin.

Tiedoksi: TUKES, Hiltunen

Otteen oikeaksi todistaa  
Sodankylässä 26.6.2012

  
Raili Aho  
Pöytäkirjanpitäjä



Ka 19.6.2012, liite 5

# MALMINETSINTÄ- LUPAHAKEMUS

# tukes

Turvallisuus- ja kemikaalivirasto

## 1. Tiedot hakijasta ja tämän edellytyksistä haettavaan toimintaan

<b>1.1 Hakija</b> AA Sakatti Mining Oy	<b>1.2 Yhteystiedot toiminnan puolesta</b> PL 38 (Jäämerentie 4) 99601 Sodankylä	<b>1.3 Kunta</b> Sodankylä
<b>1.4 Sähköposti</b> bo.langbacka@angloamerican.com		<b>1.5 Y-tunnus</b> 2436768-3

1.6 Virkatodistus (liitteenä)

1.7 Kaupparekisteriote (liitteenä)

<b>1.8 Maaperäetsintään aiheutuva esitellyn toiminnan</b>	<b>1.9 Hienokäyttö- ja seppätoiminnan</b>
---	---

--	--

## 2. Alue, sen sijainti ja sen käyttöä mahdollisesti koskevat rajoitukset

<b>2.1 Hakijan esittely, minkäks</b> Kysymyksessä on jatkoaikahakemus 17.8.2004 myönnettyille valta-alueille Sakatti 1-5, Kaiv Rek Nro 7812/1-5	<b>2.2 Tuotantopaikalla oleva maanala ja pinta-ala</b> Sodankylän kunta. 493,7 ha	<b>2.3 Kaavotusalue</b> Alueella voimassa maakuntakaava sekä Kelujärvi-Rajala osayleiskaava
--	---	--

#### 4. SEIVITYS TOIMINTAA KOSKEVISTA SUUNNITELMISTA

4.1 Tutkimusalue ja aikataulu	4.2 Tutkimusvälineet ja työmenetelmät	4.3 Tutkimusolosuhteet
Valtaosaan valtausaluetta kohdistuu huomattava määrä timanttikairausta	Timanttikairausta sekä geofysikalisia maastomittauksia	Geofysikalisen mittauksen osalta LT Squid
4.4 Tutkimuskohde <small>(Käytetään, jos tutkimusalue on suojelualue)</small>	4.5 Kaivonhajutteen jätehuoltosuunnitelma <small>(Käytetään, jos kaivonhajutteen jätehuolto on erillinen suunnitelma)</small>	
Sakatti 1-5 kokonaisuudessaan	Timanttikairaus toteutetaan suojelualueen osalta soijantalteenottolaitteistoa käyttäen. Soija viedään kaatopaikalle.	

#### 5. Toiminnan ympäristö- ja muut vaikutukset

5.1 Vaikutukset ympäristöön ja luonnonsojeihin	5.2 Vaikutukset maan ja kallioperaalin
katso erillinen natura arviointi	katso erillinen natura arviointi



## 8. Kaivannaisjärjestelmien esittelytiedot, suunnitelmien ja selvitysten tarkastuksista

- 8.1 Virkatodistus liitteenä
- 8.2 Kaupparekisteriote liitteenä
- 8.3 Sähköiset paikkatietotiedostot ja alueen sijaintia kuvaava ympäristökartta liitteenä (jpeg)
- 8.4 Kaivannasjätteen jätehuoltosuunnitelma liitteenä
- 8.5 Kaivannasjätehuoltosuunnitelma on tehty ympäristönsuojelulain nojalla
- 8.6 Selvitys kunnalta hakemuksen kohteena olevasta alueesta ja sen kaavoitustilanteesta, alueen käyttöä koskevista rajoituksista sekä niistä, joiden etua, oikeutta tai velvollisuutta asia saattaa koskea (asianosainen)

## 9. Malmineitsintäluvan jälkitoimenpiteet

9.1 Selvitys jälkitoimenpiteistä malmineitsintäluvan alueella toimintansa lopettamisen jälkeen

<b>Lääni Kunta</b>	<b>Kylä</b>	<b>Tila</b>	<b>Nimi</b>	<b>Pinta-ala</b>
Lappi Sodankylä	Suojelualue	758-891-1-12	VIIANKIAAVAN SOIDENSUOJELUALUE	73,48
Lappi Sodankylä	KERSILÖ	758-403-2-21	UUSITALO	22,12
				<b>95,60 ha</b>

<b>Lääni Kunta</b>	<b>Kylä</b>	<b>Tila</b>	<b>Nimi</b>	<b>Pinta-ala</b>
Lappi Sodankylä	Suojelualue	758-891-1-12	VIIANKIAAVAN SOIDENSUOJELUALUE	100 ha

<b>Lääni Kunta</b>	<b>Kylä</b>	<b>Tila</b>	<b>Nimi</b>	<b>Pinta-ala</b>
Lappi Sodankylä	Yhteismetsät	758-874-2-0	PAHANLAAKSON YHTEISMETSÄ	9,51
Lappi Sodankylä	MOSKUVAARA	758-409-3-2	KAVAKKA	4,93
Lappi Sodankylä	MOSKUVAARA	758-409-3-3	SAARENNISKA	2,94
Lappi Sodankylä	MOSKUVAARA	758-409-3-14	YLIMOSKUVAARA	3,61
Lappi Sodankylä	KERSILÖ	758-403-2-21	UUSITALO	10,06
Lappi Sodankylä	Suojelualue	758-891-1-12	VIIANKIAAVAN SOIDENSUOJELUALUE	67,05
				<b>98,1 ha</b>

<b>Lääni Kunta</b>	<b>Kylä</b>	<b>Tila</b>	<b>Nimi</b>	<b>Pinta-ala</b>
Lappi Sodankylä	Suojelualue	758-891-1-12	VIIANKIAAVAN SOIDENSUOJELUALUE	100 ha

<b>Lääni Kunta</b>	<b>Kylä</b>	<b>Tila</b>	<b>Nimi</b>	<b>Pinta-ala</b>
Lappi Sodankylä	Suojelualue	758-891-1-12	VIIANKIAAVAN SOIDENSUOJELUALUE	100 ha

TUKES  
27. 06. 2012  
/ /

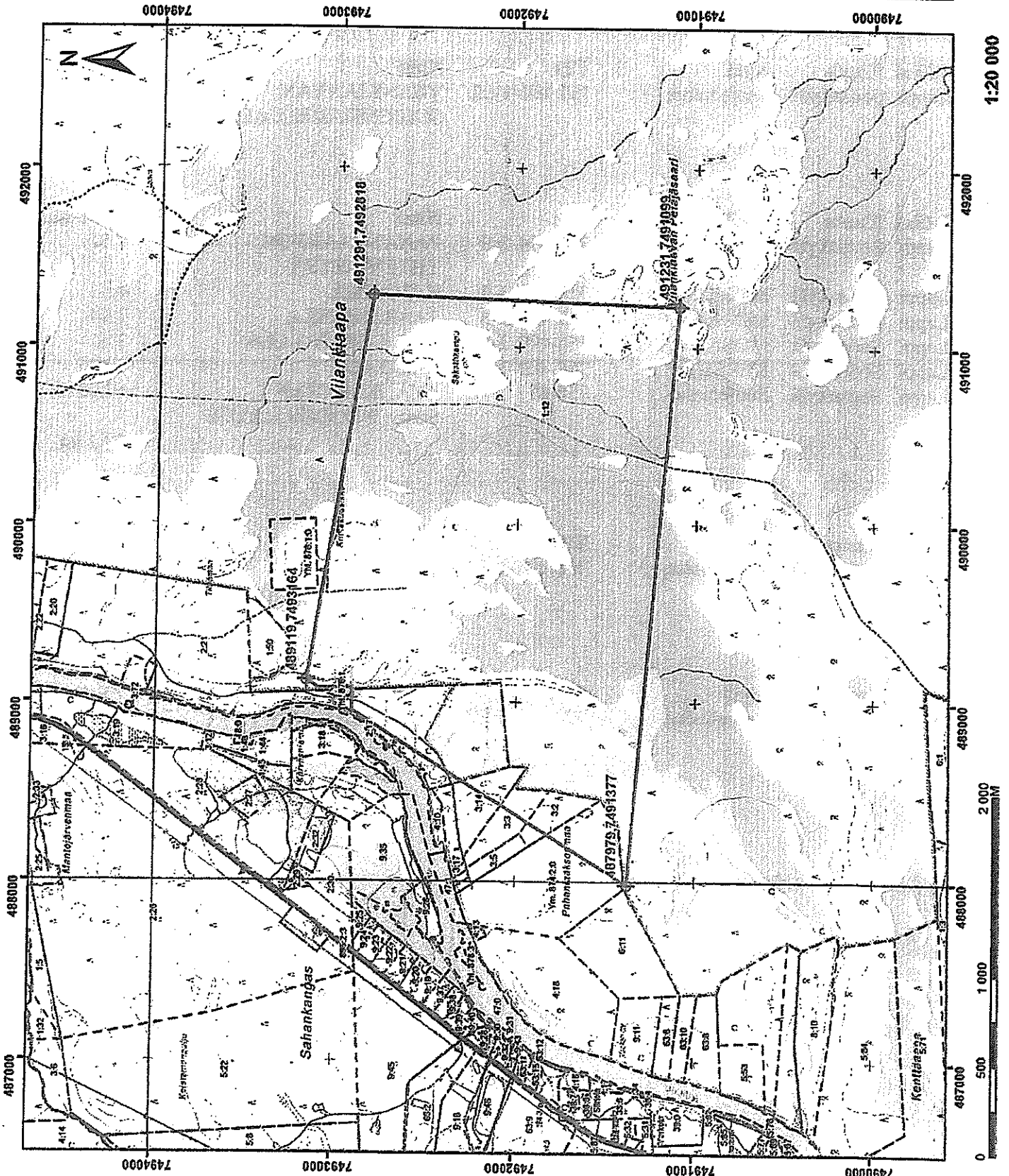
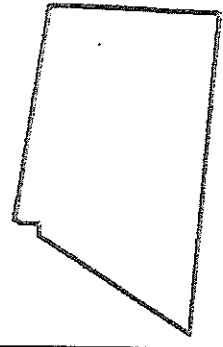
Muutoksenhakukielto ja sen peruste	<input checked="" type="checkbox"/> Koska päätös koskee vain valmistelua tai täytäntöönpanoa, kuntalain 91 §:n nojalla tästä päätöksestä ei saa tehdä oikaisuvaatimusta eikä kunnallisvalitusta.
	<input type="checkbox"/> Muu peruste, mikä:

**Malmi- ja kaivosteollisuus: Sakatti 1-5**

KUNTA: Sodankylä  
KOKONAISPINTA-ALA: 483,70 ha  
KARTTIALUE: U4453D,U4463F

Hakija: AA Sakatti Mining Oy  
PL 38  
99601 Sodankylä

MERKINNÄT:  
- - - - - Klintetörröja



1:20 000





Turvallisuus- ja kemikaalivirasto, TUKES  
Valtakatu 2  
96101 ROVANIEMI

## MALMINETSINTÄLUPAHAKEMUS, SODANKYLÄ

AA Sakatti Mining Oy:n hakemus (jatkoaikahakemus) koskee kaivoslain (621/2011) mukaista malminetsintälupaa valtauksen Sakatti 1-5, KaivRek Nro 7812/1-5 alueelle (493,7 ha).

Valtausalue on lähes kokonaisuudessaan Viiankiaavan Natura-alueella. Alueen länsipäässä on vain vähän alueita Natura-alueen ulkopuolella. Alueella on voimassa Pohjois-Lapin maakuntakaava ja Kelujärvi - Rajala osayleiskaava. Alue on Saamelaisten kotiseutualuetta ja Orajärven paliskunnan aluetta.

Alueella arvioidaan olevan seuraavia kaivosmineraaleja kairasydänten analyysitulosten mukaan Cu, Ni, Pt, Pd, Co ja Au.

Valtaosaan valtausaluetta kohdistuu huomattava määrä timanttikairauksia, jonka ohella myös geofysikaalisia maastomittauksia LT Squid –menetelmällä. Timanttikairaus tehdään suojelualueen osalta soijantalteenottolaitteistoa käyttäen. Soija toimitetaan kaatopaikalle.

Lapin ELY-keskus lausuu seuraavasti:

Viiankiaavan Natura-alue (FI1301706) sijaitsee lähes koko valtausalueella. Natura-alue on tyypiltään SCI eli erityisten suojelutoimien alue (luontotyyppialue) ja SPA, erityinen suojelualue (linnustoalue). Alueen suojelun perusteena ovat siellä esiintyvät yhteensä 11 luontodirektiivin liitteen I luontotyyppiä (mm. aapasuot, boreaaliset luonnonmetsät ja puustoiset suot, keidassuot ja Cratoneurion-huurresammallahteet) ja yhteensä kolme liitteen II lajia (saukko, kiiltosirppisammal ja lettorikko)

Natura-arvioinnin mukaan suunnitellusta toiminnasta aiheutuvat merkittävästi heikentävät vaikutukset ilman lieventäviä toimenpiteitä ovat mahdollisia alueen suojeluperusteina oleville kiiltosirppisammaleelle, isonuijasammaleelle ja merikotkalle. Lieventävin toimenpitein näihin luonnonarvoihin kohdistuvat merkittävästi heikentävät vaikutukset voidaan kuitenkin välttää.

Natura-arvioinnin perusteella kairaustoiminta ei heikennä merkittävästi Viiankiaavan Natura-alueen suojeluperusteena olevia luontoarvoja tai

Natura-alueita kokonaisuutena, mikäli vaikutuksia lieventävät toimenpiteet toteutetaan huolellisesti. merkittävästi heikentäviä toimenpiteitä vaikutuksia suojeluperusteena oleville luontoarvoille voi kuitenkin syntyä, mikäli kairaustoiminta alueella jatkuu vielä talven 2009-2010 jälkeenkin. Tällöin mahdolliset heikentävät vaikutukset tulee arvioida uudelleen ja arvioida myös vaikutukset Natura-alueen eheyteen.

Merikotka on hyvin häiriöherkkä laji ihmisen liikkumiselle pesäpaikan läheisyydessä erityisesti pesinnän alkuvaiheessa. Mikäli kairaustoiminta jatkuu maaliskuun puolivälin jälkeen kairausalueen itäisellä puoliskolla, on ennakoitavissa riski, että merikotka voi siirtyä pesimään suojelualueen ulkopuolelle. Merikotkat käyttävät aluetta myös rajoittuneemmin ravinnon hankintaan. Häiriövaikutuksen ollessa jatkuvaa silloin, kun merikotkat muuttavat alueelle, on todennäköistä, että merikotkat voivat siirtyä rauhallisemmille alueille. Kairaus olisi hyvä aloittaa alueen itäosista, jolloin häiriö olisi mahdollisimman vähäinen. Sama koskee alueella esiintyvää muuttohaukkaa.

Alueella talvehtiviin pöllöihin ja kanalintuihin kohdistuu myös vähäisiä vaikutuksia, jotka kohdistuvat soidin- ja pesäpaikkojen valintaan ja ruokailualueiden kaventumiseen sekä lisääntyneen melu- ja liikkumishäiriön vaikutuksesta lisääntyvään varuillaan oloon ja pakoon, joka mahdollisesti johtaa lintujen siirtymiseen toisille alueille.

Luontodirektiivin liitteen II ja IVb lajin ja erittäin uhanalaisen (FN) isonuijasammalen yksi esiintymä sijoittuu tilan

1. \_\_\_\_\_ metriä (i) \_\_\_\_\_  
esiintymä on \_\_\_\_\_

1. \_\_\_\_\_ (Hertta-rekisterin Eliöt-tietokanta (SYKE). Kirjallisuustietojen mukaan lajin elinympäristöt ovat tavallisesti ohutturpeisia ja avoimia sukkession alkuvaiheen lehtokasvupaikkoja. Monilla nykykasvupaikoilla lähteisyys on tärkeä avointa suokasvillisuutta ylläpitävä tekijä

Erittäin uhanalainen (EN) Lapin sirppisammalen ainoa esiintymä sijoittuu alueella Viiankiaavan \_\_\_\_\_ YSA-alueelle (vksitviselle

Luontodirektiivin liitteen II ja IVb lajin, vaarantuneen (VU) kiiltosirppisammalen esiintymiä on useita kymmeniä ko. valtausalueen länsipuoliskolla. Viiankiaapa on erittäin tärkeä esiintymäalue ko. lajille. Viiankiaavalla esiintymät ovat mm. olleet kapeana vyöhykkeenä jänteiden reunoilla. Edellä mainittujen lajien heikentymisen estämiseksi esiintymäpaikkojen ympärillä tulisi olla 30 metrin suojavyöhyke, johon kallioperäkairauksia ei kohdistu.

Heikentäviä vaikutuksia voi kohdistua myös luontodirektiivin liitteen II ja IVb lajiin lehtorikkoon, mutta niiden on arvioitu olevan vähäisiä ja epätodennäköisiä (Natura-arviointi).

Natura-alueen luontotyyppeihin (cratoneurion-huurresammallähteet) ja luontodirektiivin liitteen II kasvilajistoon (kiiltosirppisammal, lettorikko) ei kohdistu muita suoria vaikutuksia kuin, soijan peittämien pienialaisten alueiden vaikutus, joka tosin varomattomalla toiminnalla voi tuhotakin esiintymiä. Runsaasti kairausreikiä olevilla alueilla on mahdollista, että pohjaveden virtaukset muuttuvat, jotka näin saattavat vaikuttaa mm. huurresammallähteiden kuivumiseen ja lettorikon kasvupaikkojen tuhoutumiseen. Lettorikon esiintymispaikkoihin on pohjavesiviratuksilla merkittävä vaikutus.

Vaikutukset tältä Sakatti 1-5 alueelta lienevät vähäiset, mutta yhteisvaikutukset muiden Viiankiaavan kairausalueiden kanssa saattavat pitkien talviajan kairausjaksojen aikana aiheuttaa vaikutuksia lintujen pesinnälle (pöllöt, merikotka, maakotka ja kanalintujen soidinalueille) sekä vaarantuneelle kiiltosirppisammalelle ja erittäin uhanlaiselle isonuijasammalelle

Uhanalaisten putkilokasvien ja sammalten tiedossa olevia havaintopaikkoja on runsaasti ko. valtausalueella Hertta -rekisterin Eliöt-tietokannan (SYKE) mukaan. Lopullisessa kairaussuunnitelmassa luontodirektiivin liitteen II ja IV b lajien sekä luonnonsuojelulain 42 §:n mukaan rauhoitettujen lajien ja uhanalaisten lajien kaikki tiedossa olevat havaintopaikat tulee ottaa huomioon ja tarvittaessa poiketa kairaussuunnitelmasta.

Suurten petolintujen pesäreviirejä ei sijoitu ko. valtausalueelle, mutta alueen lähiympäristössä ;  
Petolintujen pesät 2011-rekisterin (Metsähallitus) mukaan. Kairaus toimintaa ei saa tehdä 15.3. – 31.7. välisenä aikana valtausalueen itäosassa.

Sakattikummun länsipuolelta kulkee Jäämerenreitti (kelkkaura) Sodankylä – Ivalo. Kelkkauran tulee olla koko kelkkailukauden vapaa kairauskalustosta. Kaluston siirtelyn tulisi aiheuttaa mahdollisimman vähän haitallisia vaikutuksia kelkkauran käytön turvallisuudelle ja kelkkauran kunnossapidolle.

Poronhoidon laidunalueet, porojen laidunkierto ja erityisesti vaadinten vasomisalueet tulee ottaa huomioon malminetsintätöitä suunniteltaessa ja maastossa toimittaessa.

Kairaus toimintaa voidaan tehdä soilla ainoastaan hyvin routaantuneen maaperän olosuhteissa talviaikana. Tuolloin tulee käyttää soijan talteenottolaitteistoa ja toimittaa soija kaatopaikalle. Kairauspisteiden järjestyksellä voidaan lieventää mm. merikotkaan kohdistuvia häiriövaikutuksia.

Natura-arvioinnin laatimisen aikana tutkimusalueelle 3 eli ko. valtausalueelle oli tarkoitus kairata 15-20 syväkairausreikää (2009-2010), josta määrästä vaikutusarvio on laadittu..

Kairausten jatko-ohjelman vaikutusten arviointia ja Natura-alueen eheyden arviointia ei ole Natura-arvioinnissa otettu huomioon, josta on myös mainittu vireillä olevassa Natura-arvioinnissa (toimitettu 23.2.2012). Kairausten kokonaisuus ja kohdentuminen ko. valtausalueella tulisi olla selvillä, kun annetaan Natura-arviointia koskeva erillinen lausunto. Luonnonsuojelulain 65 §:n mukaisen Natura-arvioinnin täydentäminen tältä osin olisi syytä tehdä ennen em. lausunnonantoa.

Tämä lausunto ei ole eikä korvaa luonnonsuojelulain 65 §:n tarkoittamaa Lapin ELY-keskuksen lausuntoa Viiankiaavan kaivoslain mukaisten valtausalueiden Natura-arvioinnista. Lapin ELY-keskus tulee antamaan erillisen Viiankiaavan valtausalueiden Natura-arviointia koskevan lausunnon elokuun puolivälissä.

Luonnonsuojeluyksikön päällikkö

Ari Neuvonen

Ylitarkastaja

Pekka Herva



/Liinu Törvi

27.7.2012

MH3528/67/2012

Turvallisuus- ja kemikaalivirasto  
Valtakatu 2  
96100 Rovaniemi  
kaivosasiat@tukes.fi

Lausuntopyyntö 11.6.2012

**Malminetsintälupahakemus Sakatti 1-5 KaivNro 7812/1-5, Sodankylä**

Turvallisuus- ja kemikaalivirasto (Tukes) pyytää kaivoslain (621/2011) 37 §:n nojalla Metsähallituksen lausuntoa Sodankylän kunnan alueelle kohdistuvasta malminetsintälupahakemuksesta (jatkoaikahakemuksesta) **ML2012:0036**. Malminetsintälupahakemuksen liitteenä on Lapin vesitutkimus Oy:n 8.12.2009 laatima "Viiankiaavan kaivoslain mukaisten valtausalueiden Natura-arviointi".

Alueella on voimassa oleva valtaus, jonka valtausaikaa on jatkettu 17.8.2012 saakka. Tukes on 13.6.2012 antamallaan päätöksellä muuttanut valtausoikeutta koskevan päätöksen lupamääräystä nro 10 siten, että valtausoikeuden haltija saa suorittaa malminetsintätutkimuksia rajoitetulla osilla myös kesäkaudella tutkimussuunnitelman mukaisesti. Uudella määräyksellä suoritettavien tutkimusten toimeenpano edellyttää voimassa olevaa lupaa ympäristöministeriöltä.

Ympäristöministeriö on 15.6.2012 myöntänyt soidensuojelualueista annetun asetuksen (852/1988) mukaisen luvan geologiseen tutkimukseen ja malminetsintään Viiankiaavan soidensuojelualueella. Lupa mahdollistaa tietyin ehdoin syväkairauksen ympärivuotisesti Sakatti- ja Kärvälampien välisen alueen niillä kivennäismaasaarekkeilla, jotka eivät täytä luontodirektiivin luontotyyppien kriteerejä. Tutkimuslupa on voimassa 17.8.2015. Lapin luonnonsuojelupiiri ry on valittanut päätöksestä korkeimpaan hallinto-oikeuteen.

Metsähallituksen Lapin luontopalvelut on antanut 2.4.2012 Turvallisuus- ja kemikaalivirastolle luonnonsuojelulain 65 §:n mukaisen lausunnon Viiankiaavan kaivoslain mukaisten valtausalueiden Natura -arviointista. Lausunto tulee huomioida malminetsintälupaa-asiaa ratkaistaessa. Metsähallitus kiinnittää lisäksi lupaviranomaisen huomiota siihen, että vireillä olevassa malminetsintälupahakemuksessa on kyse laajemmasta toiminnasta kuin, mitä kyseisessä arvioinnissa on käsitelty.

### *Lupamääräykset*

Valtausoikeutta koskevan päätöksen alueen luonnonsuojeluarvoja turvaavien lupamääräysten (nrot 10-13) keskeinen sisältö tulee sisällyttää myös malminetsintäluvassa annettuihin kaivoslain 51 §:n mukaisiin määräyksiin.

Lupamääräyksin tulee erityisesti varmistaa se, ettei toiminnalla heikennetä merkittävästi niitä luonnonarvoja, joiden suojelemiseksi Viiankiaapa on hyväksytty Natura 2000 –verkostoon luontodirektiivin mukaisena yhteisön tärkeänä pitämänä alueena (SCI-alue) ja ilmoitettu lintudirektiivin mukaisena erityisenä suojelualueena (SPA-alue). Keskeistä on, että viranomaisen antamalla, toimijaa sitovilla määräyksillä varmistetaan, ettei suojelun perusteena olevia luontotyyppisiä tai kasvilajien elinympäristöjä merkittävästi heikennetä. Sama koskee alueen suojelun perusteena olevien lintulajien elinympäristöjä sekä lajeihin kohdistuvia häiriöitä.

Metsähallitus edellyttää, että kaivosviranomaisen lupamääräyksiä antaessaan varmistaa, ettei toiminnasta aiheudu merkittäviä muutoksia luonnonolosuhteissa eikä harvinaisten tai arvokkaiden luonnonesiintymien vahingoittumista. Lupamääräyksissä tulee huomioida seuraavat asiat:

- Syväkairausta ja pohjamoreeninäytteenottoa tai vaikutuksiltaan vastaavia tutkimustoimenpiteitä ei saa suorittaa uhanalaisten eliölaajien esiintymäpaikkojen välittömässä läheisyydessä. Tämän varmistamiseksi malminetsintäluvan haltijan on esitettävä vuosittain tutkimussuunnitelma Lapin ELY-keskukselle ja Metsähallitukselle hyvissä ajoin ennen tutkimusten aloittamista.
- Koska maastoliikennelain (1710/1995) mukaista maastoliikennelupaa ei tarvita kaivoslaissa tarkoitettulla malminetsintäalueella, malminetsintäluvassa tulee antaa moottoriajoneuvolla liikkumista rajoittavat määräykset, jotka turvaavat Natura-alueen suojeluarvot ja huomioivat suojelualueen perustamisasetuksen (852/1988) tavoitteet.

Metsähallituksen näkemyksen mukaan liikkuminen moottorikelkoilla ja teläalustaisilla työkoneilla tulee olla sallittua vain lumipeitteiseen aikaan maaperän ollessa roudassa. Liikkumisesta ei saa aiheutua maasto- tai kasvillisuusvaurioita. Puustoisilla luontotyypeillä kulkureitit tulee suunnitella huolellisesti niin, ettei synny puustovaurioita. Luvassa tulee asettaa maastoajoneuvoja koskevat liikkumisrajoitukset (15.3.-31.7.) suurten petolintujen pesimäreviireille.

Kesäaikainen maastoliikenne ei Metsähallituksen näkemyksen mukaan ole mahdollista ilman suojeluarvojen vaarantumista kuin niillä suhteellisen pienialaisilla kuvioilla, jotka eivät edusta mitään luontodirektiivin luontotyyppiä. Kyseeseen voivat tulla sellaiset kivennäismaakuviot, jotka ovat harvennushakattua talousmetsää. Näilläkin alueilla tulee olla varmuus siitä, ettei alueella ole uhanalaisten lajien esiintymiä. Koska kyse on linnuston suojelemiseksi osoitetusta erityisestä suojelualueesta (SPA-alue), maastoliikennettä ei tule sallia lintujen pesimäaikana 15.5.-31.7. Kesäaikaista maastoliikennettä koskevista yksityiskohdista on tarpeen neuvotella ennakkoon Metsähallituksen kanssa, sen varmistamiseksi, ettei maastoliikenteellä vaaranneta alueen suojeluarvoja.

- Syväkairauksissa tarvittavaa vettä ei saa ottaa luonnontilaisista lähteistä eikä vedenotolla saa aiheuttaa muutoksia pienten purojen / norojen virtaamiin. Metsähallituksen näkemyksen mukaan tarvittava vesi tulisi ottaa aiemmin

kairatusta reiästä tai vesi tulee tuoda suojelualueen ulkopuolelta. Lisäksi toiminnassa on huomioitavaa se, että mikäli otettava vesimäärä on 100 m<sup>3</sup>/vrk, asiasta ilmoitettava kirjallisesti ELY-keskukselle (VL 15 §).

- Syväkairausten jälkeen on varmistettava, ettei kairanreistä vuoda pohjavettä, joka aiheuttaa maaperän vettymistä. Tarvittaessa reiät on tulpattava. Kairauksen jälkeen metalliset tai muoviset maaputket tulee katkaista mahdollisimman läheltä maanpintaa. Vähän lumen aikana putket ovat vaarallisia mm. moottorikelkkailijoille. Edellä mainitulla toimenpiteellä parannetaan alueen muiden käyttäjien turvallisuutta ja estetään esinevahinkoja. Metsähallitus toteaa, että malminetsintäluvan haltija on kaikilta osin vastuussa mahdollisista toiminnasta johtuvista vahingoista Metsähallitukselle ja kolmannelle osapuolelle.
- Alueen jälkihoitotyöt (siistiminen, soijapussien kuljettaminen) tulee tehdä viipymättä jokaisen tutkimuskauden päätyttyä huomioiden se, että luonnonsuojelullisista syistä työ on tehtävä maan ollessa routaantunut ja lumipeitteinen.
- Metsähallitus luonnonsuojelualueesta vastaavana edellyttää, että malminetsintäalueella tehdyistä töistä raportoidaan sille vuosittain. Samalla on ilmoitettava mahdollisista maasto- ja puustovaurioista sekä muusta mahdollisesti aiheutuneesta vahingosta.

Metsähallitus edellyttää, että kaivosviranomaisen seuraa luonnonsuojelulain tai suojelualueiden perustamissäädöksiä nojalla annettujen lupamääräysten noudattamista ja huomioi asian yksilöidessään kaivoslain 14 §:n mukaisia velvoitteita.

Lisäksi Metsähallitus toteaa, että malminetsintäalue tulee inventoida muinaisjäännösten kartoittamiseksi ennen suurempaa kajoamista maaperään. Näin voidaan varmistaa, ettei toiminnasta aiheudu muinaismuistolaisissa (295/1963) kiellettyä seurausta.

Poronhoitolain (848/1990) 2 §:n mukaan erityisellä poronhoitoalueella valtion maata ei saa käyttää sillä tavoin, että siitä aiheutuu huomattavaa haittaa poronhoidolle. Metsähallitus edellyttää, että malminetsintäluvassa annetaan tarpeelliset määräykset alueella harjoitettavan poronhoidon turvaamiseksi.

#### *Vakuuden asettaminen*

Metsähallitus suojelualueen hallinnasta vastaavana vaatii, että Sakatin malminetsintäalueelle asetetaan kaivoslain 107 §:n mukainen vakuus. Vakuuden tulee olla riittävä turvaamaan jälkitoimenpiteet ja mahdolliset toiminnasta suojelualueelle aiheutuneet vahingot ja haitat. Vakuuden tulee olla pankkitalletus tai pankkitakaus ja vakuuden voimassapitäminen tulee olla luvan voimassaoloehto.

Vakuuden suuruutta määriteltäessä tulisi huomioida alueen luonnonsuojelullinen arvo, malminetsinnän intensiteetti alueella sekä alueen luonnontilaan palauttamisen edellyttämien toimenpiteiden kustannukset.

Tämän lausunnon valmisteluun ovat osallistuneet erikoissuunnittelija Liinu Törvi ja lakimies Otto Swanljung. Lisätietoja lausunnosta antaa Liinu Törvi (p. 040-7541512).

Aluejohtaja



Jyry Tolonen

LIITTEET -

JAKELU Aluepäällikkö Yrjö Norokorpi (LS)  
Aluepäällikkö Elina Stolt (AH)

TIEDOKSI Ympäristöministeriö, ympäristöneuvos Aulikki Alanen  
Lapin ELY-keskus, ympäristölakimies Pirkko Posio

Lapin luonnonsuojelupiiri ry  
Valtakatu 22  
96200 Rovaniemi  
puh. 040 823 2443  
sähköp. [lappi@slf.fi](mailto:lappi@slf.fi)

MIELIPIIDE

9.7.2012



Tukes  
kaivosasiat@tukes.fi


Viite Tukesin kuulutus 11.6.2012 ML2012:0036

Asia **AA Sakatti Mining Oy:n (ent. Anglo American Exploration B.V.)  
malminetsinnän jatkolupahakemus Viiankiaavan soidensuojelualueen  
valtausalueille Sakatti 7812/1-5 Sodankylän kunnassa**

Eri verkkolähteiden mukaan monikansallinen kaivosyhtiö Anglo Americania (AA) ja sen tytäryhtiötä AngloGold Ashantia (AGA) on syytetty useista ihmisoikeus- ja ympäristörikoksista ympäri maailmaa. Brittiläinen vapaaehtoisjärjestö War and Want on raportoinut Anglo Americanin väärinkäytöksistä mm. Kolumbiassa, Ghanassa ja Malissa. Human Rights Watch on kritisoinut AGA:n toimintaa Kongossa. Amerikkalaisen mediayhtiö Forbesin mukaan AGA:a syytettiin vuonna 2007 mm. kaivoshankkeiden vastustajien murhasta Kolumbiassa. Vuonna 2011 Public Eye Awards nimesi AGA:n maailman vastuuttomimmaksi yritykseksi (Most Irresponsible Company). Lähteitä: [www.wikipedia.org](http://www.wikipedia.org), [www.waronwant.org](http://www.waronwant.org) ja [www.colombiasolidarity.org.uk](http://www.colombiasolidarity.org.uk). Näin huonomaineiselle ja vastuuttomalle yhtiölle ei tulisi myöntää lainkaan malminetsintä- eikä kaivoslupia Suomessa. Esitämmekin, että AA Sakatti Mining Oy:lle ei tule myöntää jatkolupaa sen aikaisempien laiminlyöntien vuoksi. Lisäksi toteamme, että aidosti vastuullinen kaivosyhtiö jättää rauhaan maan luonnonsuojelu- ja Natura-alueet.

#### Perustelut

1. Malminetsintälupahakemus on täytetty vajavaisesti. Siinä ei kerrota lainkaan mm. rahoittajista, henkilöstön pätevydestä, tutkimuksen aikataulusta, käytettävistä moottoriajoneuvoista, alueelle rakennettavista väliaikaisista rakennelmista ja jälkitoimenpiteistä. Liitteenä ei ole jätehuoltosuunnitelmaa. Hakemuksessaan AA Sakatti Mining kertoo, että valtaosaan valtausaluetta kohdistuu huomattava määrä timanttikairausta. Koska kyse on soidensuojelu- ja Natura-alueesta tulisi asia kertoa paljon tarkemmalla tasolla. Hakemuksen liitteenä tulisi myös olla tehty Natura-arviointi, jotta lukija tietäisi miten Natura-arviointi on toteutettu. Natura-arvioinnista ei ole tullut piirille lausuntopyyntöä, joten meillä ei ole tietoa sen sisällöstä.
2. Ympäristöministeriön edellisessä, 1.12.2010 (YM2/5721/2010) myöntämässä, luvassa sivulla 2/4 todetaan seuraavaa:

Suomen  luonnonsuojeluliitto  
Lapin luonnonsuojelupiiri

Valtakatu 22, 96200 Rovaniemi tel. +35840 823 2443  
[www.sll.fi/lappi](http://www.sll.fi/lappi) | [lappi@slf.fi](mailto:lappi@slf.fi)

”Tutkimusalueilla esiintyviin luontotyyppeihin malminetsinnällä ei ole merkittäviä vaikutuksia, mikäli toimenpiteet toteutetaan lumipeitteen aikana, maan ollessa jäätyneenä...Timanttikairauksessa tulee käyttää menetelmää, jossa huuhteluveden mukana kulkeutuva kairaussoija otetaan talteen ja viedään pois suojelualueelta. Tutkimusalueella 6 ja tutkimusalueen 1 itäosissa sijaitsee uhanalaisten petolintujen pesimäreiviä. Pesimärauhan turvaamiseksi maastoajoneuvoilla liikkuminen ja moottorikäyttöisten koneiden ja laitteiden käyttäminen on kiellettyä näillä alueilla 15.3. alkaen elokuun alkuun.”

Oheisista kuvista voidaan todeta, että hakija ei ole noudattanut näitä määräyksiä vaan liikkunut maastossa sulan maan aikaan. Kuvissa näkyvät kairaussoijaputkilot on haettu maastosta pois vasta alkukesästä. Kuvien kuvausajat ja -paikat toimitetaan sitten kun kuvaaja on tullut lomalta.

3. Ympäristöministeriön aikaisemmin 1.12.2010 annetussa luvassa sivuilla 2/4-3/4 todetaan:

”Lupaan liittyvistä töistä tulee raportoida Metsähallituksen Lapin Luontopalveluille ja Lapin ELY-keskukselle, siten kuin ne ovat ministeriölle antamissaan lausunnoissa edellyttäneet sekä samalla ilmoitettava tutkimuksen mahdollisesti aiheuttamista maastovaurioista sekä vastata muustakin tutkimuksesta mahdollisesti aiheutuvasta vahingosta Metsähallitukselle... Ympäristöministeriö edellyttää, että toiminnanharjoittaja seuraa uudistetun syväkairaustekniikan vaikutuksia ja ilmoittaa havainnoista kunkin maastokauden lopulla Metsähallitukselle ja tarvittaessa korjaa mahdollisia haittoja Metsähallituksen hyväksymän suunnitelman mukaisesti. Tämän lisäksi toiminnanharjoittajan tulee kuvata tutkimuksia seuraavana kesänä kaikki kairausreiät ja toimittaa kuvat sijaintitietoineen Lapin ELY-keskukselle ja Metsähallituksen Lapin luontopalveluille.”

Saamiemme tietojen mukaan (puhelu Metsähallituksen Lapin luontopalvelujen erikoissuunnittelija Liinu Törville 27.6.2012) hakija ei ole raportoinut eikä kuvannut kairausreikiä sijaintitietoineen mainituille viranomaisille kairakausilta 2010/2011 ja 2011/2012.

4. Ympäristöministeriön lupapäätöksessä 20.1.2010 YM5/5721/2009 todetaan, että Anglo American Exploration B.V. on

”pyrkinyt arvioimaan toiminnan vaikutuksia Natura-alueen suojelun perusteena oleviin luonnonarvoihin Lapin vesitutkimuksen uhanalaisten lajien kartoitusta koskevan raportin nojalla. Raportti sisältää konsultin kesällä 2009 tekemien inventointien lisäksi Metsähallituksen uusimmat inventointitiedot alueelta sekä ympäristöhallinnon Eliölajit -tietojärjestelmän uhanalaistiedot. Kartoitukseen on käytetty kolme päivää ja sammallajien määrittäminen on tehty näytteiden perusteella. Ympäristöministeriö toteaa selvityksistä, että erityisesti harvinaisempien lettosammalten osalta on olemassa riski, ettei kaikkia esiintymiä ole inventoinneissa havaittu. Uhanalaisesiintymät tulisi olla luotettavasti selvitetty, jotta voidaan varmistua siitä, ettei tutkimustoiminnalla vaaranneta lajiesiintymiä.”

15.6.2012 YM:n myöntämässä jatkoluvassa ei käy selville, minkälaisia kartoituksia on tehty 2010 ja ovatko ne olleet kattavia. Onko esimerkiksi kartoitettu mahdolliset viitasammakko-, perhos- ja sudenkorentoesiintymät?

Kuinka hyvin tiedetään miten kairausreikien huomattava lisääntyminen vaikuttaa alueen suojelu- ja Natura-arvoihin sekä pohjavesiin? Kun monta sataa metriä syviä kairausreikiä on

runsaasti, voiko alueen hydrologia muuttua vuosien kuluessa? Kuinka hyvin tunnetaan alueen uraanipitoisuudet ja voiko kairausreikien mukana nouseva mahdollinen uraanipitoinen pohjavesi aiheuttaa terveysriskiä alueen kasvillisuudelle, eläimille ja sitä kautta ihmisille? Riittävätkö viranomaisten antamat lisämääräykset turvaamaan alueen luontoarvot? Onko toiminnanharjoittaja riittävästi selvillä toimintansa vaikutuksista ympäristösuojelulain mukaisesti? Jos ei voida täysin taata, ettei malminetsintä aiheuta haittaa Viiankiaavan arvokkaalle luonnolle, varovaisuusperiaatetta noudattaen lupaa ei tule myöntää.

5. Metsähallitus on edellyttänyt 15.2.2012 annetussa päätöksessään 214/662/2012, että "Maastotöissä mahdollisesti aiheutuneista maasto- ja puustovaurioista tai muusta vahingosta on ilmoitettava 31.5.2012 mennessä." Hakija ei tietävästi ole ilmoittanut oheisten kuvien osoittamista maasto- ja puustovaurioista Metsähallitukselle annettuun päivämäärään mennessä. Lisäksi pressuriekaleiden jättäminen maastoon ei täytä vaatimusta korjata jälkensä (Metsähallituksen päätös 27.5.2011 MH2960/662/2011).
6. Lapin liitto on tilannut erillisselvityksen vuonna 2004 Joutsenaavan, Kokonaavan, Silmävuoman, Viiankiaavan ja Teuravuoman suolinnustossa ja selvityksessä todetaan, että luetelluista suojelualueista korkein pesimäaikaisen linnuston suojelupistearvo oli Viiankiaavalla (53,2). Direktiiveihin perustuva suojelupistearvo oli myös korkein (34,8). Moottoriajoneuvoilla kulkemista ei tule sallia missään lintujen pesimisaikana.

Lopuksi toteamme, että kansalaisten ja järjestöjen on erittäin vaikea seurata päätösprosesseja ja tehtyjä selvityksiä kun niitä tehdään monella eri toimija- ja viranomaistaholla jo yksistään malminetsinnän osalta. Kaivosviranomaisena Tukes voisi miettiä, miten tämä ongelma voitaisiin ratkaista.

Julkisuudessa on tiedotettu, että Tukesilla on jonossa useampi sata vanhan kaivoslain mukaisia valtaushakemuksia ja nykyisen kaivoslain mukaisia malminetsintälupahakemuksia. Kuulutuksen yhteydessä olevassa AA Sakatti Mining Oy:n jättämässä malminetsintälupahakemuksessa ei näy päiväystä, milloin hakemus on jätetty. Kuulutuksessaan sitä ei kerrota. Oletuksena kuitenkin on, että hakemus on jätetty keväällä. Miten AA Sakatti Mining Oy:n hakemus käsitellään näin pian? Onko se otettu käsittelyyn ohi jonojen?

Rovaniemellä 9.7.2012

Sari Hänninen  
puheenjohtaja

Tarja Pasma  
sihteeri

Suomen  Luonnonsuojeluliitto

Lapin luonnonsuojelupiiri

Valtakatu 22, 96200 Rovaniemi tel. +35840 823 2443  
www.sll.fi/lappi | lappi@sll.fi

# AA Sakatti Mining Oy

Sodankylä Office  
 Jäämerentie 4 (PL 38)  
 99601 Sodankylä  
 Finland

Asia: Selitys TUKES selityspyyntö 8.8.2012

## ELY-keskus

Merikotkan pesimäalue on tiedossa ja sekä Metsähallituksen Luontopalveluiden että ELY-keskuksen kanssa on usean vuoden aikana sovittu alue jossa malminetsintää ei suoriteta 15.3.-31.7 välisenä aikana.

Lapin Vesitutkimuksen Viiankiaavan länsiosien perustilaselvityksen aineisto sekä Metsähallituksen ja ELY-keskuksen uhanalaisten lajien aineisto on meidän käytössä. Kairareikien ja mahdollisten pohjamoreeninäyteenoton sijainnit suunnitellaan tätä aineistoa mukaillen.

Kairauskalusto pidetään pois kelkkauran läheisyydestä.

Malminetsintätoiminta on jatkuvassa yhteydessä Oraniemen paliskuntaan ja molempien toiminta sovitaan yhteen. Lisäksi: Oraniemen paliskunta ei kuulu Saamelaiden kotiseutualueeseen.

## Lapin Luonnonsuojelupiiri

Anglo Gold Ashanti ei ole Anglo American:in tytäryhtiö eikä Anglo American omista ainoatakaan osaketta yhtiössä. Siltä osin Anglo Gold Ashanti:n toiminta on asia mitä AA Sakatti Mining Oy ei voi eikä halua kommentoida.

### Kohta 1.

Kaikki kaivoslain edellyttämät tiedot on toimitettu hakemuksen mukana TUKES:lle.

### Kohta 2.

Ympäristöministeriön ja Metsähallituksen lupaehtojen mukaisesti syväkairaukset Viiankiaavan suojelualueilla on suoritettu pelkästään talvisaikaan ennen syyskuuta 2011 ja Sakatti esiintymän itäosat on tutkittu ennen 15.3 alueella sijaitsevan kotkanpesän takia. Metsähallituksen myöntämä maastoliikenne ja tutkimuslupa ajalle 1.8.-31.12.2011 mahdollisti 4 yksilöidyn syväkairausreiän kairaamista Kärväslammen itäpuolelle.

Tarkistuskäynti Kärväslammen kohdalla toukokuun viimeisellä viikolla osoitti että talven aikana oli lumihankeen jäänyt piiloon muovien pakattuja kairaussoija "makkaroitu". Tilanteesta neuvoteltiin puhelimitse ja Metsähallituksen suullisen luvan mukaisesti nämä noudettiin suojelualueelta.

### Kohta 3.

Anglo American Exploration ja nyt AA Sakatti Mining Oy suorittaa aina kairakauden päätyttyä, keväällä lumien sulamisen jälkeen tarkistuskäynnit kaikkiin edellistalven kairauskohteisiin, jolloin puhdistetaan kohde ja poistetaan mahdolliset roskat sekä otetaan valokuvat. Selvitys suoritetuista malminetsintätoimista kairakaudella 2011/2012 sekä valokuvat syväkairauskohteista on toimitettu 5.7.2012 Lapin ELY-keskukselle sekä Metsähallituksen Luontopalveluille. Kairauskohteiden tarkistustyöt käynnistetään lumien sulattua jolla varmistetaan että kaikki lumihankeen piiloutuneet roskat saadaan kerättyä pois. Valokuvaus onnistuu varsinaisella suoalueella vasta tulvavesien laskettua. 2011/2012 aikana kairattiin ennätyselliset 44 syväkairausreikää jonka takia tarkistus/valokuvaus/puhdistustyö kesti normaalia pidempään. Tästä syystä raportin valmistuminen viivästyi noin viikolla.

## A member of Anglo American plc group

AA Sakatti Mining Oy  
 Registered Address, Jäämerentie 4 (PL 38), 99600 Sodankylä, Finland. Telephone +358 (16) 642368.  
 Registration Number: 2436768-3

Directors: James Coppard (Director) Bo Långbacka (Director) Hannu Autonen (Director)



Raportti maastovahingoista ja kaadetuista puista on toimitettu Metsähallituksen Luontopalvelulle ja Lapin ELY-keskukselle 10.7 2012. Raportin myöhästymisen syy on inhimillinen erehdys.

Kohta 4.

AA Sakatti Mining Oy:lla on käytettävissä Lapin Vesitutkimuksen tekemä perustilakartoitus, joka on vaatinut huomattavan työpanostuksen 2,5 vuoden aikana. Tämän kartoituksen seurauksena sekä aikaisemmin tunnetut että kartoituksen tuomat uudet esiintymät ovat tiedossamme ja kairauksissa vältämme nämä kohdat.

Kairaukset on tehty 100m välein joten näillä rei'illä ei ole vaikutusta alueen hydrologiaan. Kallioperän alkuainepitoisuudet ovat tiedossa.

Kohta 5

Metsähallitukselle on lähetetty raportit puusto ym. vaurioista. Talvella kairattujen kohteiden lopullinen puhdistus suoritetaan lumien sulettua, joten toukokuun lopussa kaikkia kohteita ei ole vielä puhdistettu.

#### **Metsähallitus**

Toimitettu Natura arviointi käsittää samaa toimintaa mitä edelleen suoritetaan. Kalusto ja menetelmät ovat edelleen samat, syväkairauskalustoa on enemmän mutta pohjamoreeninäytteenottoa on vähemmän.

Lapin Vesitutkimuksen Viiankiaavan länsiosien perustilaselvityksen aineisto sekä Metsähallituksen että ELY keskuksen uhanalaisten lajien aineisto on meidän käytössä. Kairareikien ja mahdollisten pohjamoreeninäytteenoton sijainnit suunnitellaan tätä aineistoa mukaillen.

Suojelualueella toiminta suoritetaan Ympäristöministeriön sekä Metsähallituksen Luontopalveluiden lupien mukaisesti. Näissä luvissa määrätään moottoriajoneuvojen maastoliikennelupien määräykset mukaan lukien kesäaikainen maastoliikenne.

Kairakoneiden huuhteluvesi otetaan mahdollisuuksien mukaan aina vanhasta kairareistä, eikä määrä ylitä 100m<sup>3</sup>/vuorokausi.

Kairareikien suojaputket katkaistaan aina mahdollisimman lähellä maanpintaa. Tähän asti mikään reikä ei ole vuotanut vettä.

Jälkihoitotyöt aloitetaan aina kairakoneen poistuttua paikalta mutta viimeinen tarkistus tehdään lumien sulettua. Lopputarkistuksessa löydetyt roskat kuljetetaan pois ajankohtana, jolloin se on luonnonsuojelullisista syistä edullisinta.

Hakija on valmis jättämään vakuuden asettamista koskevan kysymyksen lupaviranomaisen harkintaan.

