

KUULUTUS

Turvallisuus- ja kemikaalivirasto (Tukes) on kaivoslain (621/2011) perusteella 6.6.2014 hyväksynyt seuraavan malminetsintälupaa koskevan hakemuksen.

Hakija: Geologian tutkimuskeskus

Alueen nimi: Pirttikoski 1

Lupatunnus: ML2012:0040

Alueen sijainti ja koko: Hämeenlinna; 208,77 ha

Päätökseen saa kaivoslain (621/2011) 162 §:n nojalla hakea muutosta valittamalla hallinto-oikeuteen. Valitusaika on 30 päivää päätöksen antopäivästä. Päätöksen liitteenä olevasta valitusosoituksesta ilmenee, miten muutosta haettaessa on meneteltävä. Päätös on nähtävillä Tukesin Rovaniemen toimipaikassa (käyntiosoite; Valtakatu 2, Rovaniemi) ja Tukesin kotisivulla (www.tukes.fi/kaivosasiat) sekä Hämeenlinnan kaupungin virastotalolla (Raatihuoneenkatu 9-11).

Lisätietoja kaivosasiat@tukes.fi tai Jani Jäsberg puh. 029 5052 069

Kuulutettu 6.6.2014

Pidetään nähtävänä 7.7.2014 asti

Pohjois-Suomen yksikkö
PL 77
96101 Rovaniemi

PÄÄTÖS MALMINETSINTÄLUVAN MYÖNTÄMISESTÄ
Malminetsintälupahakemus

Hakija: Geologian tutkimuskeskus
Y-tunnus: 0244680-7
Suomi

Yhteystiedot:

PL 77
96101 Rovaniemi

Lisätietoja antaa:

Jouni Aarrevaara
jouni.arrevaara@gtk.fi
Puh: 0400 331 105

Vireilletulopvm: 29.2.2012
Etuoikeuspvm: 29.2.2012
Hakemuksen tarkoitus: Malminetsintä kaivoslain (621/2011) 5 §:n tarkoittamalla tavalla

PÄÄTÖS

Turvallisuus- ja kemikaalivirasto (Tukes) **myöntää** kaivoslain (621/2011) nojalla Geologian tutkimuskeskukselle malminetsintäluvan nimeltä "Pirttikoski 1" lupatunnuksella ML2012:0040.

Perustelut: Hakija on osoittanut, että kaivoslaissa (621/2011) säädetyt edellytykset täyttyvät eikä luvan myöntämiselle ole kaivoslaissa säädettyä estettä.

Malminetsintäluvan nojalla luvanhaltijalla on oikeus omalla ja toisen maalla tässä luvassa mainitulla alueella (malminetsintäalueella) tutkia geologisten muodostumien rakenteita ja koostumusta sekä tehdä muita kaivostoimintaa valmistelevia tutkimuksia ja muuta malminetsintää esiintymän paikallistamiseksi sekä sen laadun, laajuuden ja hyödyntämiskelpoisuuden selvittämiseksi sen mukaan kuin tässä malminetsintäluvassa tarkemmin määrätään.

Malminetsintälupa ei oikeuta esiintymän hyödyntämiseen.

Päätöksen voimassaolo

Malminetsintälupa on **voimassa neljä (4) vuotta** päätöksen lainvoimaiseksi tulosta.

Perustelut: Hakija on hakenut malminetsintälupaa kaivoslain (621/2011) 34 §:n mukaisesti. Luvan voimassaoloaika on lain sallima enimmäisaika malminetsintäluvalla.

Päätöksen täytäntöönpano

Kaivoslain (621/2011) 168.1 §:n mukaisesti malminetsintälupa perustuvat toimenpiteet saa aloittaa, kun siihen oikeuttava lupapäätös on saanut lainvoiman. Jos asianomaisen toimenpiteen suorittaminen edellyttää muualla lainsäädännössä vaadittua lupaa, saa toimenpiteen kuitenkin aloittaa vasta, kun asianomainen lupapäätös on saanut lainvoiman tai toiminnan aloittamiseen on saatu oikeus asiassa toimivaltaiselta viranomaiselta.

Malminetsintäalueen tiedot

Pinta-ala: 208,77 ha
Alueen nimi: Pirttikoski 1
Sijainti: Hämeenlinna
Alueen tarkempi sijainti ja rajat ilmenevät tähän päätökseen liitetystä lupakartasta (Liite 1).

Alueesta tarkemmin

Lupa-alue ML2012:0040 sijaitsee noin 30 km Hämeenlinnan kaupungin keskustasta länteen. Alue on suurelta osin metsäistä avokalliomaastoa, jota halkoo pienehkö Patamonlamminoja. Alueella on useita metsäautoteitä. Alueen luoteisosassa on jonkin verran peltoalueita.

Hämeenlinnan kaupungin lausunnon mukaan, maakuntakaavaan on merkitty alueen eteläpuolella kallioaineksen louhinta-alue ja länsipuolella maakunnallisesti arvokas alue (Mikkola, Mäyrä). Samoin Lännen- ja pohjoisenpuoleiset tiet on merkitty maakuntakaavassa kehitettäväksi matkailuteiksi (liite 4).

Lupa-alue sijaitsee osin Sauhulan 3-luokan pohjavesialueella. Lupa-alueella ei sijaitse Natura2000-alueita, luonnonsuojelualueita eikä valtioneuvoston hyväksymiä luonnonsuojeluohjelma-alueita.

Otaksuma mineraaleista

Hakija otaksuu alueella olevan kuparia (Cu), sinkkiä (Zn) ja kultaa (Au). Otaksunta perustuu alueella tehtyihin kuparimalmituskimuksiin, joissa on saatu myös viitteitä kullan ja sinkin esiintymisestä alueella.

Yleisten ja yksityisten etujen turvaamiseksi tarpeelliset lupamääräykset (velvoitteet ja rajoitukset)

1. Määräys malminetsintätutkimusten sallituista ajankohdista ja menetelmistä, sekä malminetsintään liittyvistä laitteista ja rakennelmista

Tämän malminetsintäluvan nojalla on sallittua suorittaa seuraavia malminetsintätoimenpiteitä ja soveltaa seuraavia malminetsintämenetelmiä:

1. Geofysikaaliset ja geokemialliset tai vaikutuksiltaan edellisiin verrattavat tutkimusmenetelmät
2. Koneellisesti tehtävät maaperä- ja kallioperänäytteenotto (moreeni-, ura- ja pistenäytteet, kairaus)

Perustelut: Hakija on esittänyt hakemuksessaan nämä menetelmät ja kaivosviranomaisen arvioi ne tarpeelliseksi jotta alueen mineraalipotentiali saadaan tehokkaasti tutkittua. Jotta mahdolliselle jatkoluvalle edellytetty vaade tehokkaasta malminetsinnästä toteutuu, tässä lupamääräyksessä tarkoitettujen toimenpiteiden tulee olla suoritettuina.

2. Määräys tutkimustöitä ja -tuloksia koskevasta selvitysvelvollisuudesta

Malminetsintäluvan haltijan on vuosittain toimitettava kaivosviranomaiselle selvitys suoritetuista tutkimustöistä ja niiden tuloksista. Tutkimustöitä ja -tuloksia koskevaan vuosittaiseen selvitykseen on sisällytettävä: käytetyt tutkimus- ja työmenetelmät, yhteenveto tehdyistä tutkimuksista ja pääasialliset tulokset. Kaivosviranomaisen voi ohjeistaa hakijoita tarkemmin raportoinnin muodosta ja ajankohdasta. Ohje löytyy Tukesin internet-sivuilta. Kunkin kalenterivuoden tutkimustöistä ja -tuloksista on raportoitava seuraavan vuoden kesäkuun loppuun mennessä, ellei toisin ohjeisteta.

Perustelut: Määräyksen perusteena on kaivoslaki (621/2011) 14 § ja VNa kaivostoiminnasta (391/2012) 4 §.

3. Määräys jälkitoimenpiteiden ajankohdasta ja ilmoittamisesta kaivosviranomaiselle

Kun malminetsintälupa on rauennut tai peruutettu, malminetsintäluvan haltijan on

1) välittömästi saatettava malminetsintäalue yleisen turvallisuuden vaatimaan kuntoon, poistettava väliaikaiset rakennelmat ja laitteet, huolehdittava alueen kunnostamisesta ja siistimisestä sekä saatettava alue mahdollisimman luonnonmukaiseen tilaan. Malminetsintäluvan haltijan on tehtävä kirjallinen ilmoitus kaivosviranomaiselle, malminetsintäalueeseen kuuluvien kiinteistöjen omistajille ja muille oikeudenhaltijoille, kun toimenpiteet on saatettu loppuun. Ilmoituksen tulee sisältää tiedot jälkitoimenpiteiden päättymispäivästä sekä kuvaus toteutetuista jälkitoimenpiteistä.

2) kuuden kuukauden kuluessa luovutettava kaivosviranomaiselle tutkimustyöselostus, tutkimukseen liittyvä tietoaineisto ja kirjallinen esitys edustavasta otoksesta kairasydämiä. Kaivosviranomaisen ohjeistaa hakijoita tarkemmin raportoinnin muodosta. Ohje löytyy Tukesin internet-sivuilta.

Perustelut: Määräyksen perusteena on kaivoslaki (621/2011), 15 § ja VNa kaivostoiminnasta (391/2012), 5 §.

4. Määräys kaivannaisjätteen jätehuoltosuunnitelmasta ja sen noudattamisesta

Malminetsintäluvan haltija on velvollinen huolehtimaan maa- ja kiviainesjätteen synnyn ehkäisemisestä, sen haitallisuuden vähentämisestä sekä jätteen hyödyntämisestä tai käsittelemisestä.

Malminetsinnästä tässä luvassa myönnettyillä menetelmillä ei synny kaivannaisjätettä. Töiden loputtua kohteella on alue välittömästi saatettava mahdollisimman luonnonmukaiseen tilaan ja korjattava mahdolliset maastovahingot.

Perustelut: Määräyksen perusteena on kaivoslaki (621/2011) 13 § ja VNa kaivostoiminnasta (391/2012) 3 §.

5. Määräys ilmoitusvelvollisuudesta koskien malminetsintäalueen maastotöitä ja rakennelmia

Malminetsintäluvan haltijan on ilmoitettava kirjallisesti malminetsintäalueeseen kuuluvien kiinteistöjen omistajille (sekä näihin rinnastettaville, Kaivoslaki 5.2 §) ja muille oikeudenhaltijoille etukäteen kaikista maastotöistä, jotka voivat aiheuttaa vahinkoa tai haittaa, sekä väliaikaisista rakennelmista. Malminetsintäluvan haltijan on ilmoitettava maastotöistä toimialallaan yleistä etua valvoville viranomaisille:

- Hämeen ELY-keskuksen ympäristövastuualueelle
- Museovirastolle jos alueella oletetaan olevan kiinteitä muinaisjäänöksiä tai irtaimia muinaisesineitä.

Väliaikaisia rakennelmia koskevan ilmoituksen sisällöstä on säädetty Vna kaivostoiminnasta 2.2. §:ssä.

Perustelut: Määräyksen perusteena on kaivoslaki (621/2011) 12 § ja VNa kaivostoiminnasta (391/2012) 2 §.

6. Määräys malminetsintäalueen koon pienentämisen aikataulusta

Malminetsintäalueen pienentämiselle kaivosviranomaisen ei näe tässä vaiheessa olevan tarvetta. Tutkimuksia voidaan pitää perusteltuna koko ML2012:0040 alueelle.

Perustelut: Otettaessa huomioon tutkimussuunnitelma ja sen perustelut, sekä seikka, etteivät luvassa sallittavat malminetsintätoimet estä tai vaikeuta olennaisesti muita alueeseen kohdistuvia käyttötarpeita, voidaan tutkimuksia pitää perusteltuna koko alueelle (kaivoslaki (621/2011) 11 §).

7. Määräys vakuuden asettamisesta

Hakijalta ei edellytetä vakuuden asettamista.

Perustelut: Geologian tutkimuskeskus on Suomen valtion omistama laitos, jota voidaan pitää vakavaraisena ja sen vuoksi vakuutta ei ole tarpeen määrätä (Kaivoslaki (621/2011) 107 §).

8. Määräykset malminetsintää ja malminetsintäalueen käyttöä koskevista seikoista sen varmistamiseksi, ettei toiminnasta aiheudu kaivoslaissa (621/2011) kiellettyä seurausta

Malminetsintäluvan haltijan on tulpattava kairareiät, mikäli kairareiästä nousee pohjavettä maanpinnalle. Kairaputket on katkaistava mahdollisimman läheltä maanpintaa, ja kairakohteiden jätehuolto sekä siistiminen on tehtävä välittömästi töiden loputtua kohteella. Jos kairauksessa tarvittavan käytettävän veden määrä ylittää $100\text{m}^3/\text{vrk}$, on toimittava kuten vesilain (587/2011) 15 §:ssä todetaan. Vesi on pyrittävä ottamaan ensisijaisesti aiemmin kairatusta kairareiästä tai alueen ojista.

Perustelut: Malminetsintäluvan haltijan on luovuttuaan malminetsintäalueesta tai sen menetettyään viipymättä saatettava malminetsintäalue yleisen turvallisuuden vaatimaan kuntoon, sekä saatettava alue mahdollisimman luonnonmukaiseen tilaan (621/2011) 11 ja 15 §.

Mikäli ML2012:0040-alueelta löydetään tutkimuksia tehtäessä mahdollisia muinaismuistolain tarkoittamia kohteita joita ei ole tunnettu aiemmin, tulee luvan haltijan keskeyttää työt mahdollisen muinaisjäännöksen kohdalta ja toimia kuten muinaismuistolain (295/1963) 14 ja 16 §:ssä todetaan, ja ilmoittaa löydöksistä viipymättä Museovirastoon. Tämä päätös lähetetään myös Museovirastolle tiedoksi mahdollisten muinaismuistokohteiden tarkistamista varten.

Perustelut: Mahdollisten muinaismuistojen inventointivelvollisuutta ei ole tarpeen asettaa malminetsintäluvan haltijalle, vaan mahdollisten muinaismuistolöydösten huomioon ottaminen ja niistä ilmoittaminen katsotaan riittäväksi.

9. Määräykset yleisen ja yksityisen edun kannalta välttämättömistä ja luvan edellytysten toteuttamiseen liittyvistä seikoista

Malminetsintälupahakemuksesta pyydettiin lausunto Museovirastolta mahdollisten alueella olevien rakennetun kulttuuriympäristön ja muinaisjäännösten vuoksi (Liite 6). Malminetsintäalueen lounaisreunan tuntumasta, Hietanen -nimiseltä kiinteistöltä (109-504-9-2), löydettiin vuonna 2009 Hietanen -niminen viljelyröykkiöalue, joka muinaismuistolain (295/1963) rauhoittama kiinteä muinaisjäännös. Alueella on useita kiviröykkiöitä sekä rakennuksen nurkkakivet ja kiukaanpohja. Nämä kertovat alueen viljelyhistoriasta. Museoviraston lausunnon mukaisesti malminetsinnällä ei saa vahingoittaa näitä viljelyhistoriasta kertovia muinaisjäännöksiä (MML 1§). Jos muinaisjäännöksiä löydetään lisää malminetsinnan yhteydessä, toivotaan malminetsijöiden kertovan havainnoistaan Museovirastolle.

Malminetsintäalue sijaitsee osaksi 3-luokan pohjavesialueella. Tällaiset pohjavesialueet ovat ns. selvitysalueita, jotka siirretään 1 tai luokkaan tai poistetaan kokonaan. Ympäristönsuojelulain (86/2000) 8§:n nojalla luvanhaltijan tulee huolehtia, ettei malminetsintätoimista aiheudu vaaraa

pohjaveden laadulle tai määrälle. ML2012:0040-alueella ei sijaitse luonnonsuojelulain Natura 2000-verkoston alueita. Lupa-alueilla ei myöskään ole valtakunnallisesti merkittäviä maisema-alueita, maisemanhoitoalueita eikä yksityisiä suojelualueita.

Malminetsintäluvan haltijan tulee hyvissä ajoin ennen tutkimustoimien aloittamista esittää tarkka tutkimussuunnitelma toimenpiteineen ja sijaintitietoineen Tukesille ja Hämeen ELY-keskukselle, jotta voidaan varmistaa mahdollisten uhanalaisten eliölajien turvaaminen. Mahdolliset havaintopaikat tulee ottaa huomioon ja tarvittaessa poiketa tutkimussuunnitelmasta, niin että kohteelle jää riittävä suojavyöhyke turvaamaan esiintymän.

Perustelut: Tutkimussuunnitelman esittämisvelvollisuudella varmistetaan, että toimenpiteisiin voidaan tarvittaessa valvonnallisesti puuttua. Samalla Tukesin on mahdollista kaivoslain valvonnan toteuttamiseksi arvioida toimenpiteiden vaikutusta ja tarvittaessa antaa tarkempia lisämääräyksiä toimenpiteiden suorittamisesta. Kaivoslaki (621/2011) 11 § ja 12 §, VNa (391/2012) 2 §.

Liikkuminen kohteella sulanmaan aikana on pyrittävä suunnittelemaan niin, että olemassa olevia uria ja luontaisia aukkopaiikkoja käytetään mahdollisimman paljon hyväksi. Kosteikkoalueilla liikkumista tulee välttää sulanmaan aikana. Erityisesti peltoalueilla liikkumiseen tulee kiinnittää huomiota. Tutkimukset viljelykäytössä olevilla alueilla tulee ajoittaa satokauden ulkopuolelle. Mikäli kohteella joudutaan kaatamaan puita, tulee ne korvata täysimääräisinä maanomistajalle. Nuorelle puustolle tapahtuneissa vahingoissa tulee korvata lisäksi vielä odotusarvon menetys. Mikäli yhtiö ja maanomistaja eivät pääse yhteisymmärrykseen korvauksesta, silloin puolueeton arviointi tulee tehdä paikallisen metsänhoitoyhdistyksen tai metsäkeskuksen toimihenkilön toimesta.

Malminetsintäluvan haltijan on rajoitettava malminetsintä ja muu malminetsintäalueen käyttö tutkimustyön kannalta välttämättömiin toimenpiteisiin. Toimenpiteet on suunniteltava siten, että niistä ei aiheudu kohtuudella vältettävissä olevaa yleisen tai yksityisen edun loukkausta. Malminetsintäluvan nojalla tapahtuvasta malminetsinnästä ja muusta malminetsintäalueen käytöstä ei saa aiheutua:

- 1) haittaa ihmisten terveydelle tai vaaraa yleiselle turvallisuudelle;
- 2) olennaista haittaa muulle elinkeinotoiminnalle;
- 3) merkittäviä muutoksia luonnonolosuhteissa;
- 4) harvinaisten tai arvokkaiden luonnonesiintymien olennaista vahingoittumista;
- 5) merkittävää maisemallista haittaa.

Perustelut: Määräys perustuu kaivoslain (621/2011) 11 § ään.

10. Määräys malminetsintäkorvauksen suuruudesta ja maksuajankodasta

Malminetsintäluvan haltijan on maksettava malminetsintä-alueeseen kuuluvien kiinteistöjen omistajille vuotuista korvausta **20 euroa hehtaarilta** luvan voimassaoloajalta.

Malminetsintäkorvaus on ensimmäiseltä vuodelta maksettava viimeistään 30 päivänä siitä, kun malminetsintälupa on tullut lainvoimaiseksi. Seuraavina vuosina korvaus on maksettava vastaavana ajankohtana.

Perustelut: Määräys perustuu kaivoslain (621/2011) 99 §:ään, jossa säädetään malminetsintäkorvauksen suuruudesta ja maksutavasta.

11. Määräys vahinkojen ja haittojen korvaamisesta malminetsintäalueella

Malminetsintäluvan haltijan on korvattava malminetsintäalueella tapahtuvasta kaivoslakiin (621/2011) perustuvasta toiminnasta mahdollisesti aiheutuneet vahingot ja haitat, jollei jonkin toimenpiteen osalta korvauksesta toisin säädetä.

Perustelut: Määräys perustuu kaivoslain (621/2011) 103 §:ään, jossa säädetään vahinkojen ja haittojen korvaamisesta malminetsintäalueella.

Hakemuksen käsittely

Hakemus: Geologian tutkimuskeskus	29.3.2012
Täydennyspyyntö: Tukes	6.3.2014
Hakemuksen täydennys: Geologian tutkimuskeskus	13.3.2014
Täydennyspyyntö: Tukes	17.3.2014
Hakemuksen täydennys: Geologian tutkimuskeskus	21.3.2014
Kuulutus hakemuksesta: Tukes	25.3.2014
Lausuntopyynnöt: Tukes	25.3.2014
Lausuntopyyntö Museovirastolta: Tukes	29.4.2014
Päätös: Tukes	6.6.2014

Lupahakemuksesta tiedottaminen

Tukes on tiedottanut hakemuksesta 25.3.2014 kuuluttamalla siitä 30 päivän ajan Tukesin Rovaniemen toimipisteen, sekä Hämeenlinnan kaupungin ilmoitustaululla. Hakemus on ollut nähtävillä 24.4.2014 saakka.

Tukes on tiedottanut hakemuksesta asianosaisille maanomistajille kirjeitse 25.3.2014.

Lausunnot ja mielipiteet on pyydetty toimitettavaksi viimeistään 24.4.2014. Tämän päivämääränkin jälkeen toimitetut lausunnot ja mielipiteet on otettu ratkaisussa huomioon.

Lausuntopyynnöt ja lausunnot hakemuksesta

Hakemuksesta on lähetetty lausuntopyynnöt ja saatu lausunnot seuraavasti:

- 1) Tukesin lausuntopyyntö on lähetetty **Hämeenlinnan kaupungille** 25.3.2014. Sodankylän kunta on antanut lausunnon 24.4.2014 (liite 4).
- 2) Tukesin lausuntopyyntö on lähetetty **Hämeen ELY-keskukselle** 25.3.2014. Lapin ELY-keskus on antanut lausunnon 28.3.2014 (liite 6).
- 3) Tukesin lausuntopyyntö on lähetetty **Museovirastolle** 29.4.2014. Museovirasto on antanut lausunnon 27.5.2014

Muistutukset ja mielipiteet

Hakemuksen johdosta ei esitetty muistutuksia tai mielipiteitä.

Hakijan vastine

Hakijalta ei ole pyydetty vastinetta.

Tukesin kannanotto lausunnoissa esitettyihin yksilöityihin vaatimuksiin

Lausunnoissa esitetyt asiat on otettu lupapäätöksessä huomioon.

Tiedoksi luvan haltijalle

Kaivoslain (621/2011) suhde muuhun lainsäädäntöön

Sen lisäksi, mitä kaivoslaissa säädetään, sovelletaan kaivoslain mukaista lupa- tai muuta asiaa ratkaistaessa ja muutoin tämän lain mukaan toimittaessa muun muassa; luonnonsuojelulakia (1096/1996), ympäristönsuojelulakia (86/2000), erämaalakia (62/1991), maankäyttö- ja rakennuslakia (132/1999), vesilakia (264/1961), poronhoitolakia (848/1990), säteilylakia (592/1991), ydinenergialakia (990/1987), muinaismuistolakia (295/1963), maastoliikennelakia (1710/1995) ja patoturvallisuuslakia (494/2009). Vesil. 264/1961 on kumottu Vesil:lla 587/2011. Malminetsintäluvan haltijan on aina noudatettava Suomen lainsäädäntöä ja asiaan liittyviä muita kansainvälisiä sopimuksia.

Maastossa liikkuminen

Maastoliikennelain (1710/1995) 4.1 §:n ja 4.2 §:n 9-kohdan mukaan kaivoslaissa (621/2011) tarkoitetulla malminetsintäalueella ja 30 metrin etäisyydellä sen rajasta moottorikäyttöisellä ajoneuvolla liikkuminen ei edellytä maanomistajan tai haltijan lupaa, kun kyse on asianomaisessa malminetsintäluvassa tai kaivosluvassa tarkoitetun toiminnan kannalta välttämättömästä liikkumisesta. Viitaten lupamääräykseen 9, malminetsintäluvan haltija veloitetaan rajoittamaan malminetsintä ja malminetsintäalueen käyttö tutkimustyön kannalta välttämättömiin toimenpiteisiin. Malminetsinnästä ei saa aiheutua merkittäviä muutoksia luonnonolosuhteissa, harvinaisten tai arvokkaiden luonnonesiintymien olennaista vahingoittumista tai merkittävää maisemallista haittaa. Aiheutetut vahingot on korvattava maanomistajalle.

Luvan muuttaminen

Malminetsintäluvan haltijan on kaivoslain (621/2011) 69 §:n mukaan haettava malminetsintäluvan muuttamista, jos tutkimussuunnitelmaa muutetaan tai täydennetään siten, että lupamääräyksiä on tarpeen tarkistaa. Luvanhaltija voi lisäksi hakea malminetsintäluvan muuttamista lupamääräysten tarkistamiseksi, kun luvan mukaista toimintaa on tarpeen muuttaa.

Luvan jatkaminen

Mikäli luvan voimassaoloa halutaan jatkaa kaivoslain (621/2011) 61 §:n mukaisesti, tulee hakemus malminetsintäluvan voimassaolon jatkamiseksi toimittaa kaivosviranomaiselle viimeistään kaksi kuukautta ennen luvan voimassaolon päättymistä. (VnA kaivostoiminnasta (391/2012) 27.1 §).

Kaivoslain (621/2011) 61.1 §:n mukaan malminetsintäluvan voimassaoloa voidaan jatkaa enintään kolme vuotta kerrallaan siten, että lupa on voimassa yhteensä enintään viisitoista vuotta.

Kaivoslain (621/2011) 61.2 §:n mukaan malminetsintäluvan voimassaolon jatkamisen edellytyksenä on, että:

- 1) malminetsintä on ollut tehokasta ja järjestelmällistä;
- 2) esiintymän hyödyntämismahdollisuuksien selvittäminen edellyttää jatkotutkimuksia;
- 3) luvanhaltija on noudattanut tässä laissa säädettyjä velvollisuuksia samoin kuin lupamääräyksiä;
- 4) voimassaolon jatkamisesta ei aiheudu kohtuutonta haittaa yleiselle tai yksityiselle edulle.

Kaivoslain (621/2011) 66 §:n mukaan malminetsintäluvan voimassaolon jatkamista varten lupaviranomaiselle on ennen luvan voimassaolon päättymistä toimitettava lupahakemus sekä lupaharkinnan kannalta tarpeelliset ja luotettavat selvitykset edellä mainituista voimassaolon jatkamisen edellytyksistä.

Kaivostoiminnasta annetun valtioneuvoston asetuksen (391/2012) 27.2 §:n mukaan hakemuksesta tulee käydä ilmi hakijan haluamat muutokset lupa-alueeseen tai muut merkittävät muutokset sekä asianosaisissa tapahtuneet muutokset. Asetuksen 27.3 §:n mukaisesti hakemukseen tulee liittää lupaharkinnan kannalta tarpeellinen ja luotettava selvitys:

- 1) hakemuksen kohteena olevan luvan nojalla tehdyistä toimenpiteistä ja niiden tuloksista;
- 2) alueelle kohdistuneiden tutkimuskustannusten määrästä;
- 3) esiintymän hyödyntämismahdollisuuksista ja jatkotutkimusten tarpeellisuudesta;
- 4) perustelut aluerajaukselle.

Lisäksi hakemukseen sovelletaan vastaavasti, mitä lupahakemuksesta säädetään kaivoslain (621/2011) 34 §:ssä.

Lupapäätöksestä tiedottaminen

Lupapäätös on toimitettu päätöksenantopäivänä:

- Geologian tutkimuskeskukselle (hakija)

Jäljennös päätöksestä on toimitettu antopäivänä:

- Hämeenlinnan kaupungille,
- Hämeen ELY-keskukselle,
- Museovirastolle tiedoksi

Toimivaltaiselle maanmittaustoimistolle toimitetaan tiedot Maanmittauslaitoksen ja Tukesin sopiman menettelyn mukaisesti malminetsintäluvasta merkinnän tekemiseksi kiinteistötietojärjestelmään.

Lupaviranomainen on tiedottanut annetusta päätöksestä lupa-alueen asianosaisille maanomistajille kirjeitse 6.6.2014.

Perustelut: Päätöksestä tiedottaminen ja siinä noudatettu menettely perustuvat kaivoslain (621/2011) lupapäätöksestä tiedottamista koskevaan 58 §:ään.

Päätösmaksu

Tästä päätöksestä perittävä maksu on **2000 €**. Valtion talous- ja henkilöstöhallinnan palvelukeskus lähettää laskun hakijalle.

Maksu perustuu hakemuksen vireille tullessa voimassa olleeseen asetukseen Turvallisuus- ja kemikaaliviraston maksullisista suoritteista (636/2013)

Muutoksenhaku

Tähän päätökseen saa kaivoslain (621/2011) 162 §:n nojalla hakea muutosta valittamalla Hämeenlinnan hallinto-oikeuteen.

Valitusaika on 30 päivää tämän päätöksen antopäivästä. Liitteenä olevasta valitusosoituksesta ilmenee, miten muutosta haettaessa on meneteltävä.

Päätöksestä perittävästä maksusta valitetaan samassa järjestyksessä kuin pääasiasta.

Lisätietoja

kaivosasiat@tukes.fi tai Jani Jäsberg, puh. 029 5052 069

Terho Liikamaa
Kaivosyli-insinööri

Jani Jäsberg
Ylitarkastaja

LIITTEET

Liite 1	ML2014:0040 lupakartta
Liite 2	Tilakohtaiset pinta-alat malminetsintä lupa-alueella
Liite 3	Asianosaiset maanomistajat
Liite 4	Hämeenlinnan kaupungin lausunto
Liite 5	Hämeen ELY-keskuksen lausunto
Liite 6	Museoviraston lausunto

VALITUSOSOITUS Valitusviranomainen

Päätökseen saa hakea muutosta valittamalla sille hallinto-oikeudelle, jonka tuomiopiirissä pääosa tässä päätöksessä tarkoitetusta alueesta sijaitsee. Toimivaltainen hallinto-oikeus on mainittu valitusosoituksen lopussa. Valituskirjelmä osoitetaan valitusviranomaiselle ja se on toimitettava valitusajassa hallinto-oikeuden kirjaamoon.

Valitusaika

Määräaika valituksen tekemiseen on kolmekymmentä (30) päivää tämän päätöksen antopäivästä.

Valitusoikeus

Malminetsintälupaa, kaivoslupaa ja kullanhuuhdontalupaa koskevaan päätökseen, mainitun luvan voimassaolon jatkamista, raukeamista, muuttamista ja peruuttamista koskevaan päätökseen sekä kaivostoiminnan lopettamispäätökseen saa hakea muutosta:

- 1) asianosainen;
 - 2) rekisteröity yhdistys tai säätiö, jonka tarkoituksena on ympäristön-, terveyden- tai luonnonsuojelun taikka asuinympäristön viihtyisyyden edistäminen ja jonka sääntöjen mukaisella toiminta-alueella kysymyksessä olevat ympäristövaikutukset ilmenevät;
 - 3) toiminnan sijaintikunta tai muu kunta, jonka alueella toiminnan haitalliset vaikutukset ilmenevät;
 - 4) elinkeino-, liikenne- ja ympäristökeskus ja muu asiassa toimialallaan yleistä etua valvova viranomainen;
 - 5) saamelaiskäräjät sillä perusteella, että luvassa tarkoitettu toiminta heikentää saamelaisten oikeutta alkuperäiskansana ylläpitää ja kehittää omaa kieltään ja kulttuuriaan;
 - 6) kolttien kyläkokous sillä perusteella, että luvassa tarkoitettu toiminta heikentää kolttia-alueella kolttien elinolosuhteita ja mahdollisuuksia harjoittaa elinkeinoja.
- Kaivosviranomaisella on lisäksi oikeus valittaa sellaisesta päätöksestä, jolla hallinto-oikeus on muuttanut sen tekemää päätöstä tai kumonnut päätöksen.

Valituksen sisältö

Valituskirjelmässä on ilmoitettava

- päätös, johon haetaan muutosta
- miltä kohdin päätökseen haetaan muutosta ja mitä muutoksia siihen vaaditaan tehtäväksi
- perusteet, joilla muutosta vaaditaan
- valittajan nimi ja kotikunta
- postiosoite ja puhelinnumero, joihin asiaa koskevat ilmoitukset valittajalle voidaan toimittaa

Jos valittajan puhevaltaa käyttää hänen laillinen edustajansa tai asiamiehensä tai jos valituksen laatijana on joku muu henkilö, valituskirjelmässä on ilmoitettava

myös tämän nimi ja kotikunta.

Valittajan, laillisen edustajan tai asiamiehen on allekirjoitettava valituskirjelmä, ellei valituskirjelmää toimiteta sähköisesti (telekopiona tai sähköpostilla).

Valituksen liitteet

Valituskirjelmään on liitettävä

- päätös, johon haetaan muutosta valittamalla, alkuperäisenä tai jäljennöksenä
- asiakirjat, joihin valittaja vetoaa vaatimuksensa tueksi, jollei niitä ole jo aikaisemmin toimitettu viranomaiselle
- asiamiehen valtakirja

Valituskirjelmän toimittaminen perille

Valituskirjelmän voi viedä valittaja itse tai hänen valtuuttamansa asiamies. Valituskirjelmä liitteineen voidaan myös lähettää postitse, telekopiona tai sähköpostilla. Postiin valituskirjelmä on jätettävä niin ajoissa, että se ehtii perille valitusajan viimeisenä päivänä ennen aukioloajan päättymistä. Hallinto-oikeudessa kirjaamon aukioloaika on klo 8.00–16.15. Sähköisesti (telekopiona tai sähköpostilla) toimitetun valituskirjelmän on oltava toimitettu niin, että se on käytettävissä vastaanottolaitteessa tai tietojärjestelmässä määräajan viimeisenä päivänä ennen virka-ajan päättymistä.

Valittajalta peritään hallinto-oikeudessa **oikeudenkäyntimaksu** 97 euroa. Tuomioistuinten ja eräiden oikeushallintoviranomaisten suoritteista perittävistä maksuista annetussa laissa (701/1993) on erikseen säädetty eräistä tapauksista, joissa maksua ei peritä.

Toimivaltaisen hallinto-oikeuden yhteystiedot muutoksenhakua varten:

Hämeenlinnan hallinto-oikeus

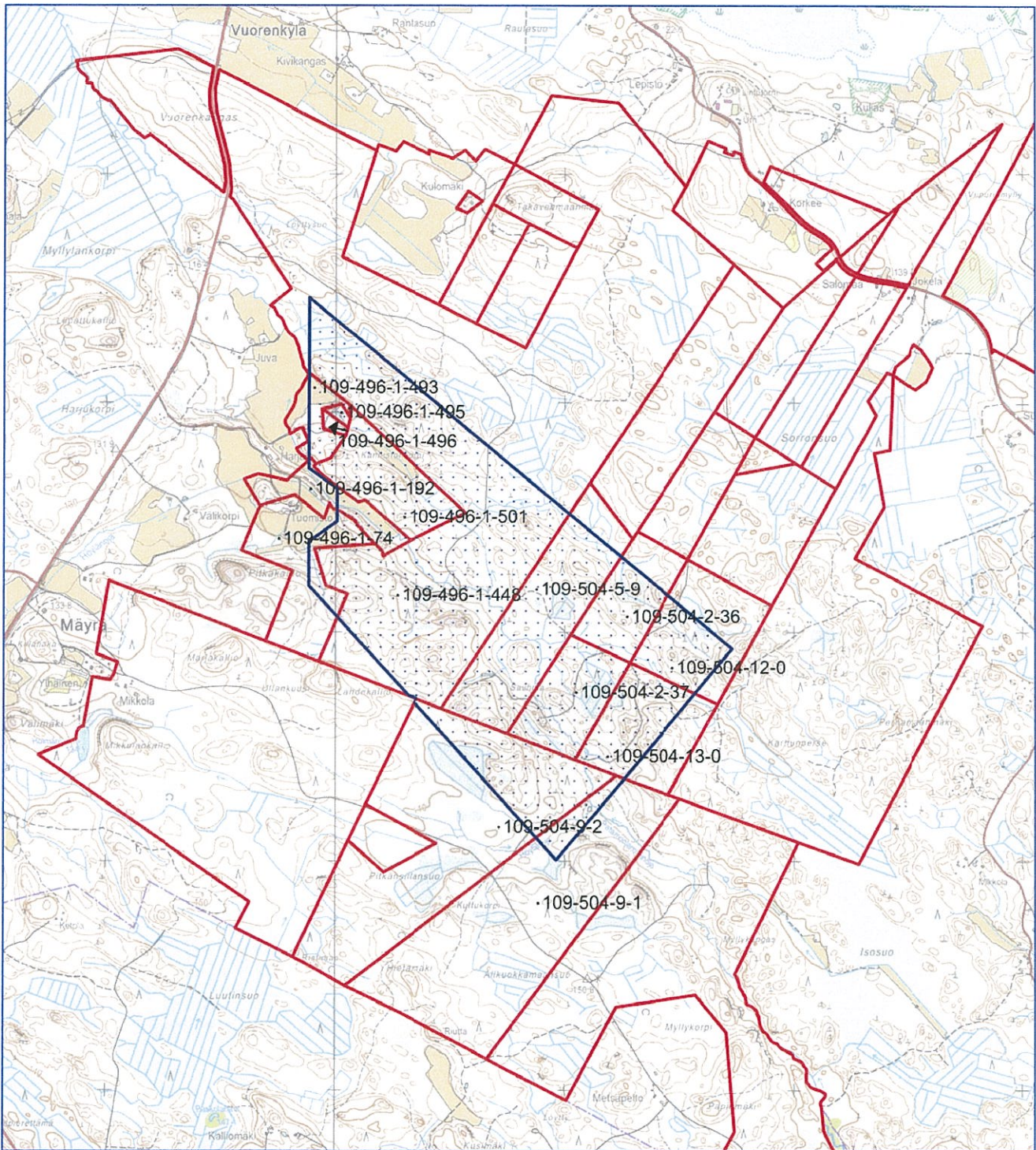
Raatihuoneenkatu 1

13100 Hämeenlinna

puhelin: 029 56 42200 (vaihde)

telekopio: 029 56 42269

sähköposti: hameenlinna.hao@oikeus.fi



Mittakaava 1: 25 000

Geologian tutkimuskeskus
Pirttikoski 1
ML2012:0040

© Maanmittauslaitos
18/MML/14
Aineiston kopiointi ilman Maanmittauslaitoksen lupaa kielletty



ML2012:0040 Geologian tutkimuskeskus
Tilakohtaiset pinta-alat

Tila r:no	Pinta-ala (ha)
109-496-1-74	4,20
109-496-1-192	3,74
109-496-1-501	15,65
109-504-2-37	14,89
109-504-5-9	28,58
109-496-1-493	3,69
109-496-1-495	0,58
109-496-1-496	0,66
109-504-9-1	3,73
109-504-2-36	10,10
109-504-13-0	12,87
109-496-1-448	81,78
109-504-12-0	9,96
109-504-9-2	18,35

Pinta-ala yht. 208,77 ha

ML2012:0040 Geologian tutkimuskeskus

Asianosaiset maanomistajat:

ALHAINEN JAAKKO TAPIO
ALHAINEN MATTI HEIKKI
HEINO HARRI SAKARI
HEINO PASI OLAVI oikeudenomistajat
HEINO SARI JOHANNA
HIETAMÄKI KALLE VIHTORI oikeudenomistajat
HIETAMÄKI SEPPO KALEVI
KESKINEN ISMO OLAVI
LÖNNHOLTZ ANNE ANSA MARJATTA
NORDLUND MARIA HELENA
NORDLUND MARTTI JUHANI
NORDLUND PEKKA JAN VALTTER
NORDLUND PENTTI TAPANI
UPM-KYMMENE OYJ



Turvallisuus- ja kemikaalivirasto

Valtakatu 2
96100 Rovaniemi

Lausuntopyyntö Lupatunnus ML2012:0040

LAUSUNTO TURVALLISUUS- JA KEMIKAALIVIRASTOLLE MALMINETSINTÄLUVASTA HÄMEENLINNAN KAUPUNGIN ALUEELLA

KAAVOITUS

Kaupungilla ei ole suunnitteilla kaavoitusta haetulle malminetsintäalueelle tai sen lähiseudulle.

Maakuntakaavan mukaan alueen välittömässä läheisyydessä eteläpuolella sijaitsee kallioaineksen louhinta-alue (EOk 153), länsipuolella maakunnallisesti arvokas alue (Mikkola, Mäyrä). Lännenpuoleinen ja pohjoisenpuoleinen tie on maakuntakaavassa merkitty kehitettäväksi matkailutiekseksi (YTm).

Niklas Lähteenmäki
yleiskaava-arkkitehti

Hämeenlinnan kaupunki, maankäytön suunnittelu
Wetterhoffinkatu 2 (PL 63), 13101 Hämeenlinna

p. (03) 621 5584

niklas.lahteenmaki@hameenlinna.fi

<http://www.hameenlinna.fi>

POHJAVEDET

Alue sijaitsee Sauhulan (0421010) III luokan pohjavesialueella. Hämeen Ely-keskukselta voi tiedustella pohjavesialueen tulevaa tilannetta. III luokan pohjavesialueet ovat ns. selvi-

tysalueita, jotka siirretään I tai II luokkaan tai poistetaan kokonaan. Selvitys lienee tältä osin kesken.

Reijo Hemilä
Ympäristötarkastaja
Viranomaispalvelut
Hämeenlinnan kaupunki
Rauhankatu 8
PL 84
13101 Hämeenlinna
Puhelin: 03-621 3760
email: reijo.hemila@hameenlinna.fi
www.hameenlinna.fi



Aihe: VL: lupatunnus ML2012:0040

Lähettäjä: Heikkinen Pertti L [mailto:pertti.l.heikkinen@ely-keskus.fi]
Lähetetty: 28. maaliskuuta 2014 11:27
Vastaanottaja: KaivosAsiat
Aihe: lupatunnus ML2012:0040

Dnro HAMELY/166/07.01/2014

Hämeen ELY-keskus ilmoittaa, ettei sillä ole huomautettavaa malminetsintälupahakemuksesta. Alueelta ei ole tiedossa harvinaisia tai arvokkaita luonnonesiintymiä. Hanke ei liioin aiheuta merkittäviä muutoksia luonnonolosuhteissa eikä merkittävää maisemallista haittaa.

Pertti Heikkinen
Ylitarkastaja
Hämeen ELY-keskus
Luonnonvarayksikkö
puh. 0295 025 180
PL 131, 13101 Hämeenlinna
e-mail: pertti.l.heikkinen@ely-keskus.fi

27.05.2014

Turvallisuus- ja kemikaalivirasto/Laitos- ja kaivosvalvonta/Kaivokset
Valtakatu 2
96100 ROVANIEMI

Viite ML2012:0040

Asia **HÄMEENLINNA, Malminetsintälupahakemus Pirttikoski 1**

Turvallisuus- ja kemikaalivirasto (Tukes) on pyytänyt *kaivoslain* (621/2011) 37 §:n nojalla Museoviraston lausuntoa Hämeenlinnan kaupungin alueelle kohdistuvasta malminetsintälupahakemuksesta Pirttikoski 1 ja siitä, onko kohteella mahdollista jatkaa tehokasta malminetsintää ilman, että siitä koituu haittaa:

- 1) kulttuurihistoriallisesti arvokkaalle ympäristölle
- 2) arkeologiselle kulttuuriperinnölle tai rakennusperinnölle
- 3) kulttuuriomaisuudelle
- 4) maisemalle

Museovirasto on perehtynyt malminetsintälupahakemukseen ja toteaa seuraavan.

- 1) Koska malminetsintäalue sijaitsee riittävän etäällä Mäyrän, Vuorenkylän ja Pirttikosken vanhoista asuinalueista, ei malminetsintä vaikuta niihin.
- 2) Malminetsintäalueeseen osittain kuuluvalta kiinteistöltä Hietanen, 109-504-9-2 (om. UPM-Kymmene Oy), aivan malminetsintäalueen lounaisreunan tuntumasta löydettiin vuonna 2009 *muinaismuistolain* (295/1963) rauhoittama kiinteä muinaisjäännös, *Hietanen -niminen viljelyröykkiöalue*. UPM-Kymmene Oy:n hakkuualueella sijaitsee useita kiviröykkiöitä (yli 20 kpl) sekä rakennuksen nurkkakivet ja kiukaanpohja. Tästä kohteesta lounaaseen on vielä pienempi, neljän röykkiön ryhmä. Kiviröykkiöt ja mahdollisen niittytuvan jäännökset kertovat alueen viljelyhistoriasta. Muinaisjäännöksen tunnus muinaisjäännösrekisterissä on 1000015925, ja siihen voivat halukkaat tutustua Museoviraston kulttuuriympäristön rekisteriportaalin kautta osoitteessa <http://kulttuuriymparisto.nba.fi/netsovellus/rekisteriportaali/portti/default.aspx>.

Malminetsinnässä ei saa vahingoittaa noita viljelyhistoriasta kertovia muinaisjäännöksiä millään lailla (*MML* 1§). Koska seudulla oli jo 1700-luvulla useita Kalvolan kartanoitten torppia, esim. Pirttikoski, saattaa vastaavia muinaisjäännöksiä olla alueella enemmänkin. Jos niitä löydetään malminetsinnän yhteydessä lisää, toivotaan malminetsijöiden kertovan havainnoistaan Museovirastolle.

Rakennusperinnölle malminetsinnästä ei ole haittaa.

- 3) Kulttuuriomaisuudelle ei malminetsinnästä ole haittaa.
- 4) Kanta-Hämeen maakuntakaavan mukaan alueella tai sen läheisyydessä on kaksi perinnemaisemaa. Tarkemmat tiedot niiden sijainnista ja käsittelystä tässä yhteydessä antaa Hämeen Ely-keskus.

Yli-intendentti

Helena Taskinen

Intendentti

Eeva-Liisa Schulz

Tiedoksi Hämeen elinkeino-, liikenne- ja ympäristökeskus
Jani Jäsberg/Tukes