

KUULUTUS

Turvallisuus- ja kemikaalivirasto (Tukes) kuuluttaa kaivoslain (10.6.2011/621) 40 §:n nojalla

Malminetsintälupahakemuksen

Hakija: Endomines Oy
Lupatunnus: ML2012:0049
Alueen sijainti ja koko: Ilomantsi; 203,59 ha

Kuvaus hakemuksen mukaisesta toiminnasta

Endomines Oy haluaa tutkia kullan esiintymistä malminetsintälupahakemusalueella. Vanhojen geologisten tutkimusten perusteella alueella voi olla kultamalmeja. Tutkimusmenetelminä tullaan käyttämään geokemiallista näytteenottoa, kallioperäkairausta ja geofysikaalisia mittauksia. Endomines Oy aikoo aluksi prosessoida vanhat tutkimustulokset ja tehdä uuden tutkimussuunnitelman näiden perusteella.

Mielipiteet ja muistutukset

Mielipiteet ja muistutukset voi lähettää 4.6.2014 mennessä lupatunnus **ML2012:0049** mainiten Tukeisiin, osoitteeseen Valtakatu 2, 96100 Rovaniemi tai sähköisesti doc- tai rtf-tiedostona osoitteeseen kaivosasiat@tukes.fi

Hakemuksen nähtävilläolo

Hakemusasiakirjat ovat nähtävänä Ilomantsin kunnan virastotalossa (Soihtulantie 7), Tukesin kirjaamossa (Opastinsilta 12 B, Helsinki) ja Tukesin Rovaniemen toimipaikassa (Valtakatu 2, Rovaniemi) ja Tukesin internetsivuilla.

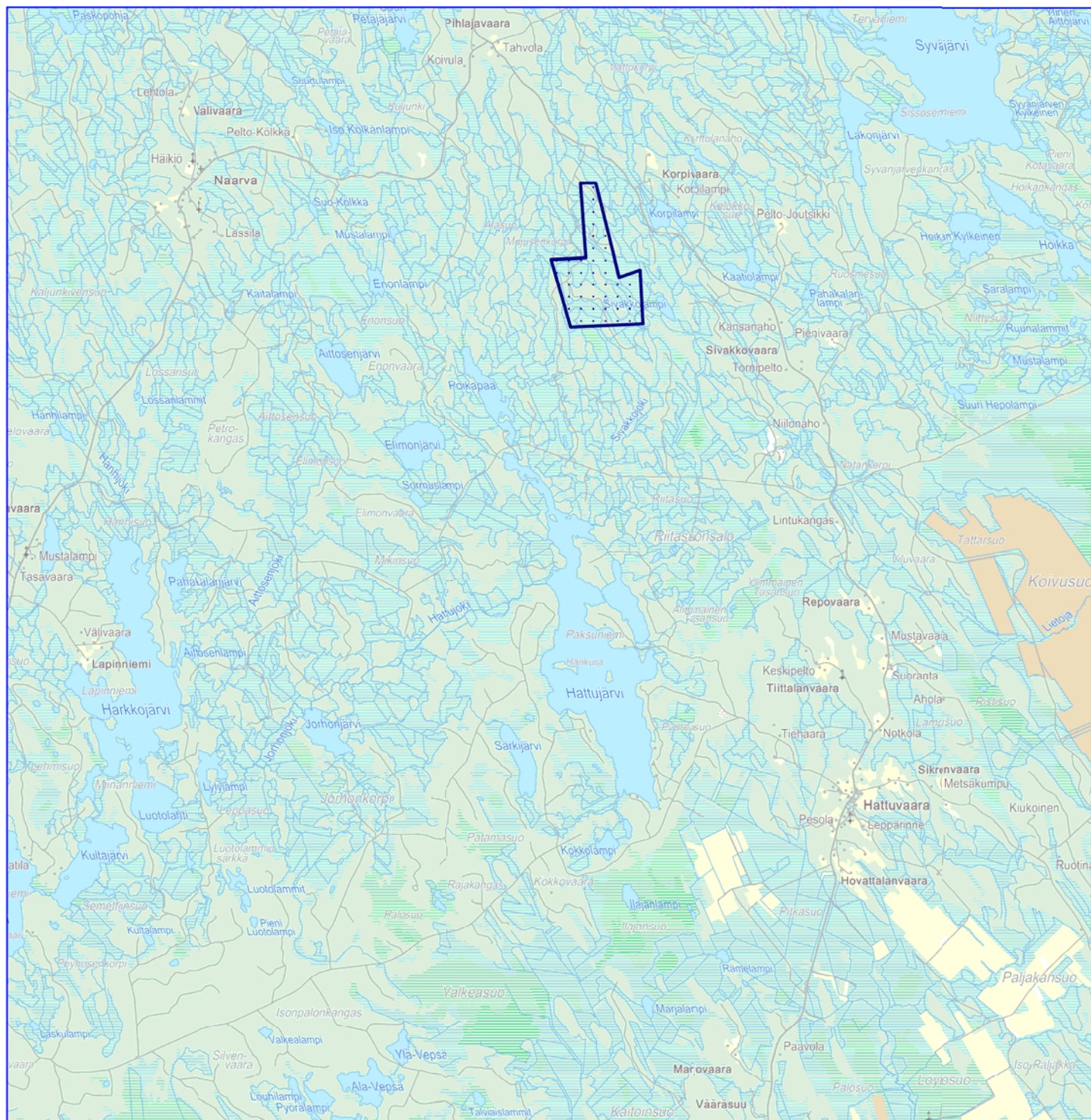
Lisätietoja Jani Jäsberg, puh. 029 5052 069, jani.jasberg@tukes.fi tai kaivosasiat@tukes.fi

Kuulutettu 5.5.2014

Pidetään nähtävänä 4.6.2014 asti.

Kartta malminetsintälupahakemusalueesta (mittakaava ohjeellinen)

Liite 1



Mittakaava 1: 100 000

Endomines Oy
ML2012:0049
Tilkkukangas



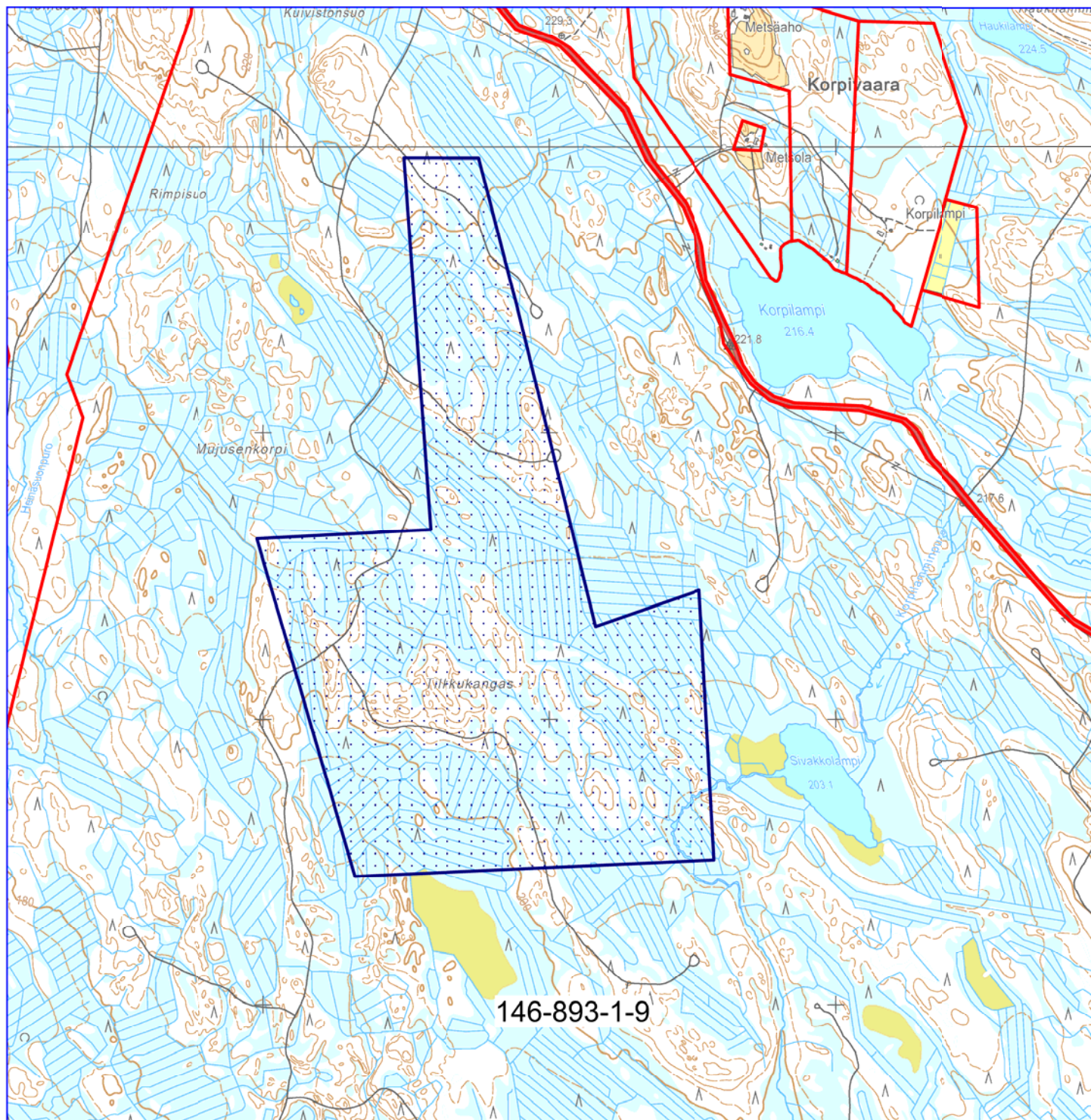
© Maanmittauslaitos

18/MML/14

Aineiston kopiointi ilman Maanmittauslaitoksen lupaa kielletty

**Kartta malminetsintälupahakemusalueesta
(mittakaava ohjeellinen)**

Liite 2



Mittakaava 1: 20 000

**Endomines Oy
ML2012:0049
Tilkkukangas**



**© Maanmittauslaitos
18/MML/14**

Aineiston kopiointi ilman Maanmittauslaitoksen lupaa kielletty

MALMINETSINTÄ- LUPAHAKEMUS

SAAPUNUT
22. 03. 2012

tukes
Turvallisuus- ja kemikaalivirasto

1. Tiedot hakijasta ja tämän edellytyksistä haettavaan toimintaan

1.1 Hakija Endomines Oy	1.2 Yhteystiedot (osoite ja puhelinnumero) Hatuntie 385 82967 Hattu Geologi Juha Reinikainen p. 050-3826548	1.3 Kotipaikka Ilomantsi
1.4 Sähköposti juha.reinikainen@endomines.com		1.5 Y-tunnus 1061211-5

1.6 Virkatodistus (liitteenä) 1.7 Kaupparekisteriote (liitteenä)

1.8 Malminetsinnän rahoitus esitettyyn toimintaan Endomines Oy rahoittaa malminetsinnän tulo-rahoituksella tai omalla pääomalla.	1.9 Henkilöstö ja sen asiantuntemus Malminetsinnästä vastaa yhtiön tekninen johtaja Jaakko Liikanen. Lisäksi malminetsintäorganisaatioon kuuluu viisi geologia ja kaksi teknistä avustajaa. Tutkimuksissa käytetään parasta mahdollista tekniikka niin näytteenotossa, analytiikassa kuin tulosten tulkinnassakin. Osa kulta-analytiikasta tehdään Pampalon kaivoksen rikastamon laboratoriossa. Tilauslaboratoriona käytetään vain akkreditoituja tutkimuslaitoksia. Kairausurakoitsijoiksi valitaan kokeneita urakoitsijoita, jotka on todettu päteviksi aikaisemmilla malminetsintä- ja tutkimustyömailla. Urakoitsijoilta edellytetään myös, että he osaavat työskennellä ympäristövahinkoja ennaltaehkäisten.
--------------------------------------------------------------------------------------------------------------------------------------------	------------------------------------------------------------------------------------------------------------------------------------------------------------------------------------------------------------------------------------------------------------------------------------------------------------------------------------------------------------------------------------------------------------------------------------------------------------------------------------------------------------------------------------------------------------------------------------------------------------------------------------------------------------------------------------------------------------------------------

2. Alue, sen sijainti ja sen käyttöä mahdollisesti koskevat rajoitukset

2.1 Hakijan ehdotus nimeksi Tiikkukangas	2.2 Tutkimusalueen kunta ja pinta-ala Tutkimusalue sijaitsee Ilomantsin kunnan alueella ja malminetsintäalueen pinta-ala on 203,76 ha.	2.3 Kaavoitustilanne Malminetsintähakemukseen on haettu Ilomantsin kunnalta lausuntoa kaavoitustilanteesta. Lausuntoliite toimitetaan myöhemmin.
----------------------------------------------------	--------------------------------------------------------------------------------------------------------------------------------------------------	------------------------------------------------------------------------------------------------------------------------------------------------------------

Lomake jatkuu seuraavalla sivulla >>

4. Selvitys toimintaa koskevista suunnitelmista

4.1 Tutkimusalue ja aikataulu <p>Tutkimuksia tehdään koko malminetsintäalueella.</p> <p>Alueella tehdään ensivaiheessa lisää taustaselvityksiä, kuten vanhojen kairausten, kartoitusten ja muiden tutkimusten uudelleen tulkintaa. Kartoituksen pohjalta alueelle laaditaan tarkempi tutkimussuunnitelma. Alustavan arvion mukaan haettavana olevan malminetsintäalueen tutkimukset voivat koostua geokemiallistanäytteetotosta, kairauksesta ja geofysikaalisista mittauksista.</p>	4.2 Tutkimusvälineet (myös ajoneuvot) <p>Kairakone, henkilöauto, moottorikelkka, kaivinkone, lapio</p>	4.3 Tutkimusmenetelmät <p>kairaus, tutkimuskaivannot, geofysiikaaliset mittaukset, geokemialliset tutkimukset</p>
4.4 Tutkimuskohde (Erillinen rajattu alue malminetsintäalueen sisällä)	4.5 Kaivannaisjätteen jätehuoltosuunnitelma (Kaivannaisjätteen jätehuoltosuunnitelma rajatun alueen toiminnalle)	

5. Toiminnan ympäristö- ja muut vaikutukset

5.1 Vaikutukset ympäristön- ja luonnonsuojeluun <p>Kaira- ja kaivinkone vahingoittavat jonkin verran aluskasvillisuutta ja maapeitettä työskennellessään maastossa. Myös puustolle saattaa aiheutua vaurioita. Koneen jäljet katoavat luonnosta parissa vuodessa kasvillisuuden palaututtua koneiden kulku-urille ja työpisteille.</p> <p>Siirtoreiitit kairauspisteiden välillä suunnitellaan siten, että maastolle ja kasvillisuudelle aiheutuvat vaikutukset jäävät mahdollisimman pieniksi. Kairauskoneissa edellytetään käytettävän biohajoavia hydraulilijjyjä. Mahdollisiin letkurikkoihin varaudutaan ottamalla työmaalle mukaan imeytys turvetta.</p> <p>Kairausurakoitsijoiksi valitaan ainoastaan kokeneita urakoitsijoita, jotka on todettu päteviksi aikaisemmissa kairausurakoissa ja osaavat työskennellä ympäristövahinkoja ennaltaehkäisten.</p> <p>Työmaalla on kiinnitettävä huomiota kairauspaikkojen siistimiseen työn jälkeen. Kaikki kalusto ja roskat viedään pois työskentelyalueelta ja alue palautetaan mahdollisimman lähelle alkuperäistä luonnontilaa.</p>	5.2 Vaikutukset maa- tai kallioperään <p>Kaira- ja kaivinkone vahingoittavat jonkin verran maapeitettä työskennellessään maastossa.</p>
-------------------------------------------------------------------------------------------------------------------------------------------------------------------------------------------------------------------------------------------------------------------------------------------------------------------------------------------------------------------------------------------------------------------------------------------------------------------------------------------------------------------------------------------------------------------------------------------------------------------------------------------------------------------------------------------------------------------------------------------------------------------------------------------------------------------------------------------------------------------------------------------------------------------------------------------------------------------------------------------------------------------------------------------------------------------------------------------------	------------------------------------------------------------------------------------------------------------------------------------------------

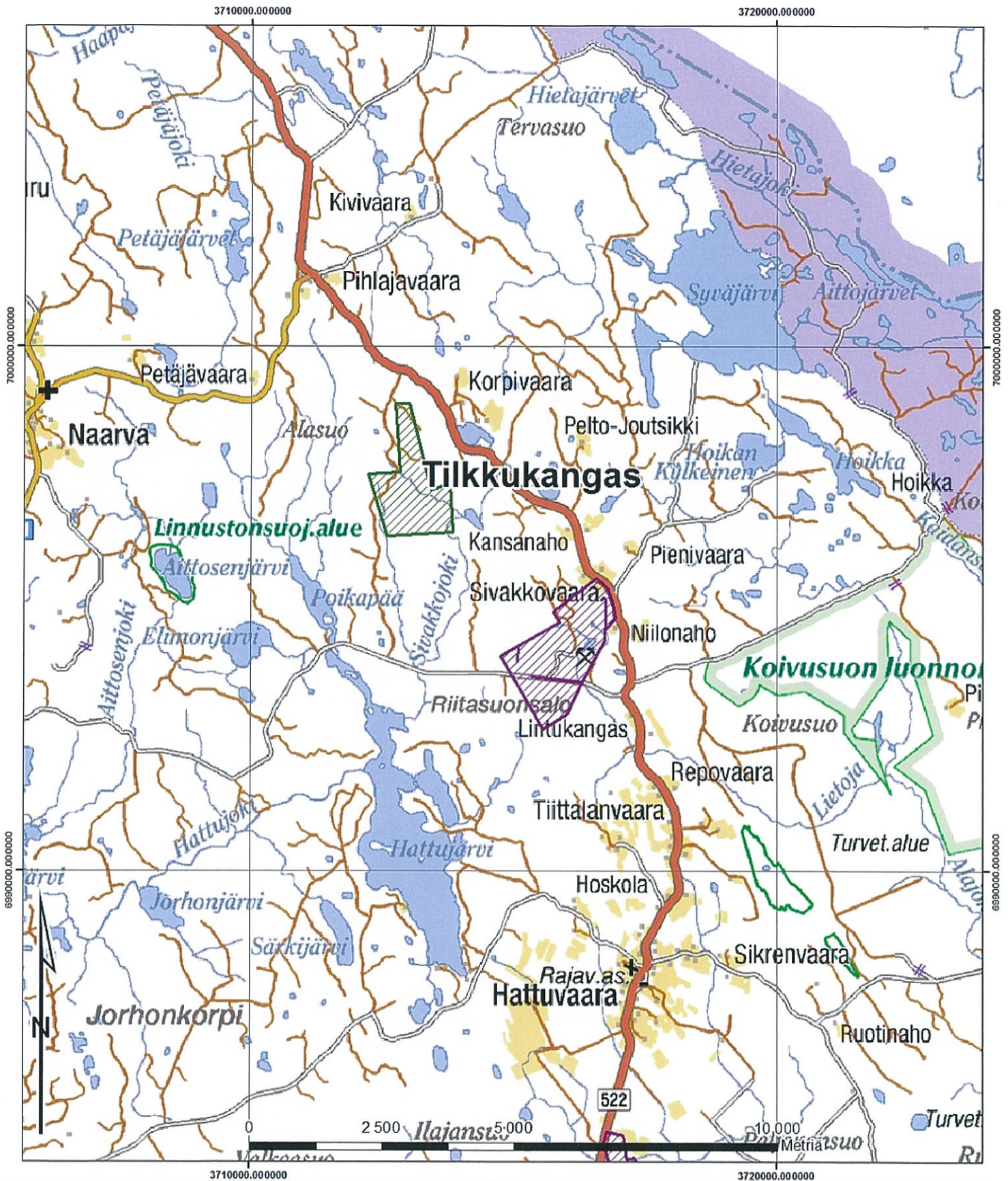
8. Kaivoslain edellyttämien liitteiden, aineistojen ja selvitysten tarkastuslista

- 8.1 Virkatodistus liitteenä
- 8.2 Kaupparekisteriote liitteenä
- 8.3 Sähköiset paikkatietotiedostot ja alueen sijaintia kuvaava ympäristökartta liitteenä (jpeg)
- 8.4 Kaivannasjätteen jätehuoltosuunnitelma liitteenä
- 8.5 Kaivannaisjätehuoltosuunnitelma on tehty ympäristönsuojelulain nojalla
- 8.6 Selvitys kunnalta hakemuksen kohteena olevasta alueesta ja sen kaavoitustilanteesta, alueen käyttöä koskevista rajoituksista sekä niistä, joiden etua, oikeutta tai velvollisuutta asia saattaa koskea (asianosainen)

9. Malminetsintäluvan jälkitoimenpiteet

9.1 Selvitys jälkitoimenpiteistä malminetsintälupa-alueella toiminnan lopettamisen jälkeen

Työmaalla on kiinnitettävä huomiota tutkimuspaikkojen siistimiseen työn jälkeen. Kaikki kalusto ja roskat viedään pois työskentelyalueelta ja alue palautetaan mahdollisimman lähelle alkuperäistä luonnontilaa.

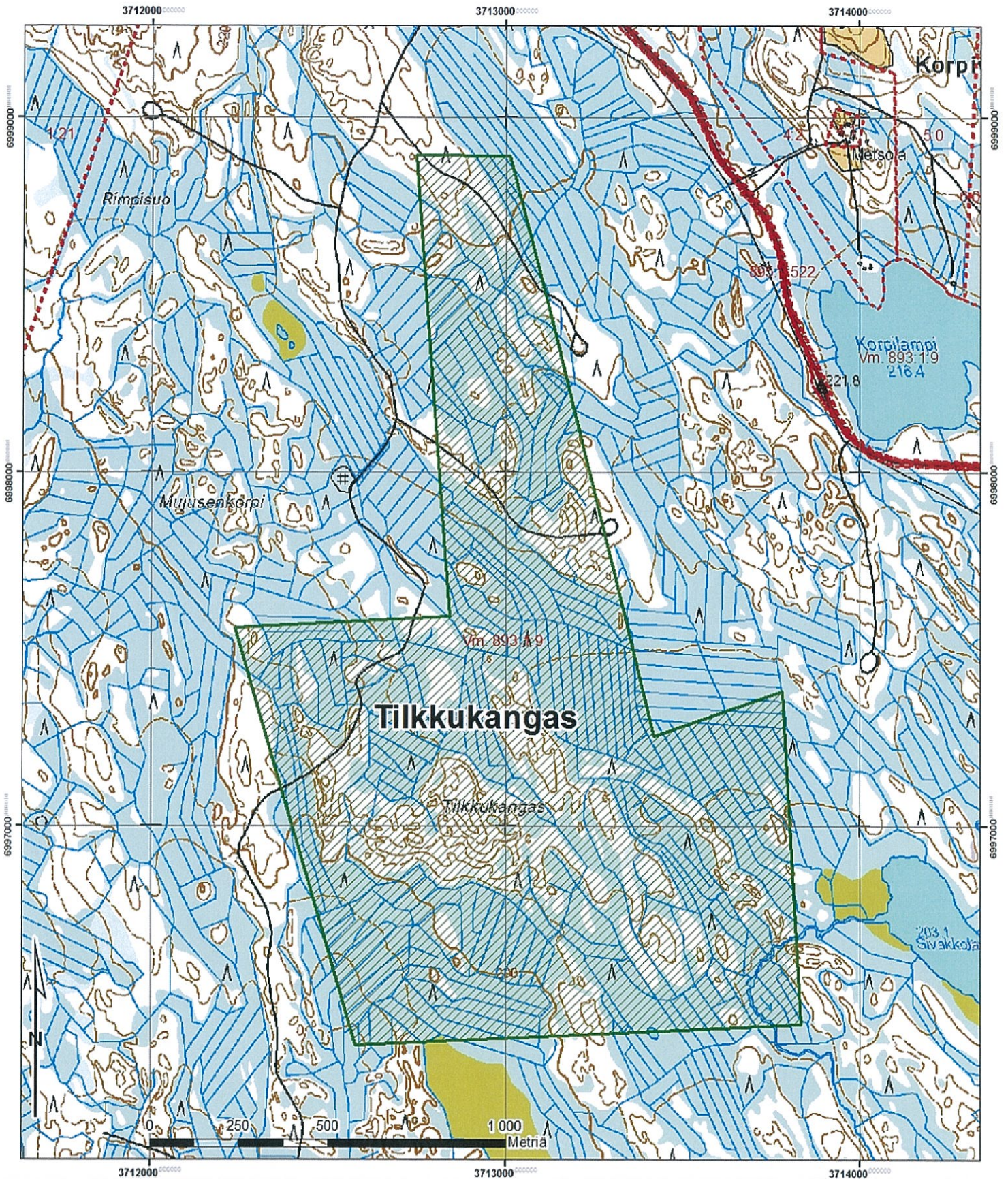


-  Tilkkukangas
-  Pampalon kaivospiiri

MALMINETSINTÄLUPAHAKEMUS

Tilkkukangas

Hattuvaara, Ilohusin kunta
 Karttalehti 4333 07
 Mittakaava 1:50 000



-  Tilkkukangas
-  Pampalon kaivospiiri

MALMINETSINTÄLUPAHAKEMUS

Tilkkukangas

Hattuvaara, Ilomantsin kunta
 Karttalehti 4333 07
 Mittakaava 1:10 000