

KUULUTUS

Turvallisuus- ja kemikaalivirasto (Tukes) kuuluttaa kaivoslain (10.6.2011/621) 40 §:n nojalla

Malminetsintälupahakemuksen

Hakija: Mineral Exploration Network (Suomi) Oy
Lupatunnus: ML2012:0067
Alueen sijainti ja koko: Ilomantsi; 647,86ha

Kuvaus hakemuksen mukaisesta toiminnasta

Tehtyjen selvitysten perusteella hakija on suunnitellut malminetsintäalueelle tutkimusohjelmaa, joka käsittää mm. geofysikaalisia mittauksia, kallioperäkartoitusta, timanttikairauksia ja geokemiallista näytteenottoa.

Alue sijaitsee liitekartan osoittamalla paikalla Ilomantsin kunnan alueella. Yhtiö otaksuu alueella olevan kultaa, kuparia ja nikkeliä. Arvio perustuu saatavilla olevan geotietoaineiston tulkintaan.

Mielipiteet ja muistutukset

Mielipiteet ja muistutukset voi lähettää 4.6.2014 mennessä lupatunnus **ML2012:0067** mainiten Tukesiin, osoitteeseen Valtakatu 2, 96100 Rovaniemi tai sähköisesti doc- tai rtf-tiedostona osoitteeseen kaivosasiat@tukes.fi

Hakemuksen nähtävilläolo

Hakemusasiakirjat ovat nähtävänä Ilomantsin kunnan virastotalossa (Soihtulantie 7), Tukesin kirjaamossa (Opastinsilta 12 B, Helsinki), Tukesin Rovaniemen toimipaikassa (Valtakatu 2, Rovaniemi) ja Tukesin internetsivuilla.

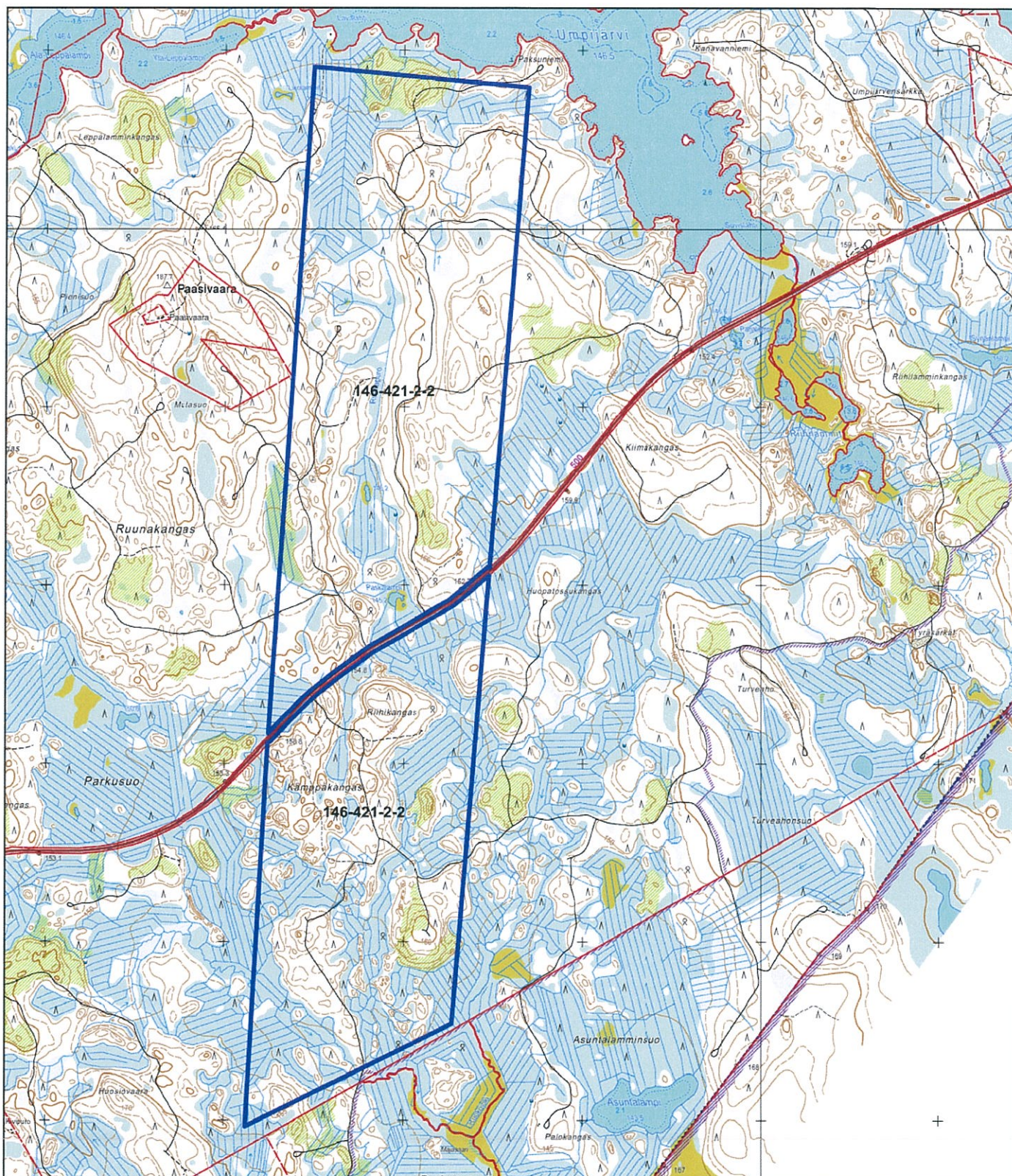
Lisätietoja Turkka Rekola, puh. 029 5052 052, turkka.rekola@tukes.fi tai kaivosasiat@tukes.fi

Kuulutettu 5.5.2014

Pidetään nähtävänä 4.6.2014 asti

**Kartta malminetsintälupahakemusalueesta
(mittakaava ohjeellinen)**

Liite 1



Mittakaava 1: 29 860

**Minerals Exploration Network (Suomi) Oy
Paasivaara**

ML2012:0067

**© Maanmittauslaitos
18/MML/14**

Aineiston kopiointi ilman Maanmittauslaitoksen lupaa kielletty



MALMINETSINTÄ- LUPAHAKEMUS

SAAPUNUT
11. 12. 2012



1. Tiedot hakijasta ja tämän edellytyksistä haettavaan toimintaan

1.1 Hakija Mineral Exploration Network (Suomi) Oy	1.2 Yhteystiedot (osoite ja puhelinnumero) Koskenniskantie 5, Öllölä, Tuupovaara, 82750 JOENSUU	1.3 Kotipaikka Joensuu
1.4 Sähköposti info@kareliangold.com		1.5 Y-tunnus 2476048-5

1.6 Virkatodistus (liitteenä) 1.7 Kaupparekisteriote (liitteenä)

1.8 Malminetsinnän rahoitus esitettyyn toimintaan Tälle alueelle on varattu kokonaisbudjetti 1163000 Euro. Malminetsintään varattu budjetti ja suunnitelma kts liite1	1.9 Henkilöstö ja sen asiantuntemus 6 asiantuntijaa, korkeakouluntutkintoa suorittanutta: geologit ja geofyysikot. Myös 2 PhD tohtoria. Jokaisella on paljon osaamista ja kokemusta omalla alueella. Malminetsintään kutsutaan yliopiston opiskelijoita Iso-Britanniasta, Venäjältä ja Suomesta. Kaikki näytteet analysoidaan Labtium- ja ALS:ssa. Tekninen konsultti suorittaa SRK Consulting. Olemme tiiviissä yhteistyössä Suomen GTK:n kanssa.
------------------------------------------------------------------------------------------------------------------------------------------------------------------------------------	--------------------------------------------------------------------------------------------------------------------------------------------------------------------------------------------------------------------------------------------------------------------------------------------------------------------------------------------------------------------------------------------------------------------------------------------------------------

2. Alue, sen sijainti ja sen käyttöä mahdollisesti koskevat rajoitukset

2.1 Hakijan ehdotus nimeksi Paasivaara	2.2 Tutkimusalueen kunta ja pinta-ala Ilomantsi, Pohjois-Karjala MUTALAHTI 424,304 6,5 neliökilometriä 647,86 ha (*)	2.3 Kaavoitustilanne Netistä ja muista lähteistä ei ole löydetty mitään tietoa kunnan suunnitelmista käyttää aluetta missään tarkoituksessa, eikä muiden tahojen ja toimijoiden kaavoituksia alueen käytöstä.
--------------------------------------------------	--------------------------------------------------------------------------------------------------------------------------------------------------------	-------------------------------------------------------------------------------------------------------------------------------------------------------------------------------------------------------------------------

(*) Kaivosviranomaisen korjaus

Lomake jatkuu seuraavalla sivulla >>

2.4 Luonnonsuojelutilanne

Tämä alue ei ole luonnonsuojelu alue.

2.5 Kaivos- ja muun lainsäädännön rajoitukset

Ei ole rajoitukset.

2.6 Arvio alueella olevista kaivosmineraaleista ja mihin arvio perustuu

Alueella mahdollisesti on kultaa, nikkeliä ja kuparia ja muita mineraaliaineita. Arvio perustuu aikaisemmin tehtyihin tutkimuksiin. Myös alueella on geofysikaalinen ja geokemiallinen anomalia (poikkeavuus). GTK:n aikaisemmin tekemistä tutkimuksista löytyy kultanäytteet.

3. Malminetsintäalueeseen liittyvät asianosaiset ja heidän tiedot



3.1 Malminetsintälupahakemuksen käsittelyn nopeuttamiseksi, toimintaan ja alueeseen liittyvien maanomistajien osalta toimitetaan erilliset liitteet (Gis- ja Excel-tiedostot). Tiedostoista käy ilmi asianomaisen nimi, osoite, tilarekisterinumero, yksittäisen tilan rajat sekä pinta-ala.

3.2 Muut kuin yksityiset asianosaiset (alueeseen liittyvät viranomaiset, elinkeinot ja yhteisöt)

liite 2

4. Selvitys toimintaa koskevista suunnitelmista

4.1 Tutkimusalue ja aikataulu	4.2 Tutkimusvälineet (myös ajoneuvot)	4.3 Tutkimusmenetelmät
liite 1	Meillä on omat geologisen tutkimukseen tarkoitetut laitteet: - iskuporauslaite Cobra 4kpl; - timanttiporauslaite Ingetrol 1kpl; - korkeanresolusion magnetometri 3kpl; - oma XRF laboratorio; - ajoneuvot 9 kpl	Aiomme käyttää vain ympäristöystävällisiä laitteita.
4.4 Tutkimuskohde (Erillinen rajattu alue malminetsintäalueen sisällä)	4.5 Kaivannaisjätteen jätehuoltosuunnitelma (Kaivannaisjätteen jätehuoltosuunnitelma rajatun alueen toiminnalle)	
Aiomme aloittaa tutkimukset geokemiallinen kulta esiintymisen alueelta.	Ei ole kaivannaisjätteen jätehuoltosuunnitelma. Työn aikana ei synny kaivannaisjätteitä, mainitulla perusteella ei ole tarvetta jätehuoltosuunnitelmassa.	

5. Toiminnan ympäristö- ja muut vaikutukset

5.1 Vaikutukset ympäristön- ja luonnonsuojeluun	5.2 Vaikutukset maa- tai kallioperään
Ei ole vaikutukset ympäristön- ja luonnonsuojeluun	Etsintätoiminta suoritetaan noudattaen ympäristötekniikan säännöksiä. Puita ei kaadeta eikä maanperälle tule vahinkoa. Kairaustyöt suoritetaan SFS-EN14001:2004 mukaisesti Toiminnasta ei aiheudu uhkaa maanperälle eikä pohjavedelle.

5.3 Vaikutukset vesistöihin tai pohjaveteen

Ei ole vaikutukset vesistöihin tai pohjaveteen.

5.4 Vaikutukset ihmiseen

Ei ole vaikutukset ihmiseen.

6. Ilmoitus malminetsintäalueelle rakennettavista väliaikaisista rakennelmista



6.1 Hakija ei aio rakentaa malminetsintäalueelle väliaikaisia rakennelmia

6.2 Työstä vastaa

6.3 Rakennelmien tiedot ja sijainti (liite-tiedosto)

6.4 Käyttötarkoitus ja käytön kesto

7. Vakuus malminetsintälupaa varten

7.1 Hakijan ehdotus vakuudeksi hakemuksessa esitetylle toiminnalle ja perustelut

Toiminnan alkuvaiheessa ei aiheuteta vahinkoa luonnolle eikä ympäristölle, Tällä perusteella ei ehdoteta vakuuksia (vakuudeksi)hakemuksessa esitetylle toiminnalle.

8. Kaivoslain edellyttämien liitteiden, aineistojen ja selvitysten tarkastuslista

- 8.1 Virkatodistus liitteenä
- 8.2 Kaupparekisteriote liitteenä
- 8.3 Sähköiset paikkatietotiedostot ja alueen sijaintia kuvaava ympäristökartta liitteenä (jpeg)
- 8.4 Kaivannasjätteen jätehuoltosuunnitelma liitteenä
- 8.5 Kaivannaisjätehuoltosuunnitelma on tehty ympäristönsuojelulain nojalla
- 8.6 Selvitys kunnalta hakemuksen kohteena olevasta alueesta ja sen kaavoitustilanteesta, alueen käyttöä koskevista rajoituksista sekä niistä, joiden etua, oikeutta tai velvollisuutta asia saattaa koskea (asianosainen)

9. Malminetsintäluvan jälkitoimenpiteet

9.1 Selvitys jälkitoimenpiteistä malminetsintäluva-alueella toiminnan lopettamisen jälkeen

- välittömästi saatettava malminetsintäalue yleisen turvallisuuden vaatimaan kuntoon, poistettava väliaikaiset rakennelmat ja laitteet, huolehdittava alueen kunnostamisesta ja siistimisestä sekä saatettava alue mahdollisimman luonnonmukaiseen tilaan;
- kuuden kuukauden kuluessa luovutettava kaivosviranomaiselle tutkimustyöselostus, tutkimukseen liittyvä tietoaineisto ja edustava osa kairasydämistä.

10. Lisätietoja hakemuksesta ja siinä esitettyjen tietojen luonteesta

10.1 Lisätietoja malminetsintäluupihakemusta varten (esim. hakemuksen kuuluttamista koskeva tiivistelmä)

11. Lomakkeen lähettäminen

Voit tulostaa ja tallentaa lomakkeen itsellesi ao. painikkeiden avulla.

Lomake lähetetään sähköisesti Tukesiin **Tallenna ja lähetä lomake** -painiketta painamalla; ohjelma pyytää sinua ensin tallentamaan lomakkeen jonka jälkeen sen voi lähettää oman tietokoneesi sähköpostiohjelmalla Tukesiin.

Voit lähettää lomakkeen myös itse suoraan osoitteeseen: kaivosasiat@tukes.fi.

AD ML2012:0667

SAAPUNNUT

11.12.2012

Paasiwaara malminetsinnän talousarvio ja etsinnän aikataulu

	Euro	Vuosi 1	Vuosi 2	Vuosi 3	Vuosi 4
1 Tietojen kokoaminen ja hankinta varausalueelle	20000	20000			
2 magneettinen tutkiminen, ln.km.	80	16000			
3 kivi-ja paljastumanäytteet	120	12000	12000		
4 IP/Ominaisvastus, ln.km.	20	40000	40000		
5 perusnäytteet with Cobra, näytteitä	1000	150000	150000		
6 timanttiporaus AQ syvyyteen 50 metriä, metriä	500	100000	100000		
7 timanttiporaus NQ syvyyteen 150 metriä, metriä	500	125000		125000	
8 lisää timanttiporauusta NQ syvyyteen 50-300 metriä, metriä	2000	600000		180000	420000
9 Mineraloginen, petrograafinen ja tekninen tutkimus	100000				100000
Yhteensä:	1163000	48000	290000	305000	520000

Kaavoitus, maankäytön suunnittelu

KAAVOITUSKATSAUS VUODELTA 1.2. 2011

Kaavoituskatsauksen tarkoituksena on antaa kuntalaisille tietoa kunnassa vireillä olevista kaavahankkeista sekä sellaisista kunnan päätöksistä ja toimista, joilla on väitöntä vaikutusta kaavoituksen lähtökohtiin ja tavoitteisiin. Kaavoituskatsauksen myötä kuntalaisten vaikutusmahdollisuuksia kaavoitukseen ja maankäytön suunnitteluun yleensä halutaan parantaa. Katsaus laaditaan kerran vuodessa.

Seuraavassa on esitetty Ilomantsin kunnassa vireillä olevat kaava-asiat. Kaavoitusasioita koskeviin tiedusteluihin vastaa tekninen johtaja Olli Summala, 040 104 3301 , sähköposti: olli.summala@ilomantsi.fi

VIREILLÄ OLEVAT KAAVAHANKKEET

POHJOIS-KARJALAN LIITON MAAKUNTAKAAVA

Ympäristöministeriö on 10.6.2010 vahvistanut Pohjois-Karjalan maakuntakaavan 2. vaiheen, joka täydentää voimassa olevaa maakuntakaavaa. Kaavalla sovitetaan yhteen maa-ainesten ja turpeen oton sekä luonnonsuojelun tarpeita. Ympäristöministeriö jätti kaavasta vahvistamatta kaksi soranottoaluetta, yhden rakennuskiviainesten ottoalueen ja kaksi turvetuotantoaluetta.

Pohjois-Karjalan 3. vaihe on käynnistynyt. Maakuntakaava käsittää koko maakunnan alueen ja koskee alueiden käyttöä, jota ei ole käsitelty maakuntakaavan aikaisemmissa vaiheissa. Pohjois-Karjalan maakuntahallitus hyväksyi maakuntakaavan 3. vaiheen osallistumis- ja arviointisuunnitelman (OAS) 20.12.2010.

Tarkempia tietoja maakuntakaavasta saa Pohjois-Karjalan liiton Internet-sivuilta: www.pohjois-karjala.fi/maakuntakaava

ILOMANTSIN KAAKKOISOSAN RANTAOSAYLEISKAAVA

Ilomantsin kaakkoisosan rantaosayleiskaavan muuttaminen on parin pienen yksityiskohdan osalta vireillä. Kaavamuutoksen pohjalta on pidetty viranomaisneuvottelu 22.9.2010. Luonnos on ollut nähtävillä, ja siitä on saatu pyydetyt lausunnot. Kaavaehdotus on valmisteilla.

KOITEREEN RANTAOSAYLEISKAAVA:

Kunnanvaltuusto hyväksyi Koitereen rantaosayleiskaavan 25.6.2007. Hyväksymispäätöksestä jätettiin Kuopion hallinto-oikeuteen neljä valitusta. Kunnanhallitus määräsi 3.9.2007 yleiskaavan tulemaan voimaan valituksenalaisia alueita lukuun ottamatta, joten valtaosa kaavasta saatiin voimaan jo vuoden 2007 puolella. Kuopion hallinto-oikeus palautti kunnan pyynnöstä yhden valitustapauksen uudelleen käsiteltäväksi. Kolme muuta hallinto-oikeus joko hylkäsi tai jätti käsittelemättä. Yksi näistä on Korkeimman hallinto-oikeuden käsittelyssä.

Koitereen rantaosayleiskaavan muuttaminen on parin pienen yksityiskohdan osalta vireillä. Kaavamuutoksen pohjalta on pidetty viranomaisneuvottelu 22.9.2010. Luonnos on ollut nähtävillä, ja siitä on saatu pyydetyt lausunnot. Kaavaehdotus on valmisteilla.

KIRKONKYLÄN JA YMPÄRISTÖN OSAYLEISKAAVA

Ilomantsin kunnanhallitus on 17.5.2010 § 115 päättänyt käynnistää Ilomantsin kirkonkylän

ja ympäristön osayleiskaavan muutoksen. Kaavatyö on tarkoitus aloittaa vuoden 2011 alussa.

RUHKARANNAN RANTA-ASEMAKAAVA

Ilomantsin kunta on 26.5.2008 päättänyt laatia ranta-asemakaavan Ruhkarannan alueelle tiloille Ruhkaranta 22:23, Ruhkaniemi 22:26 ja Tsupukka 22:43. Alueen ympäristöselvitys ja uusi pohjakartta on laadittu syksyllä 2008. Kaavan laatija on valittu, ja osallistumis- ja arviointisuunnitelma on tehty. Tavoitteena oli saada kaavatyö valmiiksi kesäksi 2009, mutta maanhallinnassa ilmenneiden vaikeuksien vuoksi nyt kaavoitettavaa aluetta on jouduttu huomattavasti supistamaan. Neuvottelut maa-alueen vuokrasopimuksesta jatkuvat. Kaavaehdotus on ollut nähtävillä, ja siitä on saatu pyydetyt lausunnot. Lausuntojen pohjalta korjattu ehdotus tulee kunnanvaltuuston hyväksyttäväksi maaliskuussa 2011.

KIRKONKYLÄN ASEMAKAAVAN MUUTOS

Ilomantsin kirkonkylän asemakaavan muutosehdotus kortteleiden 54 ja 79 osalta tuli voimaan maaliskuussa 2010. Muutoksella ei muodostunut uutta rakennusoikeutta, vaan em. kortteleiden käyttötarkoitus muutettiin yleiskaavaa vastaavaksi.

VOIMASSA OLEVAT KAAVAT:

YLEISKAAVAT:

- Kirkonkylän ja ympäristön osayleiskaava
- Ilomantsin kaakkoisosan rantaosayleiskaava
- Koitereen rantaosayleiskaava yhtä kiinteistöä lukuun ottamatta

ASEMAKAAVAT:

- Kirkonkylän asemakaava

RANTA-ASEMAKAAVAT:

Ranta-asemakaavoja on nykyisin voimassa kunnan alueella seuraavien vesistöjen alueella:

- Hattujärvi:
Hattujärven ranta-asemakaava; Metsähallitus
- Kauniinjärvi:
Kauniinjärven ranta-asemakaava; Toivo Määttänen ja Pentti Monone
- Koitere:
Juuansaaren ranta-asemakaava; Tornator Oy
Sulkusaaren ranta-asemakaava; Rytkösen perikunta
Kaltialan ranta-asemakaava; Ilomantsin kunta
Ressanrannan ranta-asemakaava; Tornator Oy ja Vattenfall Oy (Pamilo Oy)
- Mekrijärvi:
Korvunniemen ranta-asemakaava; Ilomantsin kunta
- Muokonjärvi:
Tervaruukin ranta-asemakaava; Ilomantsin kunta, Tornator Oy
- Mustalampi-Sulkulampi ym.:

Rätylän ranta-asemakaava; UPM-Kymmene Oyj / Bonvesta

- Ravajärvi ym.:

Ravajärven-Tetrijärven ranta-asemakaava; Tornator Oy

Tietoja vapaista rakennuspaikoista saa kunnan tekniseltä osastolta sekä maanomistajilta.

Lisätietoja em. kaavoista ja vapaista rakennuspaikoista:

Tekninen johtaja Olli Summala

040 104 3301, sähköposti: olli.summala@ilomantsi.fi

14.2.2011 12:46