

KUULUTUS

Turvallisuus- ja kemikaalivirasto (Tukes) kuuluttaa kaivoslain (10.6.2011/621) 40 §:n nojalla

Malminetsintälupahakemuksen (jatkoaika)

Hakija: Nordic Mines Marknad AB
Lupatunnus: ML2012:0069
Alueen sijainti ja koko: Pyhäjoki; 565,59ha

Kuvaus hakemuksen mukaisesta toiminnasta

Tehtyjen selvitysten perusteella yhtiö on suunnitellut malminetsintäalueelle tutkimusohjelmaa, joka käsittää mm. geofysikaalisia mittauksia, kallioperäkairauksia, tutkimuskaivantoja sekä mahdollisesti geokemiallista näytteenottoa.

Alue sijaitsee liitekartan osoittamalla paikalla Pyhäjoen kunnan alueella. Yhtiö otaksuu alueella olevan kultaa. Arvio perustuu alueelta jo olemassa olevaan geotietoaineistoon.

Mielipiteet ja muistutukset

Mielipiteet ja muistutukset voi lähettää 9.6.2014 mennessä lupatunnus **ML2012:0069** mainiten Tukeisiin, osoitteeseen Valtakatu 2, 96100 Rovaniemi tai sähköisesti doc- tai rtf-tiedostona osoitteeseen kaivosasiat@tukes.fi

Hakemuksen nähtävilläolo

Hakemusasiakirjat ovat nähtävänä kunnan virastotalossa (Pyhäjoki, Kuntatie 1), Tukesin kirjaamossa (Opastinsilta 12 B, Helsinki), Tukesin Rovaniemen toimipaikassa (Valtakatu 2, Rovaniemi) ja Tukesin internetsivuilla

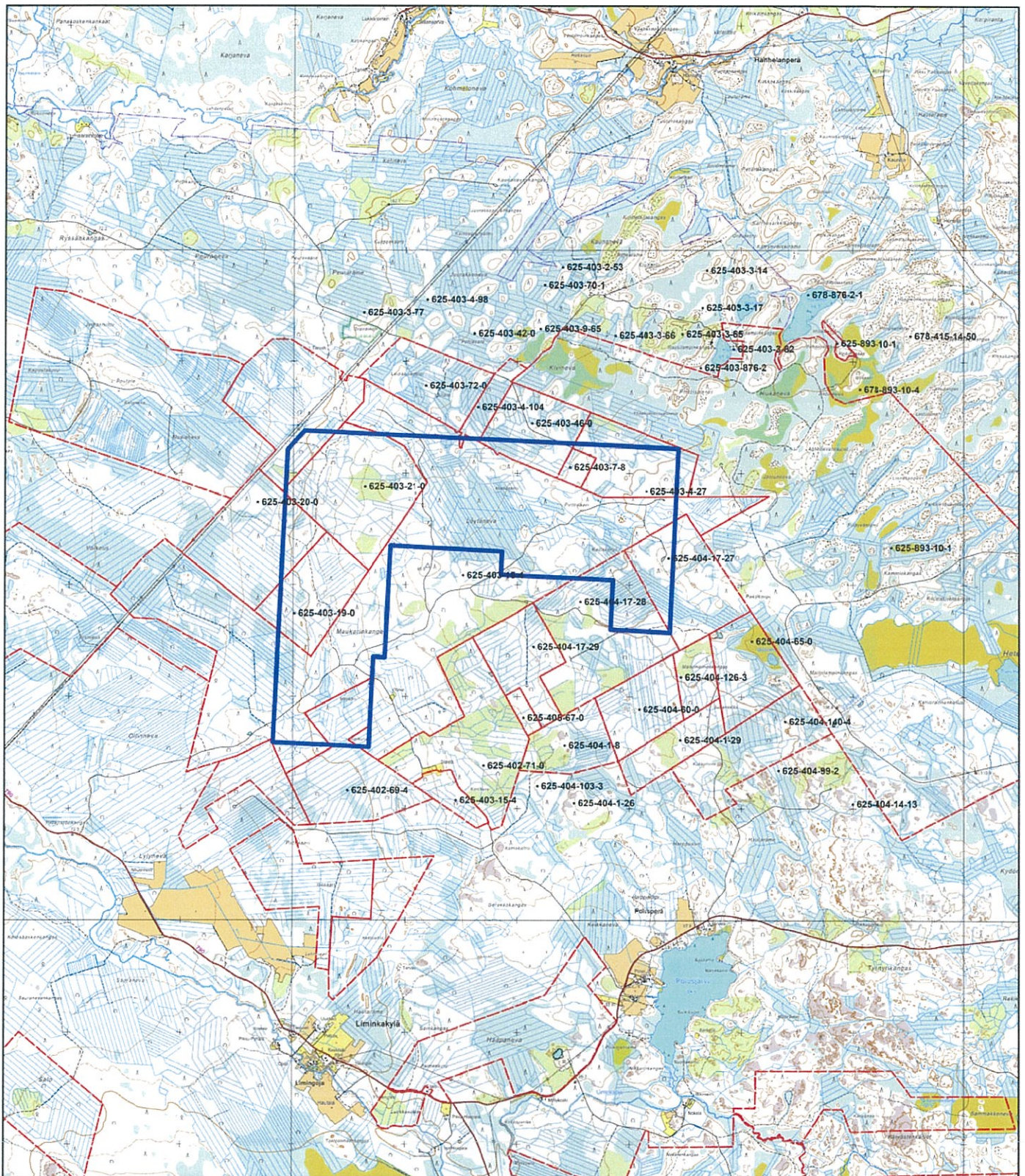
Lisätietoja Turkka Rekola, puh. 029 5052 052, turkka.rekola@tukes.fi tai kaivosasiat@tukes.fi

Kuulutettu 8.5.2014

Pidettävä nähtävillä 9.6.2014 saakka

**Kartta malminetsintälupahakemusalueesta
(mittakaava ohjeellinen)**

Liite 1



Mittakaava 1: 47 700

**Nordic Mines Marknad AB
Oltava 6**

ML2012:0069

**© Maanmittauslaitos
18/MML/14**

Aineiston kopiointi ilman Maanmittauslaitoksen lupaa kielletty

tukes
Turvallisuus- ja kemikaalivirasto

MALMINETSINTÄ- LUPAHAKEMUS

1. Tiedot hakijasta ja tämän edellytyksistä haettavaan toimintaan

1.1 Hakija Nordic Mines AB	1.2 Yhteystiedot (osoite ja puhelinnumero) Trädgårdsgatan 11 75309 Uppsala yht.henk. Peter Finnäs puh. 08-229400 tai 050-3385870	1.3 Kotipaikka Ruotsi
1.4 Sähköposti finnas@nordicmines.se		1.5 Y-tunnus 556679-1215

- 1.6 Virkatodistus (liitteenä) 1.7 Kaupparekisteriote (liitteenä)

1.8 Malminetsinnän rahoitus esitettyyn toimintaan <p>Tällaisen uuden alueen tutkiminen vaati monen vuoden jaksottaista tutkimustyötä. Nordic Mines on useamman vuoden tutkinut Laivan kultakaivos alueen ympäristöä Raahessa hyvällä menestyksellä. Laiva kohteen kuten Oltavan kohteen rahoitus tulee yhtiön omasta budjetista. Yhtiö malminetsintä-budjetti oli vuonna 2010 n. 2 miljoonaa euroa. Nordic Mines AB on osakeyhtiö listautunut Tukholman pörssissä. Yhtiön Laivan kultakaivoksen tuotanto on käynnistynyt v 2011. Ajatuksena on että malminetsinnän rahoitus jatkossa syntyy kaivoksen tuotantovoitosta. Monivaiheisessa työssä on mahdotonta arvioida rahoitukseen määrää pitkälle tulevaisuuteen. On kuitenkin selvä että jos tutkimushanketta on mahdollista viedä niin pitkälle että kaivoslupaa haetaan on tutkimuksiin panostettava n 4,5 miljoonaa euroa.</p>	1.9 Henkilöstö ja sen asiantuntemus <p>Nordic Mines AB on tehnyt malminetsintätyötä suomessa vuodesta 2005. Malminetsinnän päällikkönä toimii Peter Finnäs (Fil.Mag geologia). Hän on toiminut kaivos ja malminetsintäalalla vuodesta 1993. Yhtiön malminetsintähenkilökuntaan kuuluvat myös Minna Jakobsén (Fil.Mag geologia), Timo Aalto (Lutk. geologia) sekä Sebastian Åbacka (Nat.Kand geologia). Lisäksi yhtiön ylimmällä johdolla ja hallituksella on vankka kokemus kaivos ja malminetsintätyöstä. Yhtiö pyrkii palkkaamaan kesäapulaisiksi alan opiskelijoita. Omilla kairauskoneilla on yhteensä neljän miehen henkilökunta joilla on pitkä kokemus tämän tyyppisestä näytteenotosta.</p>
--	--

2. Alue, sen sijainti ja sen käyttöä mahdollisesti koskevat rajoitukset

2.1 Hakijan ehdotus nimeksi Oltava 6	2.2 Tutkimusalueen kunta ja pinta-ala Pyhäjoki, 568 ha	2.3 Kaavoitustilanne Ympäristöhallitusten paikkatietoaineiston mukaan alue ei ole kaavoitettu, lausunto myös pyydetty Pyhäjoen kunnalta. Liitetään myöhemmin.
--	--	---

2.4 Luonnonsuojelutilanne

Alueella ei ole luonnonsuojelualueita. Noin 3 km etäisyydellä haetusta malminetsintäluvasta on Natura 2000 ohjelmaan kuuluva Pitkäsneva. Suunnitellulla työllä ei tule olemaan vaikutuksia näille alueille.

2.5 Kaivos- ja muun lainsäädännön rajoitukset

Pyhäjoen kunnalta on pyydetty lausunto kaivoslain 46 § esteistä, lausunto lähetetään sen saavuttua. Alue rajautuu osittain Nordic Mines AB:n aikaisemmin vallattuihin alueisiin.

2.6 Arvio alueella olevista kaivosmineraaleista ja mihin arvio perustuu

Alueella otaksutaan esiintyvän kulta mineralisaatioita. Alueella on aikaisemmin suoritettu tutkimuksia, mm GTK ja Outokumpu, joissa havaittu viitteitä kullasta. Myös joitakin lohkarelöytöjä ja kalliohavaintoja on saatu selville paikallisten harrastajien löytäminä. Nordic Mines on suorittanut alueella alueellista pintamoreeni-näytteenottoa. Näytteissä on kohonneita metallipitoisuuksia. Nordic Mines AB on suorittanut malminetsintää m.m syväkairausta aikaisemmin vallatuilla alueilla haetun alueen läheisyydessä ja siellä löytänyt viitteitä kulta-mineralisaatioista.

3. Malminetsintäalueeseen liittyvät asianosaiset ja heidän tiedot



3.1 Malminetsintä lupahakemuksen käsittelyn nopeuttamiseksi, toimintaan ja alueeseen liittyvien maanomistajien osalta toimitetaan erilliset liitteet (Gis- ja Excel-tiedostot). Tiedostoista käy ilmi asianomaisen nimi, osoite, tilarekisterinumero, yksittäisen tilan rajat sekä pinta-ala.

3.2 Muut kuin yksityiset asianosaiset (alueeseen liittyvät viranomaiset, elinkeinot ja yhteisöt)

Tornator Oy
Nappikuja 3 C
55100 IMATRA
Puh. +358 10 563 000

4. Selvitys toimintaa koskevista suunnitelmista

4.1 Tutkimusalue ja aikataulu

Tutkimuksen tavoite on löytää taloudellisesti luottava mineraalisaatio ja kaivospiinihakemuksen jättämisen kahdeksan vuoden sisällä. Työ kuitenkin jaksotetaan useaan vaiheeseen jossa työn määrä ja taloudellinen panostus nousee mitä pidemmälle aikataulussa päästään. Tutkimukset jaksautuvat eri vaiheisiin Nordic Mines AB:n malminetsintästrategian mukaan. Yhtiö on myös suorittamassa tutkimuksia haetaan alueen läheisyydessä valtakaislaan Oltava 2 - 5 Tutkimusalueita halutaan nyt laajentaa.

Vuosi 1-2

Vaihe 1: Data-keruu, geologinen kartoitus, arviointi

Vaihe 2: Alueellinen pintamoreeniäytteenotto, lapiolla, arvioitu n. 400 näytettä

Vaihe 3: Tihennetty pintamoreeniäytteenotto, lapiolla, arvioitu n. 700 näytettä.

Vaihe 4: Seuraavassa kappaleessa kuvattu menettämää aloitetaan heti ensimmäisenä vuonna alueella joka rajoittuu Oltava 2-3 valtakaisiin

Vaiheet 1-3 on tehtävä sulun maan aikana.

Vuosi 2-3

Vaihe 5: Mikäli vaiheet 2-3 ovat antaneet positiivisia tuloksia aloitamme näytteenoton alueen pohjamoreenista sekä kalliopinasta. Tämä vaihe on koneellinen jossa käytetään metsäkoneelle rakennettua kairausyksikköä painoltaan n. 10 tonnia. Näytepöydän määrä ja sijainti on riippuvainen edellisten vaiheiden tuloksista. Arviolta kuitenkin tarvitaan vähintään 1000 - 2000 maastopistettä. Nämä pisteet sijaitsevat linjoissa jotka ovat 50 - 500 m pitkiä ja joissa pisteet ovat yleensä 25 m. Linjoja saatetaan suunnitella usealle paikalle alueen sisällä riippuen pintamoreeniäytteenoton tuloksista. Tätä työvaihetta voidaan tehdä ympäri vuotta.

Vuodet 2-4

Vaihe 5: Mikäli vaihe 4 edelleen antaa positiivisia tuloksia. Pyritään selvittämään mahdollisen mineraalisaation levinneisyyttä sekä pinnassa että syvyyssuunnassa. Tässä työvaiheessa käytetään apuna tutkimusojen kaivantoa kaivinkoneella sekä syväkairaus kalustoa. Arviolta 2 000 m kairataan tässä ensimmäisessä kairausvaiheessa. Kairarekien lukumäärä olisi 15 - 20 kpl. Tätä vaihetta voidaan tehdä ympäri vuotta. Samalla vaiheen 4 pohjamoreeni- ja kalliopinta -näytteenotto jatkuu, selvittäessämme uusia kairauskohteita. Tämän työvaiheen alussa kaivetaan alueelle myös tutkimusojia ja pieniä (esim. 30x30 m) tutkimusmonttuja mikäli alueen muusta kalliohavainnoista ei voida selvittää alueen geologista rakennetta.

Vuodet 4-7

Vaihe 6: Jos mineraalisaatio on löylynyt, ja se on todettu olevan tarpeeksi laaja sekä metallin pitoisuudet riittävän korkeat, työ jatkuu syväkairauskalustolla. Arviolta 15 000 - 20 000 m on kairattava ennen kuin luotettavuus on sillä tasolla että pystymme hakemaan alueelle kaivospiiniä. Kairauksen ohella tullaan tässä vaiheessa myös tekemään 1-3 kpl pienempiä kaivantoja (200 - 500

4.2 Tutkimusvälineet (myös ajoneuvot)

Pintamoreeniäytteenotto tapahtuu lapiolla. Malminetsinnän ensimmäisessä vaiheessa moreeniäytettä kaivetaan lapiolla n. 0,5 m syvyydestä. Yhtiö käyttää malminetsinnän seuraavassa vaiheessa omia kairauskoneita, joilla on omat koulutetut kairaaajat. Nämä koneet ovat metsäkonealustalle rakennettuja kairausyksikköjä jotka ovat painoltaan n. 10 tonnia. Koneet ovat kaksiosaisia 1: ohjausyksikkö, jossa moottori ja ilmanpainekompressori sekä 2. kairausyksikkö. Yksiköillä on suuret kumipyörät jotka yhdistyvät kevyellä telaketjulla ja tämä pienentää maapohjan kohdistuvaa painetta. Myöhäisemmässä syväkairausvaiheessa käytetään alan kokeneiden urakoitsijoiden, kuten esimerkiksi SMOY:n ja Kati Oy:n timanttikairausyksikköjä. Kairausyksikköjen henkilökunta liikkuvat alueilla moottorikelkoilla tai mönkijöillä Mahdollisissa kaivutöissä käytetään keskiskaita (10-20t) kaivinkoneita. Henkilökunta saattaa liikkua alueella maastoautoilla, moottorikelkalla tai mönkijällä käyttäen hyväksi metsäteitä tai -uria mahdollisuuksien mukaan.

4.3 Tutkimusmenetelmät

Nordic Mines käyttää pääsääntöisesti geokemiallisia tutkimusmenetelmiä malminetsintätyössään. Malminetsinnän jokaisessa vaiheessa käytetään systemaattista näytteenottoa maalajeista sekä kalliosta. Yhtiön malminetsintästrategian mukaan ensimmäisessä vaiheessa kerätään näytteitä pintamoreenista kaivamalla lapiolla siihen n. 0,5 - 1 metrin syvyinen kuoppa halkaisijaltaan n.30 cm. Kuopan pohjasta otetaan n. 1 kg näytettä, joka analysoidaan laboratorioissa. Seuraavassa tutkimusvaiheessa otetaan näytteitä pohjamoreenista sekä kalliopinasta yhtiön omalla kairauskoneella. Kolmannessa vaiheessa suoritetaan näytteenottoa kalliosta timanttikairaus-menetelmällä. Näitten lisäksi voidaan suorittaa geologista kartoitusta, geofysikaalisia mittauksia, sekä tutkimusojien (monttujen) kaivauksia. Ennen mahdollisen kaivoslupahakemuksen jättämistä on myös suoritettava koerikastus. Tässä vaiheessa kalliota on irrotettava räjäyttämällä n.500 - 1000 tonnia ja louhe on kuljetettava koerikastuslaitokselle.

4.4 Tutkimuskohde

(Erillinen rajattu alue malminetsintäalueen sisällä)

Tutkimuskohteita ei voida tässä vaiheessa tarkemmin määrittellä. Ensin pitää saada kattava kuva mahdollisista metallipitoisuuksista pintamoreeniäytteenotosta. Ennen koneellisten tutkimusten aloittamista, maanomistajille tiedotetaan tarkemmin tutkimusmenetelmistä ja kohteista. Kuitenkin alueella joka rajautuu Oltava 2 ja Oltava 3 valtakaisiin tulemme heti ensimmäisenä vuonna suorittamaan pohjamoreeniin ja kalliopinann näytteenottoa yllä kuvatulla tavalla.

4.5 Kaivannaisjätteen jätehuoltosuunnitelma

(Kaivannaisjätteen jätehuoltosuunnitelma rajatun alueen toiminnalle)

Pintamoreeniäytteenoton ja kairausvaiheen työstä ei synny juuri ollenkaan jätettä. Kairauksista syntyy pieniä määriä soraa joka jää kairauspaikan viereen. Nämä jäljet katoavat muutamassa vuodessa. Mahdolliset jätteet jotka syntyvät korjauksien, öljynvaihdon tai muun vastaavanlaisen toiminnan tuloksena kuljetetaan pois jätekeräyspisteille tai ongelmajäteasemille. Alueella ei säilytetä jäteöljyastioita. Koneet ovat varusteltu öljynimeytismateriaaleilla mahdollisia öljyvuotoja varten. Kaadetusta puustosta maksetaan maanomistajille korvaukset, sen lisäksi hän voi pitää kaadetut puut. Mahdollisten kaivantojen jäljet maisemoidaan vastaamaan ympäristöä. Mahdollisesta koelouhinnasta ei synny alueelle jätettä sillä räjäytetty louhe kuljetetaan koerikastamolle ja toimenpiteestä syntynyt maanpoistoalue peitetään ja maisemoidaan. Mahdollinen koelouhinta tulee myös vaatimaan lupamenettelyyn, jossa tarkemmin selvitetään toimenpidettä ja sen vaikutuksia. Kairauksien maaputket katkaistaan maapinnan tasolle tai poistetaan kokonaan.

5. Toiminnan ympäristö- ja muut vaikutukset

5.1 Vaikutukset ympäristön- ja luonnonsuojeluun

Moreeniäytteenotolla ei ole vaikutuksia luontoon tai ympäristöön. Koneellinen näytteenotto jättää väliaikaisia jälkiä ympäristöön, kuten renkaiden ja telaketjujen jäljet. Kairauksista syntyy pieniä määriä soraa joka jää kairauspaikan viereen. Koneiden reitiltä joudutaan kaatamaan jonkin verran puustoa josta maksetaan maanomistajille korvaukset. Yhtiö on sitoutunut seuraamaan SweMin:in ja FinnMin:in ohjeistuksia ympäristöystävällisestä malminetsintätyöstä sekä tietenkin noudattamaan vallitsevaa ympäristölainsäädäntöä.

5.2 Vaikutukset maa- tai kallioperään

Moreeniäytteenotolla ja koneellisella työllä ei ole juurikaan vaikutusta maa ja kallioperään. Suurempaa vaikutusta maaperään voi esiintyä jos kaivetaan tutkimusojia tai monttuja. Myös nämä vaikutukset pystytään minimoimaan kaivamalla mahdollisimman pieniä ja kapeita oja, ei kuitenkaan niin että turvallisuus vaarantuisi. Mahdolliset kaivetut alueet peitetään ja maisemoidaan vastaamaan ympärillä olevaa maastoa. Kallioperään syntyy vaikutuksia lähinnä jos alueella suoritetaan koelouhinta. Silloin kalliosta irrotetaan räjäyttämällä 500 -1000 tonnia louhetta. Myös nämä mahdolliset koelouhokset peitetään ja maisemoidaan jos työ ei johda kaivostoimintaan.

5.3 Vaikutukset vesistöihin tai pohjaveteen

Ainoastaan mahdolliset koelouhokset voivat vaikuttaa vesistöihin ja pohjaveteen. Mikäli koelouhos jossain vaiheessa päätetään tehdä se tulee vaatimaan lupamenettelyn, jossa tarkemmin selvitetään toimenpidettä ja sen vaikutuksia.

5.4 Vaikutukset ihmiseen

Vaikutukset ihmisiin oletetaan olevan hyvin pienet. Mahdollinen alueen virkistyskäyttö (marjastus, sienestys ja metsästys) saattaa tilapäisesti häiriintyä koneiden äänistä. Lähimmät asutukset ovat n 4-5 km etäisyydellä, Lukkaroistenperällä, Keskikylällä ja Liminkakylällä.

6. Ilmoitus malminetsintäalueelle rakennettavista väliaikaisista rakennelmista



6.1 Hakija ei aio rakentaa malminetsintäalueelle väliaikaisia rakennelmia

6.2 Työstä vastaa

6.3 Rakennelmien tiedot ja sijainti (liite-tiedosto)

6.4 Käyttötarkoitus ja käytön kesto

7. Vakuus malminetsintälupaa varten

7.1 Hakijan ehdotus vakuudeksi hakemuksessa esitetyle toiminnalle ja perustelut

Emme esitä vakuutta annettavaksi.

8. Kaivoslain edellyttämien liitteiden, aineistojen ja selvitysten tarkastuslista

- 8.1 Virkatodistus liitteenä
- 8.2 Kaupparekisteriote liitteenä
- 8.3 Sähköiset paikkatietotiedostot ja alueen sijaintia kuvaava ympäristökartta liitteenä (jpeg)
- 8.4 Kaivannasjätteen jätehuoltosuunnitelma liitteenä
- 8.5 Kaivannasjätehuoltosuunnitelma on tehty ympäristönsuojelulain nojalla
- 8.6 Selvitys kunnalta hakemuksen kohteena olevasta alueesta ja sen kaavoitustilanteesta, alueen käyttöä koskevista rajoituksista sekä niistä, joiden etua, oikeutta tai velvollisuutta asia saattaa koskea (asianosainen)

9. Malminetsintäluvan jälkitoimenpiteet

9.1 Selvitys jälkitoimenpiteistä malminetsintä lupa-alueella toiminnan lopettamisen jälkeen

Hakemusvaiheessa on vaikea esittää jälkihoitotoimenpiteitä toiminnan lopettamista varten kun ei vielä tiedetä kuinka mittavia töitä alueella tullaan suorittamaan. Yleisesti voidaan sanoa että alue hoidetaan niin että ympäristöön jää mahdollisimman vähän jälkeä. Kaikki mahdolliset kaivannot peitetään ja maisemoidaan. Kaikki rakennukset kuten esim. taukotuvat poistetaan. Maanomistajille ilmoitetaan jälkihoitotoimenpiteiden saatettua loppuun tarkistusta varten. Jos alueella suoritetaan mittavia töitä tullaan tarkempi suunnitelma jättämään myöhäisemmässä vaiheessa.

10. Lisätietoja

10.1 Lisätietoja malminetsintälupaa varten

Kunnan lausunto liitetään myöhemmin.

11. Lomakkeen lähettäminen

Voit tulostaa ja tallentaa lomakkeen itsellesi ao. painikkeiden avulla.

Lomake lähetetään sähköisesti Tukesiin **Tallenna ja lähetä lomake** -painiketta painamalla; ohjelma pyytää sinua ensin tallentamaan lomakkeen jonka jälkeen sen voi lähettää oman tietokoneesi sähköpostiohjelmalla Tukesiin.

Voit lähettää lomakkeen myös itse suoraan osoitteeseen: kaivosasiat@tukes.fi.

NORDIC MINES AB:N MALMINETSINTÄLUPA LIMINKAKYLÄÄN

Khall § 96
10.4.2012

Nordic Mines Ab / Peter Finnäs kirjoittaa 19.3.2012 mm. seuraavaa:

”Nordic Mines Ab on hakemassa malminetsintälupaa Liminkakylälle alueelle (Oltava 6). Liitteenä karttaliite alueesta ja punaisella rajattu malminetsintäalue.”

Malminetsintää varten tarvitaan Turvallisuus- ja kemikaaliviraston (Tukes) myöntämä lupa kaivoslain 34 §:ssä säädettyllä tavalla.

Kaivoslaki on muuttunut ja malminetsintään on pyydetävä sen kunnan lausunto, jonne malminetsintää on suunnitelmassa tehdä.

Kaivoslaki 10.6.2011/621 luettelee esteet, jolloin malminetsintälupaa ei saa myöntää. Toisin sanoen valtauksen saa tehdä ja malmia saa etsiä, elleivät kaivoslain malminetsintäluvan myöntämisen esteet täyty. Oheismateriaalina kaivoslaki.

Malminetsintää ei voi kieltää kaivoslain mukaan ellei lain mukaisia esteitä ole. Malminetsijäyrittäjä on velvollinen korvaamaan maanomistajalle, jos etsinnän yhteydessä joudutaan raivaamaan alueita tai rakentamaan teitä, jolloin maasto muuttuu.

Kyseisellä Liminkakylän alueella ei ole voimassa olevaa yleiskaavaa eikä alueelle ole vireillä kaavoitushankkeita.

Valmistelijana on toiminut tekninen johtaja Pirkko Tuuttila.

Ehdotus: Kunnanhallitus toteaa, että kyseisellä Liminkakylän alueella (Oltava 6) ei ole kaivoslain mukaisia esteitä malminetsinnälle.

Päätös: Kunnanhallitus hyväksyi ehdotuksen.

Merkittiin pöytäkirjaan, että Matti Pahkala ja Seppo Ukonsaari poistuivat esteellisinä kokoushuoneesta tämän asian käsittelyn ja päätöksenteon ajaksi. Puheenjohtajana toimi kunnanhallituksen varapuheenjohtaja Risto Kittilä.

Nordic Mines Ab

Pöytäkirjantarkastajien nimikirjaimet
Lautakunta

Hallitus

Valtuusto

RR
TK

Otteen pöytäkirjasta oikeaksi todistaa
Pyhäjoen kunnanvirastossa
pöytäkirjanpitäjä
keskusarkistonhoitaja

17.4.2012

Sari Oksanen

Kunnanhallitus

MUUTOKSENHAKUKIELOT

Kieltojen perusteet	Seuraavista päätöksistä ei saa tehdä kuntalain 91 §:n mukaan oikaisuvaatimusta eikä kunnallisvalitusta, koska päätös koskee vain valmistelua tai täytäntöönpanoa. Pykälät 86, 88, 92, 99, 104,
	Koska päätöksestä voidaan tehdä kuntalain 89 §:n 1 mom mukaan kirjallinen oikaisuvaatimus, seuraaviin päätöksiin ei saa hakea muutosta valittamalla: Pykälät 87, 89, 90, 91, 93, 94, 95, 96, 97, 98, 102, 103, 105, 106
	Hallintolainkäyttöä, 5 §:n / muun lainsäädännön mukaan seuraaviin päätöksiin ei saa hakea muutosta valittamalla. Pykälät ja valituskieltojen perusteet

OIKAISUVAATIMUSOHJEET

Oikaisu- vaatimus- viranomaisen ja -aika	Seuraaviin päätöksiin tyytymätön voi tehdä kirjallisen oikaisuvaatimuksen. Viranomaisen, jolle oikaisuvaatimus tehdään, osoite ja postiosoite, sähköposti ja telefax Pyhäjoen kunnanhallitus PL 6, 86101 Pyhäjoki sähköposti: kunta@pyhajoki.fi telefax: 08 4390 266 lautakunta / hallitus Pykälät 87, 89, 90, 91, 93, 94, 95, 96, 97, 98, 102, 103, 105, 106 Oikaisuvaatimus on tehtävä 14 päivän kuluessa päätöksen tiedoksisaannista. Oikaisuvaatimusaikaa laskettaessa tiedoksisaantipäivää ei oteta lukuun. Kunnan jäsenen katsotaan saaneen päätöksestä tiedon kun pöytäkirja on asetettu yleisesti nähtäväksi. Asianosaisen katsotaan saaneen päätöksestä tiedon, jollei muuta näytetä, seitsemän päivän kuluttua kirjeen lähettämisestä, saantitodistuksen osoittamana aikana tai erilliseen tiedoksisaantitodistukseen merkittynä aikana.
Oikaisuvaatimus- kirjelmän sisältö ja toimittaminen	Ks. jäljempänä