

## KUULUTUS

Turvallisuus- ja kemikaalivirasto (Tukes) on kaivoslain (621/2011) perusteella 15.10.2014 hyväksynyt seuraavan malminetsintälupaa koskevan hakemuksen:

Hakija:	Nordic Mines Marknad AB
Alueen nimi:	Oltava 6
Lupatunnus:	ML2012:0069
Alueen sijainti ja koko:	Pyhäjoen kunta; 565,59 ha

Päätökseen saa kaivoslain (621/2011) 162 §:n nojalla hakea muutosta valittamalla hallinto-oikeuteen. Valitusaika on 30 päivää päätöksen antopäivästä. Päätöksen liitteenä olevasta valitusosoituksesta ilmenee, miten uutosta haettaessa on meneteltävä. Päätös on nähtävillä Tukesin Rovaniemen toimipisteessä (käyntiosoite Valtakatu 2, Rovaniemi) ja Tukesin kotisivulla ([www.tukes.fi/malminetsinta](http://www.tukes.fi/malminetsinta)) sekä alueen kunnanvirastoissa (Pyhäjoki, Kuntatie 1).

Lisätietoja [kaivosasiat@tukes.fi](mailto:kaivosasiat@tukes.fi) tai puh. 029 5052 052

Kuulutettu 15.10.2014

Pidetään nähtävänä 14.11.2014 asti

Nordic Mines Marknad AB filial Finland  
Laivakankaantie 503  
92230 Mattilanperä

**PÄÄTÖS MALMINETSINTÄLUVAN MYÖNTÄMISESTÄ**  
**Malminetsintälupahakemus**

Hakija: Nordic Mines Marknad AB  
Y-tunnus: 2393948-3  
Ruotsi

**Yhteystiedot:**  
Laivakankaantie 503  
92230 Mattilanperä

**Lisätietoja antaa:**  
Peter Finnäs  
finnas@nordicmines.se  
Puh: 050-338 5870

Vireilletulopvm: 4.4.2012  
Etuoikeuspvm: 4.4.2012  
Hakemuksen tarkoitus: Malminetsintä kaivoslain (621/2011) 5 §:n tarkoittamalla tavalla

**PÄÄTÖS**

Turvallisuus- ja kemikaalivirasto (Tukes) **myöntää** kaivoslain (621/2011) nojalla Nordic Mines Marknad AB:lle malminetsintäluvan nimeltä "Oltava 6" lupatunnuksella ML2012:0069.

Perustelut: Hakija on osoittanut, että kaivoslaissa (621/2011) säädetty edellytykset täyttyvät eikä luvan myöntämiselle ole kaivoslaissa säädettyä estettä.

Malminetsintäluvan nojalla luvanhaltijalla on oikeus omalla ja toisen maalla tässä luvassa mainitulla alueella (malminetsintäalueella) tutkia geologisten muodostumien rakenteita ja koostumusta sekä tehdä muita kaivostoimintaa valmistelevia tutkimuksia ja muuta malminetsintää esiintymän paikallistamiseksi sekä sen laadun, laajuuden ja hyödyntämiskelpoisuuden selvittämiseksi sen mukaan kuin tässä malminetsintäluvassa tarkemmin määrätään.

Malminetsintälupa ei oikeuta esiintymän hyödyntämiseen.

## Päätöksen voimassaolo

Malminetsintälupa on **voimassa neljä (4) vuotta** päätöksen lainvoimaiseksi tulosta.

Perustelut: Luvan voimassaoloaika on kaivoslain (621/2011) sallima enimmäisaika luvan voimassaololle.

## Päätöksen täytäntöönpano

Kaivoslain (621/2011) 168.1 §:n mukaisesti malminetsintälupaan perustuvat toimenpiteet saa aloittaa, kun siihen oikeuttava lupapäätös on saanut lainvoiman. Jos asianomaisen toimenpiteen suorittaminen edellyttää muualla lainsäädännössä vaadittua lupaa, saa toimenpiteen kuitenkin aloittaa vasta, kun asianomainen lupapäätös on saanut lainvoiman, päätöksessä asetetut velvoitteet on suoritettu tai toiminnan aloittamiseen on saatu oikeus asiassa toimivaltaiselta viranomaiselta.

## Malminetsintäalueen tiedot

Pinta-ala: 565,59 ha  
Alueen nimi: Oltava 6  
Sijainti: Pyhäjoki  
Alueen tarkempi sijainti ja rajat ilmenevät tähän päätökseen liitetystä lupakartasta (Liite 1).

## Alueesta tarkemmin

Alueella on voimassa Pohjois-Pohjanmaan maakuntakaava. Lisäksi lupa-alueella on vireillä maakuntakaavan 1. vaihekaava.

Tässä luvassa tarkoitetulla malminetsintäalueella ei sijaitse suojele- tai suojeleohjelma-alueita, alueella ei myöskään sijaitse luokiteltuja pohjavesialueita.

## Otaksuma mineraaleista

Suoritettuihin tutkimuksiin perustuen, hakija otaksuu alueella olevan kultaa (Au).

## **Yleisten ja yksityisten etujen turvaamiseksi tarpeelliset lupamääräykset (velvoitteet ja rajoitukset)**

### **1. Määräys malminetsintätutkimusten sallituista ajankohdista ja menetelmistä, sekä malminetsintään liittyvistä laitteista ja rakennelmista**

Tämän malminetsintäluvan nojalla on sallittua suorittaa seuraavia malminetsintätoimenpiteitä ja soveltaa seuraavia malminetsintämenetelmiä:

1. Geofysikaaliset ja geokemialliset tai vaikutuksiltaan edellisiin verrattavat tutkimusmenetelmät
2. Koneellisesti tehtävät maaperä- ja kallioperänäytteenotto (moreeni-, ura- ja pistenäytteet, kairaus)
3. Tutkimuskaivannot ja -ojat

Perustelut: Hakija on esittänyt hakemuksessaan nämä menetelmät ja kaivosviranomaisen arvioi ne tarpeelliseksi jotta alueen mineraalipotentiali saadaan tehokkaasti tutkittua. Jotta mahdolliselle jatkoluvalle edellytetty vaade tehokkaasta malminetsinnästä toteutuu, tässä lupamääräyksessä tarkoitettujen toimenpiteiden tulee olla suoritettuina.

### **2. Määräys tutkimustöitä ja -tuloksia koskevasta selvitysvelvollisuudesta**

Malminetsintäluvan haltijan on vuosittain toimitettava kaivosviranomaiselle selvitys suoritetuista tutkimustöistä ja niiden tuloksista. Tutkimustöitä ja -tuloksia koskevaan vuosittaiseen selvitykseen on sisällytettävä: käytetyt tutkimus- ja työmenetelmät, yhteenveto tehdyistä tutkimuksista ja pääasialliset tulokset. Kaivosviranomaisen voi ohjeistaa hakijoita tarkemmin raportoinnin muodosta ja ajankohdasta. Ohje löytyy Tukesin internet-sivuilta. Kunkin kalenterivuoden tutkimustöistä ja -tuloksista on raportoitava seuraavan vuoden kesäkuun loppuun mennessä, ellei toisin ohjeisteta.

Perustelut: Määräyksen perusteena on kaivoslaki (621/2011) 14 § ja VNa kaivostoiminnasta (391/2012) 4 §.

### **3. Määräys jälkitoimenpiteiden ajankohdasta ja ilmoittamisesta kaivosviranomaiselle**

Kun malminetsintälupa on rauennut tai peruutettu, malminetsintäluvan haltijan on

1) välittömästi saatettava malminetsintäalue yleisen turvallisuuden vaatimaan kuntoon, poistettava väliaikaiset rakennelmat ja laitteet, huolehdittava alueen kunnostamisesta ja siistimisestä sekä saatettava alue mahdollisimman luonnonmukaiseen tilaan. Malminetsintäluvan haltijan on tehtävä kirjallinen ilmoitus kaivosviranomaiselle, malminetsintäalueeseen kuuluvien kiinteistöjen omistajille ja muille oikeudenhaltijoille, kun toimenpiteet on saatettu loppuun. Ilmoituksen tulee sisältää tiedot jälkitoimenpiteiden päättymispäivästä sekä kuvaus toteutetuista jälkitoimenpiteistä.

2) kuuden kuukauden kuluessa luovutettava kaivosviranomaiselle tutkimustyöselostus,

tutkimukseen liittyvä tietoaineisto ja kirjallinen esitys edustavasta otoksesta kairasydämiä. Kaivosviranomaisen ohjeistaa hakijoita tarkemmin raportoinnin muodosta. Ohje löytyy Tukesin internet-sivuilta.

Perustelut: Määräyksen perusteena on kaivoslaki (621/2011), 15 § ja VNa kaivostoiminnasta (391/2012), 5 §.

#### 4. Määräys kaivannaisjätteen jätehuoltosuunnitelmasta ja sen noudattamisesta

Malminetsintäluvan haltija on velvollinen huolehtimaan maa- ja kiviainesjätteen synnyn ehkäisemisestä, sen haitallisuuden vähentämisestä sekä jätteen hyödyntämisestä tai käsittelemisestä.

Malminetsinnästä tässä luvassa myönnettyillä menetelmillä ei synny kaivannaisjätettä. Hakijan maininta kaivannaisjätteen määrästä ja käsittelystä lupahakemuksessa ovat riittävät. Töiden loputtua kohteella on alue välittömästi saatettava mahdollisimman luonnonmukaiseen tilaan ja korjattava maastovahingot.

Perustelut: Määräyksen perusteena on kaivoslaki (621/2011) 13 § ja VNa kaivostoiminnasta (391/2012) 3 §.

#### 5. Määräys ilmoitusvelvollisuudesta koskien malminetsintäalueen maastotöitä ja rakennelmia

Malminetsintäluvan haltijan on hyvissä ajoin etukäteen ilmoitettava kirjallisesti malminetsintä-alueeseen kuuluvien kiinteistöjen omistajille (sekä näihin rinnastettaville, Kaivoslaki 5.2 §) ja muille oikeudenhaltijoille kaikista maastotöistä, jotka voivat aiheuttaa vahinkoa tai haittaa, sekä väliaikaisista rakennelmista. Malminetsintäluvan haltijan on ilmoitettava maastotöistä toimialallaan yleistä etua valvoville viranomaisille:

- Pohjois-Pohjanmaan ELY-keskuksen ympäristövastuualueelle
- Museovirastolle jos alueella oletetaan olevan kiinteitä muinaisjäännöksiä tai irtaimia muinaisesineitä.

Väliaikaisia rakennelmia koskevan ilmoituksen sisällöstä on säädetty Vna kaivostoiminnasta 2.2. §:ssä.

Perustelut: Määräyksen perusteena on kaivoslaki (621/2011) 12 § ja VNa kaivostoiminnasta (391/2012) 2 §.

#### 6. Määräys malminetsintäalueen koon pienentämisen aikataulusta

Malminetsintäalueen pienentämiselle kaivosviranomaisen ei näe tässä vaiheessa olevan tarvetta. Tutkimuksia voidaan pitää perusteltuna koko lupa-alueelle.

Perustelut: Otettaessa huomioon lupa-alueen koko, tutkimussuunnitelma ja sen perustelut, sekä seikka, etteivät luvassa sallittavat malminetsintätoimet estä tai vaikeuta olennaisesti muita alueeseen kohdistuvia maankäyttötarpeita, voidaan tutkimuksia pitää perusteltuna koko alueelle (kaivoslaki (621/2011) 11 §).

## 7. Määräys vakuuden asettamisesta

Hakijalle 19.8.2014 myönnetyssä malminetsintälupapäätöksessä (ML2012:0155) on määrätty **20 000 euron** suuruinen pankkitalletusvakuus panttaussitoumuksella, joka kattaa myös tässä päätöksessä kaivoslakiin perustuvasta toiminnasta mahdollisesti aiheutuneiden vahinkojen ja haittojen korvaamisen sekä kaivoslain mukaisten jälkitoimenpiteiden suorittamisen.

Perustelut: Määräyksen perusteena on kaivoslaki (621/2011) 107 §. Vakuus on yhtiökohtainen ja se asetetaan yhtiön voimassa olevien malminetsintäluvan/lupien, ja myös mahdollisesti myöhemmin myönnettävien malminetsintälupien kokonaispinta-alan mukaan. Tukesin linjauksen mukaisesti 1001 - 10 000 hehtaarin alueelle vakuus on **20 000 €**. Koneellisen montutuksen ja järeämmän toiminnan (esim. koelouhinta) vakuus arvioidaan ja määrätään lupakohtaisesti. Tukes katsoo, että edellä asetettavaksi määrätty vakuus on riittävä tämän luvan lupamääräyksen 1 mukaisiin malminetsintätoimiin.

## 8. Määräykset malminetsintää ja malminetsintäalueen käyttöä koskevista seikoista sen varmistamiseksi, ettei toiminnasta aiheudu kaivoslaissa (621/2011) kiellettyä seurausta

Malminetsintäluvan haltijan on tulpattava kairareiät, mikäli kairareiästä nousee pohjavettä maanpinnalle. Kairaputket on katkaistava mahdollisimman läheltä maanpintaa, ja kairakohteiden jätehuolto sekä siistiminen on tehtävä välittömästi töiden loputtua kohteella. Jos kairauksessa tarvittavan käytettävän veden määrä ylittää 100m<sup>3</sup>/vrk, on toimittava kuten vesilain (587/2011) 15 §:ssä todetaan. Tutkimustöitä tehtäessä on otettava huomioon ympäristönsuojelulain (527/2014) 17§:n mukainen pohjaveden pilaamiskielto. Malminetsinnästä ja muusta malminetsintäalueen käytöstä ei saa aiheutua merkittäviä muutoksia luonnonolosuhteissa, eikä merkittävää maisemallista haittaa.

Perustelut: Malminetsintäluvan haltijan on luovuttuaan malminetsintäalueesta tai sen menetettyään viipymättä saatettava malminetsintäalue yleisen turvallisuuden vaatimaan kuntoon, sekä saatettava alue mahdollisimman luonnonmukaiseen tilaan (621/2011) 11 ja 15 §.

Malminetsintäalueella ei ole tiedossa olevia muinaismuistolain mukaisia kohteita. Mikäli alueelta löydetään tutkimuksia tehtäessä mahdollisia muinaismuistolain tarkoittamia kohteita joita ei ole tunnettu aiemmin, tulee luvan haltijan keskeyttää työt mahdollisen muinaisjäännöksen kohdalta ja toimia kuten muinaismuistolain (295/1963) 14 ja 16 §:ssä todetaan, ja ilmoittaa löydöksistä viipymättä Museovirastoon. Tämä päätös lähetetään myös Museovirastolle tiedoksi mahdollisten muinaismuistokohteiden tarkistamista varten.

Perustelut: Mahdollisten muinaismuistojen inventointivelvollisuutta ei ole tarpeen asettaa malminetsintäluvan haltijalle, vaan mahdollisten muinaismuistolöydösten huomioon ottaminen ja niistä ilmoittaminen katsotaan riittäväksi.

## 9. Määräykset yleisen ja yksityisen edun kannalta välttämättömistä ja luvan edellytysten toteuttamiseen liittyvistä seikoista

Hakemukseen saatujen lausuntojen perusteella alueelta ei ole tullut tietoon sellaisia ympäristö- tai luontoarvoja jotka olisivat esteenä malminetsintäluvan myöntämiselle. Tässä luvassa tarkoitettulla lupa-alueella ei sijaitse luokiteltuja pohjavesialueita, Natura 2000-alueita, luonnonsuojelualueita, tai luonnonsuojeluohjelma-alueita. Alueella ei ole luonnonsuojelulain 29 §:n tarkoittamia luontotyyppien suojelualueita, eikä tiedossa olevia uhanalaisten kasvi- tai sammallajien havaintopaikkoja. Lähin Natura 2000-alue (Pitkäsneva) sijaitsee noin 2,2km lupa-alueen itäpuolella.

Lupa-alueella on voimassa Pohjois-Pohjanmaan maakuntakuntakaava. Lupa-alue sijaitsee osittain maakuntakaavan vireillä olevan 1. vaihekaavan alueella, jonka aluevaraus on "tv-1, 332". 1. vaihekaava on hyväksytty maakuntavaltuustossa 2.12.2013 (liite 4). Maakuntakaavassa on esitetty kaikkiaan 62 tuulivoimarakentamiseen soveltuvaa aluetta. Kaavamerkinnällä tarkoitetaan maa-alueita, jotka soveltuvat merkitykseltään seudullisten tuulivoimama-alueiden rakentamiseen. Pyhäjoen kunta on 4.11.2013 aloittanut Oltavan tuulipuiston osayleiskaavan laadinnan. Luvanhaltijan tulee suunnitella malminetsintätoimet siten, etteivät ne estä tai vaikeuta alueelle suunnitellun kaavan toteutumista.

Malminetsintäluvan haltijan tulee hyvissä ajoin ennen tutkimustoimien aloittamista esittää tarkka tutkimussuunnitelma toimenpiteineen ja sijaintitietoineen Tukesille sekä toimivaltaiselle ELY-keskukselle.

Vaikka tässä malminetsintäluvassa sallitut tutkimusmenetelmät eivät vaikuta laajasti ympäristöön, malminetsintäluvan haltijan on oltava kuitenkin riittävästi selvillä hankkeen ympäristövaikutuksista siinä laajuudessa kuin kohtuudella voidaan edellyttää.

Perustelut: Tutkimussuunnitelman esittämisvelvollisuudella varmistetaan, että toimenpiteisiin voidaan tarvittaessa valvonnallisesti puuttua. Samalla Tukesin on mahdollista kaivoslain valvonnan toteuttamiseksi arvioida toimenpiteiden vaikutusta ja tarvittaessa antaa tarkempia lisämääräyksiä toimenpiteiden suorittamisesta. Kaivoslaki (621/2011) 11 § ja 12 §, VNa (391/2012) 2 §.

Liikkuminen kohteella sulanmaan aikana on pyrittävä suunnittelemaan niin, että olemassa olevia uria ja luontaisia aukkopaikkoja käytetään mahdollisimman paljon hyväksi. Kosteikkoalueilla liikkumista tulee välttää sulanmaan aikana. Mikäli kohteella joudutaan kaatamaan puita, tulee ne korvata täysimääräisinä maanomistajalle. Nuorelle puustolle tapahtuneissa vahingoissa tulee korvata lisäksi vielä odotusarvon menetys. Mikäli yhtiö ja maanomistaja eivät pääse yhteisymmärrykseen korvauksesta, silloin puolueeton arviointi tulee tehdä paikallisen metsänhoitoyhdistyksen tai metsäkeskuksen toimihenkilön toimesta.

Malminetsintäluvan haltijan on rajoitettava malminetsintä ja muu malminetsintäalueen käyttö tutkimustyön kannalta välttämättömiin toimenpiteisiin. Toimenpiteet on suunniteltava siten, että niistä ei aiheudu kohtuudella vältettävissä olevaa yleisen tai yksityisen edun loukkausta. Malminetsintäluvan nojalla tapahtuvasta malminetsinnästä ja muusta malminetsintäalueen käytöstä ei saa aiheutua:

- 1) haittaa ihmisten terveydelle tai vaaraa yleiselle turvallisuudelle;
- 2) olennaista haittaa muulle elinkeinotoiminnalle;
- 3) merkittäviä muutoksia luonnonolosuhteissa;
- 4) harvinaisten tai arvokkaiden luonnonesiintymien olennaista vahingoittumista;
- 5) merkittävää maisemallista haittaa.

Perustelut: Määräys perustuu kaivoslain (621/2011) 11 § ään.

#### 10. Määräys malminetsintäkorvauksen suuruudesta ja maksuajankodasta

Malminetsintäluvan haltijan on maksettava malminetsintä-alueeseen kuuluvien kiinteistöjen omistajille vuotuista korvausta **20 euroa hehtaarilta** luvan voimassaoloajan.

Malminetsintäkorvaus on ensimmäiseltä vuodelta maksettava viimeistään 30 päivänä siitä, kun malminetsintälupa on tullut lainvoimaiseksi. Seuraavina vuosina korvaus on maksettava vastaavana ajankohtana.

Perustelut: Määräys perustuu kaivoslain (621/2011) 99 §:ään, jossa säädetään malminetsintäkorvauksen suuruudesta ja maksutavasta.

#### 11. Määräys vahinkojen ja haittojen korvaamisesta malminetsintäalueella

Malminetsintäluvan haltijan on korvattava malminetsintäalueella tapahtuvasta kaivoslakiin (621/2011) perustuvasta toiminnasta aiheutuneet vahingot ja haitat, jollei jonkin toimenpiteen osalta korvauksesta toisin säädetä.

Perustelut: Määräys perustuu kaivoslain (621/2011) 103 §:ään, jossa säädetään vahinkojen ja haittojen korvaamisesta malminetsintäalueella.

#### Hakemuksen käsittely

Hakemus: Nordic Mines Marknad AB	4.4.2012
Hakemuksen täydennys: Nordic Mines Marknad AB	30.4.2012
Hakemuksen täydennys: Nordic Mines Marknad AB	6.5.2012
Kuulutus hakemuksesta: Tukes	8.5.2014
Lausuntopyynnöt: Tukes	8.5.2014
Päätös: Tukes	15.10.2014

#### Lupahakemuksesta tiedottaminen

Tukes on tiedottanut hakemuksesta 8.5.2014 kuuluttamalla siitä 30 päivän ajan Tukesin Rovaniemen toimipisteen, sekä Pyhäjoen kunnan virastotalon ilmoitustaululla. Hakemus on ollut nähtävillä 9.6.2014 saakka.

Tukes on lähettänyt hakemuksesta kirjeen alueen kiinteistönomistajille 8.5.2014.

Lausunnot ja mielipiteet on pyydetty toimitettavaksi viimeistään 9.6.2014. Tämän



päivämääränkin jälkeen toimitetut lausunnot ja mielipiteet on otettu ratkaisussa huomioon.

### Lausuntopyynnöt ja lausunnot hakemuksesta

Hakemuksesta on lähetetty lausuntopyynnöt ja saatu lausunnot seuraavasti:

- 1) Tukesin lausuntopyyntö on lähetetty **Pyhäjoen kunnalle** 8.5.2014.  
Pyhäjoen kunta on antanut lausunnon 26.5.2014 (liite 4).
- 2) Tukesin lausuntopyyntö on lähetetty **Pohjois-Pohjanmaan ELY-keskukselle** 8.5.2014.  
Pohjois-Pohjanmaan ELY-keskus on antanut lausunnon 28.5.2014. (liite 5).

### Muistutukset ja mielipiteet

Hakemuksen johdosta esitettiin viisi muistutusta:

- 5.6.2014 Polusjärven Tuulipuisto Oy (liite 6)
- 6.6.2014 Tornator Oy (liite 7)
- 9.6.2014 Taaleritehtaan Pääomarahastot Oy (liite 8)
- 5.6.2014 Pelkonen Vuokko ja Antti (liite 9)
- 8.6.2014 Liimatainen Anneli ja Reijo (liite 10)

### Hakijan vastine

Hakijalta ei ole pyydetty vastinetta.

### Tukesin kannanotto muistutuksissa, mielipiteissä ja lausunnoissa esitettyihin yksilöityihin vaatimuksiin

Muistutuksissa, mielipiteissä ja lausunnoissa esitetyt asiat on otettu lupapäätöksessä huomioon.

### Tiedoksi luvan haltijalle

#### Kaivoslain (621/2011) suhde muuhun lainsäädäntöön

Sen lisäksi, mitä kaivoslaissa säädetään, sovelletaan kaivoslain mukaista lupa- tai muuta asiaa ratkaistaessa ja muutoin tämän lain mukaan toimittaessa muun muassa; luonnonsuojelulakia ([1096/1996](#)), ympäristönsuojelulakia ([527/2014](#)), erämaalakia ([62/1991](#)), maankäyttö- ja rakennuslakia ([132/1999](#)), vesilakia ([587/2011](#)), poronhoitolakia ([848/1990](#)), säteilylakia ([592/1991](#)), ydinenergialakia ([990/1987](#)), muinaismuistolakia ([295/1963](#)), maastoliikennelakia ([1710/1995](#)) ja patoturvallisuuslakia ([494/2009](#)). Vesil. [264/1961](#) on kumottu Vesil:lla [587/2011](#). Malminetsintäluvan haltijan on aina noudatettava Suomen lainsäädäntöä ja asiaan liittyviä muita kansainvälisiä sopimuksia.

#### Maastossa liikkuminen

Maastoliikennelain (1710/1995) 4.1 §:n ja 4.2 §:n 9-kohdan mukaan kaivoslaissa (621/2011)

tarkoitettulla malminetsintäalueella ja 30 metrin etäisyydellä sen rajasta moottorikäyttöisellä ajoneuvolla liikkuminen ei edellytä maanomistajan tai haltijan lupaa, kun kyse on asianomaisessa malminetsintäluvassa tai kaivosluvassa tarkoitetun toiminnan kannalta välttämättömästä liikkumisesta. Viitaten lupamääräykseen 9, malminetsintäluvan haltija veloitetaan rajoittamaan malminetsintä ja malminetsintäalueen käyttö tutkimustyön kannalta välttämättömiin toimenpiteisiin. Malminetsinnästä ei saa aiheutua merkittäviä muutoksia luonnonolosuhteissa, harvinaisten tai arvokkaiden luonnonesiintymien olennaista vahingoittumista tai merkittävää maisemallista haittaa. Aiheutetut vahingot on korvattava maanomistajalle.

### Luvan muuttaminen

Malminetsintäluvan haltijan on kaivoslain (621/2011) 69 §:n mukaan haettava malminetsintäluvan muuttamista, jos tutkimussuunnitelmaa muutetaan tai täydennetään siten, että lupamääräyksiä on tarpeen tarkistaa. Luvanhaltija voi lisäksi hakea malminetsintäluvan muuttamista lupamääräysten tarkistamiseksi, kun luvan mukaista toimintaa on tarpeen muuttaa.

### Luvan jatkaminen

**Mikäli luvan voimassaoloa halutaan jatkaa kaivoslain (621/2011) 61 §:n mukaisesti, tulee hakemus malminetsintäluvan voimassaolon jatkamiseksi toimittaa kaivosviranomaiselle viimeistään kaksi kuukautta ennen luvan voimassaolon päättymistä. (VnA kaivostoiminnasta (391/2012) 27.1 §).**

Kaivoslain (621/2011) 61.1 §:n mukaan malminetsintäluvan voimassaoloa voidaan jatkaa enintään kolme vuotta kerrallaan siten, että lupa on voimassa yhteensä enintään viisitoista vuotta.

Kaivoslain (621/2011) 61.2 §:n mukaan malminetsintäluvan voimassaolon jatkamisen edellytyksenä on, että:

- 1) malminetsintä on ollut tehokasta ja järjestelmällistä;
- 2) esiintymän hyödyntämismahdollisuuksien selvittäminen edellyttää jatkotutkimuksia;
- 3) luvanhaltija on noudattanut tässä laissa säädettyjä velvollisuuksia samoin kuin lupamääräyksiä;
- 4) voimassaolon jatkamisesta ei aiheudu kohtuutonta haittaa yleiselle tai yksityiselle edulle.

Kaivoslain (621/2011) 66 §:n mukaan malminetsintäluvan voimassaolon jatkamista varten lupaviranomaiselle on ennen luvan voimassaolon päättymistä toimitettava lupahakemus sekä lupaharkinnan kannalta tarpeelliset ja luotettavat selvitykset edellä mainituista voimassaolon jatkamisen edellytyksistä.

Kaivostoiminnasta annetun valtioneuvoston asetuksen (391/2012) 27.2 §:n mukaan hakemuksesta tulee käydä ilmi hakijan haluamat muutokset lupa-alueeseen tai muut merkittävät muutokset sekä asianosaisissa tapahtuneet muutokset. Asetuksen 27.3 §:n mukaisesti hakemukseen tulee liittää lupaharkinnan kannalta tarpeellinen ja luotettava selvitys:

- 1) hakemuksen kohteena olevan luvan nojalla tehdyistä toimenpiteistä ja niiden tuloksista;
- 2) alueelle kohdistuneiden tutkimuskustannusten määrästä;
- 3) esiintymän hyödyntämismahdollisuuksista ja jatkotutkimusten tarpeellisuudesta;
- 4) perustelut aluerajaukselle.

Lisäksi hakemukseen sovelletaan vastaavasti, mitä lupahakemuksesta säädetään kaivoslain (621/2011) 34 §:ssä.

### Lupapäätöksestä tiedottaminen

Lupapäätös on toimitettu päätöksenantopäivänä:

- Nordic Mines Marknad AB (hakija)

Jäljennös päätöksestä on toimitettu antopäivänä:

- Pyhäjoen kunnalle,
- Pohjois-Pohjanmaan ELY-keskukselle,
- Polusjärven Tuulipuisto Oy,
- Tornator Oy,
- Taalerintehtaan Pääomarahastot Oy,
- Pelkonen Vuokko ja Antti,
- Liimatainen Anneli ja Reijo,
- Museovirastolle tiedoksi

Toimivaltaiselle maanmittaustoimistolle toimitetaan tiedot Maanmittauslaitoksen ja Tukesin sopiman menettelyn mukaisesti malminetsintäluvasta merkinnän tekemiseksi kiinteistötietojärjestelmään.

Lupaviranomainen on tiedottanut annetusta päätöksestä lupa-alueen asianosaisille maanomistajille kirjeitse 15.10.2014.

Perustelut: Päätöksestä tiedottaminen ja siinä noudatettu menettely perustuvat kaivoslain (621/2011) lupapäätöksestä tiedottamista koskevaan 58 §:ään.

### Päätösmaksu

Tästä päätöksestä perittävä maksu on **3 000 €**. Valtion talous- ja henkilöstöhallinnan palvelukeskus lähettää laskun hakijalle.

Maksu perustuu hakemuksen vireille tullessa voimassa olleeseen asetukseen Turvallisuus- ja kemikaaliviraston maksullisista suoritteista (1302/2010), muutettuna (779/2011).

### Muutoksenhaku

Tähän päätökseen saa kaivoslain (621/2011) 162 §:n nojalla hakea muutosta valittamalla **Pohjois-Suomen hallinto-oikeuteen**.

Valitusaika on 30 päivää tämän päätöksen antopäivästä. Liitteenä olevasta valitusosoituksesta ilmenee, miten muutosta haettaessa on meneteltävä.

Päätöksestä perittävästä maksusta valitetaan samassa järjestyksessä kuin pääasiasta.

**Lisätietoja**

[kaivosasiat@tukes.fi](mailto:kaivosasiat@tukes.fi) tai Turkka Rekola, puh. 029 5052 052

Terho Liikamaa  
Kaivosyli-insinööri

Turkka Rekola  
Ylitarkastaja

**LIITTEET**

Liite 1	ML2012:0069 lupakartta
Liite 2	Tilakohtaiset pinta-alat malminetsintälupa-alueella
Liite 3	Asianosaiset maanomistajat
Liite 4	Pyhäjoen kunnan lausunto
Liite 5	Pohjois-Pohjanmaan ELY-keskuksen lausunto
Liite 6	Polusjärven Tuulipuisto Oy:n muistutus
Liite 7	Tornator Oy:n muistutus
Liite 8	Taalerintehtaan Pääomarahastot Oy:n muistutus
Liite 9	Pelkonen Vuokko ja Antti muistutus
Liite 10	Liimatainen Anneli ja Reijo muistutus

## VALITUSOSOITUS Valitusviranomainen

Päätökseen saa hakea muutosta valittamalla sille hallinto-oikeudelle, jonka tuomiopiirissä pääosa tässä päätöksessä tarkoitettusta alueesta sijaitsee. Toimivaltainen hallinto-oikeus on mainittu valitusosoituksen lopussa. Valituskirjelmä osoitetaan valitusviranomaiselle ja se on toimitettava valitusajassa hallinto-oikeuden kirjaamoon.

### Valitusaika

Määräaika valituksen tekemiseen on kolmekymmentä (30) päivää tämän päätöksen antopäivästä.

### Valitusoikeus

Malminetsintälupaa, kaivoslupaa ja kullanhuuhtontalupaa koskevaan päätökseen, mainitun luvan voimassaolon jatkamista, raukeamista, muuttamista ja peruuttamista koskevaan päätökseen sekä kaivostoiminnan lopettamispäätökseen saa hakea muutosta:

- 1) asianosainen;
  - 2) rekisteröity yhdistys tai säätiö, jonka tarkoituksena on ympäristön-, terveyden- tai luonnonsuojelun taikka asuin ympäristön viihtyisyyden edistäminen ja jonka sääntöjen mukaisella toiminta-alueella kysymyksessä olevat ympäristövaikutukset ilmenevät;
  - 3) toiminnan sijaintikunta tai muu kunta, jonka alueella toiminnan haitalliset vaikutukset ilmenevät;
  - 4) elinkeino-, liikenne- ja ympäristökeskus ja muu asiassa toimialallaan yleistä etua valvova viranomainen;
  - 5) saamelaiskäräjät sillä perusteella, että luvassa tarkoitettu toiminta heikentää saamelaisten oikeutta alkuperäiskansana ylläpitää ja kehittää omaa kieltään ja kulttuuriaan;
  - 6) kolttien kyläkokous sillä perusteella, että luvassa tarkoitettu toiminta heikentää kolttien alueella kolttien elinolosuhteita ja mahdollisuuksia harjoittaa elinkeinoja.
- Kaivosviranomaisella on lisäksi oikeus valittaa sellaisesta päätöksestä, jolla hallinto-oikeus on muuttanut sen tekemää päätöstä tai kumonnut päätöksen.

### Valituksen sisältö

Valituskirjelmässä on ilmoitettava

- päätös, johon haetaan muutosta
- miltä kohdin päätökseen haetaan muutosta ja mitä muutoksia siihen vaaditaan tehtäväksi
- perusteet, joilla muutosta vaaditaan
- valittajan nimi ja kotikunta
- postiosoite ja puhelinnumero, joihin asiaa koskevat ilmoitukset valittajalle voidaan toimittaa

Jos valittajan puhevaltaa käyttää hänen laillinen edustajansa tai asiamiehensä tai jos valituksen laatijana on joku muu henkilö, valituskirjelmässä on ilmoitettava

myös tämän nimi ja kotikunta.

Valittajan, laillisen edustajan tai asiamiehen on allekirjoitettava valituskirjelmä, ellei valituskirjelmää toimiteta sähköisesti (telekopiona tai sähköpostilla).

### Valituksen liitteet

Valituskirjelmään on liitettävä

- päätös, johon haetaan muutosta valittamalla, alkuperäisenä tai jäljennöksenä
- asiakirjat, joihin valittaja vetoaa vaatimuksensa tueksi, jollei niitä ole jo aikaisemmin toimitettu viranomaiselle
- asiamiehen valtakirja

### Valituskirjelmän toimittaminen perille

Valituskirjelmän voi viedä valittaja itse tai hänen valtuuttamansa asiamies. Valituskirjelmä liitteineen voidaan myös lähettää postitse, telekopiona tai sähköpostilla. Postiin valituskirjelmä on jätettävä niin ajoissa, että se ehtii perille valitusajan viimeisenä päivänä ennen aukioloajan päättymistä. Hallinto-oikeudessa kirjaamon aukioloaika on klo 8.00–16.15. Sähköisesti (telekopiona tai sähköpostilla) toimitetun valituskirjelmän on oltava toimitettu niin, että se on käytettävissä vastaanottolaitteessa tai tietojärjestelmässä määräajan viimeisenä päivänä ennen virka-ajan päättymistä.

Valittajalta peritään hallinto-oikeudessa **oikeudenkäyntimaksu** 97 euroa. Tuomioistuinten ja eräiden oikeushallintoviranomaisten suoritteista perittävistä maksuista annetussa laissa (701/1993) on erikseen säädetty eräistä tapauksista, joissa maksua ei peritä.

Toimivaltaisen hallinto-oikeuden yhteystiedot muutoksenhakua varten:

#### **Pohjois-Suomen hallinto-oikeus**

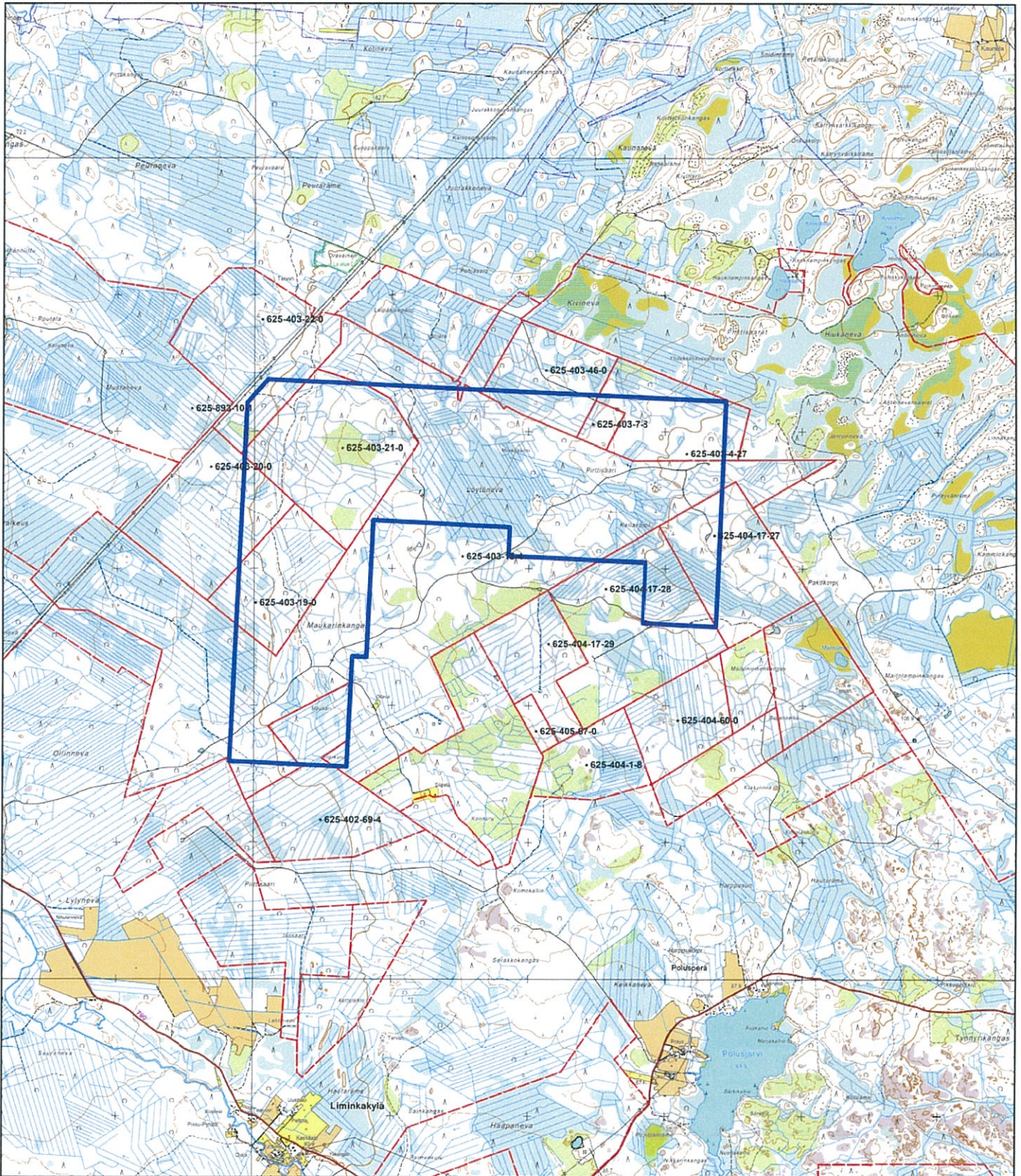
käyntiosoite: Isokatu 4, 3.krs, 90100 Oulu

postiosoite: PL 189, 90101 Oulu

puhelin: 029 56 42800

telekopio: 029 56 42841

sähköposti: [pohjois-suomi.hao@oikeus.fi](mailto:pohjois-suomi.hao@oikeus.fi)



Nordic Mines Marknad AB  
Oltava 6  
ML2012:0069

Mittakaava 1: 38 960

© Maanmittauslaitos  
Lupanro 18/MML/14  
Aineiston kopiointi ilman Maanmittauslaitoksen lupaa kielletty



**ML2012:0069 Oltava 6**  
Tilakohtaiset pinta-alat

Tilan r:no      Pinta-ala (ha)

625-403-22-0	10,84
625-403-21-0	91,74
625-403-20-0	15,12
625-403-19-0	49,34
625-402-69-4	20,68
625-403-4-104	0,33
625-403-46-0	15,07
625-403-7-8	7,00
625-403-4-27	36,77
625-403-15-4	271,75
625-404-17-27	22,38
625-404-17-28	25,85

**yht.                      566,87 ha**



**ML2012:0069 Oltava 6**

Asianosaiset maanomistajat:

Leinonen Vilho Kalevi  
Pahkala Eeva-Riitta Irmeli  
Pahkala Matti Aleksanteri  
Kemiö Kaarlo Olavi  
Hiitola Olli Pekka  
Hiitola Erkki Tapani  
Rautio Maire Annikki  
Tyybäkinoja Ari Ossi  
Liimatainen Anneli  
Liimatainen Reijo Arvi  
Tornator Oy  
Kippola Toni Rolf Mikael  
Pelkonen Vuokko Sanelma  
Pelkonen Antti Sakari

**TUKES:in lausuntopyynnöt malminetsintälupahakemuksiin  
ML2013:0102 , ML2012:0069 ja ML2012:0155 / Pyhäjoen kunnan  
lausunto**

Khall § 181

Turvallisuus ja kemikaalivirasto (Tukes) pyytää kaivoslain (621/2011) 37 §:n nojalla lausuntoa Pyhäjoen kunnalta liitteenä olevista Pyhäjoen kunnan alueelle kohdistuvista malminetsintälupahakemuksista. Erityisesti Tukes pyytää mainintaa tutkimussuunnitelman mukaisen toiminnan vaikutuksista alueen kaavatilanteeseen, ympäristö- ja muita vaikutuksia.

Lausunnot tulee toimittaa lupatunnuksilla ML2013:0102, ML2012:0069 ja ML2012:0155 viimeistään 9.6.2014 mennessä osoitteeseen: Turvallisuus- ja kemikaalivirasto (Tukes), Valtakatu 2, 96100 Rovaniemi tai sähköisesti osoitteeseen kaivosasiat@tukes.fi.

Pohjois-Pohjanmaan Liiton maakuntakaavan 1 vaihekaava on hyväksytty maakuntavaltuustossa 2.12.2013.

Maakuntakaavan 1. vaihekaavassa käsiteltävät pääteemat ovat soiden kokonaiskäyttö, luonnonympäristö, tuulivoima, kaupan suuryksiköt ja liikennejärjestelmä. Kaava-aineisto ja siihen liittyvät selvitykset ovat nähtävillä myös liiton internet-sivuilla: [www.pohjois-pohjanmaa.fi/maakuntakaava](http://www.pohjois-pohjanmaa.fi/maakuntakaava). Laadittujen selvitysten perusteella maakuntakaavassa on esitetty 62 tuulivoimarakentamiseen soveltuvaa aluetta, joista Oltavan tuulivoimapuisto on kaavan aluevaraus tv-1, 332.

Maakuntakaavan 1. vaihekaavassa on merkintä uudesta rakennettavasta kantaverkon 400 kV:n pääsähköjohdosta, joka sijoittuu olemassa olevan kantaverkon pääsähköjohdon rinnalle samaan johtokäytävään.

1. vaihekaavaan on merkitty myös uusi pääsähköjohdon yhteystarve valtakunnanverkon ja suunnitteilla olevan Hanhikiven ydinvoimala-alueen välille. Tämä voimajohto sijoittuu Oltavan hankealueen pohjoispuolelle. Alueen eteläpuolelle on merkitty myös Hanhikiven ydinvoimalahankkeeseen liittyvä uusi ohjeellinen pääsähköjohto 110 kV.

Pyhäjoen kunta on hyväksynyt Tornator Oyj:n ja Taaleritehtaan pääomarahastot Oy:n kaavoitusaloitteen 1 vaihemaakuntakaavan 332 mukaiselle tuulivoima-alueelle ja kaavoitus on tullut vireille kunnanhallituksen päätöksellä 4.11.2013 § 357.

Oltavan tuulivoimapuiston ympäristövaikutusten arviointimenettely ja tuulivoimaosayleiskaavoitus ovat meneillään. YVA-yhteysviranomaisena on Pohjois-Pohjanmaan ELY-keskus.

Liitteenä Tukesin lausuntopyynnöt:

- Lausuntopyyntö lupatunnus ML2013:0102
- Lausuntopyyntö lupatunnus ML2012:0069
- Lausuntopyyntö lupatunnus ML2012:0155

Oheismateriaalina:

- ote vaihemaakuntakaavasta
- ote kaivoslaista ja asetuksesta § 37

- karttaote Pyhäjoen kunnan vireillä olevista tuulivoimapuisto-alueista.

Asian valmistelijana on toiminut tekninen johtaja Pirkko Tuuttila.

Ehdotus:

Pyhäjoen kunta puoltaa malminetsintälupia ML2013:0102, ML2012:0069 ja ML2012:0155 sillä edellytyksellä, että malminetsintään saadaan tuulivoimayhtiöiden hyväksyntä.

-----  
Kunnanhallituksen puheenjohtaja Matti Pahkala ilmoitti, että on esteellinen osallistumaan tämän asian käsittelyyn ja päätöksentekoon ja poistui kokoushuoneesta.

Puheenjohtajana toimi tämän pykälän ajan kunnanhallituksen varapuheenjohtaja Pirkko Lintunen.

Päätös:

Kunnanhallitus hyväksyi ehdotuksen. Kunnanhallitus tarkasti pöytäkirjan kokouksessa tämän pykälän osalta.

Otteen allekirjoitetusta ja tarkastetusta pöytäkirjasta  
oikeaksi todistaa  
4.6.2014

Satia Lauronen  
keskusarkistonhoitaja

Jakelu

**Tukes**

Nordic Mines AB / Peter Finnäs  
Nordic Mines AB / Tom Söderman  
FCG Finnish Consulting Group Oy / Kai Tolonen  
Tornator Oy / Heikki Leppänen  
Tornator Oy / Raino Kukkonen  
Taaleritehdas / Pauli Maaninka



28.5.2014

POPELY/181/07.01/2011  
POPELY/182/07.01/2011  
POPELY/222/07.01/2014Turvallisuus- ja kemikaalivirasto (Tukes)  
Valtakatu 2  
96100 Rovaniemi

SAAPUNUT

28. 05. 2014

Viite: Lausuntopyyntö 8.5.2014

**Lausunto Nordic Mines Marknad AB:n malminetsintälupahakemuksista Pyhäjoen kunnassa, lupatunnukset ML2012:0069, ML2012:0155 ja ML2013:0102**

Hakemukset koskevat kaivoslain mukaisia malminetsintälupia Pyhäjoella sijaitseville valtausalueille Oltava 1 (2,4 ha), Oltava 2-5 (400 ha) ja Oltava 6 (568 ha). Malminetsintäalueet muodostavat yhtenäisen aluekokonaisuuden, jonka pinta-ala on yhteensä noin 970 ha.

Hakija on suorittanut alueilla aikaisemmin moreeni- ja kalliönäytteenottoa, kairausta ja tutkimusmonttujen kaivuuta. Jatkossa hakija suorittaisi alueilla lisätutkimuksia, kuten moreeni- ja kallioperänäytteiden ottoa, timanttikairausta, geologista kartoitusta, geofysikaalisia mittauksia sekä tutkimusojien (monttujen) kaivuuta. Myöhemmin suoritettaisiin mahdollisesti koelouhintaa. Hakija otaksuu alueella olevan kultaa.

Oltavan malminetsintäalueilla (Oltava 1-6) ei ole Natura-alueita tai muita luonnonsuojelualueita, eikä luonnonsuojeluohjelmien kohteita. Alueilta ei ole tiedossa suojeltuja luontotyyppejä. Alueilta tai niiden välittömästä lähituntumasta ei ole tiedossa uhanalaisten tai rauhoitettujen lajien esiintymispaikkoja. Karttatarkastelun perusteella malminetsintäalueilla sijaitsevat suot on ojitettu.

Malminetsintäalue Oltava 6 rajautuu koilliskulmaltaan valtion maalla (kiinteistö 625-893-10-1) olevaan Pitkäsnevan suojelun alueen laajennukseen. Laajennusalue ulottuu Pitkäsnevan natura-alueen länsipäästä Oltava 6 alueen pohjoispuoliselle Kivinevalle. Laajennusalueen kartta löytyy metsähallituksen verkkopalvelusta ([www.metsa.fi](http://www.metsa.fi)) kohdasta Hankkeet > METSO-ohjelma 2008-2016 > Suojelun alueverkoston kehittäminen > Suojelun alueiden laajennusalueet

Malminetsintäalueita lähinnä oleva Natura-alue on Pitkäsneva (FI1103402), joka on 2,2 km etäisyydellä Oltava 6 alueen itäreunalta. Malminetsintäalueita lähinnä sijaitseva yksityismaan suojelun alue on Oravaisten luonnonsuojelun alue

(YSA207237), joka sijaitsee noin 800 m Oltava 6 alueen pohjoispuolella.

Malminetsintäalueilla ei ole pohjavesialueita. Lähin vedenhankintakäytössä oleva pohjavesialue sijaitsee Raahen Lukkarostenperällä noin 3 km etsintä-alueesta pohjoiseen. Pyhäjoella lähin vedenhankintakäytössä oleva pohjavesialue sijaitsee Kopistossa noin 10 km etsintäalueelta länteen. Lähin muu pohjavesialue (luokittelematon) sijaitsee noin 4 km etsintäalueelta itään. Lähin kalliopohjavesialue on GTK:n esiselvityksen mukaan noin 6 km etäisyydellä etsintäalueesta länteen.

Lausuntopyynnöissä kuvatuilla malminetsinnän toimenpiteillä ei ole haitallista vaikutusta Pyhäjoen ja Raahen Lukkarosenperän luokiteltuihin pohjavesialueisiin, eikä nykyisiin Kopiston ja Lukkarosenperän pohjavedenottamoihin. GTK:n rajaamiin kalliopohjavesialueisiin vaikutusarvion tekee GTK:n Länsi-Suomen yksikkö. Karttatarkastelun perusteella lähimmät kiinteistöt sijaitsevat noin 1 km etäisyydellä malminetsintäalueesta Oltava 2-5. Kiinteistöjen nykyinen talousvedenhankinta talousvesikaivoista ja mahdollinen kaivojen muu käyttö, rakenne ja olosuhteet tulisi kartoittaa sekä järjestää tarvittaessa kaivojen seuranta vaikutusten arvioimiseksi.

Malminetsintäalueilla on voimassa 17.5.2005 vahvistettu Pohjois-Pohjanmaan maakuntakaava. Alueille ei kohdistu maakuntakaavamerkintöjä. Maakuntavaltuusto on hyväksynyt 2.12.2013 Pohjois-Pohjanmaan 1. vaihemaakuntakaavan. Kaava on alistettu Ympäristöministeriön vahvistettavaksi. Kaavassa on osoitettu Keskikylän koillispuolelle, 400 kV:n ilmajohdon itäpuolelle sijoittuva tuulivoimaloiden alue (tv-1 332). Merkinnällä osoitetaan maa-alueita, jotka soveltuvat merkitykseltään seudullisten tuulivoimala-alueiden rakentamiseen. Kaavaselostuksen mukaan kyseessä on Oltavan tuulivoima-alue. Nykyisen luode-koillissuuntaisen 400 kV:n ilmajohdon rinnalle on osoitettu uusi pääsähköjohto 400 kV sekä ohjeellinen pääsähköjohto 110 kV. Lisäksi kaavassa on osoitettu ohjeellinen 400 kV:n pääsähköjohto Pyhäjoen Hanhikivenniementä itään.

Pyhäjoen kunta on päättänyt 4.11.2013 käynnistää Oltavan tuulipuiston osayleiskaavan laadinnan. Malminetsintäalue sijoittuu kyseiselle alueelle. Oltavan tuulivoimahankkeessa sovelletaan YVA-menettelyä. YVA-ohjelma on valmistunut ja Pohjois-Pohjanmaan ELY-keskus tulee antamaan siitä yhteysviranomaisena lausunnon. Osayleiskaavan suunnittelu ei ole vielä käynnistynyt.

Oltavan tuulipuiston rakentamista suunnittelevat yhteishankkeena Tornator Oyj ja Taaleritehtaan pääomarahastot Oy. Lisäksi Oltava 6:n alueelle ulottuu Winda Invest Oy:n Maukarinkankaan tuulivoimahanke (alustava suunnitelma). Oltava 6 ja Oltava 2-5 alueille sijoittuu myös Greenpower Finland Oy:n Polusjärven tuulivoimahanke, joka tulee olemaan YVA-hanke. Oltava 1:n alueelta ei

ole ELY-keskuksen tiedossa tuulivoimahankeiden suunnitelmia.

Valtausalueella on rakennus- ja huoneistorekisterin (2012) mukaan kaksi asuinrakennusta Polusperältä luoteeseen johtavan tien varrella. Rekisterin mukaan tilalla Oltava (625-403-15-4) olevaa yhden asunnon rakennusta käytetään loma-asumiseen ja tilalla Siipelä (625-402-71-0) oleva yhden asunnon talo on ränsistymisen vuoksi hylätty.

Malminetsinnän tutkimuksia tehdessä on huomioitava, että toimenpiteistä ei saa aiheutua lähteen, puron, noron taikka enintään 1 ha lammen luonnontilan säilymisen vaarantamista (vesilaki 2. luvun 11 § ja 3. luvun 2 §).

Pohjois-Pohjanmaan ELY-keskus katsoo, että valtausalueelle suunnitelluilla malminetsinnän toimenpiteillä ei ole merkittäviä luonnonsuojelullisia tai luonnon monimuotoisuutta heikentäviä vaikutuksia. Malminetsintäluvan myöntämiselle ei ole myöskään ympäristön- ja vesiensuojelullisia esteitä.

Kaikessa valtausalueella suoritettavassa toiminnassa tulee välttää turmeluista luontoa ja maisemaa enempää kuin on tutkimusten kannalta välttämätöntä. Tutkimusten jälkeen maastoon syntyneet jäljet tulee entisöidä mahdollisimman hyvin.

Luonnonsuojeluyksikön päällikkö

Metsänhoitaja

Eero Melantie

Ympäristöasiantuntija

Jouni Näpänkangas

**Rekola Turkka**

---

**Lähtettäjä:** kimmo.krekila@hotmail.com käyttäjän Kimmo krekilä  
<kimmo.krekila@greenpowerfinland.fi> puolesta  
**Lähetetty:** 5. kesäkuuta 2014 15:35  
**Vastaanottaja:** Rekola Turkka  
**Aihe:** kaivosasia

SAAPUNUT

05. 06. 2014

Hei!

Viitaten puhelin keskusteluumme laitan nyt lisää postia.

Kaivosyhtiö Nordic mines marknad ab on jättänyt malminetsintä lupahakemuksen kolmesta alueesta Pyhäjoelle joiden lupatunnukset ovat seuraavat: ml2012:0102, ml2012:0155 ja ml2012:0069.

Pyhäjoen kunnan päätökseen nojaten tuulivoima yhtiö Polusjärven tuulipuisto oy ei puolla Nordic mines marknad ab:n malminetsintä lupahakemusta Pyhäjoen Oltavan alueelle.

Perustelu kielteiseen päätökseen johtuu siitä syystä että tuulipuisto hanke vaikeutuu mahdollisen kaivostoiminnan takia.

Ystävällisin terveisin: Polusjärven tuulipuisto oy/ toimitusjohtaja Kimmo Krekilä p.0500161038

Raino Kukkonen

6.6.2014

SAAPUNUT

Turvallisuus- ja kemikaalivirasto TUKES  
Valtakatu 2  
96100 Rovaniemi  
kaivosasiat@tukes.fi

06.06.2014

Viite: Kuulutukset 8.5.2014 koskien lupatunnuksia ML2012:0069 ja ML2013:0102

## Mielipide Nordic Mines Marknad ABn malminetsintäluvan jatkoaikojen hakemuksiin lupatunnuksilla ML2012:0069 ja ML2013:0102

### 1. Lähtökohta

Tornator Oyj ja Taaleritehtaan Pääomarahastot Oy ovat keskinäisellä sopimuksellaan yhteisesti käynnistäneet syksyllä 2013 tuulivoimatuotannon suunnittelun maakuntakaavan mukaiselle tuulivoima-alueelle Pyhäjoen Oltavalla.

Tornator Oyj:n pääliiketoiminta-alueita ovat metsätalous ja maankäyttöliiketoiminta. Yhtiö on viime vuosina lähtenyt määrätietoisesti kehittämään tuulivoimatuotantoon perustuvaa maankäyttöliiketoimintaa.

Taaleritehtaan pääomarahastot Oy on Taaleritehdas Oyj:n liiketoiminnallinen tytäryhtiö. Tällä hetkellä yhtiöllä on Suomessa käytössä 197 MW tuulivoimaa.

### 2. Kiinteistöjen omistus ja maankäyttö

Hakemukset sijoittuvat suurelta osin Tornator Oyj:n omistamalle kiinteistölle Oltava, 625-403-15-4

Tornator Oyj ja Taaleritehtaan pääomarahastot Oy ovat tehneet tuulivoimatuotannon sijoittamista koskevan tilan maa-alueita koskevan käyttö- ja vuokrasopimuksen.

Tuulivoimahanketta varten on tehty vastaavat vuokrasopimukset kaikkien kaava-alueella sijaitsevien tilojen omistajien kanssa. Liitekartalla on väreillä korostettuna esitetty hakemusalueita koskevat sopimusalueet (keltainen – Tornatorin maa-alue, vihreä – muu yksityinen tuulivoimatuotannon vuokrasopimusalue).

Käyttö- ja vuokrasopimukset mahdollistavat muun muassa suunnitella ja sijoittaa alueelle tuulivoimaloita, hankkimaan luvat voimaloiden rakentamiseksi, pystyttää tuulimittausrakennelmat, sopia kaavoitushankkeet sekä sopia tie- ja sähkölinja-alueista.

Tornator harjoittaa alueellaan maa- ja metsätaloutta.

### 3. Aluetta koskevat kaavat ja suunnitelmat

Pohjois-Pohjanmaan liiton maakuntavaltuusto hyväksyi 1. vaihemaakuntakaavan 2.1.2013. Oltavan alue on kaavassa merkitty tuulivoimaloiden alueeksi (tv-1). Merkinnällä osoitetaan maa-alueita, jota soveltuvat merkitykseltään seudullisten tuulivoima-alueiden rakentamiseen. Tornator ja Taaleritehdas ovat yhteistoimin käynnistäneet tuulivoimapuiston suunnittelun. Tuulivoimapuistoa varten laaditaan osayleiskaava, minkä rinnalla tehdään YVA-menettely.



Raino Kukkonen

6.6.2014

Hankkeen suunnittelua, ympäristövaikutusten arviointia ja tuulivoimayleiskaavan laatimista varten on palkattu konsultti syksyllä 2013.

Oltavan tuulivoimapuiston osayleiskaava on tullut vireille Pyhäjoen kunnanhallituksen päätöksellä 4.11.2013 § 357. Yleiskaavan laatimisen lähtökohtana on maakuntakaavan tuulivoima-alue, joka toteutetaan yleiskaavan perusteella rakennettavilla tuulivoimaloilla. Suunnitteluaiakataulun mukaan kaava tulisi voimaan keväällä 2015 ja rakentamisajankohta voisi olla vuosien 2015-2016 aikana.

Yhtiöt ovat tehneet tuulivoimapuistoa koskevia suunnitelmia (mm. sijoituspaikkasuunnitelma laitospaikkojen optimoimiseksi) sekä käynnistäneet tuulimittaukset. Lähtökohtana on ollut maakuntakaavan tuulivoima-alueen mahdollisimman tehokas hyödyntäminen tuulivoimatuotantoon.

Hankkeen YVA-menettely on käynnistynyt 10.4.2014 kun Pohjois-Pohjanmaan ELY-keskus asetti hankkeen YVA-ohjelman nähtäville. Arvioitavan hankkeen laajuus on noin 1483 hehtaaria ja sille suunnitellaan enintään 26 tuulivoimalan rakentamista. Suunniteltujen voimaloiden yksikkötehot tulisivat olemaan 2,4–5 MW ja koko puiston kokonaisteho 62,4–130 MW. Voimaloiden napakorkeus tulisi olemaan enintään 145 metriä ja roottorin halkaisijat 140 metriä. Tuulivoimaloiden lisäksi hanke käsittää myös tarvittavan tiestön, sähkönsiirtolinjojen ja sähköaseman rakentamisen sekä rakentamiseen tarvittavan maa-aineksen ottamisen Oltavan tilan alueelta.

#### 4. Hakijan aikomat toimenpiteet

Hakemuksien perusteella Nordic Mines Marknad AB (jatkossa ”hakija”) aikoo malminetsinnän yhteydessä mm.:

- kaivaa lapiolla 0,5 m syviä koekuoppia – käynnistyy ensimmäisenä vuotena
- käyttää metsäkonealustaisia telapyörä kairauskoneita – käynnistyy ensimmäisenä vuotena
- liikkua alueella moottorikelkoilla ja mönkijöillä
- mahdollisesti kaivaa keskiraskaalla kaivinkoneella koekuoppia
- mahdollisesti suorittaa kallion irrotusta räjäyttämällä n. 500-1000 tonnia
- kaataa koneiden reitiltä puustoa

#### 5. Malminetsintää koskevat vaatimukset

Tornator Oyj ei vastusta malminetsintäluvan jatkoaikojen myöntämistä, mikäli hakija sitoutuu noudattamaan alla malminetsintätoimintaan kohdistettavia vaatimuksia.

Oltavan tuulivoimahankkeen lähtökohtana on tuulivoimatuotannon toteuttaminen maakunnallisesti merkittävällä tuulivoimatuotantoon sopivalla alueella. Hankkeen toteuttamista tukevia edellytyksiä ovat hyvä tuulisuus, riittävä etäisyys asutuksesta ja muista häiriintyvistä kohteista sekä sijainti korkeajännitelinjan vierellä. Pyhäjoen kunta on myös kaavoituspäätöksellään tukenut maakuntakaavan toteuttamista.

Oltavan alueeseen liittyvät tuulivoimatuotannolliset edut ja toteuttamisedellytykset ovat lisääntyneet viime aikojen tuulivoimakeskustelujen myötä. Oltavan hanketta voidaan pitää merkittävänä Pohjois-Pohjanmaan tuulivoimatuotannon kannalta.

Malminetsintätoiminnassa tulee ottaa huomioon seuraavat seikat:

- Haettavan luvan mukainen toiminta ei saa estää tai haitata suunniteltavaa tuulivoimarakentamista alueelle koskien koko yleiskaavoitettavaa aluetta. Yhtiöt ovat käyttäneet merkittäviä määriä omia varoja alueen tutkimukseen ja suunnitteluun, minkä lisäksi alueeseen liittyy sekä maanomistajan että tuulivoimatuottajan kannalta merkittävä tuulivoimatuotannon tuottopotentiaali.

Raino Kukkonen

6.6.2014

- Toiminta ei saa rajoittaa, estää tai haitata tuulivoimapuiston suunnittelun yhteydessä tehtäviä selvityksiä, tutkimuksia tai suunnittelua.
- Toiminta ei saa estää tai haitata alueella tehtäviä tuulimittauksia (esim. masto tai Sodar –laitteisto) eikä niiden huoltoa eikä saa aiheuttaa vaurioita laitteistoille. Mahdollisista tuulimittauslaitteistoille aiheutuvista vahingoista/vaurioista tulee hakijan viipymättä ilmoittaa tuulivoimahankkeen edustajille. Hakija myös vastaa kaikista mahdollisista aiheuttamistaan vaurioista tuulenmittausrakennelmille ja –laitteille. Hakijan on ennakolta ilmoitettava mahdollisista räjäytystöistä tuulivoimahankkeen edustajille hyvissä ajoin ennen töiden aloittamista.
- Toiminta ei saa estää tai haitata tuulivoimaloiden ja niihin liittyvien kokoamis-, varasto- ja nostoalueiden sekä tiestön, sähkölinjojen ja sähköasemien rakentamista tai toimintaa koko suunnitellulla tuulivoimapuistoalueella eikä estää rakentamiseen tarvittavan kiviaineksen ottamista Oltavan tilan alueelta. Mahdollisten haittojen tai vaurioiden aiheuttamista kustannuksista vastaa hakija.
- Malminetsinnän ja tutkimuksen toteutuksessa tulee huomioida metsätaloutta säätelevät lait ja asetukset sekä metsäsertifiointin (PEFC ja FSC) sekä niiden asettamat velvoitteet. Malminetsinnässä ja tutkimuksessa on huomioitava mm. metsälain asettamat vaatimukset metsäkäyttöilmoituksesta, elintärkeiden elinympäristöjen suojelemisesta sekä lisäksi on vältettävä aiheuttamasta puuston kasvuolosuhteita heikentäviä maastovaurioita.
- Metsän terveys tulee huomioida vähintään hyönteistuholain mukaisesti.
- Malminetsintää ja tutkimusta ei saa suorittaa käynnissä olevilla hakkuutyömailla, joilla liikkuminen on rajoitettua.
- Hakijan tulee ilmoittaa suunnitelluista etsintä ja tutkimustöistä maanomistajalle riittävän aikaisessa vaiheessa, jotta maanomistaja pystyy tarkistamaan onko suunnitellut tutkimukset ristiriidassa suunniteltujen hakkuiden tai metsähoitotöiden kanssa.
- Malminetsinnästä ja tutkimuksesta aiheutuneet haitat, vahingot ja odotusarvojen menetykset tulee korvata täysimääräisesti.
- Malminetsintätoiminnan jatkovaiheiden kannalta on otettava huomioon, että suojaetäisyys tuulivoimaloiden sekä kallionlouhintakohteiden välillä tulee olla vähintään 500 m.
- Hakijan tulee noudattaa lupahakemuksissa esitettyjä toimintaa sekä ympäristö- ja muita vaikutuksia koskevia suunnitelmia.

Aikaisempina vuosina hakijayhtiö ei ole kovinkaan aktiivisesti etukäteen ilmoittanut, missä, milloin ja mikä millaisia tutkimuksia yhtiö tulee tekemään. Aikaisempien kokemusten perusteella kaivosyhtiö on vain ilmoittanut tapahtuneet vahingot ja maksettavan korvausmäärän

Yhtiömme pyytää TUKESia lupakäsittelyn yhteydessä selvittämään onko hakijalla tosiasiallisia taloudellisia edellytyksiä suorittaa malmin etsintää. Hakija on esittänyt malminetsinnän toiminnan rahoituksen perustuvan yhtiön omaan rahoitukseen. Yhtiön osavuositarkastuksen tammi-maaliskuu 2014 mukaan yhtiön liike-tulos ensimmäisenä vuosineljänneksenä 2014 oli 36,9 milj. kruunua tappiollinen.

Nordic Minesin 2.6.2014 antaman lehdistötiedotteen mukaan Oulun käräjäoikeus on hyväksynyt jatkoajan yhtiön saneerausohjelmalle.

---

Raino Kukkonen

6.6.2014

Tornator edellyttää, että hakijalle asetetaan riittävä vakuus malminetsinnän mahdollisesti aiheuttamien vahinkojen ja jälkien korjaamiseksi. Tornator esittää Oltavan tilaa ja sen alueella olevia toimintoja koskevan vakuuden summaksi 5 000,- euroa.

Vantaalla 6.6.2014

ANTERO LUHTIO

Antero Luhtio  
Maankäyttöpäällikkö

Äyritie 8D  
01510 VANTAA  
puh.  
sähköposti. antero.luhtio@tornator.fi

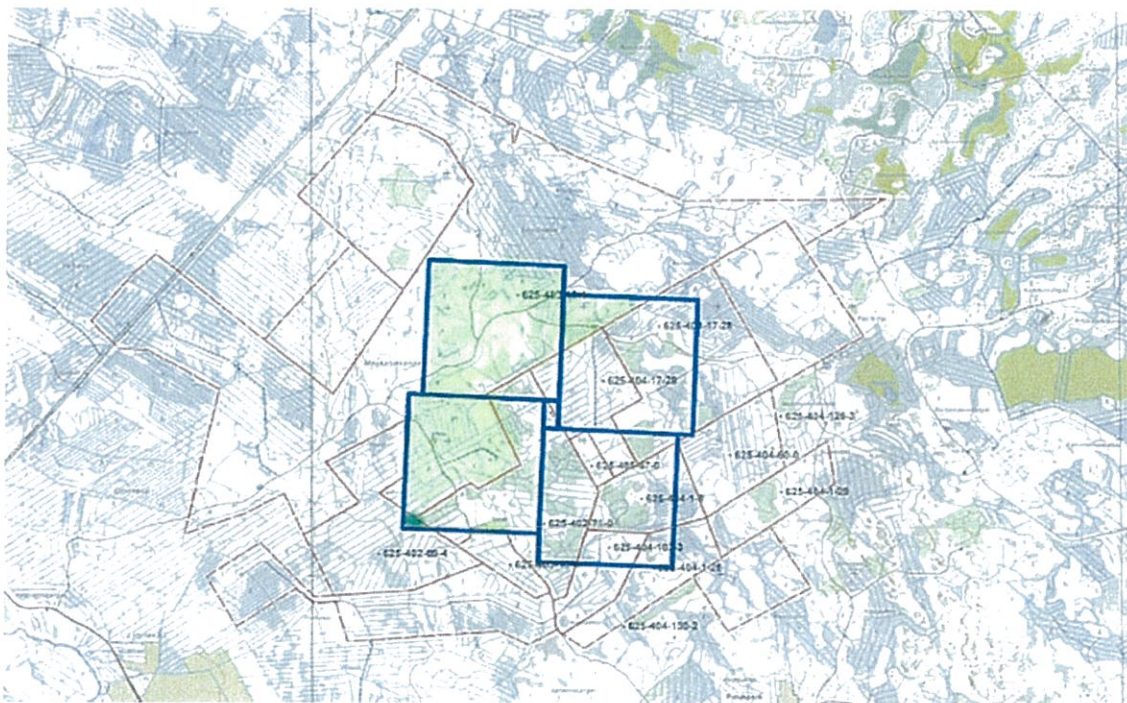
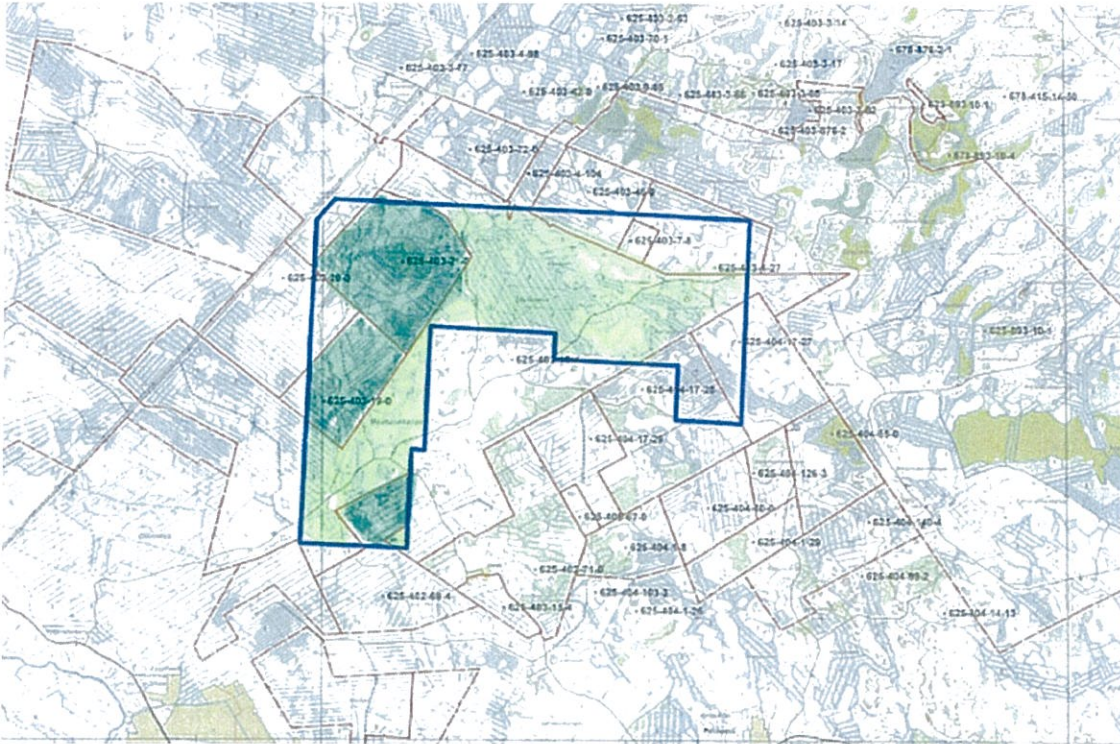
LIITTEET

Kartta suunnitellusta tuulivoima-alueesta

Raino Kukkonen

6.6.2014

Liite: Mielipidet Nordic Mines Marknad AB:n malminetsintäluvan jatkoaikojen hakemuksiin lupatunnuksilla ML2012:0069 ja ML2013:0102 – Hakemusalueita koskevat tuulivoimasopimusalueet. ( keltainen – Tornatorin maa-alue, vihreä – muu yksityinen tuulivoimatuotannon vuokrasopimusalue).



**Rekola Turkka**

---

**Lähetäjä:** KaivosAsiat  
**Lähetetty:** 9. kesäkuuta 2014 14:18  
**Vastaanottaja:** Puhakka Heikki; Rekola Turkka  
**Aihe:** VL: Lausunto Nordic Mines Marknad ABn malminetsintälupien jatkoajoista  
**Liitteet:** Tornator\_Mielipide Nordic Mines Marknad ABn malminetsintälupahakemuksen jatkoaikoihin.pdf

---

**Lähetäjä:** Hagqvist Olli [mailto:Olli.Hagqvist@Taaleritehdas.fi]  
**Lähetetty:** 9. kesäkuuta 2014 8:55  
**Vastaanottaja:** KaivosAsiat  
**Kopio:** Maaninka Pauli; Kukkonen, Raino (raino.kukkonen@tornator.fi); Luhtio, Antero (Antero.Luhtio@tornator.fi)  
**Aihe:** Lausunto Nordic Mines Marknad ABn malminetsintälupien jatkoajoista

Hyvä vastaanottaja,

Taaleritehtaan Pääomarahastot Oy yhtyy liitteenä olevaan Tornator Oyj:n laatimaan 6.6.2014 päivättyyn muistutukseen koskien:

**Nordic Mines Marknad ABn malminetsintälupien jatkoajojen hakemuksia lupatunnuksilla ML2012:0069 ja ML2013:0102**

Ystävällisin terveisin  
Olli Hagqvist  
Energia-asiantuntija Tuulienergia DI  
gsm +358505514458  
[olli.hagqvist@taaleritehdas.fi](mailto:olli.hagqvist@taaleritehdas.fi)  
Minäkin omistan Taaleritehdasta.

Taaleritehtaan Pääomarahastot Oy  
KOHTAAMINEN KANSSAMME KANNATTAA AINA  
Tapionkatu 4 A 11, 40100 Jyväskylä  
Tel. 046 714 7100  
[Taaleritehdas.fi](http://Taaleritehdas.fi)  
[Taaleritehdas twiittaa!](#)

*Jossain vaiheessa on lakattava pohtiminen, on alettava toimia.  
-Warren Buffet-*

SAAPUNUT

05. 06. 2014

Mielipide/muistutus Lupatunnus **ML2012:0069**

Metsämaa alueen tuulivoimahanke

Metsämaa rek.nro 625-404-17-28 kiinteistöstä on tehty vuokrasopimus tuulivoimayhtiön kanssa ja tuulivoimalahanketta varten. Myös muita naapurikiinteistöjä on vuokrattu tuulivoimahankkeelle. Alue on käsittääksemme ensisijaisesti osoitettu tuulivoima-alueeksi. Hanke vaikuttaa myös merkittävästi meidän/omistajan elinkeinoon.

Voimassa olevassa Pohjois-Pohjanmaan maakuntakaavassa alueelle ei ole osoitettu merkintöjä pääsähkötaltoa, pääsähkötalton yhteystarvetta ja moottorikelkkailureittiä lukuun ottamatta.

Maakuntavaltuusto on hyväksynyt Pohjois-Pohjanmaan 1.vaihemaakuntakaavan joulukuussa 2013. Lainvoimaiseksi kaava tulee ympäristöministeriön vahvistamispäätöksen jälkeen. Oltavan alue on osoitettu vaihemaakuntakaavassa osa-aluemerkinnällä tuulivoimaloiden alueeksi (tv-1). Merkinnällä osoitetaan alueita, jotka soveltuvat merkitykseltään seudullisten tuulivoimala-alueiden rakentamiseen.

1. vaihemaakuntakaavassa tuulivoima-alueiden osa-aluemerkinnät sijoittuvat maakuntakaavan ns. valkoiselle alueelle, jonka pääasiallista käyttötarkoitusta ei ole määritelty. Koska kyseessä ei ole aluevaraus, voi samalle alueelle sijoittua muitakin toimintoja mikäli ne on mahdollista sovittaa yhteen. Käytännössä tuulivoima-alueet sijoittuvat tällä hetkellä pääosin maa- ja metsätalouskäytössä oleville alueille. Maakuntakaavassa osoitetuille tuulivoima-alueille ei ole asetettu MRL 33 §:n mukaista rakentamisrajoitusta.

Maakuntakaavan taustaselvityksessä Oltavan alue luokiteltiin soveltavuudeltaan AB -luokkaan (ensisijaisesti maakuntakaavan tuulivoima-alueiksi suositeltavat alueet) keskimääräistä parempien teknistaloudellisten ominaisuuksiensa ja erityisen vähäisen lähiasutuksen vuoksi. Selvityksen kohdekuvaukset ovat saatavissa osoitteesta: <http://www.pohjois-pohjanmaa.fi/file.php?2302>.

Terveisin

Vuokko ja Antti Pelkonen  
Kivirannantie 91  
86300 Oulainen

ML 2012 : 0069

SAAPUNUT

08.06.2014

Tukes  
Valtakatu 2  
96100 Rovaniemi  
[kaivosasiat@tukes.fi](mailto:kaivosasiat@tukes.fi)

8.6.2014

**Lupatunnus:** ML2012:0069**Asia:** Muistutus Nordic Mines Marknad AB:n malminetsintälupahakemukseen (jatkoaika)**Muistutuksen antajat:**

Liimatainen Reijo ja Anneli  
Puustellintie 21  
86110 Parhalahti

Tyybäkinoja Ari  
Ojalantie 22  
86110 Parhalahti

Me allekirjoittaneet olemme vuokranneet omistamamme kiinteistöt Tyybäkki 46:0, Grahninpalsta 7:8 ja Grahninmetsä 4:27 tuulivoimayhtiö SG-Powerille v.2013. Kyseisille kiinteistöille on suunnitteilla sijoittaa n.9 turbiinia.

Pohjois-Pohjanmaan maakuntakaavan 1. vaihekaavassa alue on merkitty tuulivoimalakäyttöön soveltuvaksi alueeksi (kaavan aluevaraus tv-1, 332).

Nordic Mines Marknad AB:n toiminta täytyy pitää toissijaisena ja tuulivoimayhtiöiden suunnitelmat pitää laittaa etusijalle maakuntakaavan mukaisesti.

Nordic Mines Marknad AB:n toiminta ei saa olla esteenä tuulivoimasuunitelmille eikä siitä saa koitua haittaa turbiinien sijoittamiseksi alueelle.

Mikäli Nordic Mines Marknad AB:n toiminnasta aiheutuu haittaa tuulivoimaloiden sijoittelulle on mahdolliset menetykset korvattava maanomistajille.

Kyseessä olevan yhtiön toiminta ja taloudelliset vaikeudet Raahen Laivakankaan kaivoksella eivät ole herättäneet luottamusta, mistä syystä yhtiön täytyy esittää vakuudet mahdolliselle toiminnalle alueella.

Parhalahti 8.6.2014

Reijo ja Anneli Liimatainen

Ari Tyybäkinoja

Grahninpalsta 7:8  
Grahninmetsä 4:27

Tyybäkki 46:0