

## KUULUTUS

Turvallisuus- ja kemikaalivirasto (Tukes) kuuluttaa kaivoslain (10.6.2011/621) 40 §:n nojalla

### Malminetsintälupahakemuksen

Hakija: Rupert Finland Oy  
Lupa-alueen nimi: Liikamaa 1-4  
Lupatunnus: ML2012:0080  
Alueen sijainti ja koko: 197,40 ha.

### Kuvaus hakemuksen mukaisesta toiminnasta

Hakija arvioi alueella olevan kulta- kupari- ja nikkeli esiintymiä. Esiintymien löytämiseksi on suunniteltu käytettävän moreeninäytteenottoa, geologista kartoitusta, geofysikaalisia mittauksia, kallioperäkairausta ja tutkimusojien kaivamista. Suurin osa tutkimuksista suunnitellaan toteutettavan vuosittain kesä-marraskuussa. Geofysikaalisia mittauksia voidaan suorittaa myös talvisin.

### Mielipiteet ja muistutukset

Mielipiteet ja muistutukset hakemuksesta voi lähettää 10.7.2017 mennessä lupatunnus mainiten Tukeisiin, osoitteeseen Valtakatu 2, 96100 Rovaniemi, tai sähköisesti doc- tai rtf-tiedostona osoitteeseen [kaivosasiat@tukes.fi](mailto:kaivosasiat@tukes.fi)

### Hakemuksen nähtävilläolo

Hakemusasiakirjat ovat nähtävänä Sodankylän kunnan ilmoitustaululla, Tukesin kirjaamossa (Opastinsilta 12 B, Helsinki) ja Tukesin Rovaniemen toimipaikassa (Valtakatu 2, Rovaniemi), sekä Tukesin internet-sivuilla: [www.tukes.fi/lupahakemuskulutus](http://www.tukes.fi/lupahakemuskulutus)

Lisätietoja Esa Tuominen puh. 029-5052 018 [esa.tuominen@tukes.fi](mailto:esa.tuominen@tukes.fi) tai [kaivosasiat@tukes.fi](mailto:kaivosasiat@tukes.fi)

Kuulutettu 9.6.2017

Pidetään nähtävänä 10.7.2017 asti.

# MALMINETSINTÄ- LUPAHAKEMUS

## HUOM!

Ennen lomakkeen täyttämistä, tutustu erilliseen liitteeseen: [Huomioitavat lain ja asetuksen kohdat](#) (klikkaa linkkiä).

Uusi malminetsintälupahakemus  Jatkoaikahakemus  
(valtaus, malminetsintälupa)

Liittyvä lupatunnus

ML2012:0080-02

## 1. Tiedot hakijasta ja tämän edellytyksistä haettavaan toimintaan

<b>1.1 Hakija (ei sivuliike)</b> Rupert Finland Oy	<b>1.2 Yhteystiedot (osoite ja puhelinnumero)</b> Rupert Finland Oy Pahtavaarantie 440 99655 Sattasvaara  Jukka Nieminen +358 40 1497535 jnieminen@rupertmining.com	<b>1.3 Kotipaikka</b> Sodankylä
<b>1.4 Sähköposti</b> Jukka Nieminen, jnieminen@rupertmining.com	<b>1.5 Y-tunnus</b> 2764404-1	

1.6 Virkatodistus (liitteenä)  1.7 Kaupparekisteriote (liitteenä)

<b>1.8 Malminetsinnän rahoitus esitettyyn toimintaan</b> Kanadalainen Rupert Resources Ltd omistaa Rupert Finland Oy:n ja rahoittaa malminetsintätyöt.  Rupert Resources Ltd on Toronton pörssiin listattu yhtiö. Jatkorahoitusta voidaan myös hakea pörssistä.	<b>1.9 Henkilöstö ja sen asiantuntemus</b> Brian Hinchcliffe, Hallituksen pj, Rupert Resources Ltd. James Withall, Toim.joht., Geologist, Rupert Resources Ltd. Michael Sutton, Geologist, board member, NI43-101 competent person  Jukka Nieminen, Toimitusjohtaja, Geologi, Rupert Finland Oy Jari Ylinen, Päägeologi, Rupert Finland Oy  Lisäksi käytetään alihankkijoita tarpeen mukaan, esim. geofysikaalisiin mittauksiin ja syväkairauksiin.
--	---

## 2. Alue, sen sijainti ja sen käyttöä mahdollisesti koskevat rajoitukset

<b>2.1 Hakijan ehdotus nimeksi</b> Liikamaa 1-4	<b>2.2 Hakemusalueen pinta-ala ja sijainti</b> Sodankylä, 197,40 ha	<b>2.3 Kaavoitustilanne</b> EK, M
--	--	--------------------------------------

#### 2.4 Luonnonsuojelutilanne

Malminetsintäalueella ei ole luonnonsuojelukohteita.

#### 2.5 Muun lainsäädännön rajoitukset

Ei rajoituksia

#### 2.6 Arvio alueella olevista kaivosmineraaleista ja selvitys, mihin arvio perustuu

Alueella arvioidaan olevan hyvä potentiaali esiintyä kulta-, kupari-, ja nikkelimalmeja. Tämä arvio perustuu aiemmin alueella tehtyihin tutkimuksiin eri toimijoiden toimesta, esim. GTK. Lisäksi alueen kallioperä (vihreakivivyöhyke) on maailmanlaajuisesti tunnettu otollisena ympäristönä tämän kaltaisten malmien esiintymiselle.

### 3. Malminetsintäalueeseen liittyvät asianosaiset ja heidän tietonsa



3.1 Malminetsintäalupahakemus alueeseen liittyvien asianosaisten ja maanomistajien osalta pyynnöstä toimitetaan erilliset liitteet (Excel-tiedostot). Tiedostoista käy ilmi asianomaisen nimi, osoite, tilarekisterinumero, yksittäisen tilan rajat sekä pinta-ala.

#### 3.2 Muut kuin yksityiset asianosaiset (alueeseen liittyvät elinkeinot ja yhteiset alueet)

Lapin ELY-keskus

Kirjaamo

PL 8060, 96101 Rovaniemi

Sodankylän kunta, Kirjaamo

PL 60

99601 SODANKYLÄ

Valtion Metsämaat

Metsähallitus/Kirjaamo, PL 94, 01301 Vantaa

kirjaamo@metsa.fi

Sattasniemen Paliskunta

Kauppi Pentti

Kittiläntie 3807

99770 JEESIÖ

0409635541



## 4. Selvitys toimintaa koskevista suunnitelmista

### 4.1 Tutkimusmenetelmät, -välineet ja aikataulu

Tutkimusmenetelmät ovat tavanomaisia malminetsinnän tutkimusmenetelmiä:

- Moreeninäytteenottoa
- Geologista kartoitusta
- Geofysikaalisia mittauksia
- Kallioperäkairausta
- Tutkimusojia

Kulkuvälineet ja kalusto ovat tavanomaista kalustoa:

- Autot, maastoautot, mönkijät, lumikelkat.
- Kenttätyöntekijöiden välineet, mm. vasara, kuokka, lapio, kaivinkone.
- Mahdollisesti geofysikaalisia-mittauskalusto (maastomittauksia).
- Alihankkijoiden kairauskoneita (timanttikairauskoneita, poka-koneita);
- Mahdollisesti reikämittauskalusto

Suurin osa kenttätyöstä ajoittuu kesäajalle/sulan maan aikaan, noin kesä-marraskuulle. Mahdollisia geofysiikan mittauksia ja kairausta voidaan tehdä myös talviaikana, erityisesti suoalueilla joille ei ole pääsyä kesällä. Tarkkoja näyte ja kairausmääriä ei pystytä tässä vaiheessa sanomaan.

Jatkotutkimussuunnitelmat alueella ovat seuraavat: Riippuen tutkimusten tuloksista, jatkotutkimuksissa keskitytään lupaavimmille alueille ja alueista joilla ei katsota olevan potentiaalia, luovutaan.

### 4.2 Kaivannaisjätteen jätehuoltosuunnitelma

Alueen moreenipeite koostuu; hiekasta, sorasta, moreenista ja soista. Maanpeite on 0-15 m paksu.

Kairauksissa pieni määrä (< 1 kuutiometri) moreeni- ja kallioainesta kerääntyy maanpinnalla kairauspaikalla. Hakija näkee ettei tämä aiheuta ongelmia luontoon, koska määrä on niin pieni.

## 5. Toiminnan ympäristö- ja muut vaikutukset

### 5.1 Vaikutukset ympäristön- ja luonnonsuojeluun, vesistöihin, pohjaveteen, ihmiseen ja maa- tai kallioperään

Malminetsintä alueella ei aiheuta sellaista melua tai muuta häiriötä, että se heikentää alueen luontoarvoja. Alueella liikutaan ajoneuvoilla olemassa olevaa tie- ja metsäautotie verkostoa mahdollisimman paljon hyödyntäen. Maastossa liikutaan kesällä pääsääntöisesti jalkaisin, mahdollisesti vähäisessä määrin mönkijöillä. Talvella liikutaan tarpeenmukaan moottorikelkoin sekä mahdollisesti suksilla ja lumikengillä.

Kairakoneet käyttävät kulkemiseen olemassa olevia teitä, metsäteitä sekä ajouria aina kun se on mahdollista.

## 6. Ilmoitus malminetsintäalueelle rakennettavista väliaikaisista rakennelmista



6.1 Hakija ei aio rakentaa malminetsintäalueelle väliaikaisia rakennelmia

### 6.2 Työstä vastaa

### 6.3 Rakennelmien tiedot ja sijainti (liite-tiedosto)

### 6.4 Käyttötarkoitus ja käytön kesto

## 7. Kaivoslain edellyttämien liitteiden, aineistojen ja selvitysten tarkastuslista

- 7.1 Virkatodistus liitteenä
- 7.2 Kaupparekisteriote liitteenä
- 7.3 Sähköiset paikkatietotiedostot
- 7.3.1 Malminetsintäalupa-alue (koko alueen rajat), josta esteet on rajattu pois (kts.liite 1) (MapInfo-tiedosto ETRS-TM35FIN)
- 7.3.2 Yleispiirteinen kartta, joka osoittaa hakemuksen kohteena olevan alueen sijainnin (Pdf-tiedosto ETRS-TM35FIN)
- 7.3.3 Malminetsintäalupa-alueita leikkaavat tilarajat omana tiedostona (ei rajanaapureita) (MapInfo-tiedosto ETRS-TM35FIN)
- 7.3.4 Malminetsintäalupa-alueen maanomistajat  
(Excel-tiedosto, joka toimitetaan vasta viranomaisen pyynnöstä ennen hakemuksen kuuluttamista.  
Malli: <http://www.tukes.fi/fi/Toimialat/Kaivokset/Malminetsintaluvat-ja-iatkoajat/Malminetsintalupa/>)
- 7.4 Selvitys kunnalta hakemuksen kohteena olevasta alueesta ja sen kaavoitustilanteesta, alueen käyttöä koskevista rajoituksista sekä niistä, joiden etua, oikeutta tai velvollisuutta asia saattaa koskea (asianosainen).  
(Selvitys voidaan toimittaa myöhemmin, mutta ennen kuin hakemus kuulutetaan)
- 7.5 Kaivannaisjätteen jätehuoltosuunnitelma liitteenä
- 7.6 Kaivannaisjätehuoltosuunnitelma on tehty ympäristönsuojelulain nojalla
- 7.7 Viranomaisen todistukset, rekisteriotteet ja vastaavat asiakirjat, joilla varmennetaan hakemuksessa esitettyjen tietojen sekä säädettyjen vaatimusten huomioon ottaminen
- 7.8 Selvitys rakennelmista malminetsintäalueella ja niiden sijainti liitteenä tai ilmoitus ettei niitä ole
- 7.9 Liitteenä luonnonsuojelulain 65 §:ssä tarkoitettu arvioinnista ja ympäristövaikutusten arviointimenettelystä annetun lain (468/1994) mukainen ympäristövaikutusten arviointiselostus tai Natura-arvio.
- 7.9.1 Liitteenä tarkka tutkimussuunnitelma suojelualueelta, joka sisältää kulku-urat ja yksityiskohtaiset tutkimuskohteet paikkatiedostoina (Tab-tiedosto ETRS-TM35FIN)
- 7.9.2 Tiivistelmä Natura-arviosta ja sen liitteissä esitetyistä tiedoista kuulutusta varten (vain julkiset tiedot)\*
- 7.10 Tiivistelmä hakemuksessa ja sen liitteissä esitetyistä tiedoista kuulutusta varten\*
- 7.10.1 Tätä malminetsintäalupahakemusta voidaan käyttää kuulutusasiakirjana, eikä erillistä tiivistelmää hakemuksesta toimiteta
- 7.11 Merkinnät hakemustietojen julkisuudesta\*
- 7.12 Hakemukseen liittyviä yhteisiä alueita\*\*

\*) Luvan hakijan tulee ilmoittaa lupahakemuksen toimittamisen yhteydessä perusteltu käsityksensä siitä, miltä osin lupahakemus tai sen liitteet sisältävät viranomaisten toiminnan julkisuudesta annetun lain (621/1999) tai muun lainsäädännön mukaan salassa pidettäviä tietoja. Hakijan tulee mahdollisuuksien mukaan toimittaa hakemuksen yhteydessä yleisluontoinen yhteenveto 1 momentissa tarkoitetuista hakemuksen tiedoista, joita voidaan esittää yleisölle.

\*\*) Jos kaivoslain 34 §:n mukainen hakemus koskee yhteisalueilla (758/1989) tarkoitettua yhteistä aluetta tai yhteismetsälaissa (109/2003) tarkoitettua yhteismetsää, hakemukseen on liitettävä sellainen selvitys, joka on tarpeen tiedoksiannon toimittamiseksi yhteisen alueen tai yhteismetsän osakaskunnalle. Vna (391/2012)



## 8. Vakuus malminetsintälupaa varten

### 8.1 Hakijan ehdotus vakuudeksi hakemuksessa esitetyle toiminnalle ja perustelut

Toiminnan vähäisten vaikutusten vuoksi hakija ehdottaa vakuudeksi 5000€ suuruista pankkitalletusta (sulkutili) joka on osoitettu TUKES:lle.

## 9. Malminetsintäluvan jälkitoimenpiteet

### 9.1 Selvitys jälkitoimenpiteistä malminetsintälupa-alueella toiminnan lopettamisen jälkeen

Toiminnan loputtua alueella Rupert Finland Oy:n toimesta, yhtiö saattaa alueen mahdollisimman pikaisesti yleisen turvallisuuden vaatimaan kuntoon. Alueet kunnostetaan ja siistitään ja mahdolliset väliaikaiset rakennelmat ja laitteet poistetaan maastosta sekä saatetaan alueet mahdollisimman luonnonmukaiseen tilaan.

Alueista luopumisen jälkeen kaivosviranomaisille toimitetaan tutkimustyöselostukset, tutkimuksiin liittyvät tietoaineistot sekä edustava määrä mahdollisista kairasydämistä.

# JATKOAIKAHAKEMUS

(Tämä osa koskee edellisten lisäksi vain valtauksien ja malminetsintälupien jatkoaikahakemuksia)

## 10. Malminetsintäluvan voimassaolon edellytykset

### 10.1 Selvitys malminetsinnän tehokkuudesta, tehdyistä toimenpiteistä, tuloksista ja kustannuksista

Lapland Goldminersin ja sen edeltäjien aktiivisuus alueella on ollut vaihtelevaa. Kesällä 2010 Lapland Goldminers suoritti alueella geofysikaalisen lentomittauksen. Syksyllä 2010 he suorittivat timanttikairausta (2 reikää) lento-geofysiikan tulosten perusteella ja syksyllä 2011 kairasivat 4 reikä lisää. Alustavat tulokset ovat lupaavia ja Lapland Goldminers olisi todennäköisesti jatkanut tutkimuksia ellei yhtiö olisi ajautunut konkurssiin. Rupert Finland Oy:lla on alueen tutkimusainesto käytettävissään. Pahtavaaran kaivoksen alueella on tehty uutta tulkintaa tuloksista sekä myös geofysiikan maastomittauksia (isohko IP mittaus viime syksynä, joka valmistui vuodenvaihtessa) ja joka viittaa siihen että varsinaisen kaivospiirin alueen ulkopuolella on myös vahvaa malmi potentiaalia ja näin ollen lisätutkimukset alueella ovat erittäin tarpeellisia Rupert Finland Oy:n mielestä. Koska Rupert Finland Oy osti Pahtavaaran kaivoksen konkurssipesältä syksyllä 2016, ei kyseisillä alueilla ole Rupert Finlandin toimesta päästy tekemään vielä tutkimuksia tarvittavissa määrin.

Malminetsintätyön kustannukset Rupert Finland Oy rahoittaa Rupert Resources Ltd.:n kautta (Kanadalainen, Toronton pörsiin listattu yhtiö).

### 10.2 Selvitys esiintymän hyödyntämismahdollisuuksista ja jatkotutkimusten tarpeellisuudesta

Rupert Finland Oy katsoo että jatkotutkimukset ovat erittäin tärkeitä Pahtavaaran kaivoksen tulevaisuutta ajatellen. Mahdolliset alueelta löytyvät malmiot sijaitsevat erittäin lähellä Pahtavaaran olemassa olevia laitoksia ja on oletettavaa että mahdolliset malmityypit ovat pitkälti vastaavia alueen aiempien malmien kanssa joten niiden rikastaminen ja hyödyntäminen on helppoa. Alue sijaitsee välittömästi länteen Pahtavaaran kaivospiirin laajennusalueelta.

### 10.3 Perustelut alueen rajaukselle

Liikamaa 1-4 alue sijaitsee Pahtavaara kaivoksen länsi/etelä puolella. Rupert Finland Oy:n mielestä koko alue on malminetsinnällisesti erittäin potentiaalinen ja koska alueella ei ole tehty mitään tutkimuksia Rupert Finland Oy:n toimesta ja hyvin rajallisesti aiempienkin toimijoiden toimesta, Rupert Finland Oy ei halua rajata aluetta tässä vaiheessa yhtään pienemmäksi. Tutkimuksia Rupert aikoo tehdä koko Liikamaa 1-4 alueella.

## 11. Lisätietoja

### 11.1 Lisätietoja malminetsintäluvaa varten

Kyseessä olevat alueet ovat alunperin Lappland Goldminers Oy:n hakemia malminetsintä alueita joita ei ehditty käsitellä Lappland Goldminers yhtiön mentyä konkurssiin ja jotka konkurssipesä on pitänyt vireillä.

Rupert Finland Oy osti Pahtavaaran kaivoksen ja siihen liittyvät toiminnot syksyllä 2016 konkurssipesältä ja haluaa luonnollisesti siirtää malminetsintäluvat Rupert Finland Oy:lle. Johtuen edellämmainituista seikoista, Rupert Finland Oy pyytää hakemusten mahdollisimman pikaista käsittelyä, jotta kenttäkaudella 2017 päästäisiin tekemään myös maastotöitä ennen lumen tuloa.

## 12. Lomakkeen lähettäminen

Voit tulostaa ja tallentaa lomakkeen itsellesi ao. painikkeiden avulla.

Lomake lähetetään sähköisesti Tukesiin **Tallenna ja lähetä lomake** -painiketta painamalla; ohjelma pyytää sinua ensin tallentamaan lomakkeen jonka jälkeen sen voi lähettää oman tietokoneesi sähköpostiohjelmalla Tukesiin.

Voit lähettää lomakkeen myös itse suoraan osoitteeseen: [kaivosasiat@tukes.fi](mailto:kaivosasiat@tukes.fi).

Allekirjoitus

Mathias Forss, valtakirjalla

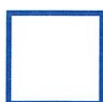
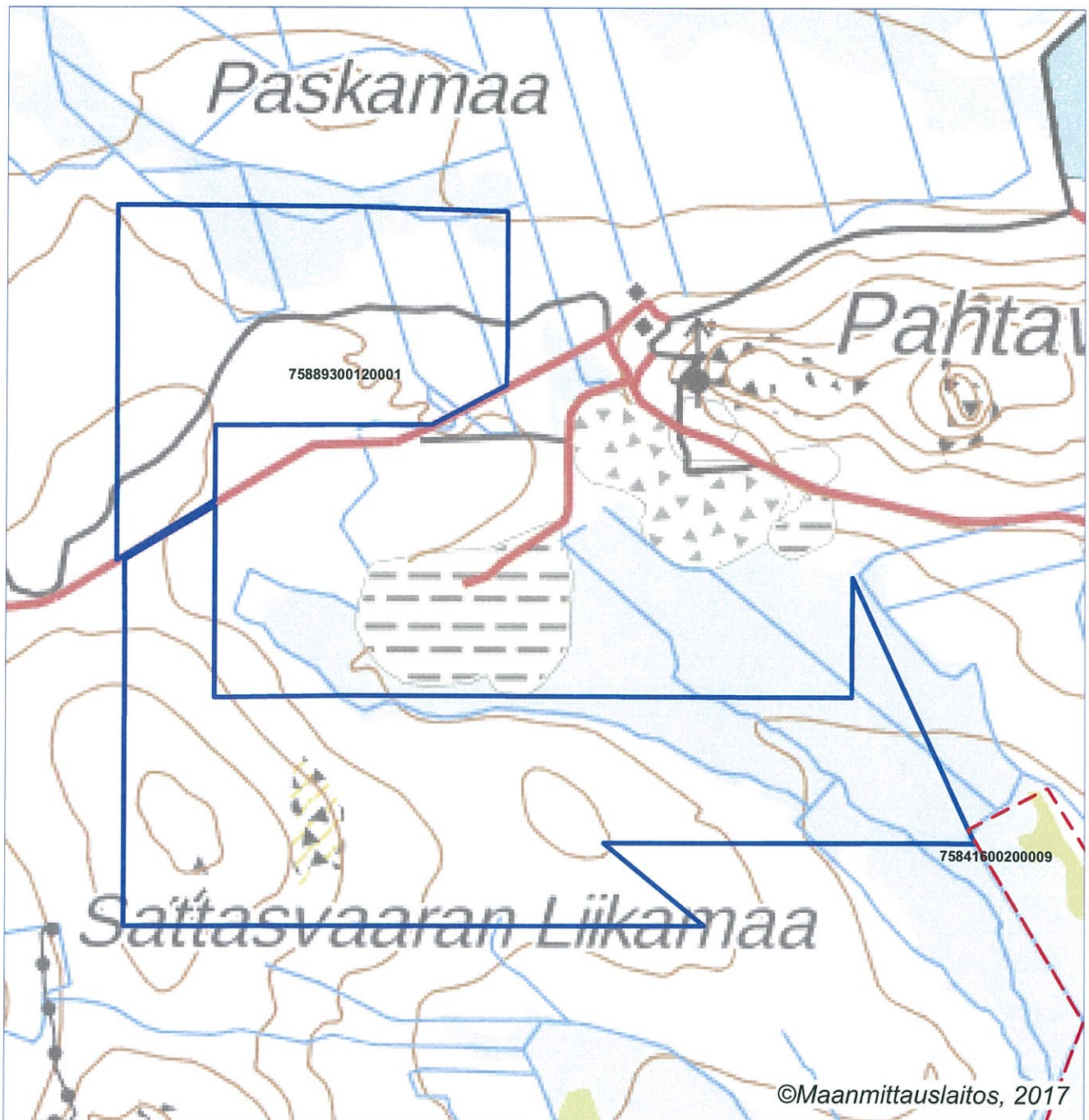
Nimenselvennys

### HUOM!

Muistithan ennen lomakkeen täyttämistä tutustua erilliseen liitteeseen: [Huomioitavat lain ja asetuksen kohdat](#) (klikkaa linkkiä).

Jotta hakemus saa kaivoslain (621/2011) 32 §:n mukaisen etuoikeuden kohteelle, on kaikki kaikkiin kohtiin vastattava ja kaivoslain 34§:n edellyttämällä tavalla, 7 § JA 9 §:n esteet huomioiden. Vastaa kaikkiin kohtiin ja POISTA ESTEET ALUERAJAUKSESTA.





Malminetsintälupahakemusalue



Kiinteistörajat

Mittakaava 1:16 000

Rupert Finland Oy  
Liikamaa 1-4  
ML2012:0080

