

KUULUTUS

Turvallisuus- ja kemikaalivirasto (Tukes) on kaivoslain (621/2011) perusteella 9.12.2014 hyväksynyt seuraavan malminetsintälupaa koskevan hakemuksen.

Hakija: FQM FinnEx Oy

Alueen nimi: Viitajärvi 1

Lupatunnus: ML2012:0087

Alueen sijainti ja koko: Toholampi ja Kannus, Eskolan kylä; 969,60 ha

Päätökseen saa kaivoslain (621/2011) 162 §:n nojalla hakea muutosta valittamalla hallinto-oikeuteen. Valitusaika on 30 päivää päätöksen antopäivästä. Päätöksen liitteenä olevasta valitusosoituksesta ilmenee, miten muutosta haettaessa on meneteltävä. Päätös on nähtävillä Kannuksen kaupungin ja Toholammin kunnan virastotaloissa (Asematie 1, Kannus; Lampintie 5, Toholampi), Tukesin kirjaamossa (Opastinsilta 12 B, Helsinki), Tukesin Rovaniemen toimipaikassa (Valtakatu 2, 96100 Rovaniemi) ja Tukesin internet-sivuilla (www.tukes.fi/malminetsinta).

Lisätietoja kaivosasiat@tukes.fi tai Jani Jäsberg puh. 029 5052 069

Kuulutettu 9.12.2014

Pidetään nähtävänä 8.1.2015 asti

FQM FinnEx Oy
Kaikutie 1
99600 Sodankylä

PÄÄTÖS MALMINETSINTÄLUVAN MYÖNTÄMISESTÄ
Malminetsintälupahakemus

Hakija: FQM FinnEx Oy
Y-tunnus: 2345662-5
Suomi

Yhteystiedot:
Kaikutie 1
99600 Sodankylä

Lisätietoja antaa:
Petri Peltonen
petri.peltonen@fqml.com
+358 40 7590 198

Vireilletulopvm: 8.5.2012
Etuoikeuspvm: 8.5.2012
Hakemuksen tarkoitus: Malminetsintä kaivoslain (621/2011) 5 §:n tarkoittamalla tavalla

PÄÄTÖS

Turvallisuus- ja kemikaalivirasto (Tukes) **myöntää** kaivoslain (621/2011) nojalla FQM FinnEx Oy:lle malminetsintäluvan nimeltä "Viitajärvi 1" lupatunnuksella ML2012:0087.

Perustelut: Hakija on osoittanut, että kaivoslaissa (621/2011) säädetyt edellytykset täyttyvät eikä luvan myöntämiselle ole kaivoslaissa säädettyä estettä.

Malminetsintäluvan nojalla luvanhaltijalla on oikeus omalla ja toisen maalla tässä luvassa mainitulla alueella (malminetsintäalueella) tutkia geologisten muodostumien rakenteita ja koostumusta sekä tehdä muita kaivostoimintaa valmistelevia tutkimuksia ja muuta malminetsintää esiintymän paikallistamiseksi sekä sen laadun, laajuuden ja hyödyntämiskelpoisuuden selvittämiseksi sen mukaan kuin tässä malminetsintäluvassa tarkemmin määrätään.

Malminetsintälupa ei oikeuta esiintymän hyödyntämiseen.

Päätöksen voimassaolo

Malminetsintälupa on **voimassa neljä (4) vuotta** päätöksen lainvoimaiseksi tulosta.

Perustelut: Hakija on hakenut malminetsintälupaa kaivoslain (621/2011) 34 §:n mukaisesti. Luvan voimassaoloaika on lain sallima enimmäisaika malminetsintäluvalle.

Päätöksen täytäntöönpano

Kaivoslain (621/2011) 168.1 §:n mukaisesti malminetsintälupaan perustuvat toimenpiteet saa aloittaa, kun siihen oikeuttava lupapäätös on saanut lainvoiman. Jos asianomaisen toimenpiteen suorittaminen edellyttää muualla lainsäädännössä vaadittua lupaa, saa toimenpiteen kuitenkin aloittaa vasta, kun asianomainen lupapäätös on saanut lainvoiman, päätöksessä asetetut velvoitteet on suoritettu tai toiminnan aloittamiseen on saatu oikeus asiassa toimivaltaiselta viranomaiselta.

Malminetsintäalueen tiedot

Pinta-ala: 969,60 ha
Alueen nimi: Viitajärvi 1
Sijainti: Toholampi ja Kannus
Alueen tarkempi sijainti ja rajat ilmenevät tähän päätökseen liitetystä lupakartasta (Liite 1).

Alueesta tarkemmin

Lupa-alue ML2012:0087 sijaitsee Toholammin ja Kannuksen kuntien rajalla, Eskolan-kylän läheisyydessä. Lupa-alue on alavaa metsätalousvaltaista aluetta, jolla sijaitsee useita ojitettuja kosteikkoja. Lupa-alueen pohjoisosa sijaitsee osittain maanviljelyskäytössä olevilla pelloilla. Alueella risteilee useita metsäautoteitä sekä jonkin verran polkuja.

Lupa-alueella ei sijaitse Natura 2000-verkoston alueita, luonnonsuojelu- tai luonnonsuojeluohjelma-alueita. Lupa-alue sijaitsee Viitajärven Natura 2000-alueen (FI1000025) läheisyydessä. Malminetsintäalueen etäisyys Natura-alueeseen on vähintään 100 metriä. Lupa-alueella ei ole pohjavesialueita, mutta alueen pohjoispuolella sijaitsee vedenhankintaan soveltuva Eskolanharjun pohjavesialue. Malminetsintäalueen pohjois- ja länsipuolella sijaitsee useita tunnettuja muinaismuistoja.

Otaksuma mineraaleista

Hakija otaksuu alueella olevan kuparia (Cu), kultaa (Au) ja hopeaa (Ag). Otaksunta perustuu aiemmin tehtyjen tutkimusten tuloksiin sekä omiin alustaviin maastossa tehtyihin tutkimuksiin.

Yleisten ja yksityisten etujen turvaamiseksi tarpeelliset lupamääräykset (velvoitteet ja rajoitukset)

1. Määräys malminetsintätutkimusten sallituista ajankohdista ja menetelmistä, sekä malminetsintään liittyvistä laitteista ja rakennelmista

Tämän malminetsintäluvan nojalla on sallittua suorittaa seuraavia malminetsintätoimenpiteitä ja soveltaa seuraavia malminetsintämenetelmiä:

1. Geofysikaaliset ja geokemialliset tai vaikutuksiltaan edellisiin verrattavat tutkimusmenetelmät
2. Koneellisesti tehtävät maaperä- ja kallioperänäytteenotto (moreeni-, ura- ja pistenäytteet, kairaus)
3. Koneellisesti tehtävät tutkimuskaivannot

Perustelut: Hakija on esittänyt hakemuksessaan nämä menetelmät ja kaivosviranomaisen arvioi ne tarpeelliseksi jotta alueen mineraalipotentialia saada tehokkaasti tutkittua. Jotta mahdolliselle jatkoluvalle edellytetty vaade tehokkaasta malminetsinnästä toteutuu, tässä lupamääräyksessä tarkoitettujen toimenpiteiden tulee olla pääosin suoritettuina.

2. Määräys tutkimustöitä ja -tuloksia koskevasta selvitysvelvollisuudesta

Malminetsintäluvan haltijan on vuosittain toimitettava kaivosviranomaiselle selvitys suoritetuista tutkimustöistä ja niiden tuloksista. Tutkimustöitä ja -tuloksia koskevaan vuosittaiseen selvitykseen on sisällytettävä: käytetyt tutkimus- ja työmenetelmät, yhteenveto tehdyistä tutkimuksista ja pääasialliset tulokset. Kaivosviranomaisen voi ohjeistaa hakijoita tarkemmin raportoinnin muodosta ja ajankohdasta. Ohje löytyy Tukesin internet-sivuilta. Kunkin kalenterivuoden tutkimustöistä ja -tuloksista on raportoitava seuraavan vuoden kesäkuun loppuun mennessä, ellei toisin ohjeisteta.

Perustelut: Määräyksen perusteena on kaivoslaki (621/2011) 14 § ja VNa kaivostoiminnasta (391/2012) 4 §.

3. Määräys jälkitoimenpiteiden ajankohdasta ja ilmoittamisesta kaivosviranomaiselle

Kun malminetsintälupa on rauennut tai peruutettu, malminetsintäluvan haltijan on

1) välittömästi saatettava malminetsintäalue yleisen turvallisuuden vaatimaan kuntoon, poistettava väliaikaiset rakennelmat ja laitteet, huolehdittava alueen kunnostamisesta ja siistimisestä sekä saatettava alue mahdollisimman luonnonmukaiseen tilaan. Malminetsintäluvan haltijan on tehtävä kirjallinen ilmoitus kaivosviranomaiselle, malminetsintäalueeseen kuuluvien kiinteistöjen omistajille ja muille oikeudenhaltijoille, kun toimenpiteet on saatettu loppuun. Ilmoituksen tulee sisältää tiedot jälkitoimenpiteiden päättymispäivästä sekä kuvaus toteutetuista jälkitoimenpiteistä.

2) kuuden kuukauden kuluessa luovutettava kaivosviranomaiselle tutkimustyöselostus, tutkimukseen liittyvä tietoaineisto ja kirjallinen esitys edustavasta otoksesta kairasydämiä. Kaivosviranomaisen ohjeistaa hakijoita tarkemmin raportoinnin muodosta. Ohje löytyy Tukesin

internet-sivuilta.

Perustelut: Määräyksen perusteena on kaivoslaki (621/2011), 15 § ja VNa kaivostoiminnasta (391/2012), 5 §.

4. Määräys kaivannaisjätteen jätehuoltosuunnitelmasta ja sen noudattamisesta

Malminetsintäluvan haltija on velvollinen huolehtimaan maa- ja kiviainesjätteen synnyn ehkäisemisestä, sen haitallisuuden vähentämisestä sekä jätteen hyödyntämisestä tai käsittelemisestä.

Malminetsinnästä tässä luvassa myönnettyillä menetelmillä ei synny kaivannaisjätettä. Töiden loputtua kohteella on alue välittömästi saatettava mahdollisimman luonnonmukaiseen tilaan ja korjattava mahdolliset maastovahingot.

Perustelut: Määräyksen perusteena on kaivoslaki (621/2011) 13 § ja VNa kaivostoiminnasta (391/2012) 3 §.

5. Määräys ilmoitusvelvollisuudesta koskien malminetsintäalueen maastotöitä ja rakennelmia

Malminetsintäluvan haltijan on ilmoitettava kirjallisesti malminetsintäalueeseen kuuluvien kiinteistöjen omistajille (sekä näihin rinnastettaville, Kaivoslaki 5.2 §) ja muille oikeudenhaltijoille etukäteen kaikista maastotöistä, jotka voivat aiheuttaa vahinkoa tai haittaa, sekä väliaikaisista rakennelmista. Malminetsintäluvan haltijan on ilmoitettava maastotöistä toimialallaan yleistä etua valvoville viranomaisille:

- Etelä-Pohjanmaan ELY-keskuksen ympäristövastuualueelle
- Museovirastolle jos alueella oletetaan olevan kiinteitä muinaisjäännöksiä tai irtaimia muinaisesineitä.

Ilmoituksen sisällöstä on säädetty Vna kaivostoiminnasta 2.2. §:ssä.

Perustelut: Määräyksen perusteena on kaivoslaki (621/2011) 12 § ja VNa kaivostoiminnasta (391/2012) 2 §.

6. Määräys malminetsintäalueen koon pienentämisen aikataulusta

Malminetsintäalueen pienentämiselle kaivosviranomaisen ei näe tässä vaiheessa olevan tarvetta. Tutkimuksia voidaan pitää perusteltuna koko ML2012:0087 alueelle.

Perustelut: Otettaessa huomioon tutkimussuunnitelma ja sen perustelut, sekä seikat, että kyseessä on alkuvaiheen tutkimustoiminta ja etteivät luvassa sallittavat malminetsintätoimet estä tai vaikeuta olennaisesti muita alueeseen kohdistuvia käyttötarpeita, voidaan tutkimuksia pitää perusteltuna koko alueelle (kaivoslaki (621/2011) 11 §).

7. Määräys vakuuden asettamisesta

Hakijalle 4.4.2014 myönnettyssä malminetsintälupapäätöksessä (ML2013:0072) on määrätty 30 000 euron suuruinen pankkitalletusvakuus panttaussitoumuksella, joka kattaa myös tässä pää-

töksessä kaivoslakiin perustuvasta toiminnasta mahdollisesti aiheutuneiden vahinkojen ja haittojen korvaamisen sekä kaivoslain mukaisten jälkitoimenpiteiden suorittamisen.

Perustelut: Määräyksen perusteena on kaivoslaki (621/2011) 107 §. Vakuus on yhtiökohtainen ja se asetetaan yhtiön voimassa olevien malminetsintäluvan/lupien, ja myös mahdollisesti myöhemmin myönnettävien malminetsintälupien kokonaispinta-alan mukaan. Tukesin linjauksen mukaisesti 10 001 - 50 000 hehtaarin alueelle vakuus on 30 000 €. Jos yhtiö ilmoittaa myöhemmin toimitettavassa tutkimussuunnitelmassaan haluavansa tehdä koneilla tutkimuskaivantoja, niin tällöin lupaviranomainen harkitsee uudelleen vakuussumman määrää.

8. Määräykset malminetsintää ja malminetsintäalueen käyttöä koskevista seikoista sen varmistamiseksi, ettei toiminnasta aiheudu kaivoslaissa (621/2011) kiellettyä seurausta

Malminetsintäluvan haltijan on tulpattava kairareiät, mikäli kairareiästä nousee pohjavettä maanpinnalle. Kairaputket on katkaistava mahdollisimman läheltä maanpintaa, ja kairakohteiden jätehuolto sekä siistiminen on tehtävä välittömästi töiden loputtua kohteella. Jos kairauksessa tarvittavan käytettävän veden määrä ylittää 100m³/vrk, on toimittava kuten vesilain (587/2011) 15 §:ssä todetaan. Vesi on pyrittävä ottamaan ensisijaisesti aiemmin kairatusta kairareiästä tai alueen ojista.

Perustelut: Malminetsintäluvan haltijan on luovuttuaan malminetsintäalupa-alueesta tai sen menetettyään viipymättä saatettava malminetsintäalue yleisen turvallisuuden vaatimaan kuntoon, sekä saatettava alue mahdollisimman luonnonmukaiseen tilaan (621/2011) 11 ja 15 §.

Malminetsintäalupa-alueella ei ole tiedossa olevia muinaismuistolain mukaisia kohteita. Mikäli ML2012:0087-alueelta löydetään tutkimuksia tehtäessä uusia mahdollisia muinaismuistolain tarkoittamia kohteita, joita ei ole tunnettu aiemmin, tulee luvan haltijan keskeyttää työt mahdollisen muinaisjäännöksen kohdalta ja toimia kuten muinaismuistolain (295/1963) 14 ja 16 §:ssä todetaan, ja ilmoittaa löydöksistä viipymättä Museovirastoon. Tämä päätös lähetetään myös Museovirastolle tiedoksi mahdollisten muinaismuistokohteiden tarkistamista varten.

Perustelut: Mahdollisten muinaismuistojen inventointivelvollisuutta ei ole tarpeen asettaa malminetsintäluvan haltijalle, vaan mahdollisten muinaismuistolöydösten huomioon ottaminen ja niistä ilmoittaminen katsotaan riittäväksi.

9. Määräykset yleisen ja yksityisen edun kannalta välttämättömistä ja luvan edellytysten toteuttamiseen liittyvistä seikoista

Lupa-alueella ei sijaitse luonnonsuojelulain Natura 2000-verkoston alueita, luonnonsuojelualueita eikä valtioneuvoston hyväksymiä luonnonsuojeluohjelma-alueita. Lupa-alueella ei ole myöskään valtakunnallisesti merkittäviä maisema-alueita, maisemanhoitoalueita eikä yksityisiä suojelualueita. Alueella ei ole luonnonsuojelulain 29 §:n tarkoittamien luontotyyppien suojelualueita.

Malminetsintäalue sijaitsee lähimmillään noin 100 metrin päässä Viitajärven Natura 2000- ja lintujensuojelualueesta. Etelä-Pohjanmaan ELY-keskuksen lausunnossaan (liite 6) esittämät huomiot tulee ottaa huomioon tutkimustoimia suoritettaessa.

Malminetsintäluvan haltijan tulee toimittaa hyvissä ajoin ennen tutkimustöiden aloittamista tarkka tutkimussuunnitelma toimenpiteineen ja sijaintitietoineen Tukesille. Lisäksi tutkimussuunnitelma tulee toimittaa tiedoksi toimivaltaiselle Etelä-Pohjanmaan Ely-keskukselle.

Perustelut: Määräyksen perusteena on kaivoslaki (621/2011) 11 § ja 12 § sekä VNa kaivostoiminnasta (391/2012) 2 §. Tutkimussuunnitelman esittämismääräyksellä varmistetaan, että toimenpiteisiin voidaan tarvittaessa valvonnallisesti puuttua. Samalla Tukesin on mahdollista kaivoslain valvonnan toteuttamiseksi arvioida toimenpiteiden vaikutusta ja tarvittaessa antaa tarkempia lisämääräyksiä toimenpiteiden suorittamisesta.

Liikkuminen kohteella sulanmaan aikana on pyrittävä suunnittelemaan niin, että olemassa olevia uria ja luontaisia aukkoja käytetään mahdollisimman paljon hyväksi. Kosteikkoalueilla liikkumista tulee välttää sulanmaan aikana. Tutkimukset viljelykäytössä olevilla peltoalueilla tulee ajoittaa satokauden ulkopuolelle aikaan jolloin maa on roudassa. Peltoalueilla sijaitsevat kohteet tulee kairata peltoalueen ulkopuolelta, mikäli se on mahdollista. Mikäli malminetsintätutkimukset lupa-alueella vaikeuttavat tai estävät maanviljelytoimintaa, tulee todettavissa olevat ansionmenetykset korvata toiminnanharjoittajalle. Mikäli kohteella joudutaan kaatamaan puita, tulee ne korvata täysimääräisinä maanomistajalle. Nuorelle puustolle tapahtuneissa vahingoissa tulee korvata lisäksi vielä odotusarvon menetys. Mikäli yhtiö ja maanomistaja eivät pääse yhteisymmärrykseen korvauksesta, silloin puolueeton arviointi tulee tehdä paikallisen metsänhoitoyhdistyksen tai metsäkeskuksen toimihenkilön toimesta.

Malminetsintäluvan haltijan on rajoitettava malminetsintä ja muu malminetsintäalueen käyttö tutkimustyön kannalta välttämättömiin toimenpiteisiin. Toimenpiteet on suunniteltava siten, että niistä ei aiheudu kohtuudella vältettävissä olevaa yleisen tai yksityisen edun loukkausta. Malminetsintäluvan nojalla tapahtuvasta malminetsinnästä ja muusta malminetsintäalueen käytöstä ei saa aiheutua:

- 1) haittaa ihmisten terveydelle tai vaaraa yleiselle turvallisuudelle;
- 2) olennaista haittaa muulle elinkeinotoiminnalle;
- 3) merkittäviä muutoksia luonnonolosuhteissa;
- 4) harvinaisten tai arvokkaiden luonnonesiintymien olennaista vahingoittumista;
- 5) merkittävää maisemallista haittaa.

Perustelut: Määräys perustuu kaivoslain (621/2011) 11 §:ään.

10. Määräys malminetsintäkorvauksen suuruudesta ja maksuajankodasta

Malminetsintäluvan haltijan on maksettava malminetsintä-alueeseen kuuluvien kiinteistöjen omistajille vuotuista korvausta **20 euroa hehtaarilta** luvan voimassaoloajalta.

Malminetsintäkorvaus on ensimmäiseltä vuodelta maksettava viimeistään 30 päivänä siitä, kun malminetsintälupa on tullut lainvoimaiseksi. Seuraavina vuosina korvaus on maksettava vastaavana ajankohtana.

Perustelut: Määräys perustuu kaivoslain (621/2011) 99 §:ään, jossa säädetään malminetsintäkorvauksen suuruudesta ja maksutavasta.

11. Määräys vahinkojen ja haittojen korvaamisesta malminetsintäalueella

Malminetsintäluvan haltijan on korvattava malminetsintäalueella tapahtuvasta kaivoslakiin (621/2011) perustuvasta toiminnasta mahdollisesti aiheutuneet vahingot ja haitat, jollei jonkin toimenpiteen osalta korvauksesta toisin säädetä.

Perustelut: Määräys perustuu kaivoslain (621/2011) 103 §:ään, jossa säädetään vahinkojen ja haittojen korvaamisesta malminetsintäalueella.

Hakemuksen käsittely

Hakemus: Pyhäsalmi Mine Oy	8.5.2012
Hakemuksen siirto FQM FinnEx Oy:lle	20.1.2014
Uusi aluerajaus: FQM FinnEx Oy	29.10.2014
Kuulutus hakemuksesta: Tukes	3.11.2014
Lausuntopyynnöt: Tukes	3.11.2014
Päätös: Tukes	9.12.2014

Lupahakemuksesta tiedottaminen

Tukes on tiedottanut hakemuksesta 3.11.2014 kuuluttamalla siitä 30 päivän ajan Toholammin ja Kannuksen kuntien ilmoitustauluilla, Tukesin Rovaniemen toimipisteen, sekä Tukesin internet-sivuilla. Hakemus on ollut nähtävillä 3.12.2014 saakka.

Tukes on tiedottanut hakemuksesta lehti-ilmoituksella Keskipohjanmaa-sanomalehdessä 3.11.2014.

Lausunnot ja mielipiteet on pyydetty toimitettavaksi viimeistään 3.12.2014. Tämän päivämääränkin jälkeen toimitetut lausunnot ja mielipiteet on otettu ratkaisussa huomioon.

Lausuntopyynnöt ja lausunnot hakemuksesta

Hakemuksesta on lähetetty lausuntopyynnöt ja saatu lausunnot seuraavasti:

- 1) Tukesin lausuntopyyntö on lähetetty **Kannuksen kunnalle** 3.11.2014. Kannuksen kunta on antanut lausunnon 8.12.2014 (liite 4).
- 2) Tukesin lausuntopyyntö on lähetetty **Toholammin kunnalle** 3.11.2014. Toholammin kunta on antanut lausunnon 5.12.2014 (liite 5).
- 3) Tukesin lausuntopyyntö on lähetetty **Etelä-Pohjanmaan ELY-keskukselle** 3.11.2014. Etelä-Pohjanmaan ELY-keskus on antanut lausunnon 10.11.2014 (liite 6).

Muistutukset ja mielipiteet

Hakemuksen johdosta ei esitetty muistutuksia tai mielipiteitä.

Hakijan vastine

Hakijalta ei ole pyydetty vastinetta.

Tukesin kannanotto lausunnoissa esitettyihin yksilöityihin vaatimuksiin

Lausunnoissa esitetyt asiat on otettu lupapäätöksessä huomioon.

Tiedoksi luvan haltijalle

Kaivoslain (621/2011) suhde muuhun lainsäädäntöön

Sen lisäksi, mitä kaivoslaissa säädetään, sovelletaan kaivoslain mukaista lupa- tai muuta asiaa ratkaistaessa ja muutoin tämän lain mukaan toimittaessa muun muassa; luonnonsuojelulakia ([1096/1996](#)), ympäristönsuojelulakia ([527/2014](#)), erämaalakia ([62/1991](#)), maankäyttö- ja rakennuslakia ([132/1999](#)), vesilakia ([264/1961](#)), poronhoitolakia ([848/1990](#)), säteilylakia ([592/1991](#)), ydinenergialakia ([990/1987](#)), muinaismuistolakia ([295/1963](#)), maastoliikennelakia ([1710/1995](#)) ja patoturvallisuuslakia ([494/2009](#)). Vesil [264/1961](#) on kumottu Vesil:lla [587/2011](#). Malminetsintäluvan haltijan on aina noudatettava Suomen lainsäädäntöä ja asiaan liittyviä muita kansainvälisiä sopimuksia.

Maastossa liikkuminen

Maastoliikennelain (1710/1995) 4.1 §:n ja 4.2 §:n 9-kohdan mukaan kaivoslaissa (621/2011) tarkoitetulla malminetsintäalueella ja 30 metrin etäisyydellä sen rajasta moottorikäyttöisellä ajoneuvolla liikkuminen ei edellytä maanomistajan tai haltijan lupaa, kun kyse on asianomaisessa malminetsintäluvassa tai kaivosluvassa tarkoitetun toiminnan kannalta välttämättömästä liikkumisesta. Viitaten lupamääräykseen 9, malminetsintäluvan haltija veloitetaan rajoittamaan malminetsintä ja malminetsintäalueen käyttö tutkimustyön kannalta välttämättömiin toimenpiteisiin. Malminetsinnästä ei saa aiheutua merkittäviä muutoksia luonnonolosuhteissa, harvinaisten tai arvokkaiden luonnonesiintymien olennaista vahingoittumista tai merkittävää maisemallista haittaa. Aiheutetut vahingot on korvattava maanomistajalle.

Luvan muuttaminen

Malminetsintäluvan haltijan on kaivoslain (621/2011) 69 §:n mukaan haettava malminetsintäluvan muuttamista, jos tutkimussuunnitelmaa muutetaan tai täydennetään siten, että lupamääräyksiä on tarpeen tarkistaa. Luvanhaltija voi lisäksi hakea malminetsintäluvan muuttamista lupamääräysten tarkistamiseksi, kun luvan mukaista toimintaa on tarpeen muuttaa.

Luvan jatkaminen

Mikäli luvan voimassaoloa halutaan jatkaa kaivoslain (621/2011) 61 §:n mukaisesti, tulee hakemus malminetsintäluvan voimassaolon jatkamiseksi toimittaa kaivosviranomaiselle viimeistään kaksi kuukautta ennen luvan voimassaolon päättymistä. (VnA kaivostoiminnasta ([391/2012](#)) 27.1 §).

Kaivoslain (621/2011) 61.1 §:n mukaan malminetsintäluvan voimassaoloa voidaan jatkaa enintään kolme vuotta kerrallaan siten, että lupa on voimassa yhteensä enintään viisitoista vuotta.

Kaivoslain (621/2011) 61.2 §:n mukaan malminetsintäluvan voimassaolon jatkamisen edellytyksenä on, että:

- 1) malminetsintä on ollut tehokasta ja järjestelmällistä;

- 2) esiintymän hyödyntämismahdollisuuksien selvittäminen edellyttää jatkotutkimuksia;
- 3) luvanhaltija on noudattanut tässä laissa säädettyjä velvollisuuksia samoin kuin lupamääräyksiä;
- 4) voimassaolon jatkamisesta ei aiheudu kohtuutonta haittaa yleiselle tai yksityiselle edulle.

Kaivoslain (621/2011) 66 §:n mukaan malminetsintäluvan voimassaolon jatkamista varten lupaviranomaiselle on ennen luvan voimassaolon päättymistä toimitettava lupahakemus sekä lupaharkinnan kannalta tarpeelliset ja luotettavat selvitykset edellä mainituista voimassaolon jatkamisen edellytyksistä.

Kaivostoiminnasta annetun valtioneuvoston asetuksen (391/2012) 27.2 §:n mukaan hakemuksesta tulee käydä ilmi hakijan haluamat muutokset lupa-alueeseen tai muut merkittävät muutokset sekä asianosaisissa tapahtuneet muutokset. Asetuksen 27.3 §:n mukaisesti hakemukseen tulee liittää lupaharkinnan kannalta tarpeellinen ja luotettava selvitys:

- 1) hakemuksen kohteena olevan luvan nojalla tehdyistä toimenpiteistä ja niiden tuloksista;
- 2) alueelle kohdistuneiden tutkimuskustannusten määrästä;
- 3) esiintymän hyödyntämismahdollisuuksista ja jatkotutkimusten tarpeellisuudesta;
- 4) perustelut aluerajaukselle.

Lisäksi hakemukseen sovelletaan vastaavasti, mitä lupahakemuksesta säädetään kaivoslain (621/2011) 34 §:ssä.

Malminetsintäluvan raukeaminen

Malminetsintälupa raukeaa määräajan päättyessä.

Kaivosviranomaisen on päätettävä, että malminetsintälupa ja kullanhuuhdontalupa raukeavat, jos luvanhaltija tekee asiaa koskevan hakemuksen. Luvanhaltija on velvollinen tekemään hakemuksen, jos tarkoituksena ei enää ole harjoittaa lupaan perustuvaa toimintaa.

Malminetsintäluvan raukeamista koskeva asia käsitellään noudattaen vastaavasti, mitä kaivoslaissa (621/2011) säädetään asianomaista lupaa koskevasta lupamenettelystä, lupaharkinnasta sekä lupapäätöksestä ja sen voimassaolosta.

Malminetsintäluvan raukeamiseen sovelletaan kaivoslain (621/2011) 67 §:ää.

Lupapäätöksestä tiedottaminen

Lupapäätös on toimitettu päätöksenantopäivänä:

- FQM FinnEx Oy:lle (hakija)

Jäljennös päätöksestä on toimitettu antopäivänä:

- Kannuksen kunnalle,
- Toholammin Kunnalle
- Etelä-Pohjanmaan ELY-keskukselle,
- Museovirastolle tiedoksi

Toimivaltaiselle maanmittaustoimistolle toimitetaan tiedot Maanmittauslaitoksen ja Tukesin sopiman menettelyn mukaisesti malminetsintäluvasta merkinnän tekemiseksi kiinteistötietojärjestelmään.

Lupaviranomainen on tiedottanut annetusta päätöksestä lupa-alueen asianosaisia maanomistajia sanomalehti-ilmoituksella Keskipohjanmaa-sanomalehdessä 10.12.2014.

Perustelut: Päätöksestä tiedottaminen ja siinä noudatettu menettely perustuvat kaivoslain (621/2011) lupapäätöksestä tiedottamista koskevaan 58 §:ään.

Päätösmaksu

Tästä päätöksestä perittävä maksu on **3000 €**. Valtion talous- ja henkilöstöhallinnan palvelukeskus lähettää laskun hakijalle.

Maksu perustuu hakemuksen vireille tullessa voimassa olleeseen asetukseen Turvallisuus- ja kemikaaliviraston maksullisista suoritteista (1302/2010), muutettuna (779/2011).

Muutoksenhaku

Tähän päätökseen saa kaivoslain (621/2011) 162 §:n nojalla hakea muutosta valittamalla **Vaasan hallinto-oikeuteen**.

Valitusaika on 30 päivää tämän päätöksen antopäivästä. Liitteenä olevasta valitusosoituksesta ilmenee, miten muutosta haettaessa on meneteltävä.

Päätöksestä perittävästä maksusta valitetaan samassa järjestyksessä kuin pääasiasta.

Lisätietoja

kaivosasiat@tukes.fi tai Jani Jäsberg, puh. 029 5052 069

Terho Liikamaa
Kaivosyli-insinööri

Jani Jäsberg
Ylitarkastaja

LIITTEET

Liitteet 1-1.3	ML2012:0087 lupakartta
Liite 2	tilakohtaiset pinta-alat malminetsintä lupa-alueella
Liite 3	asianosaiset maanomistajat
Liite 4	Kannuksen kunnan lausunto
Liite 5	Toholammin kunnan lausunto
Liite 6	Etelä-Pohjanmaan ELY-keskuksen lausunto

VALITUSOSOITUS Valitusviranomainen

Päätökseen saa hakea muutosta valittamalla sille hallinto-oikeudelle, jonka tuomiopiirissä pääosa tässä päätöksessä tarkoitettusta alueesta sijaitsee. Toimivaltainen hallinto-oikeus on mainittu valitusosoituksen lopussa. Valituskirjelmä osoitetaan valitusviranomaiselle ja se on toimitettava valitusajassa hallinto-oikeuden kirjaamoon.

Valitusaika

Määräaika valituksen tekemiseen on kolmekymmentä (30) päivää tämän päätöksen antopäivästä.

Valitusoikeus

Malminetsintälupaa, kaivoslupaa ja kullanhuuhdontalupaa koskevaan päätökseen, mainitun luvan voimassaolon jatkamista, raukeamista, muuttamista ja peruuttamista koskevaan päätökseen sekä kaivostoiminnan lopettamispäätökseen saa hakea muutosta:

- 1) asianosainen;
 - 2) rekisteröity yhdistys tai säätiö, jonka tarkoituksena on ympäristön-, terveyden- tai luonnonsuojelun taikka asuin ympäristön viihtyisyyden edistäminen ja jonka sääntöjen mukaisella toiminta-alueella kysymyksessä olevat ympäristövaikutukset ilmenevät;
 - 3) toiminnan sijaintikunta tai muu kunta, jonka alueella toiminnan haitalliset vaikutukset ilmenevät;
 - 4) elinkeino-, liikenne- ja ympäristökeskus ja muu asiassa toimialallaan yleistä etua valvova viranomainen;
 - 5) saamelaiskäräjät sillä perusteella, että luvassa tarkoitettu toiminta heikentää saamelaisten oikeutta alkuperäiskansana ylläpitää ja kehittää omaa kieltään ja kulttuuriaan;
 - 6) kolttien kyläkokous sillä perusteella, että luvassa tarkoitettu toiminta heikentää kolttien alueella kolttien elinolosuhteita ja mahdollisuuksia harjoittaa elinkeinoja.
- Kaivosviranomaisella on lisäksi oikeus valittaa sellaisesta päätöksestä, jolla hallinto-oikeus on muuttanut sen tekemää päätöstä tai kumonnut päätöksen.

Valituksen sisältö

Valituskirjelmässä on ilmoitettava

- päätös, johon haetaan muutosta
- miltä kohdin päätökseen haetaan muutosta ja mitä muutoksia siihen vaaditaan tehtäväksi
- perusteet, joilla muutosta vaaditaan
- valittajan nimi ja kotikunta
- postiosoite ja puhelinnumero, joihin asiaa koskevat ilmoitukset valittajalle voidaan toimittaa

Jos valittajan puhevaltaa käyttää hänen laillinen edustajansa tai asiamiehensä tai jos valituksen laatijana on joku muu henkilö, valituskirjelmässä on ilmoitettava

myös tämän nimi ja kotikunta.

Valittajan, laillisen edustajan tai asiamiehen on allekirjoitettava valituskirjelmä, ellei valituskirjelmää toimiteta sähköisesti (telekopiona tai sähköpostilla).

Valituksen liitteet

Valituskirjelmään on liitettävä

- päätös, johon haetaan muutosta valittamalla, alkuperäisenä tai jäljennöksenä
- asiakirjat, joihin valittaja vetoaa vaatimuksensa tueksi, jollei niitä ole jo aikaisemmin toimitettu viranomaiselle
- asiamiehen valtakirja

Valituskirjelmän toimittaminen perille

Valituskirjelmän voi viedä valittaja itse tai hänen valtuuttamansa asiamies. Valituskirjelmä liitteineen voidaan myös lähettää postitse, telekopiona tai sähköpostilla. Postiin valituskirjelmä on jätettävä niin ajoissa, että se ehtii perille valitusajan viimeisenä päivänä ennen aukioloajan päättymistä. Hallinto-oikeudessa kirjaamon aukioloaika on klo 8.00–16.15. Sähköisesti (telekopiona tai sähköpostilla) toimitetun valituskirjelmän on oltava toimitettu niin, että se on käytettävissä vastaanottolaitteessa tai tietojärjestelmässä määräajan viimeisenä päivänä ennen virka-ajan päättymistä.

Valittajalta peritään hallinto-oikeudessa **oikeudenkäyntimaksu** 97 euroa. Tuomioistuinten ja eräiden oikeushallintoviranomaisten suoritteista perittävistä maksuista annetussa laissa (701/1993) on erikseen säädetty eräistä tapauksista, joissa maksua ei peritä.

Toimivaltaisen hallinto-oikeuden yhteystiedot muutoksenhakua varten:

Vaasan hallinto-oikeus

Käyntiosoite: Korsholmanpuistikko 43, 4. krs

Postiosoite: PL 204, 65101 Vaasa

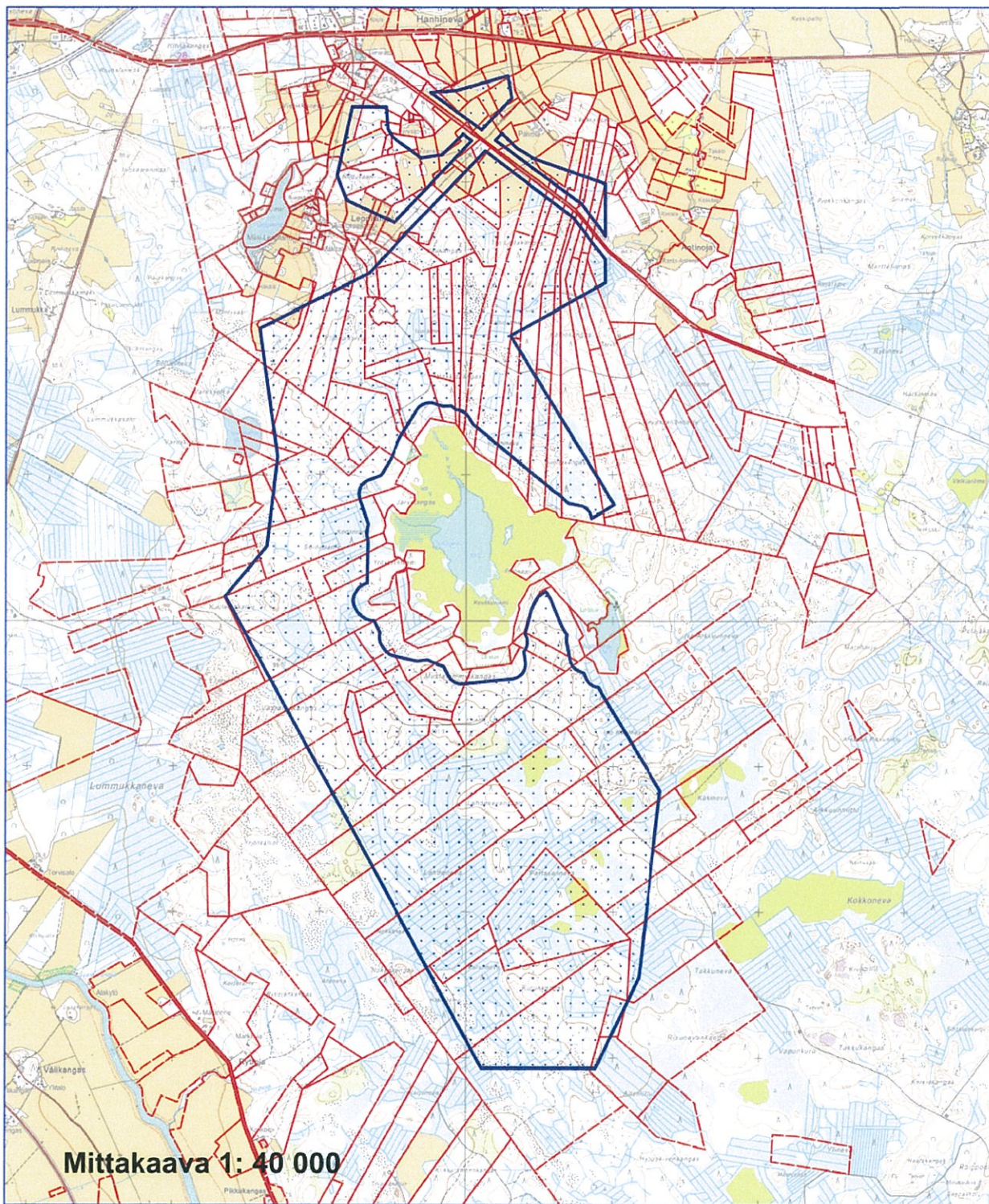
Puhelin: 029 56 42780

Faksi: 029 56 42760

sähköposti: vaasa.hao@oikeus.fi

Kartta malminetsintäalusta (mittakaava ohjeellinen)

Liite 1.1



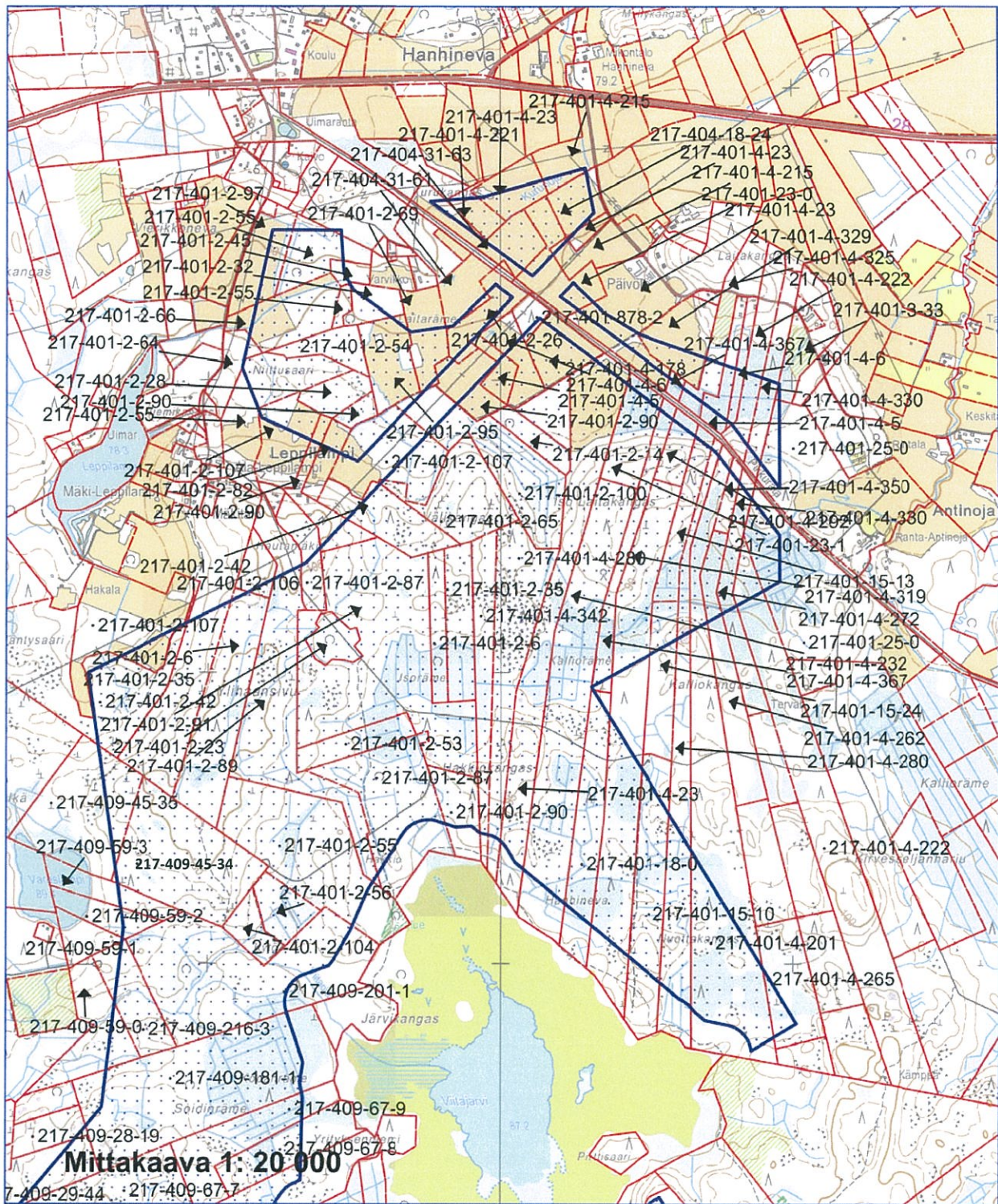
Malminetsintäalue

FQM FinnEx Oy
Viitajärvi 1
ML2012:0087



Kartta malminetsintäalueesta (mittakaava ohjeellinen)

Liite 1.2



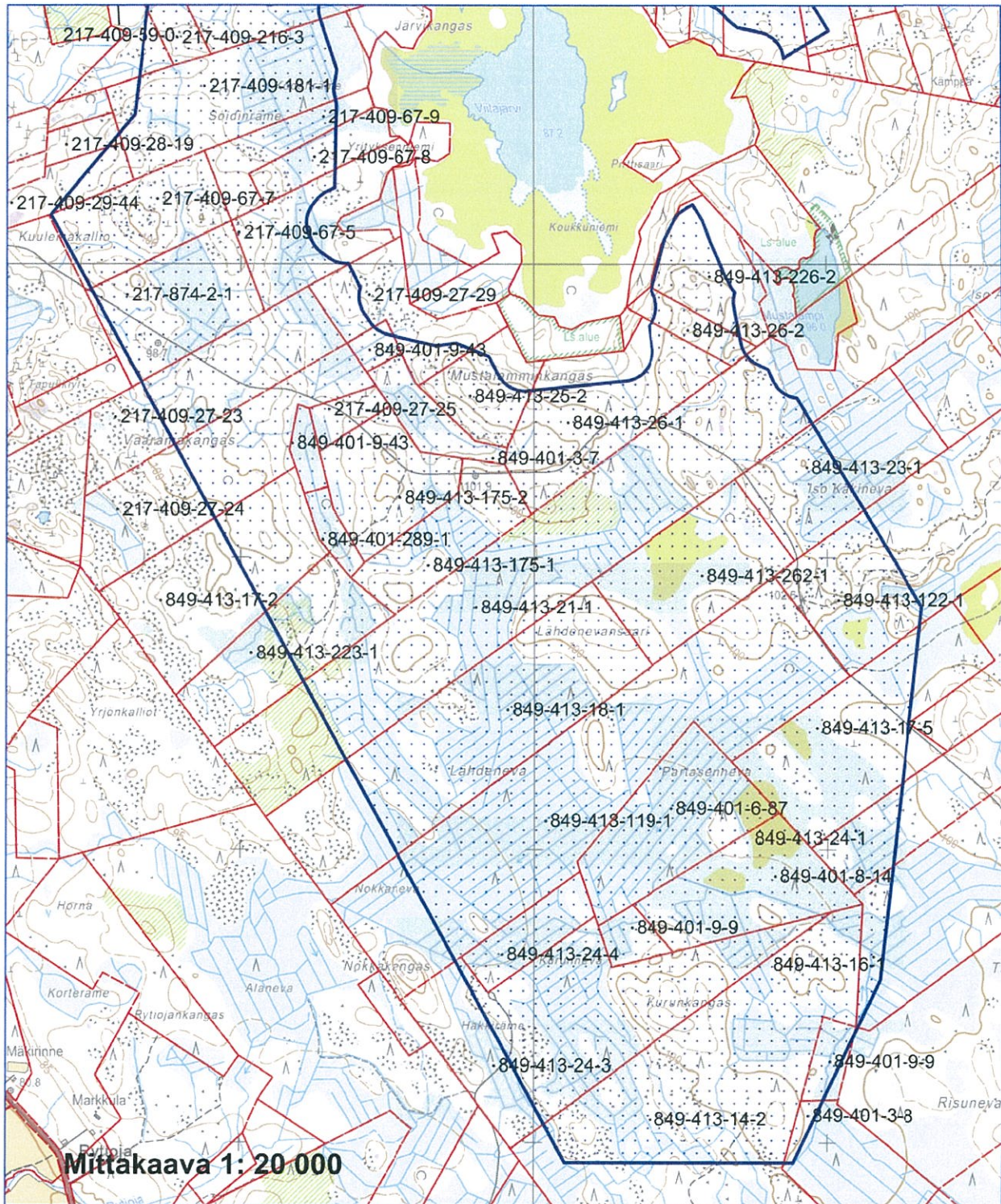
 **Malminetsintäalue**

FQM FinnEx Oy
Viitajärvi 1
ML2012:0087



Kartta malminetsintäalueesta (mittakaava ohjeellinen)

Liite 1.3



 **Malminetsintäalue**

FQM FinnEx Oy
Viitajärvi 1
ML2012:0087



ML2012:0087 Viitajärvi 1
Tilakohtaiset pinta-alat

Tilan r:no	Pinta-ala (ha)
217-401-4-265	0,99
217-401-2-95	4,57
217-409-181-1	21,69
849-401-8-14	18,59
217-409-27-24	14,59
217-401-4-330	2,04
849-413-24-1	5,82
217-401-4-215	0,58
217-401-4-232	20,49
217-401-2-87	10,82
217-401-2-101	7,37
217-401-2-89	14,51
217-401-2-100	9,07
849-413-21-1	59,32
217-401-2-53	3,37
217-401-2-91	28,38
849-413-122-1	15,28
217-409-27-23	15,77
217-401-2-66	5,12
217-401-4-201	13,40
849-401-289-1	2,56
217-401-4-262	1,70
217-401-4-6	2,34
217-401-4-350	0,92
217-409-67-5	8,99
217-401-15-24	1,42
217-401-15-13	3,74
217-404-31-63	2,72
217-401-2-54	2,69
217-401-4-221	1,38
217-401-2-69	1,96
217-401-2-45	0,37
217-401-2-32	0,98
217-404-31-61	0,18
217-409-59-2	0,79

Tilan r:no	Pinta-ala (ha)
217-401-2-82	0,69
849-413-23-1	10,66
217-409-28-19	0,09
217-401-3-33	0,05
217-401-4-5	2,10
217-401-23-0	2,18
217-401-4-178	2,79
217-404-18-24	2,07
217-401-2-26	1,94
217-401-2-35	14,30
217-874-2-1	17,42
217-401-2-55	22,69
217-409-27-29	5,11
217-401-2-97	1,50
217-409-45-35	2,87
849-413-24-3	33,55
217-409-67-8	3,68
217-409-29-44	2,41
849-401-3-8	1,13
849-413-17-2	10,01
217-401-4-367	4,43
849-413-18-1	38,33
217-401-4-280	18,61
217-401-4-325	0,98
217-401-2-106	0,25
217-409-67-9	6,70
217-401-2-6	14,36
217-409-27-25	3,00
849-401-3-7	6,15
217-401-2-64	0,24
849-413-26-2	3,36
217-401-2-28	2,38
849-413-175-2	14,50
849-413-223-1	9,56
217-401-2-90	6,36

Tilan r:no	Pinta-ala (ha)
217-401-2-104	2,41
217-401-2-23	2,22
849-401-9-43	3,92
217-409-59-3	1,27
217-401-23-1	6,65
217-409-59-1	0,01
849-413-262-1	21,05
849-413-119-1	61,53
217-401-4-23	20,26
217-401-25-0	3,57
849-401-9-9	5,81
217-401-2-42	10,85
849-413-226-2	6,84
849-413-126-1	0,01
217-409-59-0	1,29
849-413-175-1	13,31
217-401-4-292	1,88
217-401-4-329	1,73
217-401-878-2	0,16
849-413-17-5	23,70
217-401-4-272	1,64
849-413-24-4	7,22
849-413-14-2	47,04
217-409-216-3	4,11
217-401-4-319	15,99
849-413-16-1	3,72
217-401-4-342	6,00
217-409-45-34	14,63
849-401-6-87	21,46
849-413-26-1	19,02
217-401-2-56	3,13
217-401-15-10	6,66
217-409-67-7	14,81
217-401-4-222	2,53
217-401-2-65	7,39
849-413-25-2	6,83
217-401-2-14	2,16
217-401-18-0	6,62
217-409-201-1	19,18
yhteensä	969,61

ML2012:0087 Viitajärvi 1

Asianosaiset maanomistajat:

Ahlholm, Erkki Mikko Viljami
Ahlholm, Mikko Matias / Kuolinpesä
Ahonon, Heino Eero
Ahonon, Tuula Pirjo Kristiina
Ainali, Minna Tuulia
Ala-Leppilampi, Helena Loviisa
Ala-Leppilampi, Terhi Lovisa
Alanko, Tapio Juhani
Antinoja, Eero Antero
Anttila, Mikko Ilmari
Eskola, Eija Hannele
Eskola, Markku Johannes / Kuolinpesä
Eskola, Veli Tapani
Eskola-Valli, Raija Hannele
Haapala, Jari Jaakko
Haapalehto, Jaakko
Haapalehto, Juhani
Haasala, Tuovi Inkeri
Hakala, Hannu Matias
Hanhineva, Heikki Matias
Hanhineva, Jukka Matti
Hanni, Heikki Viljami
Heikkilä, Harri Toivo Kaleva
Heikkilä, Irma Pirkko-Liisa
Heikkinen, Milla Marika
Hekkanen, Mirjam Julia, kuolinpesä
Hietamäki, Jari Pekka
Hietamäki, Kaija Kaarina
Isoaho, Kari Kullervo
Jokela, Jorma Johannes
Jukkola, Eija Hannele
Jukkola, Kyösti Aaprami
Järvenoja, Jarno Mikael
Kallio, Pauliina Maria Johanna
Kangas, Salli Esteri
Keski-Korpela, Anne Eliisa
Keski-Korpela, Jukka Sakari
Keski-Korpela, Pentti Johannes
Keski-Korpela, Riitta Marjatta
Keski-Korpela, Samuli Antero

Keski-Rahkonen, Arvo Johannes
Keski-Rahkonen, Pirjo Hannele
Kinnunen, Veijo Valdemar
Kippo, Paul Eric
Kneckt, Vilho Eliel
Korte, Aila Kaarina
Korte, Eero Eljas
Lampin yhteismetsä
Leppilampi, Vilhelm
Leppänen, Pirkko Ritva Annikki
Leskelä, Pertti Mikael
Luoma, Juho Eerik
Luoma, Tapio Kaleva
Maataloustuottajain Keski-Pohjanmaan Liitto r.y.
Mikkola, Miia Kristiina
Mikkola, Teemu Johannes
Mourujärvi, Marja Helena
Myllylä, Anne Marie
Myllylä, Aune Martta
Myllylä, Jari Allan
Myllylä, Väinö Mikael
Mäki-Leppilampi, Jorma Matias
Mäki-Leppilampi, Kauko Kullervo
Mäki-Leppilampi, Pasi Kalervo
Mäki-Leppilampi, Pauli
Mäki-Leppilampi, Tero Juhani
Mäki-Leppilampi, Vilho Erkki
Mäkinieniemi, Leo Matti
Määttä, Heimo Antero / Kuolinpesä
Niemelä, Aila Marjatta
Niemelä, Aimo Matias
Niemelä, Anna Aliisi
Niemelä, Matti Juhani
Niemelä, Olli Armas
Niemelä, Veijo Olavi
Nikunen, Pauli Kalevi
Orjala, Reijo Juhani
Orjala, Tarja Iris Anneli
Peltokorpi, Eemeli Mikael
Peltokorpi, Pekka Juhani

Peltola, Erkki Juhani
Peltola, Maija Sisko
Perttula, Jouni Päiviö
Potila, Matti Juhani
Potila, Raija Hannele
Pylväläinen, Olavi Antero
Rantakangas, Arto Mika Olavi
Rantakangas, Heidi Reeta Susanna
Rautio, Antti Matias
Rautio, Janne Antero
Rautio, Vuokko Anneli
Riutankoski, Esa Maunu
Riutankoski, Minttu Mirella
Riutankoski, Mira Matleena
Riutta, Oili Tellervo
Riutta, Pekka Tapio
Riutta, Tauno Johannes, kuolinpesä
Riutta, Tuomo Antero
Rättyä, Keijo Antero
Rättyä, Ulla Terttu
Sankilampi, Eeva-Maija
SAVIMAAT, Yhteinen alue
Silakka, Matti Juhani
Somero, Jarmo Johannes
Somero, Tuija
Toskala, Jouni Sakari
Toskala, Kirsi Marja
Uusimäki, Aarne Aleksanteri / Kuolinpesä
Uusitalo, Seppo Sakari
Vehkala, Antti Johannes
Vehkala, Riitta Anneli
Venetpalo, Juho Matias
Venetpalo, Kerttu Maria Vellamo / Kuolinpesä
Venetpalo, Mikko Oskari
Venetpalo, Veikko Jalmari, kuolinpesä
Viljami ja Hilma Hannin oikeudenomistajat
Väre, Helena Marjatta
Yli-Korpela, Kaisa Johanna

Jäsberg Jani

Aihe:

VL: VL: Kuulutus ja lausuntopyyntö malminetsintälupahakemuksesta

SAAPUNUT

08. 12. 2014

Lähetäjä: Tapio Erkkilä [<mailto:tapio.erkkila@kannus.fi>]

Lähetetty: 8. joulukuuta 2014 12:29

Vastaanottaja: Jäsberg Jani

Aihe: Re: VL: Kuulutus ja lausuntopyyntö malminetsintälupahakemuksesta

Lausunto lupahakemukseen ML2012:0087

Malminetsintäalueella ei ole asemakaavaa eikä yleiskaavaa.

Kannuksen kaupungilla ei ole huomautettavaa malminetsintään.

Kaupungilla ei ole tiedossa alueella sellaisia ympäristöarvoja, mitkä rajoittaisivat normaalia malminetsintää.

Tapio Erkkilä

Tapio Erkkilä

Tekninen johtaja

Kannuksen kaupunki

044 4745250

TOHOLAMMIN KUNTA
Rakennusvalvonta
Lampintie 5
69300 TOHOLAMPI
040 150 5310

SAAPUNUT
05. 12. 2014

5.12.2014

TUKES
Valtakatu 2
96100 ROVANIEMI
kaivosasiat@tukes.fi

Asia: LUPATUNNUS ML2012:0087

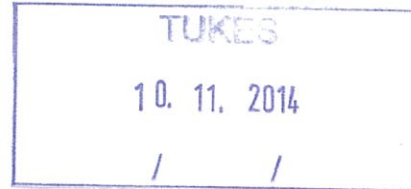
LAUSUNTO MALMINETSINTÄLUPAHAKEMUKSESTA

Tutkimussuunnitelman mukaisella toiminnalla ei ole vaikutusta alueen kaavoitustilanteeseen. Alue on haja-asutusalueetta ja alueelle ei ole vireillä kaavoitushankkeita. Toiminnalla ei myöskään Toholammin kunnan mielestä ole haitallisia ympäristö- ja muita vaikutuksia.

Jukka Nurmela
rakennustarkastaja



Turvallisuus- ja kemikaalivirasto
Valtakatu 2
96100 Rovaniemi



Viite / Hänvisning

Tukesin lausuntopyyntö valtaushakemuksesta (lupatunnus ML2012:0087)

Asia / Ärende

Lausunto FQM FinnEx Oy:n valtaushakemuksesta

Turvallisuus- ja kemianvirasto (Tukes) pyytää Etelä-Pohjanmaan elinkeino-, liikenne- ja ympäristökeskusta (myöhemmin ELY) antamaan lausuntonsa FQM FinnEx Oy:n Kannuksen kaupungin Toholammin kunnan alueelle suuntautuvasta valtaushakemuksesta Kannuksen ja Toholammin alueille, yhteispinta-alaltaan 969,5 ha. Tutkimusalueen yhteisnimeksi hakija ehdottaa Viitajärvi 1. Alueella on tarkoitus suorittaa tutkimuksia kuparin, kullan ja hopean kartoittamiseksi. Hakemus koskee kaivoslain 621/2011 mukaista malminetsintälupaa.

Luonnonsuojelunäkökohdat

Lähin suojelualue on: Viitajärven lintujensuojelualue (FI1000025) jonka laskuojassa (Viitaoja) esiintyy majava.

ELY -keskuksella ei ole valtausalueelta tiedossa luonnonsuojelulain 29 § mukaisia luontotyyppiesiintymiä eikä luonnonsuojelulain 49 § mukaisia lajiesiintymiä. Lähimmät uhanalaisten petolintujen pesät sekä lähimmät liito-oravaesiintymät sijaitsevat yli 10 km päässä alueelta.

Tutkimusalue ei sijaitse pohjavesialueella.

Ympäristönsuojelunäkökohdat

Poltto- ja voiteluaineet

Poltto- ja voiteluaineet sekä kemikaalit on varastoitava ja niitä on käsiteltävä siten, että niistä ei aiheudu epäsiisteyttä, roskaantumista, hajuhaittaa, pilaantumisvaaraa vesistöön eikä muutenkaan haittaa ympäristölle.

Poikkeukselliset tilanteet

Tilanteissa, joissa on aiheutunut tai uhkaa aiheutua määrältään tai laadultaan tavanomaisesta poikkeavia päästöjä ilmaan tai vesistöön, on viipymättä ryhdyttävä asianmukaisiin toimenpiteisiin tällaisten päästöjen estämiseksi, päästöistä aiheutuvien vahinkojen torjumiseksi ja tapahtuman toistumisen estämiseksi.

Melu

Alueella tapahtuvat kairaukset ja kaivutyö on pyrittävä suorittamaan arkipäivisin klo 7-22 välisenä aikana.

Toiminnan lopettaminen

Toiminnan loputtua on alue siistittävä ja toiminnasta syntyneet jätteet vietävä asianmukaiseen vastaanottoaikaan. Lisäksi mahdolliset tutkimuskaivannot ym. muut toiminnasta aiheutuneet jäljet on pyrittävä maisemoimaan.

Viitajärvi:

Malminetsintäalue sijoittuu lähimmillään noin 100 m päähän Viitajärven lintujensuojelualueesta. Melua aiheuttavat toimenpiteet (kairaukset yms.) tulee sijoittaa mahdollisuuksiensa mukaan lintujen pesimäkauden (1.5 – 31.7) ulkopuolelle. Tutkimustyössä käytettäviä vesiä ei tule laskea Natura –alueelle. Alueella mahdollisesti esiintyvää majavaa ei saa häiritä.

Tulosryhmän päällikkö
Ylitarkastaja

” Lëena Rinkineva-Kantola

Ylitarkastaja

” Jouni Hofgell 