

KUULUTUS

Turvallisuus- ja kemikaalivirasto (Tukes) kuuluttaa kaivoslain (10.6.2011/621) 40 §:n nojalla

Malminetsintälupahakemuksen (jatkoaika)

Hakija: Sunrise Resources Plc
Lupatunnus: ML2012:0093
Alueen sijainti ja koko: Kuusamo; 99,23ha

Kuvaus hakemuksen mukaisesta toiminnasta

Tehtyjen selvitysten perusteella yhtiö on suunnitellut malminetsintäalueelle jatkotutkimusohjelmaa, joka käsittää mm. kallioperäkairauksia.

Alue sijaitsee liitekartan osoittamalla paikalla Kuusamon kunnan alueella. Yhtiö otaksuu alueella olevan timantteja. Arvio perustuu Geologian tutkimuskeskukselta hankitun geotietoaineiston tulkintaan, yhtiön omiin kenttätarkastuksiin ja tutkimusaineistoon.

Mielipiteet ja muistutukset

Mielipiteet ja muistutukset voi lähettää 3.4.2014 mennessä lupatunnus **ML2012:0093** mainiten Tukesiin, osoitteeseen Valtakatu 2, 96100 Rovaniemi tai sähköisesti doc- tai rtf-tiedostona osoitteeseen kaivosasiat@tukes.fi

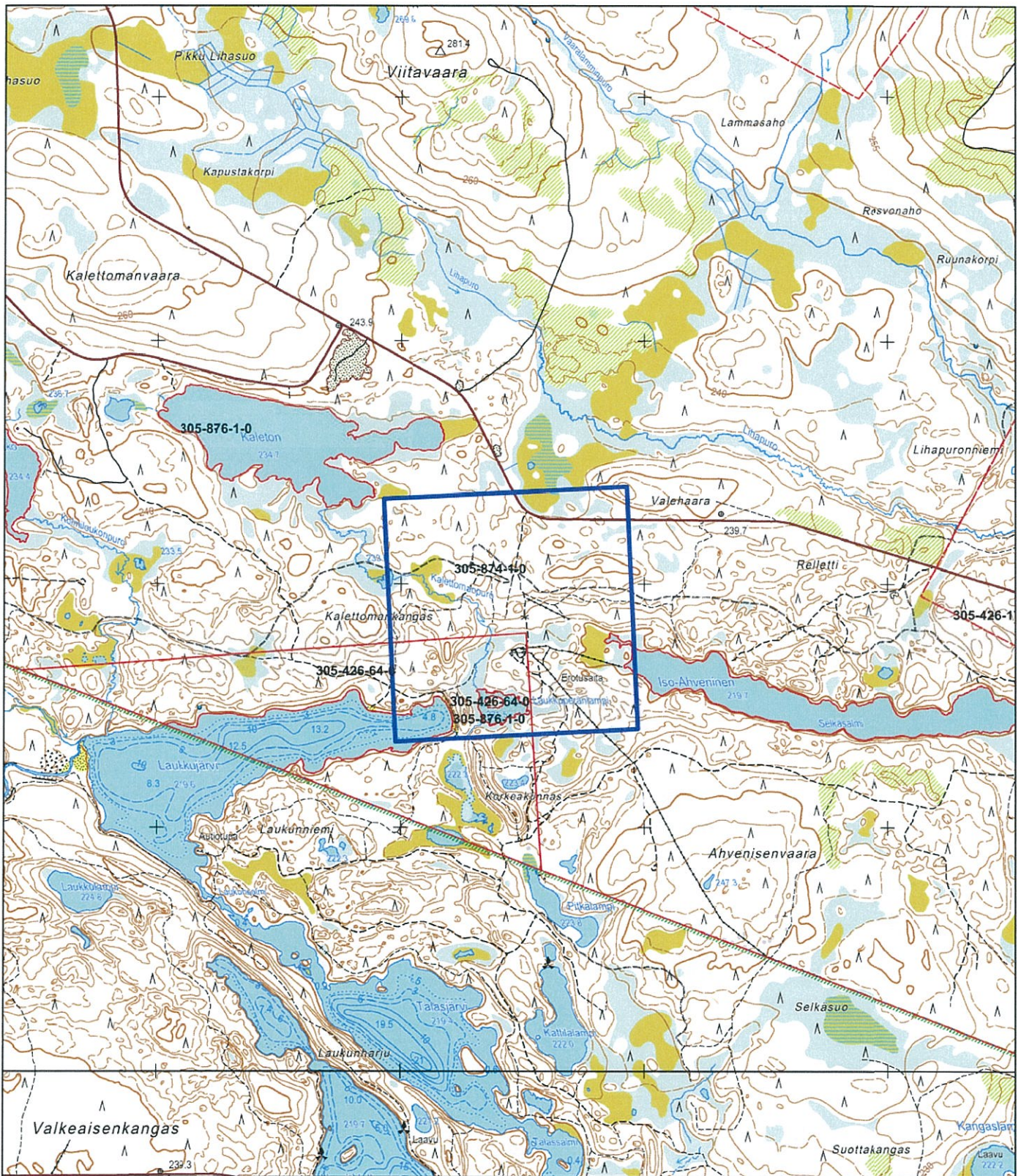
Hakemuksen nähtävilläolo

Hakemusasiakirjat ovat nähtävänä kunnan virastotalossa Kuusamon kunta (Keskuskuja 6), Tukesin kirjaamossa (Opastinsilta 12 B, Helsinki), Tukesin Rovaniemen toimipaikassa (Valtakatu 2, Rovaniemi) ja Tukesin internetsivuilla.

Lisätietoja Turkka Rekola, puh. 029 5052 052 , turkka.rekola@tukes.fi tai kaivosasiat@tukes.fi

Kuulutettu 4.3.2014

Pidetään nähtävänä 3.4.2014 asti.



Mittakaava 1: 21 860
Sunrise Resources Plc
Kaletto

ML2012:0093

© Maanmittauslaitos
18/MML/14
Aineiston kopiointi ilman Maanmittauslaitoksen lupaa kielletty



Työ- ja elinkeinoministeriö
Kaivosasiat
PL 32
00023 VALTIONEUVOSTO

3.3.2014

Valtauksen jatkoaikahakemus

SISÄLLYS	SIVU
HAKIJAA KOSKEVAT TIEDOT	2
VALTAUKSIA KOSKEVAT TIEDOT	2
KALETTO NR 1-ALUEELLA SUORITETUT TUTKIMUKSET	2
Kaletto Nr 1 Tutkimustulokset.....	3
Suunnitellut lisätutkimukset.....	3
KALETTO NR 1 –ALUEEN ERITYISPIIRTEET	4
Poronhoito.....	4
Luonnonsuojelu- ja pohjaviesialueet.....	4
Kaavoitustilanne	5
KATTAISENVAARA 1-ALUEELLA SUORITETUT TUTKIMUKSET	5
Kattaisenvaara 1 Tutkimustulokset.....	5
Suunnitellut lisätutkimukset.....	6
KATTAISENVAARA 1-ALUEEN ERITYISPIIRTEET	7
Poronhoito.....	7
Luonnonsuojelu- ja pohjaviesialueet.....	7
Kaavoitustilanne	7
HENKILÖSTÖ JA SEN ASIANTUNTEMUS	8
RAHOITUS ESITETTYYN TOIMINTAAN	8

Haemme toimeksiannosta asiakkaallemme alla mainituille valtauksille 3 vuoden jatkoaikaa. Asiakkaan antama valtakirja liitteenä 3.

Hakijaa koskevat tiedot:

Sunrise Resources Plc. Suomen haaraliike
Sunrise House
Hurdfield Industrial Estate
Hulley Road
Macclesfield
Cheshire
SK10 2LP
United Kingdom
Y-tunnus: 2462252-5

Yhtiön asiamies Suomessa:
Lapin Vesitutkimus Oy
Yht. hlö: Heikki Puhakka
Kairatie 56
PL 96
96101 Rovaniemi
Y-tunnus: FI0227583-3

Valtauksia koskevat tiedot

Valtausten nimet: Kaiv. Rnro Raukeamispäivä Kunta Pinta-ala

Valtausten nimet:	Kaiv. Rnro	Raukeamispäivä	Kunta	Pinta-ala
Kaletto nr 1	7751/1	2012-05-19	Kuusamo	100,00 ha
Kattaisenvaara 1	7790/1	2012-05-19	Taivalkoski	100,00 ha

Kaletto Nr 1-alueella suoritettut tutkimukset

Valtausta haettiin alunperin jotta voitaisiin määrittää selkeiden magneettisten poikkeavuuksien määrä, jotka näkyivät GTK:n tuottamasta alueellisesta ilmapagneettikuvausdatasta.

Seuraavat toimenpiteet on suoritettu Tertiary Gold Limitedin ja Sunrise Resources plc:n toimesta.

- Lentogeofysiikan tulkinta;
- Maaperän geofysikaaliset tutkimukset;
- Kairaus (2 kairareikää);
- Ydinkirjaus / petrografia;
- Timantti- ja timantti-indikaattorimineraalien poiminta;
- Timantti-indikaattorimineraalien geokemia;
- Vaipan ominaisuuksien määrittelemine timanttilähteiden säilyttämiseksi;
- Kaleton kimberliittien iän määrittäminen yhdessä GTK: kanssa; ja
- Painovoimatutkimus ja lisämagneettitutkimus;

Tähän mennessä kaikki kenttätyö, kairaukset mukaan lukien, on toteutettu GTK toimiessa urakoitsijana ja konsulttina valtauksen omistajalle, GTK:n vanhemman geologin Marja Lehtosen valvonnan alaisena.

Kaletto Nr 1 Tutkimustulokset

Tutkimustyö paljasti kaksi kimberliittiä valtausalueella, ryhmän I kimberliitin ja ryhmän II kimberliitin.

Ryhmän I kimberliitti, joskin pieni, oli selkeän magneettisen poikkeavuuden taustalla ja sen voidaan päätellä olevan noin 100m x 30m kokoinen.

50kg:n näyte ryhmän I kimberliitistä ei sisältänyt mikrotimanteja ja tämän kimberliitin mineraalikemian ei uskota viittaavan merkittävään timanttipitoisuuteen.

Ryhmän II kimberliitti oli odottamaton löytö ryhmän I kimberliitin seinämältä. Se on kapea (noin 2-3 metriä leveä) joten kairasydäimestä kerätty näyte on pieni, vain 24kg. Tämä näyte ei sisältänyt mikrotimanteja, mutta ryhmän I kimberliitin mineraalikemia oli erittäin hyvä.

Yksityiskohtaiset painovoima- ja magneettitutkimukset eivät onnistuneet erottamaan ryhmän I kimberliittiä ympäröivistä kivistä, sillä magneettinen vastaanottavuus ja tiheys ei ollut riittävä.

Todettiin, että lisäkairauksia tarvitaan ryhmän I kimberliitin koon ja laajuuden hahmottamiseksi Kaletto 1 valtauksella.

Suunnitellut lisätutkimukset

Tähän mennessä suoritettavat työt eivät ole pystyneet määrittelemään kaupallisesti hyödynnettävissä olevaa kimberliittiä mutta potentiaalia on edelleen.

Kimberliitin löytäminen ja arvioiminen on aina pitkäaikainen ja aikaa vievä prosessi ja yleisesti ottaen kimberliitin löydön ja sen kaupallisen kannattavuuden määrittämisen välillä tarvitaan paljon aikaa.

Lisätyöt ovat perusteltuja Kaletto 1 ryhmän II kimberliitin arvioimiseksi ja näin ollen lisääntymään tutkimusten suorittamiseen tarvitaan.

Mikäli jatkoajaksi myönnetään, on suunniteltu että lisäkairaukset suoritetaan seuraavanlaisesti:

1. rajataan ryhmän II kimberliittiesiintymän syvyys ja
2. kerätään suurempia näytteitä (250kg) timanttipitoisuuden parempaa määrittystä varten.

Kimberliitin komposiittinäyte otetaan kairasydänten risteyskohdista ja se lähetetään kaustiseen purkaustutkimukseen ja mikrotimanttien arviointiin.

Mikäli lisäkairauksilla pystytään osoittamaan riittävä tonnimäärä ja mikäli timanttiasteet ovat suotuisat, suoritetaan lisämäärityskairaukset. Tätä seuraa näytteiden otto mikrotimanttiasteikkojen määrittämiseksi, ja kaupallisuuden määrittämiseksi, jos tarve sen vaatii.

Esiintymäpaikalle on hyvät kulkuyhteydet suljettuja teitä ja metsäautoteitä pitkin.

Maanomistajille ilmoitetaan ennen kairausten tekemistä ja kaikkia kohtuullisia pyyntöjä ja ehdotuksia harkitaan. Kairauspaikat siistitään ja palautetaan entiselleen tarvittaessa ja aiheutuneista puuvaurioista myönnetään asianmukainen korvaus.

On oletettavissa että kenttätöitä teetetään jatkossakin sopimussuhteessa GTK:lla, Yhtiön johdolla.

Kaletto Nr 1 –alueen erityispiirteet

Poronhoito

Kaletto Nr1 sijaitsee poronhoitoalueella Kallioluoman paliskunnan alueella. Maastotutkimuksia suunniteltaessa ollaan yhteydessä paliskunnan poroisäntään jolloin mahdolliset häiriöt voidaan välttää mahdollisimman hyvin.

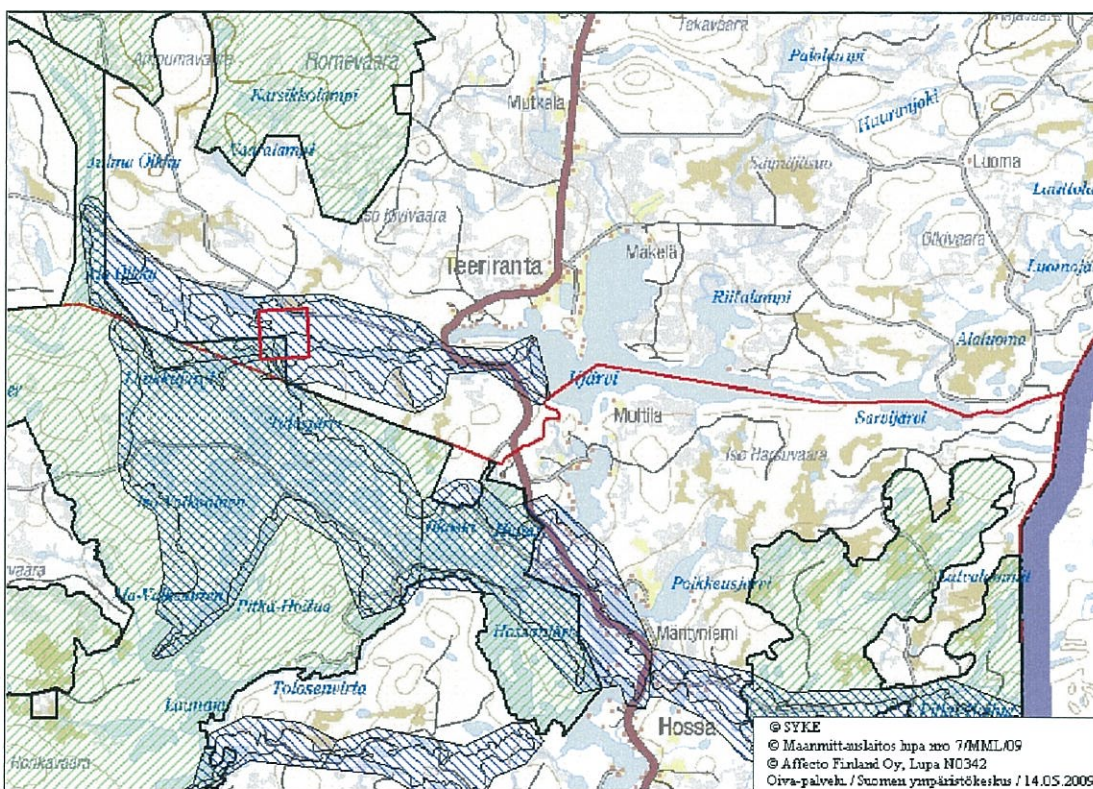
Kallioluoman paliskunnan poroisännän yhteystiedot:

Heikki Härmä
Lämsänkyläntie 184 A
93999 KUUSAMO
puh: 040 540 9381

Luonnonsuojelu- ja pohjavesialueet

Valtausalueen lounaiskulma kuuluu Natura 2000 –alueeseen (Hossa, FI1101635) mutta tähän mennessä työt on tehty Natura-alueen ulkopuolella ja lisätöitä ei odoteta tehtävän Natura-alueella. Mikäli tämä tilanne muuttuu, tekee yhtiö yhteistyötä ympäristöviranomaisten kanssa taatakseen, että työt tehdään kyseisellä alueella niin etteivät alueen luontoarvot vaarannu.

Alueella sijaitsee Ahvenisen pohjavesialue (tunnus: 11305508), joka on luokiteltu vedenhankintaan sopivaksi pohjavesialueeksi. Alueella ei ole suojelusuunnitelmaa.



Kuva 1: Kaletto Nr 1-valtausalue ja lähimmät pohjavesi- ja natura-alueet. Valtausalue on merkitty karttaan punaisella neliöllä.

Karttamerkintöjen selitteet:



Kaavoitustilanne

Kaletto Nr 1 sijaitsee Kuusamon yleiskaava-alueella.

Kattaisenvaara 1-alueella suoritettut tutkimukset

Valtausta haettiin alunperin, jotta voitaisiin määrittää selkeiden magneettisten poikkeavuuksien määrä, jotka näkyivät GTK:n tuottamasta alueellisesta ilmagneettikuvausdatasta.

Seuraavat toimenpiteen on suoritettu Tertiary Gold Limitedin ja Sunrise Resources plc:n toimesta.

- Lentogeofysiikan tulkinta;
- Maaperän geofysikaaliset tutkimukset;
- Kairaus (4 kairareikää);
- Ydinkirjaus / petrografia;
- Timantti- ja timantti-indikaattorimineraalien poiminta;
- Timantti-indikaattorimineraalien geokemia;
- Vaipan ominaisuuksien määrittelemine timanttilähteiden säilyttämiseksi;

Valtaus sijoittuu Natura 2000-alueelle ja kaikki kenttätyö on tehty talvella, jolloin lumi minimoi etsinnästä aiheutuvia vahinkoja.

Tähän mennessä kaikki kenttätyö, kairaukset mukaan lukien, on toteutettu GTK toimiessa urakoitsijana ja konsulttina valtauksen omistajalle, GTK:n vanhemman geologin Marja Lehtonen valvonnan alaisena.

Kattaisenvaara 1 Tutkimustulokset

Selkeän magneettisen poikkeavuuden kairaus Kattaisenvaaralla johti uuden monivaiheisen ryhmän I kimberliitin löytämiseen.

Kahdesta kaivannosta kuitenkin luovuttiin poikkeuksellisen syvän moreenikerroksen takia ja tavoitetta testata kimberliitin ulottuvuus ei saavutettu.

Kaksi näytettä, kumpikin noin 25kg, tutkittiin erillisissä laboratorioissa Kanadassa ja Australiassa kaustista purkautumista ja mikrotimanttien keräämistä varten. Mikrotimantteja ei havaittu.

Lisätyöt ovat perusteltuja Kattaisenvaaran kimberliitin arvioimiseksi, joka on avoin esiintymä ja jolla on monia tasoja, joista joillakin on potentiaalia olla timanttipitoisia.

Suunnitellut lisätutkimukset

Tähän mennessä suoritetuilla tutkimuksilla ei ole pystytty määrittelemään kaupallisesti hyödynnettävissä olevaa kimberliittiä, mutta potentiaalia on edelleen.

Kimberliitin löytäminen ja arvioiminen on aina pitkäaikainen ja aikaa vievä prosessi ja yleisesti ottaen kimberliittin löydön ja sen kaupallisen kannattavuuden määrittämisen välillä tarvitaan paljon aikaa.

Lisätyöt ovat perusteltuja Kattaisenvaaran kimberliitin arvioimiseksi ja näin ollen jatkoaikaa tutkimusten suorittamiseen tarvitaan.

Mikäli jatkoaika myönnetään, ehdotetaan että lisäkairauksia tehdään seuraavien päämäärien saavuttamiseksi:

1. Pyritään rajaamaan Kattaisenvaaran kimberliittiesiintymän syvyys ja
2. Pyritään keräämään suurempia näytteitä (250kg) timanttipitoisuuden parempaa määritystä varten.

Kimberliitin komposiittinäyte otetaan kairasydänten risteyskohdista ja se lähetetään kaustiseen purkaustutkimukseen ja mikrotimanttien arviointiin.

Mikäli lisäkairauksilla pystytään osoittamaan riittävä tonnimäärä ja mikäli timanttiasteet ovat suotuisat, suoritetaan lisämäärityskairaukset. Tätä seuraa näytteiden otto mikrotimanttiasteikkojen määrittämiseksi, ja kaupallisuuden määrittämiseksi, jos tarve sen vaatii.

Esiintymäpaikalle on hyvät kulkuyhteydet suljettuja teitä ja metsäautoteitä pitkin.

Koska valtaus sijoittuu kokonaan Natura 2000-alueelle, lisäkairaukset, kuten aikaisemmatkin kairaukset tullaan tekemään talvella toiminnasta aiheutuvien vahinkojen minimoimiseksi.

Maanomistajille ilmoitetaan ennen kairausten tekemistä ja kaikkia kohtuullisia pyyntöjä ja ehdotuksia harkitaan. Kairauspaikat siistitään ja palautetaan entiselleen tarvittaessa ja aiheutuneista puuvaurioista myönnetään asianmukainen korvaus.

Tuleva toiminta, kuten aiemminkin, tehdään vasta ympäristöviranomaisten konsultaation jälkeen, kun on päädytty yhteisymmärrykseen.

On oletettavissa että kenttätyöt teetetään jatkossakin sopimussuhteessa GTK:lla, Yhtiön johdolla.

Kattaisenvaara 1-Alueen erityispiirteet

Poronhoito

Kattaisenvaara 1 sijaitsee poronhoitoalueella Hossa-Irnin paliskunnan alueella. Maastotutkimuksia suunniteltaessa ollaan yhteydessä paliskunnan poroisäntään jolloin mahdolliset häiriöt voidaan välttää mahdollisimman hyvin.

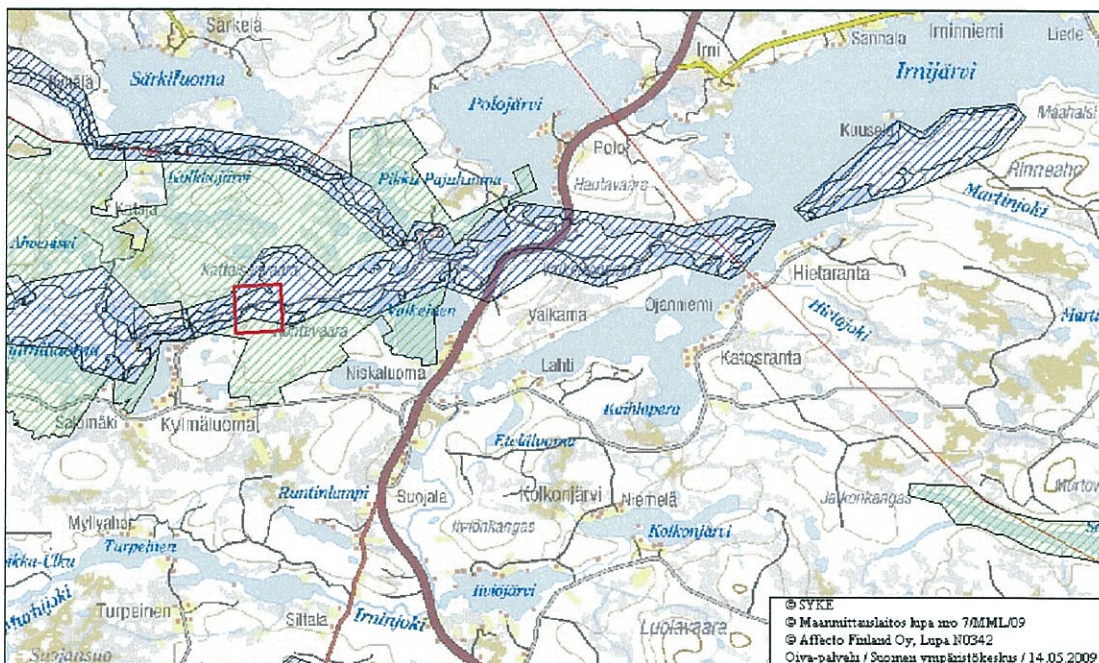
Hossa-Irnin paliskunnan poroisännän yhteystiedot:

Eeli Väisänen
Teerirannantie 2
93780 TEERIRANTA
0400 918 001
040 569 6592

Luonnonsuojelu- ja pohjavesialueet

Valtausalue sijoittuu Kylmäluoman natura-alueelle. Yhtiö tekee yhteistyötä ympäristöviranomaisten kanssa taatakseen, että työt tehdään kyseisellä alueella siten, etteivät alueen luontoarvot vaarannu.

Alueella sijaitsee Valkeisenharju – Muikkuharju pohjavesialue (tunnus: 11832051) joka on luokiteltu vedenhankintaan tärkeäksi pohjavesialueeksi. Alueella ei ole suojelusuunnitelmaa.



Kuva 2: Kattaisenvaara 1 -valtausalue ja lähimmät pohjavesi- ja natura-alueet. Valtausalue on merkitty karttaan punaisella neliöllä.

Kaavoitustilanne

Taivalkosken kunnan mukaan alueella ei ole kaavaa, eikä sinne ole myöskään suunnitteilla kaavaa.

Henkilöstö ja sen asiantuntemus

Patrick Cheetham on yhtiön perustaja ja johtaa malminetsintätoimintaa Suomeen sijoittuvien projektien osalta. P. Cheetham on koulutukseltaan kaivosgeologi jolla on 29 vuoden kokemus malminetsinnästä. Tarkempi esittely yhtiön kokeneesta henkilöstöstä löytyy yhtiön nettisivuilta www.sunriseresourcesplc.com

Tähän mennessä kaikki kenttätyöt, kairaukset mukaan lukien, on toteutettu GTK toimiessa urakoitsijana ja konsulttina valtauksen omistajalle, GTK:n vanhemman geologin Marja Lehtonen valvonnan alaisena.

Rahoitus esitettyyn toimintaan

Sunrise Resources plc pörssi-yhtiö ja sen osakkeet ovat kaupan Lontoon pörssissä (London Stock Exchange). Yhtiöllä on riittävät taloudelliset resurssit rahoittaa suunnitellut tutkimukset.

Sunrise Resources plc (www.sunriseresourcesplc.com)

Heikki Puhakka

Lapin Vesitutkimus Oy

LIITTEET:

1. Malminetsintäalueiden maanomistaja- ja pinta-aratiedot
2. Kartat alueista
3. Valtakirja Sunrise Resources Plc – LVT
4. Kaupparekisteriote Sunrise Resources Plc, Suomen haaraliike