

KUULUTUS

Turvallisuus- ja kemikaalivirasto (Tukes) on kaivoslain (621/2011) perusteella 17.12.2014 hyväksynyt seuraavan malminetsintälupaa koskevan hakemuksen (jatkoaika)

Hakija:	Sunrise Resources Plc
Alueen nimi:	Kattaisenvaara
Lupatunnus:	ML2012:0094
Alueen sijainti ja koko:	Taivalkosken kunta; 99,23 ha

Päätökseen saa kaivoslain (621/2011) 162 §:n nojalla hakea muutosta valittamalla hallinto-oikeuteen. Valitusaika on 30 päivää päätöksen antopäivästä. Päätöksen liitteenä olevasta valitusosoituksesta ilmenee, miten uutosta haettaessa on meneteltävä. Päätös on nähtävillä Tukesin Rovaniemen toimipisteessä (käyntiosoite Valtakatu 2, Rovaniemi) ja Tukesin kotisivulla (www.tukes.fi/malminetsinta) sekä alueen kunnanvirastolla (Taivalkoski, Kirkkotie 6).

Lisätietoja kaivosasiat@tukes.fi tai puh. 029 5052 052

Kuulutettu 17.12.2014

Pidetään nähtävänä 16.1.2015 asti

Sunrise Resources Plc
c/o Ab Scandinavian Geopool Oy
Handelesplanaden 31D
61500 Vasa

PÄÄTÖS MALMINETSINTÄLUVAN MYÖNTÄMISESTÄ
Malminetsintälupahakemus (jatkoaika)

Hakija: Sunrise Resources Plc.
Y-tunnus: 2462252-5
Iso-Britannia

Yhteystiedot:
Handelesplanaden 31D
61500 Vasa

Lisätietoja antaa:
Robert Stenberg
robert.stenberg@geopool.fi
+358 400 22 98 58

Vireilletulopvm: 16.5.2012
Etuoikeuspvm: 19.5.2004 (KaivNro:7790/1)
Hakemuksen tarkoitus: Malminetsintä kaivoslain (621/2011) 5 §:n tarkoittamalla tavalla

PÄÄTÖS

Turvallisuus- ja kemikaalivirasto (Tukes) **myöntää** kaivoslain (621/2011) nojalla Sunrise Resources Plc:lle malminetsintäluvan nimeltä "Kattaisenvaara" lupatunnuksella ML2012:0094. Tällä luvalla jatketaan valtauksen KaivNro 7790/1 voimassaoloa 3 vuotta.

Perustelut: Hakija on osoittanut, että kaivoslaissa (621/2011) säädetyt edellytykset täyttyvät eikä luvan myöntämiselle ole kaivoslaissa säädettyä estettä.

Malminetsintäluvan nojalla luvanhaltijalla on oikeus omalla ja toisen maalla tässä luvassa mainitulla alueella (malminetsintäalueella) tutkia geologisten muodostumien rakenteita ja koostumusta sekä tehdä muita kaivostoimintaa valmistelevia tutkimuksia ja muuta malminetsintää esiintymän paikallistamiseksi sekä sen laadun, laajuuden ja hyödyntämiskelpoisuuden selvittämiseksi sen mukaan kuin tässä malminetsintäluvassa tarkemmin määrätään. Malminetsintälupa ei oikeuta esiintymän hyödyntämiseen.

Päätöksen voimassaolo

Malminetsintälupa on **voimassa kolme (3) vuotta** päätöksen lainvoimaiseksi tulosta.

Perustelut: Luvan voimassaoloaika on kaivoslain (621/2011) sallima enimmäisaika luvan voimassaolon jatkamiselle. Hakija on antanut selvityksen hakemuksen kohteena olevalla alueella tehdyistä tutkimuksista ja niiden tuloksista. Alueella on tarpeen suorittaa vielä jatkotutkimuksia.

Päätöksen täytäntöönpano

Kaivoslain (621/2011) 168.1 §:n mukaisesti malminetsintälupa perustuvat toimenpiteet saa aloittaa, kun siihen oikeuttava lupapäätös on saanut lainvoiman. Jos asianomaisen toimenpiteen suorittaminen edellyttää muualla lainsäädännössä vaadittua lupaa, saa toimenpiteen kuitenkin aloittaa vasta, kun asianomainen lupapäätös on saanut lainvoiman tai toiminnan aloittamiseen on saatu oikeus asiassa toimivaltaiselta viranomaiselta.

Malminetsintäalueen tiedot

Pinta-ala: 99,23 ha
Alueen nimi: Kattaisenvaara
Sijainti: Taivalkosken kunta, Kylmäluoman kylä.
Alueen tarkempi sijainti ja rajat ilmenevät tähän päätökseen liitetystä lupakartasta (Liite 1).

Alueesta tarkemmin

Hakijalla on ollut alueella valtaus vuosien 2004-2012 välisenä aikana (KaivNro 7790/1). Malminetsintälupa-alue sijaitsee Kylmäluoman kylän alueella, noin 2,5 km kylästä koilliseen. Lupa-alueella ei ole voimassa olevaa oikeusvaikutteista asema- tai yleiskaavaa eikä kaavan laadintaa ole vireillä.

Malminetsintälupa-alue sijaitsee kokonaisuudessaan Kylmäluoman Natura 2000-alueella (FI 1105413) sekä osittain Valkeisenharju-Muikkuharju (aluetunnus 11832051) pohjavesialueella.

Otaksuma mineraaleista

Alueelta olemassa oleviin tutkimustietoihin ja hakijan alueella aiemmin suorittamiin tutkimuksiin perustuen hakija otaksuu alueella olevan timantteja.

Vleisten ja yksityisten etujen turvaamiseksi tarpeelliset lupamääräykset (velvoitteet ja rajoitukset)

1. Määräys malminetsintätutkimusten sallituista ajankohdista ja menetelmistä, sekä malminetsintään liittyvistä laitteista ja rakennelmista

Tämän malminetsintäluvan nojalla on sallittua suorittaa seuraavia malminetsintätoimenpiteitä ja soveltaa seuraavia malminetsintämenetelmiä:

1. Geofysikaaliset ja geokemialliset tai vaikutuksiltaan vastaavat tutkimusmenetelmät
2. Koneellisesti tehtävät maaperä- ja kallioperänäytteenotto (moreeni-, ura- ja pistenäytteet, kairaus)

Perustelut: Hakija on esittänyt hakemuksessaan nämä menetelmät ja kaivosviranomaisen arvioi ne tarpeelliseksi jotta alueen mineraalipotentiali saadaan tehokkaasti tutkittua. Jotta mahdolliselle jatkoluvalle edellytetty vaade tehokkaasta malminetsinnästä toteutuu, tässä lupamääräyksessä tarkoitettujen toimenpiteiden tulee olla suoritettuina.

2. Määräys tutkimustöitä ja -tuloksia koskevasta selvitysvelvollisuudesta

Malminetsintäluvan haltijan on vuosittain toimitettava kaivosviranomaiselle selvitys suoritetuista tutkimustöistä ja niiden tuloksista. Tutkimustöitä ja -tuloksia koskevaan vuosittaiseen selvitykseen on sisällytettävä: käytetyt tutkimus- ja työmenetelmät, yhteenveto tehdyistä tutkimuksista ja pääasialliset tulokset. Kaivosviranomaisen voi ohjeistaa hakijoita tarkemmin raportoinnin muodosta ja ajankohdasta. Ohje löytyy Tukesin internet-sivuilta. Kunkin kalenterivuoden tutkimustöistä ja -tuloksista on raportoitava seuraavan vuoden kesäkuun loppuun mennessä, ellei toisin ohjeisteta.

Perustelut: Määräyksen perusteena on kaivoslaki (621/2011) 14 § ja VNa kaivostoiminnasta (391/2012) 4 §.

3. Määräys jälkitoimenpiteiden ajankohdasta ja ilmoittamisesta kaivosviranomaiselle

Kun malminetsintälupa on rauennut tai peruutettu, malminetsintäluvan haltijan on

1) välittömästi saatettava malminetsintäalue yleisen turvallisuuden vaatimaan kuntoon, poistettava väliaikaiset rakennelmat ja laitteet, huolehdittava alueen kunnostamisesta ja siistimisestä sekä saatettava alue mahdollisimman luonnonmukaiseen tilaan. Malminetsintäluvan haltijan on tehtävä kirjallinen ilmoitus kaivosviranomaiselle, malminetsintäalueeseen kuuluvien kiinteistöjen omistajille ja muille oikeudenhaltijoille, kun toimenpiteet on saatettu loppuun. Ilmoitus on lisäksi tehtävä poronhoitoalueella asianomaiselle Hossa-Irnin paliskunnalle. Ilmoituksen tulee sisältää tiedot jälkitoimenpiteiden päättymispäivästä, sekä kuvaus toteutetuista jälkitoimenpiteistä.

2) kuuden kuukauden kuluessa luovutettava kaivosviranomaiselle tutkimustyöselostus, tutkimukseen liittyvä tietoaineisto ja kirjallinen esitys edustavasta otoksesta kairasydämiä. Kaivosviranomaisen ohjeistaa hakijoita tarkemmin raportoinnin muodosta. Ohje löytyy Tukesin internet-sivuilta.

Perustelut: Määräyksen perusteena on kaivoslaki (621/2011), 15 § ja VNa kaivostoiminnasta (391/2012), 5 §.

4. Määräys kaivannaisjätteen jätehuoltosuunnitelmasta ja sen noudattamisesta

Malminetsintäluvan haltija on velvollinen huolehtimaan maa- ja kiviainesjätteen synnyn ehkäisemisestä, sen haitallisuuden vähentämisestä sekä jätteen hyödyntämisestä tai käsittelemisestä.

Malminetsinnästä tässä luvassa myönnettyillä menetelmillä ei synny kaivannaisjätettä. Töiden loputtua kohteella on alue välittömästi saatettava mahdollisimman luonnonmukaiseen tilaan ja korjattava mahdolliset maastovahingot.

Perustelut: Määräyksen perusteena on kaivoslaki (621/2011) 13 § ja VNa kaivostoiminnasta (391/2012) 3 §.

5. Määräys ilmoitusvelvollisuudesta koskien malminetsintäalueen maastotöitä ja rakennelmia

Malminetsintäluvan haltijan on hyvissä ajoin etukäteen ilmoitettava kirjallisesti malminetsintä-alueeseen kuuluvien kiinteistöjen omistajille (sekä näihin rinnastettaville, Kaivoslaki 5.2 §) ja muille oikeudenhaltijoille kaikista maastotöistä, jotka voivat aiheuttaa vahinkoa tai haittaa, sekä väliaikaisista rakennelmista. Malminetsintäluvan haltijan on ilmoitettava maastotöistä toimialallaan yleistä etua valvoville viranomaisille:

- Pohjois-Pohjanmaan ELY-keskuksen ympäristövastuualueelle
- Metsähallitukselle
- Museovirastolle jos alueella oletetaan olevan kiinteitä muinaisjäänneksiä tai irtaimia muinaisesineitä.

Ilmoituksen sisällöstä on säädetty Vna kaivostoiminnasta 2 §:ssä.

Perustelut: Määräyksen perusteena on kaivoslaki (621/2011) 12 § ja VNa kaivostoiminnasta (391/2012) 2 §.

6. Määräys malminetsintäalueen koon pienentämisen aikataulusta

Kaivosviranomaisen ei näe malminetsintäalueen pienentämiselle tässä vaiheessa olevan tarvetta. Tutkimuksia voidaan pitää perusteltuna koko ML2012:0094 alueelle.

Perustelut: Määräyksen perusteena on kaivoslaki (621/2011) 11 §. Otettaessa huomioon alueen koko, tutkimussuunnitelma ja sen perustelut, sekä seikka, etteivät luvassa sallittavat malminetsintätoimet nykyisen aluerajauksen sisällä estä tai vaikeuta olennaisesti muita alueeseen kohdistuvia käyttötarpeita, voidaan tutkimuksia pitää perusteltuna koko alueelle.

7. Määräys vakuuden asettamisesta

Hakijalle 17.12.2014 myönnettyssä malminetsintälupapäätöksessä (**ML2012:0093**) on määrätty **10 000 euron** suuruinen pankkitalletusvakuus panttaussitoumuksella, joka kattaa myös tässä päätöksessä kaivoslakiin perustuvasta toiminnasta mahdollisesti aiheutuneiden vahinkojen ja haittojen korvaamisen sekä kaivoslain mukaisten jälkitoimenpiteiden suorittamisen.

Perustelut: Määräyksen perusteena on kaivoslaki (621/2011) 107 §. Vakuus on yhtiökohtainen ja se asetetaan yhtiön voimassa olevien malminetsintäluvan/lupien, ja myös mahdollisesti myöhemmin myönnettävien malminetsintälupien kokonaispinta-alan mukaan. Tukesin linjauksen mukaisesti alle 1000 hehtaarin alueelle vakuus on **10 000 €**. Koneellisen montutuksen ja järeämmän toiminnan (esim. koelouhinta) vakuus arvioidaan ja määrätään lupakohtaisesti. Tukes katsoo, että edellä asetettavaksi määrätty vakuus on riittävä tämän luvan lupamääräyksen 1 mukaisiin malminetsintätoimiin.

8. Määräykset malminetsintää ja malminetsintäalueen käyttöä koskevista seikoista sen varmistamiseksi, ettei toiminnasta aiheudu kaivoslaissa (621/2011) kiellettyä seurausta

Malminetsintäluvan haltijan on tulpattava kairareiät, mikäli kairareiästä nousee pohjavettä maanpinnalle. Kairaputket on katkaistava mahdollisimman läheltä maanpintaa, ja viljelykäytössä olevilta peltoalueilta poistettava kokonaan. Kairauskohteiden jätehuolto sekä siistiminen on tehtävä välittömästi töiden loputtua kohteella. Jos kairauksessa tarvittavan käytettävän veden määrä ylittää 100m³/vrk, on toimittava kuten vesilain (587/2011) 15 §:ssä todetaan. Tutkimustöitä tehtäessä on otettava huomioon ympäristönsuojelulain (527/2014) 17§:n mukainen pohjaveden pilaamiskielto. Malminetsinnästä ja muusta malminetsintäalueen käytöstä ei saa aiheutua merkittäviä muutoksia luonnonolosuhteissa, eikä merkittävää maisemallista haittaa.

Perustelut: Malminetsintäluvan haltijan on luovuttuaan malminetsintälupa-alueesta tai sen menetettyään viipymättä saatettava malminetsintäalue yleisen turvallisuuden vaatimaan kuntoon, sekä saatettava alue mahdollisimman luonnonmukaiseen tilaan (621/2011) 11 ja 15 §.

Malminetsintälupa-alueella ML2012:0094 on kolme (3) tiedossa olevaa kiinteää muinaismuistolain mukaista kohdetta (liite 6). Kiinteän muinaisjäännöksen kaivaminen, peittäminen, muuttaminen, vahingoittaminen, poistaminen ja muu siihen kajoaminen on kielletty. Mikäli alueelta löydetään tutkimuksia tehtäessä mahdollisia muinaismuistolain tarkoittamia kohteita joita ei ole tunnettu aiemmin, tulee luvan haltijan toimia kuten muinaismuistolain (295/1963) 14 ja 16 §:ssä todetaan, ja ilmoittaa niistä viipymättä Museovirastoon. Tämä päätös lähetetään myös Museovirastolle tiedoksi mahdollisten muinaismuistokohteiden tarkistamista varten.

Perustelut: Mahdollisten muinaismuistojen inventointivelvollisuutta ei ole tarpeen asettaa malminetsintäluvan haltijalle, vaan mahdollisten muinaismuistolöydösten huomioon ottaminen ja niistä ilmoittaminen katsotaan riittäväksi.

9. Määräykset yleisen ja yksityisen edun kannalta välttämättömistä ja luvan edellytysten toteuttamiseen liittyvistä seikoista

Hakemukseen saatujen lausuntojen perusteella alueelta ei ole tullut tietoon sellaisia ympäristö- tai luontoarvoja jotka olisivat esteenä malminetsintäluvan myöntämiselle. Lupa-alueella on Pohjois-Pohjanmaan ELY-keskuksen lausunnon (liite 5) mukaan yksi (1) tiedossa oleva uhanalaisen lajin esiintymispaikka. Luvanhaltijan tulee huomioida uhanalaisten lajien esiintyminen malminetsintätoimien suunnittelussa. Lisätietoja tarvittaessa Pohjois-Pohjanmaan ELY-keskukselta.

Malminetsintälupa-alue sijaitsee osittain Valkeisenharju-Muikkuharju (aluetunnus 11832051) pohjavesialueella. Malminetsintätoimista ei saa aiheutua muutoksia pohjaveden määrään tai laatuun.

Lupa-alue sijaitsee Kylmäluoman Natura 2000-alueella (FI 11832051). Kylmäluoman Natura 2000-alueen suojelu on toteutettu ulkoilulain nojalla. Malminetsintätoimet tulee suunnitella siten, etteivät ne merkittävästi heikennä Kylmäluoman Natura 2000-alueen suojeluperusteita.

Malminetsintälupa-alueella ei ole voimassa olevaa oikeusvaikutteista asema- tai yleiskaavaa eikä Taivalkosken kunnan lausunnon mukaan (liite 4) kaavoitusta ole vireillä. Pohjois-Pohjanmaan maakuntakaavassa lupa-alueella on kaavamerkintä "V", jolla osoitetaan seudullisesti merkittäviä retkeily-, urheilu-, ulkoilu- ja virkistysalueita. Tutkimustoimet eivät saa estää tai vaikeuttaa kaavan toteutumista.

Vaikka tässä malminetsintäluvassa sallitut tutkimusmenetelmät eivät vaikuta laajasti ympäristöön, malminetsintäluvan haltijan on oltava kuitenkin riittävästi selvillä hankkeen ympäristövaikutuksista siinä laajuudessa kuin kohtuudella voidaan edellyttää.

Malminetsintäluvan haltijan tulee toimittaa hyvissä ajoin ennen tutkimustöiden aloittamista tarkka tutkimussuunnitelma toimenpiteineen ja sijaintitietoineen Tukesille sekä antaa suunnitelma tiedoksi toimivaltaiselle ELY-keskukselle ja Metsähallitukselle.

Perustelut: Tutkimussuunnitelman esittämisvelvollisuudella varmistetaan, että toimenpiteisiin voidaan tarvittaessa valvonnallisesti puuttua. Samalla Tukesin on mahdollista kaivoslain valvonnan toteuttamiseksi arvioida toimenpiteiden vaikutusta ja tarvittaessa antaa tarkempia lisämääräyksiä toimenpiteiden suorittamisesta. Kaivoslaki (621/2011) 11 § ja 12 §, VNa (391/2012) 2 §.

Liikkuminen kohteella sulanmaan aikana on pyrittävä suunnittelemaan niin, että alueella olevia metsäkoneuria ja luontaisia aukkopaiikkoja käytetään mahdollisimman paljon hyväksi. Kosteikkoalueilla liikkumista tulee välttää sulanmaan aikana ja tutkimukset viljelykäytössä olevilla peltoalueilla tulee ajoittaa satokauden ulkopuolelle aikaan jolloin maa on roudassa. Mikäli lupa-alueella joudutaan kaatamaan puita, tulee ne korvata täysimääräisinä maanomistajalle. Nuorelle puustolle tapahtuneissa vahingoissa tulee korvata lisäksi vielä odotusarvon menetys. Mikäli yhtiö ja maanomistaja eivät pääse yhteisymmärryksen korvauksesta, silloin puolueeton arviointi tulee tehdä paikallisen metsänhoitoyhdistyksen tai metsäkeskuksen toimihenkilön toimesta.

Malminetsintäluvan haltijan on rajoitettava malminetsintä ja muu malminetsintäalueen käyttö tutkimustyön kannalta välttämättömiin toimenpiteisiin. Toimenpiteet on suunniteltava siten, että niistä ei aiheudu kohtuudella vältettävissä olevaa yleisen tai yksityisen edun loukkausta. Malminetsintäluvan nojalla tapahtuvasta malminetsinnästä ja muusta malminetsintäalueen

käytöstä ei saa aiheutua:

- 1) haittaa ihmisten terveydelle tai vaaraa yleiselle turvallisuudelle;
- 2) olennaista haittaa muulle elinkeinotoiminnalle;
- 3) merkittäviä muutoksia luonnonolosuhteissa;
- 4) harvinaisten tai arvokkaiden luonnonesiintymien olennaista vahingoittumista;
- 5) merkittävää maisemallista haittaa.

Perustelut: Määräys perustuu kaivoslain (621/2011) 11 § ään.

10. Määräys malminetsintäkorvauksen suuruudesta ja maksuajankodasta

Alueella on ollut voimassa kaivoslain (503/1965) mukaiset valtaukset kahdeksan (8) vuotta. Tämä päätös jatkaa malminetsintäluvan voimassaoloa kolme (3) vuotta. Malminetsintäluvan haltijan on maksettava malminetsintä-alueeseen kuuluvien kiinteistöjen omistajille vuotuista korvausta **40 euroa hehtaarilta** luvan voimassaoloajan kahdelta ensimmäiseltä vuodelta, sekä **50 euroa hehtaarilta** luvan voimassaoloajan viimeiseltä vuodelta.

Malminetsintäkorvaus on ensimmäiseltä vuodelta maksettava viimeistään 30 päivänä siitä, kun malminetsintälupa on tullut lainvoimaiseksi. Seuraavina vuosina korvaus on maksettava vastaavana ajankohtana.

Perustelut: Määräys perustuu kaivoslain (621/2011) 99 §:ään, jossa säädetään malminetsintäkorvauksen suuruudesta ja maksutavasta.

11. Määräys vahinkojen ja haittojen korvaamisesta malminetsintäalueella

Malminetsintäluvan haltijan on korvattava malminetsintäalueella tapahtuvasta kaivoslakiin (621/2011) perustuvasta toiminnasta aiheutuneet vahingot ja haitat, jollei jonkin toimenpiteen osalta korvauksesta toisin säädetä.

Perustelut: Määräys perustuu kaivoslain (621/2011) 103 §:ään, jossa säädetään vahinkojen ja haittojen korvaamisesta malminetsintäalueella.

12. Poronhoidolle aiheutuvien haittojen vähentämiseksi poronhoitoalueella

Lupa-alue sijoittuu Hossa-Irnin paliskunnan alueelle. Malminetsintätutkimukset on sovitettava alueella toimivan paliskunnan kanssa siten, ettei niistä aiheudu kohtuutonta haittaa poronhoidolle. Malminetsintäluvan haltijan on ilmoitettava Hossa-Irnin paliskunnalle tutkimustöistä ja niiden aikataulusta, sekä muusta alueiden käytöstä hyvissä ajoin ennen tutkimustöiden aloittamista. Malminetsintäluvan haltijan on otettava huomioon alueella mahdollisesti olevat poronhoidolle tärkeät rakenteet kuten esimerkiksi erotusaita ja käytettävä valmiita veräjiä kulkemiseen.

Perustelut: Edellä mainituilla toimenpiteillä ehkäistään malminetsinnästä poronhoidolle aiheutuvia haittoja poronhoitoalueella. Määräys perustuu Poronhoitolain (848/1990) 2§:ään ja kaivoslain (621/2011) 51 §:ään.

Hakemuksen käsittely

Hakemus: Sunrise Resources Plc	16.5.2012
Täydennys: Sunrise Resources Plc	29.5.2012
Täydennyspyyntö: Tukes (Natura-arvio)	10.2.2014
Täydennys: Sunrise Resources Plc (Natura-arvio)	12.2.2014
Lausuntopyyntö: Tukes (Natura-arvio)	17.2.2014
Kuulutus hakemuksesta: Tukes	4.3.2014
Lausuntopyynnöt: Tukes	4.3.2014
Päätös: Tukes	17.12.2014

Lupahakemuksesta tiedottaminen

Tukes on tiedottanut hakemuksesta 4.3.2014 kuuluttamalla siitä 30 päivän ajan Tukesin Rovaniemen toimipisteen, sekä Taivalkosken kunnan ilmoitustaululla. Hakemus on ollut nähtävillä myös Tukesin internet-sivuilla. Hakemus on pidetty nähtävillä 3.4.2014 saakka.

Tukes on tiedottanut hakemuksesta asianosaisille maanomistajille kirjeitse 4.3.2014.

Lausunnot ja mielipiteet on pyydetty toimitettavaksi viimeistään 3.4.2014. Tämän päivämääränkin jälkeen toimitetut lausunnot ja mielipiteet on otettu ratkaisussa huomioon.

Lausuntopyynnöt ja lausunnot hakemuksesta

Hakemuksesta on lähetetty lausuntopyynnöt ja saatu lausunnot seuraavasti:

- 1) Tukesin lausuntopyyntö on lähetetty **Taivalkosken kunnalle** 4.3.2014.
Taivalkosken kunta on antanut lausunnon 25.3.2014 (liite 4).
- 2) Tukesin lausuntopyyntö on lähetetty **Pohjois-Pohjanmaan ELY-keskukselle** 4.3.2014
Pohjois-Pohjanmaan ELY-keskus on antanut lausunnon 28.3.2014 (liite 5).
- 3) Tukesin lausuntopyyntö on lähetetty **Metsähallitukselle** 4.3.2014.
Metsähallitus on ilmoittanut kaivosviranomaiselle, että se ei katso tarpeelliseksi antaa lausuntoa hakemuksesta.
- 4) Tukesin lausuntopyyntö on lähetetty **Hossa-Irnin paliskunnalle** 4.3.2014.
Hossa-Irnin paliskunta ei antanut lausuntoa.
- 5) Tukesin lausuntopyyntö on lähetetty **Museovirastolle** 31.3.2014
Museovirasto on antanut lausunnon 12.5.2014 (liite 6).

Muistutukset ja mielipiteet

Hakemuksen johdosta esitettiin 1 mielipide:

2.4.2014 Koillismaan Vihreät Ry (liite 7).

Hakijan selitys

Hakijalta ei pyydetty selitystä.

Tukesin kannanotto lausunnoissa ja muistutuksissa esitettyihin yksilöityihin vaatimuksiin

Lausunnoissa, mielipiteissä ja muistutuksissa esitetyt asiat on otettu lupapäätöksessä huomioon lupamääräyksiin.

Koillismaan Vihreät Ry:n muistutuksessa esitettyyn vaatimukseen (Vaatimus 1) kaivosviranomaisen vastaa seuraavasti: Yhtiö on hakenut valtaukselle KaivNro 7790/1 jatkoaikaa malminetsintälupana kaivoslain (621/2011) 34 §:n mukaisesti. Malminetsintälupahakemus on kuulutettu kaivoslain (621/2011) 40 §:n mukaisesti ja kuulutusasiakirjassa on annettu VnA (391/2012) 26 §:n mukaisesti asianmukaiset tiedot. Kuulutusasiakirjat liitteineen (hakemusaluekartta josta käy ilmi alueen sijainti ja malminetsintälupahakemus) on toimitettu kuulutettavaksi Kuusamon kaupunkiin 4.3-3.4.2014 väliseksi ajaksi, lisäksi hakemus liitteineen on ollut nähtävillä Tukesin internet-sivuilla ja hakemuksesta on myös tiedotettu maanomistajia kirjeitse.

Kaivosviranomaisen on 10.2.2014 lähettänyt hakijalle täydennyspyynnön, jossa hakijaa pyydetään suorittamaan luonnonsuojelulain 65§:n mukainen Natura-arvio. Hakija on toimittanut edellä mainitun Natura-arvion kaivosviranomaiselle 12.2.2014. Natura-arvio on lähetetty Metsähallitukselle ja Pohjois-Pohjanmaan ELY-keskukselle 17.2.2014 lausuntoa varten ja arvioon on saatu toimivaltaisen ELY-keskuksen lausunto 28.3.2014. Edellä mainitussa lausunnossa Pohjois-Pohjanmaan ELY-keskus toteaa, että se lausuu Natura-arvion tarpeellisuudesta malminetsintälupahakemuksen lausuntopyynnön yhteydessä. Kaivosviranomaisen viittaa täältä osin tämän päätöksen liitteeseen 5, jossa arvioidaan Kylmäluoman Natura 2000-alueen suojeluperusteita.

Luonnonsuojelulain 65 §:n 1 ja 2 momentissa tarkoitettu arviointi- ja lausuntomenettely ei osoittanut, että luvan saanut hanke merkittävästi heikentää niitä luonnonarvoja, joiden suojelemiseksi alue on sisällytetty Natura 2000 -verkostoon. Kaivosviranomaisen on arvioinut tehdyn Natura-arvioinnin riittäväksi päätöksen tekemisen perusteeksi.

Tiedoksi luvan haltijalle

Kaivoslain (621/2011) suhde muuhun lainsäädäntöön

Sen lisäksi, mitä kaivoslaissa säädetään, sovelletaan kaivoslain mukaista lupa- tai muuta asiaa ratkaistaessa ja muutoin tämän lain mukaan toimittaessa muun muassa; luonnonsuojelulakia (1096/1996), ympäristönsuojelulakia (527/2014), erämaalakia (62/1991), maankäyttö- ja rakennuslakia (132/1999), vesilakia (587/2011), poronhoitolakia (848/1990), säteilylakia (592/1991), ydinenergialakia (990/1987), muinaismuistolakia (295/1963), maastoliikennelakia (1710/1995) ja patoturvallisuuslakia (494/2009). Vesil 264/1961 on kumottu Vesil:lla 587/2011. Malminetsintäluvan haltijan on aina noudatettava Suomen lainsäädäntöä ja asiaan liittyviä muita kansainvälisiä sopimuksia.

Maastossa liikkuminen

Maastoliikennelain (1710/1995) 4.1 §:n ja 4.2 §:n 9-kohdan mukaan kaivoslaissa (621/2011) tarkoitetulla malminetsintäalueella ja 30 metrin etäisyydellä sen rajasta moottorikäyttöisellä ajoneuvolla liikkuminen ei edellytä maanomistajan tai haltijan lupaa, kun kyse on asianomaisessa malminetsintäluvassa tai kaivosluvassa tarkoitetun toiminnan kannalta välttämättömästä liikkumisesta. Viitaten lupamääräykseen 9, malminetsintäluvan haltija veloitetaan rajoittamaan malminetsintä ja malminetsintäalueen käyttö tutkimustyön kannalta välttämättömiin toimenpiteisiin. Malminetsinnästä ei saa aiheutua merkittäviä muutoksia luonnonolosuhteissa, harvinaisten tai arvokkaiden luonnonesiintymien olennaista vahingoittumista tai merkittävää maisemallista haittaa. Aiheutetut vahingot on korvattava maanomistajalle.

Luvan muuttaminen

Malminetsintäluvan haltijan on kaivoslain (621/2011) 69 §:n mukaan haettava malminetsintäluvan muuttamista, jos tutkimussuunnitelmaa muutetaan tai täydennetään siten, että lupamääräyksiä on tarpeen tarkistaa. Luvanhaltija voi lisäksi hakea malminetsintäluvan muuttamista lupamääräysten tarkistamiseksi, kun luvan mukaista toimintaa on tarpeen muuttaa.

Luvan jatkaminen

Mikäli luvan voimassaoloa halutaan jatkaa kaivoslain (621/2011) 61 §:n mukaisesti, tulee hakemus malminetsintäluvan voimassaolon jatkamiseksi toimittaa kaivosviranomaiselle viimeistään kaksi kuukautta ennen luvan voimassaolon päättymistä. (VnA kaivostoiminnasta (391/2012) 27.1 §).

Kaivoslain (621/2011) 61.1 §:n mukaan malminetsintäluvan voimassaoloa voidaan jatkaa enintään kolme vuotta kerrallaan siten, että lupa on voimassa yhteensä enintään viisitoista vuotta.

Kaivoslain (621/2011) 61.2 §:n mukaan malminetsintäluvan voimassaolon jatkamisen edellytyksenä on, että:

- 1) malminetsintä on ollut tehokasta ja järjestelmällistä;
- 2) esiintymän hyödyntämismahdollisuuksien selvittäminen edellyttää jatkotutkimuksia;
- 3) luvanhaltija on noudattanut tässä laissa säädettyjä velvollisuuksia samoin kuin

lupamääräyksiä;

4) voimassaolon jatkamisesta ei aiheudu kohtuutonta haittaa yleiselle tai yksityiselle edulle.

Kaivoslain (621/2011) 66 §:n mukaan malminetsintäluvan voimassaolon jatkamista varten lupaviranomaiselle on ennen luvan voimassaolon päättymistä toimitettava lupahakemus sekä lupaharkinnan kannalta tarpeelliset ja luotettavat selvitykset edellä mainituista voimassaolon jatkamisen edellytyksistä.

Kaivostoiminnasta annetun valtioneuvoston asetuksen (391/2012) 27.2 §:n mukaan hakemuksesta tulee käydä ilmi hakijan haluamat muutokset lupa-alueeseen tai muut merkittävät muutokset sekä asianosaisissa tapahtuneet muutokset. Asetuksen 27.3 §:n mukaisesti hakemukseen tulee liittää lupaharkinnan kannalta tarpeellinen ja luotettava selvitys:

- 1) hakemuksen kohteena olevan luvan nojalla tehdyistä toimenpiteistä ja niiden tuloksista;
- 2) alueelle kohdistuneiden tutkimuskustannusten määrästä;
- 3) esiintymän hyödyntämismahdollisuuksista ja jatkotutkimusten tarpeellisuudesta;
- 4) perustelut aluerajaukselle.

Lisäksi hakemukseen sovelletaan vastaavasti, mitä lupahakemuksesta säädetään kaivoslain (621/2011) 34 §:ssä.

Malminetsintäluvan raukeaminen

Malminetsintälupa raukeaa määräajan päättyessä.

Kaivosviranomaisen on päätettävä, että malminetsintälupa ja kullanhuuhdontalupa raukeavat, jos luvanhaltija tekee asiaa koskevan hakemuksen. Luvanhaltija on velvollinen tekemään hakemuksen, jos tarkoituksena ei enää ole harjoittaa lupaan perustuvaa toimintaa.

Malminetsintäluvan raukeamista koskeva asia käsitellään noudattaen vastaavasti, mitä kaivoslaissa (621/2011) säädetään asianomaista lupaa koskevasta lupamenettelystä, lupaharkinnasta sekä lupapäätöksestä ja sen voimassaolosta.

Malminetsintäluvan raukeamiseen sovelletaan kaivoslain (621/2011) 67 §:ää.

Lupapäätöksestä tiedottaminen

Lupapäätös on toimitettu päätöksenantopäivänä:

- Sunrise Resources Plc:lle (hakija)

Jäljennös päätöksestä on toimitettu antopäivänä:

- Taivalkosken kunnalle,
- Pohjois-Pohjanmaan ELY-keskukselle,
- Museovirastolle,
- Koillismaan Vihreät ry:lle

Lisäksi päätöksen antamisesta tiedotetaan asianosaisille maanomistajille kirjeitse.

Toimivaltaiselle maanmittaustoimistolle toimitetaan tiedot Maanmittauslaitoksen ja Tuokesin sopiman menettelyn mukaisesti malminetsintäluvasta merkinnän tekemiseksi

kiinteistötietojärjestelmään.

Perustelut: Päätöksestä tiedottaminen ja siinä noudatettu menettely perustuvat kaivoslain (621/2011) lupapäätöksestä tiedottamista koskevaan 58 §:ään.

Päätösmaksu

Tästä päätöksestä perittävä maksu on 2 000 €. Valtion talous- ja henkilöstöhallinnan palvelukeskus lähettää laskun hakijalle.

Maksu perustuu hakemuksen vireille tullessa voimassa olleeseen asetukseen Turvallisuus- ja kemikaaliviraston maksullisista suoritteista (1302/2010), muutettuna (779/2011).

Muutoksenhaku

Tähän päätökseen saa kaivoslain (621/2011) 162 §:n nojalla hakea muutosta valittamalla **Pohjois-Suomen hallinto-oikeuteen.**

Valitusaika on 30 päivää tämän päätöksen antopäivästä. Liitteenä olevasta valitusosoituksesta ilmenee, miten muutosta haettaessa on meneteltävä.

Päätöksestä perittävästä maksusta valitetaan samassa järjestyksessä kuin pääasiasta.

Lisätietoja

kaivosasiat@tukes.fi tai Turkka Rekola, puh. 029 5052 052

Ilkka Keskitalo
Ylitarkastaja

Turkka Rekola
Ylitarkastaja

LIITTEET

Liite 1	ML2012:0094 malminetsintälupakartta
Liite 2	Tilakohtaiset pinta-alat malminetsintäalupa-alueella
Liite 3	Asianosaiset maanomistajat
Liite 4	Taivalkoski kunnan lausunto
Liite 5	Pohjois-Pohjanmaan ELY-keskuksen lausunto
Liite 6	Museoviraston lausunto
Liite 7	Koillismaan Vihreät Ry:n mielipide

VALITUSOSOITUS Valitusviranomainen

Päätökseen saa hakea muutosta valittamalla sille hallinto-oikeudelle, jonka tuomiopiirissä pääosa tässä päätöksessä tarkoitettusta alueesta sijaitsee. Toimivaltainen hallinto-oikeus on mainittu valitusosoituksen lopussa. Valituskirjelmä osoitetaan valitusviranomaiselle ja se on toimitettava valitusajassa hallinto-oikeuden kirjaamoon.

Valitusaika

Määräaika valituksen tekemiseen on kolmekymmentä (30) päivää tämän päätöksen antopäivästä.

Valitusoikeus

Malminetsintälupaa, kaivoslupaa ja kullanhuuhdontalupaa koskevaan päätökseen, mainitun luvan voimassaolon jatkamista, raukeamista, muuttamista ja peruuttamista koskevaan päätökseen sekä kaivostoiminnan lopettamispäätökseen saa hakea muutosta:

- 1) asianosainen;
 - 2) rekisteröity yhdistys tai säätiö, jonka tarkoituksena on ympäristön-, terveyden- tai luonnonsuojelun taikka asuinympäristön viihtyisyyden edistäminen ja jonka sääntöjen mukaisella toiminta-alueella kysymyksessä olevat ympäristövaikutukset ilmenevät;
 - 3) toiminnan sijaintikunta tai muu kunta, jonka alueella toiminnan haitalliset vaikutukset ilmenevät;
 - 4) elinkeino-, liikenne- ja ympäristökeskus ja muu asiassa toimialallaan yleistä etua valvova viranomainen;
 - 5) saamelaiskäräjät sillä perusteella, että luvassa tarkoitettu toiminta heikentää saamelaisten oikeutta alkuperäiskansana ylläpitää ja kehittää omaa kieltään ja kulttuuriaan;
 - 6) kolttien kyläkokous sillä perusteella, että luvassa tarkoitettu toiminta heikentää kolttien alueella kolttien elinolosuhteita ja mahdollisuuksia harjoittaa elinkeinoja.
- Kaivosviranomaisella on lisäksi oikeus valittaa sellaisesta päätöksestä, jolla hallinto-oikeus on muuttanut sen tekemää päätöstä tai kumonnut päätöksen.

Valituksen sisältö

Valituskirjelmässä on ilmoitettava

- päätös, johon haetaan muutosta
- miltä kohdin päätökseen haetaan muutosta ja mitä muutoksia siihen vaaditaan tehtäväksi
- perusteet, joilla muutosta vaaditaan
- valittajan nimi ja kotikunta
- postiosoite ja puhelinnumero, joihin asiaa koskevat ilmoitukset valittajalle voidaan toimittaa

Jos valittajan puhevaltaa käyttää hänen laillinen edustajansa tai asiamiehensä tai jos valituksen laatijana on joku muu henkilö, valituskirjelmässä on ilmoitettava

myös tämän nimi ja kotikunta.

Valittajan, laillisen edustajan tai asiamiehen on allekirjoitettava valituskirjelmä, ellei valituskirjelmää toimiteta sähköisesti (telekopiona tai sähköpostilla).

Valituksen liitteet

Valituskirjelmään on liitettävä

- päätös, johon haetaan muutosta valittamalla, alkuperäisenä tai jäljennöksenä
- asiakirjat, joihin valittaja vetoaa vaatimuksensa tueksi, jollei niitä ole jo aikaisemmin toimitettu viranomaiselle
- asiamiehen valtakirja

Valituskirjelmän toimittaminen perille

Valituskirjelmän voi viedä valittaja itse tai hänen valtuuttamansa asiamies. Valituskirjelmä liitteineen voidaan myös lähettää postitse, telekopiona tai sähköpostilla. Postiin valituskirjelmä on jätettävä niin ajoissa, että se ehtii perille valitusajan viimeisenä päivänä ennen aukioloajan päättymistä. Hallinto-oikeudessa kirjaamon aukioloaika on klo 8.00–16.15. Sähköisesti (telekopiona tai sähköpostilla) toimitetun valituskirjelmän on oltava toimitettu niin, että se on käytettävissä vastaanottolaitteessa tai tietojärjestelmässä määräajan viimeisenä päivänä ennen virka-ajan päättymistä.

Valittajalta peritään hallinto-oikeudessa **oikeudenkäyntimaksu 97 euroa**. Tuomioistuinten ja eräiden oikeushallintoviranomaisten suoritteista perittävistä maksuista annetussa laissa (701/1993) on erikseen säädetty eräistä tapauksista, joissa maksua ei peritä.

Toimivaltaisen hallinto-oikeuden yhteystiedot muutoksenhakua varten:

Pohjois-Suomen hallinto-oikeus

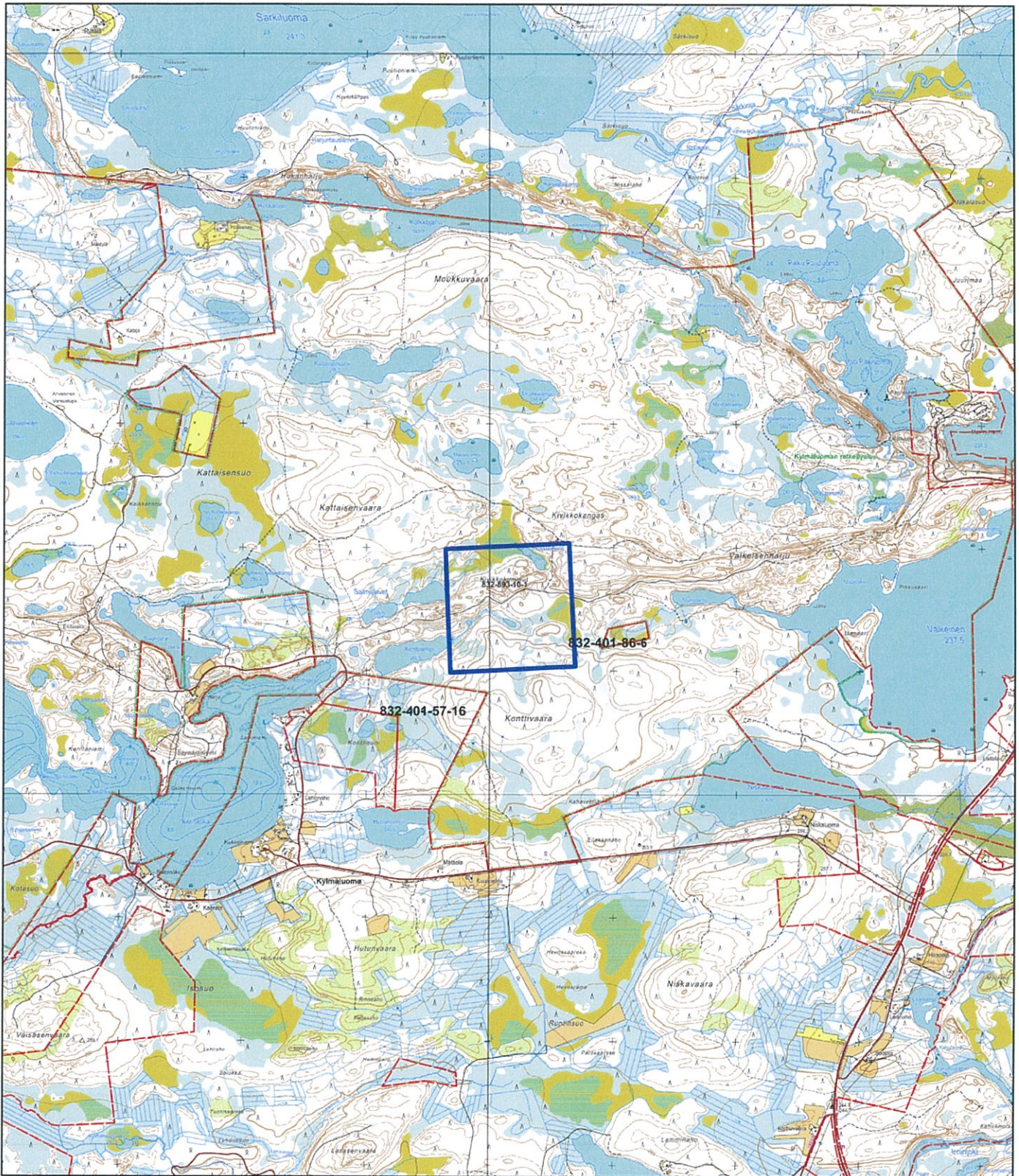
käyntiosoite: Isokatu 4, Oulu

postiosoite: PL 189, 90101 Oulu

puhelin: 029 56 42800

faksi: 029 56 42841

sähköposti: pohjois-suomi.hao@oikeus.fi



Mittakaava 1: 43 170
Sunrise Resources Plc
Kattaisenvaara

ML2012:0094

© Maanmittauslaitos
18/MML/14
Aineiston kopiointi ilman Maanmittauslaitoksen lupaa kielletty



ML2012:0094 Kattaisenvaara

Tilakohtaiset pinta-alat

Tilan r:no	Pinta-ala (ha)
832-893-10-1	99,23
Pinta-ala yht.	99,23 ha

17.12.2014

1 (1)

Lupatunnus
ML2012:0094
Liite 3

ML2012:0094 Kattaisenvaara

Asianosaiset maanomistajat:

Suomen valtio/Metsähallitus



DnroHALL: 99 /2014

131 § TURVALLISUUS- JA KEMIKAALIVIRASTOLLE (TUKES) LAUSUNNON ANTAMINEN MALMINETSINTÄLUPAHAKEMUKSESTA (JATKOAIKA) KOSKIEN VALTAUSALUETTA KATTAISENVAARA 1

Turvallisuus- ja kemikaalivirasto (Tukes) on lähettänyt Taivalkosken kunnalle 4.3.2014 päivätyn lausuntopyynnön ML2012:0094, jossa pyydetään kaivoslain (621/2011) 37 §:n nojalla Taivalkosken kunnalta lausuntoa Taivalkosken kunnan alueella, Hossa - Irnin paliskunnan poronhoitoalueelle kohdistuvasta malminetsintälupahakemuksesta (jatkoaika). Lausuntopyynnössään Tukes pyytää erityisesti mainintaa tutkimussuunnitelman mukaisen toiminnan vaikutuksista alueen kaavatilanteeseen sekä ympäristö- ja muista vaikutuksista. Lausuntopyynnön mukaan lausunto tulee toimittaa lupatunnus ML2012:0094 mainiten viimeistään 3.4.2014 osoitteeseen:

Turvallisuus- ja kemikaalivirasto (Tukes)
Valtatie 2, 96100 Rovaniemi
tai sähköisesti osoitteeseen kaivosasiat@tukes.fi.

Tukesin lausuntopyyntö liitteineen on esityslistan liitteenä.

Kysymyksessä on valtausalue Kattaisenvaara 1 Taivalkosken kunnan alueella kiinteistöllä Taivalkosken valtatie, kt. 832-893-10-1. Kunnanhallitus on päätöksellään 6.7.2009 § 285 antanut samaa valtausaluetta koskevan myönteisen lausunnon.

Rakennustarkastaja Arimo Puolakanaho on pyynnöstä antanut asiasta 19.3.2014 päivätyn lausuntonsa, jossa todetaan seuraavaa:

Lausuntonani ilmoitan, että karttaliitteen mukaisella malminetsintäalueella Kattaisenvaara 1 Taivalkosken kunnan alueella kiinteistöllä Taivalkosken valtatie (kt. 832-893-10-1) ei ole kaivoslain 7 § 2 momentissa tai kaivoslain 9 § 4 momentissa mainittuja malminetsintäluvan esteitä. Tällä alueella ei ole asemakaavaa eikä yleiskaavaa eikä kaavan laatimista ole vireillä. Maastotutkimuksia tehtäessä tulee ottaa huomioon, että valtausalue sijaitsee Pohjois-Pohjanmaan maakuntakaavan mukaisella Kylmäluoman retkeily- ja virkistysalueella (V). Lisäksi alueeseen kohdistuu useita muita maakuntakaavan mukaisia alueiden käytön rajoituksia ja suunnitelmääräyksiä.

Valmistelija kunnansihteeri Onerva Heinilahti, puhelin 040 860 8951.



Khall 131 §

Kunnanjohtajan esitys: Kunnanhallitus ilmoittaa Turvallisuus- ja kemikaalivirastolle (Tukesille) Taivalkosken kunnan lausuntona, rakennustarkastajan lausuntoon yhtyen, että karttaliitteen mukaisella malminetsintäalueella Kattaisenvaara 1 Taivalkosken kunnan alueella kiinteistöllä Taivalkosken valtionmaa (kt. 832-893-10-1) ei ole kaivoslain 7 §:n 2 momentissa tai kaivoslain 9 §:n 4 momentissa mainittuja malminetsintäluvan esteitä. Tällä alueella ei ole asemakaavaa eikä yleiskaavaa eikä kaavan laatimista ole viireillä. Maastotutkimuksia tehtäessä tulee ottaa huomioon, että valtausalue sijaitsee Pohjois-Pohjanmaan maakuntakaavan mukaisella Kylmäluoman retkeily- ja virkistysalueella (V). Lisäksi alueeseen kohdistuu useita muita maakuntakaavan mukaisia alueiden käytön rajoituksia ja suunnittelumääräyksiä.

Päätös: Kunnanhallitus hyväksyi yksimielisesti kunnanjohtajan esityksen.

Asianmukaisesti allekirjoitetusta ja tarkastetusta sekä edeltäpäin ilmoitettuna aikana 31.3.2014 yleisesti nähtävänä olevasta pöytäkirjasta otetun otteen oikeaksi todistaa

Taivalkoskella 28.3.2014

Virallisesti


Salme Hannula
Keskusarkistonhoitaja

OTE:

Sähköposti: kaivosasiat@tukes.fi
Arimo Puolakanaho



MUUTOKSENHAKUKIELTO
Oikaisuvaatimus/Kunnallisvalitus

Muutoksenhakukielto ja
sen peruste

Koska päätös koskee vain valmistelua tai täytäntöönpanoa, kuntalain 91 §:n nojalla ei saa tehdä oikaisuvaatimusta eikä kunnallisvalitusta.

Muu peruste, mikä

Litetään otteeseen/päätökseen

Turvallisuus- ja kemikaalivirasto (Tukes)
Valtakatu 2
96100 Rovaniemi

Viite: Lausuntopyyntöne 4.3.2014

**Lausunto Sunrise Resources Plc:n malminetsintäluvan jatkoaikahakemuksesta
Taivalkosken kunnassa, lupatunnus ML2012:0094**

Hakemus koskee kaivoslain mukaista malminetsintäluvan jatkoaikaa Taivalkoskella sijaitsevalle Kattaisenvaaran valtausalueelle (7790/1). Alueen aiempi lupa on rauennut vuonna 2012. Jatkoaikaa haetaan kolmeksi vuodeksi. Malminetsintäalueen pinta-ala on noin 100 ha. Alueella on aikaisemmin tehty mm. maaperän geofysikaalisia tutkimuksia ja kairausta (4 reikää). Kenttätyöt on toteutettu talvella. Alueella on todettu olevan kimberliittiä. Jatkoajan puitteissa hakija suorittaisi alueella lisätutkimuksia (kairausta) esiintymän syvyyden ja laadun määrittämiseksi. Hakemuksen mukaan lisäkairaukset suoritettaisiin talvella. Tavoitteena on kerätä 250 kg näytemäärä timanttipitoisuuden määrittämiseen.

Malminetsintäalue sijoittuu kokonaisuudessaan Kylmänluoman (FI1105413) Natura 2000 verkostoon kuuluvalla alueella. Natura-alueen toteutuskeinona on ulkoilulaki. Alue on valtion omistuksessa ja sitä hallinnoi Metsähallitus.

Malminetsintäalueelta on tiedossa yksi uhanalaisen lajin esiintymispaikka. Kyseessä on välkkyludekääpä, joka on luokiteltu vaarantuneeksi. Lisäksi alueelta on tiedossa kaakkurin (silmläpidettävä) ja pohjanrypykän (silmläpidettävä) esiintymispaikat. Välkkyludekäävän havainto on Konttilammen itäpuolelta harjun rinteeltä. Pohjanrypykän esiintymispaikka on Konttilampeen laskevan purovarrella. Kaakkuri on pesinyt Kivikkolammella. Tarkemmat tiedot lajien esiintymäpaikoista voi tarvittaessa pyytää ELY-keskukselta. Tietopyynnön voi lähettää ELY-keskuksen kirjaamoon (kirjaamo.pohjois-pohjanmaa@ely-keskus.fi).

Malminetsintäalue sijoittuu Valkeisenharju-Muikkuharju pohjavesialueelle, joka on vedenhankintaa varten tärkeä pohjavesialue. Etäisyys lähimmälle toimin-

nassa olevalle vedenottamolle on noin 6 km. Pohjavesien suojelullisia esteitä kairauksille ei ole, jos toiminnan aikana estetään polttoaineiden ja öljyjen pääsy maaperään ja sitä kautta pohjaveteen.

Tutkimuksia tehdessä on huomioitava, että toimenpiteistä ei saa aiheutua lähteen, puron, noron taikka enintään 1 ha lammen luonnontilan säilymisen vaarantamista (vesilaki 2. luvun 11 § ja 3. luvun 2 §).

Alueella on voimassa ympäristöministeriön 17.2.2005 vahvistama maakuntakaava, jossa malminetsintäalue sijoittuu virkistysalueelle V. Merkinnällä osoitetaan seudullisesti merkittäviä retkeily-, ulkoilu-, urheilu- ja virkistysalueita. Maakuntakaavassa alueelle sijoittuu myös moottorikelkkailureitti ja pohjavesialue. Virkistysaluetta koskevan suunnittelumääräyksen mukaan maankäyttöä suunniteltaessa tulee kiinnittää erityistä huomiota alueen virkistyskäytön kehittämiseen ja ympäristöarvojen säilymiseen. Nämä tulee ottaa huomioon luvan käsittelyssä.

Malminetsintäalueella sijaitsee kohteita, joilla on merkitystä luonnon monimuotoisuuden säilymiselle ja virkistyskäytölle. Alueen lisätutkimukset tulee suorittaa talviaikaan, kuten hakemuksessa on esitetty. Tutkimukset tulee suorittaa niin, etteivät ne luonnonarvot, joiden vuoksi Kylmäluoma on sisällytetty Natura-verkoston, heikenny. Toiminnassa tulee välttää turmelemasta luontoa ja maisemaa enempää kuin on tutkimusten kannalta välttämätöntä. Tutkimusten jälkeen maastoon syntyneet jäljet tulee entisöidä mahdollisimman hyvin.

Luonnonsuojeluyksikön päällikkö

Metsänhoitaja

Eero Melantie

Paikkatietosuunnittelija

Jouni Näpänkangas

MUISTUTUS 2.4.2014

Muistuttaja: Koillismaan Vihreät ry

SAAPUNUT

02.04.2014

Tukes/kaivosasiat
Valtakatu 2
96100 Rovaniemi
kaivosasiat@tukes.fi

Asia: **Muistutukset Tukesin 4.3.2014 kuuluttamiin
Sunrise Resources Plc malminetsintälupahakemukset (jatkoaikahakemukset)
(ML2012:0093) Kaletto, sekä
(ML2012:0094) Kattaisenvaara**

Luvan hakija: Sunrise Resources Plc

Muistuttaja: Koillismaan Vihreät ry

Yleistä: Koillismaan Vihreät ry on Koillismaan alueella toimiva Oulun vaalipiirin paikallisyhdistys. Toiminnassaan Koillismaan Vihreät ry toteuttaa Oulun Vaalipiirin Vihreiden sääntöjen 2§:ssä mainittuja tavoitteita: *Tarkoitus ja toimintamuodot: edistää toiminnallaan vihreitä arvoja: luonnon- ja ympäristönsuojelua, kestävästä kehitystä, yhteiskunnallista oikeudenmukaisuutta, tasa-arvoa ja suvaitsevaisuutta.*

Jatkolupaa koskeva Kalettoman alue menee osittain Natura-alueiden päälle. Kalettoman alue kuuluu osittain Hossan Natura-alueeseen FI1200743. Hossan puisto-osalla harjoitetaan rajoitettua metsäaluetta, suppeahkot aarniosat, Huosiharju ja Somerjärvi säilytetään luonnontilassa. Noin puolet maapinta-alasta on jääkauden loppuvaiheen sulamisvesitoiminnan synnyttämiä harjuja, sora- ja hiekkakenttiä ja suppamaastoa. Hossan laaja järvialue on edustavimpia yhtenäisiä pienvesialueitamme, joka sisältää eri tyyppisiä pienehköjä järviä Oulujoen vesistön koillisella vedenjakajaseudulla sekä monipuolisesti puro- ja jokireittejä. Pääosa alueesta on Hossan valtion retkeilyaluetta. Pohjoisessa alueeseen kuuluu lisäksi Julman Ölkyn - Somerjärven rotkojärvialue. Alueen vedet ovat säilyneet luonnontilaisina. Yleensä järvet ovat lievästi humuspitoisia, mutta hyvin tummavetisiä suolampiakin esiintyy. Harjujaksoihin liittyvät järvet ovat usein erittäin kirkasvetisiä ja karuja. Järvet ovat pääosin kortejärviä, mutta osa harjujärvistä kuuluu nuottaruohojärviin. Harjualueiden järvien kasvillisuus on erittäin niukkaa. Rantavyöhykkeet ovat kapeita ja kasvillisuus heikosti kehittynyttä, hiekka- ja sorarannat ovat tavallisia. Alueen eläimistön arvokkain osa on kalasto, johon kuuluu luonnontilaisia taimen-, tammukka- ja harjuskantoja. Kirkkaissa ja luonnontilaisissa järvi- ja puroreiteissä on elinvoimainen saukkokanta. Hossan erämaissa liikkuvat kaikki neljä suurpetoamme ja alue on monen lintudirektiivin liitteen I lajin elinaluetta.

Alue sijaitsee myös Ahvenisen pohjavesialueella (tunnus 11305508), joka on luokiteltu vedenhankintaan sopivaksi pohjavesialueeksi.

Kattaisenvaaran alue sijoittuu kokonaisuudessaan Kylmäluoman Natura-alueelle FI110541, joka on monimuotoinen, soiden, luonnontilaisten kaltaisten mäntymetsien ja pienvesien muodostama kokonaisuus.

Alueen metsät ovat pääosin mäntyvaltaisia kuivahkoja kuivia kankaita. Aiemmista hakkuista on merkkinä vanhoja kantoja ja hakkuutähteitä. Edustavimmat noin 1100 hehtaarin laajuisista boreaalisen luonnonmetsän alueista sijaitsevat retkeilyalueen länsiosassa. Laajin yhtenäinen luonnonmetsän alue sijaitsee Petäjävaaran alueella, pinta-alaltaan kuusivaltainen alue on yli 200 hehtaaria. Petäjävaaran kääväkäsajisto on myös edustavaa uhanalaisine ja vanhan metsän indikaattorilajeineen. Toinen lajistollisesti merkittävä osa Kylmäluoman aluetta on Kylmäluoman järven ja Liejulammen välissä oleva kuivahko kangas, jossa on runsaasti järeitä mäntymaapuita sirppikääpineen. Muita arvokkaita vanhan metsän osia alueella ovat mm. Kylmäluomanharjun mäntyvaltaiset metsät, Saarilammen ympäristön kuusikot, Kortevaaran itäpuoliset osat ja osat Kattaisenvaarasta.

Vaatimuksemme:

Vaatimuksemme koskien Sunrise Resources Plc malminetsintälupahakemuksia (jatkoaikahakemuksia) (ML2012:0093) Kaletto, sekä (ML2012:0094) Kattaisenvaara.

1) Vaadimme kyseisiä malminetsintäluvan jatkoaikahakemuksia hylättäviksi.

Kuulutuksen yhteydessä esitetyt asiakirjat ovat oleellisen puutteellisina vastoin uuden kaivoslain tarkoitusta ja perusoikeuslainsäädäntöä.

Hankkeiden tilannetta kuvataan hakemuksissa vain yleispiirteisesti eikä alueiden malminetsintähankkeiden kokonaistilanteita kuvata riittävästi luonnonsuojelun, ympäristönsuojelun, eikä myöskään yksityisten ja yhteisöjen edun turvaamisharkinnan kannalta. Hankkeet sijoittuvat Natura-alueille, mutta luonnonsuojelulain edellyttämiä arviointeja mahdollisista haitallisista vaikutuksista suojeltaviin luonnonarvoihin ei ole arvioitu.

Uuden kaivoslain mukaan lupaharkinta on tehtävä kokonaisharkintaan perustuen huomioiden yksityisten ja yleisten etujen turvaaminen. Tähän yksityisten ja yleisten etujen turvaamiseen liittyviä ohjeistuksia ei kuulutusasiakirjoihin sisälly ollenkaan. Riittävien tietojen antaminen kuulutusasiakirjoissa on edellytys yleisön ja asianomistajien osallisuusosoikeudelle ja yksityisten ja yleisten etujen turvaamiseksi. Toteutettu kuulemismenettely loukkaa alueen ihmisten perusoikeuksia, tietojensaantioikeutta ja riittäviin tietoihin perustuvia osallisuusosoikeuksia.

Asiakirjoissa selostetaan malminetsintäalueiden jatkoaikahakemusta vain hakijan aikomusten kannalta. Kuvaukset alueen kaikkien kaivoslain alaisten hankkeiden tilanteesta puuttuvat. Kokonaisharkintaa yleisten ja yksityisten etujen turvaamiseksi ei voida esitetyllä menettelyllä luotettavasti toteuttaa.

Vaatimuksemme yksityiskohtaiset perustelut ovat:

A) Oleelliset puutteet kuulutuksessa

Kuulutuksessa mainittiin jatkoluvan hakijana olevan Resources Plc ja mainittiin malminetsintälupien numerot, mutta kuulutuksessa ei mainittu kyseisten malminetsintäalueiden nimiä, joilla ne olisi voitu mieltää entisiin valtauslupiin. Pelkkä ilmoitus sijaintikunnasta Kuusamo tai Taivalkoski ei anna kuulutuksessa riittävää informaatiota kyseisten hankkeiden sijoittumista.

Tukes jätti kuulutuksessaan kuvaamatta alueiden kaivoslain alaisten hankkeiden kokonaistilanteen, ja antoi kuulutuksella mahdollisuuden muistutuksien ja mielipiteiden jättämiseen jatkoaikahakemuksesta vain hakijayhtiön hakemukseen perustuen.

Toteutettu menettely loukkaa alueen ihmisten ja yhteisöjen perustuslain 2§:n 2 momentin, 14§:n ja 20§:n 2 momentin turvaamaa mahdollisuutta vaikuttaa omaan elinympäristönsä tulevaisuuteen. Noissa säädöksissä edellytetään julkisen vallan menettelyllään turvaavan jokaisen osallisuusosoikeuden ja tietojen saannin elinympäristönsä tulevaisuuteen liittyvissä päätöksenteoissa, jo niiden varhaisissa käsittelyvaiheissa. Tämä oleellisten tietojen anto ei toteudu näissä kuulutusasiakirjoissa.

B) Oleelliset puutteet kuulutusasiakirjoissa

Kummankin hankkeen kuulutuksissa kuvataan ainoastaan Sunrisen halukkuutta jatkaa malminetsintälupaansa, mutta ei tuoda esille uuden kaivoslain siirtymäsäännöksiin vaatimuksia vanhoille kaivoslain alaisille luvulle. Nuo siirtymäsäännökset edellyttävät yksityisten ja yleisten etujen turvaamiskäsittelyä myös vanhoihin lupiin. Oleellinen seikka yksityisten ja yleisten etujen turvaamisessa on kaikkien hankkeiden yhteisvaikutusten arvioinnin mahdollisuus. Tähän arviointiin ei ole annettu riittäviä tietoja.

Natura-alueilla tapahtuvaan malminetsintään tulee tehdä erityinen luonnonsuojelulain 65§:n mukainen arviointi- ja lausuntomenettely jo ennen lupaharkintaa, mikäli malminetsintähanke voi yksin tai yhdessä muiden hankkeiden tai suunnitelmien kanssa todennäköisesti merkittävästi heikentää Natura-verkoston kuuluvan alueen luonnonarvoja. Näissä Sunrisen malminetsintään jatkolupahakemuksissa ei ole liitteenä luonnonsuojelulain 65§:n mukaista arviointiselostusta. Hakija viittaa omaan arvioonsa vähäisistä haitoista ja aikoo suorittaa tutkimuksia pääosin talvisin. Kuitenkin hakija viittaa peräti mahdollisiin puiden poistoihin, luvaten niistä täyden korvauksen. Lisäksi Sunrise lupaillee sopivansa ELY-keskuksen kanssa maastotyöt ennen töiden aloittamista. Kaivoslain 7.3 §:n mukaan erityiseen käyttöön otetulla alueella etsintätöiden tekeminen edellyttää kuitenkin toimivaltaisen viranomaisen lupaa. Natura-alueet ovat tuollaisia erityiskäyttöön, luonnonsuojeluun, otettuja alueita, jolloin siellä aiottu toiminta tulee luonnonsuojelulain 65 §:n mukaisen arviointivelvollisuuden piiriin. Natura-alueiden kannalta ratkaisevaa on, ulottuuko haetun toiminnan vaikutukset Natura-alueelle, ei niinkään se, missä toiminta tapahtuu. Joten vaikka malminetsintä tapahtuisi Natura-alueen vieressä eikä itse alueella, niin luonnonsuojelulain mukainen arviointiselvitys on tehtävä. Sunrise esittää vain omia käsityksiä toiminnan haitattomuudesta, ja luontoarvokuvaukset ovat vain viittauksia Natura-alueen tietoihin. Luontoarvioselvitystä ei ole tehty. Myöskään

selvitystä aiotun toiminnan vaikutuksista noihin luontoarvoihin ei ole tehty, eikä hakemuksessa osoiteta luotettavasti, ettei luonnonarvoja heikennettäisi. Tältä osin hakemukset ovat luonnonsuojelulain vastaisia eivätkä riitä lupapäätöksen perustaksi.

Luontovaikutusten arviointi on tehtävä kokonaisuudessaan jo ennen malminetsintälupahakemusta. Näissä hakemuksessa haettu menettelytapa, että annettaisiin malminetsintälupaesitetty menettelytapa ensin ja ennen varsinaisen maastokauden alkua Sunrise neuvottelisi ELY-keskuksen kanssa maastotöistä, ei ole korkeimman hallinto-oikeuden ratkaisukäytännön mukaan mahdollinen. Myös Rovaniemen hallinto-oikeus 13.12.2012 hylkäsi Viiankiaavan Natura-alueelle myönnetyn malminetsintäluvan, koska lupakäsittelystä oli puuttunut Natura-arviointi. Rhaos siis edellytti, että yksityiskohtainen Natura-arviointi ja siihen perustuva yksityiskohtainen tutkimussuunnitelma tulee tehdä ennen malminetsintäluvan myöntämistä.

Sunrisen malminetsintälupahakemukset tulee hylätä Natura-arviointien puuttumisten vuoksi.

Myöskään ympäristövaikutusten arviointia ei sisälly kuulutusasiakirjoihin. Tutkimuksia haetaan tehtäväksi kairaamalla, mutta malmioiden ominaisuuksia ei kuvata, eikä esimerkiksi kairauksien vaikutuksia pohjavesiin ole arvioitu. Kalettoman tutkimusalue sijoittuu luokitellulle Ahvenisen pohjavesialueelle, mutta mitään arviointia kairauksen vaikutuksista ja toimenpiteistä haittojen estämiseksi ei ole esitetty. Pohjaveden pilaamiskielto on säädetty ympäristösuojelulainsäädännössä, eikä saman asian toteaminen kaivosviranomaisen lupamääräyksessä ole haitallisten vaikutusten estämistä.

Kalettoman alue sijoittuu myös osittain Pohjois-Pohjanmaan maakuntakaavassa merkitylle kulttuuriympäristön tai maiseman kannalta valtakunnallisesti tärkeälle alueelle. Kaavamerkinnän mukaan valtakunnallisesti arvokkaisiin kohteisiin merkittävästi vaikuttavissa hankkeissa on varattava museoviranomaisille tilaisuus antaa lausunto. Sunrisen hakemuksessa ei mainita mitään tästä kulttuuri- ja luonnonperintöarvojen säilyttämistä edellyttävästä kaavamerkinnästä. Museoviraston lausuntoa ei sisälly hakemukseen, joten myöskään kulttuuriarvojen suojelua turvaavia määräyksiä ei kaivosviranomaisen voine päätöksessään harkita.

Yksityisten ja yleisten etujen turvaamiseksi on arvioitava myös haitat muille elinkeinoille, kuten esimerkiksi matkailulle ja poroelinkeinoille. Hakemuksessa kuvataan vain minkä paliskuntien alueille hankkeet sijoittuvat. Yksityisten ja yleisten etujen turvaamiseksi on lupapäätöksessä annettava riittävät määräykset. Lupamääräykseksi ei riitä, että Sunrise neuvottelee myöhemmin paliskuntien edustajan kanssa haittojen minimoimisesta ja ”*kaikkia kohtuullisia pyyntöjä harkitaan*”.

Tässä jatkoaikahakemuksen kuulutusasiakirjoissa ei kuvata yksityisten ja yleisten etujen turvaamisen menettelyä, eikä anneta yhteisvaikutusten arviointiin tarvittavia oleellisia tietoja. Toteutettua menettelyä on pidettävä yleisön ja asianomistajien kannalta menettelynä, jolla oleellisesti hämmärretään alueen väestön ja yhteisöjen vaikuttamismahdollisuuksia lupapäätökseen. Menettely on asianomistajien oikeusturvaa loukkaavaa. Kaivoslain tarkoituksen mukaan lupaharkinta tulee yhteensovittaa muun maankäytön suhteen ja hankkeiden vaikutusten kokonaisvaltaiseen tarkasteluun niin välittömien kuin

myös välillisten ympäristövaikutusten osalta. Tätä kaivoslain yleistarkoitusta ei ole riittävästi tässä kuulutusasiakirjoissa noudatettu. Kuulutusasiakirjoihin ei sisälly sellaista aineistoa, joiden perusteella tuo yhteensovittaminen kokonaisvaltaiseen harkintaan perustuen olisi mahdollista luotettavasti tehdä.

Kylmäluoman ja Hossan seutu on kokonaisuudessaan matkailu-, luonto-, kalastus- ja retkeilyaluetta, joka ei sovellu kaivostoimintaan. Katsomme, että valtaushakemukset aiheuttavat turhaa epävarmuutta alueen muille kestävämmille elinkeinoille kuin kaivostoiminta. Kaivostoimintaan tähtäävät valtaushankkeet leimaavat aluetta, häiritsevät luontokokonaisuutta ja pilaavat matkailu-imagoa. Vastustamme malminetsintää ja kaivoshankkeita Natura-alueilla yhdistyksemme sääntöjen mukaisesti. Paikallisten ihmisten, mökkiläisten, yhteisöjen sekä matkailijoiden kannalta luonnon puhdas elinympäristö on tärkeämpää kuin kaivosyhtiöiden hetkelliset voitot.

Kuusamossa 2.4.2014

Koillismaan Vihreät ry
Mika Flöjt
Puheenjohtaja
Kormasentie 1
93600 Kuusamo