

13.9.2016

KUULUTUS

Turvallisuus- ja kemikaalivirasto (Tukes) kuuluttaa kaivoslain (10.6.2011/621) 40 §:n nojalla

Malminetsintälupahakemuksen (jatkoaikahakemus)

Hakija: Dragon Mining Oy
 Alueen nimi: Suksee 2-16
 Lupatunnus: ML2012:0095
 Alueen sijainti ja koko: Kittilän kunta, 1417,61 ha

Kuvaus hakemuksen mukaisesta toiminnasta

Jatkoaikahakemuksessa annetun selvityksen mukaan malminetsintälupa-alueelle on suunniteltu seuraavia tutkimuksia: olemassa olevan tutkimusaineiston läpikäynti, geofysikaaliset mittaukset, pienimuotoista näytteenottoa vasaralla ja lapiolla, tutkimusojien tekoa kaivinkoneella, kallio- ja maaperänäytteenottoa pinta- ja/tai syväkairaamalla, uranäytteenottoa sekä historiallisen tutkimusaineiston tulkintaa.

Alue sijaitsee liitekartan osoittamalla paikalla, Kittilän kunnan alueella, Kuivasalmen erityisellä poronhoitoalueella. Jatkoaikaa haetaan 3 vuodeksi.

Mielipiteet ja muistutukset

Mielipiteet ja muistutukset hakemuksesta voi lähettää 13.10.2016 mennessä lupatunnus mainiten Tukeisiin, osoitteeseen Valtakatu 2, 96100 Rovaniemi tai sähköisesti osoitteeseen:

kaivosasiat@tukes.fi

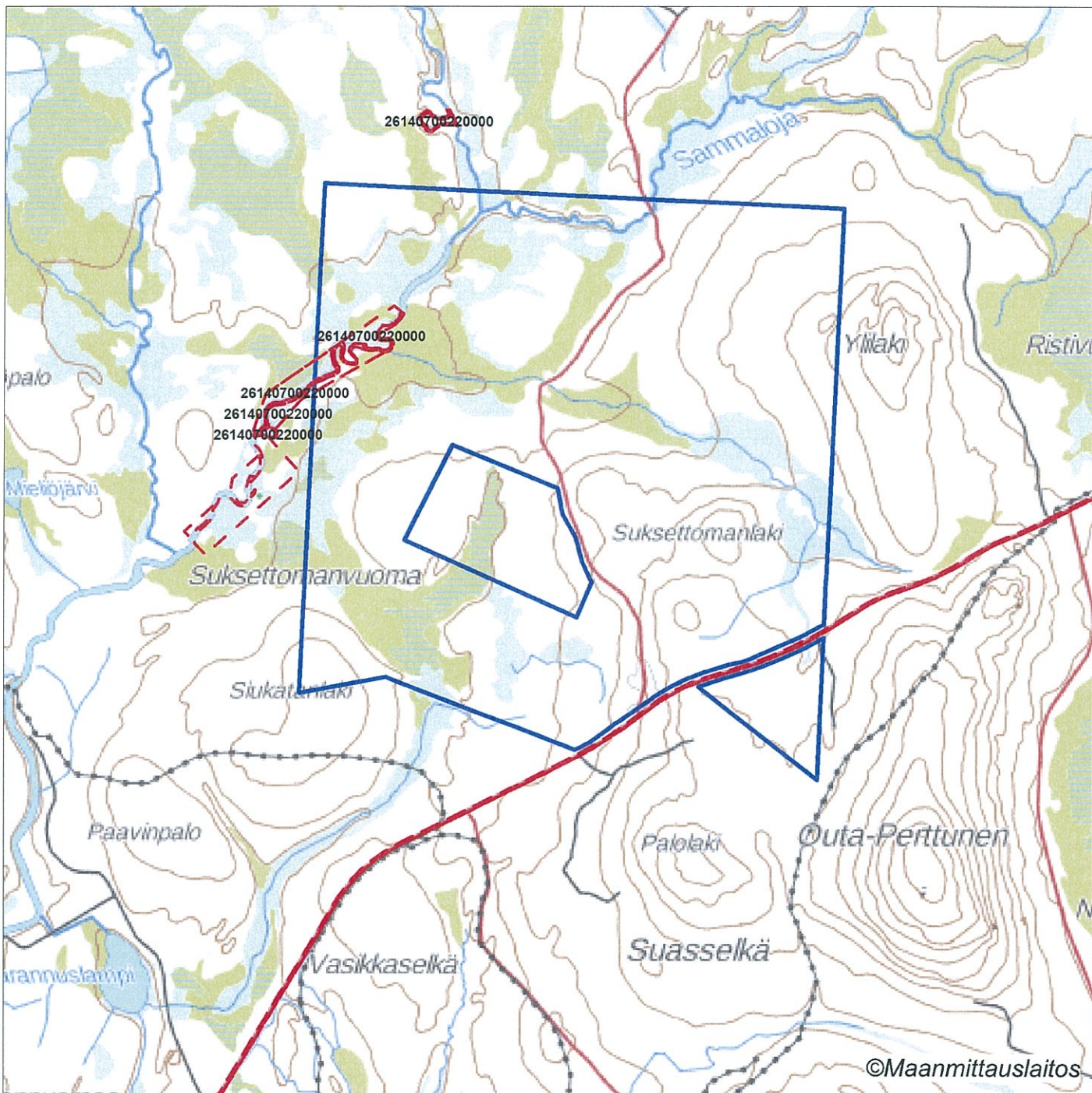
Hakemuksen nähtävilläolo

Hakemusasiakirjat ovat nähtävänä Kittilän kunnan virastotalossa (Valtatie 15, 99100 Kittilä), Tukesin kirjaamossa (Opastinsilta 12 B, Helsinki) ja Tukesin Rovaniemen toimipaikassa (Valtakatu 2, Rovaniemi) sekä Tukesin internetsivuilla: www.tukes.fi/lupahakemuskuulutukset

Lisätietoja Heikki Puhakka puh. 029-5052 201 heikki.puhakka@tukes.fi tai kaivosasiat@tukes.fi

Kuulutettu 13.9.2016

Pidetään nähtävänä 13.10.2016 asti.



Malminetsintälupahakemusalue,
Eteläinen osa



Kiinteistörajat

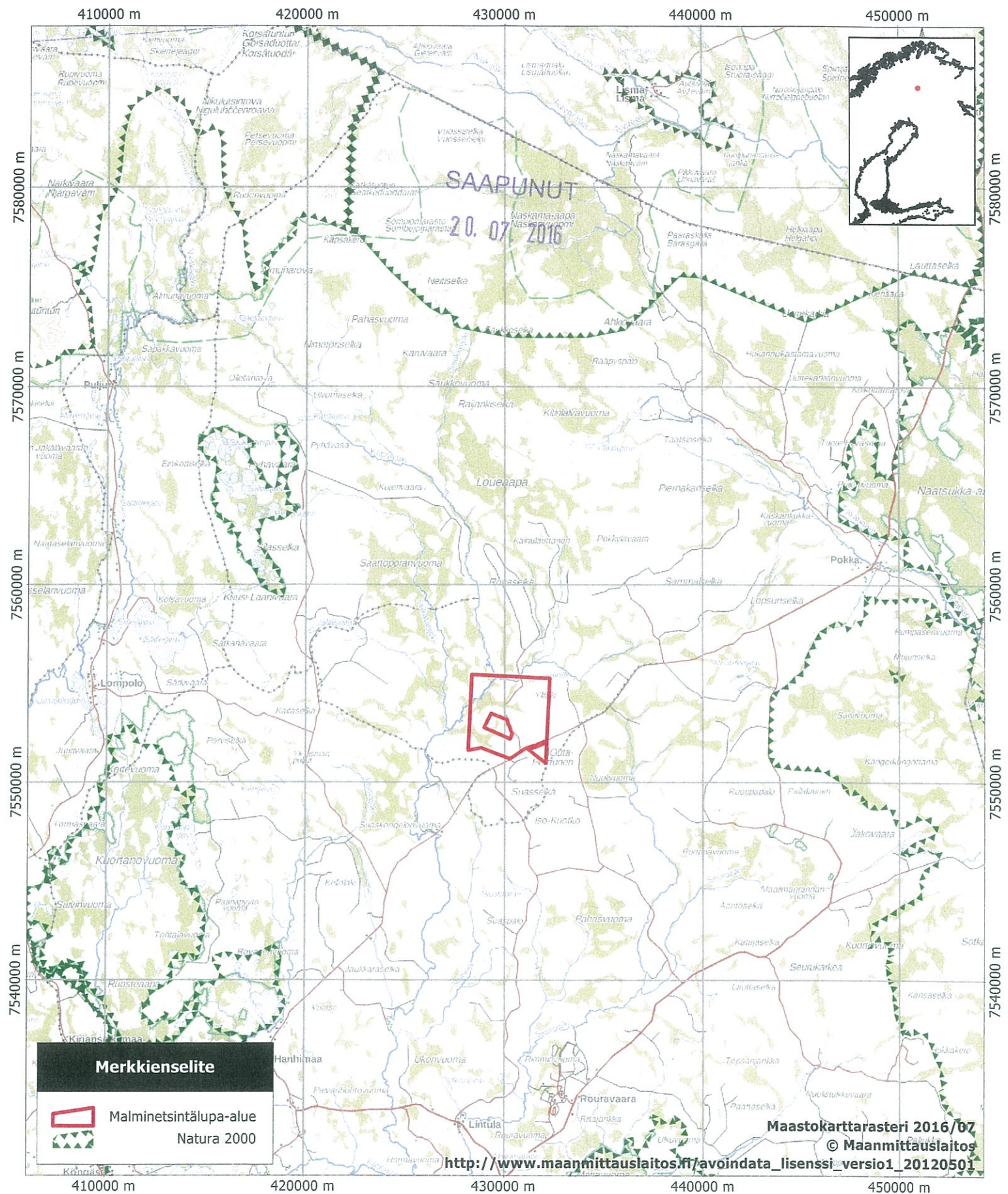
Mittakaava 1: 40 000

Dragon Mining Oy
Suksee 2-16
ML2012:0095



© Maanmittauslaitos
18/MML/16

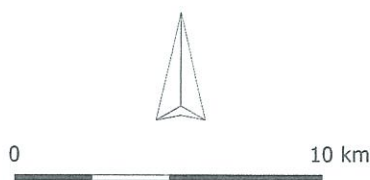
Aineiston kopiointi ilman maanmittauslaitoksen lupaa kielletty



Dragon Mining Oy
Suksee 2-16 (ML2012:0095)
Jatkoaikahakemus



Kittilän kunta



Finland ETRS-TM35FIN
 Scale: A4, 1:250000
 Printed at: 2016-07-05
 Ab Scandinavian GeoPool Ltd/
 Robert Stenberg

Robert Stenberg

MALMINETSINTÄ- LUPAHAKEMUS

SAAPUNUT

20. 07. 2016

ML2012:0095

tukes

Turvallisuus- ja kemikaalivirasto

HUOMI!

Ennen lomakkeen täyttämistä, tutustu erilliseen liitteeseen: [Huomioitavat lain ja asetuksen kohdat](#) (klikkaa linkkiä).

Uusi malminetsintälupahakemus

Jatkoaikahakemus
(valtaus, malminetsintälupa)

Liittyvä lupatunnus

ML2012:0095

1. Tiedot hakijasta ja tämän edellytyksistä haettavaan toimintaan



1.1 Hakija (ei sivuliike) Dragon Mining Oy	1.2 Yhteystiedot (osoite ja puhelinnumero) Dragon Mining Oy Kummunkuja 38 38200 SASTAMALA puh. 040 3007 800 Yhteyshenkilöt: Olli Pajula	1.3 Kotipaikka Sastamala
1.4 Sähköposti olli.pajula@dragonmining.com robert.stenberg@geopool.fi		1.5 Y-tunnus 1509120-8

1.6 Virkatodistus (liitteenä)

1.7 Kaupparekisteriote (liitteenä)

1.8 Malminetsinnän rahoitus esitettyyn toimintaan Hakija on harjoittanut malminetsintää Suomessa vuodesta 2003 sekä kaivostoimintaa vuodesta 2007. Yhtiön tavoitteena on harjoittaa pitkäjänteistä kaivostoimintaa, ja kehittää jo tunnettuja sekä paikantaa uusia malmiesiintymiä. Yhtiön viimeisimmät neljännesvuosi-, puolivuosi- ja vuosiraportit sekä tilinpäätökset on ladattavissa hakijan internet-sivuilta osoitteesta: http://www.dragonmining.com Hanhimaan kultaprojekti, johon Suksee 2-16 lupa-alue kuuluu, tutkitaan yhteistyössä JV-kumppani Agnico Eagle Finland Oy:n kanssa.	1.9 Henkilöstö ja sen asiantuntemus Malminetsinnän organisaatiolla on useiden vuosien kokemus malminetsintään liittyvistä tehtävistä. Lisäksi käytössämme on tarvittaessa joukko asiantuntijakonsultteja ja palveluntarjoajia (mm. mineraalivarantoarvioiden tekijät, näytteiden käsittelijöitä, geokemiallisia laboratorioita, metallurginen laboratorio, kallioperänäytteiden syväkairaaajia, geofysiikkaan erikoistuneita mittausryhmiä ja aineistojen tulkitsijoita). Tutkimuksia tullaan suorittamaan edellämainitun mukaisesti yhteistyössä Agnico Eagle Finland Oy:n kanssa.
---	--

2. Alue, sen sijainti ja sen käyttöä mahdollisesti koskevat rajoitukset



2.1 Hakijan ehdotus nimeksi Suksee 2-16	2.2 Hakemusalueen pinta-ala ja sijainti Sijainti: Kittilän kunta Pinta-ala: 1417,62 ha	2.3 Kaavoitustilanne Jos päivitettyyn kaavoitus selvitykseen on tarvetta, se toimitetaan ennen kuulutusta Tukesin pyynnöstä.
---	---	--

2.4 Luonnonsuojelutilanne

Ei luonnonsuojelukohteita

2.5 Muun lainsäädännön rajoitukset

Ei rajoituksia. Dragon Mining Oy:llä on alueella voimassa oleva malminetsintälupa.

2.6 Arvio alueella olevista kaivosmineraaleista ja selvitys, mihin arvio perustuu

Hakija otaksuu malminetsintäluvhakemusalueelta löytyvän kullaa. Otaksunta perustuu hakijan alueella tekemiin tutkimuksiin.

Tutkimusalueella ja sen ympäristössä on suoritettu malminetsintätutkimuksia pääosin Outokumpu Oy:n toimesta 1980-luvulla. Outokumpu Oy paikallisti kulta-kuparipitoisen vyöhykkeen tutkimusalueen itäosasta sekä kullapitoisen vyöhykkeen tutkimusalueen länsiosasta. Outokumpu Oy teki alueella geologista kartoitusta, geofysikaalisia maastomittauksia, moreeninäytteenottoa (2234 näytettä, joista alle puolesta on analysoitu myös kulta), montutusta ja noin 5 km syväkairausta (34 reikää). Outokumpu Oy on analysoinut kairaamistaan kairasydämistä 1561 näytettä.

Sen jälkeen alueen tutkimuksia on jatkettu, ensin Polar Mining Oy/Dragon Mining Oy:n ja myöhemmin Agnico-Eagle Finland:in (Dragon Mining Oy:n JV-kumppanin) toimesta. Vanhaa Outokumpu Oy:n aineistoa on uudelleen-digitoitu, vanhoja kairasydän- ja montunäytteitä on uudelleen-analysoitu, sekä vanhasta aineistoista on tehty uusia tulkintoja. Alueella on em. yhtiöiden toimesta suoritettu mm. geologista kartoitusta, montutusta (noin 50m) ja soijaporausta. Lisäksi on uudelleen-analysoitu vanhoja Outokummun kaira- ja montunäytteitä (376 kpl). Tehtyjen tutkimusten perusteella Outokumpu Oy:n löytämässä mineralisaatioissa on vieläkin selkeätä kasvu-potentiaalia ja lisäksi alueella on paikallistettu vielä testaamattomia geofysikaalisia ja geokemiallisia anomalioita.

Tähänastisilla tutkimuksilla on pyritty sekä varmistamaan vanhan Outokumpu Oy:n tutkimusaineiston laatu, sekä vasta alustavasti tutkimaan alueen lisäpotentiaalia. Saatujen tietojen perusteella alueen malminetsintätutkimuksia on vielä syytä jatkaa. Jatkossa alueen lupaavimpia kohteita on tarkoitus tutkia ensimmäisessä vaiheessa moreeninäytteenottoa jatkamalla ja paikkaamalla vanhaa näytteenottoa, sekä kaivinkonemontutuksella. Lisäksi osa alueen kohteista on tutkittava syväkairaamalla. Mahdollisesti alueella on myös tehtävä täydentävää geofysiikan maastomittauksia. Alueen kenttätyöt on tarkoitus aloittaa 2016-17 kenttäkauden aikana.

3. Malminetsintäalueeseen liittyvät asianosaiset ja heidän tietonsa



3.1 Malminetsintäluvhakemus alueeseen liittyvien asianosaisten ja maanomistajien osalta pyynnöstä toimitetaan erilliset liitteet (Excel-tiedostot). Tiedostoista käy ilmi asianomaisen nimi, osoite, tilarekisterinumero, yksittäisen tilan rajat sekä pinta-ala.



3.2 Muut kuin yksityiset asianosaiset (alueeseen liittyvät elinkeinot ja yhteiset alueet)

Kittilän kunta: Valtatie 15, 99100 Kittilä

Lapin ELY- keskus: PL 8060, 96101 Rovaniemi

Kuivasalmen paliskunta (Poroisäntä Kauno Rytönen): 0400 355 344, rytkonen.kauno@gmail.com

Lista maanomistajista päivitettyillä yhteystiedoilla toimitetaan erikseen ennen kuulutusta Tukesin pyynnöstä.

4. Selvitys toimintaa koskevista suunnitelmista



4.1 Tutkimusmenetelmät, -välineet ja aikataulu

Jatkoaikaa haetaan kolmeksi vuodeksi. Malminetsintälupahakuaikana käydään läpi olemassa olevaa tutkimusaineistoa. Lupavuosina tutkimusmenetelminä ovat mahdolliset: geofysikaaliset mittaukset, pienimuotoinen näytteenotto vasaralla sekä lapiolla, tutkimusojien teko 'montutus' kaivinkoneella ja niiden kartoitus, kallio- ja maaperänäytteenotto pinta- ja/tai syväkairaamalla, uranäytteenotto sekä historiallisen tutkimusaineiston tulkinta.

Tutkimusvälineinä käytetään mahdollisesti seuraavia: tela-alustainen näytteenottovaunu (kallio- sekä maaperänäytteenotto), mönkijä / moottorikelkka (näytteiden kuljetuskalusto), henkilö-/maastoajoneuvo (henkilöstön kuljetus, käyttö ainoastaan teillä - ei maastossa), kaivinkone ('montutus', tutkimusojien kaivuu ja peitto), geologin vasara (pienimuotoista kallioperänäytteenottoa), lappi/kuokka (pienimuotoista maaperänäytteenottoa), geofysikaaliset mittausteistot (maan pinnalta suoritettavat geofysikaaliset mittaukset) sekä timanttisaha/-pora (ura- ja pistenäytteenotto). Tutkimusaikataulu: Lupavuosina suoritetaan geologisia maastotutkimuksia, alueellista maa- ja kallioperänäytteenottoa, syväkairausta, geologista mallinnusta, mineralogisia tutkimuksia, mahdollisesti tutkimusojien tekoa ja näytteenottoa, tutkimusaineiston analysointia ja tulkintaa. Tutkimustulokset määrittelevät jatkoaikahakemuksen tai kaivoslupahakemuksen tarpeen.

4.2 Kaivannaisjätteen jätehuoltosuunnitelma

Hakemusalueella ei tule muodostumaan kaivannaisjätettä.

Mahdollisesti lapiolla tehtävät kuopat tullaan peittämään välittömästi näytteenoton jälkeen.

Mahdollisesti kaivinkoneella ohuenmaapeitteen alueelle tehtävät tutkimusojat tullaan peittämään tarpeellisten tutkimusten päätteeksi.

Hakija katsoo kaivannaisjätteen jätehuoltosuunnitelma olevan tarpeeton tutkimusten tässä vaiheessa.

5. Toiminnan ympäristö- ja muut vaikutukset



5.1 Vaikutukset ympäristön- ja luonnonsuojeluun, vesistöihin, pohjaveteen, ihmiseen ja maa- tai kallioperään

Malminetsintälupahakualueelle suunnitellut tutkimustoimet eivät aiheuta merkittäviä välittömiä tai välillisiä vaikutuksia ympäristön- tai luonnonsuojeluun. Vähäisiä vaikutuksia puustoon voi esiintyä, mahdolliset puustovauriot korvataan lainmukaisesti täysimääräisenä.

Malminetsintälupahakualueelle suunnitellut tutkimustoimet eivät aiheuta merkittäviä välittömiä tai välillisiä vaikutuksia vesistöihin tai pohjaveteen.

Malminetsintälupahakualueelle suunnitellut tutkimustoimet eivät aiheuta merkittäviä välittömiä tai välillisiä vaikutuksia ihmiseen.

Malminetsintälupahakualueelle suunnitellut tutkimustoimet eivät aiheuta merkittäviä välittömiä tai välillisiä vaikutuksia maa- tai kallioperään. Vähäisiä vaikutuksia maaperään voi esiintyä kulku-urien ja ojien ylityskohdilla.

Hakija pyrkii minimoimaan vaikutukset mm. käyttämällä jo olemassa olevia kulku-uria sekä ojien ylityskohtia.

Mikäli tutkimusojia tullaan kaivamaan, tilapäisiä vähäisiä vaikutuksia voi olla irtomaanläjitysalueella tutkimusojan vieressä sekä tutkimusojan kohdalla. Tutkimusten päätteeksi ojat tullaan peittämään, jolloin vaikutukset jäävät vähäisiksi.

6. Ilmoitus malminetsintäalueelle rakennettavista väliaikaisista rakennelmista



6.1 Hakija ei aio rakentaa malminetsintäalueelle väliaikaisia rakennelmia

6.2 Työstä vastaa

6.3 Rakennelmien tiedot ja sijainti (linne-tiedote)

6.4 Käyttötarkoitus ja käytön kesto

7. Kaivoslain edellyttämien liitteiden, aineistojen ja selvitysten tarkastuslista



- 7.1 Virkatodistus liitteenä
- 7.2 Kaupparekisteriote liitteenä
- 7.3 Sähköiset paikkatietotiedostot
- 7.3.1 Malminetsintäalupa-alue (koko alueen rajat), josta esteet on rajattu pois (kts.liite 1) (MapInfo-tiedosto ETRS-TM35FIN)
- 7.3.2 Yleispiirteinen kartta, joka osoittaa hakemuksen kohteena olevan alueen sijainnin (Pdf-tiedosto ETRS-TM35FIN)
- 7.3.3 Malminetsintäalupa-aluetta leikkaavat tilarajat omana tiedostona (ei rajanaapureita) (MapInfo-tiedosto ETRS-TM35FIN)
- 7.3.4 Malminetsintäalupa-alueen maanomistajat
(Excel-tiedosto, joka toimitetaan vasta viranomaisen pyynnöstä ennen hakemuksen kuuluttamista.
Malli: <http://www.tukes.fi/fi/Toimialat/Kaivokset/Malminetsintaluvat-ja-jatkoajat/Malminetsintalupa/>)
- 7.4 Selvitys kunnalta hakemuksen kohteena olevasta alueesta ja sen kaavoitustilanteesta, alueen käyttöä koskevista rajoituksista sekä niistä, joiden etua, oikeutta tai velvollisuutta asia saattaa koskea (asianosainen).
(Selvitys voidaan toimittaa myöhemmin, mutta ennen kuin hakemus kuulutetaan)
- 7.5 Kaivannaisjätteen jätehuoltosuunnitelma liitteenä
- 7.6 Kaivannaisjätehuoltosuunnitelma on tehty ympäristönsuojelulain nojalla
- 7.7 Viranomaisen todistukset, rekisteriotteet ja vastaavat asiakirjat, joilla varmennetaan hakemuksessa esitettyjen tietojen sekä säädettyjen vaatimusten huomioon ottaminen
- 7.8 Selvitys rakennelmista malminetsintäalueella ja niiden sijainti liitteenä tai ilmoitus ettei niitä ole
- 7.9 Liitteenä luonnonsuojelulain 65 §:ssä tarkoitettua arvioinnista ja ympäristövaikutusten arviointimenettelystä annetun lain (468/1994) mukainen ympäristövaikutusten arviointiselostus tai Natura-arvio.
- 7.9.1 Liitteenä tarkka tutkimussuunnitelma suojelualueelta, joka sisältää kulku-urat ja yksityiskohtaiset tutkimuskohteet paikkatiedostoina (Tab-tiedosto ETRS-TM35FIN)
- 7.9.2 Tiivistelmä Natura-arviosta ja sen liitteissä esitetyistä tiedoista kuulutusta varten (vain julkiset tiedot)*
- 7.10 Tiivistelmä hakemuksessa ja sen liitteissä esitetyistä tiedoista kuulutusta varten*
- 7.10.1 Tätä malminetsintäalupahakemusta voidaan käyttää kuulutusasiakirjana, eikä erillistä tiivistelmää hakemuksesta toimiteta
- 7.11 Merkinnät hakemustietojen julkisuudesta*
- 7.12 Hakemukseen liittyy yhteisiä alueita**

*) Luvan hakijan tulee ilmoittaa lupahakemuksen toimittamisen yhteydessä perusteltu käsityksensä siitä, miltä osin lupahakemus tai sen liitteet sisältävät viranomaisten toiminnan julkisuudesta annetun lain (621/1999) tai muun lainsäädännön mukaan salassa pidettäviä tietoja. Hakijan tulee mahdollisuuksien mukaan toimittaa hakemuksen yhteydessä yleisluontoinen yhteenvedo 1 momentissa tarkoitetuista hakemuksen tiedoista, joita voidaan esittää yleisölle.

***) Jos kaivoslain 34 §:n mukainen hakemus koskee yhteisalueilla (758/1989) tarkoitettua yhteistä aluetta tai yhteismetsäaluetta (109/2003) tarkoitettua yhteismetsää, hakemukseen on liitettävä sellainen selvitys, joka on tarpeen tiedoksiannon toimittamiseksi yhteisen alueen tai yhteismetsän osakaskunnalle. Vna (391/2012)

8. Vakuus malminetsintälupaa varten

8.1 Hakijan ehdotus vakuudeksi hakemuksessa esitetyle toiminnalle ja perustelut

Vakuus asetetaan kaivosviranomaisen ohjeiden mukaisesti.

9. Malminetsintäluvan jälkitoimenpiteet

9.1 Selvitys jälkitoimenpiteistä malminetsintälupa-alueella toiminnan lopettamisen jälkeen

Hakija pyrkii malminetsintätoimissaan minimoimaan mahdolliset ympäristölle aiheutuvat haitat mm. käyttämällä mahdollisuuksien mukaan alueella jo olevia kulku-uria.

Mahdolliset ojien ylityksiin tehtävät tilapäiset maa- tai puusillat tullaan purkamaan niiden käytön päätyttyä.

Syväkairauksiin asennetut ns. 'maaputket' tullaan katkaisemaan läheltä maanpintaa.

Mahdolliset puustovauriot tullaan korvaamaan lainmukaisesti täysimääräisinä.

Mikäli moreeninäytteitä on otetty lapiolla, kuopat tullaan peittämään välittömästi näytteenoton jälkeen.

Mikäli alueelle on tehty tutkimusojia kaivinkoneella, ne tullaan peittämään tutkimustoimien päätyttyä.

JATKOAIKAHAKEMUS

(Tämä osa koskee edellisten lisäksi vain valtauksien ja malminetsintälupien jatkoaikahakemuksia)

10. Malminetsintäluvan voimassaolon edellytykset



10.1 Selvitys malminetsinnän tehokkuudesta, tehdyistä toimenpiteistä, tuloksista ja kustannuksista

Vrt kohta 2.6, jossa on kuvattu alueella tehdyt toimenpiteet.

10.2 Selvitys esiintymän hyödyntämismahdollisuuksista ja jatkotutkimusten tarpeellisuudesta

Suksee 2-16 alueelta on hyvin mahdollista löytää merkittäviä kulta-kupariesiintymiä. Alue sijaitsee samalla Kiistalan hierontovyöhykkeellä, kuin Suurikuusikon kultakaivos. Historiallinen data ja hyvät maaperä- ja ympäristöolosuhteet antavat hyvän pohjan toimivaan ja tehokkaaseen malminetsintään. Osassa aluetta on aikaisemmin tehty systemaattinen moreenin näytteenottokampanja ja kailliooperäkairauksia ja alueella on yhä paljon tutkimattomia kulta-anomaalisia alueita ja mineralisoituneiden vyöhykkeiden syvyysjatkeet on monin paikoin tutkimatta.

10.3 Perustelut alueen rajaukselle

Haettu malminetsintäalue kattaa tunnetun vanhan Suksettoman mineralisaation, sekä sisältää sen lähiympäristössä olevat tarkistamattomat anomaliat.

11. Lisätietoja



11.1 Lisätietoja malminetsintälupaa varten

Tiivistelmä

Dragon Mining Oy:lle on myönnetty 14.8.2013 malminetsintälupa Suksee 2-16 -nimisille alueille. Alueet sijaitsevat Lapin läänin Kittilän kunnassa ja ovat yhteiseltä pinta-alaltaan 1417,62 hehtaaria. Malminetsintätutkimuksilla alueelta on paikannettu mineralisoituneita vyöhykkeitä, joiden jatkotutkimuksiin yhtiö hakee jatkoaikaa.

Hakija on ilmoittanut suunnittelevansa mm. seuraavia tutkimustoimia hakemusalueella: geologista maastokartoitusta, maa- ja kallioperänäytteenottoa pinta- tai syväkairauksella sekä mahdollisesti tutkimusojitusta.

Alue sijaitsee Kuivasalmen paliskunnan alueella.

Natura 2000 -alueeseen kuuluvat Siutakanjärvet (FI 1300 602) sijaitsee lounaispuolella yli kymmenen kilometrin päässä malminetsintälupahakusalueesta. Hakijan arvion perusteella malminetsintätutkimuksilla ei ole vaikutusta Natura 2000 -alueisiin tai niihin luontoarvoihin, joita kyseisillä Natura 2000 -alueilla suojellaan.


12. Lomakkeen lähettäminen

Voit tulostaa ja tallentaa lomakkeen itsellesi ao. painikkeiden avulla.

Lomake lähetetään sähköisesti Tukesiin **Tallenna ja lähetä lomake** -painiketta painamalla; ohjelma pyytää sinua ensin tallentamaan lomakkeen jonka jälkeen sen voi lähettää oman tietokoneesi sähköpostiohjelmalla Tukesiin.

Voit lähettää lomakkeen myös itse suoraan osoitteeseen: kaivosasiat@tukes.fi.

Allekirjoitus


Robert Stenberg
2016.07.19 21:25:16 +03'00'

Nimenselvennys

HUOMI

Muistithan ennen lomakkeen täyttämistä tutustua erilliseen liitteeseen: [Huomioitavat lain ja asetuksen kohdat](#) (klikkaa linkkiä).

Jotta hakemus saa kaivoslain (621/2011) 32 §:n mukaisen etuoikeuden kohteelle, on kaikki kaikkiin kohtiin vastattava ja kaivoslain 34§:n edellyttämällä tavalla, 7 § JA 9 §:n esteet huomioiden. Vastaa kaikkiin kohtiin ja POISTA ESTEET ALUERAJAJUKSESTA.

