

KUULUTUS

Turvallisuus- ja kemikaalivirasto (Tukes) kuuluttaa kaivoslain (10.6.2011/621) 40 §:n nojalla

Malminetsintälupahakemuksen (jatkoaikahakemus)

Hakija: AA Sakatti Mining Oy
Alueen nimi: Kersilö 1-14
Lupatunnus: ML2012:0096
Alueen sijainti ja koko: Sodankylän kunta, 1 038,18ha

Kuvaus hakemuksen mukaisesta toiminnasta

Jatkoaikahakemuksessa annetun selvityksen mukaan yhtiö on suunnitellut malminetsintälupa-alueelle tutkimusohjelman käsittäen mm. geofysikaalisia maastomittauksia eri menetelmiä käyttäen (mm. syväluotaavat menetelmät) ja syväkairauksia tela-alustaisella kairakoneella. Alue sijaitsee liitekartan osoittamalla paikalla, Sodankylän kunnassa, Kersilön alueella. Hakijalla on ollut jatkoaikahakemusalueella valtauksia vuodesta 2004 asti. Jatkoaikaa haetaan 3 vuodeksi.

Mielipiteet ja muistutukset

Mielipiteet ja muistutukset hakemuksesta voi lähettää 14.11.2016 mennessä lupatunnus mainiten Tukesiin, osoitteeseen Valtakatu 2, 96100 Rovaniemi tai sähköisesti doc- tai rtf-tiedostona osoitteeseen kaivosasiat@tukes.fi

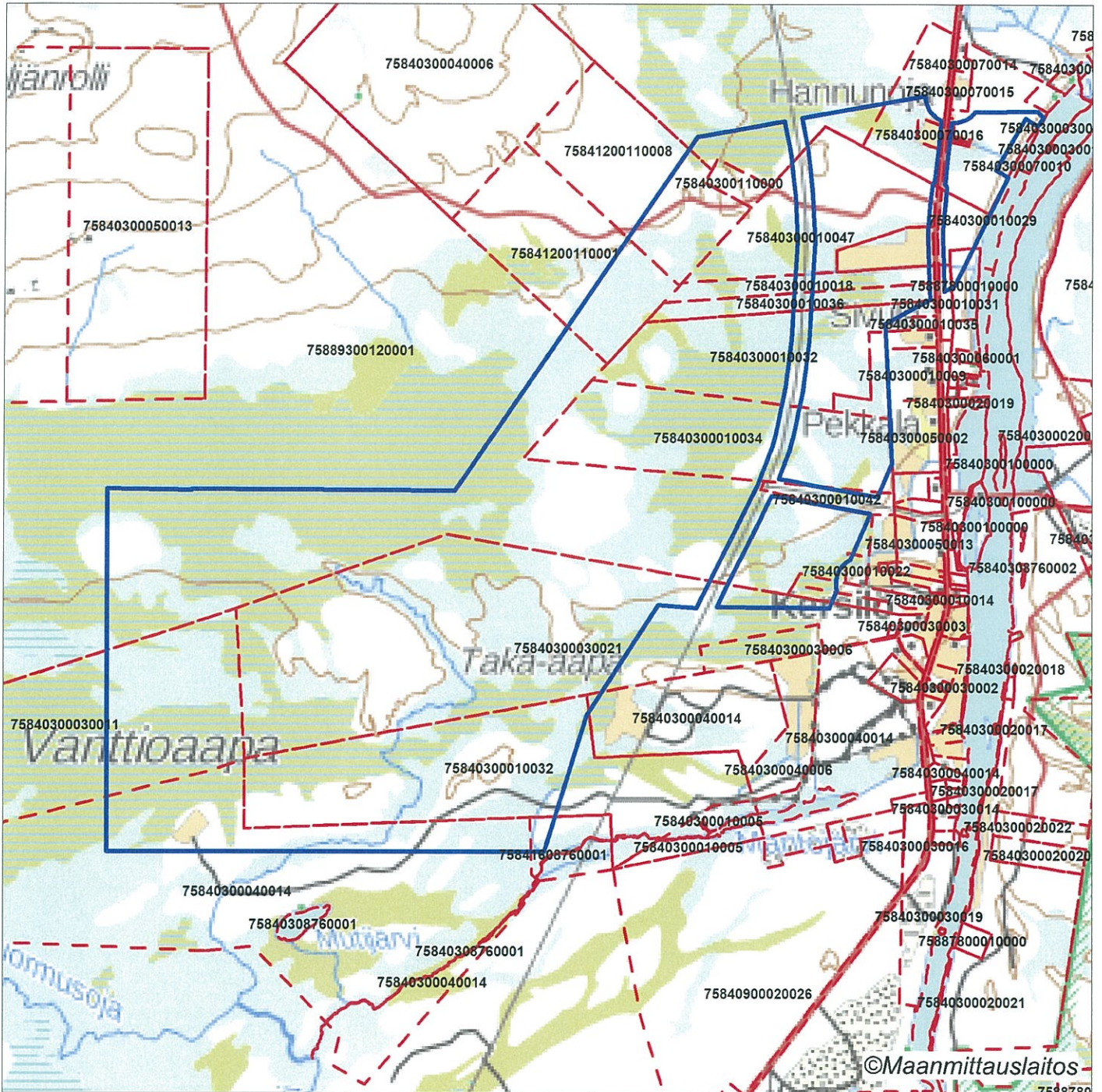
Hakemuksen nähtävilläolo

Hakemusasiakirjat ovat nähtävänä alueen Sodankylän kunnanvirastossa (Jäämerentie 1, 99600 Sodankylä), Tukesin kirjaamossa (Opastinsilta 12 B, Helsinki) ja Tukesin Rovaniemen toimipaikassa (Valtakatu 2, Rovaniemi), sekä Tukesin internet-sivuilla: www.tukes.fi/lupahakemuskuulutukset

Lisätietoja Heikki Puhakka puh. 029-5052 201 heikki.puhakka@tukes.fi tai kaivosasiat@tukes.fi

Kuulutettu 14.10.2016

Pidetään nähtävänä 14.11.2016 asti.



Malminetsintäluvhakemusalue



Kiinteistörajat

Mittakaava 1: 30 000

AA Sakatti Mining Oy
Kersilö 1-14
ML2012:0096



© Maanmittauslaitos
18/MML/16

Aineiston kopiointi ilman maanmittauslaitoksen lupaa kielletty

MALMINETSINTÄ- LUPAHAKEMUS

HUOMI!

Ennen lomakkeen täyttämistä, tutustu erilliseen liitteeseen: [Huomioitavat lain ja asetuksen kohdat](#) (klikkaa linkkiä).

- Uusi malminetsintälupahakemus Jatkoaikahakemus
(valtaus, malminetsintälupa)

Liittyvä lupatunnus

ML2012:0096 Kersilo 1-14

1. Tiedot hakijasta ja tämän edellytyksistä haettavaan toimintaan

1.1 Hakija (et.sivu)lke) AA Sakatti Mining Oy	1.2 Yhteystiedot (osasto ja puhelinnumero) Tuohiaavantie 2 99600 Sodankylä puh: +358 16 642 368	1.3 Kotipaikka Sodankylä
1.4 Sähköposti jukka.jokela@angloamerican.com		1.5 Y-tunnus 2436768-3
<input type="checkbox"/> 1.6 Virkatodistus (liitteenä)	<input checked="" type="checkbox"/> 1.7 Kaupparekisteriote (liitteenä)	

1.8 Malminetsinnän rahoitus esitettyyn toimintaan Rahoitus emoyhtiön toimesta. AA Sakatti Mining Oy on kokonaan Anglo America:n omistuksessa.	1.9 Henkilöstö ja sen asiantuntemus Jukka Jokela Project Manager - Yli kolmenkymmenen vuoden kansainvälinen kokemus malminetsinnästä, kaivosten kehitysprojekteista ja geologisesta tutkimuksesta sekä projekti- ja kaivosyhtiöiden johtamisesta. Antti Mikkola (MSc) – Senior Project Geologist Yli kymmenen vuoden työkokemus Cu-Ni-PGE ja Au malminetsintäprojektien suunnittelusta sekä vetämisestä Pohjoismaissa, Kanadassa, Australiassa sekä Arabian niemimaalla. Työkokemus kattaa työskentelyn niin vallion tutkimusorganisaatioissa, junior-tason yhtiöissä kuin globaaleissa kaivosyhtiöissä. Lisäksi maasto- ja näytteenkäsittely tehtävissä avustaa yhtiön oma tekninen henkilöstö.
---	---

2. Alue, sen sijainti ja sen käyttöä mahdollisesti koskevat rajoitukset

2.1 Hakijan ehdotus nimeksi Kersilo 1-14	2.2 Hakemusalueen pinta-ala ja sijainti Pa 1038,18 ha. Alue sijaitsee Sodankylän kunnan alueella.	2.3 Kaavoitustilanne Alueella on voimassa maakuntakaava. Alue sijaitsee Kelujärvi-Rajala yleiskaava-alueella. Kaavassa alue on merkitty pääosin maa- ja metsätalousvaltaiseksi alueeksi.
--	---	--

2.4 Luonnonsuojelutilanne

Alueet eivät sijaitse suojelualueilla tai suojeluohjelmiin kuuluvilla alueilla.

2.5 Muun lairsäädännön rajoitukset

Alueella ei ole kaivoslain 7§:n tarkoittamia esteitä.

2.6 Arvio alueella olevista kaivosmineraaleista ja selvitys, mihin arvio perustuu

Yhtiö etsii alueelta nikkeliä (Ni), kuparia (Cu) sekä jalometalleja. Arvio perustuu alueellisen geo-informaation tulkintaan sekä Anglo American Exploration B.V:n aikaisemmin suorittamiin tutkimuksiin. Vuonna 2012 Anglo American Exploration B.V. on siirtänyt valtaukset AA Sakatti Mining Oy:lle, joka on jatkanut tutkimuksia alueella siitä lähtien.

Maastotutkimukset kattavat koko Sodankylän taajaman pohjoispuolisen alueen: Kersilö-Moskuvaara. Anglo American Exploration ja AA Sakatti Mining Oy on tähän mennessä suorittanut seuraavat alueelliset malminetsintätyöt:

- Aerogeofysiikkaa Geologian Tutkimuskeskuksen Twin Otter Kalustolla v.2004-2005 magneettinen, EM sekä radiometrinen mittaus
- Aerogeofysiikkaa 2009 ja 2010 SkyTem helikopterialustaisella kalustolla. TEM mittaus.
- Aerogeofysiikkaa 2011 Fugro Falcon painovoimamittaukset
- Aerogeofysiikkaa 2014

3. Malminetsintäalueeseen liittyvät asianosaiset ja heidän tietonsa



3.1 Malminetsintälupahakemus alueeseen liittyvien asianosaisten ja maanomistajien osalta pyynnöstä toimitetaan erilliset liitteet (Excel-tiedostot). Tiedostoista käy ilmi asianomaisen nimi, osoite, tilarekisterinumero, yksittäisen tilan rajat sekä pinta-ala.

3.2 Muut kuin yksityiset asianosaiset (alueeseen liittyvät elinkeinot ja yhteiset alueet)

Alue kuuluu Sattasniemen paliskunnan, joka on erityistä poronhoitoaluetta.

Jakokunnan maa-alueet (758-878-1-0)

4. Selvitys toimintaa koskevista suunnitelmista

4.1 Tutkimusmenetelmät, -välineet ja aikataulu

Alueellisen geotiedon perusteella valittujen tutkimusalueiden kevytlinjoitusta geofysiikan maastomittauksineen (magneettiset, sähkömagneettiset).

- Geofysikaalisia maastomittauksia eri menetelmiä (mm syväluotaavia) käyttäen. Geofysikaalisen mittauksen osalta esim. LT Squid, Titan 24 etc. Moottorikelkka geofysikaalisten maastomittausten kaluston kuljettamiseen.
- Pohjamooreeninäytteenottoa iskuporakalustolla, joka on asennettu Bandvagn-alustalle (kumiteloilla liikkuva maastokulkuneuvo).
- Syväkairauksia tela-alustaisella kairakoneella.

Mahdolliset kairareiät tulpataan.

Malminetsintäluvan ensimmäisessä vaiheessa tehdään kallioperäkartoitusta, geogemian näytteenottoa, lohkarie-etsintää, raskasmineraalien näytteenottoa ja geofysikaalisia mittauksia. Mittausten perusteella pohjamooreeninäytteenottoa ja syväkairausta. Aikataulu tarkentuu vasta saatujen tutkimustulosten kokoamisen ja analysoinnin perusteella tarvittavien lisätutkimusten osalta.

4.2 Kaivannaisjätteen jätehuoltosuunnitelma

Tutkimussuunnitelman mukaisen toiminnan seurauksena ei synny jätettä, joka vaatisi jätehuoltosuunnitelman. Pohjamooreeninäytteenoton sekä syväkairaukseen käytettävän kaluston polttoainekäyttöiset laitteet käyttävät säiliöitä, jossa on joko kaksoispohja tai niitä pidetään erillisessä kaukalossa jotta varmistetaan että polttoainevuotoja ei pääse syntymään. Syväkairaus- sekä pohjamooreenikalustolla on vakiovarusteena myös öljynimeytysvälineet.

5. Toiminnan ympäristö- ja muut vaikutukset

5.1 Vaikutukset ympäristön- ja luonnonsuojeluun, vesistöihin, pohjaveteen, ihmiseen ja maa- tai kallioperään

Suunnitelluilla toimenpiteillä vaikutukset ovat vähäisiä alueella.

Yhtiö on hankkinut ELY-keskukselta paikkatiedon uhanalaisten lajien esiintymistä. Työt suunnitellaan niin ettei vaaranneta uhanalaisten lajien esiintymiä jättämällä niihin suojavyöhyke. Yhtiö lähettää tutkimussuunnitelmat tiedoksi Tukesille ja ELY-keskukselle etukäteen.

Töiden suunnittelussa ja toteutuksessa huomioidaan Sattasniemen paliskunnan toiminta alueella. Paliskunnan kanssa neuvotellaan vuosittain töiden toteuttamisen ajankohdasta.

6. Ilmoitus malminetsintäalueelle rakennettavista väliaikaisista rakennelmista



6.1 Hakija ei aio rakentaa malminetsintäalueelle väliaikaisia rakennelmia

6.2 Työstä vastaa

6.3 Rakennelmien tiedot ja sijainti (ilma- tiedot)

6.4 Käyttötarkoitus ja käytön kesto

7. Kaivoslain edellyttämien liitteiden, aineistojen ja selvitysten tarkastuslista

- 7.1 Virkatodistus liitteenä
- 7.2 Kaupparekisteriote liitteenä
- 7.3 Sähköiset paikkatietotiedostot
- 7.3.1 Malminetsintäalue (koko alueen rajat), josta esteet on rajattu pois (kts.liite 1) (MapInfo-tiedosto ETRS-TM35FIN)
- 7.3.2 Yleispiirteinen kartta, joka osoittaa hakemuksen kohteena olevan alueen sijainnin (Pdf-tiedosto ETRS-TM35FIN)
- 7.3.3 Malminetsintäalueetta leikkaavat tilarajat omana tiedostona (ei rajanaapureita) (MapInfo-tiedosto ETRS-TM35FIN)
- 7.3.4 Malminetsintäalueen maanomistajat
(Excel-tiedosto, joka toimitetaan vasta viranomaisen pyynnöstä ennen hakemuksen kuuluttamista.
Malli: <http://www.tukes.fi/fi/Toimialat/Kaivokset/Malminetsintaluvat-ja-jatkaajat/Malminetsintalupa/>)
- 7.4 Selvitys kunnalta hakemuksen kohteena olevasta alueesta ja sen kaavoitustilanteesta, alueen käyttöä koskevista rajoituksista sekä niistä, joiden etua, oikeutta tai velvollisuutta asia saattaa koskea (asianosainen).
(Selvitys voidaan toimittaa myöhemmin, mutta ennen kuin hakemus kuulutetaan)
- 7.5 Kaivannaisjätteen jätehuolto suunnitelma liitteenä
- 7.6 Kaivannaisjätehuolto suunnitelma on tehty ympäristönsuojelulain nojalla
- 7.7 Viranomaisen todistukset, rekisteriotteet ja vastaavat asiakirjat, joilla varmennetaan hakemuksessa esitettyjen tietojen sekä säädettyjen vaatimusten huomioon ottaminen
- 7.8 Selvitys rakennelmista malminetsintäalueella ja niiden sijainti liitteenä tai ilmoitus ettei niitä ole
- 7.9 Liitteenä luonnonsuojelulain 65 §:ssä tarkoitetusta arvioinnista ja ympäristövaikutusten arviointimenettelystä annetun lain (468/1994) mukainen ympäristövaikutusten arviointiselostus tai Natura-arvio.
- 7.9.1 Liitteenä tarkka tutkimussuunnitelma suojelualueelta, joka sisältää kulku-urat ja yksityiskohtaiset tutkimuskohteet paikkatiedostoina (Tab-tiedosto ETRS-TM35FIN)
- 7.9.2 Tiivistelmä Natura-arviosta ja sen liitteissä esitetyistä tiedoista kuulutusta varten (vain julkiset tiedot)*
- 7.10 Tiivistelmä hakemuksessa ja sen liitteissä esitetyistä tiedoista kuulutusta varten*
- 7.10.1 Tätä malminetsintä lupahakemusta voidaan käyttää kuulutusasiakirjana, eikä erillistä tiivistelmää hakemuksesta toimiteta
- 7.11 Merkinnät hakemustietojen julkisuudesta*
- 7.12 Hakemukseen liittyy yhteisiä alueita**

*) Luvan hakijan tulee ilmoittaa lupahakemuksen toimittamisen yhteydessä perusteltu käsityksensä siitä, miltä osin lupahakemus tai sen liitteet sisältävät viranomaisten toiminnan julkisuudesta annetun lain (621/1999) tai muun lainsäädännön mukaan salassa pidettäviä tietoja. Hakijan tulee mahdollisuuksien mukaan toimittaa hakemuksen yhteydessä yleisluontoinen yhteenveto 1 momentissa tarkoitetuista hakemuksen tiedoista, joita voidaan esittää yleisölle.

**) Jos kaivoslain 34 §:n mukainen hakemus koskee yhteisalueissa (758/1989) tarkoitettua yhteistä aluetta tai yhteismetsäaluetta (109/2003) tarkoitettua yhteismetsää, hakemukseen on liitettävä sellainen selvitys, joka on tarpeen tiedoksiannon toimittamiseksi yhteisen alueen tai yhteismetsän osakaskunnalle. Vna (391/2012)

8. Vakuus malminetsintälupaa varten

8.1 Hakijan ehdotus vakuudeksi hakemuksessa esitetyle toiminnalle ja perustelut

Jätetään viranomaisen päätettäväksi.

9. Malminetsintäluvan jälkitoimenpiteet

9.1 Selvitys jälkitoimenpiteistä malminetsintälupa-alueella toiminnan lopettamisen jälkeen

Tutkimussuunnitelman mukaisen toiminnan seurauksena maastoon jää vain vähäisiä jälkiä. Tarvittavat jälkitoimenpiteet ovat malminetsintäkaluston poisvieminen kokonaisuudessaan ja jälkien loppusiivous.

Kairauskohteet kuvataan ennen kairausta, kairauksen aikana ja kairauksen päätyttyä. Talvella tapahtuvan kairauksen jälkeen kohteet tarkistetaan ja tehdään loppusiivous vielä lumien sulattua.

JATKOAIKAHAKEMUS

(Tämä osa koskee edellisten lisäksi vain valtauksien ja malminetsintälupien jatkoaikahakemuksia)

10. Malminetsintäluvan voimassaolon edellytykset

10.1 Selvitys malminetsinnän tehokkuudesta, tehdyistä toimenpiteistä, tuloksista ja kustannuksista

Viimeisimmällä malminetsintälupa jaksolla alueella on suoritettu seuraavat malminetsintää tukevat työt:

- Koneellinen pohjamooreeninäytteenotto, yht. 24 näytettä
- Timanttikairaus, 18 reikää yht. 3504 metriä
- Korkean resoluution aeromagneettinen lentokoneella suoritettu matalalentomittaus

Suoritettujen geofysikaalisten mittausten, täydentävän pohjamooreeninäytteenoton ja timanttikairausten avulla on kyetty osoittamaan ja paikallistamaan alueella esiintyvä Ni-Cu-PGE mineralisaatio. Vuosien 2013-2016 aikana suoritettujen kairausten avulla on tutkittu lähinnä mineralisaation etelä- ja länsiosien jatkeita. Esiintymästä on näiden tutkimusten avulla laadittu alustava suuntaa antava mineraalivaranto arvio. Viitteitä lupa-alueen muista Ni-Cu-PGE mineralisaatioista on saatu pohjamooreeninäytteenoton ja kairausten avulla. Korkean resoluution aeromagneettinen matalalentomittaus on mahdollistanut alueen tarkemman yleisgeologisen mallinnuksen ja parantanut tietämystä tunnetun mineralisaation mahdollisista jatkeista ympäröiville lupa-alueille.

Viimeisimmän lupajakson aikana suorat tutkimustoiminnan kustannukset Kersilö 1-14 malminetsintälupa-alueella ovat olleet noin 425000e.

10.2 Selvitys esiintymän hyödyntämismahdollisuuksista ja jatkotutkimusten tarpeellisuudesta

Suunnitelmissa on jatkaa seuraavassa vaiheessa kentällä tehtävää kartoitusta, soveltaa mahdollisuuksien mukaan keveitä näytteenottomenetelmiä (biogeokemia, kevyt maaperänäytteenotto) maastotyyppin mukaan, hyödyntää maanpintageofysikaalisia mittauksia syvällä sijaitsevien mineralisaatioiden paikallistamiseen (mm.MLEM/LT Squid), täydentää alueella olevaa koneellista pohjamooreeninäytteenottoa ja testata näin paikallistetut parhaimmat kohteet timanttikairausten avulla. Tutkimusten aikataulu ja järjestys tarkentuvat jatkotutkimusten edetessä. Koska suurin osa lupa-alueesta on soista maastotyyppiä, tulevat koneelliset näytteenottomenetelmät kysymykseen lähinnä vain talviaikaan. Kartoitusta, maastogeofysiikanmittauksia sekä aiemmin mainittuja keveitä näytteenottomenetelmiä voidaan tehdä myös kesäkaudella. Aiempien päätöksien ja hyvän tavan mukaisesti ennen töiden aloitusta hankitaan tietoa uhanalaisten ja vaarantuneiden lajien esiintymisestä sekä selvitetään uhanalaisten lintujen pesimäreviirit. Tutkimustoiminnasta sovitaan yhteistyössä muiden paikkallisten toimijoiden ja maanomistajien kanssa (mm.paliskunta, Metsähallitus, yksityiset maanomistajat).

Jatkoajan saaminen tutkimustoiminnalle on välttämätöntä, jotta tunnetun mineralisaation mahdollisia jatkeita voidaan tutkia sekä jatkaa muiden yksittäisten mineralisaatioiden tarkempaa tutkimusta. Lopullinen tutkimustulosten kokoaminen ja analysointi vaativat myös lisää aikaa. Yhtiö hakee alueelle täyttä 3 vuoden jatkoaikaa.

10.3 Perustelut alueen rajaukselle

Aluetta on rajattu pienemmäksi Sodankylän kunnan lausunnon pohjalta (kaavaan merkityt RA-alueet). Muutoin aluetta ei ole syytä rajata pienemmäksi, koska lisätutkimuksia tehdään koko lupa-alueella.

11. Lisätietoja

11.1 Lisätietoja malminetsintä lupaa varten

12. Lomakkeen lähettäminen

Voit tulostaa ja tallentaa lomakkeen itsellesi ao. painikkeiden avulla.

Lomake lähetetään sähköisesti Tukesiin **Tallenna ja lähetä lomake** -painiketta painamalla; ohjelma pyytää sinua ensin tallentamaan lomakkeen jonka jälkeen sen voi lähettää oman tietokoneesi sähköpostiohjelmalla Tukesiin.

Voit lähettää lomakkeen myös itse suoraan osoitteeseen: kaivosasiat@tukes.fi.

Allekirjoitus

Nimenselvennys

Jukka Jokela

HUOMI!

Muistithan ennen lomakkeen täyttämistä tutustua erilliseen liitteeseen: [Huomioitavat lain ja asetuksen kohdat](#) (klikkaa linkkiä).

Jotta hakemus saa kaivoslain (621/2011) 32 §:n mukaisen etuoikeuden kohteelle, on kaikki kaikkiin kohtiin vastattava ja kaivoslain 34§:n edellyttämällä tavalla, 7 § JA 9 §:n esteet huomioiden. Vastaa kaikkiin kohtiin ja POISTA ESTEET ALUERAJAUKSESTA.