

## KUULUTUS

Turvallisuus- ja kemikaalivirasto (Tukes) on kaivoslain (621/2011) perusteella 23.12.2016 hyväksynyt seuraavan malminetsintälupaa (jatkoaika) koskevan hakemuksen:

Hakija:	AA Sakatti Mining Oy
Alueen nimi:	Kersilö 1-14
Lupatunnus:	ML2012:0096
Alueen sijainti ja koko:	Sodankylän kunta, 1038,18 ha

Päätökseen saa kaivoslain (621/2011) 162 §:n nojalla hakea muutosta valittamalla hallinto-oikeuteen. Valitusajaksi on 30 päivää päätöksen antopäivästä sitä määräaikaan lukematta. Päätöksen liitteenä olevasta valitusosoituksesta ilmenee, miten muutosta haettaessa on menetteltävä. Päätös on nähtävillä Tukesin Rovaniemen toimipaikassa (käyntiosoite; Valtakatu 2, Rovaniemi) ja Tukesin kotisivulla ([www.tukes.fi/kaivosasiat](http://www.tukes.fi/kaivosasiat)) sekä alueen kunnanvirastosta (Sodankylän kunta, Jäämerentie 1, 99600 Sodankylä)

Lisätietoja [kaivosasiat@tukes.fi](mailto:kaivosasiat@tukes.fi) tai Heikki Puhakka puh. 050 428 5612

Kuulutettu 23.12.2016

Pidetään nähtävänä 23.1.2017 asti

AA Sakatti Mining Oy  
Tuohiaavantie 2  
99600 SODANKYLÄ

## PÄÄTÖS MALMINETSINTÄLUVAN JATKOAJAN MYÖNTÄMISESTÄ

Hakija: AA Sakatti Mining Oy  
Y-tunnus: 2436768-3  
Suomi

**Yhteystiedot:**  
Tuohiaavantie 2  
99600 SODANKYLÄ

**Lisätietoja antaa:**  
Jukka Jokela  
[jukka.jokela@angloamerican.com](mailto:jukka.jokela@angloamerican.com)  
Puh: +35816 642 368

**Alueen nimi:** Kersilö 1-14  
**Alueen sijainti:** Sodankylän kunta

Jatkoaikahakemus on tullut vireille 11.3.2016. Kaivosviranomaisen on tehnyt hakemustarkastuksen ja todennut hakemuksen täyttävän kaivoslain 34 §:n vaatimukset. Hakemuksen lupatunnus on ML2012:0096 ja kaivoslain 34 §:n mukainen etuoikeuspäivämäärä 11.3.2016.

**Hakemuksen tarkoitus:** Malminetsintä kaivoslain (621/2011) pykälien 5, 9 ja 32 tarkoittamalla tavalla

## PÄÄTÖS

Turvallisuus- ja kemikaalivirasto (Tukes) **myöntää** kaivoslain (621/2011) nojalla jatkoaikaa AA Sakatti Oy:n malminetsintäluvalla nimeltä "Kersilö 1-14" lupatunnuksella ML2012:0096.

Perustelut: Hakija on osoittanut, että kaivoslaissa (621/2011) säädetyt edellytykset täyttyvät eikä luvan myöntämiselle ole kaivoslaissa säädettyä estettä. Tässä malminetsintälupapäätöksessä annetut tarkennetut tarpeelliset määräykset yleisten ja yksityisten etujen turvaamiseksi perustuvat kaivoslain (621/2011) 51 §:ään.

Malminetsintäluvalla nojalla luvanhaltijalla on oikeus omalla ja toisen maalla tässä luvassa mainitulla alueella (malminetsintäalueella) tutkia geologisten muodostumien rakenteita ja koostumusta sekä tehdä muita kaivostoimintaa valmistelevia tutkimuksia ja muuta malminetsintää esiintymän paikallistamiseksi sekä sen laadun, laajuuden ja hyödyntämiskelpoisuuden selvittämiseksi sen mukaan kuin tässä malminetsintäluvassa tarkemmin määrätään. Malminetsintälupa ei oikeuta esiintymän hyödyntämiseen.

## Päätöksen voimassaolo

Malminetsintäluvan voimassaoloa jatketaan **tällä päätöksellä enintään kolme (3) vuotta** päätöksen lainvoimaiseksi tulosta.

Perustelut: Hakija on hakenut malminetsintäluvalle jatkoaikaa 3 vuotta kaivoslain (621/2011) 34 §:n mukaisesti. Mikäli luvan haltija haluaa pienentää voimassa olevaa malminetsintälupaa sen voimassaoloaikana tai luopua siitä kokonaan, tulee luvan haltijan toimittaa kaivosviranomaiselle hakemus joko osittaisesta tai koko malminetsintäalueen raukeamisesta (Kaivoslaki 621/2011, 61 §, 66 §, 67 §).

## Päätöksen täytäntöönpano

Kaivoslain (621/2011) 168.1 §:n mukaisesti malminetsintälupa perustuvat toimenpiteet saa aloittaa, kun siihen oikeuttava lupapäätös on saanut lainvoiman ja lupapäätöksessä määrätyt veloitteet on suoritettu. Jos asianomaisen toimenpiteen suorittaminen edellyttää muualla lainsäädännössä vaadittua lupaa, saa toimenpiteen kuitenkin aloittaa vasta, kun asianomainen lupapäätös on saanut lainvoiman tai toiminnan aloittamiseen on saatu oikeus asiassa toimivaltaiselta viranomaiselta.

## Malminetsintäalueen tiedot

Pinta-ala: 1038,18 ha  
Alueen nimi: Kersilö 1-14  
Sijainti: Sodankylä  
Alueen tarkempi sijainti ja rajat ilmenevät tähän päätökseen liitetystä lupakartasta (Liite 1).

## Alueesta tarkemmin

Lupa-alue sijaitsee Sodankylän kunnassa, Kersilön kylän länsipuolella. Hakijalle on aiemmin ollut hakemuksen kohteena olevalla alueella valtauksia seuraavasti: Valtaus KaivNro 7808 on myönnetty 17.8.2004 ja 3 vuoden jatkoaika 10.6.2010, valtaus KaivNro 7825 joka on myönnetty 23.8.2004 ja 3 vuoden jatkoaika 10.6.2010, sekä valtaus KaivNro7855 7.9.2004 ja 3 vuoden jatkoaika 10.6.2010. Edellä mainitut valtausalueet yhdistettiin malminetsintälupatunnukseen ML2012:0096 vuonna 2012, samassa yhteydessä alueelle myönnettiin kyseisellä lupatunnuksella 3 vuoden jatkoaika. Malminetsintälupa-alueella on voimassa maakuntakaava. Alue sijaitsee Kelujärvi-Rajala osayleiskaava-alueella. Kaavassa alue on merkitty pääosin maa- ja metsätalousvaltaiseksi alueeksi.

Malminetsintälupa-alueella ei sijaitse luonnonsuojelu- tai suojeluohjelma-alueita, Natura 2000-verkoston kohteita, eikä valtakunnallisesti merkittäviä maisema-alueita. Alue sijaitsee Sattasniemen paliskunnan erityisellä poronhoitoalueella.

## Otaksuma mineraaleista

Alueelta olemassa olevaan tutkimustietoon perustuen hakija otaksuu alueella olevan nikkeliä (Ni), kuparia (Cu), sekä jalometalleja.

## **Yleisten ja yksityisten etujen turvaamiseksi tarpeelliset lupamääräykset (velvoitteet ja rajoitukset)**

### **1. Määräys malminetsintätutkimusten sallituista ajankohdista ja menetelmistä, sekä malminetsintään liittyvistä laitteista ja rakennelmista**

Tämän malminetsintäluvan nojalla on sallittua suorittaa seuraavia malminetsintätoimenpiteitä ja soveltaa seuraavia malminetsintämenetelmiä:

1. Geofysikaaliset ja geokemialliset tai vaikutuksiltaan niihin verrattavat tutkimusmenetelmät
2. Koneellisesti tehtävät maaperä- ja kallioperänäytteenotto (moreeni-, ura- ja pistenäytteet, kairaus)

Perustelut: Hakija on esittänyt hakemuksessaan nämä menetelmät ja kaivosviranomaisen arvioi ne tarpeelliseksi jotta alueen mineraalipotentiali saadaan tehokkaasti tutkittua. Jotta mahdolliselle jatkoluvalle edellytetty vaade tehokkaasta malminetsinnästä toteutuu, tässä lupamääräyksessä tarkoitettujen toimenpiteiden tulee olla pääosin suoritettuina.

### **2. Määräys tutkimustöitä ja -tuloksia koskevasta selvitysvelvollisuudesta**

Malminetsintäluvan haltijan on vuosittain toimitettava kaivosviranomaiselle selvitys suoritetuista tutkimustöistä ja niiden tuloksista. Tutkimustöitä ja -tuloksia koskevaan vuosittaiseen selvitykseen on sisällytettävä: käytetyt tutkimus- ja työmenetelmät, yhteenveto tehdyistä tutkimuksista ja pääasialliset tulokset. Kaivosviranomaisen voi ohjeistaa hakijoita tarkemmin raportoinnin muodosta ja ajankohdasta. Ohje löytyy Tukesin internet-sivuilta. Kunkin kalenterivuoden tutkimustöistä ja -tuloksista on raportoitava seuraavan vuoden kesäkuun loppuun mennessä, ellei toisin ohjeisteta.

Perustelut: Määräyksen perusteena on kaivoslaki (621/2011) 14 § ja VNa kaivostoiminnasta (391/2012) 4 §.

### **3. Määräys jälkitoimenpiteiden ajankohdasta ja ilmoittamisesta kaivosviranomaiselle**

Kun malminetsintälupa on rauennut tai peruutettu, malminetsintäluvan haltijan on

1) välittömästi saatettava malminetsintäalue yleisen turvallisuuden vaatimaan kuntoon, poistettava väliaikaiset rakennelmat ja laitteet, huolehdittava alueen kunnostamisesta ja siistimisestä sekä saatettava alue mahdollisimman luonnonmukaiseen tilaan. Malminetsintäluvan haltijan on tehtävä kirjallinen ilmoitus kaivosviranomaiselle, malminetsintäalueeseen kuuluvien kiinteistöjen omistajille ja muille oikeudenhaltijoille, kun toimenpiteet on saatettu loppuun. Ilmoitus on lisäksi tehtävä erityisellä poronhoitoalueella asianomaiselle Sattasniemen paliskunnalle. Ilmoituksen tulee sisältää tiedot jälkitoimenpiteiden päättymispäivästä sekä kuvaus toteutetuista jälkitoimenpiteistä.

2) kuuden kuukauden kuluessa luovutettava kaivosviranomaiselle tutkimustyöselostus, tutkimukseen liittyvä tietoaineisto ja kirjallinen esitys edustavasta otoksesta kairasydämiä. Kaivosviranomaisen ohjeistaa hakijoita tarkemmin raportoinnin muodosta. Ohje löytyy Tukesin internet-sivuilta.

Perustelut: Määräyksen perusteena on kaivoslaki (621/2011), 15 § ja VNa kaivostoiminnasta (391/2012), 5 §.

#### 4. Määräys kaivannaisjätteen jätehuoltosuunnitelmasta ja sen noudattamisesta

Malminetsintäluvan haltija on velvollinen huolehtimaan maa- ja kiviainesjätteen synnyn ehkäisemisestä, sen haitallisuuden vähentämisestä sekä jätteen hyödyntämisestä tai käsittelemisestä.

Malminetsinnästä tässä luvassa myönnettyillä menetelmillä ei synny kaivannaisjätettä. Hakijan maininta kaivannaisjätteen määrästä ja käsittelystä lupahakemuksessa ovat riittävät. Töiden loputtua kohteella on alue välittömästi saatettava mahdollisimman luonnonmukaiseen tilaan ja korjattava mahdolliset maastovahingot.

Perustelut: Määräyksen perusteena on kaivoslaki (621/2011) 13 § ja VNa kaivostoiminnasta (391/2012) 3 §.

#### 5. Määräys ilmoitusvelvollisuudesta koskien malminetsintäalueen maastotöitä ja rakennelmia

Malminetsintäluvan haltijan on hyvissä ajoin etukäteen ilmoitettava kirjallisesti malminetsintäalueeseen kuuluvien kiinteistöjen omistajille (sekä näihin rinnastettaville, Kaivoslaki 5.2 §) ja muille oikeudenhaltijoille kaikista maastotöistä, jotka voivat aiheuttaa vahinkoa tai haittaa, sekä väliaikaisista rakennelmista. Ilmoitus on lisäksi tehtävä asianomaiselle Sattasniemen paliskunnalle. Malminetsintäluvan haltijan on ilmoitettava maastotöistä toimialallaan yleistä etua valvoville viranomaisille:

- Tukesille
- Lapin ELY-keskuksen ympäristövastuualueelle
- Metsähallitukselle
- Mikäli lupa-alueelta löydetään tutkimusten yhteydessä muinaismuistolaissa tarkoitettuja kohteita, tulee luvanhaltijan toimia siten kuin muinaismuistolaissa todetaan ja ilmoittaa löydöksistä viipymättä Museovirastoon.

Perustelut: Määräyksen perusteena on kaivoslaki (621/2011) 12 § ja VNa kaivostoiminnasta (391/2012) 2 §.

#### 6. Määräys malminetsintäalueen koon pienentämisen aikataulusta

Jatkoaikahakemuksen yhteydessä hakija on pienentänyt aluetta hieman ja poistanut siitä kaavaan merkittyjä RA-alueita. Muilta osin kaivosviranomainen ei näe malminetsintäalueen pienentämiselle olevan tarvetta, tutkimuksia voidaan pitää perusteltuna koko ML2012:0096 alueelle (Liite 1). Jos luvan haltija haluaa pienentää voimassaolevaa malminetsintälupaa tai luopua siitä kokonaan, tulee luvan haltijan esittää hakemus joko osittaisesta tai koko malminetsintälupa-alueen raukeamisesta. Hakemuksen käsittelyyn tulee varata aikaa vähintään 3 kuukautta.

Perustelut: Määräyksen perusteena on kaivoslaki (621/2011) 11 §, 61 §, 66 §, 67 §). Otettaessa huomioon alueelle laadittu tutkimussuunnitelma ja sen perustelut,

sekä seikka, etteivät luvassa sallittavat malminetsintätoimet nykyisen aluerajauksen sisällä estä tai vaikeuta olennaisesti muita alueeseen kohdistuvia käyttötarpeita, voidaan tutkimuksia pitää perusteltuna koko haetulle alueelle.

#### 7. Määräys vakuuden asettamisesta

Hakijalle 6.6.2013 (ML2012:0036) ja 2.4.2014 (ML2012:0130) ja 4.12.2014 (ML2014:0044) myönnettyissä malminetsintälupapäätöksissä on AA Sakatti Mining Oy:lle määrätty yhteensä **30 000 euron** suuruinen pankkitalletusvakuus, joka kattaa myös tässä päätöksessä kaivoslakiin perustuvasta toiminnasta mahdollisesti aiheutuneiden vahinkojen ja haittojen korvaamisen sekä kaivoslain mukaisten jälkitoimenpiteiden suorittamisen.

Perustelut: Määräyksen perusteena on kaivoslaki (621/2011) 107 §. Vakuus on yhtiökohtainen ja se asetetaan yhtiön voimassa olevien malminetsintäluvan / lupien, ja myös mahdollisesti myöhemmin myönnettävien malminetsintälupien kokonaispinta-alan mukaan. Tukesin linjauksen mukaisesti 10 000 - 50 000 hehtaarin alueelle vakuus on **30 000 €**. Koneellisen montutuksen ja järeämmän toiminnan (esim. koelouhinta) vakuus arvioidaan ja määrätään lupakohtaisesti.

#### 8. Määräykset malminetsintää ja malminetsintäalueen käyttöä koskevista seikoista sen varmistamiseksi, ettei toiminnasta aiheudu kaivoslaissa (621/2011) kiellettyä seurausta

Malminetsintäluvan haltijan on tulpattava kairareiät, mikäli kairareiästä nousee pohjavettä maanpinnalle. Kairaputket on katkaistava mahdollisimman läheltä maanpintaa, ja kairakohteiden jätehuolto sekä siistiminen on tehtävä välittömästi töiden loputtua kohteella. Jos kairauksessa tarvittavan käytettävän veden määrä ylittää 100m<sup>3</sup>/vrk, on toimittava kuten vesilain (587/2011) 15 §:ssä todetaan. Tutkimustöitä tehtäessä on otettava huomioon ympäristönsuojelulain (527/2014) 17§:n mukainen pohjaveden pilaamiskielto. Malminetsinnästä ja muusta malminetsintäalueen käytöstä ei saa aiheutua merkittäviä muutoksia luonnonolosuhteissa, eikä merkittävää maisemallista haittaa.

Perustelut: Malminetsintäluvan haltijan on luovuttuaan malminetsintälupa-alueesta tai sen menetettyään viipymättä saatettava malminetsintäalue yleisen turvallisuuden vaatimaan kuntoon, sekä saatettava alue mahdollisimman luonnonmukaiseen tilaan (621/2011) 11 ja 15 §.

#### 9. Määräykset yleisen ja yksityisen edun kannalta välttämättömistä ja luvan edellytysten toteuttamiseen liittyvistä seikoista

Hakemukseen saatujen lausuntojen perusteella malminetsintälupa-alueelta ei ole tullut tietoon sellaisia ympäristö- tai luontoarvoja jotka olisivat esteenä malminetsintäluvan myöntämiselle. Malminetsintälupa-alueella ei sijaitse luonnonsuojelu- tai suojeluohjelma-alueita, Natura 2000-verkoston kohteita, eikä valtakunnallisesti merkittäviä maisema-alueita. Alueella on tiedossa useita kiiltosirppisammalen, silmuhiirensammalen ja lettokehräsammalen esiintymiä. Kyseiset sammallajit ovat uhanalaisia ja rauhoitettuja/vaarantuneita lajeja, ja niiden hävittäminen on luonnonsuojelulain 42 §:n 2 momentin mukaan kiellettyä. Yhtiö on ilmoittanut hakemuksessaan että sillä on käytössä Ely-keskuksen toimittama paikkatietoaineisto alueella sijaitsevista uhanalaisista lajikkeista. Rauhoitettujen lajien sijaintipaikat tulee ottaa huomioon tutkimuksia tehtäessä. Malminetsintäluvan haltijan tulee esittää hyvissä ajoin ennen tutkimustöiden

aloittamista tarkka tutkimussuunnitelma toimenpiteineen ja sijaintitietoineen Tukesille. Lisäksi tutkimussuunnitelma tulee toimittaa tiedoksi toimivaltaiselle Lapin Ely-keskukselle ja Metsähallitukselle.

Perustelut: Tutkimussuunnitelman esittämisvelvollisuudella varmistetaan, että toimenpiteisiin voidaan tarvittaessa valvonnallisesti puuttua. Samalla Tukesin on mahdollista kaivoslain valvonnan toteuttamiseksi arvioida toimenpiteiden vaikutusta ja tarvittaessa antaa tarkempia lisämääräyksiä toimenpiteiden suorittamisesta. Kaivoslaki (621/2011) 11 § ja 12 §, VNa (391/2012) 2 §.

Vaikka tässä malminetsintäluvassa sallitut tutkimusmenetelmät eivät vaikuta laajasti ympäristöön, malminetsintäluvun haltijan on oltava kuitenkin riittävästi selvillä hankkeen ympäristövaikutuksista siinä laajuudessa kuin kohtuudella voidaan edellyttää.

Siirtyminen lupa-alueelle, ja lupa-alueella liikkuminen sulanmaan aikana on pyrittävä suunnittelemaan niin, että olemassa olevia uria ja luontaisia aukkopaikkoja käytetään mahdollisimman paljon hyväksi. Kosteikkoalueilla liikkumista tulee välttää sulanmaan aikana. Alueella kulkeva latureitti on huomioitava tutkimuksia tehtäessä.

Malminetsintäluvun haltijan on rajoitettava malminetsintä ja muu malminetsintäalueen käyttö tutkimustyön kannalta välttämättömiin toimenpiteisiin. Toimenpiteet on suunniteltava siten, että niistä ei aiheudu kohtuudella vältettävissä olevaa yleisen tai yksityisen edun loukkausta. Malminetsintäluvun nojalla tapahtuvasta malminetsinnästä ja muusta malminetsintäalueen käytöstä ei saa aiheutua:

- 1) haittaa ihmisten terveydelle tai vaaraa yleiselle turvallisuudelle;
- 2) olennaista haittaa muulle elinkeinotoiminnalle;
- 3) merkittäviä muutoksia luonnonolosuhteissa;
- 4) harvinaisten tai arvokkaiden luonnonesiintymien olennaista vahingoittumista;
- 5) merkittävää maisemallista haittaa.

Perustelut: Määräys perustuu kaivoslain (621/2011) 11 § ään.

#### 10. Määräys malminetsintäkorvauksen suuruudesta ja maksuajankodasta

Alueella on ollut voimassa vanhan kaivoslain (503/1965) mukaiset valtauksset KaivNro 7808, 7825 sekä valtaus KaivNro 7855 8 vuotta, sekä uuden kaivoslain (621/2011) mukainen malminetsintä lupa kolme (3) vuotta. Tämä päätös jatkaa malminetsintäluvun voimassaoloa kolme (3) vuotta. Malminetsintäluvun haltijan on maksettava malminetsintä-alueeseen kuuluvien kiinteistöjen omistajille vuotuista korvausta **50 euroa hehtaarilta** luvan voimassaoloajalta.

Malminetsintäkorvaus on ensimmäiseltä vuodelta maksettava viimeistään 30 päivänä siitä, kun malminetsintä lupa on tullut lainvoimaiseksi. Seuraavina vuosina korvaus on maksettava vastaavana ajankohtana. Mikäli malminetsintäaluetta kuitenkin pienennetään osittaisella raukeamisella ennen varsinaisen päätöksen maksuajankohtaa (lainvoimaisuus päivämäärä), määräytyy maksu raukeamispäätöksen lainvoimaisuus päivämääränä voimaan jäävän alueen pinta-alan mukaisesti.

Määräys perustuu kaivoslain (621/2011) 99 §:ään, jossa säädetään malminetsintäkorvauksen suuruudesta ja maksutavasta, sekä 51 § ja 67 §:ään jossa säädetään malminetsintäluvan raukeamisesta.

#### 11. Määräys vahinkojen ja haittojen korvaamisesta malminetsintäalueella

Malminetsintäluvan haltijan on korvattava malminetsintäalueella tapahtuvasta kaivoslakiin (621/2011) perustuvasta toiminnasta aiheutuneet vahingot ja haitat, jollei jonkin toimenpiteen osalta korvauksesta toisin säädetä.

Perustelut: Määräys perustuu kaivoslain (621/2011) 103 §:ään, jossa säädetään vahinkojen ja haittojen korvaamisesta malminetsintäalueella.

#### 12. Poronhoidolle aiheutuvien haittojen vähentämiseksi erityisellä poronhoitoalueella

Lupa-alue sijoittuu Sattasniemen paliskunnan alueelle. Malminetsintätutkimukset on sovitettava alueella toimivan paliskunnan kanssa siten, ettei niistä aiheudu kohtuutonta haittaa poronhoidolle. Malminetsintäluvan haltijan on ilmoitettava Sattasniemen paliskunnalle tutkimustöistä ja niiden aikataulusta, sekä muusta alueiden käytöstä hyvissä ajoin ennen tutkimustöiden aloittamista. Malminetsintäluvan haltijan on otettava huomioon alueella mahdollisesti olevat poronhoidolle tärkeät rakenteet kuten esimerkiksi erotusaita ja käytettävä valmiita veräjiä kulkemiseen. Hakemukseen on saatu kaksi muistutusta joiden mukaan alueella paimennetaan poroja talviaikaan.

Perustelut: Edellä mainituilla toimenpiteillä ehkäistään malminetsinnästä poronhoidolle aiheutuvia haittoja erityisellä poronhoitoalueella. Määräys perustuu Poronhoitolain (848/1990) 2§:ään ja kaivoslain (621/2011) 51 §:ään.

#### Hakemuksen käsittely

Jatkoaikahakemus: AA Sakatti Mining Oy	11.3.2016
Kuulutus hakemuksesta: Tukes	14.10.2016
Lausuntopyynnöt: Tukes	14.10.2016
Päätös: Tukes	23.12.2016

#### Lupahakemuksesta tiedottaminen

Tukes on tiedottanut hakemuksesta 14.10.2016 kuuluttamalla siitä 30 päivän ajan Tukesin Rovaniemen toimipisteen, sekä Sodankylän kunnan ilmoitustaululla. Hakemus on ollut nähtävillä myös Tukesin internet-sivuilla. Hakemus on ollut nähtävillä 14.11.2016 saakka.

Tukes on tiedottanut hakemuksesta Lapin Kansa -lehdessä 14.10.2016, lisäksi asianosaisia maanomistajia on tiedotettu hakemuksesta kirjeitse.

Lausunnot ja mielipiteet on pyydetty toimitettavaksi viimeistään 14.11.2016. Tämän päivämääränkin jälkeen toimitetut lausunnot ja mielipiteet on otettu ratkaisussa huomioon.



## Lausuntopyynnöt ja lausunnot hakemuksesta

Hakemuksesta on lähetetty lausuntopyynnöt ja saatu lausunnot seuraavasti:

- 1) Tukesin lausuntopyyntö on lähetetty **Sodankylän kunnalle** 14.10.2016. Sodankylän kunta ei antanut lausuntoa.
- 2) Tukesin lausuntopyyntö on lähetetty **Lapin Ely-Keskukselle** 14.10.2016. Lapin Ely-keskus on antanut lausunnon 10.11.2016 (Liite 4).
- 3) Tukesin lausuntopyyntö on lähetetty **Metsähallitukselle** 14.10.2016. Metsähallitus on antanut lausunnon 2.11.2016 (Liite 5).
- 4) Tukesin lausuntopyyntö on lähetetty **Sattasniemen paliskunnalle** 14.10.2016. Sattasniemenpaliskunta ei antanut lausuntoa.

## Muistutukset ja mielipiteet

Hakemuksen johdosta esitettiin kaksi muistutusta:

14.11.2016 Kirsi Mäkitalo  
14.11.2016 Jukka Kaaretkoski

## Hakijan vastine

Hakijalta ei pyydetty selitystä.

## Tukesin kannanotto muistutuksissa ja lausunnoissa esitettyihin yksilöityihin vaatimuksiin

Lausunnoissa esitetyt asiat on otettu huomioon lupapäätöksessä lupamääräyksiin. Muistutusten osalta kaivosviranomaisen viittaa lupamääräykseen 12.

## Tiedoksi luvan haltijalle

### Kaivoslain (621/2011) suhde muuhun lainsäädäntöön

Sen lisäksi, mitä kaivoslaissa säädetään, sovelletaan kaivoslain mukaista lupa- tai muuta asiaa ratkaistaessa ja muutoin tämän lain mukaan toimittaessa muun muassa; luonnonsuojelulakia ([1096/1996](#)), ympäristönsuojelulakia ([257/2014](#)), erämaalakia ([62/1991](#)), maankäyttö- ja rakennuslakia ([132/1999](#)), vesilakia ([587/2011](#)), poronhoitolakia ([848/1990](#)), säteilylakia ([592/1991](#)), ydinenergialakia ([990/1987](#)), muinaismuistolakia ([295/1963](#)), maastoliikennelakia ([1710/1995](#)) ja patoturvallisuuslakia ([494/2009](#)). Malminetsintäluvan haltijan on aina noudatettava Suomen lainsäädäntöä ja asiaan liittyviä muita kansainvälisiä sopimuksia.

## Maastossa liikkuminen

Maastoliikennelain (1710/1995) 4.1 §:n ja 4.2 §:n 9-kohdan mukaan kaivoslaissa (621/2011)

tarkoitettulla malminetsintäalueella ja 30 metrin etäisyydellä sen rajasta moottorikäyttöisellä ajoneuvolla liikkuminen ei edellytä maanomistajan tai haltijan lupaa, kun kyse on asianomaisessa malminetsintäluvassa tai kaivosluvassa tarkoitetun toiminnan kannalta välttämättömästä liikkumisesta. Viitaten lupamääräykseen 9, malminetsintäluvan haltija veloitetaan rajoittamaan malminetsintä ja malminetsintäalueen käyttö tutkimustyön kannalta välttämättömiin toimenpiteisiin. Malminetsinnästä ei saa aiheutua merkittäviä muutoksia luonnonolosuhteissa, harvinaisten tai arvokkaiden luonnonesiintymien olennaista vahingoittumista tai merkittävää maisemallista haittaa. Aiheutetut vahingot on korvattava maanomistajalle.

### Luvan muuttaminen ja raukeaminen

Malminetsintäluvan haltijan on kaivoslain (621/2011) 69 §:n mukaan haettava malminetsintäluvan muuttamista, jos tutkimussuunnitelmaa muutetaan tai täydennetään siten, että lupamääräyksiä on tarpeen tarkistaa. Luvanhaltija voi lisäksi hakea malminetsintäluvan muuttamista lupamääräysten tarkistamiseksi, kun luvan mukaista toimintaa on tarpeen muuttaa.

Kaivosviranomaisen on kaivoslain (621/2011) 67 §:n mukaan päätettävä, että malminetsintäluva raukeaa, jos luvanhaltija tekee asiaa koskevan hakemuksen. Luvanhaltija on velvollinen tekemään hakemuksen, jos tarkoituksena ei enää ole harjoittaa lupaan perustuvaa toimintaa osalla tai koko alueella.

Malminetsintäluvan raukeamista ja muuttamista koskeva asia käsitellään noudattaen vastaavasti, mitä kaivoslaissa (621/2011) 72 §:ssä säädetään asianomaista lupaa koskevasta lupamenettelystä, lupaharkinnasta sekä lupapäätöksestä ja sen voimassaolosta.

Hakemuksen käsittelyyn tulee varata aikaa vähintään 3 kuukautta.

### Luvan voimassaolon jatkaminen

Mikäli luvan voimassaoloa halutaan jatkaa kaivoslain (621/2011) 61 §:n mukaisesti, tulee hakemus malminetsintäluvan voimassaolon jatkamiseksi toimittaa kaivosviranomaiselle viimeistään kaksi kuukautta ennen luvan voimassaolon päättymistä. (VnA kaivostoiminnasta (391/2012) 27.1 §).

Kaivoslain (621/2011) 61.1 §:n mukaan malminetsintäluvan voimassaoloa voidaan jatkaa enintään kolme vuotta kerrallaan siten, että lupa on voimassa yhteensä enintään viisitoista vuotta.

Kaivoslain (621/2011) 61.2 §:n mukaan malminetsintäluvan voimassaolon jatkamisen edellytyksenä on, että:

- 1) malminetsintä on ollut tehokasta ja järjestelmällistä;
- 2) esiintymän hyödyntämismahdollisuuksien selvittäminen edellyttää jatkotutkimuksia;
- 3) luvanhaltija on noudattanut tässä laissa säädettyjä velvollisuuksia samoin kuin lupamääräyksiä;
- 4) voimassaolon jatkamisesta ei aiheudu kohtuutonta haittaa yleiselle tai yksityiselle edulle.

Kaivoslain (621/2011) 66 §:n mukaan malminetsintäluvan voimassaolon jatkamista varten lupaviranomaiselle on ennen luvan voimassaolon päättymistä toimitettava lupahakemus sekä lupaharkinnan kannalta tarpeelliset ja luotettavat selvitykset edellä mainituista voimassaolon jatkamisen edellytyksistä.

Kaivostoiminnasta annetun valtioneuvoston asetuksen (391/2012) 27.2 §:n mukaan

hakemuksesta tulee käydä ilmi hakijan haluamat muutokset lupa-alueeseen tai muut merkittävät muutokset sekä asianosaisissa tapahtuneet muutokset. Asetuksen 27.3 §:n mukaisesti hakemukseen tulee liittää lupaharkinnan kannalta tarpeellinen ja luotettava selvitys:

- 1) hakemuksen kohteena olevan luvan nojalla tehdyistä toimenpiteistä ja niiden tuloksista;
- 2) alueelle kohdistuneiden tutkimuskustannusten määrästä;
- 3) esiintymän hyödyntämismahdollisuuksista ja jatkotutkimusten tarpeellisuudesta;
- 4) perustelut aluerajaukselle.

Lisäksi hakemukseen sovelletaan vastaavasti, mitä lupahakemuksesta säädetään kaivoslain (621/2011) 34 §:ssä.

### Lupapäätöksestä tiedottaminen

Lupapäätös on toimitettu päätöksenantopäivänä:

- AA Sakatti Mining Oy:lle (hakija)

Jäljennös päätöksestä on toimitettu antopäivänä:

- Sodankylän kunnalle,
- Lapin ELY-keskukselle,
- Metsähallitukselle,
- Sattasniemen paliskunnalle,
- Museovirastolle tiedoksi

Päätöksen antamisesta tiedotetaan Lapin Kansa –lehdessä. Lisäksi asianosaisia maanomistajia tiedotetaan kirjeitse.

Toimivaltaiselle maanmittaustoimistolle toimitetaan tiedot Maanmittauslaitoksen ja Tukesin sopiman menettelyn mukaisesti malminetsintäluvasta merkinnän tekemiseksi kiinteistötietojärjestelmään.

Perustelut: Päätöksestä tiedottaminen ja siinä noudatettu menettely perustuvat kaivoslain (621/2011) lupapäätöksestä tiedottamista koskevaan 58 §:ään.

### Päätösmaksu

Tästä päätöksestä perittävä maksu on **1500 €**. Lisäksi luvan saajalta peritään ilmoitus- ja käsittelykulut. Valtion talous- ja henkilöstöhallinnan palvelukeskus lähettää laskun hakijalle.

Maksu perustuu hakemuksen vireille tullessa voimassa olleeseen asetukseen Turvallisuus- ja kemikaaliviraston maksullisista suoritteista (636/2013).

### Muutoksenhaku

Tähän päätökseen saa kaivoslain (621/2011) 162 §:n nojalla hakea muutosta valittamalla **Pohjois-Suomen hallinto-oikeuteen**.

Valitusaika on 30 päivää tämän päätöksen antopäivästä sitä määräaikaan lukematta. Liitteenä olevasta valitusosoituksesta ilmenee, miten muutosta haettaessa on meneteltävä.

Päätöksestä perittävästä maksusta valitetaan samassa järjestyksessä kuin pääasiasta.

**Lisätietoja**

[kaivosasiat@tukes.fi](mailto:kaivosasiat@tukes.fi) tai Heikki Puhakka, puh. 029 5052 201

Ilkka Keskitalo  
Ylitarkastaja

Heikki Puhakka  
Ylitarkastaja

**LIITTEET**

Liite 1	ML2012:0096 malminetsintälupakartta
Liite 2	Tilakohtaiset pinta-alat malminetsintälupa-alueella
Liite 3	Asianosaiset maanomistajat
Liite 4	Lapin Ely-keskuksen lausunto
Liite 5	Metsähallituksen lausunto
Liite 6	Muistutukset

## VALITUSOSOITUS Valitusviranomainen

Päätökseen saa hakea muutosta valittamalla sille hallinto-oikeudelle, jonka tuomiopiirissä pääosa tässä päätöksessä tarkoitettusta alueesta sijaitsee. Toimivaltainen hallinto-oikeus on mainittu valitusosoituksen lopussa. Valituskirjelmä osoitetaan valitusviranomaiselle ja se on toimitettava valitusajassa hallinto-oikeuden kirjaamoon.

### Valitusaika

Määräaika valituksen tekemiseen on kolmekymmentä (30) päivää tämän päätöksen antopäivästä sitä määräaikaan lukematta.

### Valitusoikeus

Malmietsintälupaa, kaivoslupaa ja kullanhuuhtontalupaa koskevaan päätökseen, mainitun luvan voimassaolon jatkamista, raukeamista, muuttamista ja peruuttamista koskevaan päätökseen sekä kaivostoiminnan lopettamispäätökseen saa hakea muutosta:

- 1) asianosainen;
  - 2) rekisteröity yhdistys tai säätiö, jonka tarkoituksena on ympäristön-, terveyden- tai luonnonsuojelun taikka asuin ympäristön viihtyisyyden edistäminen ja jonka sääntöjen mukaisella toiminta-alueella kysymyksessä olevat ympäristövaikutukset ilmenevät;
  - 3) toiminnan sijaintikunta tai muu kunta, jonka alueella toiminnan haitalliset vaikutukset ilmenevät;
  - 4) elinkeino-, liikenne- ja ympäristökeskus ja muu asiassa toimialallaan yleistä etua valvova viranomainen;
  - 5) saamelaiskäräjät sillä perusteella, että luvassa tarkoitettu toiminta heikentää saamelaisten oikeutta alkuperäiskansana ylläpitää ja kehittää omaa kieltään ja kulttuuriaan;
  - 6) kolttien kyläkokous sillä perusteella, että luvassa tarkoitettu toiminta heikentää kolttien alueella kolttien elinolosuhteita ja mahdollisuuksia harjoittaa elinkeinoja.
- Kaivosviranomaisella on lisäksi oikeus valittaa sellaisesta päätöksestä, jolla hallinto-oikeus on muuttanut sen tekemää päätöstä tai kumonnut päätöksen.

### Valituksen sisältö

Valituskirjelmässä on ilmoitettava

- päätös, johon haetaan muutosta
- miltä kohdin päätökseen haetaan muutosta ja mitä muutoksia siihen vaaditaan tehtäväksi
- perusteet, joilla muutosta vaaditaan
- valittajan nimi ja kotikunta
- postiosoite ja puhelinnumero, joihin asiaa koskevat ilmoitukset valittajalle voidaan toimittaa

Jos valittajan puhevaltaa käyttää hänen laillinen edustajansa tai asiamiehensä tai jos valituksen laatijana on joku muu henkilö, valituskirjelmässä on ilmoitettava

myös tämän nimi ja kotikunta.

Valittajan, laillisen edustajan tai asiamiehen on allekirjoitettava valituskirjelmä, ellei valituskirjelmää toimiteta sähköisesti (telekopiona tai sähköpostilla).

#### Valituksen liitteet

Valituskirjelmään on liitettävä

- päätös, johon haetaan muutosta valittamalla, alkuperäisenä tai jäljennöksenä
- asiakirjat, joihin valittaja vetoaa vaatimuksensa tueksi, jollei niitä ole jo aikaisemmin toimitettu viranomaiselle
- asiamiehen valtakirja

#### Valituskirjelmän toimittaminen perille

Valituskirjelmän voi viedä valittaja itse tai hänen valtuuttamansa asiamies. Valituskirjelmä liitteineen voidaan myös lähettää postitse, telekopiona tai sähköpostilla. Postiin valituskirjelmä on jätettävä niin ajoissa, että se ehtii perille valitusajan viimeisenä päivänä ennen aukioloajan päättymistä. Hallinto-oikeudessa kirjaamon aukioloaika on klo 8.00–16.15. Sähköisesti (telekopiona tai sähköpostilla) toimitetun valituskirjelmän on oltava toimitettu niin, että se on käytettävissä vastaanottolaitteessa tai tietojärjestelmässä määräajan viimeisenä päivänä ennen virka-ajan päättymistä.

Valittajalta peritään hallinto-oikeudessa **oikeudenkäyntimaksu 250 euroa**. Tuomioistuinten ja eräiden oikeushallintoviranomaisten suoritteista perittävistä maksuista annetussa laissa (701/1993) on erikseen säädetty eräistä tapauksista, joissa maksua ei peritä.

Toimivaltaisen hallinto-oikeuden yhteystiedot muutoksenhakua varten:

#### **Pohjois-Suomen hallinto-oikeus**

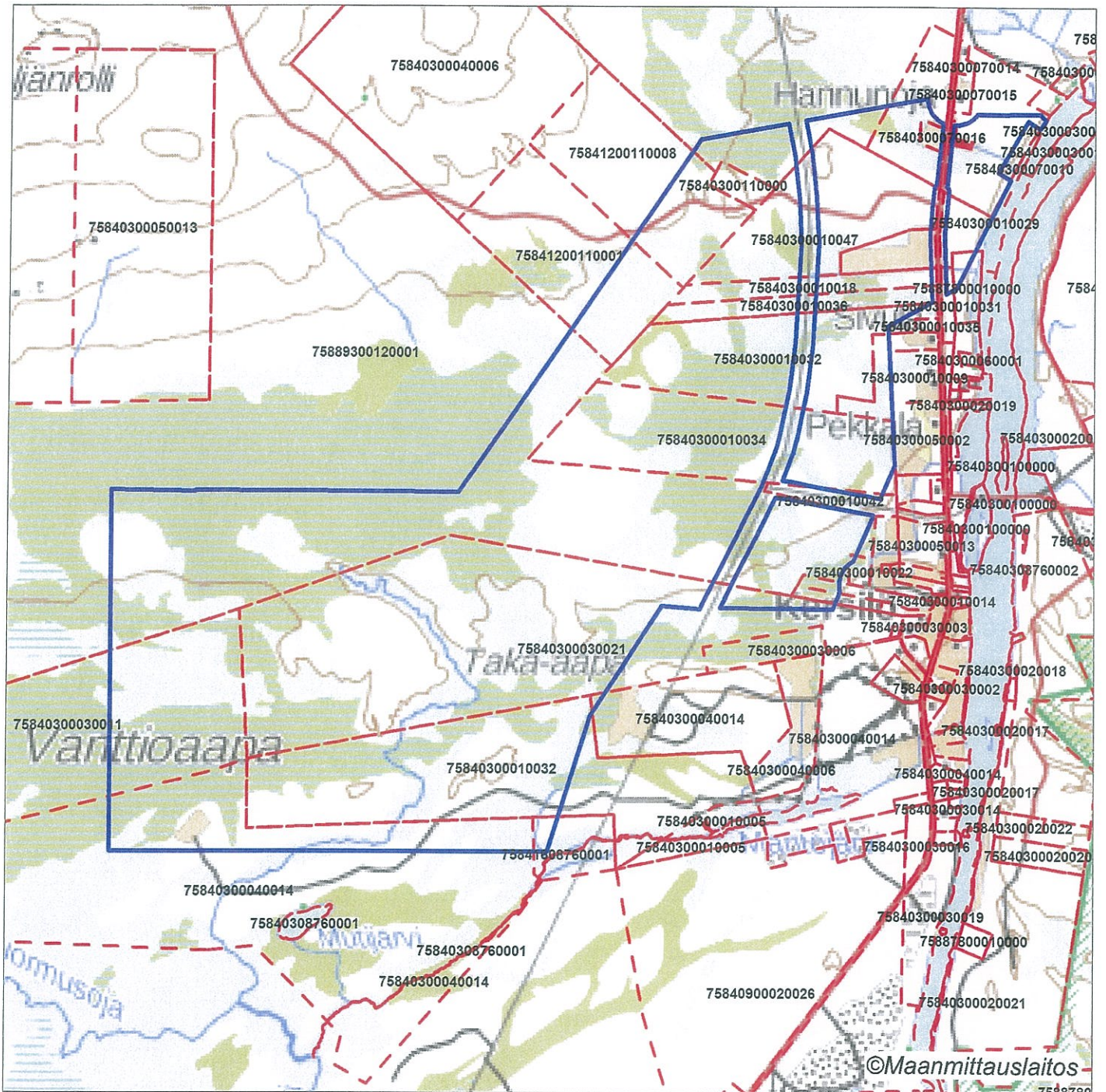
käyntiosoite: Isokatu 4, Oulu

postiosoite: PL 189, 90101 Oulu

puhelin: 029 56 42800

faksi: 029 56 42841

sähköposti: [pohjois-suomi.hao@oikeus.fi](mailto:pohjois-suomi.hao@oikeus.fi)



Malminetsintälupa-alue



Kiinteistörajat

Mittakaava 1: 30 000

AA Sakatti Mining Oy  
Kersilö 1-14  
ML2012:0096



© Maanmittauslaitos  
18/MML/16

Aineiston kopiointi ilman maanmittauslaitoksen lupaa kielletty

**ML2012:0096 Kersilö 1-14**

Tilakohtaiset pinta-alat

Tila r:no	Pinta-ala (ha)
758-403-1-9	0,03
758-403-1-18	13,80
758-403-1-22	0,10
758-403-1-26	6,83
758-403-1-27	11,04
758-403-1-29	6,23
758-403-1-31	0,56
758-403-1-32	163,65
758-403-1-34	80,53
758-403-1-36	14,65
758-403-1-42	0,54
758-403-1-47	55,51
758-403-3-11	63,82
758-403-3-21	214,32
758-403-4-14	58,15
758-403-5-2	0,05
758-403-7-10	0,11
758-403-7-11	28,85
758-403-7-16	2,22
758-403-11-0	4,85
758-412-11-1	21,01
758-412-11-8	25,04
758-416-3-6	2,13
758-878-1-0	1,55
758-893-12-1	262,64

Pinta-ala yhteensä: **1038,18 ha**



**ML2012:0096 Kersilö 1-14**  
Asianosaiset maanomistajat:

Aikio Jouko Antero oik.om.  
Aikio-Hite Aino-Maija  
Heinänen Eila Marketta  
Hietala Elina Susanna  
Hiukka Hilkkä Amalia  
Hiukka Rainer Henrik  
JAKOKUNNAN MAA-ALUEET  
Kaaretkoski Jukka Lennart  
Karpainen Esa Tapio  
Kemijoki Oy  
Kersilö Vilho Henrikki  
Korvanen Erkki Daniel  
Lehtinen Liisa Annikki  
Lintula Jani Martti  
Lipponen Suoma Selma  
Lokka Tauno Olavi  
Martin Sisko Marjatta  
Martin Yrjö Henrik  
Mikkola Atso Uolevi  
Mäntynen Riikka Inkeri  
Mökkönen Maija-Liisa  
Oikarainen Raimo Olavi  
Sodankylän kunta  
Suomen valtio / Metsähallitus  
Välitalo Gisella Marjatta



10.11.2016

LAPELY/3681/2016

Turvallisuus- ja kemikaalivirasto (Tukes)  
Heikki Puhakka  
kaivosasiat@tukes.fi

Viite: Lausuntopyyntöne 14.10.2016

## **Malminetsintähakemus ML2012:0096, AA Sakatti Mining Oy, Sodankylä**

Turvallisuus- ja kemikaalivirasto (Tukes) on pyytänyt kaivoslain (621/2011) 37 §:n nojalla Lapin elinkeino-, liikenne- ja ympäristökeskuksen (ELY-keskus) lausuntoa malminetsintähakemuksesta ML2012:0096 (Kersilö 1–14). Kyseessä on AA Sakatti Mining Oy:n jatkoaikahakemus. Malminetsintäalue on pinta-alaltaan 1038,18 ha ja se sijoittuu Sodankylän kuntaan. Alueella otaksutaan esiintyvän nikkeliä ja kuparia sekä jalometalleja.

Tutkimussuunnitelman mukaan alueella tehdään kallioperäkartoitusta, geokemian näytteenottoa, lohkare-etsintää, raskasmineraalien näytteenottoa ja geofysikaalisia mittauksia. Geofysikaalisten maastomittausten kaluston kuljettamiseen käytetään moottorikelkkaa. Mittausten perusteella tehdään pohjamoreenin näytteenottoa iskuporakalustolla, joka on asennettu Bandvagn-alustalle, sekä syväkairauksia tela-alustaisella kairakoneella.

### **Lapin ELY-keskuksen lausunto**

#### *Suojelualueet, Natura 2000 -verkosto ja pohjavesialueet*

Malminetsintäalueella ei ole perustettuja luonnonsuojelualueita, Natura 2000 -verkoston kohteita, luonnonsuojeluohjelma-alueita eikä valtakunnallisesti merkittäviä maisema-alueita.

Lähin Natura 2000 -verkostoon kuuluva alue on Kitisen itäpuolella sijaitseva Viiankiaapa (FI 130 1706). Lähimmillään malminetsintäalueen etäisyys Natura-alueesta on noin 1300 metriä. Viiankiaapa kuuluu Natura 2000 -verkostoon sekä luontodirektiivin mukaisena erityisten suojelutoimien alueena (SAC-alue) että lintudirektiivin mukaisena erityisenä suojelualueena (SPA-alue).

ELY-keskuksen näkemyksen mukaan suunnitellut tutkimukset eivät todennäköisesti merkittävästi heikennä Viiankiaavan Natura-alueen suojelun perusteena olevia luonnonarvoja, eikä luonnonsuojelulain 65 §:n mukainen arviointimenettely siten ole tarpeen.

Haetulla malminetsintäalueella tai sen välittömässä läheisyydessä ei sijaitse tiedossa olevia pohjavesialueita.

#### *Uhanalaiset lajit*

Ympäristöhallinnon Eliölajit -tietojärjestelmän mukaan (tilanne 3.11.2016) haetulla malminetsintäalueella on kymmeniä kiiltosirppisammalen esiintymiä (liitekartta). Kiiltosirppisammal on rauhoitettu ja uhanalainen laji (luonnonsuojeluasetus 160/1996, liite 3a ja liite 4). Suomessa kiiltosirppisammal on luokiteltu vaarantuneeksi (VU) lajiksi. Rauhoitetun lajin hävittäminen on luonnonsuojelulain 42 §:n 2 momentin mukaan kiellettyä.

Lisäksi alueelta on tiedossa yksi silmuhiirensammalen ja yksi lettokeh-räsammalen esiintymä. Molemmat ovat uhanalaisia, vaarantuneiksi (VU) luokiteltuja lajeja.

Yhtiö on ilmoittanut hakemuksessa, että sillä on käytössä ELY-keskuksen toimittama paikkatietoaineisto uhanalaisten lajien esiintymistä. Töiden suunnittelussa esiintymät tullaan ottamaan huomioon jättämällä niiden ympärille suojavyöhyke. Lisäksi tutkimussuunnitelmat lähetetään etukäteen Tukesille ja ELY-keskukselle.

ELY-keskus pitää tätä toimintatapaa erittäin tarpeellisena. Rauhoitetun kiiltosirppisammalen esiintymät tulee ottaa huomioon sekä näytteenottopaikoilla (pohjamoreeninäytteenotto, syväkairaus) että kulkuväylillä. Myös malminetsintäluvassa annettavilla määräyksillä tulee varmistaa, ettei toiminnalla hävitetä kiiltosirppisammalen esiintymiä, ellei suojelusta poikkeamiseen ole saatu asianmukaista lupaa. Luonnon monimuotoisuuden turvaamiseksi myös uhanalaiset lajit tulee ottaa huomioon tutkimustoiminnassa niin, että toiminta ei vahingoita tai vaaranna esiintymiä

Malminetsintäalueella tai sen läheisyydessä ei sijaitse suurten petolintujen reviireitä.

#### *Kaavoitustilanne*

ELY-keskus huomauttaa, että malminetsintäalueen länsiosa kuuluu hakemuksessa mainitun Kelujärvi-Rajala osayleiskaava-alueeseen. Itäosa kuuluu puolestaan Lokka-Koitelainen-Kevitsa osayleiskaava-alueeseen. Kaavassa alue on merkitty pääasiassa maa- ja metsätalousalueeksi.

*Muuta*

ELY-keskus toteaa, että kaikessa toiminnassa tulee välttää turmelemasta alueen luontoa enempää kuin tutkimusten tekemiseksi on välttämätöntä. Jokien ja purojen varsilla on huolehdittava siitä, ettei toiminnasta aiheudu eroosioperäistä kiintoainekuormitusta eikä kairauksissa maanpinnalle nouseva kiviaines, soija, huuhtoudu vesistöihin. Tutkimusten jälkeen maastoon jätetyt jäljet tulee entisöidä mahdollisimman hyvin.

Luontoympäristöyksikön päällikkö

Jari Pasanen

Ylitarkastaja

Liisa Viitala

LIITTEET

Kartta

TIEDOKSI

AA Sakatti Mining Oy / Jukka Jokela, Joanna Kunttonen-van't Riet, Laura Paakkonen



**METSÄHALLITUS**

Metsätalous Oy

PL 8016

96101 Rovaniemi

LAUSUNTO

1 (2)

31.10.2016

MH 385/2013

**Turvallisuus- ja kemikaalivirasto**

Valtakatu 2

96100 Rovaniemi

Viite: Lupatunnus ML2012:0096

**Asia: AA Sakatti Mining Oy, malminetsintälupahakemus Kersilö 1 - 14**

Asiakohdassa mainittuun hakemukseen Metsähallitus Metsätalous Oy lausuu mielipiteenään seuraavaa.

#### **Yleistä**

Metsähallitus pitää tärkeänä, että malminetsintäalueiden tutkimustoiminnassa huomioidaan alueiden maisema-, luonto- ja kulttuuriarvot mahdollisimman hyvin. Tietoja Metsähallituksen mailla olevista arvokkaista, huomioon otettavista kohteista löytyy mm. Suomen ympäristökeskuksen uhanalaisrekisteristä ja Museoviraston muinaismuistorekisteristä. Luvansaajan tulee myös tunnistaa lupa-alueella olevat muut mahdolliset metsälain 10 §:n, luonnonsuojelulain ja muinaismuistolain määrittelemät kohteet ja ottaa ne huomioon tutkimustoiminnassa.

#### **Latureitti**

Haetulla malminetsintälupa-alueella on latureitti (karttaliite 1). Latureitistä Metsähallitus on tehnyt käyttöoikeussopimuksen Sodankylän kunnan kanssa. Mikäli malminetsintälupa myönnetään ja reittialuetta käytetään tutkimustoiminnassa, tulee luvansaajan olla yhteydessä latureitin ylläpitäjään eli Sodankylän kuntaan.

#### **Kaava-alueet**

Hakemusalueella on kaksi osayleiskaava-aluetta; Kelujärvi-Rajala ja Lokka-Koitelainen-Kevitsa. Mikäli malminetsintälupa myönnetään, niin tutkimustoiminta tulee tapahtua ao. kaavamääräyksiä noudattaen.

**Uhanalaiset lajit**

Vanttioaavalla on useita uhanalaisiin suosammaliin kuuluvan kiiltosirppisammalen (*Hamatocaulis vernicosus*) esiintymiä. Laji on luontodirektiivin Liitteen II laji ja se on luonnonsuojeluasetuksen perusteella rauhoitettu. Esiintymiä ei saa tuhota. Tarkemmat tiedot saa Lapin ELY-keskukselta.

**Vahinkojen ehkäiseminen**

Tutkimustoiminta tulee suunnitella siten, että puustolle ja taimikoille aiheutuvat vahingot olisivat mahdollisimman vähäisiä. Metsähallituksen tieverkostoa käytettäessä tulee huomioida tiestön kunto-tilanne. Tiestön kuntoon ja käytettävyyteen vaikuttaa mm. kevään ja kovien sateiden aiheuttama kelirikko. Lisäksi tulee varmistaa siltojen kantavuudet. Tarvittaessa lisätietoja edellä mainituista asioista saa Metsähallituksen Keski-Lapin metsätiimin tiimiesimieheltä Samuli Ollilalta, puh. 0400-960 433. Toiminnanharjoittajan tulee kaikilta osin vastata aiheuttamistaan vahingoista.

**Turvallisuuden parantaminen**

Mikäli tutkimusalueella suoritetaan sellaisia syväkairauksia, joista kairauksien jälkeen jää maastoon pysyvästi maanpäällisiä metallisia tai muovisia maaputkia, Metsähallitus edellyttää, että putket katkaistaan mahdollisimman läheltä maanpintaa ja putkien päät tulpataan. Vähän lumen aikana putket ovat vaarallisia mm. moottorikelkkailijoille. Maanpäällisistä putkista voi aiheutua vahinkoja myös metsäkoneille ja muille maastoajoneuvoille. Esimerkiksi metsäkoneiden renkaat rikkoontuvat osuessaan maaputkien päihin. Edellä mainitulla toimenpiteellä parannetaan maaston muiden käyttäjien turvallisuutta ja estetään materiaalivahinkoja. Metsähallitus katsoo, että malminetsintäluvan haltija on kaikilta osin vastuussa näistä vahingoista Metsähallitukselle ja kolmannelle osapuolelle.

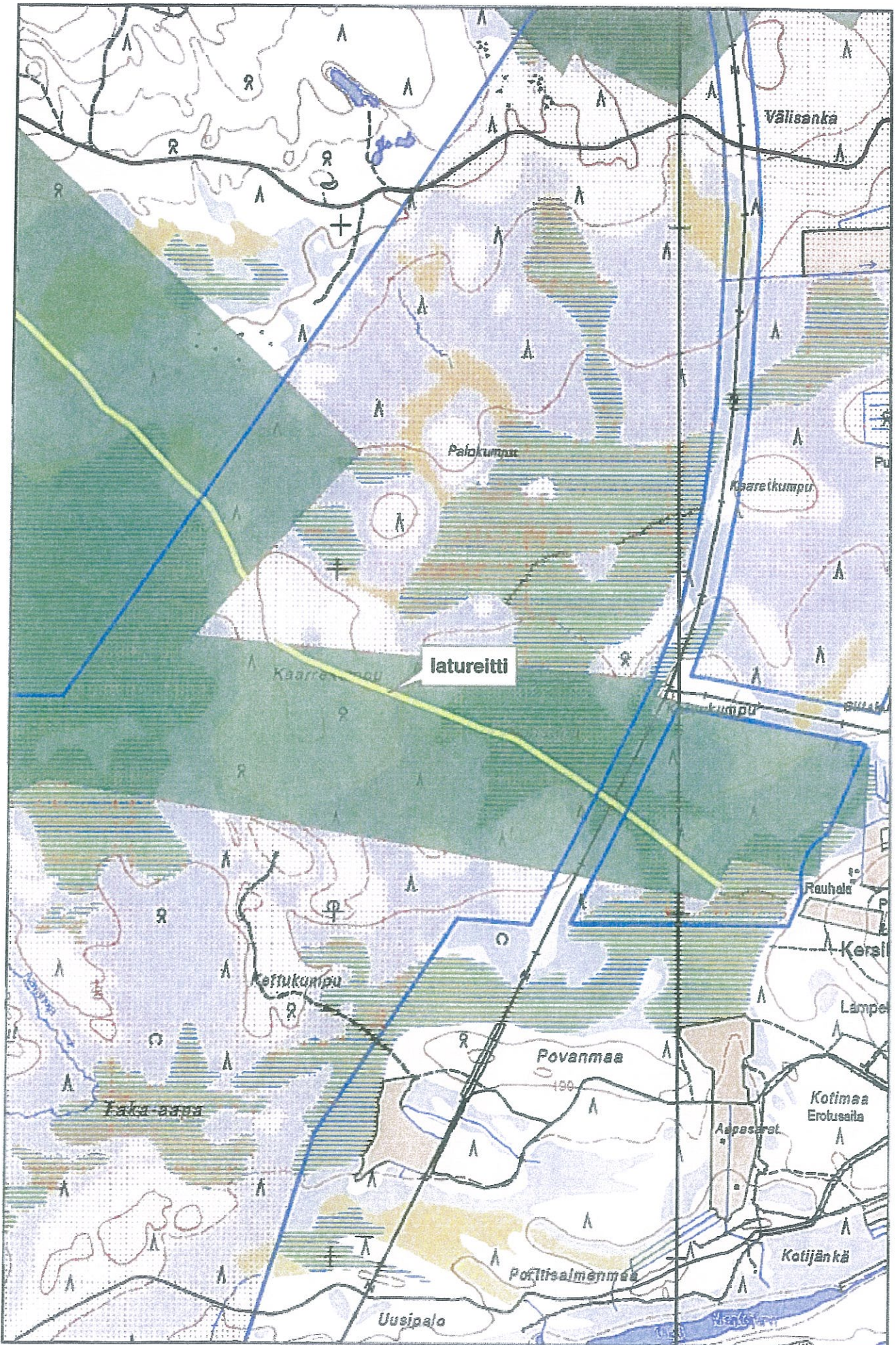
**Metsähallituksen oman toiminnan vaatimukset**

Metsähallitus korostaa, että tässä lausunnossa esitetyt ympäristönäkökohdat ovat sellaisia, jotka Metsähallitus ottaa itsekkin huomioon omassa toiminnassaan. Metsähallitus on sitoutunut näihin periaatteisiin lakisääteisen velvoitteen lisäksi mm. omassa sertifioidussa ympäristö- ja laatu järjestelmässään. Näin ollen Metsähallitus ei edellytä malminetsintäluvan hakijalta enempää kuin mitä Metsähallitus vaatii omalta toiminnaltaan.

Maankäyttöasiantuntija

Erkki Luukkonen

# Karttaliite 1, latureitti



Kaaretkoski Jukka  
Jussinvaarantie 14  
99660 KERSILÖ

14.11.2016

Lupatunnus  
ML2012:0096

Turvallisuus- ja kemikaalivirasto

Kuuleminen / muistutus malminetsintälupahakemuksen jatkoaikahakemukseen

Haluan huomauttaa, että kyseessä olevalla alueella laidunnan n.400 poroa talvisaikaan. Valtaus sijaitsee erityises ti poronhoitoon tarkoitettulla alueella missä on erityisiä oikeuksia poronhoidon suhteen.

Jukka Kaaretkoski  
poromies



Kirsi Mäkitalo

99600 Sodankylä

14.11.2016

Turvallisuus-ja kemikaalivirasto

Lupatunnus ML2012:0096

#### MUISTUTUS MALMINETSINTÄLUPAHAKEMUKSEEN

Haluan muistuttaa että paimennan porojani kyseisellä alueella talviaikaan. Valtaus on erityisesti poronhoidolle v  
aratulla alueella ja poronhoito on otettava huomioon lain määräämissä puitteissa.

Ystävällisin terveisin

Kirsi Mäkitalo

poromies