

HAKIJA  
OSOITE

## **PÄÄTÖS MALMINETSINTÄLUVAN MYÖNTÄMISESTÄ**

### **Malminetsintälupahakemus**

Hakija: AA Sakatti Mining Oy  
Suomi

#### **Yhteystiedot:**

PL 38 (Jäämerentie 4)  
99601 Sodankylä

#### **Lisätietoja antaa:**

Bo Långbacka  
0400-114930

Vireilletulopvm: 21.5.2012  
Etuoikeuspvm: 1.06.2012  
Hakemuksen tarkoitus: Malminetsintä kaivoslain (621/2011) 5 §:n tarkoittamalla tavalla

## **PÄÄTÖS**

Turvallisuus- ja kemikaalivirasto (Tukes) **myöntää** kaivoslain (621/2011) nojalla AA Sakatti Mining Oy:lle malminetsintäluvan lupatunnuksella **ML2012:0096**. Tällä luvalla jatketaan valtausten KaivNro 7808/1-7, 7825/1-4 ja 7855/1-3. voimassaoloa.

Perustelut: Hakija on osoittanut, että kaivoslaissa (621/2011) säädetyt edellytykset täyttyvät eikä luvan myöntämiselle ole kaivoslaissa säädettyä estettä.

Malminetsintäluvan nojalla luvanhaltijalla on oikeus omalla ja toisen maalla tässä luvassa mainitulla alueella (malminetsintäalueella) tutkia geologisten muodostumien rakenteita ja koostumusta sekä tehdä muita kaivostoimintaa valmistelevia tutkimuksia ja muuta malminetsintää esiintymän paikallistamiseksi sekä sen laadun, laajuuden ja hyödyntämiskelpoisuuden selvittämiseksi sen mukaan kuin tässä malminetsintäluvassa tarkemmin määrätään.

Malminetsintälupa ei oikeuta esiintymän hyödyntämiseen.

## Päätöksen voimassaolo

Malminetsintälupa on **voimassa kolme (3) vuotta** päätöksen lainvoimaiseksi tulosta.

Perustelut: Luvan voimassaoloaika on lain sallima enimmäisaika luvan voimassaolon jatkamiselle. Hakija on antanut selvityksen hakemuksen kohteena olevalla alueella tehdyistä tutkimuksista ja niiden tuloksista ja esittänyt, että tutkimuksia tarvitaan.

## Päätöksen täytäntöönpano

Kaivoslain (621/2011) 168.1 §:n mukaisesti malminetsintälupaan perustuvat toimenpiteet saa aloittaa, kun siihen oikeuttava lupapäätös on saanut lainvoiman. Jos asianomaisen toimenpiteen suorittaminen edellyttää muualla lainsäädännössä vaadittua lupaa, saa toimenpiteen kuitenkin aloittaa vasta, kun asianomainen lupapäätös on saanut lainvoiman tai toiminnan aloittamiseen on saatu oikeus asiassa toimivaltaiselta viranomaiselta.

## Malminetsintäalueen tiedot

Pinta-ala: 1 040,59 ha

Alueen nimi: ML2012:0096, Kersilö 1-14

Sijainti: Sodankylä, välittömässä läheisyydessä Kersilön kylän länsipuolella.

Alueen tarkka sijainti ja rajat ilmenevät tähän päätökseen liitetystä lupakartasta (Liite 1).

## Alueesta tarkemmin

Hakijalle on myönnetty hakemuksen kohteena olevalle alueelle alun perin kolme valtausaluetta. Valtaus KaivNro 7808 on myönnetty 17.8.2004 ja 3 vuoden jatkoaika 10.6.2010, valtaus KaivNro 7825 joka on myönnetty 23.8.2004 ja 3 vuoden jatkoaika 10.6.2010, sekä valtaus KaivNro7855 7.9.2004 ja 3 vuoden jatkoaika 10.6.2010. Edellä mainitut valtausalueet on tässä päätöksessä yhdistetty tämän päätöksen lupatunnukseen ML2012:0096

## Otaksuma mineraaleista

Alueella hakijan suorittamiin tutkimuksiin ja tuloksiin perustuen hakija otaksuu alueella olevan nikkeliä (Ni), kuparia (Cu) ja platinaa (Pt).

## **Yleisten ja yksityisten etujen turvaamiseksi tarpeelliset lupamääräykset (velvoitteet ja rajoitukset)**

### **1. Määräys malminetsintätutkimusten sallituista ajankohdista ja menetelmistä, sekä malminetsintään liittyvistä laitteista ja rakennelmista**

Tämän malminetsintäluvan nojalla on sallittua suorittaa seuraavia malminetsintätoimenpiteitä ja soveltaa seuraavia malminetsintämenetelmiä:

1. geofysikaaliset ja geokemialliset tai vaikutuksiltaan edellisiin verrattavat tutkimusmenetelmät
2. koneellisesti tehtävät maaperä- ja kallioperänäytteenotto kairaamalla

Perustelut: Hakija on esittänyt hakemuksessaan nämä menetelmät tai näihin verrattavat ja kaivosviranomaisen arvioi ne tarpeelliseksi ottaen huomioon kohteella tehdyt aikaisemmat tutkimukset. Jotta mahdolliselle jatkoluvalle edellytetty vaade tehokkaasta malminetsinnästä toteutuu, tässä lupamääräyksessä tarkoitettujen toimenpiteiden tulee olla suoritettuina. Kaivoslaki (621/2011) 10 ja 11 §.

### **2. Määräys tutkimustöitä ja -tuloksia koskevasta selvitysvelvollisuudesta**

Malminetsintäluvan haltijan on vuosittain toimitettava kaivosviranomaiselle selvitys suoritetuista tutkimustöistä ja niiden tuloksista. Tutkimustöitä ja -tuloksia koskevaan vuosittaiseen selvitykseen on sisällytettävä: käytetyt tutkimus- ja työmenetelmät, yhteenveto tehdyistä tutkimuksista ja pääasialliset tulokset. Kaivosviranomaisen voi ohjeistaa hakijoita tarkemmin raportoinnin muodosta ja ajankohdasta. Ohje löytyy Tukesin internet-sivuilta. Kunkin kalenterivuoden tutkimustöistä ja -tuloksista on raportoitava seuraavan vuoden kesäkuun loppuun mennessä, ellei toisin ohjeisteta.

Perustelut: Määräyksen perusteena on kaivoslaki (621/2011) 14 § ja, VNa kaivostoiminnasta (391/2012) 4 §.

### **3. Määräys jälkitoimenpiteiden ajankohdasta ja ilmoittamisesta kaivosviranomaiselle**

Kun malminetsintälupa on rauennut tai peruutettu, malminetsintäluvan haltijan on

1) välittömästi saatettava malminetsintäalue yleisen turvallisuuden vaatimaan kuntoon, poistettava väliaikaiset rakennelmat ja laitteet, huolehdittava alueen kunnostamisesta ja siistimisestä sekä saatettava alue mahdollisimman luonnonmukaiseen tilaan. Malminetsintäluvan haltijan on tehtävä kirjallinen ilmoitus kaivosviranomaiselle, malminetsintäalueeseen kuuluvien kiinteistöjen omistajille ja muille oikeudenhaltijoille, kun toimenpiteet on saatettu loppuun. Ilmoitus on lisäksi tehtävä, erityisellä poronhoitoalueella asianomaiselle Sattasniemen paliskunnalle. Ilmoituksen tulee sisältää tiedot jälkitoimenpiteiden päättymispäivästä sekä kuvaus toteutetuista jälkitoimenpiteistä.

2) kuuden kuukauden kuluessa luovutettava kaivosviranomaiselle tutkimustyöselostus, tutkimukseen liittyvä tietoaineisto ja kirjallinen esitys edustavasta otoksesta kairasydämiä. Kaivosviranomaisen ohjeistaa hakijoita tarkemmin raportoinnin muodosta. Ohje löytyy Tukesin internet-sivuilta.

Perustelut: Määräyksen perusteena on kaivoslaki (621/2011), 15 § ja VNa kaivostoiminnasta (391/2012), 5 §.

#### 4. Määräys kaivannaisjätteen jätehuoltosuunnitelmasta ja sen noudattamisesta

Malminetsintäluvan haltija on velvollinen huolehtimaan maa- ja kiviainesjätteen synnyn ehkäisemisestä, sen haitallisuuden vähentämisestä sekä jätteen hyödyntämisestä tai käsittelemisestä. Malminetsintäluvan haltijan on laadittava toimenpiteistä kaivannaisjätteen jätehuoltosuunnitelma, johon on sisällytettävä tiedot alueen ympäristöstä, maa- ja kiviainesjätteistä, jätealueista, vaikutuksista ympäristöön, ympäristön pilaantumisen ehkäisemiseksi tehtävistä toimista, toiminnan tarkkailusta ja toiminnan lopettamiseen liittyvistä toimista.

Malminetsinnästä tässä luvassa myönnettyillä menetelmillä ei merkittävästi synny kaivannaisjätettä. Hakijan hakemuksen maininta kaivannaisjätteen määrästä ja käsittelystä lupahakemuksessa ovat riittävät.

Perustelut: Määräyksen perusteena on kaivoslaki (621/2011) 13 § ja VNa kaivostoiminnasta (391/2012) 3 §.

#### 5. Määräys ilmoitusvelvollisuudesta koskien malminetsintäalueen maastotöitä ja rakennelmia

Malminetsintäluvan haltijan on ilmoitettava kirjallisesti malminetsintäalueeseen kuuluvien kiinteistöjen omistajille sekä näihin rinnastettaville (Kaivoslaki 5.2 §) ja muille oikeudenhaltijoille, joiden etuuteen tai oikeuteen maastotöistä tai rakennelmista mahdollisesti aiheutuvalla vahingolla tai haitalla voi olla merkitystä malminetsintään liittyvistä maastotöistä, jotka voivat aiheuttaa vahinkoa tai haittaa, sekä väliaikaisista rakennelmista. Ilmoitus on lisäksi tehtävä poronhoitolaissa säädetyllä erityisesti poronhoitoa varten tarkoitetulla alueella (*erityinen poronhoitoalue*) asianomaisille paliskunnille. Malminetsintäluvan haltijan on ilmoitettava maastotöistä toimialallaan yleistä etua valvoville viranomaisille:

- toimivaltaisen ELY-keskuksen ympäristövastuualueelle
- toimivaltaisen Metsähallituksen vastuualueelle
- Museovirastolle, jos alueella oletetaan olevan kiinteitä muinaisjäänneksiä tai irtaimia muinaisesineitä.

Väliaikaisia rakennelmia koskevan ilmoituksen sisällöstä on säädetty Vna kaivostoiminnasta 2.2. §:ssä.

Perustelut: Määräyksen perusteena on kaivoslaki (621/2011) 12 § ja VNa kaivostoiminnasta (391/2012) 2 §.

#### 6. Määräys malminetsintäalueen koon pienentämisen aikataulusta

Malminetsintäalueen pienentämiselle kaivosviranomaisen ei näe tässä vaiheessa olevan tarvetta.

Perustelut: Otettaessa huomioon alueen koko ja se seikka ettei luvassa sallitut malminetsintätoimet estä tai vaikeuta olennaisesti muita alueeseen kohdistuvia käyttötarpeita. Kaivoslaki (621/2011) 11 §.

#### 7. Määräys vakuuden asettamisesta

Tämän lupapäätöksen nojalla malminetsinnälle ei määrätä asetettavaksi vakuutta.

Perustelut: Tämän päätöksen nojalla sallittua malminetsintää (Lupamääräys 1) on pidettävä pienimuotoisena, eikä toimenpiteistä ennalta arvioiden ole katsottava aiheutuvan vähäistä suurempia vaikutuksia. Hakija on katsottava pitkään jatkuneen ja vakiintuneen toimintansa ja omavaraisuusasteensa johdosta sillä tavalla vakavaraiseksi, että vakuutta ei ole tarpeen asettaa. (kaivoslaki (621/2011) 107 §.)

8. Määräykset malminetsintää ja malminetsintäalueen käyttöä koskevista seikoista sen varmistamiseksi, ettei toiminnasta aiheudu kaivoslaissa (621/2011) kiellettyä seurausta

Malminetsintäluvan haltijan on tulpattava kairareiät, mikäli kairareiästä nousee pohjavettä maanpinnalle. Kairaputket on katkaistava mahdollisimman läheltä maanpintaa, ja kairakohteiden jätehuolto sekä siistiminen on tehtävä välittömästi töiden loputtua kohteella. Jos kairauksessa tarvittavan käytettävän veden määrä ylittää 100m<sup>3</sup>/vrk, on toimittava kuten vesilain (587/2011) 15 §:ssä todetaan. Vesi on pyrittävä ottamaan ensisijaisesti aiemmin kairatusta kairareiästä.

Mikäli itse malminetsintäalueelta löydetään tutkimuksia tehtäessä mahdollisia muinaismuistolain tarkoittamia suojeltuja kohteita, luvan haltijan tulee olla niistä yhteydessä Museovirastoon. Tämä päätös lähetetään myös museovirastolle tiedoksi, mahdollisten muinaismuistokohteiden tarkistamista varten.

Perustelut: Malminetsintäluvan haltijan on luovuttuaan malminetsintäluupa-alueesta tai sen menetettyään viipymättä saatettava malminetsintäalue yleisen turvallisuuden vaatimaan kuntoon, sekä saatettava alue mahdollisimman luonnonmukaiseen tilaan (621/2011) 15 §.

Mahdollisten muinaismuistojen inventointivelvollisuutta ei ole tarpeen asettaa malminetsintäluvan haltijalle, vaan tunnettujen muinaismuistojen huomioon ottaminen katsotaan riittäväksi. Malminetsintäluvan haltijan on muinaismuistolain (295/1963) mukaisesti mm. keskeytettävä työt muinaisjäännöksen kohdalta ja viipymättä ilmoitettava asiasta Museovirastolle, jos tutkimustöiden yhteydessä tavaan muinaisjäännös, jota ei ole tunnettu aikaisemmin.

9. Määräykset yksityisen edun kannalta välttämättömistä ja luvan edellytysten toteuttamiseen liittyvistä seikoista

Hakemukseen saatujen lausuntojen mukaan ympäristöhallinnon Eliölajit -tietojärjestelmän mukaan (tilanne 7.3.2013) malminetsintäalueella ML2012:0096 on kolme luonnonsuojelulain 46 §:n alaista esiintymää, joka on myös EY:n luontodirektiivin liitteen II mukainen kasvilaji.

Malminetsintäluvan haltijan tulee ennen tutkimusten aloittamista selvittää tiedossa olevien luonnonsuojelulain alaiset esiintymät kohteella. Näiden tietojen pohjalta luvan haltijan tulee esittää tarkka tutkimussuunnitelma toimenpiteineen ja sijaintitietoineen Tukesille, toimivaltaiselle ELY-keskukselle, jotta voidaan varmistaa mahdollisten uhanalaisten eliölajien turvaaminen. Mahdolliset havaintopaikat tulee ottaa huomioon ja tarvittaessa poiketa tutkimussuunnitelmasta, niin että kohteelle jää riittävä suojavyöhyke turvaamaan esiintymän.

Vaikka tässä malminetsintäluvassa sallitut tutkimusmenetelmät eivät pääsääntöisesti vaikuta laajasti ympäristöön, malminetsintäluvun haltijan on oltava kuitenkin riittävästi selvillä hankkeen ympäristövaikutuksista siinä laajuudessa kuin kohtuudella voidaan edellyttää.

Liikkuminen kohteella sulanmaan aikana on pyrittävä suunnittelemaan niin, että olemassa olevia uria ja luontaisia aukkopaiikkoja käytetään mahdollisimman paljon hyväksi, välttäen liikkumista uhanalaisten kasvien esiintymispaikoilla. Mikäli kohteella joudutaan kaatamaan yksittäisiä puita, tulee ne korvata täysimääräisinä maanomistajalle. Nuorelle puustolle tapahtuneissa vahingoissa tulee korvata lisäksi vielä odotusarvon menetys. Mikäli yhtiö ja maanomistaja eivät pääse yhteisymmärrykseen korvauksesta, silloin puolueeton arviointi tulee tehdä paikallisen metsänhoitoyhdistyksen tai metsäkeskuksen toimihenkilön toimesta.

Perustelut: Tutkimussuunnitelman esittämisvelvollisuudella varmistetaan, että toimenpiteisiin voidaan tarvittaessa valvonnallisesti puuttua. Samalla Tukesin on mahdollista kaivoslain valvonnan toteuttamiseksi arvioida toimenpiteiden vaikutusta ja tarvittaessa antaa tarkempia lisämääräyksiä toimenpiteiden suorittamisesta. Kaivoslaki (621/2011) 11 § ja 12 §, VNa (391/2012) 2 §, Luonnonsuojelulaki (1096/1996) 42 § ja 48 §.

Hallituksen esitys luonnonsuojelulaiksi (HE 79/1996) sanoo seuraavaa:

**48 §. Poikkeukset rauhoituksista.** *Pykälän 1 momentti sisältää voimassa olevan lain 14 a §:n 3 momenttia vastaavan yleisen poikkeuksen rauhoitusten sisältämistä kielloista. Se koskee 39 §:ssä ja 42 §:n 2 momentissa säädettyjä, niin sanottuja tavallisia rauhoituksia. Ne eivät estäisi peltojen käyttöä, metsien hakkuuta tai muita maa- ja metsätalouteen liittyviä toimenpiteitä, eivätkä liioin rakennuksen tai tien rakentamista tai korjaamista taikka ajoneuvon tai muun laitteen tavanomaista käyttämistä. Tällöin olisi kuitenkin vältettävä vahingoittamista tai häiritsemistä rauhoitettuja eläimiä ja kasveja, jos se on mahdollista ilman merkittäviä lisäkustannuksia. Lainkohdan tarkoittama yleinen poikkeus ei ulottuisi erityisesti suojeltavan lajin säilymiselle tärkeään esiintymispaikkaan, koska säännös ei sisällä viittausta 47 §:ään.*

*Pykälän 2 momentissa säädettäisiin rauhoitussäännöksistä myönnettävistä poikkeuksista. Tämä lainkohta koskisi myös 47 §:ssä tarkoitettuja erityisesti suojeltavia lajeja. Poikkeuksen myöntämisperusteet olisivat suhteellisen väljät. Edellytyksenä on pelkästään, että lajin suojelutaso säilyy suotuisana. Jos tämä edellytys täyttyy, voisi poikkeuksen myöntää esimerkiksi taloudellisten vahinkojen estämiseksi. Poikkeuksen myöntäisi alueellinen ympäristökeskus, hakemuksen koskiessa koko maata kuitenkin ympäristöministeriö.*

Malminetsintäluvun haltijan on rajoitettava malminetsintä ja muu malminetsintäalueen käyttö tutkimustyön kannalta välttämättömiin toimenpiteisiin.

Perustelut: Kaivoslain (621/2011) 11 §:n mukaisesti malminetsintäluvun haltijan on rajoitettava malminetsintä ja muu malminetsintäalueen käyttö tutkimustyön kannalta välttämättömiin toimenpiteisiin. Toimenpiteet on suunniteltava siten, että niistä ei aiheudu kohtuudella vältettävissä olevaa yleisen tai yksityisen edun loukkausta.

Malminetsintäluvun nojalla tapahtuvasta malminetsinnästä ja muusta malminetsintäalueen käytöstä ei saa aiheutua:

- 1) haittaa ihmisten terveydelle tai vaaraa yleiselle turvallisuudelle;
- 2) olennaista haittaa muulle elinkeinotoiminnalle;
- 3) merkittäviä muutoksia luonnonolosuhteissa;

- 4) harvinaisten tai arvokkaiden luonnonesiintymien olennaista vahingoittumista;
- 5) merkittävää maisemallista haittaa.

#### 10. Määräys malminetsintäkorvauksen suuruudesta ja maksuajankodasta

Alueella on ollut voimassa kaivoslain (503/1965) mukaiset valtaukset 8 vuotta. Tämä päätös jatkaa malminetsintäluvan voimassaoloa 3 vuotta. Malminetsintäluvan haltijan on maksettava malminetsintä-alueeseen kuuluvien kiinteistöjen omistajille vuotuista korvausta 40 euroa hehtaarilta luvan voimassaoloajan kahdelta ensimmäiseltä vuodelta, sekä 50 euroa hehtaarilta luvan voimassaoloajan viimeiseltä vuodelta. Malminetsintäkorvaus on ensimmäiseltä vuodelta maksettava viimeistään 30 päivänä siitä, kun malminetsintälupa on tullut lainvoimaiseksi. Seuraavina vuosina korvaus on maksettava vastaavana ajankohtana.

Perustelut: Määräys perustuu kaivoslain (621/2011) 99 §:ään, jossa säädetään malminetsintäkorvauksen suuruudesta ja maksutavasta.

#### 11. Määräys vahinkojen ja haittojen korvaamisesta malminetsintäalueella

Malminetsintäluvan haltijan on korvattava malminetsintäalueella tapahtuvasta kaivoslakiin (621/2011) perustuvasta toiminnasta aiheutuneet vahingot ja haitat, jollei jonkin toimenpiteen osalta korvauksesta toisin säädetä.

Perustelut: Määräys perustuu kaivoslain (621/2011) 103 §:ään, jossa säädetään vahinkojen ja haittojen korvaamisesta malminetsintäalueella.

#### 12. Poronhoidolle aiheutuvien haittojen vähentämiseksi erityisellä poronhoitoalueella

Alue kuuluu Sattasniemen paliskunnan alueeseen. Malminetsintätutkimukset on sovitettava alueella toimivan paliskunnan kanssa siten, ettei niistä aiheudu kohtuutonta haittaa poronhoidolle. Malminetsintäluvan haltijan on ilmoitettava alueen paliskunnalle tutkimustöistä ja niiden aikataulusta, sekä muusta alueiden käytöstä hyvissä ajoin ennen tutkimustöiden aloittamista. Malminetsintäluvan haltijan on otettava huomioon alueella mahdollisesti olevat poronhoidolle tärkeät rakenteet kuten erotusaita ja käytettävä aina valmiita veräjiä kulkemiseen.

Perustelut: Edellä mainituilla toimenpiteillä vähennetään malminetsinnästä poronhoidolle aiheutuvia haittoja erityisellä poronhoitoalueella. Määräys perustuu Poronhoitolain (848/1990) 2§:ään ja kaivoslain (621/2011) 38 §:ään.

#### Hakemuksen käsittely

Täydennyspvm:

- 28.5.2012 Sähköinen hakemus
- 1.6.2012 paikkatiedostorajaus
- 15.08.2012 Kartta-aineistojen tarkistus.

#### Lupahakemuksesta tiedottaminen

Tukes on tiedottanut hakemuksesta 8.2.2013 kuuluttamalla siitä 30 päivän ajan Tukesin Rovaniemen toimipisteen, sekä Sodankylän kunnan ilmoitustauluilla. Hakemus on ollut

nähtävillä 15.3.2013 saakka.

Tukes on tiedottanut hakemuksesta Lapin Kansa -lehdessä 12.2.2013 ilmestyneessä lehdessä

Tukes on lähettänyt hakemuksesta kirjeen alueen kiinteistönomistajille 8.2.2013.

Lausunnot ja mielipiteet on pyydetty toimitettavaksi viimeistään 15.3.2013.

### Lausuntopyynnöt ja lausunnot hakemuksesta

Hakemuksesta on lähetetty lausuntopyynnöt ja saatu lausunnot seuraavasti:

- 1) Tukesin lausuntopyyntö on lähetetty **Sodankylän kunnalle** 8.2.2013  
Sodankylän kunta on antanut lausunnon 11.3.2013 (liite 4).
- 2) Tukesin lausuntopyyntö on lähetetty **Lapin ELY-keskukselle** 8.2.2013  
Lapin Ely –keskus on antanut lausunnon 15.3.2013 (liite 5).
- 3) Tukesin lausuntopyyntö on lähetetty **Metsähallitukselle** 8.2.2013.  
Metsähallitus on antanut lausunnon 13.3.2013 (liite 6).
- 4) Tukesin lausuntopyyntö on lähetetty **Sattasniemen paliskunnalle** 8.2.2013.  
Sattasniemen paliskunta on antanut lausunnon 12.3.2013 (liite 7)

### Muistutukset ja mielipiteet

Hakemuksen johdosta ei jätetty mielipiteitä

### Hakijan vastine

Hakijalta ei ole pyydetty vastinetta.

### Tukesin kannanotto lausunnoissa esitettyihin yksilöityihin vaatimuksiin

ELY-keskuksen toteamus hakemuslomakkeen puutteellisuudesta ja virheellisyydestä on otettu päätösharkinnassa huomioon. Malminetsinnän jatkoaikahakemuksen käsittelyn kannalta kaikki tarpeelliset kohdat on esitetty hakemuksessa. Koska kyseessä on edelleen alueellinen tutkimusvaihe, ei tarkempia tietoja tulevista tutkimuksista voida niin tarkasti, kuten kohteellisissa tutkimuksissa usein voidaan. Lupamääräyksen 9 mukainen vaade esittää tarkka tutkimussuunnitelma juuri ennen tutkimusten aloittamista varmistaa tarvittavat tiedot aloituksen osalta, jonka toteutumista seurataan vuosiraportoinnin ja maastovalvonnan keinoin. Kohde ei sijaitse suojelualueella jossa liikkumista olisi rajoitettu, joten lupamääräyksen 9 viittaus kaivoslain (621/2011) 11 §:n edellyttää, että malminetsintäalueen käytöstä ei saa aiheutua mm. merkittäviä muutoksia luonnonolosuhteissa, harvinaisten tai arvokkaiden luonnonesiintymien olennaista vahingoittumista tai merkittävää maisemallista haittaa kesällä tai talvella.



Muihin esitettyihin lausuntoihin on otettu kantaa lupamääräyksillä.

## Tiedoksi luvan haltijalle

### Maastossa liikkuminen

Maastoliikennelain (1710/1995) 4.1 §:n ja 4.2 §:n 9-kohdan mukaan kaivoslaissa (621/2011) tarkoitetulla malminetsintäalueella ja 30 metrin etäisyydellä sen rajasta moottorikäyttöisellä ajoneuvolla liikkuminen ei edellytä maanomistajan tai haltijan lupaa, kun kyse on asianomaisessa malminetsintäluvassa tai kaivosluvassa tarkoitetun toiminnan kannalta välttämättömästä liikkumisesta. Viitaten lupamääräykseen 9, malminetsintäluvun haltija veloitetaan rajoittamaan malminetsintä ja malminetsintäalueen käyttö tutkimustyön kannalta välttämättömiin toimenpiteisiin. Malminetsinnästä ei saa aiheutua merkittäviä muutoksia luonnonolosuhteissa, harvinaisten tai arvokkaiden luonnonesiintymien olennaista vahingoittumista tai merkittävää maisemallista haittaa.

### Luvan muuttaminen

Malminetsintäluvun haltijan on kaivoslain (621/2011) 69 §:n mukaan haettava malminetsintäluvun muuttamista, jos tutkimussuunnitelmaa muutetaan tai täydennetään siten, että lupamääräyksiä on tarpeen tarkistaa. Luvanhaltija voi lisäksi hakea malminetsintäluvun muuttamista lupamääräysten tarkistamiseksi, kun luvan mukaista toimintaa on tarpeen muuttaa.

### Luvan jatkaminen

**Mikäli luvan voimassaoloa halutaan jatkaa kaivoslain (621/2011) 61 §:n mukaisesti, tulee hakemus malminetsintäluvun voimassaolon jatkamiseksi toimittaa kaivosviranomaiselle viimeistään kaksi kuukautta ennen luvan voimassaolon päättymistä. (VnA kaivostoiminnasta (391/2012) 27.1 §).**

Kaivoslain (621/2011) 61.1 §:n mukaan malminetsintäluvun voimassaoloa voidaan jatkaa enintään kolme vuotta kerrallaan siten, että lupa on voimassa yhteensä enintään viisitoista vuotta.

Kaivoslain (621/2011) 61.2 §:n mukaan malminetsintäluvun voimassaolon jatkamisen edellytyksenä on, että:

- 1) malminetsintä on ollut tehokasta ja järjestelmällistä;
- 2) esiintymän hyödyntämismahdollisuuksien selvittäminen edellyttää jatkotutkimuksia;
- 3) luvanhaltija on noudattanut tässä laissa säädettyjä velvollisuuksia samoin kuin lupamääräyksiä;
- 4) voimassaolon jatkamisesta ei aiheudu kohtuutonta haittaa yleiselle tai yksityiselle edulle.

Kaivoslain (621/2011) 66 §:n mukaan malminetsintäluvun voimassaolon jatkamista varten lupaviranomaiselle on ennen luvan voimassaolon päättymistä toimitettava lupahakemus sekä lupaharkinnan kannalta tarpeelliset ja luotettavat selvitykset edellä mainituista voimassaolon jatkamisen edellytyksistä.

Kaivostoiminnasta annetun valtioneuvoston asetuksen (391/2012) 27.2 §:n mukaan hakemuksesta tulee käydä ilmi hakijan haluamat muutokset lupa-alueeseen tai muut merkittävät muutokset sekä asianosaisissa tapahtuneet muutokset. Asetuksen 27.3 §:n mukaisesti

hakemukseen tulee liittää lupaharkinnan kannalta tarpeellinen ja luotettava selvitys:

- 1) hakemuksen kohteena olevan luvan nojalla tehdyistä toimenpiteistä ja niiden tuloksista;
- 2) alueelle kohdistuneiden tutkimuskustannusten määrästä;
- 3) esiintymän hyödyntämismahdollisuuksista ja jatkotutkimusten tarpeellisuudesta;
- 4) perustelut aluerajaukselle.

Lisäksi hakemukseen sovelletaan vastaavasti, mitä lupahakemuksesta säädetään kaivoslain (621/2011) 34 §:ssä.

### Lupapäätöksestä tiedottaminen

Lupapäätös on toimitettu päätöksenantopäivänä:

- AA Sakatti Mining Oy:lle

Jäljennös päätöksestä on toimitettu antopäivänä

- Sodankylän kunnalle,
- Lapin ELY-keskukselle,
- Metsähallitukselle
- Sattasniemen paliskunnalle

Toimivaltaiselle maanmittaustoimistolle toimitetaan tiedot Maanmittauslaitoksen ja Tukesin sopiman menettelyn mukaisesti malminetsintäluvasta merkinnän tekemiseksi kiinteistötietojärjestelmään.

Lupaviranomainen on ilmoittanut päätöksen antamisesta

- niille, jotka ovat tehneet muistutuksen asiassa.
- niille asianosaisille, joita asia erityisesti koskee.

Lupaviranomainen on tiedottanut annetusta päätöksestä Lapin Kansa -sanomalehdessä 23.4.2013

Perustelut: Päätöksestä tiedottaminen ja siinä noudatettu menettely perustuvat kaivoslain (621/2011) lupapäätöksestä tiedottamista koskevaan 58 §:ään.

### Päätösmaksu

Tästä päätöksestä perittävä maksu on **5 000 €**. Valtion talous- ja henkilöstöhallinnan palvelukeskus lähettää laskun hakijalle.

Maksu perustuu asetukseen Turvallisuus- ja kemikaaliviraston maksullisista suoritteista (1302/2010), muutettuna (779/2011).

### Muutoksenhaku

Tähän päätökseen saa kaivoslain (621/2011) 162 §:n nojalla hakea muutosta valittamalla Rovaniemen hallinto-oikeuteen.

Valitusaika on 30 päivää tämän päätöksen antopäivästä. Liitteenä olevasta valitusosoituksesta

ilmenee, miten muutosta haettaessa on meneteltävä.

Päätöksestä perittävästä maksusta valitetaan samassa järjestyksessä kuin pääasiasta.

#### Lisätietoja

kaivosasiat@tukes.fi tai Ilkka Keskitalo puh. 050 432 3759

Terho Liikamaa  
Kaivosyli-insinööri

Ilkka Keskitalo  
Ylitarkastaja

#### LIITTEET

Liite 1	ML2012:0096 lupakartta
Liite 2	Tilakohtaiset pinta-alat malminetsintälupa-alueella
Liite 3	Asianosaiset
Liite 4	Sodankylän kunnan lausunto (kopio)
Liite 5	Lapin ELY-keskuksen lausunto (kopio)
Liite 6	Metsähallituksen lausunto (kopio)
Liite 7	Sattasniemen paliskunnan lausunto (kopio)

## VALITUSOSOITUS

### Valitusviranomainen

Päätökseen saa hakea muutosta valittamalla sille hallinto-oikeudelle, jonka tuomiopiirissä pääosa tässä päätöksessä tarkoitettusta alueesta sijaitsee. Toimivaltainen hallinto-oikeus on mainittu valitusosoituksen lopussa. Valituskirjelmä osoitetaan valitusviranomaiselle ja se on toimitettava valitusajassa hallinto-oikeuden kirjaamoon.

### Valitusaika

Määräaika valituksen tekemiseen on kolmekymmentä (30) päivää tämän päätöksen antopäivästä.

### Valitusoikeus

Malminetsintälupaa, kaivoslupaa ja kullanhuuhtontalupaa koskevaan päätökseen, mainitun luvan voimassaolon jatkamista, raukeamista, muuttamista ja peruuttamista koskevaan päätökseen sekä kaivostoiminnan lopettamispäätökseen saa hakea muutosta:

- 1) asianosainen;
  - 2) rekisteröity yhdistys tai säätiö, jonka tarkoituksena on ympäristön-, terveyden- tai luonnonsuojelun taikka asuin ympäristön viihtyisyyden edistäminen ja jonka sääntöjen mukaisella toiminta-alueella kysymyksessä olevat ympäristövaikutukset ilmenevät;
  - 3) toiminnan sijaintikunta tai muu kunta, jonka alueella toiminnan haitalliset vaikutukset ilmenevät;
  - 4) elinkeino-, liikenne- ja ympäristökeskus ja muu asiassa toimialallaan yleistä etua valvova viranomainen;
  - 5) saamelaiskäräjät sillä perusteella, että luvassa tarkoitettu toiminta heikentää saamelaisten oikeutta alkuperäiskansana ylläpitää ja kehittää omaa kieltään ja kulttuuriaan;
  - 6) kolttien kyläkokous sillä perusteella, että luvassa tarkoitettu toiminta heikentää kolttien alueella kolttien elinolosuhteita ja mahdollisuuksia harjoittaa elinkeinoja.
- Kaivosviranomaisella on lisäksi oikeus valittaa sellaisesta päätöksestä, jolla hallinto-oikeus on muuttanut sen tekemää päätöstä tai kumonnut päätöksen.

### Valituksen sisältö

Valituskirjelmässä on ilmoitettava

- päätös, johon haetaan muutosta
- miltä kohdin päätökseen haetaan muutosta ja mitä muutoksia siihen vaaditaan tehtäväksi
- perusteet, joilla muutosta vaaditaan
- valittajan nimi ja kotikunta
- postiosoite ja puhelinnumero, joihin asiaa koskevat ilmoitukset valittajalle voidaan toimittaa

Jos valittajan puhevaltaa käyttää hänen laillinen edustajansa tai asiamiehensä tai jos valituksen laatijana on joku muu henkilö, valituskirjelmässä on ilmoitettava

myös tämän nimi ja kotikunta.

Valittajan, laillisen edustajan tai asiamiehen on allekirjoitettava valituskirjelmä, ellei valituskirjelmää toimiteta sähköisesti (telekopiona tai sähköpostilla).

### Valituksen liitteet

Valituskirjelmään on liitettävä

- päätös, johon haetaan muutosta valittamalla, alkuperäisenä tai jäljennöksenä
- asiakirjat, joihin valittaja vetoaa vaatimuksensa tueksi, jollei niitä ole jo aikaisemmin toimitettu viranomaiselle
- asiamiehen valtakirja

### Valituskirjelmän toimittaminen perille

Valituskirjelmän voi viedä valittaja itse tai hänen valtuuttamansa asiamies. Valituskirjelmä liitteineen voidaan myös lähettää postitse, telekopiona tai sähköpostilla. Postiin valituskirjelmä on jätettävä niin ajoissa, että se ehtii perille valitusajan viimeisenä päivänä ennen aukioloajan päättymistä. Hallinto-oikeudessa kirjaamon aukioloaika on klo 8.00–16.15. Sähköisesti (telekopiona tai sähköpostilla) toimitetun valituskirjelmän on oltava toimitettu niin, että se on käytettävissä vastaanottolaitteessa tai tietojärjestelmässä määräajan viimeisenä päivänä ennen virka-ajan päättymistä.

Valittajalta peritään hallinto-oikeudessa **oikeudenkäyntimaksu** 90 euroa. Tuomioistuinten ja eräiden oikeushallintoviranomaisten suoritteista perittävistä maksuista annetussa laissa (701/1993) on erikseen säädetty eräistä tapauksista, joissa maksua ei peritä.

Toimivaltaisen hallinto-oikeuden yhteystiedot muutoksenhakua varten:

#### **Rovaniemen hallinto-oikeus**

käyntiosoite: Valtakatu 17, 96200 Rovaniemi

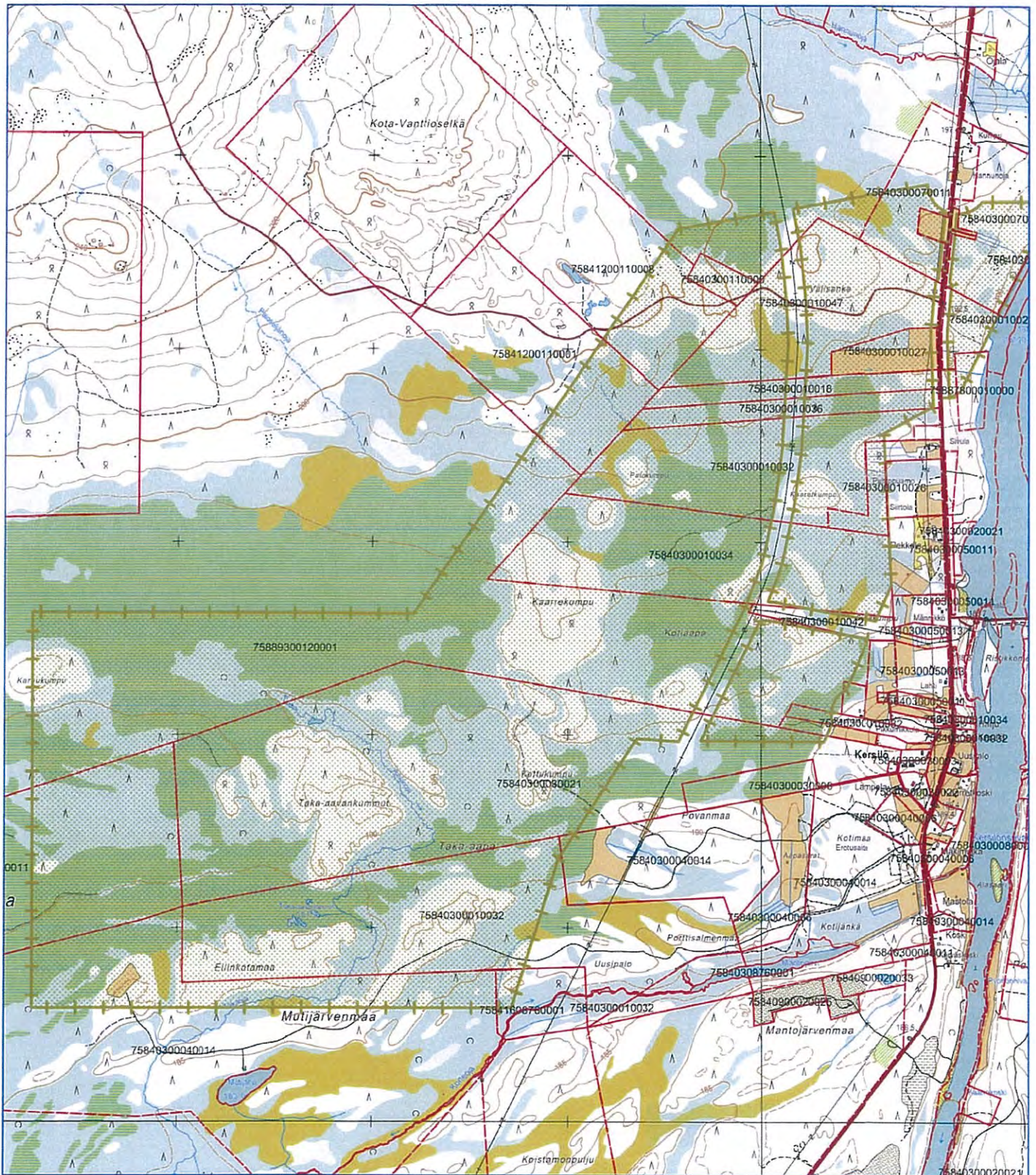
postiosoite: PL 8112, 96101 Rovaniemi

puhelin: 029 56 42900

telekopio: 029 56 42995

sähköposti: rovaniemi.hao@oikeus.fi

Tietoliikennekatkoksen sattuessa 050-4061148



AA Sakatti Mining Oy  
Kersilö 1-14

Maanmittauslaitos lupa nro 18/MML/13  
© Maanmittauslaitos

ML2012:0096

**ML2012:0096**

Tilakohtaiset pinta-alat

KIINTEISTO	NIMI	Pinta-ala
75840300010009	SIIRTOLA	
75840300010018	LAITA	
75840300010022	RAUHALA	
75840300010026	ISO-SIVULA	
75840300010027	V-LISANKA	
75840300010029	MATARAKOSKI-KES-L-	
75840300010031	MATARAKOSKI-MIKKOLA	
75840300010032	MIKKOLA	
75840300010034	PIKKUMIKKOLA	
75840300010036	HEINOLA	
75840300010042	MATARA-HARJU	
75840300010047	KES-L-	
75840300030011	KERSILÍ	
75840300030021	K-RV-SKOSKI	
75840300040014	LAMPELA	
75840300050002	POKKALA	
75840300070010	KIRAKKANIVA	
75840300070011	METTONSIIPPI	
75840300070016	Kallensuo	
75840300110000	HUHTALA	
75841200110001	PENTTIL-	
75841200110008	MATARA-OLLINMAA	
75841600030006	KORTEJ-NK-	
75887800010000	JAKOKUNNAN MAA-ALUEET	
75889300120001	SODANKYL-N VALTIONMAA III	

Pinta-ala yhteensä:

**ML2012:0096**

Asianosaiset maanomistajat

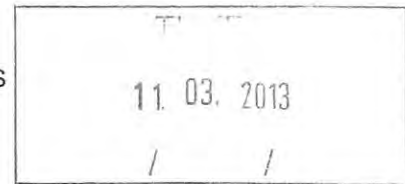
Välitalo Gisella Marjatta  
Martin Sisko Marjatta  
Martin Yrjö Henrik  
Lokka Tauno Olavi  
Hiukka Hilkkä Amalia  
Hiukka Rainer Henrik  
Karppinen Esa Tapio  
Kemijoki Oy  
Kemijoki Oy  
Mökkönen Maija-Liisa  
Karppinen Esa Tapio  
Korvanen Erkki Daniel  
Kemijoki Oy  
Mikkola Leena Inkeri  
Mikkola Atso Uolevi  
Kersilö Vilho Henrikki  
Sodankylän kunta  
Kaaretkoski Jukka Lennart  
Pokka Gisella Marjatta  
Kemijoki Oy  
Oikarainen Raimo Olavi  
Karppinen Esa Tapio  
Lintula Jani Martti  
Mäntynen Riikka Inkeri  
Aikio Jouko Antero  
Lehtinen Liisa Annikki  
Heinänen Eila Marketta  
Hietala Elina Susanna  
Aikio-Hite Aino-Maija  
Kemijoki Oy  
Lipponen Suoma Selma  
Kiuru Kari Solmu  
Kiuru Aino Kaarina  
Kiuru Jorma Iisakki  
Suomen valtio / Metsähallitus



SODANKYLÄN KUNTA

Hallinto- ja elinkeinopalvelut  
kunnanjohtajaVIRANHALTIJAPÄÄTÖS  
7.3.2013

16 §




Asia Lausunto Turvallisuus- ja kemikaalivirastolle malminetsintälupahakemuksesta ML2012:0096

Turvallisuus- ja kemikaalivirasto pyytää 37§:n nojalla Sodankylän kunnan lausuntoa malminetsintälupahakemuksesta Kersilö 1 -14.

Kohde sijaitsee Lokka - Koitelainen - Kevitsa osayleiskaava-alueella. Alue on osayleiskaavassa osoitettu maa- ja metsätalousalueeksi (MT).

Päätös Sodankylän kunnalla ei ole huomautettavaa malminetsintälupahakemuksen johdosta.

  
Vijo Pesonen  
kunnanjohtaja

Tiedoksi Turvallisuus- ja kemikaalivirasto, Kunnanhallitus, Kaavoittaja

#### Muutoksenhakukielto

Koska päätös koskee vain valmistelua tai täytäntöönpanoa, kuntalain 91§:n nojalla tästä päätöksestä ei saa tehdä oikaisuvaatimusta. (Kunnallinen virkaehtosopimuslaki 26 § ja 2 § sekä KVTES 2012-2013)



11.3.2013

Turvallisuus- ja kemikaalivirasto (Tukes)  
Ilkka Keskitalo  
Valtakatu 2  
96100 Rovaniemi

Lausuntopyyntö 8.2.2013

## **Malminetsintälupahakemus ML2012:0096, AA Sakatti Mining Oy, Sodankylä**

Turvallisuus- ja kemikaalivirasto (Tukes) pyytää Lapin elinkeino-, liikenne- ja ympäristökeskuksen (ELY-keskus) lausuntoa AA Sakatti Mining Oy:n malminetsintälupahakemuksesta. Kysymyksessä on jatkoaikahakemus Sodankylän kunnassa sijaitseville valtauksille KaivNro:t 7808/1-7 (Kersilo 1-7), 7825/1-4 (Kersilo 8-11) ja 7855/1-3 (Kersilo 12-14). Hakemuksessa nämä on pyydetty yhdistämään samaan lupaan. Haetun malminetsintäalueen pinta-ala on 1041,43 ha. Suunnitelman mukaan alueella on tarkoitus tehdä geofysikaalisia mittauksia eri menetelmiä käyttäen ja syväkairauksia. Hakija otaksuu alueella esiintyvän kuparia, nikkeliä sekä palladium- ja platinamineraaleja.

### *Uhanalaiset lajit*

Ympäristöhallinnon Eliölajit -tietojärjestelmän mukaan (tilanne 7.3.2013) haetulla malminetsintäalueella on kolme uhanalaisen (LsL 46 §) kiiltosirppisammalen (*Hamatocaulis vernicosus*) esiintymää. Kiiltosirppisammal on luokiteltu Suomessa vaarantuneeksi (VU) lajiksi. Kiiltosirppisammal on myös rauhoitettu ja sitä koskevat siten luonnonsuojelulain 42 §:n 2 momentin mukaiset rauhoitusmääräykset. Määräykset sisältävät mm. lajin yksilöiden hävittämiskiellon. Lisäksi kiiltosirppisammal on EY:n luontodirektiivin liitteen II laji (yhteisön tärkeänä pitämä laji). Valtausoikeutta koskevassa päätöksessä tulee varmistaa, ettei toiminnalla vaaranneta rauhoitetun kiiltosirppisammalen esiintymiä.

Malminetsintäalueella tai sen läheisyydessä ei sijaitse suurten petolintujen reviireitä.



11.3.2013

*Suojeluohjelma- ja suojelualueet*

Haettu malminetsintäalue ei sijaitse suojelualueella tai suojeluohjelma-alueella. Malminetsintäalueella ei myöskään sijaitse luokiteltuja pohjavesialueita.

*Muuta*

Lapin ELY-keskus toteaa, että kaikessa toiminnassa tulee välttää turmelemasta alueen luontoa enempää kuin tutkimuksen tekemiseksi on välttämätöntä. Tutkimusten jälkeen maastoon jääneet jäljet tulee entisöidä mahdollisimman hyvin.

ELY-keskus toteaa myös, että hakemuslomakkeessa kohdat 4.1., 4.2. ja 4.3. ovat puutteellisesti ja osaksi virheellisesti täytetty. Toimintasuunnitelmasta ei ilmene esimerkiksi syväkairausten määrät eikä tutkimuksissa käytettävät laitteistot ja ajoneuvot. ELY-keskus huomauttaa, että kairauksissa mahdollisesti maahan jätettävät maaputket on katkaistava läheltä maan pintaa, ettei niistä aiheudu vaaraa liikuttaessa vähän lumen aikana moottorikelkoilla.

Luonnonsuojeluyksikön päällikkö

Ari Neuvonen

Ylitarkastaja

Liisa Viitala

TIEDOKSI

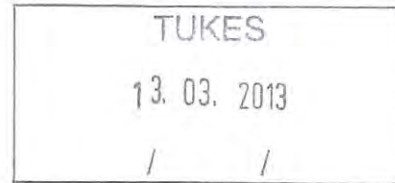
AA Sakatti Mining Oy / Bo Långbacka (sähköpostilla)

Ympäristöministeriö / Aulikki Alanen (sähköpostilla)

Metsähallitus Lapin luontopalvelut / Yrjö Norokorpi (sähköpostilla)



**METSÄHALLITUS**  
Metsätalous Lappi  
PL 8016  
96101 Rovaniemi



LAUSUNTO  
  
11.03.2013

1 (2)

**Turvallisuus- ja kemikaalivirasto**  
Valtakatu 2  
96100 Rovaniemi

Viite: Lupatunnus ML2012:0096

**Asia: AA Sakatti Mining Oy, malminetsintälupahakemus Kersilo 1-14**

Asiakohdassa mainittuun hakemukseen Metsähallitus metsätalous Lappi lausuu mielipiteenään seuraavaa.

**Yleisperiaatteet**

Metsähallitus pitää tärkeänä, että malminetsintäalueiden tutkimustoiminnassa otetaan huomioon alueiden maisema-, luonto- ja kulttuuriarvot mahdollisimman hyvin. Tietoja Metsähallituksen mailla olevista arvokkaista, huomioon otettavista kohteista löytyy esim. Suomen ympäristökeskuksen uhanalaisrekisteristä ja Museoviraston muinaismuistorekisteristä. Koska näistä virallisista rekistereistä ei löydy kaikkia Metsähallituksen mailla sijaitsevia luonto- ja kulttuurikohteita, Metsähallitus edellyttää, että kaivosyhtiön tulee olla yhteydessä myös suoraan Metsähallitukseen. Samassa yhteydessä voidaan yhteisesti käydä läpi kaivosyhtiön laatima tutkimussuunnitelma ja näin yksityiskohtaisesti varmistaa, että metsälain 10 §:n, luonnon-suojelulain ja muinaismuistolain määrittelemät arvokkaat luonto- ja kulttuurikohteet säilyvät mahdollisimman hyvin. Vähimmäisedellytys on, että toimijalla on tieto olemassa olevista kohteista ja lisäksi kyky tunnistaa mahdolliset uudet kohteet maastossa.

**Rauhoitettu kasvilaji**

Hakemusalueen valtionmaan osuudella on kaksi kiiltosirppisammal- (*Hamatocaulis vernicosus*) esiintymää. Laji kuuluu luontodirektiivin liitteen II lajeihin ja on rauhoitettu. Esiintymät tulee ottaa huomioon ja jättää toimenpiteiden ulkopuolelle. Tarkemmat tiedot saa suojelubiologi Saara Tynykseltä, puh. 0400-195 082.

### **Vahinkojen ehkäiseminen ja korvaukset metsätalousmaalla**

Mikäli tutkimustöiden yhteydessä on tarvetta poistaa puita tai käyttää Metsähallituksen tieverkostoa, tulee toimijan olla ennakkoon yhteydessä Metsähallituksen Keski-Lapin metsätiimin tiimiesimieheen Samuli Ollilaan, puh. 0400-960 433 ja sopia toimenpiteistä, joilla tiestö-, puusto- ja taimikkovahingot pyritään ehkäisemään tai mikäli vahinkoja on odotettavissa, niin sopia etukäteen korvauseriaatteista.

### **Turvallisuuden parantaminen**

Mikäli tutkimusalueella suoritetaan sellaisia syväkairauksia, joista kairauksien jälkeen jää maastoon pysyvästi maanpäällisiä metallisia tai muovisia maaputkia, Metsähallitus edellyttää, että putket katkaistaan mahdollisimman läheltä maanpintaa ja putkien päät tulpataan. Vähän lumen aikana putket ovat vaarallisia mm. moottorikelkkailijoille. Maanpäällisistä putkista voi aiheutua vahinkoja myös metsäkoneille ja muille maastoajoneuvoille. Esimerkiksi metsäkoneiden renkaat rikkoontuvat osuessaan maaputkien päihin. Edellä mainitulla toimenpiteellä parannetaan maaston muiden käyttäjien turvallisuutta ja estetään materiaalivahinkoja. Metsähallitus katsoo, että malminetsintäluvan saaja on kaikilta osin vastuussa näistä vahingoista Metsähallitukselle ja kolmannelle osapuolelle.

### **Metsähallituksen oman toiminnan vaatimukset**

Metsähallitus korostaa, että tässä lausunnossa esitetyt ympäristönäkökohdat ovat sellaisia, jotka Metsähallitus ottaa itsekkin huomioon omassa toiminnassaan. Metsähallitus on sitoutunut näihin periaatteisiin lakisääteisen velvoitteen lisäksi mm. omassa sertifioidussa ympäristö- ja laatujärjestelmässään. Näin ollen Metsähallitus ei edellytä malminetsintäluvan hakijalta enempää kuin mitä Metsähallitus vaatii omalta toiminnaltaan.

Erkki Luukkonen  
maankäyttöasiantuntija

Sattasniemen paliskunta  
Poroisäntä Pentti Kauppi  
Kittiläntie 3807  
99770 JEESIÖ  
p. 040 9635541

**LAUSUNTO**

12.3.2013

Turvallisuus- ja kemikaalivirasto (Tukes)  
Ylitarkastaja Ilkka Keskitalo  
Valtakatu 2  
96100 Rovaniemi

**LAUSUNTO MALMINETSINTÄÄN (jatkoaikahakemus)**

lupatunnus ML2012:0096

Paliskunta suorittaa ettotöitä ja porojen kokoamista sekä paimentamista alueella syyskuun alusta toukokuulle. Tällöin siellä ei saa olla mitään toimintaa, joka häiritsee poronhoitotöitä. Malminetsintä alueen tuntumassa on erotusaita joka pitää ottaa huomioon. Ennen kenttätöiden aloittamista on sovittava paliskunnan kanssa etsinnän etenemisestä. Jos joudutaan menemään poroaidoista läpi, tulee käyttää valmiita veräjiä. Eikä ole suotavaa jättää törröttäviä poraputken päitä maahan ilman näkyviä ja pitkäaikaisia merkkejä. On ollut vaara tilanteita ja särjetty kelkkoja putkiin. Mahdollisista vahingoista porotaloudelle tulee suorittaa korvaus paliskunnalle.

Pentti Kauppi  
Poroisäntä  
Sattasniemen paliskunta