

Kittilän kunta
Valtatie 15
99100 Kittilä

KUULUTTAMINEN JA NÄHTÄVILLÄOLO

Turvallisuus- ja kemikaalivirasto (Tukes) toimittaa oheisena malminetsintälupahakemusta koskevan kuulutuksen. Kuulutuksen on oltava nähtävillä kunnan ilmoitustaululla 27.2.2017 saakka, jonka jälkeen ne on palautettava Turvallisuus- ja kemikaalivirastoon varustettuna todistuksella nähtävillä pidosta.

Esa Tuominen
Harjoittelija

LIITTEET

Kuulutusasiakirjat

KUULUTUS

Turvallisuus- ja kemikaalivirasto (Tukes) kuuluttaa kaivoslain (10.6.2011/621) 40 §:n nojalla

Malminetsintälupahakemuksen (jatkoaikahakemus)

Hakija: Agnico-Eagle Finland Oy
Lupatunnus: ML2012:0106
Alueen sijainti ja koko: Kittilän kunta, 429,46 ha

Kuvaus hakemuksen mukaisesta toiminnasta

Tehtyjen selvitysten perusteella, yhtiö on suunnitellut malminetsintäalueelle tutkimusohjelman joka käsittää mm. geofysikaalisia mittauksia, geokemiallista näytteenottoa, kaivinkonemontutusta sekä syväkairauksia.

Alue sijaitsee liitekartan osoittamalla paikalla, Kittilän kunnan alueella, Kuivasalmen erityisellä poronhoitoalueella. Jatkoaikaa haetaan 3 vuodeksi. Hakijalla on ollut kyseisillä alueilla malminetsintäalue voimassa 3 ja sitä ennen valtauksia voimassa 5 vuotta.

Mielipiteet ja muistutukset

Mielipiteet ja muistutukset hakemuksesta voi lähettää 27.2.2017 mennessä lupatunnus mainiten Tukeisiin, osoitteeseen Valtakatu 2, 96100 Rovaniemi tai sähköisesti osoitteeseen kaivosasiat@tukes.fi

Hakemuksen nähtävilläolo

Hakemusasiakirjat ovat nähtävänä Kittilän kunnan virastotalossa (Valtatie 15, 99100 Kittilä), Tukesin Rovaniemen toimipaikassa (Valtakatu 2, Rovaniemi) ja Tukesin internetsivuilla (www.tukes.fi/lupahakemuskuulutukset).

Lisätietoja Heikki Puhakka puh. 029 5052 201, heikki.puhakka@tukes.fi tai kaivosasiat@tukes.fi

Kuulutettu 27.1.2017

Pidetään nähtävänä 27.2.2017 asti.

MALMINETSINTÄ- LUPAHAKEMUS

HUOM!

Ennen lomakkeen täyttämistä, tutustu erilliseen liitteeseen: [Huomioitavaa lain ja asetuksen kohdat](#) (klikkaa linkkiä).

Uusi malminetsintälupahakemus

Jatkoaikahakemus
(valtaus, malminetsintälupa)

Liittyvä lupatunnus

ML2012:0106-01

1. Tiedot hakijasta ja tämän edellytyksistä haettavaan toimintaan

| | | |
|---|--|---|
| 1.1 Hakija (ei sivuliike) Agnico Eagle Finland Oy | 1.2 Yhteystiedot (osoite ja puhelinnumero) Pokantie 541 99250 Kiistala 016642238 | 1.3 Kotipaikka Pokantie 541 99250 Kiistala |
| 1.4 Sähköposti jyrki.korteniemi@agnicoeagle.com | | 1.5 Y-tunnus 2311020-2 |

1.6 Virkatodistus (liitteenä)

1.7 Kaupparekisteriote (liitteenä)

| | |
|--|---|
| 1.8 Malminetsinnän rahoitus esitettävyn toimintaan Malminetsintä yhtiössä tapahtuu normaalin budjoinnin kautta. Vuonna 2016 malminetsinnän budjetti Suomen osalta on noin 2.5 M€ | 1.9 Henkilöstö ja sen asiantuntemus Agnico Eagle Finland on osa kansainvälistä yritystä, jolla on 9 toimivaa kaivosta Kanadassa, Meksikossa ja Suomessa. Yhtiö harjoittaa malminetsintää mm. Kanadassa, USA:ssa, Meksikossa, Etelä-Amerikassa ja Skandinaviassa |
|--|---|

2. Alue, sen sijainti ja sen käyttöä mahdollisesti koskevat rajoitukset

| | | |
|--|--|---|
| 2.1 Hakijan ehdotus nimeksi Outa-Perttunen | 2.2 Hakemusalueen pinta-ala ja sijainti Kittilä, pinta-ala 429,47 ha | 2.3 Kaavoitustilanne Maakuntakaavassa alue on merkitty kuuluvan erityisesti poronhoitoa varten tarkoitettuun alueeseen ja myös luontaiselinkeinolain mukaiseen alueeseen. Kunnalta on saatu lausunto kaavoitustilanteesta |
|--|--|---|

2.4 Luonnonsuojelutilanne

Alueella ei ole hakijan tiedossa olevaa luonnonsuojelualuetta eikä tiedossa olevia suojeltavia luontokohteita/ kasveja. 16.10.2013 annetussa edellisessä Tukesin lupapäätöksessä mainittua suuren petolinnun pesimäreviiriä koskevat rajoitukset (kohta 9 sivulla 6) kumottiin Metsähallituksen Luontopalvelujen toimesta marraskuussa 2014, koska tiedossa ollut petolinnun pesä oli pudonnut eikä alueelta ollut uutta pesää tiedossa.

2.5 Muun lainsäädännön rajoitukset

Ei tiedossa olevia rajoituksia

2.6 Arvio alueella olevista kaivosmineraaleista ja selvitys, mihin arvio perustuu

Etsittävä metalli on kulta. Alue on välittömästi Kuotkon kaivospiirin pohjoispuolella, kaivospiirin rajassa kiinni. Malminetsintä-alueella on potentiaalia Kuotko-tyyppisten kultaesiintymien löytymiseen.

3. Malminetsintäalueeseen liittyvät asianosaiset ja heidän tietonsa



3.1 Malminetsintälupahakemus alueeseen liittyvien asianosaisten ja maanomistajien osalta pyynnöstä toimitetaan erilliset liitteet (Excel-tiedostot). Tiedostoista käy ilmi asianomaisen nimi, osoite, tilarekisterinumero, yksittäisen tilan rajat sekä pinta-ala.

3.2 Muut kuin yksityiset asianosaiset (alueeseen liittyvät elinkeinot ja yhteiset alueet)

Alue kuuluu Kuivasalmen paliskunnan poronhoitoalueeseen.

4. Selvitys toimintaa koskevista suunnitelmista

4.1 Tutkimusmenetelmät, -välineet ja aikataulu

Alueella on tarkoitus jatkaa malminetsintätöitä syväkairauksella, tarkentavalla geokemiallisella näytteenotolla, kaivinkonemontuksella, sekä geofysikaalisilla maasto- ja reikämittauksilla. Kairauksessa ja geokemian näytteenotossa käytetään tavanomaisia kumitela-alustaisia kairausyksiköjä, montuksessa tela-alustaista kaivinkonetta. Apuyksikköinä ovat vuodenajasta riippuen joko mottorikelkat tai mönkijät - myös geofysikaalisissa mittauksissa. Työt on suunniteltu aloitettavaksi vuoden 2017 aikana ja töiden kesto riippuu sekä tämän malminetsintä-alueen sisällä että viereisillä alueilla (mukaanlukien Kuotkon kaivospiiri) tehtävien malminetsintätöiden tuloksista. Työhön kuluu arviolta 3-4 vuotta, jonka jälkeen aluetta voidaan pienentää tai siitä voidaan luopua, mikäli tutkimustulokset eivät ole positiivisia.

4.2 Kaivannaisjätteen jätehuoltosuunnitelma

Suunnitellun malminetsinnän johdosta ei mitään jätettä. Kairauksessa syntyvä porasoija on inerttiä kallioperäainesta, jota muukin ympäristön maaperä edustaa. Kaivinkoneella tehdyt tutkimusmontut peitetään mahdollisimman pian.

5. Toiminnan ympäristö- ja muut vaikutukset

5.1 Vaikutukset ympäristön- ja luonnonsuojeluun, vesistöihin, pohjaveteen, ihmiseen ja maa- tai kallioperään

Ei vaikutuksia. 16.10.2013 annetussa edellisessä Tukesin lupapäätöksessä mainittua suuren petolinnun pesimäreiviä koskevat rajoitukset (kohta 9 sivulla 6) kumottiin Metsähallituksen Luontopalvelujen toimesta marraskuussa 2014, koska tiedossa ollut petolinnun pesä oli pudonnut eikä alueelta ollut uutta pesää tiedossa.

6. Ilmoitus malminetsintäalueelle rakennettavista väliaikaisista rakennelmista



6.1 Hakija ei aio rakentaa malminetsintäalueelle väliaikaisia rakennelmia

6.2 Työstä vastaa

6.3 Rakennelmien tiedot ja sijainti (ilms. tiedosto)

6.4 Käyttötarkoitus ja käytön kesto

7. Kaivoslain edellyttämien liitteiden, aineistojen ja selvitysten tarkastuslista

- 7.1 Virkatodistus liitteenä
- 7.2 Kaupparekisteriote liitteenä
- 7.3 Sähköiset paikkatietotiedostot
- 7.3.1 Malminetsintäalue (koko alueen rajat), josta esteet on rajattu pois (kts.liite 1) (MapInfo-tiedosto ETRS-TM35FIN)
- 7.3.2 Yleispiirteinen kartta, joka osoittaa hakemuksen kohteena olevan alueen sijainnin (Pdf-tiedosto ETRS-TM35FIN)
- 7.3.3 Malminetsintäalueita leikkaavat tilarajat omana tiedostona (ei rajanaapureita) (MapInfo-tiedosto ETRS-TM35FIN)
- 7.3.4 Malminetsintäalueen maanomistajat
(Excel-tiedosto, joka toimitetaan vasta viranomaisen pyynnöstä ennen hakemuksen kuuluttamista.
Malli: <http://www.tukes.fi/fi/Toimialat/Kaivokset/Malminetsintaluvat-ja-jatkoajat/Malminetsintalupa/>)
- 7.4 Selvitys kunnalta hakemuksen kohteena olevasta alueesta ja sen kaavoitustilanteesta, alueen käyttöä koskevista rajoituksista sekä niistä, joiden etua, oikeutta tai velvollisuutta asia saattaa koskea (asianosainen).
(Selvitys voidaan toimittaa myöhemmin, mutta ennen kuin hakemus kuulutetaan)
- 7.5 Kaivannaisjätteen jätehuoltosuunnitelma liitteenä
- 7.6 Kaivannaisjätehuoltosuunnitelma on tehty ympäristönsuojelulain nojalla
- 7.7 Viranomaisen todistukset, rekisteriotteet ja vastaavat asiakirjat, joilla varmennetaan hakemuksessa esitettyjen tietojen sekä säädettyjen vaatimusten huomioon ottaminen
- 7.8 Selvitys rakennelmista malminetsintäalueella ja niiden sijainti liitteenä tai ilmoitus ettei niitä ole
- 7.9 Liitteenä luonnonsuojelulain 65 §:ssä tarkoitetusta arvioinnista ja ympäristövaikutusten arviointimenettelystä annetun lain (468/1994) mukainen ympäristövaikutusten arviointiselostus tai Natura-arvio.
- 7.9.1 Liitteenä tarkka tutkimussuunnitelma suojelualueelta, joka sisältää kulku-urat ja yksityiskohtaiset tutkimuskohteet paikkatiedostoina (Tab-tiedosto ETRS-TM35FIN)
- 7.9.2 Tiivistelmä Natura-arviosta ja sen liitteissä esitetystä tiedoista kuulutusta varten (vain julkiset tiedot)*
- 7.10 Tiivistelmä hakemuksessa ja sen liitteissä esitetystä tiedoista kuulutusta varten*
- 7.10.1 Tätä malminetsintäaluehakemusta voidaan käyttää kuulutusasiakirjana, eikä erillistä tiivistelmää hakemuksesta toimiteta
- 7.11 Merkinnät hakemustietojen julkisuudesta*
- 7.12 Hakemukseen liittyy yhteisiä alueita**

*) Luvan hakijan tulee ilmoittaa lupahakemuksen toimittamisen yhteydessä perusteltu käsityksensä siitä, miltä osin lupahakemus tai sen liitteet sisältävät viranomaisten toiminnan julkisuudesta annetun lain (621/1999) tai muun lainsäädännön mukaan salassa pidettäviä tietoja. Hakijan tulee mahdollisuuksien mukaan toimittaa hakemuksen yhteydessä yleisluontoinen yhteenveto 1 momentissa tarkoitetuista hakemuksen tiedoista, joita voidaan esittää yleisölle.

**) Jos kaivoslain 34 §:n mukainen hakemus koskee yhteisalueissa (758/1989) tarkoitettua yhteistä aluetta tai yhteismetsälaissa (109/2003) tarkoitettua yhteismetsää, hakemukseen on liitettävä sellainen selvitys, joka on tarpeen tiedoksiannon toimittamiseksi yhteisen alueen tai yhteismetsän osakaskunnalle. Vna (391/2012)

8. Vakuus malminetsintälupaa varten

8.1 Hakijan ehdotus vakuudeksi hakemuksessa esitetyille toiminnalle ja perustelut

Hakijalla on voimassa oleva vakuus malminetsintää varten

9. Malminetsintäluvan jälkitoimenpiteet

9.1 Selvitys jälkitoimenpiteistä malminetsintäluvan alueella toiminnan lopettamisen jälkeen

Kaikki mahdolliset vahingot ja jäljet korjataan.

JATKOAIKAHAKEMUS

(Tämä osa koskee edellisten lisäksi vain valtauksien ja malminetsintälupien jatkoaikahakemuksia)

10. Malminetsintäluvan voimassaolon edellytykset

10.1 Selvitys malminetsinnan tehokkuudesta, tehdyistä toimenpiteistä, tuloksista ja kustannuksista

Malminetsintälupa-alue Outa-Perttunen (ML2012:0106-01) sijoittuu Kuotkon kaivospiirin pohjoispuolelle. Kyseessäoleva malminetsintälupa-alue rajoittuu joka puoleltaan joko kaivospiiriin tai muihin alueen valtauksiin ja malminetsintäalueisiin.

Alueen sisällä on kairattu vuosina 2008-2016 yhteensä 6 tutkimusreikää yhteispituudeltaan 1703 m, joista 3 tutkimusreikää (894 m) vuonna 2015. Syvin reikä on pituudeltaan 314 m. Vuonna 2016 alueen keskiosaan kaivettiin kaksi tutkimusojaa. Lisäksi vuonna 2016 tehtiin Kuotkon kaivospiirin alueella geofysikaalisia maastomittauksia, mitkä osin ulottuvat myös tämän malminetsintä-alueen puolelle. Outa-Perttusen alueen geologisiin tutkimuksiin käytettiin vuosina 2013-16 noin 120000 €.

Vuosina 2013-16 viereisellä Kuotkon kaivospiirin alueella on kairattu 70 reikää (9166m), joilla on tarkennettu jo todettuja malmiesiintymiä, tutkittu niiden jatkeita, sekä tarkistettu myös aiemmin tutkimattomia alueita.

Outa-Perttusen alueella on jatkettu geokemiallisten ja geofysikaalisten kulta-indikaatioiden jatkotutkimuksia kairaamalla ja montuttamalla. Tähän mennessä tarkastetut kohteet ovat olleet ei-ekonomisia, mutta alueella on vielä tarkistamattomia geokemiallisia ja geofysikaalisia indikaatioita.

10.2 Selvitys esiintymän hyödyntämismahdollisuuksista ja jatkotutkimusten tarpeellisuudesta

Outa-Perttusen alueelta on suoritettujen malminetsintätöiden avulla saatu paikannettua joitakin pieniä, ei-ekonomisia kultamalmien löytymiseen, joita voitaisiin hyödyntää Kittilän kaivoksen sateliitti-malmeina.

Malminetsintä-alueella on vielä tarkistamattomia geokemiallisia ja geofysikaalisia indikaatioita, joten jatkotutkimukset alueella ovat tarpeellisia. Lisäksi Kuotkon kaivospiirin sisällä tai viereisillä malminetsintä- ja valtausalueilla tapahtuva kairaus ja muu geologinen tutkimus voi vielä tuottaa uusia malmi-indikaatioita, joiden jatkeita on tarvittaessa tutkittava myös tältä malminetsintä-alueelta.

10.3 Perustelut alueen rajaukselle

Malminetsintätöiden tässä vaiheessa alueen ulkorajat on vielä syytä säilyttää ennallaan, koska alueen pienentämiseen tai siitä kokonaan luopumiseen vaaditaan vielä lisätutkimuksia.

11. Lisätietoja

11.1 Lisätietoja maalinetsintä lupaa varten

12. Lomakkeen lähettäminen

Voit tulostaa ja tallentaa lomakkeen itsellesi ao. painikkeiden avulla.

Lomake lähetetään sähköisesti Tukesiin **Tallenna ja lähetä lomake** -painiketta painamalla; ohjelma pyytää sinua ensin tallentamaan lomakkeen jonka jälkeen sen voi lähettää oman tietokoneesi sähköpostiohjelmalla Tukesiin.

Voit lähettää lomakkeen myös itse suoraan osoitteeseen: kaivosasiat@tukes.fi.

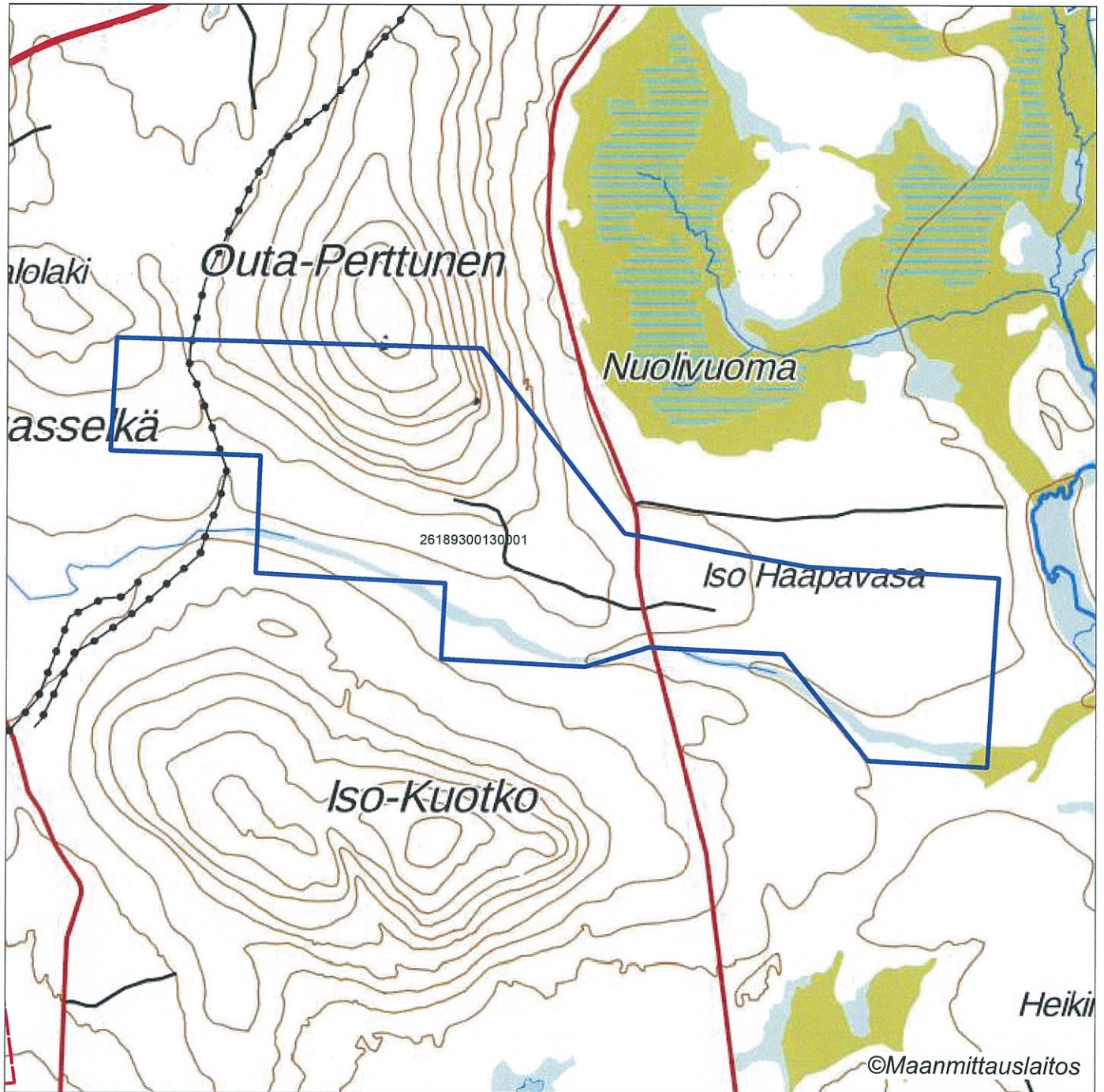
Allekirjoitus _____

Nimenselvennys Jyrki Korteniemi

HUOM!

Muistithan ennen lomakkeen täyttämistä tutustua erilliseen liitteeseen: [Huomioitavat lain ja asetuksen kohdat](#) (klikkaa linkkiä).

Jotta hakemus saa kaivoslain (621/2011) 32 §:n mukaisen etuoikeuden kohteelle, on kaikki kaikkiin kohtiin vastattava ja kaivoslain 34§:n edellyttämällä tavalla, 7 § JA 9 §:n esteet huomioiden. Vastaa kaikkiin kohtiin ja POISTA ESTEET ALUERAJAUKSESTA.



Malminetsintälupa-alue



Kiinteistörajat

Mittakaava 1: 30 000

Agnico Eagle Finland Oy
Oula-Perttunen
ML2012:0106



© Maanmittauslaitos
18/MML/17

Aineiston kopiointi ilman maanmittauslaitoksen lupaa kielletty