

Kittilän kunta
Valtatie 15
99100 Kittilä

KUULUTTAMINEN JA NÄHTÄVILLÄOLO

Turvallisuus- ja kemikaalivirasto (Tukes) toimittaa oheisena malminetsintälupahakemusta koskevan kuulutuksen. Kuulutuksen on oltava nähtävillä kunnan ilmoitustaululla 27.2.2017 saakka, jonka jälkeen ne on palautettava Turvallisuus- ja kemikaalivirastoon varustettuna todistuksella nähtävillä pidosta.

Esa Tuominen
Harjoittelija

LIITTEET

Kuulutusasiakirjat

KUULUTUS

Turvallisuus- ja kemikaalivirasto (Tukes) kuuluttaa kaivoslain (10.6.2011/621) 40 §:n nojalla

Malmietsintälupahakemuksen (jatkoaikahakemus)

Hakija: Agnico-Eagle Finland Oy
Lupatunnus: ML2012:0110
Alueen sijainti ja koko: Kittilän kunta, 45,23 ha

Kuvaus hakemuksen mukaisesta toiminnasta

Tehtyjen selvitysten perusteella, yhtiö on suunnitellut malminetsintäalueelle tutkimusohjelman joka käsittää mm. geofysikaalisia mittauksia ja kallioperänäytteenottoa (syväkairaus).

Alue sijaitsee liitekartan osoittamalla paikalla, Kittilän kunnan alueella, Kuivasalmen erityisellä poronhoitoalueella. Jatkoaikaa haetaan 3 vuodeksi. Hakijalla on ollut kyseisillä alueilla Malminetsintäalue voimassa 3 vuotta ja sitä ennen valtauksia voimassa 5 vuotta.

Mielipiteet ja muistutukset

Mielipiteet ja muistutukset hakemuksesta voi lähettää 27.2.2017 mennessä lupatunnus mainiten Tukeisiin, osoitteeseen Valtakatu 2, 96100 Rovaniemi tai sähköisesti osoitteeseen kaivosasiat@tukes.fi

Hakemuksen nähtävilläolo

Hakemusasiakirjat ovat nähtävänä Kittilän kunnan virastotalossa (Valtatie 15, 99100 Kittilä), Tukesin Rovaniemen toimipaikassa (Valtakatu 2, Rovaniemi) ja Tukesin internetsivuilla (www.tukes.fi/lupahakemuskuulutukset).

Lisätietoja Heikki Puhakka puh. 029 5052 201, heikki.puhakka@tukes.fi tai kaivosasiat@tukes.fi

Kuulutettu 27.1.2017

Pidetään nähtävänä 27.2.2017 asti.

MALMINETSINTÄ- LUPAHAKEMUS

HUOM!

Ennen lomakkeen täyttämistä, tutustu erilliseen liitteeseen: Huomioitavat lain ja asetuksen kohdat (klikkaa linkkiä).

Uusi malminetsintälupahakemus

Jatkoaikahakemus
(valtaus, malminetsintälupa)

Liittyyvä lupatunnus

8781/1, 8781/2 ja ML2012:0110-01

1. Tiedot hakijasta ja tämän edellytyksistä haettavaan toimintaan

1.1 Hakija (ei sivulitka) Agnico Eagle Finland Oy	1.2 Yhteystiedot (osoite ja puhelinnumero) Pokantie 541 99250 Kiistala 016642238	1.3 Kotipaikka Pokantie 541 99250 Kiistala
1.4 Sähköposti jyrki.korteniemi@agnicoeagle.com		1.5 Y-tunnus 2311020-2

1.6 Virkatodistus (liitteenä)

1.7 Kaupparekisteriote (liitteenä)

1.8 Malminetsinnän rahoitus esitettyyn toimintaan Malminetsintä yhtiössä tapahtuu normaalin budjoinnin kautta. Vuonna 2016 malminetsinnän budjetti Suomen osalta on noin 2.5 M€	1.9 Henkilöstö ja sen asiantuntemus Agnico Eagle Finland on osa kansainvälistä yritystä, jolla on 9 toimivaa kaivosta Kanadassa, Meksikossa ja Suomessa. Yhtiö harjoittaa malminetsintää mm. Kanadassa, USA:ssa, Meksikossa, Etelä-Amerikassa ja Skandinaviassa
---	---

2. Alue, sen sijainti ja sen käyttöä mahdollisesti koskevat rajoitukset

2.1 Hakijan ehdotus nimeksi Majava	2.2 Hakemusalueen pinta-ala ja sijainti Kittilä, pinta-ala 45,23 ha	2.3 Kaavoitustilanne Maakuntakaavassa alue on merkitty kuuluvan erityisesti poronhoitoa varten tarkoitettuun alueeseen ja myös luontaiselinkeinolain mukaiseen alueeseen. Kunnalta on saatu lausunto kaavoitustilanteesta
--	---	---

2.4 Luonnonsuojelutilanne	2.5 Muun lainsäädännön rajoitukset
<p>Alueella ei ole hakijan tiedossa olevaa luonnonsuojelualuetta eikä tiedossa olevia suojeltavia luontokohteita/ kasveja</p>	<p>Ei tiedossa olevia rajoituksia</p>

2.6 Arvio alueella olevista kaivosmineraaleista ja selvitys, mihin arvio perustuu

Etsittävä metalli on kulta. Alue on välittömästi Suurikuusikon kaivospiirin kaakkoispuolella, kaivospiirin rajassa kiinni. Alue liittyy samaan geologiseen yksikköön kuin Kittilän kaivos, mikä on todistettu syvä-sähköisillä geofysikaalisilla mittauksilla.. Alueelle on kairattu yhteensä 2 tutkimusreikää yhteispituudeltaan 657.1 m, syvimmän reiän ollessa pituudeltaan 370.9m.

3. Malminetsintäalueeseen liittyvät asianosaiset ja heidän tietonsa

3.1 Malminetsintä lupahakemus alueeseen liittyvien asianosaisten ja maanomistajien osalta pyynnöstä toimitetaan erilliset liitteet (Excel-tiedostot). Tiedostoista käy ilmi asianomaisen nimi, osoite, tilarekisterinumero, yksittäisen tilan rajat sekä pinta-ala.

3.2 Muut kuin yksityiset asianosaiset (alueeseen liittyvät elinkeinot ja yhteiset alueet)

Alue kuuluu Kuivasalmen paliskunnan poronhoitoalueeseen.

4. Selvitys toimintaa koskevista suunnitelmista

4.1 Tutkimusmenetelmät, -välineet ja aikataulu

Alueella on tarkoitus jatkaa malminetsintätöitä syväkairauksella ja geofysikaalisilla maasto- ja reikämittauksilla. Tarvittaessa alueella voidaan tehdä myös tarkentavaa geokemiallista näytteenottoa ja kaivinkonemontutusta.

Kairauksessa ja geokemian näytteenotossa käytetään tavanomaisia kumitela-alustaisia kairausyksiköjä, montutuksessa tela-alustaista kaivinkonetta. Apuyksikköinä ovat vuodenajasta riippuen joko mottorikelkat tai mönkijät - myös geofysikaalisissa mittauksissa.

Työt on suunniteltu aloitettavaksi vuoden 2017 aikana ja töiden kesto riippuu sekä tämän malminetsintä-alueen sisällä että viereisillä alueilla (mukaanlukien Suurikuusikon kaivospiirin alue) tehtävien malminetsintätöiden tuloksista. Työhön kuluu arviolta 3-4 vuotta, jonka jälkeen aluetta voidaan pienentää tai siitä voidaan luopua, mikäli tutkimustulokset eivät ole positiivisia.

4.2 Kaivannaisjätteen jätehuoltosuunnitelma

Suunnitellun malminetsinnän johdosta ei mitään jätettä. Kairauksessa syntyvä porasoija on inerttiä kallioperäainesta, jota muukin ympäristön maaperä edustaa. Kaivinkoneella tehdyt tutkimusmontut peitetään mahdollisimman pian.

5. Toiminnan ympäristö- ja muut vaikutukset

5.1 Vaikutukset ympäristön- ja luonnonsuojeluun, vesistöihin, pohjaveteen, ihmiseen ja maa- tai kallioperään

Ei vaikutuksia

6. Ilmoitus malminetsintäalueelle rakennettavista väliaikaisista rakennelmista

6.1 Hakija ei aio rakentaa malminetsintäalueelle väliaikaisia rakennelmia

6.2 Työstä vastaa

6.3 Rakennelmien tiedot ja sijainti (ilmi- niedot)

6.4 Käyttötarkoitus ja käytön kesto

7. Kaivoslain edellyttämien liitteiden, aineistojen ja selvitysten tarkastuslista

- 7.1 Virkatodistus liitteenä
- 7.2 Kaupparekisteriote liitteenä
- 7.3 Sähköiset paikkatietotiedostot
- 7.3.1 Malminetsintäalue (koko alueen rajat), josta esteet on rajattu pois (kts.liite 1) (MapInfo-tiedosto ETRS-TM35FIN)
- 7.3.2 Yleispiirteinen kartta, joka osoittaa hakemuksen kohteena olevan alueen sijainnin (Pdf-tiedosto ETRS-TM35FIN)
- 7.3.3 Malminetsintäalueita leikkaavat tilarajat omana tiedostona (ei rajanaapureita) (MapInfo-tiedosto ETRS-TM35FIN)
- 7.3.4 Malminetsintäalueen maanomistajat
(Excel-tiedosto, joka toimitetaan vasta viranomaisen pyynnöstä ennen hakemuksen kuuluttamista.
Malli: <http://www.tukes.fi/fi/Toimialat/Kaivokset/Malminetsintaluvat-ja-jatkoajat/Malminetsintalupa/>)
- 7.4 Selvitys kunnalta hakemuksen kohteena olevasta alueesta ja sen kaavoitustilanteesta, alueen käyttöä koskevista rajoituksista sekä niistä, joiden etua, oikeutta tai velvollisuutta asia saattaa koskea (asianosainen).
(Selvitys voidaan toimittaa myöhemmin, mutta ennen kuin hakemus kuulutetaan)
- 7.5 Kaivannaisjätteen jätehuoltosuunnitelma liitteenä
- 7.6 Kaivannaisjätehuoltosuunnitelma on tehty ympäristönsuojelulain nojalla
- 7.7 Viranomaisen todistukset, rekisteriotteet ja vastaavat asiakirjat, joilla varmennetaan hakemuksessa esitettyjen tietojen sekä säädettyjen vaatimusten huomioon ottaminen
- 7.8 Selvitys rakennelmista malminetsintäalueella ja niiden sijainti liitteenä tai ilmoitus ettei niitä ole
- 7.9 Liitteenä luonnonsuojelulain 65 §:ssä tarkoitetusta arvioinnista ja ympäristövaikutusten arviointimenettelystä annetun lain (468/1994) mukainen ympäristövaikutusten arviointiselostus tai Natura-arvio.
- 7.9.1 Liitteenä tarkka tutkimussuunnitelma suojelualueelta, joka sisältää kulku-urat ja yksityiskohtaiset tutkimuskohteet paikkatiedostoina (Tab-tiedosto ETRS-TM35FIN)
- 7.9.2 Tiivistelmä Natura-arviosta ja sen liitteissä esitetystä tiedoista kuulutusta varten (vain julkiset tiedot)*
- 7.10 Tiivistelmä hakemuksessa ja sen liitteissä esitetystä tiedoista kuulutusta varten*
- 7.10.1 Tätä malminetsintäaluehakemusta voidaan käyttää kuulutusasiakirjana, eikä erillistä tiivistelmää hakemuksesta toimiteta
- 7.11 Merkinnät hakemustietojen julkisuudesta*
- 7.12 Hakemukseen liittyy yhteisiä alueita**

*) Luvan hakijan tulee ilmoittaa lupahakemuksen toimittamisen yhteydessä perusteltu käsityksensä siitä, miltä osin lupahakemus tai sen liitteet sisältävät viranomaisten toiminnan julkisuudesta annetun lain (621/1999) tai muun lainsäädännön mukaan salassa pidettäviä tietoja. Hakijan tulee mahdollisuuksien mukaan toimittaa hakemuksen yhteydessä yleisluontoinen yhteenveto 1 momentissa tarkoitetuista hakemuksen tiedoista, joita voidaan esittää yleisölle.

**) Jos kaivoslain 34 §:n mukainen hakemus koskee yhteisalueilla (758/1989) tarkoitettua yhteistä aluetta tai yhteismetsälaissa (109/2003) tarkoitettua yhteismetsää, hakemukseen on liitettävä sellainen selvitys, joka on tarpeen tiedoksiannon toimittamiseksi yhteisen alueen tai yhteismetsän osakaskunnalle. Vna (391/2012)

8. Vakuus malminetsintälupaa varten

8.1 Hakijan ehdotus vakuudeksi hakemuksessa esitetyille toiminnalle ja perustelut

Hakijalla on voimassa oleva vakuus malminetsintää varten

9. Malminetsintäluvan jälkitoimenpiteet

9.1 Selvitys jälkitoimenpiteistä malminetsintälupa-alueella toiminnan lopettamisen jälkeen

Kaikki mahdolliset vahingot ja jäljet korjataan.

JATKOAIKAHAKEMUS

(Tämä osa koskee edellisten lisäksi vain valtauksien ja malminetsintälupien jatkoaiakahakemuksia)

10. Malminetsintäluvan voimassaolon edellytykset

10.1 Selvitys malminetsinnän tehokkuudesta, tehdyistä toimenpiteistä, tuloksista ja kustannuksista

Haettu malminetsintälupa-alue Majava sijoittuu välittömästi Suurikuusikon kaivospiirin kaakkoispuolelle nykyisten valtausten Rouravaara 1 (8781/1) ja Rouravaara 2 (8781/2), sekä malminetsintäalueen Majava (ML2012:0110-01) alueille. Kyseessäoleva alue rajoittuu länsipuoleltaan Suurikuusikon kaivospiiriin ja eteläpuoleltaan muihin alueen malminetsintäalueisiin.

Alueen sisällä on pääosin uudellen tarkasteltu aiempien malminetsintävaiheiden aikana saatua aineistoa. Alueella on tehty useammassa vaiheessa geofysikaalisia mittauksia, sekä kairaus- ja muuta geologista ja geokemiallista näytteenottoa. Majava-alueen geologisiin tutkimuksiin käytettiin vuosina 2011-16 noin 80 000 €.

Välittömästi Majava-alueen länsipuolella olevan Suurikuusikon kaivospiirin malmitutkimukset liittyvät myös samaan geologiseen rakenteeseen kuin Majava. Sekä Suurikuusikon kaivospiiriin, että eteläpuolella olevien malminetsintäalueiden tutkimusten tulokset vaikuttavat myös Majavan malminetsintä-alueeseen.

Tähän mennessä Majava-alueella tarkastetut kohteet ovat olleet ei-ekonomisia, mutta alueella on vielä tarkistamattomia geokemiallisia ja geofysikaalisia indikaatioita.

10.2 Selvitys esiintymän hyödyntämismahdollisuuksista ja jatkotutkimusten tarpeellisuudesta

Alueella tutkitaan Kittilän kaivoksen syväjatkeita, joiden löytymiseen on suoritettujen tutkimusten perusteella vielä potentiaalia. Tästä syystä alueella tarvitaan vielä jatkotutkimuksia. Lisäksi viereisillä malminetsintä-alueilla sekä Suurikuusikon kaivospiirin alueella tapahtuva kairaus ja muu geologinen tutkimus voi vielä tuottaa uusia malmi-indikaatioita, joiden jatkeita on tarvittaessa tutkittava myös tältä malminetsintä-alueelta. Kohteiden sijaitseminen syvällä hidastaa tutkimuksia.

10.3 Perustelut alueen rajaukselle

Haetulla alueella on nykyisin kolme erillistä valtaus- ja malminetsintä-aluetta (Rouravaara 1 8781/1, Rouravaara 2 8781/2 ja Majava ML2012:0110-01), jotka on käytännöllisintä tässä vaiheessa yhdistää yhdeksi malminetsintä-alueeksi. Malminetsintätyön tässä vaiheessa alueen entiset ulkorajat on vielä syytä säilyttää ennallaan, koska alueen pienentämiseen tai siitä kokonaan luopumiseen vaaditaan vielä lisätutkimuksia.

11. Lisätietoja

11.1 Lisätietoja mallineisintalupaa varten

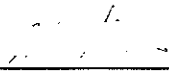
12. Lomakkeen lähettäminen

Voit tulostaa ja tallentaa lomakkeen itsellesi ao. painikkeiden avulla.

Lomake lähetetään sähköisesti Tukesiin **Tallenna ja lähetä lomake** -painiketta painamalla; ohjelma pyytää sinua ensin tallentamaan lomakkeen jonka jälkeen sen voi lähettää oman tietokoneesi sähköpostiohjelmalla Tukesiin.

Voit lähettää lomakkeen myös itse suoraan osoitteeseen: kaivosasiat@tukes.fi.

Allekirjoitus



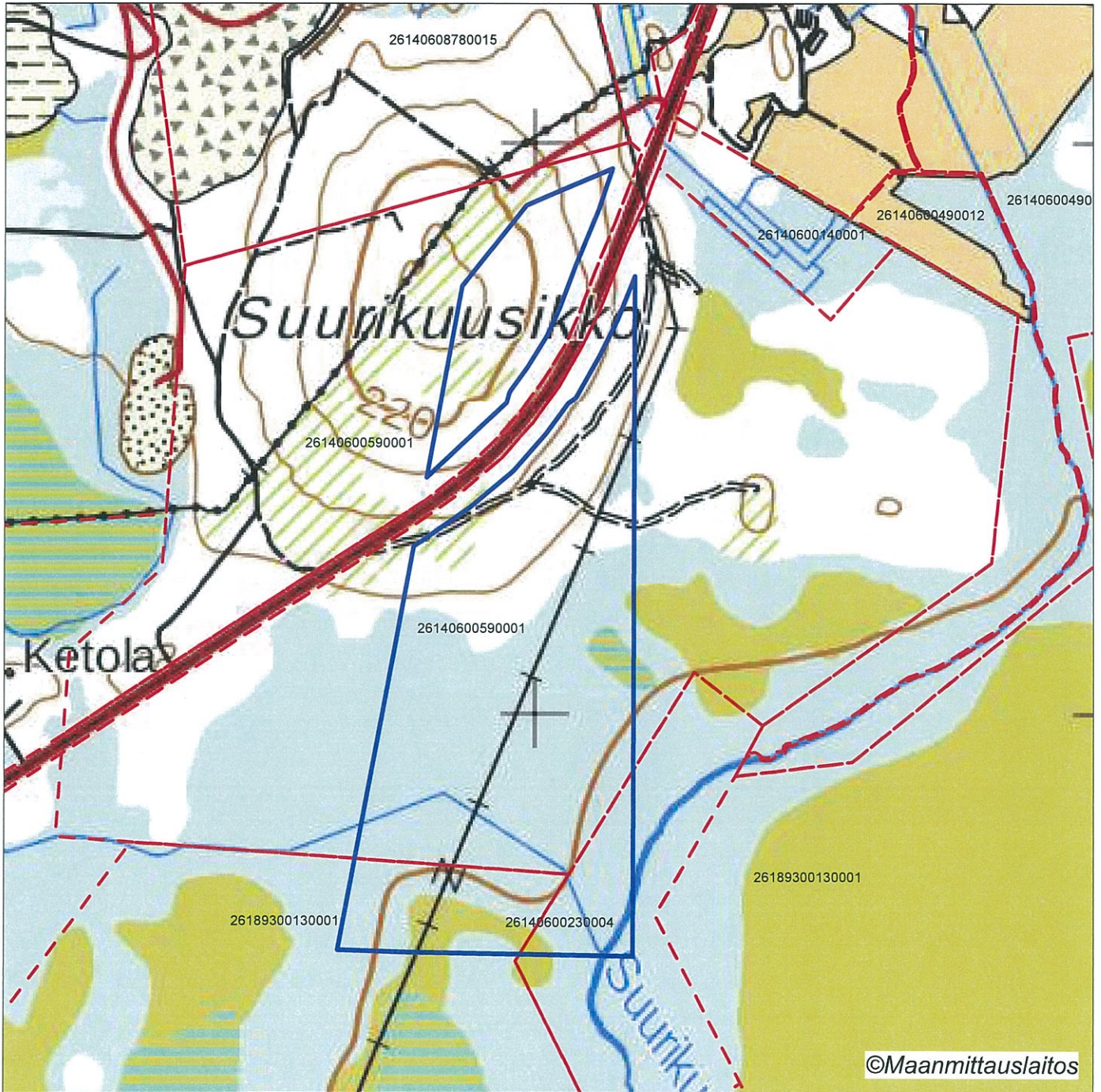
Nimenselvennys

Jyrki Korteniemi

HUOM!

Muistithan ennen lomakkeen täyttämistä tutustua erilliseen liitteeseen: [Huomioitavat lain ja asetuksen kohdat](#) (klikkaa linkkiä).

Jotta hakemus saa kaivoslain (621/2011) 32 §:n mukaisen etuoikeuden kohteelle, on kaikki kaikkiin kohtiin vastattava ja kaivoslain 34§:n edellyttämällä tavalla, 7 § JA 9 §:n esteet huomiodien. Vastaa kaikkiin kohtiin ja POISTA ESTEET ALUERAJAUKSESTA.



©Maanmittauslaitos

 Malminetsintälupa-alue

 Kiinteistörajat

Mittakaava 1: 10 000

Agnico Eagle Finland Oy
Majava
ML2012:0110



© Maanmittauslaitos
18/MML/17

Aineiston kopiointi ilman maanmittauslaitoksen lupaa kielletty